

Ц. Пүрэв Доктор (Ph.D), дэд профессор
ШУА-ийн Философийн хүрээлэн, Социологийн салбар

Abstract: In this article, the methodology and methods used by Russian sociologists are localized in accordance with the characteristics of the life of Mongolians and the characteristics of available data, and the goal is to outline the integrated index of the life opportunities and risks of Mongolians today. In doing so, each of the four sets of indicators: a) economic conditions of life, b) conditions at work, c) opportunities to preserve and increase human capital, d) characteristics of consumption and free time, will be defined with three positive and three negative indicators, showing the overall positive side 12, 12 to show the negative side, all 24 measures are selected and measured, and the results are presented.

Keywords: economic conditions of life, conditions at work, human capital, life opportunities

Судалгааны онол арга зүйн үндэслэл

Нийгмийн байгууллыг нэг адил эдийн засаг, улс төр болон соёлын байр суурь эзэлдэг бүлгүүдэд хуваагдсан бодгалиудын давхраажилт, анги бол “амьдралын нөөц боломж (life chances)”-оор ойролцоо хүмүүсийн бүлэг гэж М.Вебер үзжээ. Амьдралын боломжийг ангийг хуваах нэг шалгуур болгосон М.Веберийн энэхүү үзэл баримтлалыг социологичид уламжлан авч, нийгмийн давхраажилтын судалгаанд хэрэглэсээр ирсэн байна. Тэрээр амьдралын боломжийн үзүүлэлтээс үйлдвэрлэлийн харилцааны тогтолцоонд хувь хүний эзлэх байр суурь, эрх мэдэл, нэр хүнд, төрөл бүрийн эд баялгийн хэрэглээний талаарх сэтгэл ханамжийн байдлыг илүүтэй чухалчилсан байдаг. Тэдгээр үзүүлэлтэд тулгуурлан тухайн нийгмийг дээд, доод болон тэдгээрийн завсар орших дундаж давхраанд хуваан ангилжээ³⁴. Неовеберизмын төлөөлөгчид амьдралын боломжийн үзэл баримтлалыг цаашид хөгжүүлээд, уг ойлголтыг улам гүнзгийрүүлсэн төдийгүй нийгмийн амьдралын янз бүрийн тал тухайлбал, эдийн засгийн аюулгүй байдал, хөдөлмөрийн үйл ажиллагаа, хэрэглээний хүрээг хамруулан судалсны зэрэгцээ амьдралын боломж болон эрсдэл гэсэн ойлголтыг задлах, хэмжих аргачлалыг туршин үзэж, нийгмийн бүтцийн эмпирик судалгаанд ашигласан байна³⁵.

Социологич, эрдэмтэн Тихонова. Н.Е Орос орны хүн ардын өнөөгийн амьдралын онцлогийг харгалзан хувь хүний боломжийг нийгмийн ямар хүрээнд авч үзэх түүнчлэн тэдгээрийг хэрхэн яаж хэмжих талаар өрнөдийн судлаачдын арга зүйд тулгуурласан аргачлал боловсруулж, нийгмийн давхраажилтын судалгаанд хэрэглэжээ³⁶.

Нэг үзэл суртлыг дагаж, хүн ард нь харьцангуй ойролцоо соёл, аж төрөх аргыг эрхэмлэж байсан постсоциалист орнуудад өрнөсөн нийгмийн шинэчлэл, зах зээлийн эдийн засагт шилжих шилжилт улс орны онцлогоос шалтгаалан харилцан адилгүй хэрэгжсэн хэдий ч нийгмийн бүтэц давхраажилтад гарсан өөрчлөлтөд ижил төстэй зүйл олон тохиолдож байгааг судлаачид тэмдэглэдэг. Иймээс энэхүү илтгэлд Оросын социологичдын хэрэглэсэн арга зүй, аргачлалыг Монголчуудын амьдралын онцлог болон байгаа баримт өгөгдлийн хэр хэмжээнд нийцүүлэн өөриймшүүлж, Өнөөгийн Монголчуудын амьдралын боломж хийгээд эрсдэлийн нэгдсэн индексийг тоймлон гаргах зорилт тавьж байна. Ингэхдээ **а) амьдралын эдийн засгийн нөхцөл, б) ажил дээрх нөхцөл байдал, в) хүмүүн капитал аад хадгалах, өсгөх боломж, г) хэрэглээ ба чөлөөт цагийн онцлог** гэсэн дөрвөн багц

³⁴Аникин В. А. Социальная стратификация по жизненным шансам: попытка операционализации для массовых опросов//Мониторинг общественного мнения:Экономические и социальные перемены. 2018. № 4. С. 39—67. <https://doi.org/10.14515/monitoring>. 2018.4.03.

³⁵Н.Е. Тихонова. Социальная структура России: теории и реальность. РАН. ИС. Новый хронограф. М., 2014. Дам эшлэв. //П. Бурдые. Формы капитала //Западная экономическая социология. М., 2004, Sorensen, A. Toward a sounder basis for class analysis. The American Journal of Sociology, Vol. 105, №6; Кастельс М. Информационная эпоха: экономика, общество и культура // М., 2000. Grusky, D. (2001) The Past, Present, and Future of Social Inequality. В. В. Радаев. Понятие капитала, формы капиталов и их конвертация //Общественные науки и современность, 2003, №2. С.8. РАН. ИС.

³⁶Тихонова Н. Е. Стратификация по жизненным шансам массовых слоев современного российского общества. //Социологические исследования. 2018. № 6. С. 53-65.DOI: 10.7868/S0132162518060053

үзүүлэлт тус бүрийг гурван эерэг, гурван сөрөг индикатороор тодорхойлж, нийтдээ эерэг талыг харуулах 12, сөрөг талыг харуулах 12 бүгд 24 хэмжүүрийг сонгосноо дараах хүснэгтэд харуулав.

Хүснэгт 1. Амьдралын боломж ба эрсдэлээр Монголын нийгмийн бүлгийг ангилахад ашигласан хэмжүүрүүд (нэг хэмжээст тархалт)

Эерэг үнэлгээ (+1)	Сөрөг үнэлгээ (-1)
Өрхийн эдийн засгийн нөхцөл	
<ol style="list-style-type: none"> q18.10 Дөрөв ба түүнээс дээш өрөө бүхий байртай, q18.11 Хаус, өвөл зунгүй амьдрах зуслангийн байртай, q23.11.а Амьдарч буй байрнаас гадна өөр орон сууцтай, q23.3 Зуслангийн тохилог сууцтай (ӨЭ31- 4.6%) q23.12 Автомашинаас гадна q23.4 Хүлэмж, q23.5 Хувьцаа, q23.7 Газар, q23.8 Мал, q23.9 Гараж, битүү зогсоол (ӨЭ32- 13.1%) q25.1 Хадгаламж хуримтлалаараа 1 жил хүртэлх хугацаанд амьдрах боломжтой, q27.5-7 Түрээсийн орлого, зээлсэн мөнгөний хүү, хадгаламжийн хүү, q23.15 Хувийн дэлгүүр, ААН-тэй (ӨЭ33- 19.4%) 	<ol style="list-style-type: none"> Өр төлбөртэй. Үүнд: q26(3-6) ББСБ, ломбарданд барьцаат зээлтэй, хувь хүмүүст өртэй, байрны төлбөр төлөөгүй удсан (2 сар түүнээс дээш), хэрэглээ, үйлчилгээний төлбөр төлөөгүй удсан (цахилгаан, дулаан, хог г.м). (ӨЭ31.2- 24.0%) q29_1(1-2) Өрхийн хэрэгцээний зардал маш хүнд, хүндэвтэр талдаа. (ӨЭ32.2- 39.7%) q30(1-2) Өрхийн нэг хүнд ноогдох сарын мөнгөн орлогоор амжиргааны доод түвшинд багтдаг (ӨЭ33.2- 28.2%)
Ажил хөдөлмөрийн нөхцөл	
<ol style="list-style-type: none"> q31.9 (5) Ажиллах нөхцөл маш сайн (5.0%). АХН1- 6.6% q31.17 (5) Ажил маш сонирхолтой. АХН2- 9.1% q41.6 (2) Нэмэлт нийгмийн хангамж үйлчилгээ (байр, орон сууц, унаа тээвэр, эрүүл мэнд хооллолт, зээл г. м) үзүүлдэг. АХН3- 10.2% 	<ol style="list-style-type: none"> q31.9 (1-2) Ажиллах нөхцлөө муу, маш муу гэж үнэлсэн АХН1.2- 14.1% Z41. Ажил дээр хууль тогтоомж зөрчигдөх явдал гардаг. АХН2.2- 43.9% q12(12-16) Удаан хугацаагаар ажилгүй байх эрсдэлтэй. Үүнд: Тэтгэврийн (ХБИ, группт орсон тэтгэврийн хүмүүсийг мөн энд хамруулна), гэртээ хүүхэд харж байгаа, гэр бүлийн болон эрүүл мэндийн шалтгаанаар ажил хийхгүй, хайхгүй байгаа, хөдөлмөрийн чадвар алдсаны тэтгэмж авдаг, ажилгүй. АХН3.2- 26.4%
Хүмүүн капиталгаа хадгалах, нэмэгдүүлэх боломж	
<ol style="list-style-type: none"> q35.1 Өнгөрсөн жил 6-18 хүртэл насны хүүхэд эсвэл өөрөө дамжаа сургалтад хамрагдсан. ХКН1- 27.7% q38.1 Сүүлийн 12 сарын хугацаанд эрүүл мэндийн үйлчилгээнд хамрагдсан ХКН2- 25.2% q24(1,11,12) Мэдээллийн технологийн хэрэгсэл тухайлбал ухаалаг утас, 	<ol style="list-style-type: none"> q35.1 Өнгөрсөн жил 6-18 насны хүүхэд, эсвэл өөрөө дамжаа, сургалтад хамрагдаагүй ХКН1.2- 64.3% q38.4 Сүүлийн 12 сарын хугацаанд эрүүл мэндийн үйлчилгээнд гэр бүлийн гишүүд огт хамрагдаагүй. ХКН2.2 - 26.0% q24(1,11,12=1) Өдөр тутмын амьдралдаа мэдээллийн технологи

нөүтбүүк, суурин компьютерийн аль алинаар хангагдсан ХКНЗ- 17,6%	ашиглах дадал байхгүй, түүнийг ашиглах боломжгүй. ХКНЗ.2 - 11.4%
Хэрэглээ ба чөлөөт цаг	
<ol style="list-style-type: none"> 1. Хэрэглэж буй эдлэлийн тоо олон. а24. (13 болон түүнээс дээш³⁷. Түүнийг 1 гэж коодлов). ХЧЦ1- 19.3% 2. q31.6(5) Сууцны нөхцөл чанар маш сайн. ХЧЦ2- 8.1% 3. q56(2-5) Амралт чөлөөт цагаа өнгөрөөх боломж сайтай (жилдээ ядаад нэг удаа гэрээс хөндий амардаг г. м) ХЧЦ3- 20.7% 	<ol style="list-style-type: none"> 1. Эд юмсын хэрэглээ нь нэн хязгаарлагдмал. а24. Хэрэглэж буй эдлэлийн тоо цөөн³⁸ (0-8. Түүнийг -1 гэж коодлов),q31.2 (1-2) Хооллолтоо муу гэж үнэлсэн. ХЧЦ1.2- 29.4% 2. q19, q20.b.6. Сууцны талбайн нэг хүнд ноогдох хэмжээ нь 6 метр квадратаас бага, эсвэл амьдарч буй хашааны газар зай талбай багатай. ХЧЦ2.2- 17.3% 3. q56.1 Амралтаа гэртээ өнгөрүүлдэг. ХЧЦ3.2- 84.1%

ШУА-ийн Философийн хүрээлэнгийн Социологийн салбараас 2020 оны 9сард Дорнод, Хөвсгөл, Ховд аймгийн 482 оршин суугчид, 2021- 2022 онд нийслэл Улаан баатар хотын 418 иргэд нийт 900 хүнийг хамруулан хийсэн “Нийгмийн оролцоо ба эс хамрагдал” сэдэвт социологийн асуух аргаар авсан судалгааны мэдээлэлд дээрх аргачлалыг ашиглан хоёрдогч боловсруулалт хийснээр (онцлох эерэг хариултад +1, онцлох сөрөг хариултад -1, бусад хариултад 0 оноо өгсөн) а) Амьдралын эдийн засгийн нөхцөл, ажил дээрх нөхцөл байдал, хүмүүн капиталын байдал, хэрэглээ ба чөлөөт цаг тус бүрийн индекс б) Эерэг болон сөрөг үнэлгээний ялгаа в) иргэдийн амьдралын боломжийн ерөнхий индекс бодож, нөөцийн хомсдолтой болон нийгмийн орон зайн гаднах хүрээнд хүрээнд үлдэгсэд буюу социаль тусгаарлагдмал байдалд ямар нэг байдлаар өртөж болох хүмүүсийн хувийн жинг тодорхойлох г) Нөөцийн хомсдолд хүргэж болох зарим эрсдэлт хүчин зүйлүүдийн тойм зураглал гаргахыг хичээв. Энэхүү дөрвөн багц үзүүлэлтэд Монгол улсын Үндсэн хуульд тунхагласан эрүүл, аюулгүй орчинд амьдрах, хөдлөх үл хөдлөх хөрөнгө, эзэмших өмчлөх, хөдөлмөрийн аятай нөхцөлөөр хангуулах, цалин хөлс авах, хувийн аж ахуй эрхлэх, эрүүл, мэндээ хамгаалуулах, эмнэлгийн тусламж авах, сурч боловсрох, сайн дураараа эвлэлдэн нэгдэх, итгэл үнэмшилтэй байх, үзэл бодлоо чөлөөтэй илэрхийлэх зэрэг иргэдийн үндсэн зарим эрх, эрх чөлөө³⁹ болон бусад хууль тогтоомжид дурдсан хөдөлмөр болон төрийн үйлчилгээний хүрээнд ялгаварлан гадуурхах, хязгаарлах, давуу эрх олгохыг хориглох зэрэг заалтуудын хэрэгжилтийг харуулах асуултыг аль болохоор оруулахыг хичээсэн болно.

Амьдралын эдийн засгийн нөхцөл, ажил дээрх нөхцөл байдал, хүмүүн капиталын байдал, хэрэглээ ба чөлөөт цагийн индексийн харьцуулалт

Өрхийн эдийн засгийн нэгдсэн индексийг тооцож үзэхэд судлагдагдсан 10 хүн тутмын тэн хагас нь 1-3 хомсдолт шинжтэй байхад, 18,3 хувь нь 1-2 нөөц боломжтой, өрхийн эдийн засгийн дундаж үзүүлэлт нь -0.46 гарч, эдийн засгийн эрсдэл бүхий хүмүүс нөөц боломжтойгоосоо 2,8 дахин олон байв. Судалгаанд хамрагдагсдын 24.0 хувь нь хугацаандаа төлөгдөөгүй өр төлбөртэй, 28.2 хувь нь өрхийн нэг хүнд сард ноогдох мөнгөн орлогоор амжиргааны доод түвшинд багтдаг, арван хүн тутмын дөрөв нь өрхийн хэрэгцээний зардлыг төлөхөд бэрхшээл учирдаг гэж хариулсантай холбоотой юм.

Хүснэгт 2 . Амьдралын нөөц боломжийн 4 багц үзүүлэлтийн тархалт болон дундаж утга

	ӨЭЗ	АХН	ХКН	ХЧЦ
--	-----	-----	-----	-----

³⁷ Өрхийн өргөн хэрэглээний барааны тоо нь нийт өрхөд тооцсон 1,25 голч утгаас илүү байх шалгуур хэрэглэв.

³⁸ Өрхийн өргөн хэрэглээний барааны тоо нь 0,75 медианаас бага

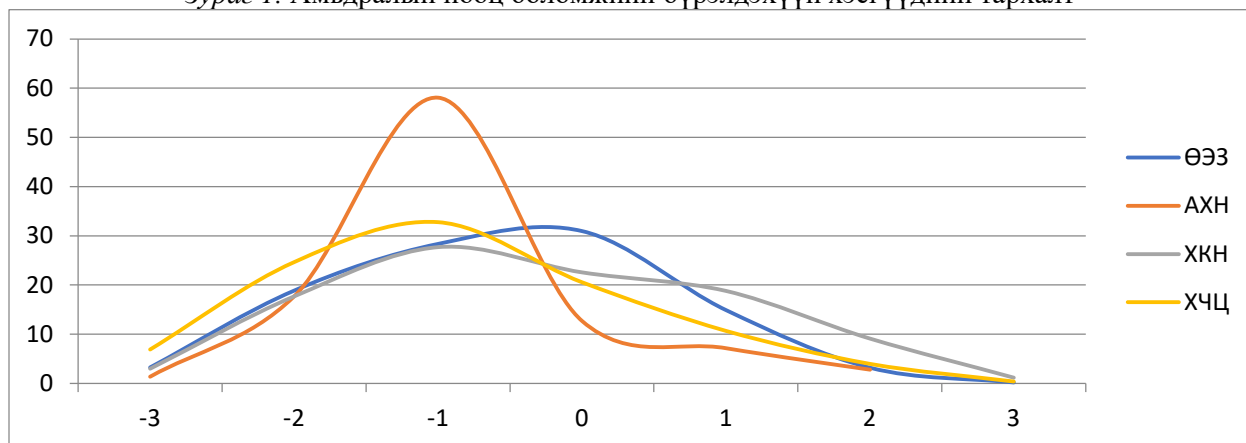
³⁹ Монгол Улсын Үндсэн хууль. 1992. Арван зургаадугаар зүйл.

Хувьсагчийн утга	Давтамж	Хувь	Давтамж	Хувь	Давтамж	Хувь	Давтамж	Хувь
-3	30	3.3	9	1.4	27	3.0	62	6.9
-2	170	18.9	113	17.7	159	17.7	222	24.7
-1	256	28.4	370	58.1	249	27.7	295	32.8
0	279	31.0	81	12.7	203	22.6	185	20.6
1	134	14.9	46	7.2	169	18.8	96	10.7
2	29	3.2	18	2.8	82	9.1	36	4.0
3	2	.2			11	1.2	4	.4
Total	900	100.0	637	100.0	900	100.0	900	100.0
Дундаж утга	-0.54		-0.85		-0.31		-0.82	

Дээрх аргачлалаар тооцсон өрхийн эдийн засгийн байдал, ажил хөдөлмөрийн нөхцөл, хүмүүн капиталын хуримтлал, хэрэглээ чөлөөт цагийн багц үзүүлэлтийн дундаж утга бүгд сөрөг гарснаас хамгийн эрсдэл өндөртэй нь ажил хөдөлмөрийн нөхцөл, хэрэглээ ба чөлөөт цагийн үзүүлэлт, харин харьцангуй бага эрсдэлтэй нь хүмүүн капиталын нөөц дараа нь өрхийн эдийн засгийн байдал байгааг хүснэгтээс харж болно.

Ажил хөдөлмөрийн нөхцөл байдлын индекс бусад багцынхтай харьцуулахад хамгийн бага буюу дундаж нь -0.85 гарсан байв. Ялангуяа ажил дээр хөдөлмөрийн хууль тогтоомж ямар нэг байдлаар зөрчигддөг (43.9%), удаан хугацаагаар ажилгүй байх эрсдэлтэй (26.4%), хөдөлмөрийн орчин нөхцөл тааруу (14.1%) зэргээс болж, ажлын байрны нөхцлөө сөрөг үнэлэгсэд эерэг үнэлэгсдээс 7,7 дахин олон байгаа юм. Ийнхүү иргэдээ цалин хөлс сайтай чанартай ажлын байраар хангахгүйгээр тэдний эдийн засгийн нөхцөлийг сайжруулах боломжгүй болохыг судалгааны дүн харуулж байгаа юм. Ажил эрхэлдэг хэрнээ цалин хөлс багатай, нийгмийн хамгаалын гадна талд байдаг, хөдөлмөрийн хууль дүрэм хэрэгждэггүй, хөдөлмөрийн орчин нөхцөл муутай ажил эрхлэгчид түүнчлэн албан бус, стандарт бус, түр зуурын ажилтай, тогтвортой ажлын байргүй хүмүүсийн бүлэг буюу прекар ажил эрхлэлт манай оронд ч буй болсон бөгөөд түүнийг гүнзгийрүүлэн судлах шаардлагатай болжээ. Статистикийн мэдээнд шинжилгээ хийж үзэхэд хөдөлмөрийн насны нийт хүн амд эдийн засгийн идэвхтэй хүн ам болон ажиллагчдын тооны эзлэх хувийн жингээр тооцогддог ажиллах хүчний оролцооны түвшин хийгээд хөдөлмөр эрхлэлтийн түвшин цаашдаа буурах хандлага ажиглагдаж байгаа. Өнөөгийн монгол оронд ажилтнуудын шилжих хөдөлгөөн ихтэй, хөдөлмөр эрхлэлт тогтвортой бус, хөдөлмөрийн хөлс доогуур, мэргэжлээрээ дэвших, мэргэших боломжгүй, хуучин техник технологитой, үйлдвэрчний эвлэлгүй зэрэг шинж илэрдэг хөдөлмөрийн хоёрдогч зах зээл давамгайлж байгаа нь нууц биш.

Зураг 1. Амьдралын нөөц боломжийн бүрэлдэхүүн хэсгүүдийн тархалт



Амьдралын нөөц боломжийн дотроос боловсрол мэргэжил болон эрүүл мэндийн үнэлгээ, интернетийн хэрэглээгээр тооцсон хүмүүн капитал аа хадгалах нэмэгдүүлэх боломжийн индекс (-0.31) бусад гурван багцаас арай өндөр гарсан байв. Судалгаанд хамрагдагссан өрх айлуудын хамгийн их шаардлагатай эрэлт хэрэгцээний дотор эрүүл мэндээ хамгаалах (50.4%), эрүүл мэндийн үйлчилгээ авах боломжийг нэмэгдүүлэх (42.5%) хэрэгцээ зонхилохын зэрэгцээ арван өрх тутмын гурав нь боловсрол мэдлэг эзэмших боломжийг бүрдүүлэх хэрэгтэй гэж үзсэн байв. Манай улс хүмүүн капиталын үзүүлэлтээрээ дэлхийн хэмжээнд дунджаас дээгүүр байранд ордог (2017 оны байдлаар дэлхийн 130 орноос 51-р байранд орсон) хэдий ч мэдлэгээ капитал болгох, шинээр сэтгэх, шинэ арга барилаар ажиллах (know how) явдал (111-р байр) дутагдалтай гарсан байдаг⁴⁰.

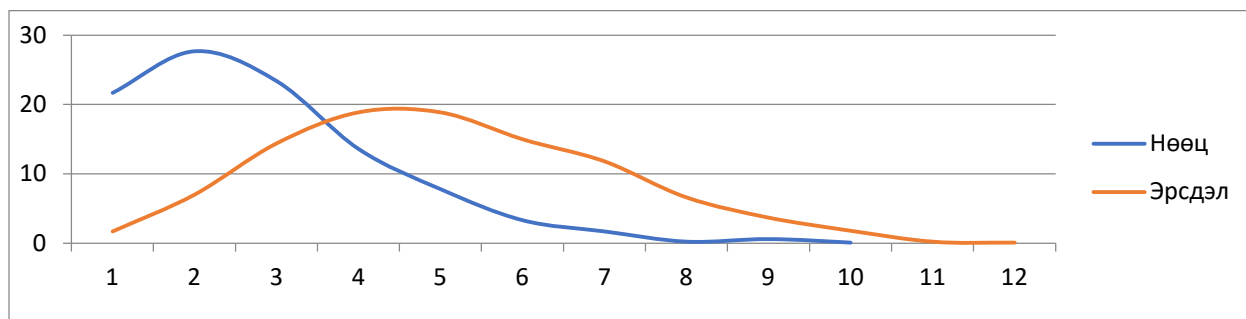
Ахуй соёлын зориулалттай хэрэглээний зүйлсийн хангамж, амьдарч буй сууцны тав тохи, талбайн хэмжээ, амралт чөлөөт цагийн орчны байдлаар тодорхойлсон хэрэглээ чөлөөт цагийн орчны индексийн дундаж утга харьцангуй доогуур гарсныг галладаг байшин, гэрт амьдардаг төв суурингийн оршин суугчдын (сууц нь хуучирч муудсанаас эрүүл ахуйн шаардлага хангахгүй болоод байгаа талаар олон хүн тэмдэглэсэн байв) эзлэх хувь өндөр, амралт чөлөөт цагаа тавлаг өнгөрөөх боломж нөхцөл муу, ажил хөдөлмөр эрхлэгчдийн дийлэнх олонх буюу арван хүн тутмын 8 нь амралтаа гэртээ өнгөрөөдөг, хүмүүсийн чөлөөт цагаа өнгөрүүлдэг нийтлэг хэлбэр нь гэрийн ажил хийж, хүүхэд хардаг (48.3%), зурагт үзэж, радио сонсдог (36.7%)-тай холбон тайлбарлаж болох юм.

Иргэдийн амьдралын нөөц хийгээд хомсдол, нэгдсэн индексийн тархалт

Амьдралын боломжийн дөрвөн багц үзүүлэлтийн онцлох эерэг болон сөрөг үнэлгээг (ялгааг ойлгомжтой харуулахын тулд сөрөг утгыг үнэмлэхүй хэмжигдэхүүнээр бодож солив) тус бүрт нь нэгтгэн графикаар дүрслэн үзүүлбэл дараах байдалтай гарчээ. Онцлох эерэг нэгдсэн үнэлгээний дундаж нь 1.80 байхад, сөрөг үнэлгээний дундаж нь -4.08 гарч сөрөг үнэлгээний дундаж нь эерэгээс туйлын хэмжээгээрээ мэдэгдэхүйц өндөр байгаа юм.

Зургаас харахад цөөхөн нөөц боломжтой хүмүүс (1-2) тийм тооны нөөцийн хомсдолтой хүнээс харьцангуй олон байснаа хомсдолт шинжийн тоо 3 болон түүнээс их болоход тэдний хувийн жин мөнхүү тооны нөөц боломж бүхий хүмүүсийнхээс мэдэгдэхүйц нэмэгдэж, 5 болон түүнээс дээш гачигдал бүхий хүний тоо мөнхүү тооны нөөц боломж бүхий хүмүүсээс харьцангуй хэмжээгээрээ олон дахин өсөх хандлага ажиглагдаж байна.

Зураг 2. Амьдралын боломжийн эерэг, сөрөг үнэлгээ



Нөөцийн хандлагад тулгуурлан хувь хүмүүсийн амьдралын боломжийн онцлох эерэг болон сөрөг үзүүлэлтийг нэгтгэн, ерөнхий индекс бодож, Монголын өнөөгийн нийгэм дэх иргэдийн амьдралын нөөц боломжийн илрэх загварыг дараах байдлаар тоймлон гаргав (зураг 3-аас үз)

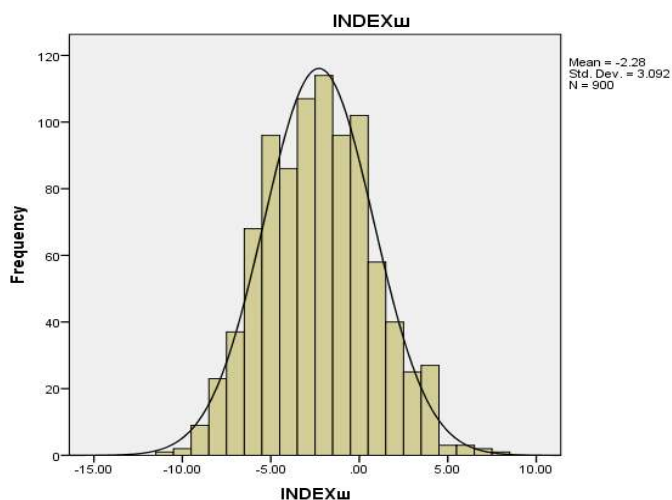
Нэгдсэн индексийн дундаж утга сөрөг буюу -2.28; моод утга нь -2, медиан нь -2.0 стандарт хазайлт нь 3.09 гарсан. Амьдралын боломжийн индексийн хамгийн их утга 12 гарахаас 8, хамгийн бага утга -11 гарсаны дээр судалгаанд хамрагдагсдын дийлэнх олонх нь (71.0%) амьдралын

⁴⁰The Global Human Capital Report. World Economic Forum. 2017.

http://www3.weforum.org/docs/WEF_Global_Human_Capital_Report_2017.pdf

боломжоо сөргөөр үнэлсэн, түүний гуравны нэгээс илүүтэй нь (судалгаанд хамрагдагсдын дөрөвний нэг) 5 болон түүнээс дээш боломж нөөцдөө сэтгэл ханамж муутай байлаа. Ийнхүү энэхүү загвар Монголын өнөөгийн нийгэм дэх хүмүүсийн амьдралын стандарт, олон нийтийн амьдралын нийтлэг хэм хэмжээг дүрслэн үзүүлэхийн хамт, хүмүүсийн амьдралын боломж нөөцөөс эрсдэлт нөхцөл байдал илүү давамгайлж, олон зүйлийн гачигдал хомсдолтой тулгарч буй хүмүүсийн тоо өсөж байгааг нотлон харуулж байгаа юм.

Зураг 3. Нэгдсэн индексийн тархалт



Амьдралын нөөц боломж болон эрсдэлт хүчин зүйлийг харуулах сонгож авсан дөрвөн багц 12 үзүүлэлтийг нэгтгэсэн нийлбэр индексийн тархалтыг нэгж хэвийн тархалтад шилжүүлэн харьцангуй нэг төрөл гурван бүлэгт хуваахад амьдралын нөөц боломжоор давуутай иргэд 17,7 хувьтай байсан бол, 15.6 хувь нь 12 илтгүүрийн хагас болох 6 буюу түүнээс дээш хомсдолд өртөгсөд, үлдэх хэсэг нь (0-ээс 5 хомсдол бүхий) дундаж хэсэгт багтжээ⁴¹. Дурдсан гурван бүлгийн хувьд нөөц боломжийн дундаж индекс мэдэгдэхүйц ялгаатай

буюу харгалзан -6.88; -2.44; +2.36 болно.

Хэрвээ дөрвөн багц үзүүлэлтээс дор хаяад хоёроос доошгүйд нь нөөц боломжийн ямар нэг хэмжээний хомсдол бүхий иргэдийг нөөцийн хомсдолтой гэж тооцох юм бол (4 болон түүнээс дээш тооны хомсдолт шинж бүхий) ийм бүлэг нь нь 35.8 хувьд хүрч байна

Нөөц боломжийн хомсдол ба эрсдэлт бүлгүүд.

Зарим судлаачид нийгмийн тусгаарлагдалтын болон эрсдлийн хүчин зүйлүүдийн үзэл баримтлалын загвар боловсруулж, эрсдэлт хүчин зүйлийг микро, мезо, макро түвшинд хуваан үзжээ⁴². Микро буюу хувь хүн гэр бүлийн хүрээнд нөлөөлж болох эрсдэлт хүчин зүйлд хүн ам зүйн буюу нас, хүйс, иргэний байр суурь, гэр бүлийн бүтэц, үндэс угсаа зэргийг, харин хөндлөнгийн оролцоо шаардах эрсдлийн хүчин зүйлд даван туулах чадвар, эрүүл мэнд, боловсрол, хөдөлмөрийн зах зээл дэх байр суурь, орлого, бие махбодийн болон нийгмийн нөхцөл байдал зэргийг оруулсан байна. Харин мезо түвшин дэх төрийн байгууллага, бизнес, иргэдтэй холбогдох эрсдлийн хүчин зүйлд бодлого шийдвэрийн хэрэгжилт хангалтгүй байх, хүлээх хугацаа, санхүүгийн бэрхшээл, эрсдэлт сонголт (ажил олгогч, банкны г.м), ялгаварлан гадуурхах, нэр хаяг зүүх зэргийг багтаажээ. Тэгвэл макро түвшинд нийгмийн хөгжил болон засгийн газартай холбоотой хоёр бүлэг хүчин зүйлийг оруулсны эхнийхэд эдийн засгийн уналт, хувьч үзлийг онцгойлон үзэх, хүнд суртал, хотжилт, шилжих хөдөлгөөн, хүн амын хөгшрөлт харин сүүлчийнхэд тохиромжгүй бодлого, хэрэгжих боломж багатай шийдвэр, олон нийтэд хүрээгүй зүйл заалт буюу шийдвэрийн хүртээмж бага байх зэрэг хүчин зүйлийг сонгосон байна.

Тиймээс хувь хүн гэр бүлийн хүрээнд эрсдэл үүсгэж буй микро хүчин зүйлийг тодорхойлох зорилгоор эрсдэлтэй байж болох бүлгүүдийн дундаж индексийг бодож үзэв. Ийм бүлгүүдэд гэртээ

⁴¹ Дундаж нь тэгтэй, стандарт хазайлт нь нэгтэй тэнцүү байдаг нэгж хэвийн тархалтын муруйн дор үүсэх талбайн 68 хувь нь (-1, 1) завсарт байрладаг. Энэ чанарыг ашиглан гурван бүлэгт хуваав.

⁴² Jehoel-Gijsbers G, Vrooman C (2007) Explaining social exclusion: A theoretical model tested in the Netherlands. The Hague: The Netherlands Institute for Social Research|SCP.

хүүхэд харж байгаа, ажил хөдөлмөр эрхлээгүй иргэд, бага ангийн боловсролтой болон боловсролгүй иргэд, нэг хүнд ноогдох сарын дундаж орлого нь доод квантильд багтагсад, биеийн эрүүл мэнд сайнгүй, ганц бие хүмүүс, сэтгэл зүйн хувьд гутралтай хүн, төв суурингаас алслагдмал хөдөөгийнхөн, байр сууцны хувьд гэрт амьдрагсад, 65-аас дээш насныхан түлхүү хамрагдах магадлалтай байна. Түүнээс гадна хотжилт, шилжих хөдөлгөөн, оршин суугаа газрын байршил, нүүдлийн соёл иргэншилтэй холбогдсон мезо болон макро түвшин дэх эрсдлийн зарим хүчин зүйлийн талаар энд цухас дурдав.

Эдгээр бүлэгт хамрагдагсдын тоо болон тэдний амьдралын нөөц боломжийн дундаж индексийг доор үзүүллээ.

1. Мэдээллийн технологи эзэмшээгүй хүмүүс (103) – 5.74
2. Гэртээ хүүхэд харж байгаа (45 хүн) -5.13
3. Манайх өлөн зэлмүүн, хэцүүхэн амьдралтай айл (145 хүн) -4.85
4. Боловсролгүй болон бага боловсролтой (43 хүн) -4.81
5. Өрхийн нэг хүнд ногдох сарын мөнгөн орлого нь доод квантильд харьяалагдагсад (180 хүн)-4.7
6. Ажил хөдөлмөр эрхлээгүй хүн (52 хүн) -4.55
7. Гэрт амьдардаг (209 хүн) -4.21
8. Төвөөс алслагдсан хөдөөгийн оршин суугч (50 хүн) -3.94
9. Эрүүл мэндээ муу, маш муу гэж үнэлсэн (114 хүн) -3.78
10. Сэтгэл гутранги хүн (117 хүн) -3.69
11. Ээж хүүхэдтэйгээ хамт (14 хүн) -3.57
12. 65-аас дээш насныхан (57 хүн) -3.52
13. Хөдөөнөөс шилжин ирэгсэд (51 хүн) -3.41
14. Ганц бие хүн (63 хүн) -3.22

Дээрх бүлгүүдийг амьдралын нөөц боломж муутай буюу нийгмийн тусгаарлагдалтад өртөж болохуйц эрсдэлт бүлэгт хамааруулж болохоор байна. Түүнчлэн бага насны хүүхдээ цэцэрлэгт хамруулж чадаагүй эцэг эхчүүд, хөгжлийн бэрхшээлтэй хүмүүс бүхий айл өрх, ажилгүйдлийн болон өвчний улмаас тэтгэмж авдаг хүмүүсийн амьдралын нөөц боломж төдийлөн сайнгүй байгаа нь харагдав. Мөн мэдээллийн технологийн хэрэгслийн хангамж, түүний хэрэглээний нам түвшин нь хувь хүний нийгмээс тусгаарлагдах байдлыг нэмэгдүүлэхэд энд авч үзсэн эрсдэлт бусад хүчин хүчин зүйлээс ч илүүтэй нөлөө үзүүлж болох талтай гэсэн таамаглал дэвшүүлж болох юм. Өөрөөр хэлбэл өнөө үед дижитал хүчин зүйл нийгмийн тэгш бус байдлын шинэ хэлбэрийг үүсгэх магадлалтай гэсэн үг.

Дүгнэн өгүүлбээс иргэн бүрийн тодорхой ажил үүргийг гүйцэтгэж чадахуйц ур чадвар болон нөөц боломжийг хөгжүүлэх, тэднийг нийгмийн амьдралын бүх хүрээнд жигд хамруулах, ялангуяа Монголын хөдөлмөрийн зах зээлийг боловсронгуй болгож, иргэдийн оролцоог жигд хангах, төрийн үйлчилгээ (тухайлбал эрүүл мэнд, боловсрол, амралт чөлөөт цагийн орчин, сургуулийн өмнөх насны байгууллагын хүрэлцээ гэх мэт)-г нийтэд тэгш хүртээмжтэй болгох, хүний эрхийг дээдлэн ялгаварлан гадуурхлаас ангид байлгахад төр засаг бүх шатны байгууллагууд илүү анхаарах шаардлагатай болжээ.