

13. ОУЦХБ. (2020). *Цахим орчин дахь хүүхэд хамгааллын талаар бизнесийн салбарт зориулсан удирдамж*. УБ.

**МОНГОЛЧУУДЫН ТӨРИЙН БАЙГУУЛЛАГУУДАД ИТГЭХ БАЙДЛЫГ СУДАЛСАН НЬ
/СОЦИОЛОГИЙН ШИНЖИЛГЭЭ/**

С.Мөнхбаатар

*Социологи, нийгмийн ажлын тэнхим, доктор
МУИС, Шинжлэх Ухааны сургууль
ORCID: 0000-0003-0287-1347*

М.Батбаатар

*Социологи, нийгмийн ажлын тэнхим, дэд профессор
МУИС, Шинжлэх Ухааны сургууль
ORCID:0000-0001-5308-324X*

Я.Отгонбаяр

*Социологи, нийгмийн ажлын тэнхим, дэд профессор
МУИС, Шинжлэх Ухааны сургууль
ORCID:0000-0001-5308-324X*

Abstract: *This article discusses the trust of citizens and the public in political institutions, which are one of the important components of the political system in Mongolia. Trust is an important element not only in democracy but also in the smooth and effective functioning of government institutions. Today's declining trust of citizens in each other and in their government makes trust a more important issue for social and political science than ever before. Trust is one of the most important sources of cooperation. Since cooperation is necessary at all levels of civil and public relations, the level of mutual trust of the stakeholders of social relations and the elements affecting it should be deeply observed. In this study, the level of trust of citizens in government institutions was considered.*

Key word: *public in political institutions, public relations,*

Үндэслэл

Иргэдийн төрийн байгууллагад итгэх итгэл (үл итгэх) асуудал нь сүүлийн жилүүдэд нийгэм судлаачдын анхаарлын төвд байгаа чухал сэдэв юм. Монгол Улсад сүүлийн 30 жилд засаглал, төрийн удирдлагын шинэ зарчмуудыг хэрэгжүүлж байгаа хэдий ч төрийн байгууллагуудад итгэх итгэл сүүлийн арван жилд буурч байна. Энэ итгэлийн асуудлыг даван туулах нь тийм ч хялбар биш юм. Үнэн хэрэгтээ иргэдийн итгэл бол олон хүчин зүйлээс хамаардаг. Тиймээс итгэлцэлд нөлөөлж буй хүчин зүйлсийг сайтар судлах хэрэгтэй; итгэлцлийг сэргээхийн тулд хүчин зүйл бүрийн талаар арга хэмжээ авах ёстой.

Төрийн байгууллагуудад итгэх итгэл нь эдийн засгийн өсөлтийг бий болгодог хөрөнгө оруулалт, инновац, худалдааны үйл явцын зайлшгүй нөхцөл бөгөөд энэ утгаараа Монгол дахь ардчиллын тогтвортой хөгжилд амин чухал шалгуур үзүүлэлт болно. Төрийн легитим чанар хангагдах, иргэдийн улс төрийн оролцоог хөгжүүлэх бүхэлдээ нийгмийн эв нэгдлийн чухал тулгуур үзүүлэлт болдог тул төрийн байгууллагад иргэдийн итгэх итгэлийн түвшнийг тогтмол хэмжиж байх нь чухал. Нэг талаас энэ нь иргэд төрийн бодлогыг дэмжих, дагаж мөрдөх суурь үзүүлэлт бөгөөд өнөөгийн хувьсан өөрчлөгдөж байгаа нийгмийн сорилтуудыг даван туулахад төр иргэний харилцааны итгэлцэл амин чухал болоод байгаа юм.

Нөгөө талаас иргэдийн төрийн институтэд итгэх итгэлд сөргөөр нөлөөлж болох шууд ба шууд бус олон тооны хүчин зүйл бий болж байгааг анхааралдаа байлгах ёстой⁵³. Тухайлбал, олон улс дахь улс төрийн үндэсний популизм, социаль тусгаарлагдалт /social exclusion/ болон нийгмийн ялгаварлал нэмэгдэж байгаа байдал, дайны болон олон улсын харилцааны тогтворгүй, тодорхойгүй нөхцөл, Ковид-19 цар тахлын дараах эдийн засгийн болон улс төрийн үр дагавар зэргийг энд дурдаж болно. Манай орны хувьд эдгээр хүчин зүйлсийн зэрэгцээ сүүлийн хэд хэдэн сонгуулийн үр дүн, авлига, эдийн засаг, улс төрийн томоохон гэмт хэргийн нөхцөл байдал зэрэг нь мөн төрийн институтэд итгэх иргэдийн итгэлд сөргөөр нөлөөлж байгаа нь дамжиггүй.

Итгэлцэл нь ардчилал төдийгүй төрийн байгууллагуудын саадгүй, үр дүнтэй ажиллах чухал элемент юм. Иргэдийн бие биедээ болон засгийн газартаа итгэх итгэл өнөөдөр буурч байгаа нь итгэлцлийг нийгэм, улс төрийн шинжлэх ухааны хувьд урьд өмнөхөөсөө илүү чухал асуудал болгож байна. Итгэлцэл бол хамтын ажиллагааны хамгийн чухал эх сурвалжуудын нэг юм⁵⁴. Иргэний болон олон нийтийн харилцааны бүхий л түвшинд хамтын ажиллагаа шаардлагатай байдаг тул социаль харилцааны оролцогч талуудын харилцан итгэлцлийн түвшин, түүнд нөлөөлж буй элементүүдийг гүн гүнзгий ажиглах хэрэгтэй.

Энэхүү судалгаанд төрийн байгууллагуудад иргэд хэр зэрэг итгэл үнэмшилтэй байгаа талаар авч үзсэн. Төрийн байгууллагуудад итгэх итгэлийн зэрэгцээ төрийн байгууллагуудад итгэх итгэлийн түвшинд нөлөөлөх хүчин зүйл нь судалгааны өөр нэг чиглэлийг бүрдүүлж байна. Энэхүү илтгэлд төрийн байгууллагуудад итгэх итгэл, итгэлцлийн талаарх судалгаа, эрдэм шинжилгээний ажлыг тусгайлан авч үзсэн болно. Итгэлцлийн харилцаанд харилцан хүндэтгэлтэй, нээлттэй хандах нь итгэлцлийн орчныг бүрдүүлэх гол хүчин зүйлийн нэг болно. Тодорхой нэг байгууллага эсвэл хувь хүнд итгэдэг хүмүүс нөгөө талаасаа өөртөө итгэхийг хүсдэг. Харилцан ойлголцох нь тэдэнд мөн итгэл найдвар бий болгодог.

Хувь хүмүүс зөвхөн улс төрийн субъект буюу рационал бодгал биш гэдгийг мартаж болохгүй. Зөвхөн өөрсдийн ашиг сонирхол, нийтлэг үнэт зүйлтэй байгаад зогсохгүй нийгмийн ашиг сонирхол нь тэдний хандлага, зан үйлийг тодорхойлох нь бий. Олон нийтийн нийтлэг үнэт зүйлсийн дунд нийгмийн капиталын үндсэн элемент болох итгэлцэл бүрэлдэн бий болдог. Тиймээс итгэлцэл бол нийгмийн харилцааны явцад нийтлэг үнэт зүйлсээ хуваалцах байдлаар илэрч, мөн тэр хэмжээгээр нэмэгдэн баяжиж байдаг зүйл юм.

Үүнтэй холбогдуулан итгэлцлийн харилцааны "нууц зэвсэг" бол харилцан ойлголцол гэж үзэж болно. Төр, иргэдийн итгэлцлийн харилцааг тодорхойлоход нэг тал нь төр, нөгөө талд нь нийгэм бүхэлдээ байдаг. Товчхондоо иргэдийн төрийн захиргаанд итгэх итгэл нь төрийн захиргааны аппарат болох төрийн албан хаагчдад итгэх итгэлээс үүдэлтэй.

Судалгааны арга зүй

Монголчуудын төр засаг, улс төрийн институтэд итгэх байдалд дүн шинжилгээг хийхдээ Азийн Барометрийн харьцуулсан үр дүн болох "Ардчилал, Засаглал, Хөгжил" суурь судалгааны мэдээлэлд тулгуурлав. Тэрчлэн өнөөгийн төр, улс төрийн институцийн бодлого, хэрэгжүүлж буй үйл ажиллагааны талаарх иргэдийн үнэлгээ, нөхцөл байдал, итгэлцэлд нөлөөлж буй хүчин зүйлсийг авч үзэхдээ баримт бичгийн дүн шинжилгээ болон холбогдох судалгааны тайланд тулгуурласан

⁵³ TRUST IN PUBLIC INSTITUTIONS: A conceptual framework and insights for improved governance programming. UNDP Oslo Governance Centre (OGC). AUGUST 2021

⁵⁴ Trust of Public Institutions in the Community: A Field Study. IIAS-IIISA International Congress of The International Institute of Administrative Sciences. At: Rio de Janeiro (Brazil). Volume: 2015

болно. Судалгааны мэдээлэл /raw data/-д үндэслэн статистикийн тоон /descriptive/ болон дүгнэлт хийх /inferential/ шинжилгээг ашиглалаа.

Монголчуудын төр засаг, улс төрийн институтэд итгэх байдал

Ардчиллын шалгуур үзүүлэлтийн нэгээхэн хэсэг бол төрийн байгууллага, улс төрийн институтэд иргэдийн итгэх байдал бөгөөд төр засаг, улс төрийн байгууллага, институцийн үнэлгээг тодорхойлох явдал нэн чухал юм. Юуны өмнө иргэдийн зүгээс улс төрийн институцийн үйл ажиллагааг үнэлэх нь улс төрийн оролцооны чухал үзүүлэлт болдог. Монгол дахь улс төрийн тогтолцооны нэгээхэн чухал бүрэлдэхүүн хэсэг болох улс төрийн институтэд иргэд, олон нийтийн итгэж буй байдлын талаар энэхүү өгүүлэлд авч үзлээ.

Төр засгаас хэрэгжүүлж буй бодлого, үйл ажиллагааг чанартай, хүртээмжтэй байгаа эсэхэд иргэдийн зүгээс хэрхэн үнэлж буй санал бодолд дүн шинжилгээ хийх нь нэг талаас иргэдийн санал бодлыг илэрхийлэх, нийгмийн эв нэгдлийг харуулах ардчиллын чухал шалгуур үзүүлэлт болохын зэрэгцээ нөгөө талаас иргэдийн зүгээс төр засгийн байгууллагад өгч буй үнэлгээ болно.

Төр засгийн байгууллага болон улс төрийн институтэд итгэх байдлын дүн шинжилгээ нь улс төр судлалын хүрээнд ёс мэт олонтоо хийгддэг боловч, угтаа иргэд, олон нийтийн санал бодлын үндсэн дээр бүрэлдэн бий болж буй институцийн талаарх үнэлгээ, дүгнэлтэд үндэслэдэг, харьцуулалт, шинжилгээ хийж буй агуулгаараа энэ нь улс төрийн социологийн шинжилгээ болно. Учир гэвэл төр засаг, улс төрийн институтээс хэрэгжүүлж буй аливаа үйл ажиллагаа нь өргөн агуулгаараа иргэд, сонгогчдын амьдралд хэр зэрэг нөлөө үзүүлж, тэдний амьдралын чанарыг сайжруулж чадсан эсэх, цаашилбал ирээдүйн сонгуулийн үр дүнд ч нөлөө үзүүлэх хүчин зүйл болж байдаг билээ.

Улс төрийн институтэд итгэх иргэдийн итгэлийг авч үзэхдээ олон улсын болон дотоодын суурь нөхцөл байдлыг товч авч үзье. Хоёр мянганы босго алхсан сүүлийн 20 гаруй жилд олон улсын түвшинд авч үзэхэд үндэсний популизм дэлгэрч, дарангуйлагчид олноор төрөх үйл явц улс орнуудад/АНУ, ОХУ, Турк гм/ ажиглагдаж байна. Ялангуяа цар тахал дэгдсэн сүүлийн он жилүүдэд “айдсын эдийн засаг”, “инфляцын улс төр” бий болж, эрх мэдэлтнүүд иргэдийн айдас тулгуурлан нэг талаар байр сууриа бэхжүүлж, нөгөө талаар албан тушаалын байдлаа ашиглан хууль бусаар эдийн засгийн байдлаа дээшлүүлэх таатай боломжийг олгосон он жилүүд болов. Цар тахлыг даван туулах, сөрөг нөлөөлөл бууруулах зорилгоор тог цахилгаан тэглэх, бэлэн мөнгө тараах, тэтгэврийн зээл тэглэлт, олон улсын хөрөнгө оруулалтыг завшсан зэрэг нь нийгмийн үр дүнгүй “халамжийг тэлэх” суурь нөхцөл болсон байна. КОВИД-19 цар тахлын үеэр авсан нийгмийн халамж, хамгааллын арга хэмжээ нь хамрах хүрээ, хэрэгжүүлсэн хурдны хувьд урьд өмнө авч байгаагүй далайцтай байсан бөгөөд бусад улс орнуудтай харьцуулахад Монгол Улс эдгээр арга хэмжээнд их хэмжээний төсөв зарцуулжээ. 2019 онд нийгмийн халамж, хамгааллын арга хэмжээнд ДНБ-ий 8 хувийг зарцуулж байсан бол 2020 онд 13 хувь, 2021 онд 9.9 хувийг тус тус зарцуулсан⁵⁵ байна. Гэвч нийгмийн халамж, хамгааллын арга хэмжээ нь Монгол Улсын иргэдийн хүрэлцэхүйц амьжиргаатай байх эрхийг хангах бодлогын тогтвортой шийдэл байж чадах эсэхийг сайтар тооцоолох шаардлагатайн дээр тусламж, дэмжлэгийн хүртээмж, үр ашиг хангалтгүй байна (ХЭҮК, 2022). 2021 оны байдлаар ДНБ-ий 80 орчим хувьтай тэнцэх хэмжээний улсын өр хуримтлагдсан бөгөөд 2022

⁵⁵ Засгийн газрын 2020 оны 05 дугаар сарын 06-ны өдрийн 167 дугаар тогтоол, 2020 оны 12 дугаар сарын 13-ны өдрийн 211 дүгээр тогтоол, 2020 оны 03 дугаар сарын 27-ны өдрийн 114 дүгээр тогтоол, 2021 оны 04 дүгээр сарын 08-ны өдрийн 93 дугаар тогтоол, Сангийн яамны 2021 оны 11 дүгээр сарын 18-ны өдрийн 6/6387 дугаар албан бичиг, Хөдөлмөр, нийгмийн хамгааллын яамны 2021 оны 10 дугаар сарын 21-ний өдрийн 1/2794 дүгээр албан бичиг

онд улсын өр үргэлжлэн нэмэгдсээр байна. Улсын төсвийн алдагдал, гадаад өр нэмэгдэж байгаа боловч Засгийн газрын 2022 оны 02 дугаар сарын 01-ний өдрийн 63 дугаар тогтоолоор тэтгэврийг нэмэгдүүлэн нийгмийн халамж, хамгааллын арга хэмжээний зардлыг өсгөсөөр байна. Нийгмийн халамж, хамгааллын арга хэмжээнд хамрагддаг хүн амын тоогоороо Монгол Улс Ази, Номхон далайн бүсэд тэргүүлж байна⁵⁶.

УИХ болон Ерөнхийлөгчийн сонгуульд МАН дараалан үнэмлэхүй ялалт байгуулсан/2016, 2017, 2020, 2021/ нь улс төрийн өнөөгийн өнгийг тодорхойлж байна. Улс төрийн сонгуульд бараг сөрөг хүчингүй шахам дийлэнх олонх болсон тус намын хувьд хяналтгүй авлига /Нүүрсний хулгай, ЖДҮ-ийг дэмжих сангийн булхай, Боловсролын зээлийн сангийн луйвар, тендэрийн зувчуулалт/-ын гүн намагт шигдэж, иргэд, сонгогчдын өмнө гашуун боловч “үнэн”-тэй нүүр тулж байна. Нөгөө талаас эрх мэдэлд улайрч, олонхын улс төрийн сонголтыг хүндэтгэхгүй байх, улс төрийн хариуцлага хүлээхгүй, ёс зүйн хувьд эрээ цээрээ алдаж байгаа нь улс төрийн лидерүүдэд хандах иргэдийн санал бодолд хорсол зэвүүцэл, дургүйцэл, үзэн ядалт(supinism) илтэд ажиглагдах болов.

Сүүлийн жилүүдэд төр засгийн байгууллагууд, тэр дундаа улс төрийн институцэд иргэдийн итгэл алдрах төлөв ажиглагдах болов. Судалгааны үр дүнгээс үзэхэд Улс төрийн нам, Шүүх, СЕХ-д итгэх итгэл хамгийн бага байна. Мөн төрийн институцэд итгэх итгэл бүхэлдээ буурсан хандлага ажиглагдаж байна.

		Бүрэн итгэдэг	Итгэдэг	Итгэдэггүй	Огт итгэдэггүй	2022 ⁵⁷ дундаж	2018 дундаж	2002 Дундаж
1	Ерөнхийлөгч	16.3	30.9	32.3	20.4	2.4	2.7	-
2	Шүүх	8.9	24.3	35.7	31.2	2.1	2.3	2.4
3	Засгийн газар	7.4	29.8	38.9	23.9	2.2	2.7	2.6
4	Улс төрийн намууд	3.6	16.4	37.7	42.3	1.8	2.3	2.3
5	Улсын Их хурал	4.2	25.9	38.6	31.3	2.3	2.7	2.6
6	Төрийн алба	9.0	39.5	33.3	18.2	2.4	2.9	2.6
7	Зэвсэгт хүчин	28.8	42.4	19.1	9.7	2.9	2.3	2.8
8	Цагдаа	17.7	42.3	24.4	15.6	2.6	2.6	2.4
9	Орон нутгийн удирдлага	13.9	36.0	29.9	20.2	2.4	2.7	2.9
10	Сонгуулийн Ерөнхий Хороо	7.4	25.6	31.1	35.9	2.0	2.6	2.8
11	ТВ	-	-	-	-	-	2.6	3.1
12	Сонин	-	-	-	-	-	2.4	2.3
13	ТББ	-	-	-	-	-	2.9	2.6

Хүснэгт-1. Төр засгийн институцэд итгэл хүлээлгэх байдал/оноор

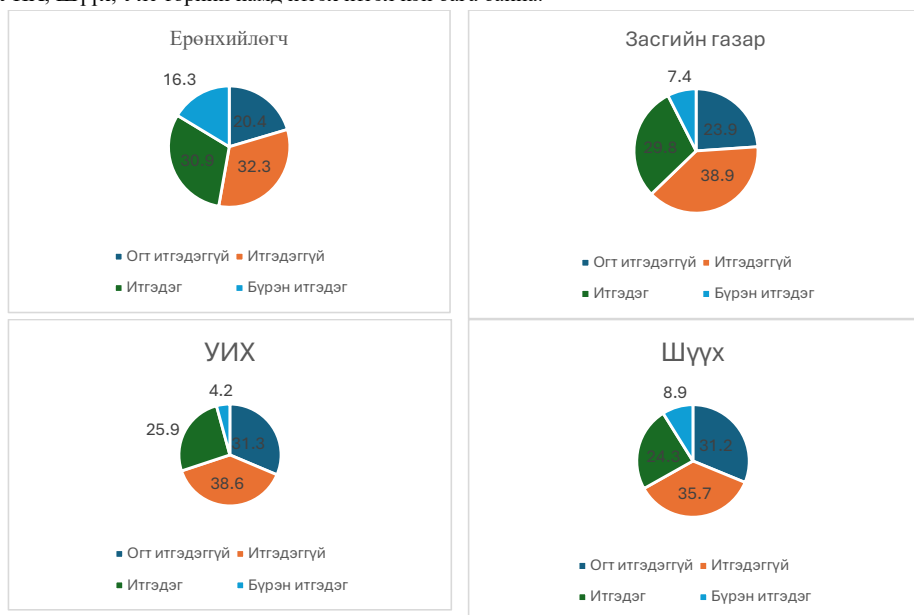
Уг хүснэгтэд дурдсан мэдээллээс үзэхэд итгэдэггүй ба огт итгэдэггүй гэсэн хариултын хувь улс төрийн намуудад хамгийн өндөр хувьтай (80.0%) байгаа нь анхаарал татах үзүүлэлт юм. Үүний дараагаар Улсын Их Хурал(69.9%), Шүүх(итгэдэггүй ба огт итгэдэггүй нийлбэр хувь-66.9%), Засгийн газар(итгэдэггүй ба огт итгэдэггүй нийлбэр хувь-62.8%) зэрэг тааруу үнэлгээгээр

⁵⁶ Монгол Улс дахь НҮБ, Монгол Улсын хөгжлийн төлөв байдлын шинжилгээ, 2021 он, 27 дахь тал

⁵⁷ Энэхүү үзүүлэлтийг он оноор харьцуулахын тулд дундаж үзүүлэлтийг /mean/ тооцож, өсөлт бууралтыг харуулав.

эрэмбэлэгдэж байна. Зөвхөн энэ удаагийн УИХ-ын сонгуулийн амлалт төдийгүй өнгөрсөн 30 гаруй жилийн хугацаанд төр барьсан улс төрийн намуудын сонгуулийн биелэгдээгүй амлалтууд, ёс бус үйлдлүүд, явуургүй шийдвэр, шийдлүүд, шударга ёсыг уландаа гишгэсэн үйлдэл бүхэн өнөөгийн улс төрийн намын талаарх үнэлгээний шалтаг, шалтгаан мөн.

Судалгаанд хамрагдсан иргэдийн 10 хүн тутмын 7 нь төр засгийн институцэд ерөнхийдөө итгэдэггүй байна. Нэг талаас ерөнхийлөгчийн институцэд итгэх итгэл харьцангуй өндөр байхад УИХ, Шүүх, Улс төрийн намд итгэх итгэл нэн бага байна.



Дүрс-1. Төрийн институцэд итгэх итгэл

Судалгааны үр дүнгээс үзэхэд төрийн дөрвөн институцэд итгэх итгэл ихээхэн суларсан байгааг бид харж болно. Тухайлбал, Засгийн газарт иргэдийн-38.9%, УИХ-д иргэдийн 38.6%, нь итгэдэггүй, бол УИХ-д иргэдийн 31.3%, Шүүх засаглалд иргэдийн 35.7% нь огт итгэдэггүй гэж хариулсан байна.

Нийгэм дэх бүлгүүдийн улс төрийн институцэд итгэх итгэл харилцан адилгүй байж болно. Учир нь улс төрийн институцийн үйлчлэх хүрээ, үйлчилгээний чанар, хүртээмжээс хамаарч нийгэм хүн ам зүйн хүчин зүйлийн хувьд иргэд ялгаатай байр суурь, үнэлгээ өгч болох юм. Судалгааны хүрээнд улс төрийн институцэд итгэх байдлыг нийгэм хүн ам зүйн дараах хүчин зүйлээр харьцуулан судалсан юм⁵⁸. Үүнд:

- Насны бүлэг: Залуу, дунд, ахмад
- Хүйсийн бүлэг: Эрэгтэй, эмэгтэй
- Орлогын бүлэг: Нам, дунд, өндөр
- Боловсролын бүлэг: Дээд дээд биш
- Ардчиллыг дэмждэг ба дэмждэггүй улс төрийн байр суурь

⁵⁸ Азийн барометр 2023 оны судалгаа. Монгол Улсын түүвэрт өгөгдөл.

Судалгаанд оролцогчдын насны бүлгийг авч үзэхэд залуу-38.6%, идэр-39.8%, ахмад-21.6%-ийг тус тус эзэлж байна. Насны бүлгээс хамааран улс төрийн институцэд итгэх итгэлийн түвшинг судлахад дараах онцлог харагдаж байна.

		Бүрэн итгэдэг	Итгэдэг	Итгэдэггүй	Огт итгэдэггүй	Бүрэн итгэдэг	Pearson Chi-Square
Ерөнхийлөгч	Залуу	9.9%	27.5%	38.9%	23.7%	0.000*	
	Идэр	14.4%	31.4%	34.0%	20.2%		
	Ахмад	30.0%	35.5%	19.0%	15.5%		
Шүүх	Залуу	9.6%	27.7%	36.2%	26.4%	0.141	
	Идэр	8.6%	22.3%	34.7%	34.5%		
	Ахмад	8.2%	21.9%	36.4%	33.5%		
Засгийн газар	Залуу	4.8%	28.0%	42.7%	24.5%	0.000*	
	Идэр	6.0%	28.0%	39.3%	26.7%		
	Ахмад	14.2%	35.8%	31.9%	18.1%		
Улс төрийн намууд	Залуу	2.2%	15.2%	40.2%	42.4%	0.250	
	Идэр	4.0%	16.5%	35.6%	44.0%		
	Ахмад	5.1%	18.5%	37.1%	39.3%		
Улсын Их Хурал	Залуу	3.5%	22.7%	39.0%	34.9%	0.008*	
	Идэр	3.9%	24.4%	40.5%	31.2%		
	Ахмад	5.9%	33.4%	34.8%	25.8%		
Төрийн алба	Залуу	8.0%	42.2%	33.3%	16.5%	0.243	
	Идэр	8.3%	36.6%	35.2%	19.9%		
	Ахмад	11.7%	40.3%	30.0%	18.0%		

Хүснэгт-2. Улс төрийн институцэд итгэх итгэл/насны байдлаар

Шинжилгээнээс үзэхэд Ерөнхийлөгч($\alpha < 0.000$), Засгийн газар($\alpha < 0.000$), Улсын их хурал($\alpha < 0.008$)-ыг үнэлэх үнэлгээнд наснаас хамаарч ялгаатай буюу ач холбогдлын түвшин өндөр байна. Харин бусад үзүүлэлтийн хувьд дараах онцлог харагдаж байсан юм. Үүнд:

Боловсролын ялгаанаас хамаарч төр, улс төрийн институцэд итгэх байдалд дүн шинжилгээ хийхэд статистик ач холбогдол бүхий ялгаа харагдсангүй. /Шүүхээс $p < 0.27$ бусад институцийн итгэлд/. Хүйсийн хувьд мөн адил онцлог ялгаа ажиглагдаагүй.

Өрх гэрийн амьжиргааны өнөөдрийн байдал, хүлээлтийн үзүүлэлт болон институцийн итгэл үзүүлэлтийн корреляц шууд хүчтэй хамааралтай байлаа. Өөрөөр хэлбэл, өрхийн амьжиргаа дордох тусам институцийн итгэлийн түвшин буурч байна.

Социал харилцааны итгэлцэл /хамаатан садан, хөрш, танил тал/ болон институцийн итгэлцэл урвуу хүчтэй хамааралтай байна.

Эмнэлгийн үйлчилгээ, цагдаагийн тусламж, интернэтийн хүртээмж зэрэг төрийн үйлчилгээ авах боломж болон институцийн итгэлцэл хооронд шууд сул хамаарал байна.

Ардчиллыг дэмждэг дэмждэггүйгээс хамааран статистикийн ач холбогдол бүхий ялгаатайгаар институцэд итгэх түвшний ялгаа ажиглагдаж байлаа. Судалгааны анхдагч харьцуулалтаас үзэхэд ардчиллыг дэмжигчид 58.5%, ардчиллыг дэмждэггүй-41.5%-тай байсан болно. Иймд ардчиллыг дэмждэг ба дэмждэггүй бүлгийн хувьд ялгаатай байдлын шинжилгээг хийсэн болно.

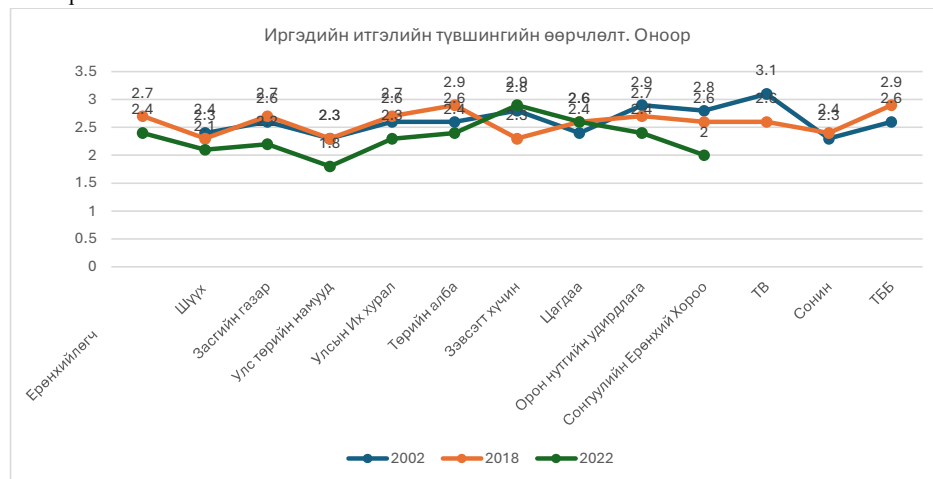
		Бүрэн итгэдэг	Итгэдэг	Итгэдэггүй	Огт итгэдэггүй	Pearson Chi-Square
Ерөнхийлөгч	Ардчиллыг дэмждэг	16.1%	30.6%	34.0%	19.3%	0.423
	Ардчиллыг дэмждэггүй	17.1%	30.5%	30.0%	22.5%	
Шүүх	Ардчиллыг дэмждэг	9.5%	28.5%	34.0%	28.0%	0.005*
	Ардчиллыг дэмждэггүй	8.4%	19.6%	37.7%	34.3%	

Засгийн газар	Ардчиллыг дэмждэг	7.7%	31.3%	41.3%	19.8%	0.009*
	Ардчиллыг дэмждэггүй	6.8%	29.0%	35.6%	28.6%	
Улс төрийн намууд	Ардчиллыг дэмждэг	3.9%	18.3%	38.3%	39.4%	0.013*
	Ардчиллыг дэмждэггүй	2.7%	13.0%	36.2%	48.1%	
Улсын Их Хурал	Ардчиллыг дэмждэг	4.6%	28.0%	40.1%	27.2%	0.004*
	Ардчиллыг дэмждэггүй	3.1%	22.8%	37.2%	37.0%	
Төрийн алба	Ардчиллыг дэмждэг	8.7%	43.9%	31.8%	15.7%	0.009*
	Ардчиллыг дэмждэггүй	8.7%	35.0%	34.3%	22.0%	

Хүснэгт-3. Улс төрийн институтэд итгэх итгэл/ улс төрийн байр сууриар

Харьцуулсан шинжилгээнээс үзэхэд Шүүх($\alpha < 0.005$), Засгийн газар($\alpha < 0.009$), Улс төрийн намууд($\alpha < 0.013$), УИХ($\alpha < 0.004$), төрийн алба($\alpha < 0.009$)-ны талаарх үнэлгээнд ардчиллыг дэмжих ба үл дэмжих байр сууриас хамаарсан илэрхий ялгаа байна. Өөрөөр хэлбэл, эдгээр институтэд итгэх итгэлд ардчиллыг дэмжих ба үл дэмжих байр сууринаас хамаарч статистикийн хувьд ялгаатай байдал ажиглагдсан болно.

Монгол Улсад хийгдсэн судалгааны тоон өгөгдлийн давтамжаар иргэдийн итгэлийн түвшнийг судалгааны тайлант онуудаар динамик, өөрчлөлтийг харьцуулах боломж гарсан юм. Он дарааллын харьцуулалтаас үзэхэд сонгууль зохион байгуулах институт болон улс төрийн намуудад итгэх итгэл үлэмж буурсан байгаа нь шууд харагдана. Иргэдийн төр, улс төрийн институтэд итгэх байдлын дундаж үзүүлэлтийг харьцуулж үзэхэд эвсэгт хүчнээс бусад бүх институтэд итгэх байдал үлэмж буурсан байна. Зүй нь иргэдийн улс төрийн институтэд итгэх итгэлийн түвшин жилээс жилд сайжирч байх ёстой билээ.



Дүрс-2. Иргэдийн итгэлийн түвшний өөрчлөлт/оноор

Судалгааны хүрээнд цугласан өгөгдөл олон улсын хэмжээнд бүрдсэн боломжид тулгуурлан харьцуулж үзэхэд Монгол Улсын институтын итгэлийн түвшин Азийн бусад оронтой харьцуулахад

үлэмж доогуур байгаа нь харагдана. Энд ч мөн шүүх засаглал, улс төрийн намууд болон сонгууль зохион байгуулах институтын итгэл ноцтой хэмжээнд доогуур байгаа нь харагдаж байна.

	Монгол*	БНСУ	Тайван	Тайланд
1 Ерөнхийлөгч	2.4	2.6	2.5	3.31
2 Шүүх	2.1	2.57	2.68	2.55
3 Засгийн газар	2.2	2.74	2.56	3.11
4 Улс төрийн намууд	1.8	3.01	2.99	2.98
5 Улсын Их хурал	2.3	3.11	2.79	2.89
6 Төрийн алба	2.4	2.55	2.4	2.63
7 Ээвсэгт хүчин	2.9	2.59	2.33	3.38
8 Цагдаа	2.6	2.57	2.27	3.11
9 Орон нутгийн удирдлага	2.4	2.69	2.41	2.82
10 Сонгуулийн Ерөнхий Хороо	2.0	2.67	2.4	2.89
11 ТББ	-	-	2.53	2.91

Хүснэгт-4. Азийн зарим орнуудын улс төрийн институтэд итгэх байдлын түвшин.

*Тайлбар: Энэхүү үзүүлэлт нь Азийн барометр судалгааны тухайн оронд хийгдсэн хамгийн сүүлийн өгөгдөл дээр тулгуурласан бөгөөд дундаж /mean/-ийг харьцуулсан болно.

Эдгээр болон бусад нөхцөл нь улс төрийн сонгууль болон улс төрийн бусад акц, үйл явцаас хамаарч иргэдийн дунд бухимдал үүсгэх, улс төрд үл итгэх, цаашилбал эсэргүүцэл хөдөлгөөн гарах зэрэг ноцтой үр дагаврыг үүсгэж болзошгүй нөхцөл байдал ажиглагдаж байна.

Дүгнэлт

Монголд төрийн институцэд итгэх итгэл харьцангуй сул байна. Азийн улс орнууд болон Европын холбооны улс орнуудад хийсэн шинжилгээгээр энэ нь мөн нотлогдож байна. Азийн орнуудтай харьцуулахад бүхий л институтын итгэл үлэмж доогуур байна. Ялангуяа шүүх засаглал, улс төрийн намууд болон сонгууль зохион байгуулах институтэд итгэх итгэл ноцтой хэмжээнд доогуур үзүүлэлтэй байлаа.

Ардчилсан үнэлэмж болон институцийн итгэл хооронд үлэмж ялгаа байна. Ардчилсан үнэлэмж бүхий иргэдийн дунд институцэд итгэх итгэл өндөр байгаа бол Авторитар үнэлэмж бүхий иргэдийн дунд институцэд итгэх итгэл сул байна. Ерөнхийлөгчийн институтээс бусад бүхий л институцийн хувьд ардчилсан үнэлэмжийн түвшин болон институцийн итгэлийн түвшин хооронд статистикийн учир холбогдол бүхий ялгаа / $p < 0,004$ */ байлаа.

Институцэд итгэх итгэл өндөр байх тусам төрийн институцийн сорилтыг даван туулах чадвар нэмэгдэх хандлагатай байна. Өнөөгийн шинэ сорилт болон басхүү байнга тулгарах болсон улс төрийн тогтворгүй шинэ ертөнцөд энэ бол нэн чухал зүйл юм. Төрийн институт иргэдийн итгэлийг хадгалж байж сорилтыг амар даван туулах бөгөөд нийгмийн харилцан итгэлцэл улс төрийн тогтвортой байдлын үндсэн шалгуурын нэг байх болно.

Нийгмийн өөрчлөлт улам бүр их болж, шинэ сорилтын “шуурга” ирж яваа цаг үед Төрийн институцэд итгэх итгэл нэн чухал бөгөөд Засгийн газрын үр дүнтэй ажиллах чадварт нөлөөлнө. Засгийн газрын үйл ажиллагааны гол тулгуур нь нийгмийн олон түмний итгэлцэл дээр тулгуурлах бөгөөд дотооддоо ч, гадаадад ч сорилтыг даван туулах үндсэн хөшүүрэг мөн. Итгэлцлийг нэмэгдүүлэх үндсэн зорилт бүхий шинэ хөтөлбөр, үйл ажиллагаа Засгийн газарт шаардлагатай байна. Энэ бол иргэдийн амьжиргааг дээшлүүлэх, авлигыг багасгах, шударга ёсыг сэргээхэд гол анхаарлаа хандуулсан шинэ хөтөлбөр, шинэ зорилт болно гэсэн үг.

Ардчиллын гол бүрэлдэхүүн хэсэг болох найдвартай мэдээллийн хүртээмж нь өнөөдөр үл итгэх нэгэн хүчин зүйл болж байна. Нийгмийн итгэлцлийг өмхрүүлж байгаа нэг гол хүчин зүйл нь худал хуурмаг, өдөр тутамд хамгаалагчийн үүрэг гүйцэтгэж буй худалдагдсан мэдээллийн хэрэгсэл болж байна. Мэдээллийн сувгийг өөрийн талд өмчлөх эрмэлзэл бүхий олигархийн эрмэлзэл нь өнөөгийн мэдээллийг хэрэгслүүдийг хувьдаа ашиглан нийгмийг талцуулах үндсэн нөхцөл болж байгаа нь ардчилалд халтай үйлдэл юм.

Итгэл бол төр засгийн бодлого үйл ажиллагааны зэрэгцээ нийгмийн үйл явцад анхаарал хандуулах, чухалчлах нөхцөлийг давхар илтгэнэ. Төр засгаас иргэдтэй харилцах харилцааг байнга анхаарч, сайжруулж байх хүчин чармайлт чухал, түүний илэрхийлэл, эргэх холбоог хангах зорилгоор олон нийтийн санал асуулгын судалгааг тогтмол хийх шаардлага байна.

Ном зүй

УТБА(2023) Азийн барометр 2023 оны түүвэр судалгааны үр дүн. Raw data, УБ, Монгол Улс
ХЭҮК(2022) Монгол Улс дахь Хүний эрх, эрх чөлөөний байдлын 21 дэх илтгэл. УБ, Мөнхийн үсэг
ХХК

Bachmann, R.; Inkpen, A. C. (2011). "Understanding Institutional-based Trust Building Processes in Inter-organizational Relationships". *Organization Studies* 32 (2): 281–301. doi:10.1177/0170840610397477. ISSN 0170-8406.

F Fukuyama(1996) Trust: The social virtues and the creation of prosperity

Gillespie, N. & Dietz, G. (2009). Trust repair after organization-level failure. *Academy of Management Review* 34(1): 127-145.

TRUST IN PUBLIC INSTITUTIONS: A conceptual framework and insights for improved governance programming. UNDP Oslo Governance Centre (OGC). AUGUST 2021

Kramer, Roderick; Todd L. Pittinsky (2012). *Restoring Trust in Organizations and Leaders: Enduring Challenges and Emerging Answers*. Oxford University Press. ISBN 978-0-19-975608-7

Hurley, R.F., Gillespie, N., Ferrin, D.F. & Dietz, G. (2013). Designing Trustworthy organizations. *Sloan Management Review* 54(4): 75-82.

Mark Saunders (2010). *Organizational Trust: A Cultural Perspective*. Cambridge University Press. ISBN 978-1-139-48850-1.

https://www.oecd-ilibrary.org/governance/government-at-a-glance-2021_52552e1e-en

<https://www.oecd.org/governance/trust-in-government/>

<https://link.springer.com/book/10.1007/978-3-319-16151-8>

Trust of Public Institutions in the Community: A Field Study. IIAS-IISA International Congress of The International Institute of Administrative Sciences. At: Rio de Janeiro (Brasil). Volume: 2015