

## ХҮҮХДИЙН ХҮМҮҮЖИЛ, ТӨЛӨВШЛИЙН ӨНӨӨГИЙН ОРЧИН, ТҮҮНИЙ ТӨЛӨВ БАЙДАЛ

С.Тулга

ХНХДС-ийн багш, доктор

Orcid:0009-0008-1342-8133

**Abstract:** *Upbringing has social characteristics and it is created by the interactions of all social environments, including parents, guardians, peers, schools, and as well as the media, programs, and the environment of strangers. Children enter into social interactions with others, imitate their behavior, and their personality becomes social. According to the concepts of scientists, a person is brought up and matured under the influence of social factors. Children's upbringing is influenced by parents, schools, teachers, friends, peers, and social institutions. Social development, globalization, and the information technology era are changing factors that influence children's upbringing.*

**Keywords:** *children, factors influencing child upbringing, maturity, and upbringing*

### Оршил

Хүүхдийн хүмүүжил төлөвшлийн орчин гэдэгт хүүхдэд бие хүний зан үйл, хандлага төлөвшихөд шууд болон шууд бусаар нөлөөлж байгаа нийгмийн харилцаа, бүтэц, байгууллагуудыг ойлгодог. Нийгмийн шинжлэх ухаанд бие хүний хүмүүжил, төлөвшлийн үйл явцыг нийгэмшлийн үйл явцын хүрээнд судалдаг байна.

Социологийн шинжлэх ухааны ойлголт ёсоор нийгэмшил нь хүмүүжил, төлөвлөөс өргөн хүрээтэй. Энэ нь хүмүүжил, төлөвшил нь нийгэмшлийн үйл явцын нэг тал шинжийг тусгаж байх ба түүний эерэг буюу хэвийн үйл явцыг илэрхийлж буй ойлголт юм. Нөгөө талаас, хүмүүжил, төлөвшлийн үйл явцад бий болох гажуудал, доголдол нь сөрөг нийгэмших, дахин нийгэмших зэрэг үйл явцад илүү хамаарч ирдэг байна. Өргөн утгаар нийгэмшил хэмээх ойлголт нь хүмүүс нийгмийн амьдралд оролцоход шаардлагатай чадавхийг эзэмших арга замуудыг тусгадаг. Нийгэмшил хэмээх ойлголт нь гэр бүл, сургууль, мэргэжлийн байгууллага, үе тэнгийнхэн, дэд соёлыг судлахад чухал үүрэг гүйцэтгэнэ. Дийлэнхи судалгаа нь нийгэмшлийг би, байгууллага болон өргөн нийгмийн нөхцөл байдлын дундах холбогч үйл явц болохын хувьд судалдаг. Социологийн шинжлэх ухаанд нийгэмшлийн үндсэн агентуудад 1) гэр бүл, 2) сургууль, 3) үе тэнгийнхэн, 4) хэвлэл мэдээлэл, 5) хөрш, 6) мэргэжлийн болон үйлчилгээний байгууллагууд, 7) сүм хийд, 8) хууль, шүүхийн институт, 9) бүл, олон нийт (нэг орон нутагт, хороололд буй хүмүүс) болон бусад бүлэг, байгууллагыг авч үздэг. Нийгэмшил нь хүмүүс бидний соёлын үнэт зүйл, хэм хэмжээ, хандлага, итгэл үнэмшлийг сууралцаж, өөриймшүүлэх, “би”-гийн мэдрэмжээ хөгжүүлэх үйл явц хэмээдэг. (G.Ritzer, 2007)

Социологийн эрдэмтэд хүүхдийн бие хүн болох нийгмийн төлөвшилд нөлөөлөх хүчин зүйлүүдийн талаар **Г.Тард**, **Т.Парсонс** (Социологи, Агуу санааг энгийнээр тайлбарлах нь, 2018), **А.Гидденс**, (Giddens.A, 1997), **О.Конт**, (Мөнхбат.О, 2008), **З.Заборовский** (Гурова.Р.Г, 1985), **А.И.Кравченко** (Кравченко.А.И, 2000), **Р.Г.Гурова** (Гурова.Р.Г., 1986) нар -гэр бүл (*амьдралын материаллаг ба ахуйн нөхцөл, эцэг эхийн соёл, боловсрол, нийгмийн чиг баримжаа*), ёс суртахууны орчин (*хүрээлэн буй насанд хүрэгсэд*), төрөл төрөгсөд, хөршийнхөн, гэр орчмын найз нөхөд, танилууд (*оршин суугаа газрын үе тэнгийнхний бүлэг*) тэдгээрийн хэм хэмжээ, үнэт зүйл, чөлөөт цагаа хэрхэн өнгөрөөж

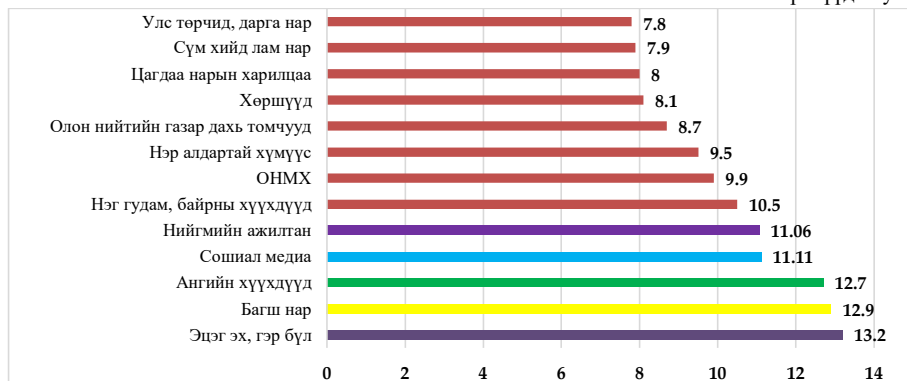
буй байдал, сургуулиас гадуурхи бичил орчны соёлын боломж (*театр, музей, клуб, номын сан байгаа эсэх*), мэдээллийн хэрэгсэлүүд нөлөөлдөг гэж үзжээ.

**Судалгааны арга зүй:** Судалгааны үндсэн арга болох асуулгын аргаар хүүхдийн хүмүүжил, төлөвшилд нөлөөлөгч хүчин зүйлсийн талаар ЕБС-ийн багш, эцэг эхчүүдийн мэдлэг, ойлголт, хандлагыг судлах, түүнд нөлөөлж буй хүчин зүйлсийг тодруулах зорилгоор ашигласан болно. Асуулгын аргаар Улаанбаатар хотын 4 дүүргийн 7 сургууль, бүс нутгийн төлөөлөл 4 аймаг 9 сургуулиас анамсаргүй түүврийн аргад тулгуурлан 6-9-р дунд ангийн, 10-12 ахлах ангийн сурагчдаас, эцэг эх, багш нарын төлөөлөлөөс судалгааны мэдээлэл цуглуулж, дүн шинжилгээ хийсэн.

**Судалгааны үр дүн:**

Судалгааны хүрээнд өнөөгийн Монголын нийгэмд хүүхдийн нийгэмшилд (хүмүүжил, төлөвшилд) хамгийн их нөлөө үзүүлж байгаа орчин, хүрээг тодорхойлсон. Гэр бүл, жижиг бүлэг, хувь хүмүүс хоорондын харилцаа, үе тэнгийхэн, сургуулийн орчинд хамаарах асуудлуудыг, мөн орон нутаг, олон нийтийн гишүүд, мэдээллийн хэрэгсэл, соёлын болон нийгмийн хүрээнд бий болсон асуудлуудыг багтааж авч үзлээ.

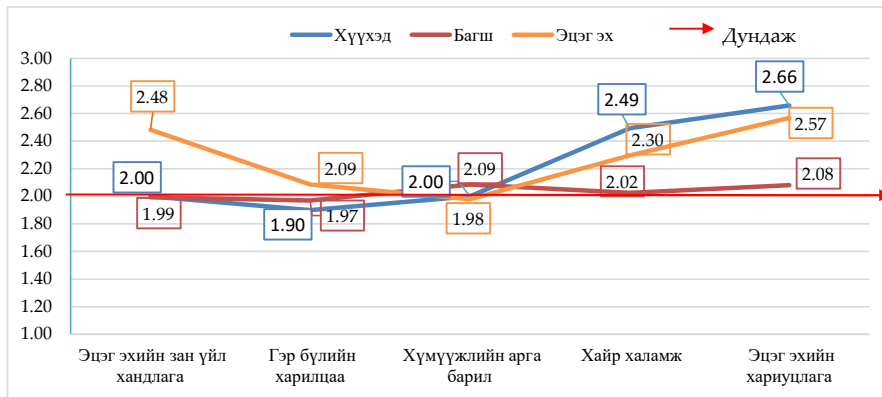
График 1. Өнөөдөр хүүхдийн хүмүүжилд хамгийн чухал нөлөө үзүүлж буй нийгэмшлийн хүчин зүйлүүд /хувиар/



Судалгаанд оролцсон хүүхэд, эцэг эх, багш нарын өгсөн үнэлгээний үзүүлэлтээс авч үзвэл хүүхдүүдийн хүмүүжилд эцэг эх, гэр бүл, багш нар, үе тэнгийхэн, сошиал медиа, нийгмийн ажилтан, олон нийт багтаж байгаа хүүхдүүд хамгийн гол нөлөөлж байна. Мэдээж гэр бүл болон сургууль бол хүүхдийн хүмүүжлийн амин чухал орчин, энэ хүрээнд л зан чанар, хандлага төлөвшдөг. Мэдээлэл технологийн хөгжлийг даган “дижиталчлал”-ын эрин үед сошиал мэдээллийн хэрэгсэл хүүхдийн хүмүүжилд үзүүлэх нөлөө улам бүр өсөн нэмэгдсээр байна. Үүнийг дээрх үр дүнгээс харж болох ба монгол хүүхдийн хүмүүжилд нөлөө үзүүлж буй дөрөв дэх орчин болжээ.

Хүүхдийн хүмүүжилд гэр бүлийн дараах хүчин зүйлс хэрхэн нөлөөлж байгаа талаар хүүхэд, эцэг эх, багш нарын дунд хүчин зүйлсийг 1-3 хүртэлх оноогоор үнэлүүлж тэдгээрийн дундаж үзүүлэлтийг харьцуулан авч үзлээ.

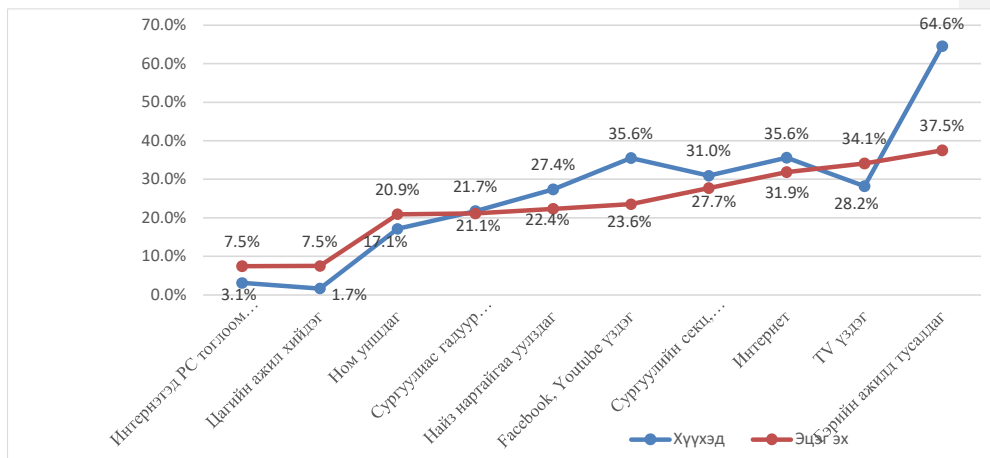
График 2. Хүүхдийн хүмүүжилд нөлөөлөгч гэр бүлийн хүчин зүйлсийн үнэлгээний дундаж (дундаж шугамаас бага бол сөрөг утга илэрхийлнэ)



Хүүхдийн хүмүүжилд нөлөөлөгч гэр бүлийн хүчин зүйлүүдийг харилцан адилгүй үнэлжээ. Гэр бүлийн харилцааг багш нар 1.97, хүүхэд 1,90, эцэг эхийн зан үйл, хандлагыг багш нар 1.99 гэж үнэлсэн нь гэр бүлийн орчин хүүхдийн хүмүүжилд дунджаас доогуур буюу сөрөг нөлөө үзүүлж буйг харуулж байна. Эцэг эхчүүдийн зүгээс хүүхдийн хүмүүжилд тэдний хүүхдээ хүмүүжүүлэх арга барил нь 1.98 буюу сөргөөр нөлөөлж байгаа хэмээн үнэлсэн. Багш нарын хувьд хүүхдэдээ эцэг эхийн хайр халамж тавих байдал 2.08, эцэг эхийн хариуцлагыг 2.02 гэсэн нь харьцангуй доогуур үнэлжээ. Харин эцэг эхийн хариуцлагыг хүүхэд 2.66, эцэг эх 2.57, хүүхдэдээ эцэг эхийн хайр халамж тавих байдлыг хүүхэд 2.49, эцэг эхчүүд 2.30, эцэг эхийн зан үйл хандлагаа 2.48 гэж эергээр үнэлсэн байна. Хүүхдийн хүмүүжил, төлөвшилд эцэг эхийн тавих халамж анхаарал, хүүхэд хүмүүжүүлэх арга барил, зан үйл, харилцаа хандлагаас ихээхэн хамаардаг. Гэр бүлийн харилцаа нь хайрлах, халамжлах, хариуцлагаа хэр ухамсарласан, зан үйлийн хандлага, халуун дулаан, нээлттэй байх, дэмжлэг үзүүлэх харилцан үйлчлэл зэргээс шалтгаалан тухайн хүүхдийн зан чанар, хувь хүний шинж чанарууд бүрэлдэн тогтдог. Гэр бүлийн орчинд эцэг эхийн харилцаа үйлдэл хүүхэдтэйгээ ойр дотно байж, түүнийг хайрлах (эцэг эхийн халуун дулаан сэтгэл, дэмжлэг, урамшуулал) нь хүүхдийн нас, бие сэтгэхүйн онцлогт нийцүүлэн, дэмжлэг үзүүлж, хүлээн зөвшөөрч байвал өөрийгөө зохицуулах, өөрийгөө батлах чадварыг бий болгож эергээр нөлөөлдөг. Харин гэр бүлийн орчинд хүүхэд өөрийгөө илэрхийлэх боломжгүй хязгаарлагдмал, харилцаа холбоо тааруу байвал эцэг эхээсээ асуудлаа нуух, үзэл бодлоо солилцохгүй бол хөндийрөл үүсэх хандлага үүсдэг. Хүүхдийг зүй бусаар асран хамгаалж, халамжлах (хэт эрхлүүлэх эсвэл үл хайхрах), хүүхэд ямар нэгэн хараа хяналт тавихгүй байх, хэтэрхий их шаардлага тавих, өөрийнх нь хүсэл зорилгыг сонсохгүй байх нь хүүхдийг хүмүүжлийн доголдолд оруулдаг. Тухайлбал, хүүхэд буруу зан үйлд (архи, тамхи хэрэглэх, биеэ үнэлэх, өсвөр насандаа жирэмслэх, хичээл, сургуулиасаа хөндийрөх, гэмт хэрэгт өртөх г.м) хүргэнэ.

Үе тэнгийнхний бүлэг нь хүний амьдралд чухал үүрэгтэй, нас чацуутны найз нөхдийн нэгдэл юм. (Ичинхорлоо.Ш, 2010)

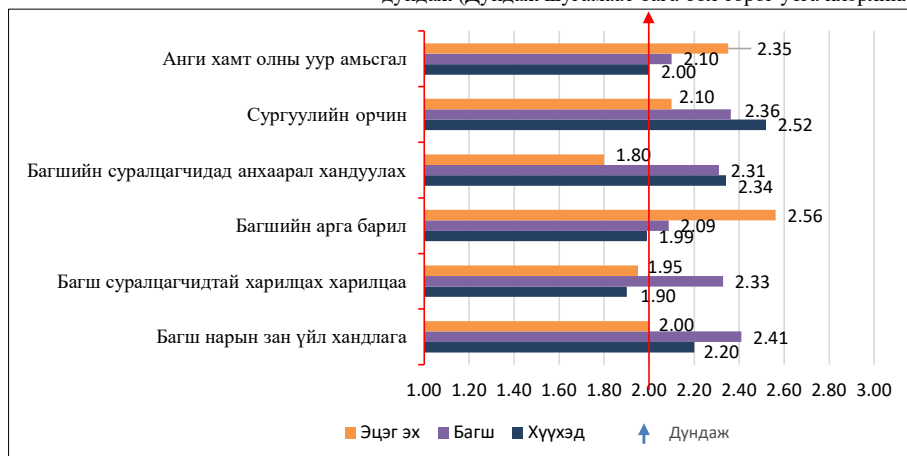
График 3. Хүүхдүүдийн чөлөөт цагаар хийж буй зүйлс, хүүхэд, эцэг эхийн харилцаа



Өнөөгийн хүүхдүүдийн өдөр тутам хийж буй зүйлд хүүхэд болон эцэг эхийн үзэж буйгаар социал хэрэглээг их байгааг нь интернэт ордог, facebook, youtube-д бичлэг үздэг, интернетэд PC тоглоом тоглодог гэсэн үзүүлэлтүүдийн нийлбэрээр авч үзвэл хүүхэд-74.3%, эцэг эхчүүд-63% өнгөрүүлж байгаа нь анхаарал татаж байна. Харин удаах байрыг гэр орны ажилд туслах давамгайлж байна. Судалгаанаас гэр бүлийн хүмүүжлийн уламжлалт хэлбэр багасаж, үе тэнгийн нөлөөлөл телевиз, интернетийн хүмүүжлээр солигдож байна. Эцэг эхчүүд хүүхэд мэдээллээ шүүмжлэлтэйгээр үнэлэн дүгнэх мэдлэг, дадлыг эзэмшээгүй байдаг гэдгийг анхаарах хэрэгтэй. Мэдээллийн хэрэгслийн нөлөөлөл их байх тусам цахим орчин дахь мэдлэг туршлагаараа амьдрах, суралцах нь нэмэгдэж, гэр бүлийн гишүүд хоорондоо болон үе тэнгийгхэний харилцах амьд харилцаа багасах, цахим донтолт, ялгаварлан гадуурхалт, гэмт хэрэгт өртөх, хэл ярианы баялаг тааруу болох зэрэг сөрөг үр дагавартай. Үе тэнгийн найз нартайгаа уулздаг, хичээлээс гадуурх үйл ажиллагаанд оролцох харилцан үйлчлэлийн үр дүнд нөхөрсөг харилцаатай, хамтдаа тоглож, чөлөөт цагаа өнгөрүүлэх, бие биесээ хамгаалах, халамжлах, мөн бие биесээ суралцахад нөлөөлдөг. Хүүхэд нийгмийн харилцаанд хэдий чинээ идэвхтэй оролцож, бусадтай тоглох, харилцах нь өөрийгөө нийгмийн нэгээхэн хэсэг гэж мэдэрснээр тухайн хүүхдийн бусадтай харилцах нийгмийн чадваруудад илүү суралцдаг ба эерэг харилцааны ур чадваруудыг эзэмшдэг. Үе тэнгийнхэн болон бусадтай харилцах харилцан үйлчлэл багассанаар нийгмийн тодорхой бүлэг, хамт олны дотор өөрийн байр суурь нь тодорхойгүй, нийгмийн туршлага эзэмших, багаар ажиллах чадвар сул, бусадтай харилцах харилцаанд хүндрэл бэрхшээл тулгарах, өөрийн хүсэл зоригоо түрэмгий, сөрөг зан үйлээр илэрхийлдэг болно.

Боловсролын байгууллага хүүхдийн хүмүүжил, төлөвшилд албан ёсоор үүрэг хүлээгч агент юм. Хүүхдийн бие бялдрын, сэтгэл санаа, оюун ухааны хүмүүжилд чухал нөлөөтэй. Боловсрол нь хүмүүсийн өдөр тутмын амьдрал бүрэлдэх үндэс болсон өргөн хүрээний үнэт зүйлс, ойлголт, хүлээлтийг эзэмших шаардлага тавих бөгөөд хүүхдийн хүмүүжил, төлөвшилд нөлөөлдөг чухал үйл явцын нэг билээ. Амьжиргааны түвшин, материаллаг нөхцөл, хүйс, нийгмийн гарлаараа бие биесээ ялгаатай суралцагчдын сурч боловсрох, гэгээрэхэд нөлөө бүхий нийгмийн хүчин зүйлийн тоонд ордог байна (Отгонбаяр.Я, 2011).

График 4. Хүүхдийн хүмүүжилд нөлөөлөгч боловсролын хүчин зүйлсийн үнэлгээний дундаж (Дундаж шугамаас бага бол сөрөг утга илэрхийлнэ)



Хүүхдийн хүмүүжилд нөлөөлөгч боловсролын хүчин зүйлсийн хувьд багш суралцагчидтай харилцах харилцааг багш нарын зүгээс 2.33 үнэлсэн хүүхдүүд 1.90, эцэг эхчүүд 1.95 сөргөөр үнэлсэн нь хүүхдүүдтэй харилцах харилцаанд өгсөн үнэлгээ дунджаас доогуур байна. Багшийн зүгээс суралцагчдадаа анхаарал хандуулах эцэг эхчүүд 2.34, багш нар 2.31 гэж үнэлсэн байхад судалгаанд оролцсон хүүхдүүд 1.80 хангалтгүй гэж тэдний зүгээс өгсөн үнэлгээ нь дунджаас доогуур, хамгийн бага байна. Харин сургуулийн орчин талаар эцэг эхчүүд 2.10, багш нар 2.36, хүүхэд 2.52 гэж эерэг таатай гэж үзжээ. Багш нарын арга барилыг эцэг эхчүүд 2.56 эерэг гэж үнэлсэн байхад харин багш нар 2.09, хүүхдүүд сөрөг буюу 1.99 гэж үнэлжээ.

Хүүхэд бүлэг, хамт олны дунд орж байж нийгмийн харилцаанд суралцдаг ба бусад хүүхдийн санал сонсож суралцахаас гадна бүлгийн орчинд гишүүд өөр өөр үүрэг хүлээж бусдаас ажиглаж суралцах, үлгэр дуурайлал авдаг. Боловсролын орчин нь туршлага хуримтлуулах таатай орчин болдог. Ийм таатай орчныг бүрдүүлэхэд сургууль, багш нар, анги хамт олны оролцоогүйгээр боломжгүй зүйл билээ. Багш нар эдгээрийн хоорондын харилцан үйлчлэлийн нөлөөллийг нэгтгэн холбох, зохицуулан удирдах явдал чухал байдаг. Багш хүн сурагчидтайгаа хэр зэрэг халуун дотно, зөв харилцаа үүсгэнэ тэр хэмжээгээр сурагчидтай үр өгөөжтэй байж амжилтын үндсийг тавьж өгдөг. Багш нарын хүмүүжлийн арга нь хүүхдэд чөлөөт сэтгэлгээ, үзэл, итгэл үнэмшил, ухамсар, бие авч явах хэвшил, дадал төлөвшихөд туслах зорилгоор тэдний ухамсар, зориг, мэдрэмжид зориуд нөлөөлөх ажиллагаа явуулдаг билээ. Багш нар хүүхдэд ухамсар, итгэл үнэмшил төлөвшихөд нөлөөлөх, бие хүний зан төлөв төлөвших, үйл ажиллагааг зохион байгуулахад нөлөөлөх, урамшуулан идэвхжүүлэх, өөрийгөө хүмүүжүүлэх аргуудыг зөв ашиглах зүйтэй.

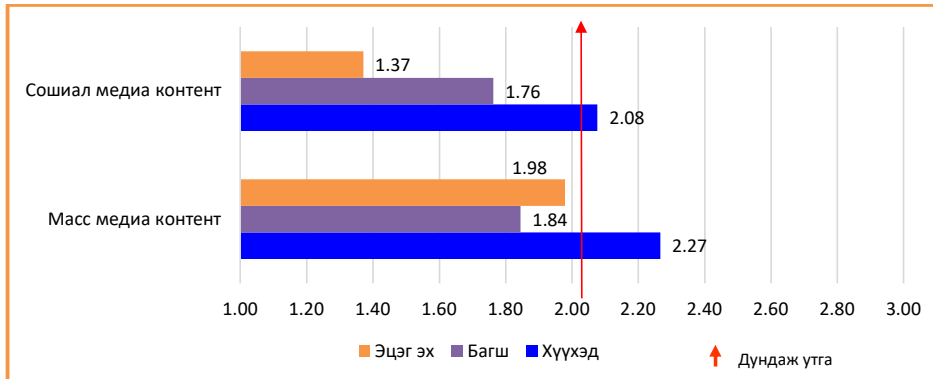
Бусад агентууд, Хүүхэд хүмүүжил, төлөвшилийнхөө уг сурвалжийг гэр бүл, сургуулийн хүрээнд төдийгүй гэр орондоо, гудамж хороолол, сургуулийн гадуурх бусад байгууллагын хүрээнд болон нийгмийг орчин нөхцөл зэрэг бүхий л орчноосоо олж авдаг гэж судлаачид үздэг. Иймд орон нутаг, олон нийт болон байгууллага, мэдээллийн хэрэгслүүдийн хүрээнд хэрхэн нөлөө үзүүлж буй талаар судаллаа.

График 5. Хүмүүжилд тухайн газрын олон нийтийн гишүүдийн (томчууд) гүйцэтгэх үүргийн талаарх 1-3 онооны үнэлгээний дундаж



Хүүхдийн амьдарч буй тухайн газрын олон нийтийн гишүүдийн (томчуудын) зүгээс хүүхдийн зан үйлд хяналт тавих хүүхдүүд 2.03, багш нар 1.77, эцэг эхчүүд 1.98, хүүхдэд анхаарал хандуулах хүүхэд 2.18, багш нар 1.97, эцэг эхчүүд 2.03 харин хүүхдэд сайн үлгэр дуурайлал үзүүлэх хүүхэд 2.02, багш нар 1.83, эцэг эхчүүд 2.04 гэсэн үнэлгээ өгчээ. Багш нарын зүгээс олон нийтийн гишүүд гүйцэтгэх үүргийг дунджаас доогуур буюу сөрөг үнэлжээ. Томчуудын зүгээс хүүхдийн зан үйлд хяналт тавих, хүүхдэд сайн үлгэр дуурайл үзүүлэх, хүүхдэд анхаарал хандуулдаг соёл төлөвших нь хүүхдийн хүмүүжлийн нийгмийн таатай орчин бүрэлдэхэд маш чухал зүйл юм. Олон нийтийн гишүүд болон хөршүүд биесээ хүндэтгэх харилцаа тааруу зүй бус үе хэллэг хэрэглэх, хүүхдүүдэд санаа тавих, хяналт бага, шаардлага тавьдаггүй, хүүхдүүдийн дэргэд архи, тамхи гаж буруу зүйл хэрэглэдэг үзэгдэл их байна. Хүүхэд бусдын нөлөөнд түргэн автах магадлалтай байдаг тул бусад хүмүүс болон хүрээлэн буй орчин тойрноосоо муу үлгэр дуурайл авч зан ааш нь эвдэрч байж болзошгүй билээ.

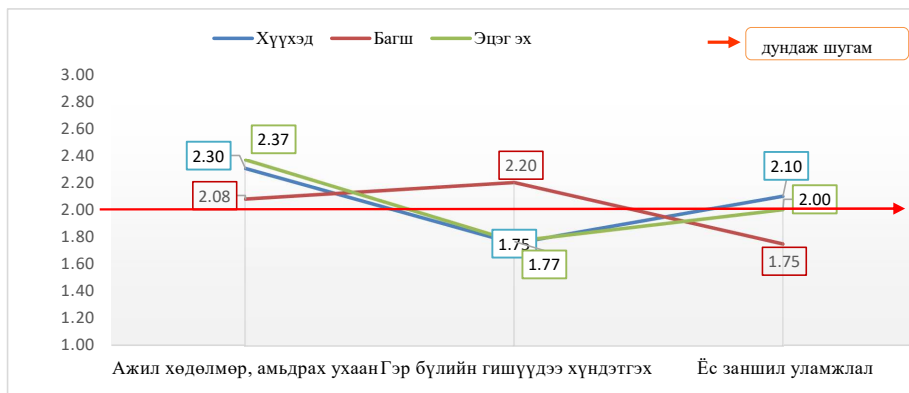
График 6. Хүүхдийн хүмүүжилд хэвлэл мэдээллийн хэрэгслийн хүчин зүйлсийн үнэлгээний дундаж (Дундаж шугамаас бага бол сөрөг утга илэрхийлнэ)



Хүүхдийн хүмүүжилд хэвлэл мэдээллийн хэрэгслийн хүчин зүйлс сошиал медиа контент эцэг 1.37 гэж хувьд хамгийн бага хувь мөн багш нар 1.76 сөрөг нөлөөлөл хамгийн ихтэй гэж үздэг байна. Масс медиа контентийн нөлөөллийг эцэг эхчүүд 1.98, багш нар 1.84 гэж сөрөг нөлөө үзүүлдэг гэж үзжээ. Харин хүүхдүүд сошиал медиа контент 2.08, масс медиа контент 2.27 гэж дунджаас дээгүүр үнэлжээ. Өнөөдрийн байдлаар технологийн дэвшилтэй холбоотой хүүхдийн хүмүүжилд сошиал орчны сөрөг хүчин зүйлүүд буй болсон, энэ нь сөргөөр нөлөөлж байгаа гэдгийг эцэг эх, багш нарын зүгээс үнэлсэн байна. Өдөр бүр шинэчлэгдэн, хөгжиж буй цахим орчин хүүхдийн нь хүмүүжилд нөлөө үзүүлэх нь түүний контентоос шууд хамаарах зүйл болжээ. Сошиал хэрэглээ хүүхдийн оюун ухааны хөгжилд, танин мэдэхүйн хувьд бие даан суралцах, олон эх сурвалж ашиглах зэрэг эерэг талууд байгаа ч, хүүхэд сошиал орчинд цагийг их өнгөрүүлэх нь ихсэх тусам хүүхэд нийгмийн харилцан үйлчлэлд бага орох мөн унтах процесс, хооллох, тоглох зуршилд мэдэгдэхүйц өөрчлөлт гарч хүүхдийн зан авирт өөрчлөлт оруулдаг. Цочимтгой, цочир ууртай, хүний үг даах чадваргүй, ганцаардмал, хүнтэй харилцахдаа түрэмгий авир гаргаж, цаашдаа нийгэмтэй харилцах харилцаанд асуудал үүсэж эхэлдэг.

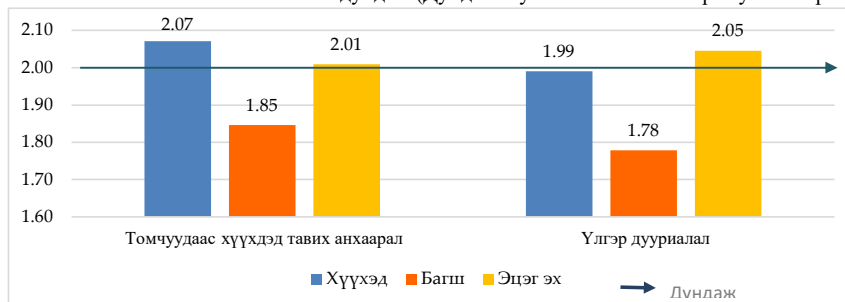
Хүүхдийн хүмүүжилд соёлын хүчин зүйлсийн нөлөөллийг ажил хөдөлмөрт суралцах, гэр бүлийн гишүүдийг, тэр дундаа ээж аав, ах захыг хүндлэх, харилцаа, ёс заншил уламжлалыг дээдлэх байдал ямар түвшинд байгааг үнэлүүлсэн бөгөөд энэ хүүхдийн хүмүүжилд эерэг болон сөрөг аль талаар нөлөөлж байгааг харуулж байна.

График 7. Хүүхдийн хүмүүжилд нөлөөлөгч соёлын хүчин зүйлсийн үнэлгээний дундаж (Дундаж шугамаас бага бол сөрөг утга илэрхийлнэ)



Багш нарын зүгээс 2.08 гэр бүлийн болон сургуулийн хүрээнд ажил хөдөлмөр, амьдрах ухаанд сургах байдал хүүхдийн хүмүүжилд сөрөг биш ч, эерэг хүчин зүйл болж чадахгүй байна гэжээ. Эцэг эхчүүд 2.0 ёс заншил уламжлалыг үүнтэй адил үнэлсэн юм. Харин ёс заншил, уламжлалыг багш нар 1.75, гэр бүлийн гишүүдээ хүндэтгэх байдал алдагдсан гэж эцэг эхчүүд 1.77, хүүхдүүд 1.75 гэж сөргөөр үнэлсэн нь хүүхдийн хүмүүжлийг дордуулж байгаа гэж үнэлсэн байна. Энэ нь хүүхдийн хүмүүжилд социал орчны нөлөөлөл ихэссэн, эцэг эхчүүд, томчуудын зүгээс өөрсдөө үлгэрлэх, яналт тавих мэдлэг бага байгаатай холбоотой гэж үзэж байна.

График8. Хүүхдийн хүмүүжилд нөлөөлөгч нийгмийн харилцааны хүчин зүйлсийн үнэлгээний дундаж (Дундаж шугамаас бага бол сөрөг утга илэрхийлнэ)



Хүүхдийн хүмүүжилд нөлөөлөгч томчуудыг үлгэр дуурйалал муутай гэж хүүхдүүд 1.99 тэдний хүмүүжилд сөргөөр нөлөөлдөг гэж үзсэн бол багш нарын хувьд 1.78 гэж маш доогуур, эцэг эхчүүд 2.05 өндөр биш үнэлгээ өгчээ. Мөн багш нар 1.85 томчуудаас хүүхдэд тавих анхаарал муу гэж үнэлсэн бол эцэг эхчүүд 2.01 дундаж, хүүхдүүд 2.07 өндөр биш үнэлжээ. Дээрх үр дүнгээс үзэхэд өнөөгийн нийгэмд томчуудаас хүүхдэд хандах хандлага, хүүхдийн хүмүүжлийн нийгмийн орчин ерөнхийдөө тааламжгүй байгаа нь харагдаж байна. Хүүхдүүдын өдөр тутмын амьдралдаа томчуудын үлгэр дуурйалалаас нийгэмд дагаж баримталдаг хэм хэмжээ, ёс горимд хийгээд сайн ба муу, шударга журамд буюу ёс суртахууны зан чанарт нөлөөлдөг. Эцэг эх, томчуудаас хүүхдэд үлгэр дуурйалал муутай, анхаарал халамж сул байх, хүүхдийг дутуу үнэлэх зэрэг нь хүүхдийн хүмүүжилд сөргөөр нөлөөлдөг. Тухайлбал, өсвөр насныхны жирэмслэлт, үр хөндөлт, гэмт хэрэгт холбогдох,

ганцаардах, амиа хорлох, цахим донтолт, архи, тамхи, мансууруулах бодис хэрэглэх зэрэгт нөлөө үзүүлж байгаа талаар хийгдсэн судалгааны ажлууд, тоо баримтуудаас үзэж болно.

#### **ДҮГНЭЛТ**

Хүүхдийн хүмүүжил, төлөвшлийн асуудал урт удаан хугацааны үйл ажиллагаа билээ. Хүний хүмүүжлийн суурь хүүхэд насанд тавигддаг. Улс орон, боловсролын салбарт, гэр бүл, эцэг эх бүрт хүүхдэд үндэсний дэвшилт уламжлалаа хадгалсан, орчин үетэйгээ зохицсон иргэний төлөвшил олгох шаардлага бий болдог. Нийгэм, эдийн засаг, техник технологийн хурдацтай хөгжил, даяаршил, мэдээллийн эрин зуун хүүхдийн хүмүүжилд нөлөөлөх хүчин зүйлүүдэд ихээхэн өөрчлөлтүүд орж байна.

Хүүхдийн хүмүүжил, төлөвшилд гэр бүлийн харилцаа, эцэг эхийн зан үйл хандлага, хүмүүжлийн арга барил зэрэг хүчин зүйлс чухал нөлөөтэй билээ. Эцэг эхчүүд гэртээ зөв үлгэр дуурайлал үзүүлэх, хүүхэд хүмүүжүүлэх дэвшилтэт арга барилд суралцах, хүүхдийн аюулгүй байдлыг хангах, зан үйлд хяналт тавих, тэдний эрүүл мэндийн боловсролыг дээшлүүлэх шаардлага байна гэж үзлээ.

Үе тэнгийнхний уулзаж чөлөөт цагаа зөв өнгөрүүлэх, хамтдаа бие бялдар, оюун санааны хувьд хамтдаа хөгжих, дотно найрсаг харилцахгүй байгаа нь үе тэнгийнхний дээрлэлт, гадуурхал, доромжлолыг хүүхдийн хүмүүжилд хамгийн их сөрөг нөлөө үзүүлж байна. Энэ нь хүүхдүүд чөлөөт цагаа цахим орчинд их өнгөрүүлж байгаатай холбоо хамаарал байна.

Сургуулийн орчин, багш нарын харилцааны арга барил, хамт олны таатай уур амьсгал бүрдүүлж, сайн үлгэр дуурайлал үзүүлж, суралцагчдын зан үйлд хяналт тавих үүргийг хангалтай гүйцэтгэж чаддаггүй ажээ. Боловсролын хүчин зүйлсийн хувьд багш суралцагчидтай харилцах харилцаа, багшийн зүгээс суралцагчдад анхаарал хандуулах байдал сөргөөр нөлөөлж байгааг тэмдэглэх хэрэгтэй.

Орон нутаг, олон нийт болон байгууллага (тухайлбал сургууль) мэдээллийн хэрэгслүүдийн хүрээнд хэрхэн нөлөө үзүүлж буй талаар судалгаанаас томчуудын зүгээс хүүхдийн зан үйлд хяналт тавих, хүүхдэд сайн үлгэр дуурайлал үзүүлэх, хүүхдэд анхаарал хандуулдаг соёл төлөвшүүлэх хэрэгтэй. Мөн эцэг эхчүүдийн зүгээс хүүхдийнхээ сошиал хэрэглээнд хяналт тавьж чаддаггүй болох нь харагдаж байна.

#### **Ном зүй**

1. Martin, M. Children's understanding of the intent of advertising: A meta-analysis. *Policy & Marketing*, 205-2016.
2. Ritzer.G. (2007). *The Blackwell encyclopedia of sociology*. USA, UK: Pondicherry, India.
3. Thompson, K. (1982, 2002). *Key sociologists: Emile Durkheim*. New York: USA and Canada.
4. Гидденс, А. (2006). Социологи. УБ.
5. Гурова.Р.Г. (1986). *Хүмүүжлийн социологийн асуудлууд*. УБ.: 27.
6. ГБХЗХГ-ийн “Хүүхдийн хөгжил, төлөвшил, хүмүүжилд сөрөг нөлөө үзүүлж болох хүчин зүйлсийг тодорхойлох” 2019 оны суурь судалгаа
7. Дэчмаа.Б. (2007). Үе тэнгийнхний бүлэг. *Сэтгэл зүйн боловсрол*, 28-30.
8. Нямбуу. Х (2023). *ЭШ-ний бүтээлийн чуулган. Монголын социологийн эхэн үеийн бүтээлүүд 1 боть*. УБ.
9. Социологи, Агуу санааг энгийнээр тайлбарлах нь, (2018). УБ
10. Ичинхорлоо.Ш. (2010). *Хүүхдийн хөгжил*. УБ.
11. Мөнхбат.О. (2008). *Социологийн онол, Сонгодог хийгээд орчин үе*. УБ.
12. Отгонбаяр.Я. (2011). *Боловсролын социологийн онол практикийн асуудал*. УБ.

13. ОУЦХБ. (2020). *Цахим орчин дахь хүүхэд хамгааллын талаар бизнесийн салбарт зориулсан удирдамж*. УБ.

**МОНГОЛЧУУДЫН ТӨРИЙН БАЙГУУЛЛАГУУДАД ИТГЭХ БАЙДЛЫГ СУДАЛСАН НЬ  
(СОЦИОЛОГИЙН ШИНЖИЛГЭЭ)**

**С.Мөнхбаатар**

*Социологи, нийгмийн ажлын тэнхим, доктор  
МУИС, Шинжлэх Ухааны сургууль  
ORCID: 0000-0003-0287-1347*

**М.Батбаатар**

*Социологи, нийгмийн ажлын тэнхим, дэд профессор  
МУИС, Шинжлэх Ухааны сургууль  
ORCID:0000-0001-5308-324X*

**Я.Отгонбаяр**

*Социологи, нийгмийн ажлын тэнхим, дэд профессор  
МУИС, Шинжлэх Ухааны сургууль  
ORCID:0000-0001-5308-324X*

**Abstract:** *This article discusses the trust of citizens and the public in political institutions, which are one of the important components of the political system in Mongolia. Trust is an important element not only in democracy but also in the smooth and effective functioning of government institutions. Today's declining trust of citizens in each other and in their government makes trust a more important issue for social and political science than ever before. Trust is one of the most important sources of cooperation. Since cooperation is necessary at all levels of civil and public relations, the level of mutual trust of the stakeholders of social relations and the elements affecting it should be deeply observed. In this study, the level of trust of citizens in government institutions was considered.*

**Key word:** *public in political institutions, public relations,*

**Үндэслэл**

Иргэдийн төрийн байгууллагад итгэх итгэл (үл итгэх) асуудал нь сүүлийн жилүүдэд нийгэм судлаачдын анхаарлын төвд байгаа чухал сэдэв юм. Монгол Улсад сүүлийн 30 жилд засаглал, төрийн удирдлагын шинэ зарчмуудыг хэрэгжүүлж байгаа хэдий ч төрийн байгууллагуудад итгэх итгэл сүүлийн арван жилд буурч байна. Энэ итгэлийн асуудлыг даван туулах нь тийм ч хялбар биш юм. Үнэн хэрэгтээ иргэдийн итгэл бол олон хүчин зүйлээс хамаардаг. Тиймээс итгэлцэлд нөлөөлж буй хүчин зүйлсийг сайтар судлах хэрэгтэй; итгэлцлийг сэргээхийн тулд хүчин зүйл бүрийн талаар арга хэмжээ авах ёстой.

Төрийн байгууллагуудад итгэх итгэл нь эдийн засгийн өсөлтийг бий болгодог хөрөнгө оруулалт, инновац, худалдааны үйл явцын зайлшгүй нөхцөл бөгөөд энэ утгаараа Монгол дахь ардчиллын тогтвортой хөгжилд амин чухал шалгуур үзүүлэлт болно. Төрийн легитим чанар хангагдах, иргэдийн улс төрийн оролцоог хөгжүүлэх бүхэлдээ нийгмийн эв нэгдлийн чухал тулгуур үзүүлэлт болдог тул төрийн байгууллагад иргэдийн итгэх итгэлийн түвшнийг тогтмол хэмжиж байх нь чухал. Нэг талаас энэ нь иргэд төрийн бодлогыг дэмжих, дагаж мөрдөх суурь үзүүлэлт бөгөөд өнөөгийн хувьсан өөрчлөгдөж байгаа нийгмийн сорилтуудыг даван туулахад төр иргэний харилцааны итгэлцэл амин чухал болоод байгаа юм.