

ОЮУТНЫ СУРГАЛТЫН ТЭТГЭЛЭГ: ХЭРЭГЦЭЭ, ШААРДЛАГА СУДАЛГААНЫ ТАНИЛЦУУЛГА

Ц.Ганболд

доктор

МУИС, НШУС, Улс төр судлалын тэнхмийн эрхлэгч

1. Судалгааны зорилго, зорилт:

Судалгааны үндсэн зорилго нь Монгол улсын дээд боловсролын шинэчлэлийг гүнзгийрүүлэх ялангуяа оюутны сургалтын тэтгэлэгийн хэрэгцээ шаардлагыг тодорхойлоход оршино.

Дээрх үндсэн зорилгоо хангах хүрээнд дараахь зорилтуудыг дэвшүүлсэн болно.

Үүнд:

1. Оюутны ахуй, орчинтой холбоотой мэдээллийг авах. Тухайлбал: ам бүлийн тоо, өрхийн орлого түүний эх үүсвэр, их дээд сургуульд нэг өрхөөс хэдэн хүн сурдаг болох, хаана амьдардаг, сурдаг сургуулийнх нь өмчлөл гэх мэт
2. Судалгаанд хамрагдаж байгаа оюутнууд сургалтынхаа төлбөрийг яаж төлдөг, сургалтын тэтгэлэгт хамрагддаг эсэхийг тодорхойлох
3. Сургалтын тэтгэлэг хэрэгтэй эсэх, хэрэв хэрэгтэй бол ямар хувь хэмжээтэй байвал зохистой байх, сургалтын тэтгэлэгийг олгохдоо ямар шалгуур үзүүлэлтийг харгалзаж үзэх зэрэг асуудлаар оюутнууд иргэд, эцэг эх ямар бодолтой байгааг тандах
4. Өнөөгийн их дээд сургуулиудын чанар, дээд боловсролын үнэ цэнэ, сургалтын тэтгэлэг, дээд боловсролтой холбоотой шийдвэрлэвэл зохих ямар асуудал байгааг тодруулах зэрэг болно.

2. Судалгааны арга зүй, арга:

Судалгааны үндсэн мэдээллийг тоон судалгааны үндсэн арга болох анкет, /асуулга/-ын аргаар цуглуулсан болно.

Өргөн цар хүрээтэй, олныг хамарсан мэдээллийг анкетын аргаар авах нь тохиромжтой төдийгүй нийгмийн үзэгдлийн ерөнхий төлөв байдал, хандлагыг илрүүлэхэд түгээмэл хэрэглэгддэг. Судалгааны үндсэн мэдээллийг нийгмийн судалгааны мэдээлэл боловсруулах программуудаар боловсруулсан. Үүнд тоон судалгааны мэдээллийг **Excel**

программын тусламжтайгаар компьютерт оруулж мэдээллийн бааз үүсгээд, мэдээлэл боловсруулалт, статистик шинжилгээнд **SPSS-16** программыг ашигласан.

Судалгааны мэдээлэл цуглуулах газруудаа доорх шалгуураар сонгосон. **Үүнд:**

1. Энэхүү судалгааг захиалагчийн санал
2. Бүсчилсэн ангиллын төлөөлөл
3. Их дээд сургуулиудын төвлөрөл, төлөөлөл

Судалгааны анхдагч мэдээллийг Улаанбаатар хот, Орхон, Дархан-Уул, Ховд, Завхан, Дорнод, Хэнтий аймгуудын нийт 500 оюутан, 1000 иргэдээс санамсаргүй түүврийн аргаар цуглуулсан болно. Судалгааг явуулахаас өмнө асуулгад орсон ерөнхий болон гол шалгах асуултуудаар тест хийж анкетаа шалгаж захиалагч байгууллагатай зөвшилцөж тохирсон.

Судалгааны түүврийн бүтцийг оновчтой байлгахын тулд дараахь шалгууруудыг харгалзсан. Үүнд:

- Нас
- Хүйс
- Боловсролын түвшин
- Ажил эрхлэлт ба амьжиргааны түвшин

Насны хувьд ангилал, хувь хэмжээг урьдчилан тогтоогүй. Гэхдээ 18-аас дээш насны хүн амыг дотор нь залуу үе, дунд үе, ахмад үе гэж ангилвал эдгээр үеүүдийн тэгш төлөөллийг судалгаанд хамруулахыг зорьсон.

Боловсролын түвшингийн бүх төлөөлөл судалгаанд хамрагдсан. Гэхдээ энд нэг тайлбар хийх нь зүйтэй. Манай иргэдийн дунд дээд боловсролтой хүмүүсийн тоо санал асуулгаар нилээд өндөр хувьтай гардаг нь анхаарал татаж байгаа юм. Үүнийг чанарын судалгааны аргаар тодруулж үзэхэд их, дээд сургууль төгссөн хүмүүсээс гадна 1990-ээд оноос өмнө техникум төгссөн хүмүүс мөн одоо их, дээд сургуульд суралцаж байгаа зарим оюутнууд өөрсдийгөө дээд боловсролтой гэж хариулж байсан нь ажиглагдсан.

Анкетын асуултанд нэгэн зүйлийн хязгаарлалт хийсэн. Энэ нь “мэдэхгүй” буюу “хариулахад хэцүү байна” гэсэн сонголтыг бараг оруулаагүй бөгөөд энэ нь респондентууд идэвхигүй хариулт өгөх явдлыг хязгаарласан хэрэг болно. Өөрөөр хэлбэл иргэдийг заавал тодорхой хариулт өгөхийг шахах зорилт тавьсан. Гэхдээ зарим иргэд тодорхой асуултуудад хариулахгүй байх боломж олгосон бөгөөд үүнийг SPSS-16 –д задгай орхисон нь Missing System-д тэмдэглэгдсэн. Энэ нь тухайн асуултанд хариулаагүй гэсэн утгыг илэрхийлж байгаа юм.

Энэхүү судалгааны мэдээллийг цаг хугацааны хувьд 2009 оны 10-р сарын 07-ноос 10-р сарын 12-ны өдрүүдэд багтаан цуглуулсан болно. Судалгааг Монгол Улсын Ерөнхийлөгчийн тамгын газар, МУИС-ийн Улс төр судлалын тэнхим, Монголын оюутны холбоо, Үндэсний хөгжлийн хүрээлэн хамтран хийсэн болно.

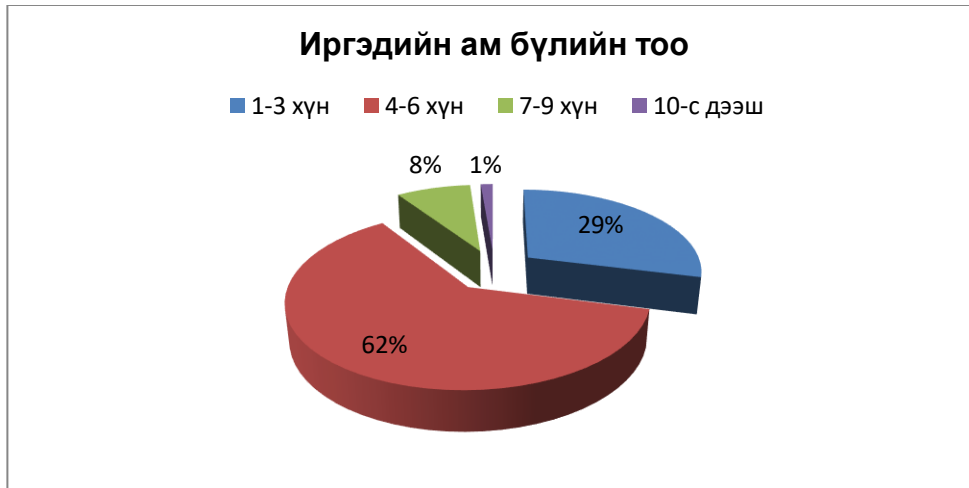
Судалгааны үр дүн

1. Оюутны ахуй, орчин

Нийт 500 оюутны өрхийн ам бүлийн тоог тодруулахад судалгаанд хамрагдагсдын 112 оюутан буюу 22,4 хувь нь 1-3 ам бүлд, 310 оюутан буюу 62,0 хувь нь 4-6 ам бүлд, 65 оюутан буюу 13 хувь нь 7-9 ам бүлд, 13 оюутан буюу 2,6 хувь нь 10-аас дээш ам бүлд тус тус амьдарч байна.



Судалгаанд хамрагдсан нийт 1000 иргэдийн 289 буюу 28,4 хувь нь 1-3 ам бүлтэй, 617 нь буюу 61,7 хувь нь 4-6 ам бүлтэй, 81 нь буюу 8,1 хувь нь 7-9 ам бүлтэй, 13 нь буюу 1,3 хувь нь 10-аас дээш ам бүлтэй байна.

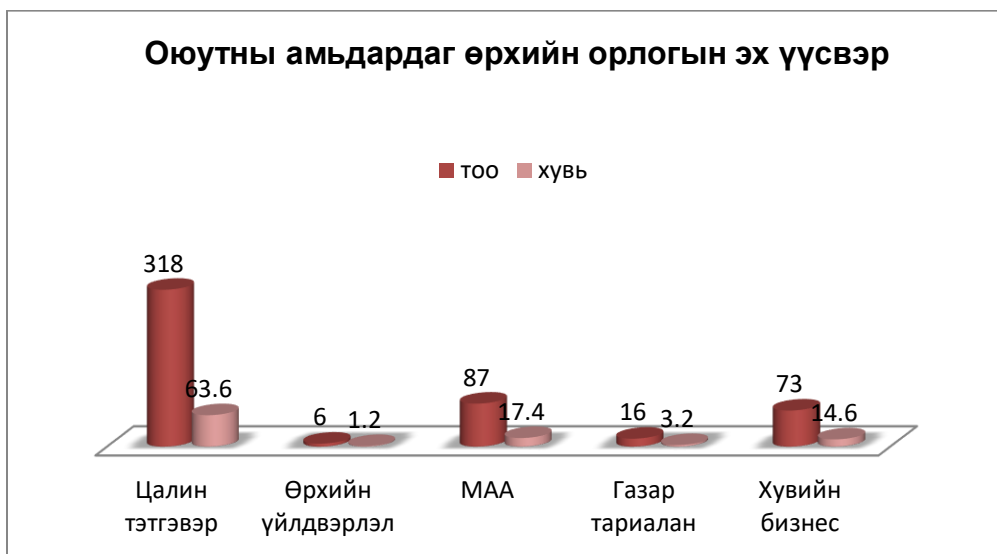
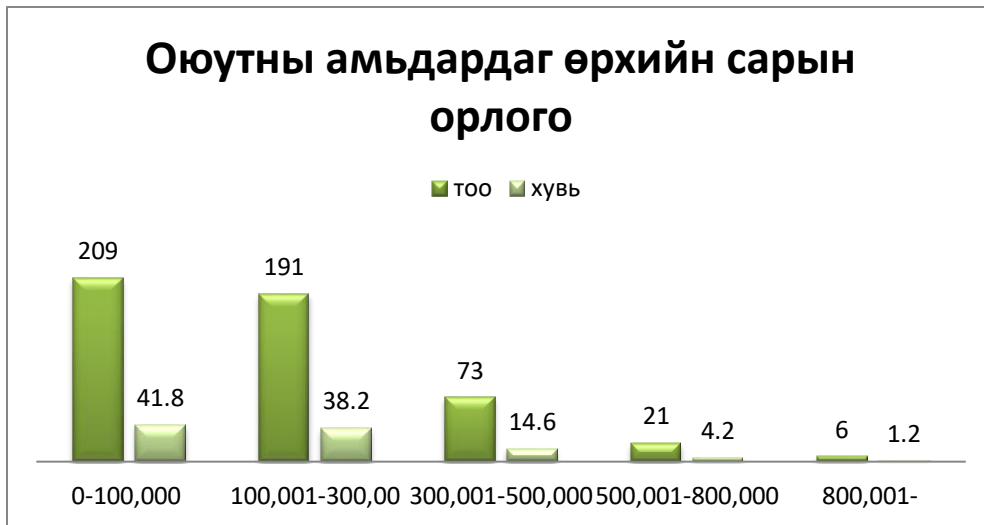


Судалгаанд оролцсон нийт иргэдийн 62% нь буюу олонхи нь 4-6 ам бүлтэй гэж хариулсан нь албан ёсны статистиктай үндсэндээ таарч байгаа юм. Өнөөдөр Монгол улс 2'729.757 хүн амтай 634827 өрх айлтай⁸⁰ байгаа бөгөөд дунджаар нэг өрх айл 4.3 ам бүлтэй байна. Энэ нь манай судалгаа магадлал сайтай байгаагийн нэг илэрхийлэл гэж үзэж болох юм.

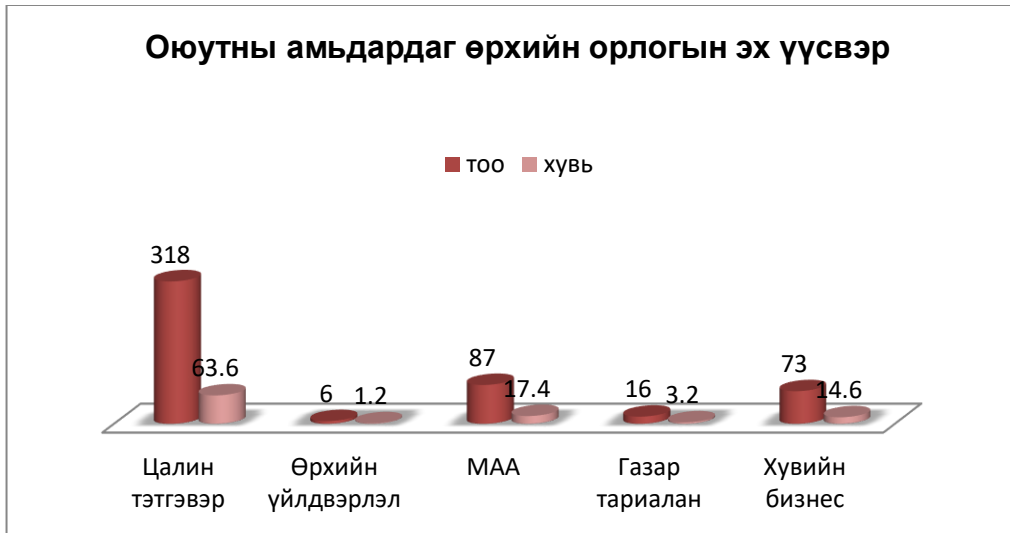
Оюутан амьдардаг өрхийн сарын орлогын талаар тодруулахад, судалгаанд оролцогчдын:

- 209 оюутан буюу 41,8 хувь нь 0-100,0 мян.төг
- 191 оюутан буюу 38,2 хувь нь 100,1-300,0 мян.төг
- 73 оюутан буюу 14,6 хувь нь 300,1-500,0 мян.төг
- 21 оюутан буюу 4,2 хувь нь 500,1-800,0 мян.төг
- 6 оюутан буюу 1,2 хувь нь 800,1 мян.төгрөгөөс дээш орлоготой өрхөд амьдарч байна.

⁸⁰ www.nso.mn- 2009.11.21

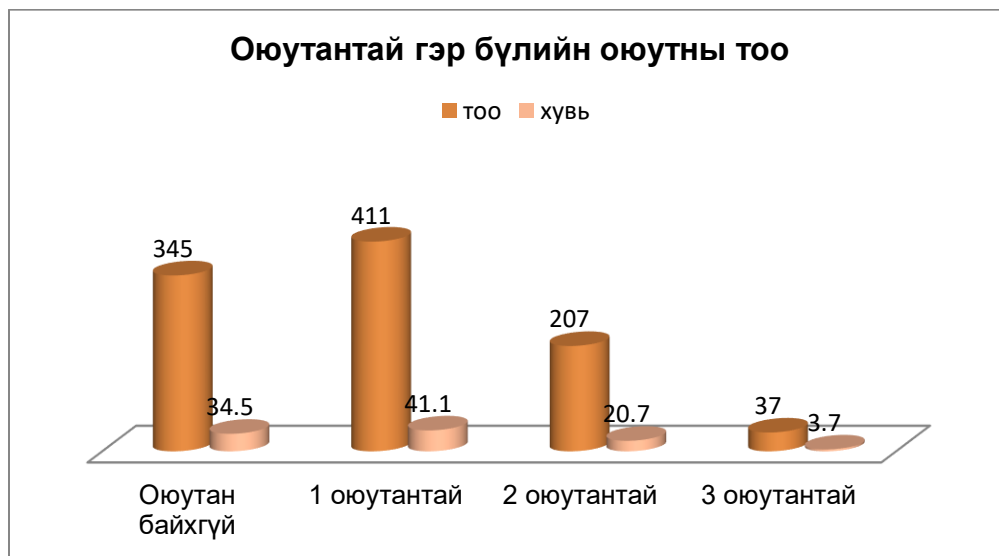


Судалгаанаас үзэхэд оюутнуудын олонхи нь 4-6 ам бүлтэй өрхөөс суралцаж байна. Өрхийн сарын орлогын хувьд оюутантай айл өрхийн 80 орчим хувь нь 0-300000 төгрөгийн орлоготой үүнээс 41.8 хувь нь амьжиргааны баталгаажих төвшингөөс доогуур буюу 0-100000 төгрөгийн орлоготой өрхөөс суралцаж байна. Энэ нь оюутанд сургалтын тэтгэлэг дэмжлэг зайлшгүй хэрэгтэй байгааг илэрхийлнэ.



Оюутан бүхий өрхийн орлогын эх үүсвэрийн 63.9 хувь нь цалин тэтгэвэр тэтгэмж, 29.6 хувь нь МАА, газар тариалангаас орлогын эх үүсвэрээ олдог. Нийтдээ 93 хувь нь цалин, тэтгэвэр тэтгэмж, МАА газар тариалангаас орлогынхоо гол эх үүсвэрийг олдог

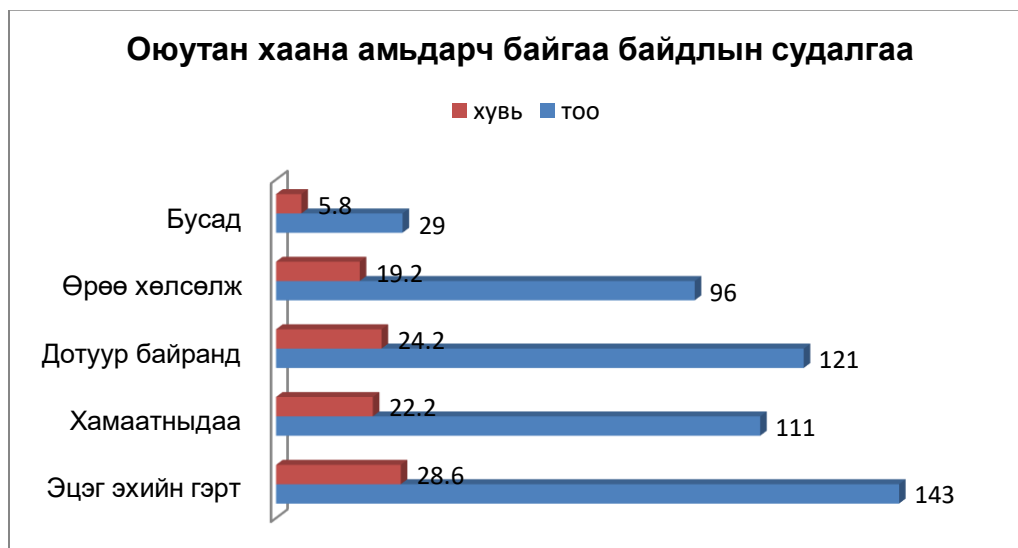
байна.



Судалгаанд хамрагдсан 1000 иргэдээс “Танайх хэдэн оюутантай вэ?” гэж асуухад 34.5 хувь нь оюутан байхгүй, 65.5 хувь нь 1-3 оюутантай гэж хариулжээ. Энэ нь манай улсын нийт айл өрхийн олонхи нь оюутантай, оюутны ахуй орчны асуудал бол төр

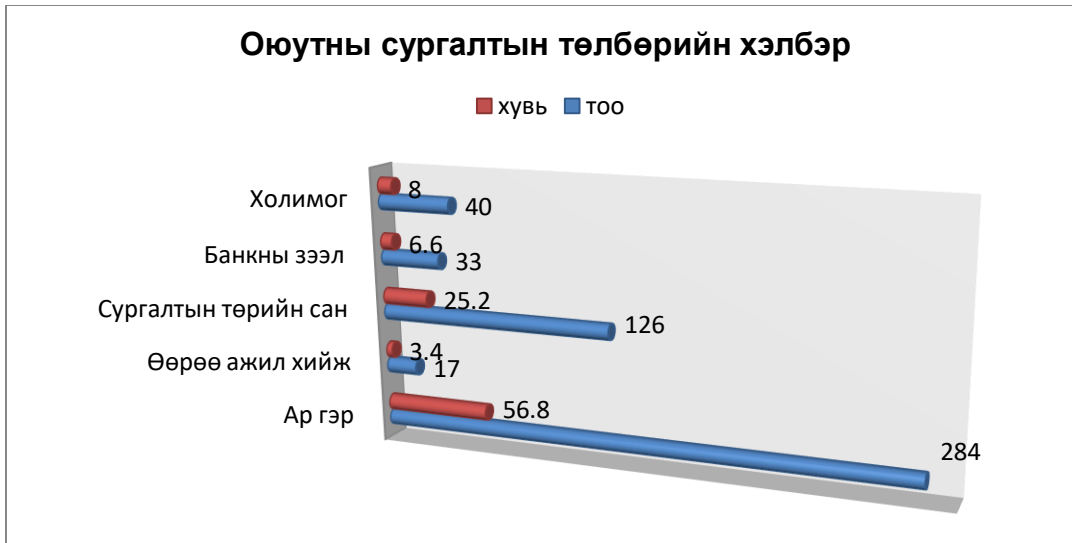
засгийн бодлогын анхааралд байх ёстойг харуулж байна. Энэхүү нөхцөл байдлыг иш үндэс болговол оюутанд сургалтын тэтгэлэг дэмжлэг үзүүлэх нь нийт айл өрх, иргэдийн амьжиргааг дэмжих, санхүүгийн ачааллыг хөнгөлөхөд бодитой нөлөө үзүүлнэ. Өөрөөр хэлбэл бидний судалгаагаар 634827 өрхийн 400000 орчим өрхөд энэ асуудал хамаарч байгаа юм. Нөгөө талаар оюутанд сургалтын тэтгэлэгээс гадна амьдрах орчин, оюутны дотуур байр, цагийн ажил, ажлын байр гэх мэт шийдвэрлэвэл зохих олон асуудал хуримтлагдсаныг харуулж байна.

Судалгаанд хамрагдсан 500 оюутнаас “Та одоо хаана амьдарч байна вэ?” гэсэн асуултанд 143 оюутан буюу 28,6 хувь нь гэртээ, 111 оюутан буюу 22,2 хувь нь хамаатныдаа, 121 оюутан буюу 24,2 хувь нь дотуур байранд, 96 оюутан буюу 19,2 хувь нь өрөө хөлсөлж, 29 оюутан буюу 5,8 хувь бусад гэсэн хариултыг тус тус өгчээ. Бусад гэдэгт ямар оюутнууд хамаарагдаж байгааг чанарын судалгааны аргаар тодруулж үзэхэд гэр хөлслөх, хашаа байшинг хэд хэдээрээ нийлж түрээслэх, найзындаа, тодорхой амьдрах газаргүй дамжиж явдаг оюутнууд цөөн биш байгаа нь ажиглагдсан.



2. Сургалтын төлбөр ба тэтгэлэгт хамрагддаг байдал

Оюутны сургалтын төлбөрийн хэлбэрийг санал асуулгаар тандаж үзэхэд дараах дүр зураг харагдаж байна.



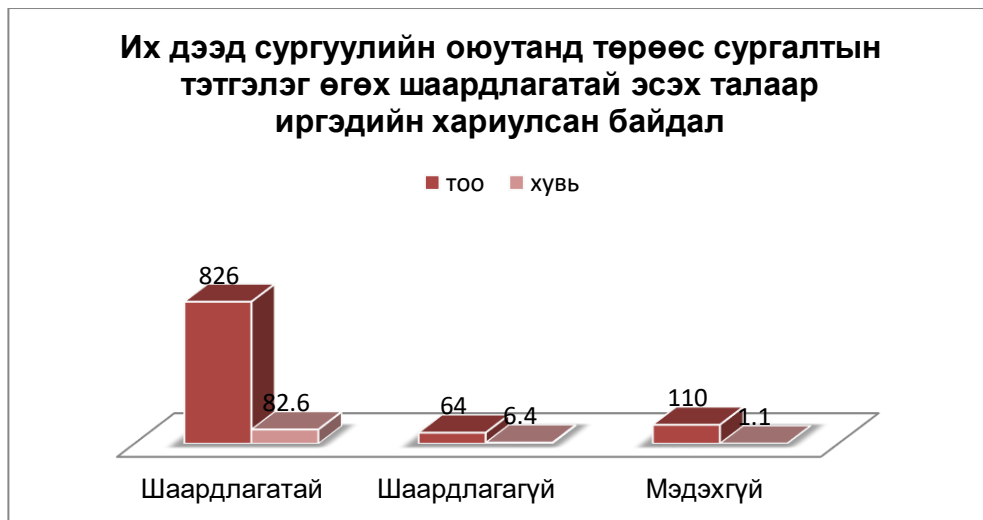
Дээрх зурагт үзүүлсэн хувь хэмжээ буюу төрөөс санхүүгийн дэмжлэгтэй суралцдаг оюутны эзлэх хувь БСШУЯ-ны 2008-2009 оны хичээлийн жилийн тайланд дурьдсан тоотой үндсэндээ адилхан байгаа юм. (уг тайланд нийт оюутны 24.7 хувь нь төрөөс санхүүгийн дэмжлэгтэй суралцаж байна гэжээ.) Энэ нь бидний судалгаа албан ёсны статистиктай таарч байгаа нь магадлал өндөртэй байгаагийн илэрхийлэл мөн.

	2006/07 х.ж.		2007/08 х.ж.		2008/09 х.ж.	
Дээд боловсролын нийт суралцагчид	142,411		150,326		161,111	
үүнээс хувийн зардлаар суралцдаг	92,882	65.2%	104,026	69.2%	115,077	71.4%
сургуулийн зардлаар суралцдаг	1,444	1.0%	1,121	0.7%	988	0.6%
Төрийн албаны тухай хуулиар	18,523	13.0%	17,259	11.5%	16,875	10.5%
СТС-гийн буцалтгүй тусламжаар	17,416	12.2%	14,417	9.6%	13,313	8.3%
СТС-гийн зээлээр	11,021	7.7%	10,380	6.9%	9,457	5.9%
төрөөс санхүүгийн	46,960	33.0%	42,056	28.0	39,645	24.6%

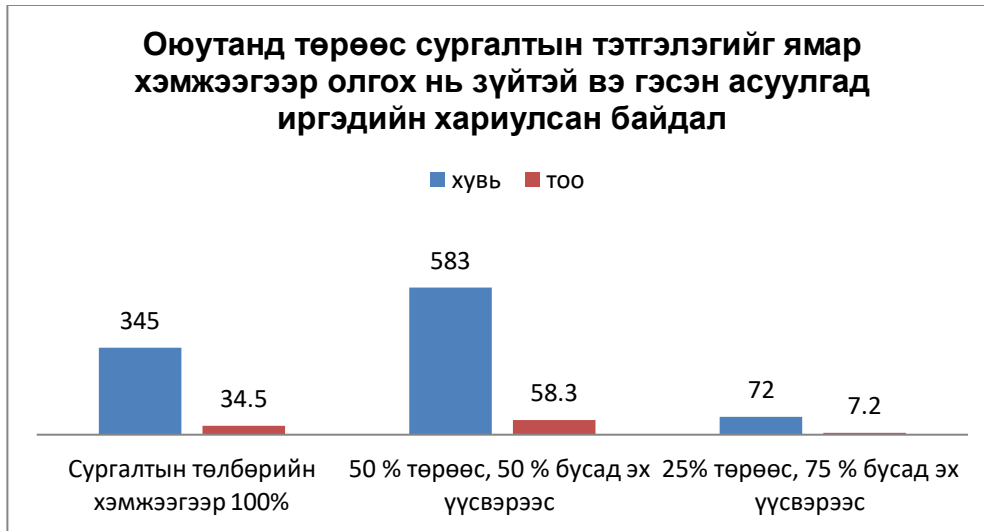
дэмжлэгтэй бүгд %				%		
бусад задлаар	1,125	0.8%	3,123	2.1%	5,401	3.4%
төлбөрөө төлсөн бүгд	54,998	39%	62,614	42%	80,988	50%
хувиасаа төлбөрөө төлсөн	37,968	41%	43,562	42%	57,769	50%
Төрийн албаны тухай хуулиар	6,529	35%	7,264	42%	9,592	57%
СТС-гийн буцалтгүй тусламжаар	5,796	33%	6,430	45%	7,434	56%
СТС-гийн зээлээр	4,127	37%	4,538	44%	5,386	57%
бусад задлаар	578	51%	820	26%	807	15%

Дээрх хүснэгтээс харахад хувийн зардлаар суралцдаг оюутны тоо жилээс жилд байнга өсөх хандлагатай байна. Жишээ нь, 2006-2007 оны хичээлийн жилд нийт оюутны 65.2 хувь нь хувийн зардлаар суралцдаг байсан бол 2007-2008 оны хичээлийн жилд 69.2 хувь, 2008-2009 оны хичээлийн жилд 71.4 хувь болж өсчээ.

Оюутнууд тэтгэлэгт хэрхэн хамрагдаж байгааг санал асуулгаас үзвэл дараах байдлаар хариулсан байна.



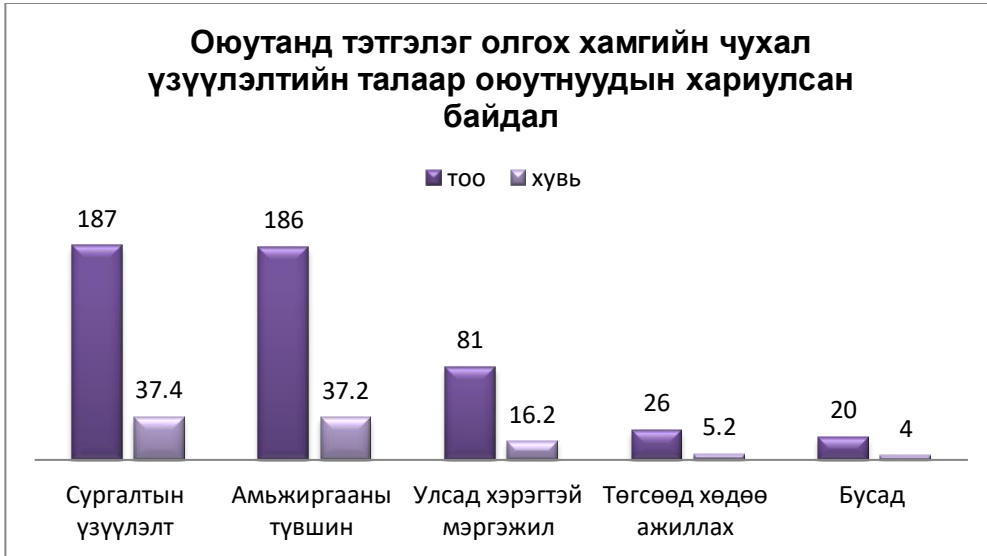
Их дээд сургуулийн оюутанд төрөөс сургалтын тэтгэлэг олгох нь шаардлагатай эсэх талаар иргэд болон оюутнуудаас санал асуухад иргэдийн 82,6 хувь нь, оюутнуудын 90,2 хувь нь шаардлагатай гэж хариулжээ. Энэ нь өнгөцхөн харахад эцэг эхчүүд, оюутнууд төрөөс дэмжлэг хүсч байгаа нь өндөр хувьтай харагдаж байгаа боловч, тэтгэлэгийн хэмжээ, тэтгэлэг үзүүлэх гол шалгуур үзүүлэлт зэргийг авч үзвэл нилээд бодитой санал хэлж байгааг онцлон тэмдэглэх хэрэгтэй.



Эдгээр үзүүлэлтээс харахад оюутнууд ч, иргэд, эцэг эхчүүд ч бидэнд төрөөс санхүүгийн дэмжлэг хэрэгтэй байна гэхдээ бид сургалтын төлбөрийнхөө тодорхой хэсгийг өөрсдөө буюу бусад эх үүсвэрээс олно гэж 65.5 хувь нь хариулжээ.

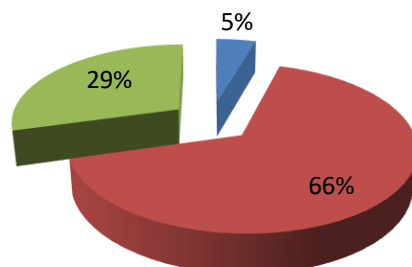


Судалгаанд хамрагдсан 500 оюутнаас “**Оюутанд тэтгэлэг олгох хамгийн чухал үзүүлэлт юу вэ**” гэсэн асуултанд 187 оюутан буюу 37,4 хувь нь сурлагын үзүүлэлт, 186 оюутан буюу 37,2 хувь нь амьжиргааны түвшин, 81 оюутан буюу 16,2 хувь нь улсад хэрэгтэй мэргэжил, 26 оюутан буюу 5,2 хувь нь төгсөөд хөдөө ажиллах, 20 оюутан буюу 4,0 хувь нь бусад гэсэн хариултуудыг өгчээ. Харин судалгаанд хамрагдсан 1000 иргэдээс 420 буюу 42,0 хувь нь сурлагын үзүүлэлт, 355 иргэн буюу 35,5 хувь нь амьжиргааны түвшин, 162 иргэн буюу 16,2 хувь нь улсад хэрэгтэй мэргэжил, 42 иргэн буюу 4,2 хувь нь төгсөөд хөдөө ажиллах, 22 иргэн буюу 2,2 хувь нь бусад гэсэн хариултуудыг өгчээ.



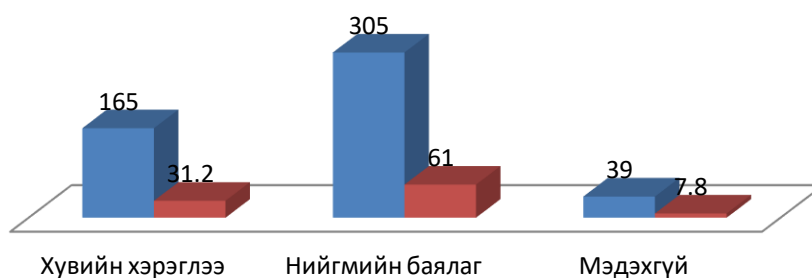
Манай дээд боловсролын чанарын талаар иргэдийн өгсөн үнэлэлт

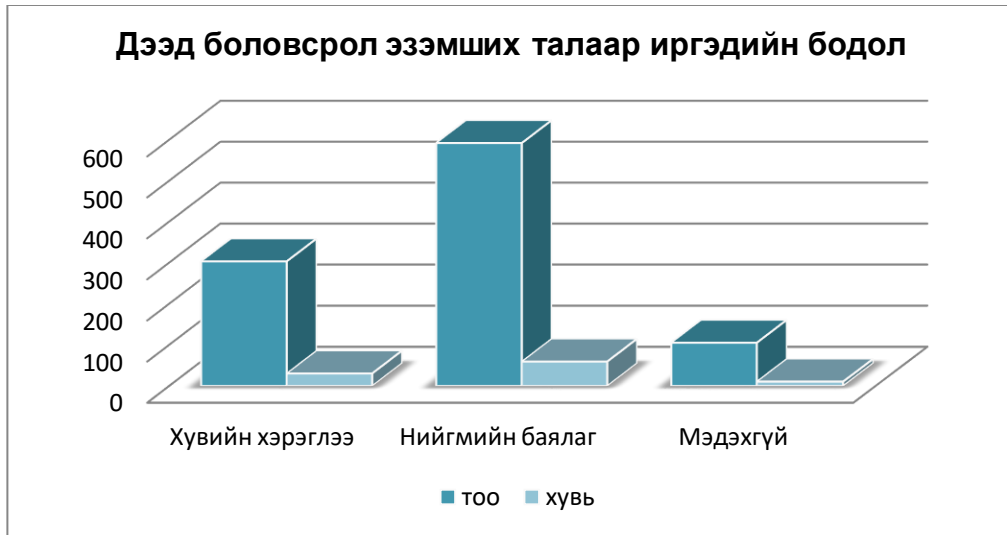
■ Их сайн ■ Боломжийн ■ Муу



Дээд боловсрол эзэмших талаар оюутны бодол

■ тоо ■ хувь





Иргэд болон оюутнуудаас авсан судалгааны анкетын төгсгөлд танд бусад санал, зөвлөмж, хүсэлт байна уу? Хэрэв байгаа бол саналаа бичнэ үү? гэсэн нээлттэй асуулт оруулсан. Энэхүү нээлттэй задгай асуултанд судалгаанд оролцогчдын тус бүр 35 орчим хувь нь саналаа бичсэн бөгөөд тэдгээрийг хувь, процентоор илэрхийлэх буюу эрэмбэлэх нь арга зүйн хувьд учир дутагдалтай хэмээн үзэж нилээд олон давтагдсан зарим онцлог саналуудыг тэмдэглэв.

НИЙТЛЭЛИЙН ШААРДЛАГА, СТАНДАРТ

Эрдэмтэд, судлаачид Та бүхнийг **ПОЛИТОЛОГИ** сэтгүүлд эрдэм шинжилгээний өгүүлэл, судалгааны тайлан, илтгэл, шүүмж өгүүлэл зэргээ нийтлүүлэхийг урьж байна.

Сэтгүүлийн зөвлөл нь тухайн бүтээлийг зөвхөн зохиогчийн зөвшөөрлийн дагуу албан ёсоор хүлээн авсны дагуу сэтгүүлийн агуулга, зорилгод нийцүүлэн сонгон шалгаруулж нийтлэнэ.

Бүтээлээ ирүүлэхдээ хэвлэмэл 1 хувийг сэтгүүлийн хаягаар, түүнчлэн электрон файлаар ccpr@num.edu.mn хаяг руу хавсаргах шаардлагатай.

Бүтээлд тавигдах шаардлага:

- Сэтгүүлд ирүүлэх бүтээл нь урьд өмнө хэвлэгдээгүй байх
- Бүтээлийн хураангуй нь 150-иас ихгүй үгтэй байх ба монгол, орос, англи хэлний аль нэг дээр байх
- Бусдын бүтээлээс текст, зураг, график зэргийг ашигласан бол эх сурвалжийг тодорхой дурьдах
- Бүтээлийн өмнө зохиогчийн нэр, эрдмийн зэрэг, цол, эрхэлж буй ажил, ажлын газар, бүтээлийн гарчиг зэргийг бичих

Сэтгүүлд нийтлэгдэх бүтээлтэй холбоотой аливаа асуудлыг зохиогч өөрөө хариуцна.

Сэтгүүлийн зөвлөл