

ИРГЭДИЙН УЛС ТӨРИЙН ҮЗЭЛ СУРТАЛЫН ТАРХАЛТЫГ УЛС ТӨРИЙН ГАЗАРЗҮЙН ҮҮДНЭЭС ТОДОРХОЙЛОХ СУДАЛГАА

Д.Оюунчимэг

*МУИС-ийн ШУС-ийн НУ-ны салбарын
Улс төр судлалын тэнхимийн ахлах багш*

Г.Цогтдэлгэр

*МУИС-ийн ШУС-ийн БУ-ны салбарын Газарзүйн
тэнхимийн докторант*

ТҮЛХҮҮР ҮГ: “Улс төрийн газарзүй”, “Улс төрийн орон зай, тархалт”, “Улс төрийн үзэл суртал, үзэл баримтлал”,

ОРШИЛ

Газарзүйн шинжлэх ухааны судалгаанд аливаа нийгмийн болон байгалийн юмс үзэгдлийн орон зайн шинжилгээ, хүн ам ба бүс нутаг хоорондын хамаарал зэрэг дэлхий дээр болж буй бүхий л үйл явц багтдаг. Манай улсад байгалийн үзэгдэл үйл явцыг тусгай аргачлалын дагуу орон зайн хил хязгаарын хүрээнд судалсан байдаг боловч нийгмийн үйл явцыг орон зайн хувьд тусгайлан судлагдаагүй байна.

Нийгмийн шинжлэх ухааны хүрээнд улс төрийн нам хүчний байршил, үйл ажиллагааны хүрээ, сонгуулийн үйл явц, засгийн газрын бодлого хөтөлбөрийн хэрэгжилт, шашин, соёлын тархалт зэргийг орон зайн хувьд хил хязгаар тогтоож нарийвчлан үзэх нь улс төрийн газарзүйн судалгааны чиглэл юм. Улс төрийн газарзүйн чиглэлээр АНУ болон Европын Их сургуулиудын эрдэмтэн, судлаачдын дунд улс төрийн орон зайн шинжилгээсудалгааны ажил олонтоо хийгдэж байна.

Сүүлийн зуун жилд улс төрийн үзэл суртлын асуудал нийгэм, улс төр, эдийн засагт ихээр хөндөгдөж ирсэн. Улс төрийн үзэл суртлын талаар эрдэмтэн мэргэд олон янзаар тодорхойлсон байдаг. Жишээ нь М.Вебер “шинжлэх ухаан дахь шинжлэх ухааны бус хандлага” хэмээн үзсэн байдаг. Өөрөөр хэлбэл, үзэл суртал нь шинжлэх ухаанаар нотлогдоогүй, батлагдаагүй мөрөөдлийн шинжтэй итгэл үнэмшлийн систем байж болох бөгөөд үл гүйцэлдэх шинжийг агуулж байдаг.¹⁵⁷ Нэг талаас үзэл суртал нь оршин үйлчилж байдаг боловч **нөгөө талаас идеалист ойлголт юм.**

¹⁵⁷Ц.Ганболд, Ц.Батболд “Политологи” эрдэм шинжилгээний бичиг, 22-р хуудас

Иймээс улс төрийн үзэл суртал нь нэг талаас шинжлэх ухааны үндэстэй, системтэй мэдлэг, онол агуулдаг ч нөгөө талаас нийгмийн тодорхой бүлгийн эрх ашгийн өнцгөөс түүнийгээ тайлбарладаг шинжлэх ухаан ч бус хандлага агуулдаг учраас түүнийг шинжлэх ухаан гэж үзэх боломжгүй юм.

Улс төрийн газарзүйн үүднээс авч үзвэл улс төрийн үзэл суртал нийгэмд ямар нэг хэмжээгээр оршин байгаа бол “хаана” гэсэн орон зайн ойлголт гарч ирж байна. Улс төрийн газарзүйн онолын суурийг нийгэм эдийн засгийн газарзүйн онол болох “тархцын онол”-ыг суурь болгон авч үзлээ. Тархцын онолоор аливаа нэг шинэ техник технологи, үзэгдэл үйл явц нийгэмд нэвтрэхдээ тодорхой нэг газар нутгаас хүрээгээ тэлж бүс нутгийн хэмжээнд улс орны хэмжээнд тархаж болно гэж үздэг. Улс төрийн газарзүйн суурь онолын нэг болох тархцын онолыг голлон баримталж, улс төрийн үзэл суртал оршин үйлчилж байгааг батлахыг зорьлоо.

1990 оноос өмнө улс төрийн нэг нам, нэг үзэл сурталтай байсан бол 1990 оноос олон нам , олон ургалч үзэл төлөвшиж эхэлсэн. Олон ургалч үзлийг иргэд шууд сонгож авахаас илүүтэйгээр аливаа нийгмийн хувьсал, өөрчлөлт олон жилийн хугацаанд хуримтлагдан бүрэлддэг байна. Улс төрийн үзэл суртал нь нийгмийн шаардлагаар бүрэлдэн буй болж, хувьсан өөрчлөгдөж, хөгжиж, илүү боловсронгуй болж ирсэн. Нэг талаас тухайн улс төрийн нам хүчний үзэл баримтлал боловч нөгөө талаас нийгэм дэх хэрэгцээ, шаардлага дээр үндэслэн оршиж байдаг. Тиймээс иргэд, сонгогч олон түмэн улс төрийн үзэл баримтлалтай байгаа эсэх, мөн иргэдийн улс төрийн үзэл баримтлалтай болоход ямар хүчин зүйл нөлөөлж буй талаар тодруулан судлах юм. Иргэдийн улс төрийн үзэл баримтлал төлөвшихөд боловсролын төвшин, эдийн засгийн байдал, хүйсийн байдал, насны онцлог, гарал угсаа, ажил мэргэжил зэрэг хүчин зүйлс хэрхэн нөлөөлж буйг тогтоож, тухайн үзэл баримтлалын дэмжигч нарын орон зайн хүрээг тодорхойлж болох юм. Улс төрийн үзэл баримтлалуудаас хамгийн нийтлэг, томоохон урсгал болох либерал, консерватив, социал-демократ, үндэсний үзэл зэргийг сонгож авч судалсан.

Либерал үзлийг Ш.Монтескье, Т.Гоббс, А.Смит, Т.Жефферсон, Ж.С.Милль зэрэг судлаачид үндэслэсэн. Тэдгээр эрдэмтдийн үзэж буйгаар хувийн өмч, хүний эрх, эрх чөлөө зэрэг нь либерал үзлийн тулгуур зарчим юм. Либерал үзэл нь бие хүнийн үнэт зүйлс дээр тулгуурлаж, түүний бие даасан байдлыг эрхэмлэдэг. Уг үзэл нь язгуур эрх ашиг болох амьд явах, өмчтэй байх зэрэг эрхийг дээдэлдэг. Либерал үзэл нь шатлан захирах ёс, угсаа залгамжлан хаанчлах үйл явцыг халж, иргэдийн оролцоонд тулгуурлаж гарч ирсэн. Худалдаа наймаа ихээр хөгжсөн, нийгмийн харилцаа хурдацтай өөрчлөгдөж буй, уламжлалт харилцаа алдагдаж буй нийгэмд түлхүү хөгждөг байна. Хөгжлийн шатандаа либерал, неолибериал, либеритари зэргээр хувьсан

өөрчлөгдөж, хөгжиж иржээ. Эдгээр нь гарал үүслийн хувьд ижил боловч засаглалын төвшинд хэрэгжүүлэх аргачлал нь харилцан адилгүй байна. Консерватив үзлийг Английн эрдэмтэн Эдмунд Берк, Францын нийгэм судлаач Жозеф де Местр, Луй Бональд нар гүнзгийрүүлэн судалж дараах үзэл баримтлалыг тодорхойлсон. Нийгэм эмх журам, тогтвортой байдал, уламжлалаа хадгалан хөгжих ёстой бөгөөд нийгмийн эрс өөрчлөлт сөрөг үр дагаварт хүргэнэ хэмээн үздэг. Консерватив үзэл баримтлал нь тухайн улс үндэстний үнэт зүйл, ёс заншил хадгалагдан үлдэж буй нийгэмд илүү давамгайлах хандлагатай байдаг. Шийдвэр гаргахдаа ёс суртахуун, зан заншил, шашин шүтлэгийг харгалзаж үзэх хэрэгтэй гэсэн байр суурьтай бөгөөд хөгжлийн шатандаа консерватив болон неоконсерватив гэсэн чиглэлтэй болсон.

Социал-демократ үзлийг Э.Бернштейн, К.Каутский зэрэг эрдэмтэд судалж, боловсронгуй болгосон байна. Энэхүү үзэл суртал нь анги давхаргуудад харилцан адилгүй төрийн зохицуулалт хийх, нийгмийн хангамж, боловсрол, эрүүл мэнд зэрэгт түлхүү анхаарал тавьдаг бол харин үндэсний үзэл бол тодорхой нутаг дэвсгэрт оршин сууж байгаа иргэдийн соёл, зан заншил, үндэсний эрх ашгийг дээдлэх үзэл юм. Үндэсний үзэл нь үндэстэн, угсаатны онцлог, дархлаагаа хадгалах эрмэлзлэл, үзэл баримтлалаар ялгардаг. Үндэсний үзэл түүхэн хөгжлийн явцдаа хэд хэдэн урсгал чиглэлээр хөгжиж ирсэн. Иргэний үндэсний үзэл нь нийт ард түмний гарал үүсэл, өөрийн оршин буй нутаг дэвсгэр, соёл, зан заншлыг эрхэмлэн дээдэлдэг орно. Судалгааны ажлын хүрээнд иргэдийн улс төрийн үзэл суртал төлөвшихөд тодорхой тойрог бүхий нутаг дэвсгэрт үүсдэг төдийгүй тухайн үзэл сурталын тархалтын орон зайг хэмжиж болно хэмээн таамаглал дэвшүүлж судалсан. Иргэдийн улс төрийн үзэл суртал, үзэл баримтлал, үнэт зүйлс хандлагыг тодорхойлохдоо “либерал”, “консерватив”, социал-демократ” зэрэг голлох үзэл суртлуудыг авч үзсэн бөгөөд тэдгээрийг дотор нь либерал, неолиберал, либеритари гэгчлэн задлалгүйгээр суурь үзэл баримтлалаар нь либерал үзэлтэй хэмээн авч үзсэн. Үүндээ үндэслэн орон зайн дүн шинжилгээг, иргэдийн улс төрийн талаарх ойлголт, үзэл баримтлал, үнэт зүйлс, чиг хандлага хийгээд түүний газарзүйн байршил, тархацын харилцан уялдаа, зүй тогтлын талаар дэлгэрүүлэн судаллаа.

1.Арга зүй: Энэхүү судалгаа нь иргэдийн улс төрийн үзэл баримтлал нь нийгэм, эдийн засаг, газарзүй хүчин зүйлсээс хамаарч буйг тодорхойлох зорилгоор хийгдсэн. Одоогийн байдлаар иргэдийн үзэл баримтлалын талаархи мэдээлэл төр, захиргааны байгууллагууд, нам, улс төрийн хүчнүүдэд тойм байдлаар байх боловч иргэн нэг бүрийн үзэл баримтлал, түүний өөрчлөлтийн талаархи мэдээлэл үндсэндээ байдаггүй. Тиймээс мэдээ, мэдээллийг цуглуулахын тулд социологийн судалгааны арга, аргачлалыг ашигласан. Аливаа судалгааны ажил амжилттай болох үндэс нь судалгааны зорилго

зорилтод нийцсэн судалгааны арга зүйгээ зөв тодорхойлоход оршино.¹⁵⁸ Тиймээс төлөөлөх чадвар бүхий олон тооны респондентыг хамарсан, мэдээллийг үнэн зөв хариулах боломжтой, шалгах аргачлалыг тусгасан судалгааны арга бол асуулгын арга юм. Тус судалгаанд бичгийн буюу анкетын аргыг ашигласан. Брайманы/1989/ тодорхойлолтоор асуулгын судалгаа гэдэг нь хэд хэдэн хувьсагчийн тухайд тоогоор илэрхийлж болох мэдээллийг системтэй цуглуулахын тулд хэд хэдэн нэгжээс ихэвчлэн цаг хугацааны тодорхой нэг мөчид мэдээлэл цуглуулан авч дараа нь уялдаа хамаарлын зүй тогтлыг шинжлэх явдал юм.¹⁵⁹ Анкетын арга гэдэг бол судлах асуудал, судалгааны зорилгоос хамаарч нийгмийн үзэгдэл, үйл явцын тоо чанар, шалтгаан үр дагаврын холбоо, учир холбогдол, онцлогийг нээн илрүүлэхэд чиглэгдсэн тодорхой агуулга, бүтэц, зохион байгуулалт, дарааллаар урьдчилан бэлтгэж хэвлэсэн асуулт хариултын цогц юм.¹⁶⁰ Анкетын загварыг үндсэн хоёр хэсгээс бүрдүүлсэн. Нэгдүгээр хэсэг нь хувь хүний мэдээллийн хэсэг буюу боловсрол, нас, хүйс, яс үндэс, өрхийн орлого, улс төрийн намын гишүүнчлэл, сонгуульд санал өгсөн байдал зэргийг оруулсан арван таван асуултаас бүрдсэн бол хоёрдугаар хэсэг нь улс төрийн үзэл баримтлалыг тодорхойлох асуулт бөгөөд либериал, консерватив, социал-демократ, үндэсний үзэл зэрэг үзэл баримтлалыг тодруулахуйц хорин таван асуултаас бүрдсэн. Иргэдийн улс төрийн үзэл баримтлал төлөвшихөд нөлөөлж буй хүчин зүйлсийг Корреляцын шинжилгээ ашиглан тодорхойллоо. Корреляцын шинжилгээг корреляцын коэффициентоор тодорхойлсон болно.

Нийт эх олонлогоос бүгдээс нь судалгаа авах нь цаг хугацаа, зардлын хувьд маш өндөр тул нийт эх олонлогоос авсан хэмжээний ижил үнэн зөв дүн гаргах стратеги нь түүвэрлэх явдал юм. Судалгааны талбайд эх олонлог буюу 20125 сонгуулийн насны хүн амаас 99%-ийн магадлалаас $\pm 6\%$ -иар тооцоолж нийт 480 респондентыг сонгож авсан. Тухайн судалгааны үнэмшил хамгийн багадаа 93%-ийн магадлалтай буюу түүнээс дээш хувь гэсэн үнэлгээтэй байна.

Энэхүү судалгааны талбараар Сүхбаатар дүүргийн 60-р тойргийг сонгож авсан. Судалгааны талбайн хувьд тус дүүргийн 7, 8, 9, 10-р хороод буюу нийт дөрвөн хороог хамруулсан. Судалгаанд нийт 480 иргэн оролцсон бөгөөд алдааны магадлалыг 99%-иар тогтоосон. Нийт авсан судалгааны алдааны магадлал 93%-тай байсан.

¹⁵⁸McDaneil C. and Gates R. (2012). *Marketing Research Essentials*, 8th Edition, South-Western College Publishing

¹⁵⁹Колин Робсон. “Бодит ертөнцийг судлахуй.” Нийгмийн ухаан болон мэргэжлийн судлаачдад зориулсан гарыэ авлага. УБ., 2006

¹⁶⁰Шинжлэх ухааны академи философи, социологи, эрхийн хүрээлэн. “Социологийн судалгааны аргазүй, аргачлал” УБ., 2008

2. *Үр дүн*: Судалгааны ажлын хүрээнд сонгуулийн нэг тойргийг сонгож авахдаа орон сууц, гэр хорооллын суурьшлын бүсийн аль алиныг хамарсан нутаг дэвсгэрийг сонгосон. Тухайн шалгуурт тэнцсэн Сүхбаатар дүүргийн 7-р хороо, 8-р хороо, 9-р хороо, 10-р хороод судалгаанд хамрагдаж байна. 60-р тойрог дахь 8-р хорооны хамрах газар нутаг нь урд талаараа Багшийн их сургууль, баруун талаараа соёлын төв өргөө, шангрила, хүүхдийн номын ордон, уран зургийн галерей зэрэг үйлчилгээний газрууд байрласан. Хорооны төв хэсгээр 1970-1980 оны хооронд баригдсан орон сууцтай, хүрээлсэн байдалтай шинэ баригдсан /2000 оноос хойш/ орон сууцтай. Тус тойргийн 7-р хороо нь баруун талаараа үйлчилгээний газруудтай. Үүнд: Номин дэлгүүр, Шатахуун түгээх газар, Ардчиллын ордон зэрэг газруудтай бол хорооны зүүн хойд хэсэгт 1980-1990 оны хооронд баригдсан угсармал 9-н давхар орон сууцнууд байрласан. Зүүн урд хэсэгт шинэ баригдсан /2000 оноос хойш/ орон сууцтай. Харин 10-р хорооны орон зайн төлөвийг үзвэл зүүн талаараа худалдаа үйлчилгээний газар болох 100-н айлын худалдааны төв орж байгаа бол урд болон төв хэсгээр 1970-1980 оны хооронд баригдсан орон сууцтай. Баруун хойд хэсгээрээ шинээр баригдсан /2000 оноос хойш/ орон сууц төвлөрч байна. (Зураг дээрээс харна уу.) Тус тойргийн 9-р хорооны орон зайн төлөв: нийт нутаг дэвсгэрийн 90% гаруй хувийг гэр хорооллын бүс эзэлж байна. Зүүн урд хэсгээр төв зам дагуу шинэ орон сууцууд баригдсан байна. Улсын их хурлын 60-р тойргийн төлөв нь 8-р хороонд Худалдаа үйлчилгээний томоохон төвтэй. 7-р хороо, 8-р хороо, 10-р хороодод орон сууцны бүс төвлөрсөн байгаа бол 9-р хороонд гэр хороолол төвлөрсөн байна.

Либерал үзэл баримтлалтай иргэдийн орон зайн шинжилгээ:

Судалгааны талбайн нийт иргэдийн үзэл баримтлал, тухайн үзэл баримтлал харилцан ямар хүчин зүйлээс хамаарч байхыг тодорхойлсон. Либерал үзэл баримтлалтай иргэдийг хувийн өмчтэй байх, хууль эрх зүйг дээдлэх, эдийн засагт төрийн оролцоог хүлээн зөвшөөрөх, нийгэмд төр хэрхэн нөлөөлөх зэрэг асуулгаар тодорхойлсон. Нийт судалгаанд оролцогчдын 230 нь либерал үзэлтэй хэмээн тодорхойлогдсон бөгөөд тухайн үзэлд насны байдал, хүйс, боловсролын төвшин, ажил эрхлэлт, цалин /өрхийн орлого/ зэргээр олон хүчин зүйлд корреляцын коэффициентоор тодорхойлсон. Насны байдал нь эерэг буюу сул хамааралтай $r=0.16$ гарсан бол хүйсний байдал $r=-0.16$, боловсролын байдал $r=-0.092$, ажил эрхлэлтийн байдал $r=-0.1$ цалин буюу орлогын хэмжээ /орлого/ байдал $r=0.07$, яс үндэсний байдал $r=-0.02$ гарсан байна. Хүснэгт 2-оос үзнэ үү. Үүнээс үзэхэд либерал үзэл төлөвшихөд хүйс, боловсрол, ажил, яс үндэс хамаардаггүй байна. Харин насны болон орлогын хэмжээ хамааралтай байгааг харж болно. Тиймээс хэдий насны, ямар хэмжээний орлоготой хүнд дээрх үзэл хамааралтай байгааг нэг хувьсагчийн шинжилгээгээр тодорхойлвол:

Хүснэгт 1 Либерал үзэлтэй иргэдийн корреляцын коэффициент

	Нас	Хүйс	Боловсрол	Ажил	Цалин	Ястан	Үзэл
Нас Pearson Correlation	1	-.181**	-.061	-.144*	.016	-.085	.269*
N	230	230	230	230	230	230	230
Хүйс Pearson Correlation	-.181**	1	.053	.171**	-.183**	.046	-.147*
N	230	230	230	230	230	230	230
Боловсрол Pearson Correlation	-.061	.053	1	.102	-.309**	-.054	-.026
N	230	230	230	230	230	230	230
Ажил Pearson Correlation	-.144*	.171**	.102	1	-.234**	-.030	-.092
N	230	230	230	230	230	230	230
Цалин Pearson Correlation	.016	-.183**	-.309**	-.234**	1	.068	.100
N	230	230	230	230	230	230	230
Ястан Pearson Correlation	-.085	.046	-.054	-.030	.068	1	-.036
N	230	230	230	230	230	230	230
Үзэл Pearson Correlation	.269**	-.147*	-.026	-.092	.100	-.036	1
N	230	230	230	230	230	230	230

Гистограмм нь нэг хувьсагчийн тасралтгүй утгыг агуулж тухайн утгаар график хэлбэрт дүрслэгдэнэ. Либерал үзэл нь 20-30 насны иргэд хамгийн их утгыг агуулж байгаа бол 30-45 насны иргэдэд жигд утга, 45-аас дээш насныханд буурсан үзүүлэлттэй байна. График 1 дээрээс харна уу. Либерал үзэл баримтлалтай иргэд болон цалингийн хэмжээ хоорондын корреляцын коэффициент $r=1$ утгатай. Нийт либерал үзэл баримтлалтай иргэдийн цалин хөлсний хэмжээг авч үзвэл: 1 гэсэн утгыг 200,000 ₮-өөс доош орлоготой, 2 гэсэн утга нь 200 мянгаас 400 мянгын орлоготой иргэд, 3 гэсэн утга нь 400 мянгаас 600 мянгын орлоготой иргэд, 4 гэсэн утга нь 600 мянгаас 800 мянгын орлоготой иргэд, 5 гэсэн утга нь 800 мянгаас 1 саяын орлоготой иргэд, 6 гэсэн утга нь 1 саяас дээш орлоготой иргэд орно. Нийт либерал үзэлтэй иргэдийн дийлэнх хувь нь 500 мянган төгрөгөөс дээш орлоготой иргэд орсон бөгөөд 1 саяас дээш орлоготой иргэдэд либерал үзэл илүүтэй ажиглагдаж байна. Доорх графикаас харна уу.

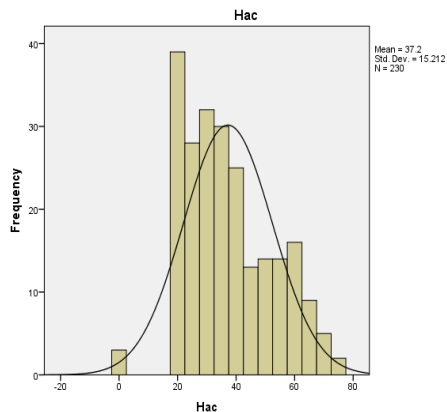


График1 Либерал үзэлтэй иргэдийн насны гистограмм
(Эх сурвалж: Зохиогч)

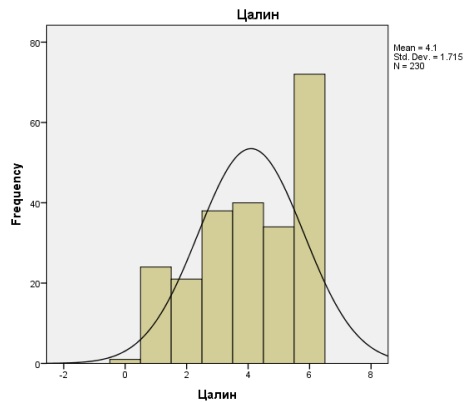
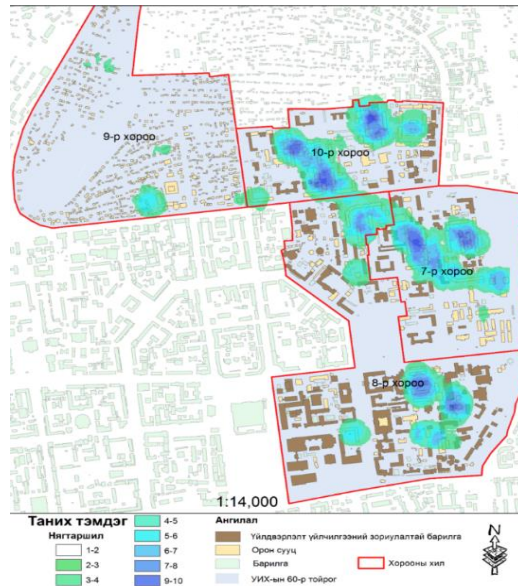


График2 Либерал үзэлтэй иргэдийн орлогын хэмжээний гистограмм
(Эх сурвалж: Зохиогч)

Их

хурлын сонгуулийн 60-р тойргийн либерал үзэлтэй иргэдийн орон зайн төлөвийг тодорхойлвол: хамгийн их утгыг 8-р хорооны хуучны орон сууц болох 1990 оноос өмнө баригдсан 45, 46, 47, 48-р байрнууд болон 2000 оны үе баригдсан 25-1-р байр, 14-2-р байруудад нягтшил ихтэй байна. 10-р хорооны хойд хэсгээр өндөр нягтшилтай хэсэгт хойд хэсэгт байрлах 43-р байр, 130-р байрнуудад болон урд хэсэгт 1990 оноос өмнө баригдсан 19-р байр, 20-р байр, 1-р байр, 45-р байруудад өндөр гарсан. Харин 9-р хороо болох гэр хорооллын бүсэд хамгийн бага утгыг агуулсан бөгөөд урд хэсэгт байрласан нягтшил нь шинээр баригдсан орон сууц орно. Харин 7-р хороонд нягтшил ихтэй томоохон хоёр төв байна. Тус нутаг дэвсгэр нь 11-р хороололд хамаарагдах бөгөөд 1990 оноос өмнө баригдсан 4, 5, 6, 7, 8, 9-р байрууд орж байна. Либерал үзэл нь орон сууцны бүсүүдэд хамгийн өндөр утгыг агуулж байгаа бол гэр хорооллын бүсэд хамгийн бага утгатай байна. (Доорх зурагнаас үзнэ үү.)



Консерватив үзэл баримтлалтай иргэдийн орон зайн шинжилгээ

Зураг 1 Либерал үзэлтэй иргэдийн hot-spot шинжилгээ
(Эх сурвалж: Зохиогч)

Консерватив үзэл нь

эмх журам, тогтвортой байдал, уламжлалт хэв маягийг хадгалж үлдээх хандлагатай. Үзэл бодлын хувьд хувирамтгай бус, аливаа ажлыг шат дараалалтай хийдэг. Энэ үзэл нийгэм, эдийн засгийн асуудалд ихээхэн анхаарал хандуулдаг хүмүүсийн үр нөлөөгөөр 1970-аад оноос идэвхжиж эхэлсэн. Нийт судалгаанд оролцогчдын 89 нь консерватив байр суурьтай иргэд байсан. Эдгээрийн нас, хүйс, боловсрол, ажил, цалин, яс үндэсний хувьд хамаарлыг тогтоосон болно. Үүнд: Насны байдал $r=0,24$, хүйсний байдал $r=-0,09$, боловсролын төвшин $r=0,1$, ажил эрхлэлтийн байдал $r=0,08$, цалин /орлого/ байдал $r=-0,08$, яс үндэсний байдал $r=0,004$ хамааралтай гарсан. (Хүснэгт 3 дээрээс үзнэ үү.) Хүснэгтээс үзэхэд хүйс, ажил эрхлэлт, цалин хөлс, яс үндэсний байдалд хамааралгүй. Харин нас, боловсролын төвшинд эерэг гарч байгаа нь цаашид хэдэн насны, ямар боловсролын төвшинтэй иргэд энэхүү үзэлд хамаарагдаж буйг тодорхойлох шаардлагатайг харуулж байна.

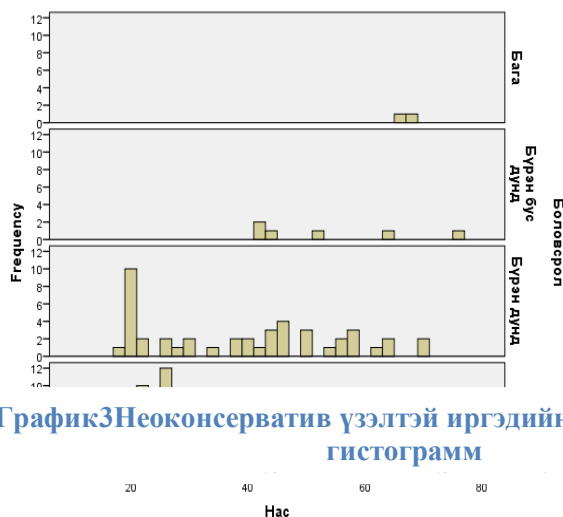
Хүснэгт 2 Консерватив үзэлтэй иргэдийн корреляцын коэффициент
(Эх сурвалж: Зохиогч)

	Нас	Хүйс	Боловсрол	Ажил	Цалин	Ястан	Үзэл
Нас Pearson Correlation	1	-.217*	.105	-.219*	.015	.098	.137
N	89	89	89	89	89	89	89
Хүйс Pearson Correlation	-.217*	1	-.036	.047	.049	-.044	-.220*
N	89	89	89	89	89	89	89
Боловсрол Pearson Correlation	.105	-.036	1	-.060	-.077	-.053	.103
N	89	89	89	89	89	89	89
Ажил Pearson Correlation	-.219*	.047	-.060	1	-.275**	.109	-.264*
N	89	89	89	89	89	89	89
Цалин Pearson Correlation	.015	.049	-.077	-.275**	1	-.150	-.105
N	89	89	89	89	89	89	89
Ястан Pearson Correlation	.098	-.044	-.053	.109	-.150	1	-.086
N	89	89	89	89	89	89	89
Үзэл Pearson Correlation	.137	-.220*	.103	-.264*	-.105	-.086	1
N	89	89	89	89	89	89	89

Хоёр хувьсагч гистограмм шинжилгээ

Консерватив үзэлтэй иргэдийн хамаарлыг тогтооход насны байдал, боловсролын төвшинд хамааралтай утга гарсан тул түүнийг авч хэрэглэсэн. Гистограмм шинжилгээ ашиглан хэдий насны хүн голлож байгааг тодорхойлоход: Дээд боловсролтой иргэдийн 20-40 насны иргэд өсөлттэй, 50-60 насны иргэдийн хувьд мөн тогтмол өсөлтийг үзүүлж байна. Бүрэн дунд боловсролтой 18-19 насны иргэдэд өндөр байгаа ч үзэл бодол нь төлөвших үе дээр байгаа тул тогтсон үзэл баримтлалтай гэж үзэх боломжгүй юм. Консерватив үзэл баримтлалтай иргэдэд боловсролын төвшин ихсэх тусам тайван замаар

өөрчлөлтийг хийх, соёл уламжлалыг харгалзан үзэх байр суурьтай болж байна. (График 3 дээрээс харна уу.)

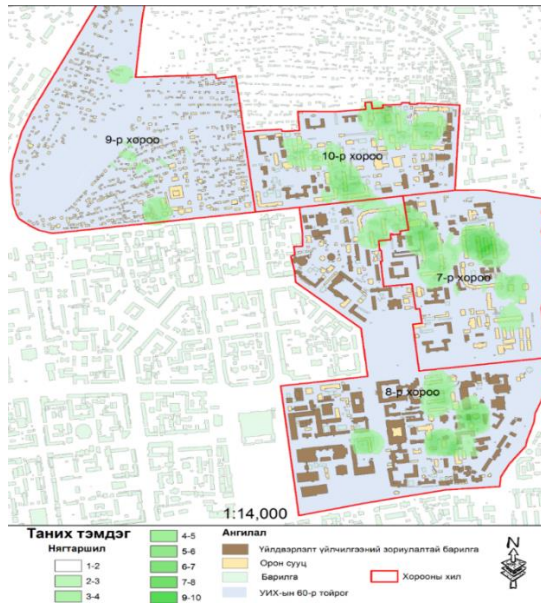


Консерватив үзэл баримтлалтай

нийт 89 иргэдийн

тархалтыг авч үзвэл:

8-р хорооны консерватив үзэл баримтлалтай хүмүүс гурван хэсэгт тархсан бөгөөд хуучны 45-р байр болон 48-р байранд, мөн 25-1-р байр болон 14-2-р байруудад байна. 7-р хороонд хамгийн их буюу 4, 5, 6, 7, 8, 9-р байруудад өндөр нягтшилтай байна. Эдгээр байрууд нь 1990 оноос өмнө баригдсан угсармал орон сууцууд юм. Харин 9-р хорооны орон сууцанд нягтшилтын хувь бага зэрэг гарсан бол 10-р хороонд байрлах хуучны болон шинэ орон сууцанд жигд тархсан нь ажиглагдаж байна. Консерватив үзэл баримтлалтай иргэд орон сууцны бүсүүдэд илүүтэй ажиглагдаж байгаа бол гэр хорооллын бүсэд харьцангуй бага утгатай байна.



Зураг 2 Консерватив үзэлтэй иргэдийн hot-spot шинжилгээ (Эх сурвалж: Зохиогч)

Социал-демократ үзэлтэй иргэдийн орон зайн шинжилгээ

Социал-демократ үзэл нь аливаа асуудлыг тайван замаар шийдэхийг эрмэлздэг бөгөөд үзэл баримтлалын хувьд асуудалд хүмүүнлэг байр сууринаас ханддаг. Улс төрийн байр суурь нь парламентын засаглалыг дэмжин, улс орны эв нэгдлийг сахих зорилготой, марксист үзэл суртлыг шүүмжлэн гарч ирсэн. Энэхүү судалгаанд 378 респондент өөрийн байр суурийг социал-демократ үзэлтэй гэж тодорхойлсон. Тухайн үзэл нь нас, хүйс, боловсролын төвшин, ажил эрхлэлтийн байдал, цалин хөлс, үндэс угсаа зэрэгт хамаарлыг тогтооход, насны хувьд хамаарлын коэффициент $r=0,14$ байна.

		Нас	Хүйс	Боловсрол	Ажил	Цалин	Ястан	Үзэл
Нас	Pearson Correlation	1	-.056	.112*	-.131**	.004	-.098*	.149**
	N	378	378	378	378	378	378	378
Хүйс	Pearson Correlation	-.056	1	-.015	.101*	-.093	.016	-.030
	N	378	378	378	378	378	378	378
Боловсрол	Pearson Correlation	.112*	-.015	1	.133**	-.317**	-.009	.008

N		378	378	378	378	378	378	378
Ажил	Pearson	-.131**	.101*	.133**	1	-.212**	.031	-.022
	Correlation							
N		378	378	378	378	378	378	378
Цалин	Pearson	.004	-.093	-.317**	-.212**	1	-.076	-.015
	Correlation							
N		378	378	378	378	378	378	378
Ястан	Pearson	-.098*	.016	-.009	.031	-.076	1	-.033
	Correlation							
N		378	378	378	378	378	378	378
Үзэл	Pearson	.149**	-.030	.008	-.022	-.015	-.033	1
	Correlation							
N		378	378	378	378	378	378	378

Хүснэгт 4 Социал-демократ үзэлтэй иргэдийн корреляцын коэффициент (Эх сурвалж: Зохиогч)

Нэг хувьсагчийн гистограмм шинжилгээ:

Социал-демократ үзэлтэй иргэдийн насны бүтцийг авч үзвэл: 20-28 насны иргэд хамгийн өндөр хувийг эзэлж байгаа бол 20-40 насны иргэд дийлэнх хувийг эзэлж байна. Мөн түүнчлэн Монгол улсын насны суваргын дагуу байрласан байгаа нь нийт иргэдийн аль ч насныхны дунд асуудалд социал-демократ байр сууринаас хандах хандлага оршиж байдгийг харуулж байна.

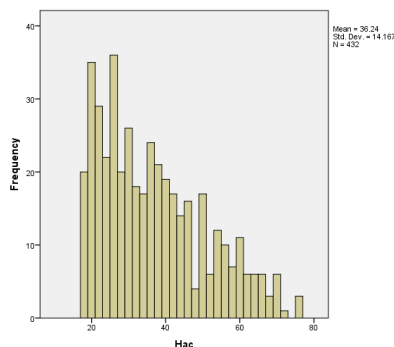
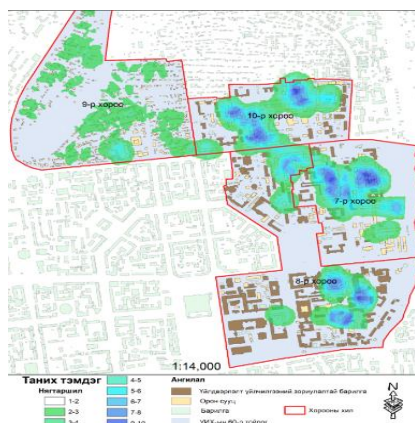


График 4 Социал-демократ үзэлтэй иргэдийн насны гистограмм (Эх сурвалж: Зохиогч)

Судалгаанд оролцсон социал-демократ үзэл баримтлалтай респондентуудын орон зайн тархалтыг авч үзвэл. 8-р хорооны 45-р байр, 46-р байр, 47-р байр, 25-1-р байр, 14-2-р байруудад нягтшил ихтэй байна. 7-р хорооны 1990 оноос өмнө баригдсан орон сууц болох 4-р байр, 5-р байр, 6-р байр, 7-р байр, 8-р байр, 9-р байруудад нягтшил хамгийн ихтэй нутаг дэвсгэр байна. 10-р хорооны хойд хэсэгт байрлах 1990-оноос хойш баригдсан 43-р байр, 130-р байранд нягтшил ихтэй байгаа бол хорооны урд хэсэгт байрлах 18-р байр, 19-р байр, 20-р байруудад нягтшил харьцангуй багатай харагдаж байна. 9-р хорооны нутаг дэвсгэрт социал-демократ үзэл баримтлалтай иргэд жигд тархсан байгааг харж болно.



Зураг 3 Социал-демократ үзэлтэй иргэдийн hot-spot шинжилгээ (Эх сурвалж: Зохиогч)

Дүгнэлт: Энэхүү судалгаа нь эмпирик хандлагаар хийгдсэн бөгөөд арга, аргазүйн хувьд асуулга (анкет) судалгаа авч, түүврийн кластерын аргачлалыг ашигласан. Асуулга судалгааг 480 иргэдээс авсан нь түүврийн хэмжээг тогтоох тооцооллоор 99%-ийн магадлалаар $\pm 6\%$ -ийн үнэмшилтэй тооцоолсон. Судалгааны ажил нь нийт эх олонлогийн хамгийн багадаа 93% байхаар тооцсон. Судалгаанд хамрагдсан нийт иргэдийн нийгэм, эдийн засгийн мэдээлэл болон иргэдийн үзэл баримтлалыг тодорхойлж, тухайн иргэдийн үзэл баримтлалд тодорхой хамаарал байгааг олон хүчин зүйлт корреляцын коэффициентоор тодорхойлсон. Улс төрийн голлох үзэл баримтлал болох либерал, социал-демократ үзэл нь иргэдийн насны хувьд $r=0.16$ –ийн хамааралтай ба эдгээр иргэдийн медиан нь 36,2 байгаа нь төлөвшсөн насны иргэд юм. Консерватив үзэлтэй иргэд насны хувьд $r=0.2$ -ийг, боловсролын төвшин $r=0.14$ - хамааралтай байгаа нь боловсролын төвшин ихсэх тусам, мөн нас тогтсон үед консерватив байр суурь нэмэгддэг зүй тогтол ажиглагдаж байна. Судалгаа хийгдсэн нутаг дэвсгэрт иргэдийн нийгэмдээ хандах хандлага, амьдралын нөхцөл боломж, ажил эрхлэлтийн байдал, боловсролын төвшин зэргээс хамаарч тодорхой ялгаатайгаар либерал, консерватив, социал демократ үзлүүдэд

хуваагдаж байна. Тухайлбал, 1980-1990 оны хооронд баригдсан орон сууцанд гэхэд социал демократ, консерватив үзэлтэй иргэд түлхүү амьдарч байхад харин либерал үзэлтэй иргэдийн дийлэнх нь 2000 оноос хойш баригдсан орон сууцанд амьдарч байгаа нь анхаарал татаж байна. Мөн социал демократ үзэлтэй иргэд гэр хорооллын бүсэд илүү давамгайл байгаа нь судалгааны дүнгээс харагдаж байна. Энэ шинжүүд нь анх дэвшүүлсэн таамаглалтай нийцэж байна. Энэхүү судалгаагаар Сүхбаатар дүүргийн 7, 8, 9, 10-р хороог сонгон авч иргэдийн улс төрийн үзэл баримтлалын төлөв байдал, түүнд нөлөөлж буй хүчин зүйлсийн корреляцийн хамаарлыг тогтоож “орон зайн дүн шинжилгээ” хийсэн нь улс төрийн үзэл баримтлалын төвлөрөл, саармагжилт, орчны нэгдмэл шинжийг оновчтой тооцоолох аргачлал болсон. Судалгааны энэхүү арга, аргачлалаар, тухайлбал улс орны хэмжээнд болон нийслэл хотод тулгамдаж буй олон асуудлуудын зураглал-гарцыг тодорхойлох аваас үр дүнгээ өгнө.

ABSTRACT

Peoples political ideology is determined by study of political geography theory and methodology. Therefore, the people's political ideology is described all over the country and region by the cartography approach. The aim of this research work is to determine the micro environmental situations and impact factors using the hot-spot analysis. In addition, I considered the size of research area as an electoral district and gathered information from 480 respondents. I chose the respondents by cluster collection approach using questionnaire method and considered the level of collection as 99% probability and respondents as ± 6 interval. This research is significant to determine the political attitude of the citizens, define the spatial dependence and evaluate the spatial situations of the political parties. I determined the spatial situations by studying the political attitude of the citizens using hot-spot analysis. This research work is the basic study which will be carried out at micro level of Peoples political ideology study.

Ашигласан ном, материал

- McDaneil C. and Gates R. (2012). Marketing Research Essentials, 8th Edition, South-Western College Publishing
- Agnew, J.A. (2002) “Making Political Geography. London: Arnold.”
- Florian Stoffel, Halldor Janetzko, Florain Mansmann., (2012) “Proportions in Categorical and Geographic Data: Visualizing the Results of Political Elections”

Ц.Ганболд, Ц.Батболд “Политологи”эрдэм шинжилгээний бичиг, 22-р хуудас
Ном, сурах бичиг:

- Pattison, W.D. (1990). "Four Traditions of Geography" Journal of Geography: pp. 202-6. Reprint of a 1964 article.
- Колин Робсон. (2006)“Бодит ертөнцийг судлахуй.” Нийгмийн ухаан болон мэргэжлийн судлаачдад зориулсан гарын авлага. УБ.,
- Шинжлэх ухааны академи философи, социологи, эрхийн хүрээлэн. Ц.Баатартогтох “Социологийн судалгааны аргазүй, аргачлал” УБ., 2008
- (2012) “Нийгмийн шинжлэх ухааны судалгааны аргазүй”. УБ., хуудас 124
- Б.Долгор, Я.Төгөлдөр, Б.Энхамгалан, Д.Одмаа Ш.Эвсанаа. (2010) “Улс төр судлал”.УБ., хуудас 59
- Колосов. В.А. (1995) Политическая география сегодня. М. стр 12
- М.Баянтөр, В.Батцэнгэл, Н.Одхүү (2012) “Улс төрийн газарзүй” УБ. хот
- Barney Warf and Jonathan Leib (2011) “Revitalizing Electoral Geography” USA.
- Д.Даш, Н.Мандах, (2011). “Газарзүйн шинжлэх ухааны хөгжлийн түүх” ху.583
- УТБА. (1995) Лекцийн эмхтгэл 2-р дэвтэр. УБ.,

Программ хангамж:

- ESRI, (2012), “ArcGIS”, Redlands, CA, хувилбар 10.1.
- Microsoft, (2010), “Office 2010”, Redmond, Washington .
- IMB, (2015), “SPSS statistics 23”