

ӨНӨӨГИЙН МОНГОЛЧУУДЫН ШАШИН ШҮТЛЭГИЙН ТӨЛӨВ БАЙДАЛ, ЧИГ ХАНДЛАГА

М.Гантуяа (Ph.D)

*МУИС-ийн ШУС-ийн Хүмүүнлэгийн ухааны салбар
Философи, шашин судлалын тэнхим*

Түлхүүр үгс: *Contemporary Mongolian religion, Worship of Mongolian people, Buddhism in Mongolia, Christianity in Mongolia, Islam in Mongolia, Mongolian shamanism, Sociology of Religion in Mongolia*

Товч утга: *Энэхүү өгүүллийн хүрээнд 2013-2014 онд МУИС-ийн Нийгмийн ухааны салбараас хэрэгжүүлж буй “XXI зууны Монголын нийгэм: хөгжил, өөрчлөлт, хандлага” сэдэвт социологийн судалгааны төсөлд МУИС-ийн Шашин судлалын салбарын баг хамтран оролцож монголчуудын шашин шүтлэг, сүсэг бишрэлийн яг энэ цаг үеийн төлөв байдал, чиг хандлагыг Улаанбаатар хот, төвийн бүсийн 10 аймгийн 2610 хүний дунд явуулсан судалгааны дүнгээр тодорхойлж байна.*

Хүн ам, нийгмийн янз бүрийн бүлэг, хувь хүмүүсийн шашин шүтлэгт хандах төлөв байдал, түүнд гарч байгаа бодит өөрчлөлт, чиг хандлагыг тандан судлах, Монгол орноо сэргэн дэлгэрч буй болоод шинэ тутам нэвтэрч буй шашны урсгал чиглэлүүд, тэдний үйл ажиллагаа, нийгэм дэх тархалтын хувь хэмжээ, өнөөгийн Монгол иргэншилд тэдгээрийн үзүүлж буй болон болзошгүй эерэг хийгээд сөрөг нөлөөлөл зэргийг нягтлан шинжилж, дүгнэж байх нь шинжлэх ухаан танин мэдэхүйн үүднээс ч, шашин сүм хийдийн талаархи төрийн бодлого, үйл ажиллагааг боловсронгуй болгох хэрэгцээ шаардлагын үүднээс ч чухал байдаг.

1970-1980-аад онуудад ШУА-ийн ФСЭХ-ээс хөдөлмөрчдийн шашин, шашингүйн үзэл, хүмүүжлийн талаархи социологийн судалгааг тодорхой үе шат, давтамжтайгаар тогтмол явуулж байсан юм. Харин 1990-ээд оноос хойш улс орны хөгжлийн чиг хандлага, баримжаалал үндсээрээ өөрчлөгдөн, шашин шүтлэгийн салбарт ч “тэсрэлтийн шинжтэй” гэмээр эрс өөрчлөлтүүд гарах болсон шинэ нөхцөлд 1994 онд Монгол Улсын ерөнхийлөгчийн тамгын газар, Үндэсний Аюулгүй байдлын зөвлөлийн шугамаар одоогийн МУИС-ийн шашин судлалын судалгааны баг үндсэн цөмийг нь бүрдүүлсэн ажлын хэсэг байгуулагдан Улаанбаатар хот, 8 аймаг, 20-иод сумын 1600 орчим хүний дунд социологийн судалгаа явуулж дүгнэсэн нь нийгмийн өөрчлөлтийн шинэ нөхцөлд хийсэн анхны дорвитой судалгаа¹ болсон билээ. Түүнээс хойш 10-аад жилийн дараа буюу 2004 онд мөн МУИС-ийн Шашин судлалын тэнхимийн багш нараас бүрдсэн мэргэжлийн судлаачдын баг эрхэлж Азийн судалгааны төв, НҮБХХ-ийн хүний эрхийг хангах төслийн дэмжлэгтэйгээр дээрхи социологийн судалгааг шинэчлэн давтан явуулж, тухайн үед шашин шүтлэгийн салбарт гарсан өөрчлөлт, төлөв байдал, цаашдын чиг хандлагыг ямар нэг хэмжээгээр тандан судалж, тодруулсан² юм.

2004 оны судалгаанаас даруй 10 жилийн дараа буюу эдүгээхи 2013-2014 онд МУИС-ийн Нийгмийн ухааны салбараас хэрэгжүүлж буй “XXI зууны Монголын нийгэм: хөгжил, өөрчлөлт, хандлага” сэдэвт социологийн судалгааны төсөлд МУИС-ийн Шашин судлалын салбарын баг хамтран оролцож монголчуудын шашин шүтлэг, сүсэг бишрэлийн яг энэ цаг үеийн төлөв байдал, чиг хандлагыг Улаанбаатар хот, төвийн бүсийн 10 аймгийн 2610 хүний дунд явуулсан судалгааны дүнгээр гаргаж тогтоох боломж олдож байгаад уг тэслийг хэрэгжүүлэгч МУИС-ийн НУ салбарын удирдлага, хамт олонд талархаж байна.

Бид энэ удаагийн судалгаанд иргэдийн сүсэг бишрэлийн нийгмийн сэтгэлзүйн төлөв байдалд гол анхаарлаа хандуулж асуултуудаа боловсруулсан бөгөөд өнөөгийн Монголын нийгмийн сэтгэлзүйд шашин шүтлэгийн байдал ямар үүрэг гүйцэтгэж байгааг тодорхойлох нь энэ удаагийн бидний судалгааны гол зорилт байлаа.

2013, 2014 онуудад Улаанбаатар хот болон Төвийн бүсийн 10 аймгийн 2610 хүнээс авсан

¹ Цэдэндамба С.: Монгол дахь шашны нөхцөл байдал /XX-XXI зууны зааг үе/. УБ;2003

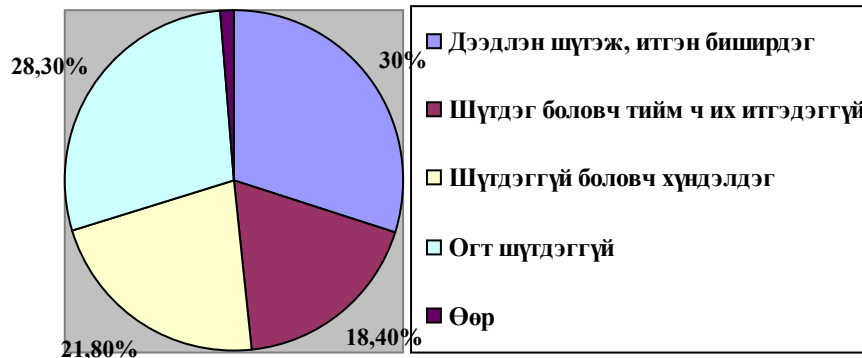
² Хүн амын шашин шүтлэгийн өнөөгийн төлөв, хандлага (Социологийн судалгааны тайлан). МУИС. Азийн судалгааны төв. УБ. 2004.

социологийн судалгаагаар өнөөгийн монголчуудын шашин шүтлэгийн байдлыг тандсан дараахь **10 асуултын дүнг** тодруулбал:

1. Та ямар нэгэн шашин, суртахуун шүтдэг үү?

Асуултын дүн

- | | |
|---------------------------------------|---------|
| 1. Дээдлэн шүтэж, итгэн биширдэг | – 30% |
| 2. Шүтдэг боловч тийм ч их итгэдэггүй | – 18,4% |
| 3. Шүтдэггүй боловч хүндэлдэг | – 21,8% |
| 4. Огт шүтдэггүй | – 28,3% |
| 5. Өөр | – 1,5% |



Өмнөх судалгаануудад шүтдэг, эс шүтдэг гэсэн эрс тэс асуулт тавьж байсан бол энэ удаа хүмүүсийн шүтлэгийн далд нандин сэтгэлзүйг ойлгоход илүү анхаарлаа хандуулсан асуултыг өгсөн болно.

2, 3 дахь хариулт шүтдэг ба эс шүтдэг гэсэн хариултын алинд ч шилжиж болох хөдөлгөөнтэй дүн учраас бид хэлбэлзэгч гэсэн уламжлалт ангилал руу оруулж тооцвол:

- | | |
|--------------------------------|------------------|
| Шүтдэг | – 30% |
| Шүтдэггүй | – 28,3% |
| Хэлбэлзэгч | – 40,2%. Үүнээс: |
| Өөрийгөө шүтдэг гэж тооцдог | – 18,4% |
| Өөрийгөө шүтдэггүй гэж тооцдог | – 21,8% |
| Өөр байр суурьтай нь | – 1,5% |

МУИС-ийн Шашин судлалын салбарынхан хариуцаж явуулсан 2004 оны судалгааны тайланд “судалгаанд хамрагдагсдын ... 14,4% нь шашны хийгээд шашны бус байр суурийн талаархи үзэл бодол нь хараахан бүрэн тодорхой болж төлөвшөөгүй, шашин шүтдэг гэхэд ч хэцүү, үгүй гэхэд ч хэцүү байдалтай байгаа тийм хүмүүс юм гэсэн дүн” гаргаж байжээ. Тэгвэл энэ тоо өнөөдрийн судалгаагаар 40,2% болж өссөн нь шашин шүтлэгийн талаархи иргэдийн ойлголт төсөөлөл улам л бүрхэг болж, хэлбэлзэж байгааг харуулж байна.

Хэлбэлзэгчдийг өөрсдийнх нь үзэж байгаагаар шүтдэг болон эс шүтдэг ангилалд оруулж тооцвол:

- | | |
|----------------------|---------|
| Шүтдэг | – 48,4% |
| Шүтдэггүй | – 50,1% |
| Өөр байр суурьтай нь | – 1,5% |

Энэ удаагийн судалгаанд шашин шүтдэггүй гэж хариулагсдын хувь мөн л өссөн байгаа нь өнөөгийн нийгэмд шашны байр суурь улам бүр багасч байна гэсэн сэтгэгдэл төрүүлж байгаа юм.

Социализмын үед шашин шүтэхийг хоцрогдсон сэтгэлгээний ул мөр гэж үздэг төрийн хаалт хяналтанд байсан ард түмэн нийгмийн сэтгэлгээний болон шашин шүтлэгийн чөлөөт орчинд ормогц эцэг өвгөдөөс уламжилсан шашны үйл ажиллагаа, зан үйлийн дадсан хэв маяг байхгүйн улмаас тааралдсан гэж хэлж болох шашинд итгэл бишрэл, сонголтоороо гэхээсээ илүү гол төлөв санамсаргүй тохиолдлоор, сонирхол сониуч зандаа хөтлөгдөх хандлага давамгайлсан юм. Харин сүүлийн үеэс тэрхүү олон шашны дотроос хүмүүсийн жинхэнэ сэтгэл ухамсар, бишрэл хүндлэлийг

төрүүлсэн шашнууд сүсэгтнүүдээ хадгалж, нэлээд хэсэг нь шашнаас эргээд хөндийрсөн байж болох тал ажиглагдаж байна.

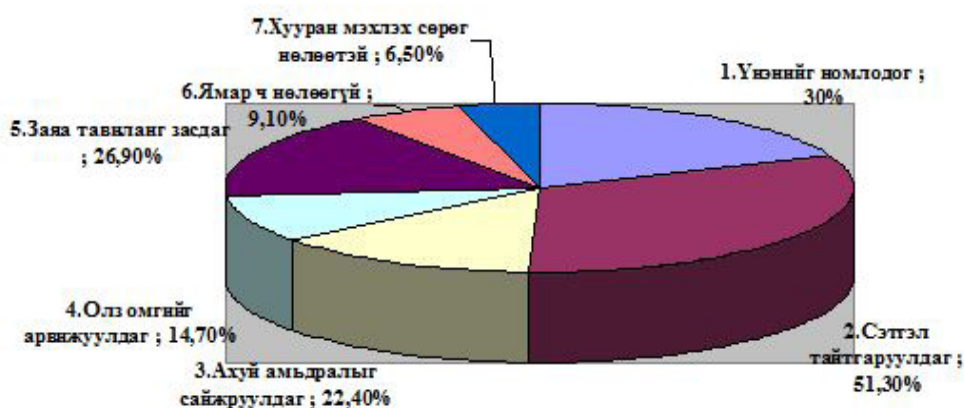
1990-ээд он гараад монголчууд шашин шүтлэгийн хэт хаагдмал байдлаас хэт сүсэглэх байдалд ухамсаргүйгээр автагдсан дүр зураг харагддаг бол эдүгээ XXI зуун гарснаар шашин шүтлэгийн асуудалд жинхэнэ өөрийн сэтгэл ухамсрын үүднээс хандах хандлага бүрэлдэж байна гэж хэлж болох юм. Өөрөөр хэлбэл, ухамсаргүйгээр шашинд автагдсанаас ухамсартайгаар шашин шүтээгүй нь дээр гэсэн байр суурь давамгайлж байгаа бололтой.

Ийнхүү өнөөгийн монголчуудын дунд шашин шүтлэгийн байдлаараа хэлбэлзэгчид болон шашин эс шүтэгсдийн хувь нэмэгдсэн байгааг тодруулсан нь бидний энэ удаагийн судалгааны шинэлэг тал, шинэлэг аргазүйн үр дүн гэж үзэж болно.

2. Та шашин суртахууныг ямар нөлөөтэй гэж үздэг вэ?

Асуултын дүн

1. Үнэнийг номлодог	– 30,0%
2. Сэтгэл тайтгаруулдаг	– 51,3%
3. Ахуй амьдралыг сайжруулдаг	– 22,4%
4. Олз омгийг арвижуулдаг	– 14,7%
5. Заяа тавиланг засдаг	– 26,9%
6. Ямар ч нөлөөгүй	– 9,1%
7. Хууран мэхлэх сөрөг нөлөөтэй	– 6,5%



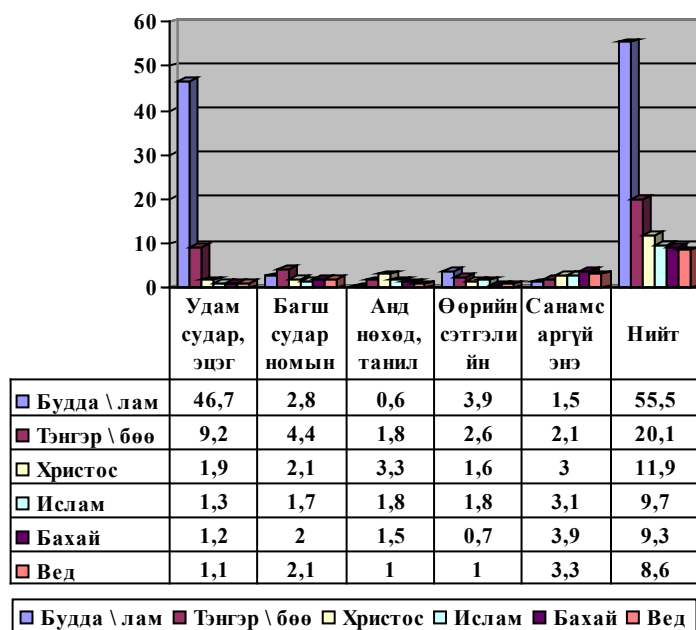
Судлаачид шашны маш олон янзын үүрэг зориулалтыг заасан байдаг боловч манай иргэд ихэвчлэн буюу судалгаанд хамрагдагсдын **50,1 хувь нь шашны тайтгаруулах үүргийг гол гэж үздэг** байна. Мөн багагүй хувь нь буюу **30 хувь нь шашны танин мэдэхүйн үүрэг болох үнэнийг номлодог** гэсэн хариултыг сонгожээ. Эндээс өнөөгийн сүсэгтнүүд шашнаас тайтгаруулах болон үнэнийг ухааруулах үүргийг нь илүү хүлээж байгаа гэж нэг талаас үзэж болох, нөгөө талаас шашин судлалд шашны сэтгэлзүйн судалгаа болон шашны номлолын танин мэдэхүйн судалгаа руу илүү анхаарах хэрэгтэй гэдэг нь харагдаж байна.

Мөн хүмүүсийн өөрсдийнх нь хөдөлмөр зүтгэл, хичээнгүй тууштай байдал, шударга зөв ёсзүйн хүмүүжлийн үр дагавар болж ахуй амьдрал нь сайжрах, олз омог нь нэмэгдэх, заяа зам нь тэгшрэхийг шашинтай холбож тайлбарладаг хандлага багагүй буюу 22,4-26,9 хувьтай байгааг анхаарч манай хүн амын доод зах нь 1/4 хувийн дунд аливаа амжилт, аз жаргалд хүрэхэд хүний өөрийн хүчин зүйлийн чухалыг сурталчлах, сургах, хүмүүжүүлэх чиглэлийн үйл ажиллагаа хэрэгтэй байна.

Судалгаанд хамрагдагсдын **6,5-9,1 хувь нь** шашныг ямар ч нөлөөгүй, эсвэл хууран мэхлэх сөрөг нөлөөтэй гэж үзэж байгаа гэсэн энэ дүн бол **тууштай шашингүйн үзэлтний хувийг дам байдлаар тогтоож байгаа** үзүүлэлт юм.

3. Та яагаад энэ шашинг шүтдэг болсон бэ? (хувь)

№	Шүтдэг шашин	Удам судар, эцэг өвгөдөө дагаад	Багш судар номын зааврыг хүлээн зөвшөөрсөн	Анд нөхөд, танил тал, сурталчилгааг дагасан	Өөрийн сэтгэлийн сонголт нөлөөлсөн	Санамсаргүй энэ шашинд орсон	Нийт
1	Будда / лам	46,7	2,8	0,6	3,9	1,5	55,5
2	Тэнгэр / бөө	9,2	4,4	1,8	2,6	2,1	20,1
3	Христос	1,9	2,1	3,3	1,6	3,0	11,9
4	Ислам	1,3	1,7	1,8	1,8	3,1	9,7
5	Бахай	1,2	2,0	1,5	0,7	3,9	9,3
6	Вед	1,1	2,1	1,0	1,0	3,3	8,6



Дээрхи хүснэгтээс сүсэгтнүүдийн ихэнх нь удам судар, эцэг өвгөдөө дагаад, цөөнгүй нь өөрийн сэтгэлийн сонголтоор Буддын шашин, үүний дараагаар тэнгэр шүтлэг буюу бөө мөргөл шүтдэг болох нь харагдаж байна. Харин Христос шашин шүтэгчдийн ихэнх нь анд нөхөд, танил тал, сурталчилгааг дагаж энэ шашинг шүтэх болжээ. Мөн Христос, Ислам, Бахай, Ведийн шашин шүтэгчдийн олонхи нь санамсаргүй байдлаар энэ шашинг шүтэх болсон нь харагдаж байна. Эдгээр шашин шүтэгчдийн дунд удам судар болон эцэг өвгөдөө дагасан нь хамгийн бага хувьтай байна. Дээрхи хүснэгтийг ерөнхийлөн дүгнэхэд *Буддын болон Тэнгэр\бөө шашин нь монголчуудын хувьд уламжлалт шашин, харин Христос, Бахай, Ведийн чиглэлийн шашинууд нь шинэ шашин бөгөөд гол төлөв сурталчилгаагаар дамжин дэлгэрч байгаа* ажээ.

Үүнийг 90-ээд оноос хойшхи Монголын нийгмийн ардчилсан өөрчлөлттэй холбож тайлбарлаж болно. Монгол улс чөлөөт зах зээлийн эдийн засаг, нийгмийн ардчилал, олон ургальч үзэл сурталд шилжсэнээр монголчууд янз бүрийн соёл иргэншилт олон улс орон, ард түмэнтэй нээлттэй харьцах болж, үүгээр дамжин зөвхөн худалдаа арилжаа төдийгүй, нийгэм-соёлын олон хэв маяг Монгол газраа дэлгэрэх болсны нэг нь урьд өмнө монголчуудын тэр бүр мэдэхгүй шашин шүтлэгүүд ч олноороо нэвтэрч эхэлсэн явдал юм.

Ингээд шашин бүрээр сүсэгтний тоог өмнөх судалгаануудтай харьцуулбал:

Он	Хариуцсан байгууллага, төслийн нэр	Хариуцсан судлаач	Судалгаа явуулсан газар, хамрагдсан хүний тоо	Сүсэгтний хувь	Сүсэгтэнд харьцуулсан хувь				
					Будда	Христос	Ислам	Бөө мөргөл	Бусад
1994	МУ-ын АИХ-ын дэргэдэх судалгааны төв	Др. С.Цэдэндамба	Монголын бүх аймаг, хотын 1600 хүн	72,8	79.5	3.8	11.6	2.0	2.7
2003	МУ-ын ҮАЗ-ийн захиалгаар МУИС, ШС тэнхим	Др. С.Цэдэндамба	Монголын бүх аймаг, хотын 3373 хүн	79,5	85.5	9.6	3.2	1.0	0.2
2004	НҮБ-ын ХЭХҮТ-ийн захиалгаар МУИС-ийн ШС тэнхим	Др. М.Гантуяа	Монголын бүх аймаг, хотын 1000 хүн	71,7	81,3	9,4	6	2	1,3
2010	2010 оны Монголын хүн, ам орон сууцны тооллого ³	МУ-ын Статистикийн Үндэсний төв	Монголын бүх аймаг, хотын 1905969 хүн	61,4	86.2	3.5	4.9	4.7	0.6
2013	“Нийгмийн харилцааны өөрчлөлт шинэчлэлт”	МУИС, НУ салбар	Монголын Төвийн бүсийн 2610 хүн	48,4	55,5	11,9	9,7	20,1	17,9

2003 оны манай судалгаатай харьцуулахад өнөөгийн монголчуудын дийлэнх олонхийн шүтэж байгаа шашин нь Буддын шашин, үүний дараа Христын шашин орж байсан бол эдүгээ Тэнгэр бөө шашин хоёрт орж байгаа нь *сүүлийн үеийн монголчуудын шашин шүтлэгийн байдалд гарсан шинэ үзэгдэл* гэж хэлж болно. Үүний зэрэгцээ, Буддын ба Бөө шашинг аль алийг нь давхар шүтдэг сүсэгтэн нэлээд байгааг тэмдэглэх хэрэгтэй.

Ер нь орчин үеийн монгол сүсэгтнүүдийн дунд бөө мөргөл болон бурханы шашныг, эсвэл өөр шашнуудыг хослон шүтэх явдал элбэг байгаа нь монголчуудын дунд шашин шүтлэгийн эрэл хайгуул явагдсаар байгаагийн илрэл гэлтэй. Жишээ нь, Бахай юмуу Христос шашин шүтдэг залуу хүн оршуулгын зан үйл явуулахдаа эцэг өвгөдөө дагаад Буддын сүм хийдэд ном уншлага захиалж уншуулах, эсвэл Бахай шүтлэгтэн Ведийн шашны бясалгалд сууж байх жишээтэй.

4. Та шүтлэгээ яаж илэрхийлдэг вэ?

Асуултын дүн

- | | |
|---|---------|
| 1. Сүмд хурал ном захиалан уншуулдаг | – 32,0% |
| 2. Шашны зан үйл хийдэг хүмүүст ханддаг | – 10,6% |
| 3. Гэртээ шашны хүмүүс урин залж зан үйл хийлгэдэг | – 16,8% |
| 4. Гэр бүлийнхэнтэйгээ өөрсдөө шашны зан үйл хийдэг | – 11,0% |
| 5. Ганцаараа шашны зан үйл хийдэг | – 2,8% |
| 6. Сэтгэлдээ бясалгаж мөргөл уншлага үйлддэг | – 11,3% |
| 7. Тусгай бясалгалд хамрагддаг | – 3,1% |
| 8. Тэнгэр хангайдаа өргөл мөргөл үйлддэг | – 3,1% |
| 9. Цай сүүний дээж өргөдөг | – 35,9% |
| 10. Хүж, зул, лаа асаадаг | – 30,3% |
| 11. Сүсэглэдэг шашны номлол сургаалыг нь зөрчдөггүй | – 5,4% |
| 12. Бусад | – 2% |

Өнөөгийн монголчууд шашин сүсэг бишрэлээ илэрхийлэхдээ цай сүүний дээж өргөх, сүмд очиж хурал ном захиалан уншуулах, хүж зул, лаа асаах хэлбэрээр ихэвчлэн (30,3-35,9%) илэрхийлдэг байна. Мөн цөөнгүй сүсэгтэн гэртээ шашны хүмүүс урин залж зан үйл хийлгэдэг, гэр бүлийнхэнтэйгээ өөрсдөө шашны зан үйл хийдэг, эсвэл сэтгэлдээ бясалгаж мөргөл уншлага үйлддэг

³ <http://www.state.gov/j/drl/irf/rpt/index.htm>

(11,0-16,8%) болох нь харагдаж байна.

Харин тэнгэр хангайдаа өргөл мөргөл үйлддэг, тусгай бясалгалд хамрагддаг, ганцаараа шашны зан үйл хийдэг сүсэгтэн маш цөөхөн (2,8-3,1%) байна. Мөн *сүсэглэдэг шашныхаа номлол сургаалыг нь зөрчдөггүй гэсэн хариултыг маш цөөхөн хүн (5,4%) сонгосон байдлаас сүсэгтнүүд шашны номлол сургаалыг тийм ч сайн ойлгодоггүй байж болох юм гэсэн дүгнэлтэнд хүргэж байна.*

Бидний дараагийн асуулт нь шашны зан үйлд өөр өөр үүргээр оролцдог хоёр гол субъект болох шашны зүтгэлтнүүд болон сүсэгтнүүдийн шашны зан үйлд хэрхэн оролцдог байдлыг тандсан асуулт байсан бөгөөд шашны зүтгэлтнүүд нь зан үйлийг удирдаж явуулдаг бол сүсэгтнүүд нь тэдний зааврын дагуу зан үйлийг дагалдан гүйцэтгэгчид байдаг. Ингээд энэ хоёр субьектийн асуултанд хариулсан байдлыг хүснэгтээр ялган авч үзье:

5. Шашны зүтгэлтнүүд:

Та шашны дараахь үйл ажиллагаанд яаж оролцдог вэ?

№	Асуулт	Удирддаг багшилдаг	Лам, санваартны үүргээр	Тайлбар, дүгнэлт
1	Хурал, цуглаан, уншлага	5,1	3,0	Шашны үйл ажиллагааг удирддаг хүмүүс ихэвчлэн хурал цуглаан уншлага удирддаг бөгөөд <i>номлол, айлдал, суртал ухуулганд арай бага оролцдог</i> гэж харагдаж байхад харин лам нар хуралд суух, бясалгал хийхэд гол анхаарлаа хандуулдаг байна. Мөн <i>бясалгал, бөөгийн буулт удирддаг багш нар цөөнгүй болсон байгаа</i> нь харагдаж байна.
2	Бясалгал, буулт	1,9	3,6	
3	Номлол, айлдал, сургалт, ухуулга	1,8	2,6	
4	Тэмдэглэлт ёслол	2,0	1,8	

6. Сүсэгтнүүд:

Та шашны дараахь үйл ажиллагаанд яаж оролцдог вэ?

№	Асуулт	Тогтмол	Хааяа	Онцгой үед	Санамсаргүй байдлаар
1	Хурал, цуглаан, уншлага	5,3	27,4	14,0	8,2
2	Бясалгал, буулт	3,8	18,7	11,8	12,6
3	Номлол, айлдал, сургалт, ухуулга	4,1	18,6	12,3	13,1
4	Тэмдэглэлт ёслол	5,7	18,0	14,0	10,2

Сүсэгтнүүд шашны зан үйлд хааяа оролцдог гэсэн хариултыг хамгийн ихээр, тогтмол оролцдог гэсэн хариултыг маш цөөхөн хүн (3,8-5,3%) сонгожээ.

Энэ байдал нь өмнөх судалгааны дүнгээс онц өөрчлөгдсөнгүй, өөрөөр хэлбэл шашны үйл ажиллагаанд тогтмол оролцдог сүсэгтэн харьцангуй бага гэсэн дүн тогтвортой байсаар байна. Үүнийг *шашинд хэт автагдах явдал харьцангуй бага байна* гэж тайлбарлаж ч болох юм.

7. Шашны юу нь хамгийн чухал вэ?

Асуултын дүн	Тайлбар, дүгнэлт
1. Номлол сургаал – 38,3%	Хэдийгээр дээр дурдсан 4-р асуултын дүнгээс сүсэгтнүүд шашны номлол сургаалын талаар бага ойлголттой байгаа нь харагдсан ч энэхүү асуултанд тэд номлол сургаалыг шашны хамгийн чухал зүйл гэж үзэж байгаа нь сүсэгтнүүд шашны үйл ажиллагаанаас чухам юуг илүү хүсч байдгийн илэрхийлэл болно. Мөн зан үйл, хурал ном, тахил шүтээн, өргөл мөргөлд багагүй анхаарлаа хандуулдаг нь тодорхой.
2. Зан үйл – 28,1%	
3. Сүм хийд – 16,7%	
4. Хурал ном – 26,2%	
5. Сүсэгтэн – 13,0%	
6. Бясалгал – 11,3%	
7. Тахил шүтээн – 21,0%	
8. Өргөл мөргөл – 21,6%	

8. Таны шүтдэгээс өөр бусад шашин шүтлэгийн талаар та юу гэж боддог вэ?

Асуултын дүн

- | | |
|--|---------|
| 1. Бүх шашин үнэнийг номлоно гэж үздэг тул хүндэлдэг | – 35,8% |
| 2. Бүх шашны номлолд дутуу юм бий | - 8,7% |
| 3. Би өөрийн шашнаас бусад шашныг хүлээн зөвшөөрдөггүй | - 17,4% |
| 4. Миний шүтдэг шашнаас илүү дээр шашин бий | - 2,6% |

Бүх шашныг тэгш хүндлэн үздэг Монголын **уламжлалт толеранс үзэл өнөөг хүртэл хадгалагдсаар байна** гэж үзэж болох юм. Гэхдээ бусад шашныг хүлээн зөвшөөрдөггүй хандлага багагүй байгаад анхаарч сургалт, ухуулгын ажлыг зохион байгуулах хэрэгтэй байна.

Монголчуудын сэтгэлгээний онцлогийг тайлбарлаж Петербургийн нэрт судлаач эрдэмтэн Александр Юрченко хэлэхдээ: “Алтан Ордны улс бол шашинлаг төр байгаагүй юм. Тэгсэн мөртлөө Монголын хаан мусульманы ч бай, христосын ч бай, ямар ч шашны томоохон баяр ёслолд оролцож, хаа сайгүй бэлэг сэлт гардуулдаг байв. Энэ бол бүх орчлонгийн, их гүрний хэлбэр загвар байсан юм. Монголчуудын жинхэнэ шашин нь эрх мэдэл байлаа”⁴ гэжээ.

9. Шашны байгууллагын үнэлгээ:

№	Шашин	Сайн	Дунд	Муу	Мэдэхгүй
1	Будда	42,0	13,1	1,8	10,2
2	Христ	8,9	8,3	4,2	31,0
3	Ислам	1,5	4,7	4,4	39,4
4	Тэнгэр \ бөө	10,0	8,0	3,9	31,4
5	Бахай	1,4	2,8	3,0	42,5
6	Вед	1,4	2,7	2,9	42,5

10. Шашны зүтгэлтнүүдийн үнэлгээ

№	Шашин	Сайн	Дунд	Муу	Мэдэхгүй
1	Будда	3,5	12,3	2,3	12,1
2	Христ	6,2	7,0	3,6	32,3
3	Ислам	1,3	3,6	3,5	38,7
4	Тэнгэр \ бөө	9,1	7,1	2,6	30,9
5	Бахай	1,2	2,6	2,2	41,6
6	Вед	1,0	2,3	2,0	42,0

Судалгаанд оролцогсод **Буддын шашны байгууллага, зүтгэлтнүүдийн талаархи үнэлгээг хамгийн идэвхтэй өгсөн** байх ба бусад шашны тухай асуултанд, ялангуяа Ислам, Бахай, Ведийн шашны талаар ихэвчлэн “мэдэхгүй” гэсэн хариултыг өгчээ. **Буддын шашны байгууллагуудын үйл ажиллагаан дээр “сайн” гэсэн үнэлгээ давамгайлж байхад, Буддын шашны зүтгэлтнүүдийн хувьд “дунд” гэсэн үнэлгээ давамгайлж байна. Өөрөөр хэлбэл, монголчууд Буддын шашны сүм хийд, байгууллагыг дэмждэг боловч өнөөдөр тэдгээрийг удирдаж байгаа зүтгэлтнүүдийн үйл ажиллагаанд сэтгэл дундуур байгаа ажээ. Буддын шашны дараагаар өндөр үнэлгээ авсан**

⁴ Сайт журнала Русской православной церкви “Нескучныйсад”: <http://www.nsad.ru/articles/istinnoj-religiej-mongolov-by-lavlast>

шашин нь Тэнгэр\бөө, үүний дараагаар Христын шашин байх ба энэ хоёр шашны байгууллагын ч, зүтгэлтнүүдийн үйл ажиллагааг “сайн”, “дунд” гэсэн үнэлгээ харьцангуй тэгш давамгайлж байна. Харин Ислам, Бахай, Ведийн шашнууд дээр “муу” гэсэн үнэлгээг ихэвчлэн сонгосон нь эдгээр шашнуудын талаар бага мэдлэгтэй байгаатай холбоотой боловуу.

Эцэст нь, дээрхи судалгааны дүнг танилцуулсан эрдэм шинжилгээний хурлын⁵ үеэр гарсан зарим асуулт, түүнд өгсөн хариултыг танилцуулъя:

1. Шашны үйл ажиллагаанаас ашиг орлого олох сонирхол өсч байгааг юу гэж тайлбарлах вэ? Бидний энэ удаагийн судалгаанд шашны үйл ажиллагааны эдийн засаг, санхүүтэй холбоотой асуулт ороогүй боловч МУИС-ийн Шашин судлалын салбарын сургалт, судалгааны үйл ажиллагааны хүрээнд энэ чиглэлийн зарим судалгаа хийгдсэн байдаг⁶ бөгөөд бөө мөргөл, ислам, бахай, бясалгалын газруудын үйл ажиллагаа болон христийн, буддын сүм хийдүүдийн шашны үйл ажиллагааг эдийн засгийн үзүүлэлтээр судлах нь нэлээд төвөгтэй боловч барагцаалсан тоо баримтыг гаргах нь шашны үйл ажиллагааг ашиг орлогын зориулалтаар явуулахаас урьдчилан сэргийлэх бодлого боловсруулахад хэрэгтэй юм.

2. Энэ удаагийн судалгаагаар нийт монголчуудын шашны байдлыг тодорхойлох боломжтой юу?

Ер нь шашин, ялангуяа хүмүүсийн сүсэг бишрэлийн төлөв байдлыг статистик тоогоор илэрхийлэх боломжгүй. Учир нь сүсэг бишрэл гэдэг бол хүний дотоод сэтгэлийн нандин эмзэг үзэгдэл. Сүсэглэдэг, эс сүсэглэдэг гэх мэтээр хүн өөрийгөө тодорхойллоо ч сүсэгтэн, эс сүсэгтэн хүмүүсийн сүсэг бишрэлийн сэтгэлзүйн төлөв байдал яг адилхан байна гэж хэзээ ч байхгүй, янз бүрийн илэрхийлэл, өнгө аяс, мэдрэмж, хандлага байна. Социологийн судалгаа бол баримжаалсан судалгаа болохоос яг таг тоолсон судалгаа бус. Бид энэ удаа зүүн болон төвийн бүсийн 10 аймгийн хүрээнд судалгаагаа авсан бөгөөд энэ судалгаа цааш үргэлжилж нийт аймаг хотуудын хэмжээний өргөн судалгаа болно гэж найдаж байна. Тэр тохиолдолд зарим тоо хувь хэмжээ өөрчлөгдөж болох юм. Жишээ нь, Баян-Өлгий аймгийг судалгаандаа оруулбал Ислам шашны талаархи мэдээлэл өөрчлөгдөнө. Буддын, Бөө мөргөл, Христос шашны тухайд энэ судалгааны дүн тийм ч их хазайхгүй боловуу.

3. Энэ удаагийн судалгааны онцлог юу байв?

Дээр хэлсэн ёсоор энэ удаагийн судалгаандаа бид нийгмийн сэтгэлзүйн талыг тандсан асуултууд өргөн оруулсан бөгөөд судалгааны үр дүнг харахад зарим тоо баримт нь өмнөх судалгаанаас өөрчлөгдсөн байдал харагдаж байна. Эндээс бид шашны талаар явуулах бодлого, хандлагадаа өөрчлөлт оруулах үндэслэгээг энэ судалгаанаас авч болно.

Ерөнхий дүгнэлт

90-ээд оноос хойшхи монголчуудын шашин шүтлэгийг дараахь хэд хэдэн бүлэгт ангилж үздэг⁷ ба энэ байдал өнөөдөр ч хэвээр хадгалагдаж байна. Үүнд:

1. Монголчуудын хамгийн эртний шашин шүтлэг болох бөө мөргөл буюу Тэнгэр шүтлэг
2. Сүүлийн 300 илүү жил Монгол газраа дэлгэрсэн Буддын Гелүгпа буюу Шарын шашин
3. Монголын хүн амын 6 орчим хувийг эзэлдэг хасаг үндэстний дийлэнхийн шашин шүтлэг болох Ислам шашин
4. 1990-ээд оноос хойш монголчуудын дунд өргөн дэлгэрч байгаа Христос шашин
5. Мөн 1990-ээд оноос хойш монголчуудын дунд өргөн дэлгэрч байгаа Бахай шашин
6. Ведийн гаралтай шашны урсгалууд болон бясалгалын төвүүд
7. Бусад

⁵ “XXI зууны Монголын нийгэм: хөгжил, өөрчлөлт, хандлага” сэдэвт эрдэм шинжилгээний хурал. МУИС-ийн хичээлийн 1-р байр. Дугуй заал. УБ. 2015-01-15

⁶ Шашин шүтэх, эс шүтэх эрх, эрх чөлөө. УБ 2004, Ж.Алтайбаатар. Монгол дахь шашин шүтлэгийн өнөөгийн байдал \ \ Философи, эрхийн судлал. УБ. 2012, Тайвансүрэн С. 2004. Орчин үеийн шашны ухамсрын онцлог. Дипломын ажил. Удирдагч С. Норовсамбуу, Батцэцэг Б. 2012. Монголын шашин шүтлэгийн өнөөгийн байдал. Дипломын ажил. Удирдагч С. Цэдэндамба

⁷ Цэдэндамба С. Монгол дахь шашин шүтлэгийн өнөөгийн байдал, зарим асуудал /Глобальчлал ба Монгол Улсын хөгжил. УБ., 2002

Эдгээрээс өмнөх судалгаануудтай харьцуулахад Тэнгэр\бөө шүтлэг харьцангуй өссөн хандлага ажиглагдаж байгааг монголчуудын үндэсний ухамсар, үндэсний уламжлалт соёлоо дээдлэх үзэл, XIII зууны үеийн Монголын хүчирхэг эзэнт гүрэн байгуулагдаж байсан үеэ санагалзах үзэл санаа, суурин соёл иргэншил болон дэлхийн даяаршлын эрин үетэй зэрэгцүүлэн нүүдлийн соёл иргэншил, түүнд тохирсон монгол ахуй амьдралаа сэргээх оролдлого ихэсч байгаатай холбон тайлбарлаж болох юм.

Өнөөгийн монголчуудын дунд үзэл суртлын эрэл хайгуул нь шашин шүтлэгийн эрэл хайгуулын хэлбэрээр явагдаж байгаа ба шашин шүтлэгийн асуудал дээр хэлбэлзэгч байр суурь баримтлагчид болон шашингүйн үзэлтний тоо 10 жилийн өмнөх судалгаанаас мөн өссөн хандлага ажиглагдаж байгаа нь нэгд, өнөөгийн Монгол дахь шашны байгууллагуудын үйл ажиллагаа сүсэгтний оюун санааны эрэлт хэрэгцээнд тэр бүр хүрч чадахгүй байгаатай, хоёрт, шашин шүтлэгт иргэд санамсаргүй байдлаар биш, харин ухамсартайгаар сонгож хандах хандлага нь өссөнтэй холбоотой гэж үзэж байна.

Нөгөө талаар, сүсэгтнүүдийн дунд шашны номлол сургаалаас өөрсдийнхөө амьдрал ахуй, ёсзүйн хүмүүжилдээ зайлшгүй мөрдлөг болговол зохих үнэн зам мөрийг олж авна хэмээн итгэх итгэл өндөр байгаа боловч бодит байдалд өөрсдийнх нь ухамсар төсөөлөлд хүрч нөлөөлсөн ойлголт мэдлэг хомс байна.

Сүсэгтнүүд ихэвчлэн шашны зан үйлд хааяа оролцдог боловч хурал номын газарт очиж, шашны зан үйл гүйцэтгэснээр сэтгэл санааны тайтгарал авч, үүгээр шашны үүрэг зориулалтыг хязгаарлан ойлгож төсөөлж байгаа нь элбэг ажээ. Тухайлбал, монголчуудын дийлэнх олонхийн шашин - Буддын шашны сүм хийд, орон газар, хурал номыг өөрсөддөө хэрэгтэй чухал зүйл гэж үзэж байгаа ч лам хуврагуудын үйл ажиллагааг “дунд” гэсэн үнэлгээгээр голонгуй дүгнэсэн байна.

Шашны номлол сургаалыг нь ойлгон ухаарах үндсэн дээр өөрсдийн үнэмшил сэтгэлээр аль нэг шашныг чөлөөтэй шүтэх эрх чөлөөг хангахад шашны байгууллагууд, зүтгэлтнүүд анхаарах хэрэгтэйгээс гадна иргэдийн боловсрол мэдлэг, сэтгэл санааны бат тогтвортой амгалан тайван байдал, ажил амьдралдаа хариуцлагатай хандах чадвар, боломж нөхцөлийг нь хангахад төр, нийгмийн зүгээс дорвитой үйл ажиллагааг өрнүүлэх нь иргэдийг мухар сүсэг болон шашны нэрээр халхавчилсан арга заль, хууран мэхлэлтээс сэрэмжлүүлэх гол арга болох юм.

Эцэст нь шашныг шинжлэх ухааны үүднээс судлан, мөн чанарыг нь обьектив бодит байдлаар тогтоож, өнөөгийн олон янз шашны төрөл бүрийн үйл ажиллагаанд үнэлэлт дүгнэлт өгч, улмаар шашны асуудалд хандах нийгмийн бодлогыг боловсруулахад шинжлэх ухааны дуу хоолойг өргөж чадах мэргэжилтнүүдийг бодлогоор бэлдэж, төр, нийгмийн дунд энэ чиглэлийн мэргэжлийн ажлын байруудыг бий болгох нь зайлшгүй чухал зорилт болоод байгааг санал болгон өргөн дэвшүүлье.

НОМЗҮЙ

1. Алтайбаатар Ж. Монгол дахь шашин шүтлэгийн өнөөгийн байдал \ Философи, эрхийн судлал. УБ. 2012,
2. Батцэцэг Б. 2012. Монголын шашин шүтлэгийн өнөөгийн байдал. Дипломын ажил. Удирдагч С. Цэдэндамба
3. Гантуяа М. Современное религиозное состояние в Монголии. Доклад на международной научной конференции посвященной 90-летию образования Республики Бурятии. Улан-Удэ. 2013-V-21-23.
4. Гантуяа М. Орчин үеийн монголчуудын шашин шүтлэгийн байдал. “Дэлхийн шашин судлалын чиг хандлага ба Монголын шашин судлал” олон улсын эрдэм шинжилгээний хуралд тавьсан илтгэл. 2014-01-16. УБ.
5. Гантуяа М. Өнөөгийн монголчуудын шашин шүтлэгийн төлөв байдал, чиг хандлага. Илтгэл. “XXI зууны Монголын нийгэм: хөгжил, өөрчлөлт, хандлага” сэдэвт эрдэм шинжилгээний бага хурал. МУИС-ийн НУ-ны салбар. 2015-02-11. УБ.
6. Тайвансүрэн С. 2004. Орчин үеийн шашны ухамсрын онцлог. Удирдагч багш: Дипломын ажил. Удирдагч С. Норовсамбуу
7. Цэдэндамба С. Монгол дахь шашны нөхцөл байдал /XX-XXI зууны зааг үе/. УБ;2003

8. Цэдэндамба С. Монгол дахь шашин шүтлэгийн өнөөгийн байдал, зарим асуудал /Глобальчлал ба Монгол Улсын хөгжил. УБ., 2002
9. Хүн амын шашин шүтлэгийн өнөөгийн төлөв, хандлага (Социологийн судалгааны тайлан). МУИС. Шашин судлалын тэнхим. Азийн судалгааны төв. УБ. 2004.
10. Хээрийн дадлагын тайлан. МУИС. Шашин судлалын салбарын 1-р ангийн оюутнууд. Удирдсан багш Д.Энхтөр. УБ. 2014
11. Шашин шүтэх, эс шүтэх эрх, эрх чөлөө. УБ 2004
12. <http://www.state.gov/j/drl/irf/rpt/index.htm>
13. <http://www.nsad.ru/articles/istinnoj-religiej-mongolov-by-la-vlast>

ABSTRACT

In this article we are determining contemporary situation of religion and worship of Mongolian people based on sociological questionnaire processing by colloquies of NUM specialized in Religion Studies within research project “Mongolian society XXI century: development, changes and tendencies” organized by Social sciences branches of NUM in 2013-2014. In the sociological questionnaire have answered 2610 participants from 10 aimaks of central and eastern regions of Mongolian territory. By the sociological questionnaire 48,4% of participants were religious people and 55,5% of them were Buddhist, 11,9% were Christians, 9,7% were Muslims and 20,1% were Shaman worshippers.