

# Gender and Intragenerational Mobility in Mongolia between 2010 and 2020

Otgontugs Banzragch<sup>1</sup>

Economics Department, National University of Mongolia

Manlaibaatar Zagdbazar<sup>2</sup>

Economic Research Institute

## Abstract

This study examines intragenerational social mobility among Mongolian men and women between 2010 and 2020, using linked individual-level census data. By analyzing educational and occupational mobility, we find that women, particularly those born after 1985, have experienced greater upward mobility than men. This gender gap is more pronounced in educational attainment, which, in turn, significantly influences occupational mobility. While young women are more likely to achieve higher-level careers, overall occupational mobility remains slightly lower for women compared to men (1.7%).

Key words: Intragenerational social mobility, gender, Mongolia

JEL Codes: H0, J0

---

<sup>1</sup> Professor. Email: [otgontugs@num.edu.mn](mailto:otgontugs@num.edu.mn)

<sup>2</sup> Senior researcher. Email: [manlaibaatar@eri.mn](mailto:manlaibaatar@eri.mn)

Монгол дахь жендэр ба үе доторх нийгмийн хөдлөнгө байдал 2010-2020 онд

Б. Отгонтөгс

МУИС-ийн Эдийн засгийн тэнхим

3. Манлайбаатар

Эдийн засгийн судалгаа, эрдэм шинжилгээний хүрээлэн

### **Хураангуй**

Энэ судалгаанд бид Монгол Улсад 2010-2020 оны үе доторх нийгмийн хөдлөнгө байдал (intragenerational social mobility) эрэгтэй, эмэгтэй хүмүүсийн хувьд хэр ялгаатай явагдсаныг хувь хүний түвшинд холбосон Хүн ам, орон сууцны тооллогын микро өгөгдөл ашиглан харьцууллаа. Судалгааны үр дүнгээс харахад, 2010-2020 оны хооронд боловсролын үе доторх хөдлөнгө байдал ерөнхийдөө эмэгтэйчүүдийн дунд, тэр дундаа 1985 оноос хойш төрсөн эмэгтэйчүүдийн дунд илүү хүчтэй явагдсан байна. Боловсролын түвшний хөдлөнгө байдлын энэ ялгаа эрэгтэй, эмэгтэйчүүдийн ажил мэргэжлийн түвшний хөдлөнгө байдалд хүчтэй нөлөөлж, залуу эмэгтэйчүүдийн ажил мэргэжлийн түвшин эрэгтэйчүүдээсээ илүү дээшлэх хандлагатай байна. Гэхдээ нийт эмэгтэйчүүдийн ажил мэргэжлийн түвшин дээшлэх магадлал эрэгтэйчүүдийнхээс 1.7 хувиар доогуур байна.

**Түлхүүр үг:** Үе хоорондын хөдлөнгө байдал, жендер, Монгол улс

JEL код: H0, J0

# 1. Оршил

Сүүлийн жилүүдэд нийгмийн хөдлөнгө байдлаар (social mobility) эрэгтэйчүүд илүү ахиц дэвшилтэй байна уу, эсвэл эмэгтэйчүүд илүү байна уу гэдэг асуудлыг нийгэм судлаачид, эдийн засагчид, бодлого боловсруулагчид их сонирхох болсон. Нийгмийн хөдлөнгө байдлыг олон янзаар тодорхойлсон байдаг. Мөн манай улсад энэ ойлголтыг нийгмийн шилжилт хөдөлгөөн, шилжингэ хөдөлгөөн гэх мэт олон янзаар нэрлэж байна. Ажил, орлого, хөрөнгө зэрэг амьдралд нь гарсан эдийн засгийн ахиц дэвшлийг асуухад хүмүүс ихэвчлэн өөрсдийн амьдралын түвшнийг эцэг, эхийнхээ түвшинтэй харьцуулж үздэг болохыг социологич Goldthorpe (1987), Hochschild (2018) нар судалсан байдаг. Аливаа нийгэмд одоо үеийнхэн нь өмнөх үеэсээ илүү сайн орлоготой, илүү боловсролтой, илүү нийгмийн статустай амьдарч чадаж байна уу гэдэг асуулт их сонирхол татдаг. 2020 он хүртэл энэ чиглэлээр хийгдэж ирсэн гол судалгаанууд ихэвчлэн эрэгтэйчүүдийн хувьд тооцож хийгдсэн буюу голдуу хүүг эцэгтэй нь харьцуулсан өгөгдөл дээр хэмжиж, дүгнэлт гаргасан байдаг. Энэ нь нийгмийн тал хэсгийг орхигдуулан тооцож, гарсан үр дүнг нийтэд нь тархааж дүгнэх судалгааны алдаанд хүргэж байдаг. Тиймээс 2000-аад оноос хойш судлаачид эмэгтэйчүүдийн нийгмийн хөдлөнгө байдал хэрхэн өөрчлөгдөж байгааг судлах болжээ.

Нийгмийн хөдлөнгө байдлыг үе доторх ба үе хоорондын гэж ангилан судалдаг. Үе хоорондын хөдлөнгө байдал (intergenerational mobility) гэдэг нь тухайн нэг хүн эсвэл өрх гэр өмнөх үе буюу эцэг эхийнхээ үетэй харьцуулахад байр суурь нь хэрхэн өөрчлөгдсөнийг илэрхийлдэг. Үе хоорондын хөдлөнгө байдлыг хэмжихэд хамгийн багадаа 40-50 жилийн хугацаанд тухайн хүнийг дагаж мөшгөсөн тоон өгөгдөл ашигладаг. Ийм өгөгдөл манай улсад хараахан бүрдээгүй байна. Харин үе доторх хөдлөнгө байдал (intragenerational mobility) нь тухайн хүн буюу өрх гэрийн нийгэмд эзлэх байр суурь цаг хугацааны туршид, 5 жилийн дотор, 10 жилийн дотор хэрхэн өөрчлөгдөж байгааг илэрхийлнэ. Нийгмийн хөдлөнгө байдлыг боловсрол, ажил эрхлэлт, орлого зэрэг үзүүлэлтээр хэмжиж болно. Энэ хөдөлгөөн нь өгсөх, уруудах чиглэлтэй.

Нийгмийн хөдлөнгө байдал ба нийгмийн тэгш бус байдал нь хоорондоо хамааралтай. Орлогын тэгш бус байдал ихтэй буюу баян, ядуу ялгаа ихтэй нийгэмд ямар гэр бүлд төрж өссөн нь хүүхдийн ирээдүйн орлогыг тодорхойлох чухал хүчин зүйл болж байдаг. Жишээлбэл, чинээлэг гэр бүлд өссөн хүүхдийн эрүүл мэнд, боловсрол сайн байдаг бөгөөд эцэг эхийнх нь нөөц бололцоо, танил тал, хэлхээ холбоо хүүхдийнх нь ажил эрхлэлт, хэлхээ холбоонд хүчтэй нөлөөлдөг (Corak, 2013). Иймээс чинээлэг айлын хүүхэд илүү сайн ажилтай, өндөр орлоготой болох магадлал илүү, харин ядуу айлын хүүхэд ядуу хэвээр үлдэх магадлал илүү байдаг. Иймээс тэгш бус байдал их бол нийгмийн хөдлөнгө чанар үе доторх ба үе хооронд аль аль нь мууддаг. Хүүхдүүд чанартай боловсрол эзэмшиж, ирээдүйд илүү сайн ажил эрхлэх боломж нь тэдний баян, ядуугаас үл хамааран ижил тэгш байх ёстой (Black & Devereux, 2010).

Энэхүү боломж нөхцөлийн тэгш байдлыг дээшлүүлэхийн тулд Монгол дахь нийгмийн хөдлөнгө байдал эрэгтэй, эмэгтэй хүмүүсийн хувьд ямар байгаа, эдгээр түвшин нь ямар хүчин зүйлстэй хамааралтай байгааг хэмжиж ойлгох нь маш чухал юм. Гэвч сүүлийн үед, ялангуяа 2000-аад оны сүүл үеэс хойших эдийн засаг хүчтэй тэлсэн үед нийгмийн хөдлөнгө байдал хэрхэн явагдсаныг хэмжсэн судалгаа ховор хийгджээ.

Энэ судалгаанд бид Монголын нийгмийн үе доторх хөдлөнгө байдал эрэгтэй, эмэгтэй хүмүүсийн дунд хэр ялгаатай явагдаж байгааг харьцууллаа. Тухайлбал, энэ судалгаанд бид дараах зорилгуудыг дэвшүүлсэн. Үүнд:

1. Монгол дахь боловсрол, хөдөлмөр эрхлэлт гэх мэт нийгмийн гол үзүүлэлтийн хувьд үе доторх шилжих хөдөлгөөн эрэгтэй, эмэгтэйчүүдийн хувьд хэрхэн явагдаж байгаа талаарх дескриптив шинжилгээ хийх,
2. Тэр дундаас хүмүүсийн нийгэмд эзлэх байр суурьт чухал нөлөөтэй ажил мэргэжлийн түвшний үе доторх үнэмлэхүй хөдлөнгө байдалд нөлөөлж буй хүчин зүйлсийн шинжилгээг хийх.

Үе доторх хөдлөнгө байдлыг харьцуулагдах байдлаар нь үнэмлэхүй (absolute) ба харьцангуй (relative) шилжилт гэж ангилдаг. Үнэмлэхүй шилжилт гэдэг нь авч үзэж буй хугацаанд тухайн хүний нийгмийн байдалд гарсан ямар нэг өөрчлөлтийг илэрхийлэх бол харьцангуй шилжилт гэдэг нь тухайн хүний нийгмийн байдлын бусад хүмүүстэй харьцуулсан эрэмбэ хэрхэн урагшилж эсвэл ухарч байгааг илэрхийлнэ. Иймээс бид Монгол Улсад 2010-аас 2020 оны хооронд явагдсан хүмүүсийн нийгмийн байдалд гарсан өөрчлөлтийг үе доторх үнэмлэхүй шилжилт, үе доторх харьцангуй шилжилт гэсэн хоёр хүрээнд эрэгтэйчүүдийн хувьд, эмэгтэйчүүдийн хувьд хэмжиж харуулахыг зорилоо.

Нийгмийн хөдлөнгө байдлын талаарх эдгээр хэмжилтийн үр дүнг танилцуулахаас өмнө бид эхлээд нийгмийн хөдлөнгө байдлын онол, судлагдсан байдлын тоймыг Бүлэг 2-т хэлэлцэнэ. Бүлэг 3-т судалгаанд ашигласан тоон өгөгдлийн онцлог, үүнийг хэрхэн бүрдүүлж бэлтгэсэн талаарх аргачлалыг тайлбарлана. Дараагийн бүлгүүдэд судалгааны гол үр дүн болох нийгмийн хөдлөнгө байдал (social mobility)-ын талаар буюу 2010-аас 2020 оны хооронд хүн амын дунд явагдсан боловсролын болон хөдөлмөр эрхлэлтийн үе доторх хөдлөнгө байдлыг авч үзнэ. Эцэст нь судалгааны нэгдсэн дүгнэлтийг танилцуулна.

## 2. Судлагдсан байдлын тойм

Олон хүнийг хамарсан, хүүхдүүдийг эцэг эхийнх нь мэдээлэлтэй, эсвэл тухайн хүний олон жилийн зайтай өөрийнх нь мэдээлэлтэй холбосон панел өгөгдөл тун ховор байдаг. Иймээс нийгмийн хөдлөнгө байдлын судалгаанууд дийлэнх нь АНУ болон бусад хөгжингүй орнуудад хийгдсэн байдаг (Halikias & Reeves, 2016). Жишээлбэл, Corak, Heisz (1998) судалгаанд Канадын орлогын татварын мэдээллийг ашиглан эцэг-хүүгийн үе хоорондын цалин ба нийт орлогын мэдрэмжийг хэмжиж, ялангуяа бага орлоготой бүлэгт орлогын үе хоорондын шилжилт сайн явагдаж байгааг тогтоосон байна. Chetty, ба бусад (2017) судалгаанд АНУ-ын хоёр удаагийн хүн амын тооллого болон он оны хүн амын түүвэр судалгааны өгөгдлүүдийг холбон их өгөгдөл үүсгэж, 1940-1984 онд төрсөн иргэдийн хөдлөнгө байдлыг хэмжээд, энэ үед төрсөн хүмүүсийн 90 хувьд орлогын үнэмлэхүй хөдлөнгө байдал явагдаагүй гэж дүгнэжээ.

Hirvonen (2008) дүгнэснээр, үе хоорондын нийгмийн хөдлөнгө байдлыг эрэгтэйчүүдийн тоонд үндэслэж, хүн амын зөвхөн хагасаар нь төлөөлүүлж хэмжих нь үр хүүхдийнхээ хөдлөнгө байдалд аав ээж хоёулаа нөлөөлдөг гол механизмыг бүрэн тайлбарлаж чадахгүйд хүргэж байна гэж үзсэн. Тиймээс үе хоорондын болон үе доторх хөдлөнгө байдлыг эрэгтэй, эмэгтэй хүмүүсийн хувьд нийтэд нь авч үзэх нь чухал юм. Гол шалтгаан нь эмэгтэйчүүд эрэгтэйчүүдтэй харьцуулахад цалин хөлсгүй асрах ажил ихээр хийж, албан ёсны хөдөлмөрийн зах зээлд бага оролцдог тул хөдөлмөрийн зах зээл дээрх харьцуулалт, хөдлөнгө байдлыг харьцуулахад бэрхшээлтэй байсан байна (Goldthorpe & Payne, 1986; Torche, 2015; Klasen, 2019; Deshpande & Kabeer, 2019).

Зарим талаар, эмэгтэйчүүдийн, тэдний охидын талаарх олон жилийн, үе дамжсан, мөшгөх судалгаа, өгөгдөл ховор байгаа нь энэ талаарх судалгаа цөөн байгааг тайлбарладаг. Мөн ихэнх эмэгтэйчүүдийн хувьд нийгмийн аль нэг түвшинд хүрэх нь тэдний амьдралын бүх л үе шатандаа эрэгтэй хүнтэй холбогдож байж, тухайлбал охин, эхнэр, ээж байж хүрдэгтэй холбоотой буюу “assortative mating” гэсэн онол байдаг (Chadwick & Solon, 2002; Hirvonen, 2008). Тиймээс эмэгтэйчүүдийн өөрсдийнх хувьд нийгмийн хөдлөнгө байдал, шилжилт ямар түвшинд өөрчлөгдөж байгааг судалсан нь цөөн байна. Өндөр хөгжилтэй орнуудад хийгдсэн судалгаагаар охидыг хөвгүүдтэй харьцуулахад илүү сайн нийгмийн шилжилт хийсэн байна гэж хэмжсэн байдаг. Жишээ нь, Jantti нарын (2006) судалгаанд, АНУ, Их Британи, Дани, Швед, Финлянд, Норвеги улсуудын өгөгдөл дээр аав-охид, аав-хөвгүүдийн цалинг харьцуулж дээрх дүгнэлтийг хийсэн байна. Hirvonen (2008) АНУ болон Шведэд үе хоорондын шилжилт орлогын хувьд хөвгүүдээс илүү охидод өндөр байгааг хэмжсэн байна.

Сүүлийн жилүүдэд хөгжиж буй орнуудад энэ чиглэлийн судалгаа хийгдэж эхэлж байна. Neidhoefer болон бусад (2019) судалгаанд Латин Америкийн 18 улсын тоон өгөгдөл ашиглан сүүлийн 50 жилд ээж-охидын хувьд боловсролын үе хоорондын хөдлөнгө байдал илүү хурдтай явагдаж байна гэж хэмжсэн байна. Emran, Shilpi (2015) нар Энэтхэгийн тоон өгөгдөл ашиглан боловсролын хувьд үе хоорондын хөдлөнгө байдал ба ах дүүсийн хоорондох корреляцийг хэмжсэн. Тэд эрэгтэйчүүдийн хувьд уг хөдлөнгө байдал зогссон бол эмэгтэйчүүдийн хувьд, ялангуяа хотын эмэгтэйчүүдийн дунд болон доод кастын эмэгтэйчүүдийн дунд буурч байгаа гэж дүгнэжээ. Хөдөөгийн эмэгтэйчүүдийн хувьд боловсролын үе дамжсан шилжилт хөдөөгийн

эрэгтэйчүүдийнхээс доогуур байгаа боловч хотын эмэгтэйчүүд, эрэгтэйчүүдийн хувьд энэ зөрүү арилсан байна гэж дүгнэсэн.

Хятадын хувьд сүүлийн жилүүдэд хийсэн хоёр чухал судалгааны хувьд, хотын эрэгтэйчүүд болон эмэгтэйчүүдийн хувьд үе хоорондын хөдлөнгө байдал орлогын хувьд сайн биш байна гэж дүгнэсэн байна. Gong болон бусад (2012), Deng болон бусад (2013) судалгаанд аав-хүү, ээж-охин үе хоорондын шилжилт эмэгтэйчүүдийн хөдөлмөрийн нийлүүлэлт өссөн шалтгаанаар тайлбарлагдана гэж үзсэн. Emran, Shilpi (2015) нар Вьетнам болон Непал улсуудын өгөгдөл ашиглан ажил мэргэжлийн үе хоорондын шилжилтийг хэмжсэн байна. Ээж-охин, аав-хүүгийн хувьд хөдөө аж ахуйн ажил мэргэжлээс хөдөө аж ахуйн бус ажилд орсон эсэхээр хэмжиж үзэхэд энэ хоёр улсад охид нь хөвгүүдтэй харьцуулахад илүү ихээр хөдөө аж ахуйн бус ажилтай болсон ба коэффициентын хувьд Вьетнамд илүү байна гэж дүгнэсэн.

Кве, Hwang болон бусад судлаачид (2022) Солонгосын Хөдөлмөр, Орлогын 1998-2017 оны хоорондох панель өгөгдөл ашиглан, Өмнөд Солонгост үе доторхи ажил хөдөлмөрийн хөдлөнгө байдал нэмэгдээгүй бөгөөд хүйсийн хувьд энэ нь ялгаатай байна гэж дүгнэсэн. Насжихийн хирээр эрэгтэйчүүдийн хувьд хөдөлмөрийн зах зээл дээр тогтвортой ажиллах нь нэмэгдэж байсан бол эмэгтэйчүүдийн хувьд хөдөлмөрийн зах зээлээс гарах, орох нь насжихийн хирээр тогтвортой болохгүй байна гэж дүгнэсэн.

Монгол улсад энэ чиглэлээр сүүлийн үед хийгдсэн нэг судалгаа болох Манлайбаатар ба Отгонтөгс (2023) өгүүлэлд Монгол улсад үе хоорондын үнэмлэхүй хөдлөнгө байдалд нэмэгдэж буй нь тогтоогдсон. Ялангуяа эмэгтэйчүүдийн дунд энэхүү өгсөх шилжилт хурдтай явагдаж, эцэг эхээсээ илүү боловсрол эзэмшиж, илүү сайн ажил эрхлэх эмэгтэйчүүдийн хувь ихэссээр байна. Харин эрэгтэйчүүдийн үе хоорондын өгсөх шилжилт харьцангуй удаан нэмэгдсэн, тэр дундаа 1975-1984 онд төрсөн эрэгтэйчүүдийн боловсролын үе хоорондын шилжилт зах зээлийн шилжилтийн эхний арван жилд огцом уруудсан байсныг хэмжсэн. Энэ нь цаашдаа эрэгтэйчүүдийн хөдөлмөрийн зах зээл дэх өгсөх шилжилтэд сөрөг нөлөөлсөн байсан ба хүмүүсийн хаана төрсөн нь үе хоорондын нийгмийн шилжилтэд хүчтэй нөлөөтэй байгаа ажээ.

Энэ судалгаанд бид Монгол Улсад 2010-2020 оны үе доторх нийгмийн хөдлөнгө байдал (intragenerational social mobility) эрэгтэй, эмэгтэй хүмүүсийн хувьд хэр ялгаатай явагдсаныг Хүн ам, орон сууцны тооллогын өгөгдөл ашиглан харьцууллаа.

### 3. Судалгааны тоон өгөгдөл ба арга зүй

Судалгаанд ашигласан гол тоон өгөгдөл нь Үндэсний статистикийн хороо (ҮСХ)-оос арван жил тутам зохион байгуулдаг Хүн ам, орон сууцны тооллого (ХАОСТ)-ын 2010 ба 2020 оны панел тоон өгөгдөл юм. Энэ мэдээллийг бэлтгэхдээ 2010 ХАОСТ-ын өгөгдлийг суурь болгож, тооллогод хамрагдсан хүмүүсийн овог, нэр, хүйс, төрсөн он, сар, өдрийг ашиглан 2020 оны ХАОСТ-ын өгөгдөлтэй холбосон. Эдгээр хувьсагчаар шууд холбогдохгүй үлдсэн хүмүүсийн өгөгдлийг Fuzzy match аргачлалаар холбов. Ингэснээр 2010 онд тооллогод хамрагдсан 2.2 сая ажиглалтын утгаас 2 сая орчим ажиглалтын утгыг холбон панел өгөгдөл үүсгэсэн. 2010-аас 2020 оны хугацаанд 181

мянган хүн нас барсныг хасаж тооцвол, үүсгэсэн панел өгөгдөл нь нийт хүн амын 98 хувийг хамарч байгаа юм.

Бэлтгэсэн панел өгөгдлөөс 30 орчим хувийг буюу 197,350 өрхийн 628,066 хувь хүний өгөгдлийг санамсаргүй түүвэрлэж энэхүү судалгааны үндсэн өгөгдлийг бүрдүүллээ. Энэ өгөгдөлд 2010 оноос хойш төрсөн хүүхдүүдийн мэдээлэл хамрагдаагүй. Хүснэгт 1-д харуулснаар, бидний энэ судалгаанд ашиглаж байгаа түүврийн 47.8 хувийг эрэгтэйчүүд, 52.2 хувийг эмэгтэйчүүд бүрдүүлж байна. Насны хувьд 18-34 насны хүмүүс 34.2 хувь, 35-49 насных 20.7 хувь байна. Төрсөн байршлын хувьд сумын төвд төрсөн хүмүүс нийт түүврийн 45.5 хувь байсан боловч 2020 оны тооллогоор сумын төвд амьдарч байгаа нь 12.3 хувь байна.

#### Хүснэгт 1. Түүвэрт хамруулсан хүн амын хүйс, нас, байршил

	Тоо	Хувь
<b>Нийт</b>	<b>628,066</b>	<b>100.0%</b>
Хүйс		
Эрэгтэй	300,176	47.8%
Эмэгтэй	327,890	52.2%
Нас (2010 оны байдлаар)		
5 хүртэлх	80,370	12.8%
5-17	137,914	22.0%
18-34	214,601	34.2%
35-49	129,745	20.7%
50-64	52,990	8.4%
65-аас дээш	12,446	2.0%
Төрсөн байршил		
Нийслэл	156,141	24.9%
Аймгийн төв	145,156	23.1%
Сумын төв	277,005	45.5%
Хөдөө	40,764	6.5%
2020 онд амьдарч буй байршил		
Нийслэл	292,225	46.5%
Аймгийн төв	125,716	20.0%
Сумын төв	76,890	12.3%
Хөдөө	133,235	21.2%

Эх сурвалж: ҮСХ, ХАОСТ-2010, 2020 өгөгдлийг ашиглан судлаачдын хийсэн тооцоолол.

Дээрх 2010 ба 2020 оныг хамарсан, хувь хүний болон өрхийн түвшний томоохон панел тоон өгөгдлийг ашиглан 2010-2020 онд хүн амын дунд үе доторх нийгмийн хөдлөнгө байдал хэрхэн явагдсаныг боловсрол, ажил эрхлэлтийн хүрээнд тооллогын зарим асуултаас хэмжих боломжтой байсан. Мөн тухайн хүний боловсролын түвшин, ажил эрхлэлт гэх мэт үзүүлэлтүүдийг хэмжихэд орлого, хөрөнгийг хэмжихтэй харьцуулахад алдаа бага гардаг нь өгөгдлийн нэг давуу тал болсон.

Энэ судалгаанд бид хялбар байх үүднээс, боловсролын түвшнийг бага, дунд, дээд гэсэн түвшинд ангилав. Мөн тухайн хүний хөдөлмөрийн зах зээл дээр хөдлөнгө байдлыг хөдөлмөр эрхлэлтийн статусын өөрчлөлт, ажил эрхэлж буй салбарын өөрчлөлт, ур чадвар буюу ажил мэргэжлийн түвшний өөрчлөлт гэсэн гурван үзүүлэлтээр хэмжсэн. Ингэхдээ Brand-Weiner et al (2015), Lam, Cuong (2019) нарын Вьетнамын хөдөлмөрийн зах зээл дээрх хөдлөнгө байдлыг тодорхойлсон аргачлалыг ашиглав.

Энэ судалгаанд бид хөдөлмөр эрхлэлтийн хөдлөнгө байдалд нөлөөлөх хүчин зүйлсийг тодруулахдаа ажил мэргэжлийн түвшний хөдлөнгө байдал (occupational mobility)-аар төлөөлүүлэн авч үзэв. Ажил мэргэжлийн түвшинд гарсан өөрчлөлтийг 2010 ба 2020 оны хүмүүсийн ажил эрхлэлтийн болон бусад шинж чанарын талаарх дэлгэрэнгүй тоон өгөгдлийг ашиглан, илүү уян хатан загваруудаар шинжлэх боломжтой. Энд бид эрэгтэй, эмэгтэйчүүдийн ажил мэргэжлийн түвшний үе доторх хөдлөнгө байдалд нөлөөлж болох хүчин зүйлсийг [1] тэгшитгэлээр илэрхийлэх Difference-in-difference (DID) загвар ашиглан үнэлсэн.

$$y_{i,s,t} = A_s + B_t + c \cdot X_{i,s,t} + \beta \cdot I_{s,t} + \varepsilon_{i,s,t} \quad [1]$$

Энд,  $A_s$  treatment/control group fixed effect буюу эрэгтэй, эмэгтэй хүмүүсийн ялгааны тогтмол нөлөө,  $B_t$  нь before/after time fixed effect буюу 2010 ба 2020 оны хооронд нийт хүмүүсийн ажил мэргэжлийн түвшинд гарсан өөрчлөлтийн тогтмол нөлөө,  $X_{i,s,t}$  нь  $s$  бүлэгт хамаарах  $i$  дугаар хувь хүний  $t$  хугацаан дахь шинж чанарыг харуулах үл хамаарах хувьсагчид юм. Харин  $I_{s,t}$  нь 2020 оны эмэгтэй хүмүүсийн хувьд 1 ба бусад тохиолдолд 0 утга авах дамми хувьсагч бөгөөд бидний сонирхож буй эмэгтэйчүүдийн ажил мэргэжлийн өгсөх шилжилт эрэгтэйчүүдийнхээс хэр ялгаатай явагдсаныг илэрхийлэх гол хувьсагч байх юм. Иймд бид  $\beta$  параметрийн үнэлэгдсэн утгыг голлон сонирхоно. [1] тэгшитгэлийн  $\varepsilon_{i,s,t}$  нь алдааны хэсэг.

DiD арга нь бодлого, хөтөлбөрийн үнэлгээнд түгээмэл ашиглагддаг. Энэ нь тухайн бодлого, шокод өртөж байгаа нэг бүлгийн үр дүнд гарсан өөрчлөлтийг бодлого, шокод өртөөгүй өөр нэг бүлгийн үр дүнд гарсан өөрчлөлттэй харьцуулдаг. Ойлгоход хялбар учраас энэ аргыг олон салбарт өргөн хэрэглэдэг. Бүлгүүдэд санамсаргүй хуваадаг туршилтын аргаас ялгаатай нь, бүлгүүд аяндаа хуваагдсан тохиолдолд DiD аргыг ашиглан бодлого, хөтөлбөрийн шалтгаант холбоог тодорхойлдог учраас бодит байдалд илүү тохирно гэж үздэг (Fredriksson & Oliveira, 2019).

## 4. Боловсролын үе доторх хөдлөнгө байдал ба жендер

2010 оны тооллогод хамрагдсан, боловсролын түвшнээ мэдээлсэн хүн амын боловсролын түвшин 2020 оны тооллогоор хэрхэн өөрчлөгдсөнийг Хүснэгт 2-т хүйсээр харьцуулж харуулав. 2010 онд бага буюу боловсролгүй байсан эрэгтэйчүүдийн 43.3% нь 2020 онд дунд, 4.4% нь дээд боловсролтой болж боловсрол нь дээшилсэн бол 2010 онд дунд боловсролтой байсан эрэгтэйчүүдийн 18.8% нь 2020 онд дээд боловсролтой болжээ. Харин 2010 онд бага буюу боловсролгүй байсан эмэгтэйчүүдийн 40.9% нь 2020 онд дунд, 7.0% нь дээд боловсролтой болж боловсрол нь дээшилсэн бол 2010 онд дунд боловсролтой байсан эмэгтэйчүүдийн 24.3% нь 2020 онд дээд боловсролтой болжээ.



## Хүснэгт 2. Хүн амын боловсролын түвшин 2010-2020 он

### А. Эрэгтэй

2020 оны боловсролын түвшин

2010 оны боловсролын түвшин	Бага	Дунд	Дээд	Нийт
	Бага	59,958 52.3%	49,641 43.3%	5,041 4.4%
Дунд	-	112,759 81.2%	26,126 18.8%	138,885 100.0%
Дээд	-	-	36,763 100.0%	36,763 100.0%
Нийт	59,958 20.7%	162,400 55.9%	67,930 23.4%	290,288 100.0%

### Б. Эмэгтэй

2020 оны боловсролын түвшин

2010 оны боловсролын түвшин	Бага	Дунд	Дээд	Нийт
	Бага	57,099 52.1%	44,905 40.9%	7,696 7.0%
Дунд	-	114,316 75.7%	36,690 24.3%	151,006 100.0%
Дээд	-	-	60,289 100.0%	60,289 100.0%
Нийт	57,099 17.8%	159,221 49.6%	104,675 32.6%	320,995 100.0%

Эх сурвалж: Хүн ам, орон сууцны тооллогын анхдагч өгөгдөлд үндэслэсэн судлаачийн тооцоо

Боловсролын түвшин нь 2010-2020 онд дээшилсэн хүн амын эзлэх хувийг насны бүлгээр харьцуулахад хүүхэд залуусын боловсролын түвшин ихээр дээшилжээ (Хүснэгт 3). Энэ нь манай улсын боловсролын хамралт өндөр байдагтай холбоотой. Тодруулбал, 2010 онд 10 хүртэлх настай байсан хүүхдийн 33.7%-ийн боловсролын түвшин нь боловсролгүй эсвэл бага боловсролтой байснаа 2020 онд бага эсвэл дунд боловсролтой болж дээшилсэн. Харин 2010 онд 10-19 настай байсан хүүхдүүдийн 73.8%-ийн боловсролын түвшин нь бага эсвэл дунд байснаа 2020 онд дунд эсвэл дээд болж дээшилжээ. Хүйсийн хувьд боловсролын түвшин дээшилсэн хувь ялгаагүй байна.

### Хүснэгт 3. Боловсролын түвшин дээшилсэн хүн амын тоо ба хувь

	Нийт хүний тоо	Үүнээс боловсролын түвшин дээшилсэн хүн амын тоо	Эзлэх хувь
Нийт хүний тоо	611,283	170,099	27.8%
Насны бүлэг			

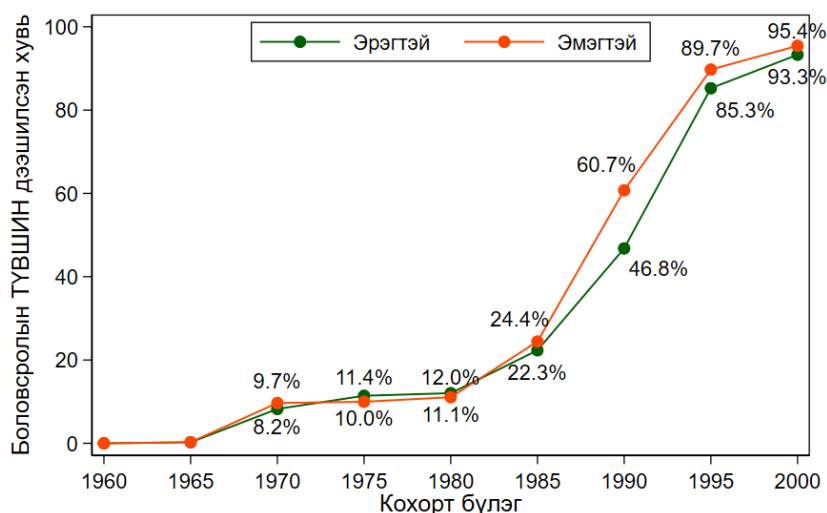
2010 оны 0-9 настнууд	121,402	40,928	33.7%
2010 оны 10-19 настнууд	123,229	90,898	73.8%
2010 оны 20-29 настнууд	128,449	28,207	22.0%
<b>Хүйс</b>			
Эрэгтэй	290,288	80,808	27.8%
Эмэгтэй	320,995	89,291	27.8%

Эх сурвалж: Хүн ам, орон сууцны тооллогын анхдагч өгөгдөлд үндэслэсэн судлаачийн тооцоо

## Боловсролын үе доторх үнэмлэхүй хөдлөнгө байдал

Боловсролын түвшин дээшилсэн тохиолдлыг боловсролын үе доторх үнэмлэхүй хөдлөнгө байдал дээшилсэн гэж үзнэ. Зураг 1-д боловсролын түвшин дээшилсэн хүмүүсийн эзлэх хувийг хүйсээр харьцуулж харуулав. Аль ч хүйсийн хувьд насны бүлэг залуу байх тусам боловсролын өгсөх шилжилт илүү явагдсан ерөнхий хандлага ажиглагдаж байна.

**Зураг 1. Үе доторх боловсролын үнэмлэхүй өгсөлт 2010-2020 онд, хүйсээр, кохорт бүлгээр**



Эх сурвалж: Хүн ам, орон сууцны тооллогын анхдагч өгөгдөлд үндэслэсэн судлаачийн тооцоо

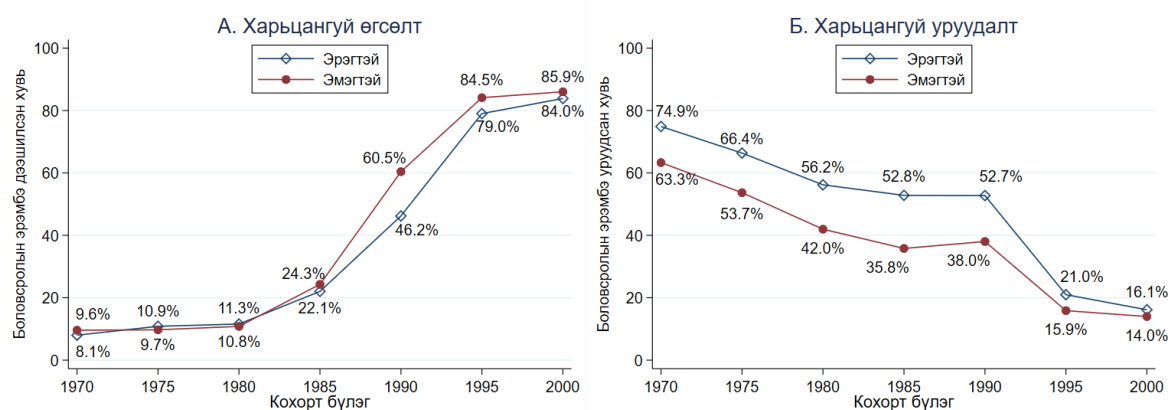
Хүйсээр харьцуулбал, 2010 оноос 2020 он хүртэлх арван жилийн хугацаанд 1970-1974 онд төрсөн эмэгтэйчүүдийн 9.7% боловсролоо дээшлүүлсэн бол эрэгтэйчүүдийн 8.2% боловсролоо дээшлүүлжээ. 1975-1984 онд төрсөн эрэгтэйчүүдийн 11.4%-12.0% хувь нь энэ арван жилд боловсролоо дээшлүүлсэн бол эмэгтэйчүүдийн 10.0%-11.1% нь боловсролоо дээшлүүлжээ. Харин 1985 оноос хойш төрсөн эмэгтэйчүүдийн хувьд эрэгтэйчүүдтэй харьцуулахад боловсролын өгсөх шилжилт илүү явагдсан байна. Тэр дундаа 1990-1994 онд төрсөн эмэгтэйчүүдийн 60.7% нь боловсролоо дээшлүүлсэн бол эрэгтэйчүүдийн 46.8% нь боловсролоо ахиулжээ. Энэ нь 2010 онд 16-20 настай байсан эмэгтэйчүүд үеийн эрэгтэйчүүдтэй харьцуулахад 2020 он хүртэлх хугацаанд илүү олноороо их дээд сургуульд суралцаж төгссөнийг илтгэж байна.

## Боловсролын үе доторх харьцангуй хөдлөнгө байдал

Дээрх боловсролын үе доторх үнэмлэхүй хөдлөнгө байдал харьцангуй утгаар хэрхэн явагдсаныг тодруулах нь сонирхолтой юм. Тодорхойлолт ёсоор, боловсролын үе доторх харьцангуй өгсөлт нь нийт хүн амд харьцуулсан тухайн хүний боловсролын эрэмбэ 2010-аас 2020 оны хооронд урагшилсныг харуулах бол харьцангуй уруудалт нь эрэмбэ ухарсныг илтгэнэ. Тухайн хүний боловсролын түвшин дээшилбэл түүний нийт хүн амд эзлэх боловсролын эрэмбэ урагшлах боломжтой. Учир нь тухайн хүн урдаа эрэмбэлэгдэж байсан, боловсролоо дээшлүүлээгүй зарим хүнийг гүйцэж болох юм. Иймээс бага, дунд боловсролтой хүмүүсийн боловсролын түвшин нэмэгдээгүй хэвээр байгаа тохиолдолд өөр нэг хүн дээд боловсрол эзэмшсэнээр тэдний боловсролын эрэмбэ ухрах боломжтой.

Зураг 2-г энэхүү 2010-2020 явагдсан боловсролын үе доторх харьцангуй өгсөлт ба уруудалтыг хүйсээр харьцуулан харуулав. Зураг 2-ын А хэсгээс харахад, 1985 оноос хойш төрсөн эмэгтэйчүүдийн боловсролын харьцангуй өгсөлт үеийнхээ эрэгтэйчүүдийг бодвол илүү явагджээ. Энэ насны эмэгтэйчүүдийн боловсролын үнэмлэхүй өгсөлт үеийнхээ эрэгтэйчүүдээс илүү явагдаж байсан билээ (Зураг 1). Гэхдээ 1985 оноос өмнө төрсөн эрэгтэй, эмэгтэй хүмүүсийн үнэмлэхүй өгсөлттэй харьцуулахад, харьцангуй өгсөлт бага зэрэг доогуур хэмжигджээ. Энэ нь 1990 оноос хойш төрсөн хүмүүс 2010-2020 онд боловсролын түвшнээ илүүтэй дээшлүүлж харьцангуй байраа илүү урагшлуулж буйтай холбоотой юм.

**Зураг 2. Боловсролын эрэмбийн харьцангуй шилжилт 2010-2020 онд, хүйсээр, кохорт бүлгээр**



*Эх сурвалж: Хүн ам, орон сууцны тооллогын анхдагч өгөгдөлд үндэслэсэн судлаачийн тооцоо*

Гэхдээ боловсролын энэ эрэмбэ хэрхэн хойшилж байгааг Зураг 2-ын Б хэсэг илүү тодорхой харуулж байна. Ялангуяа 1995 оноос өмнө төрсөн эрэгтэйчүүдийн хувьд боловсролын эрэмбэ ухарч, харьцангуй уруудалт явагдах хувь нь үеийнхээ эмэгтэйчүүдтэй харьцуулахад 10 гаруй нэгж хувиар илүү байна. 1990 оноос өмнө төрсөн эрэгтэй, эмэгтэйчүүдийн боловсролын харьцангуй өгсөлт ойролцоо боловч харьцангуй уруудалт ийм их зөрүүтэй байгаа нь энэ үеийн эмэгтэйчүүд дээд боловсрол эзэмшсэн хувь эрэгтэйчүүдээс өндөр байгаатай холбоотой. Өөрөөр хэлбэл, дээд боловсрол

эзэмшсэн хүмүүсийн харьцангуй байр бусад хүмүүсийн боловсролын түвшин дээшлэхээс үл хамаарч хэвээр хадгалагдана.

## 5. Хөдөлмөр эрхлэлтийн үе доторх хөдлөнгө байдал ба жендер

Тухайн хүний хөдөлмөр эрхлэлтийн статусын өөрчлөлт нь нэг үзүүлэлтээр төлөөлүүлж хэмжихэд ярвигтай учраас бид хөдөлмөр эрхлэлтийн өөрчлөлт, ажил эрхэлж буй салбарын өөрчлөлт, ажил мэргэжлийн түвшний өөрчлөлт гэсэн гурван үзүүлэлтийг авч үзлээ.

Хүснэгт 4-д 2010-2020 онд эрэгтэй, эмэгтэй хүмүүсийн ажил эрхлэлтийн статус хэрхэн өөрчлөгдсөнийг харуулав. Энэ хугацаанд ажил эрхлэгчдийн дунд цалин хөлстэй ажил эрхлэгчдийн эзлэх хувь эрэгтэйчүүдийнх 44.2%-аас 64.7% болж нэмэгдсэн бол эмэгтэйчүүдийнх 63.1%-аас 71.4% болж нэмэгджээ. Өөрөөр хэлбэл, эрэгтэйчүүдийн ажил эрхлэлтийн статус өнгөрсөн арван жилийн хугацаанд эмэгтэйчүүдийнхээс илүү дээшилсэн байна.

### Хүснэгт 4. Ажил эрхлэлтийн статус, хүйсээр

		Эрэгтэй		Эмэгтэй	
		Тоо	Хувь	Тоо	Хувь
2010 он	Цалин хөлстэй ажил эрхлэгч	62,037	44.2	67,398	63.1
	Цалин хөлсгүй ажил эрхлэгч	49,061	55.8	39,390	36.9
	<b>Нийт</b>	<b>111,098</b>	<b>100.0</b>	<b>106,788</b>	<b>100.0</b>
2020 он	Цалин хөлстэй ажил эрхлэгч	103,592	64.7	107,579	71.4
	Цалин хөлсгүй ажил эрхлэгч	56,541	35.3	43,153	28.6
	<b>Нийт</b>	<b>160,133</b>	<b>100.0</b>	<b>150,732</b>	<b>100.0</b>

Эх сурвалж: ҮСХ-ны ХАОСТ-2010, 2020 оны холбосон түүвэрт үндэслэсэн судлаачийн тооцоо

Салбараар харьцуулбал (Хүснэгт 5), сүүлийн арван жилийн хугацаанд ажил эрхлэгчдийн дунд хөдөө аж ахуйн салбарт ажилладаг эрэгтэйчүүдийн эзлэх хувь 27.2%-аас 26.3% болж буурсан бол эмэгтэйчүүдийнх 21.4%-аас 19.9% болж, илүү ихээр буурчээ. Харин аж үйлдвэрийн салбарт ажилладаг эрэгтэйчүүдийн эзлэх хувь 25.3%-аас 26.4% болж болж өссөн бол эмэгтэйчүүдийнх 13.6%-аас 14.9% болж өсжээ. Энэ хугацаанд үйлчилгээний салбарын эрэгтэйчүүдийн эзлэх хувь бага зэрэг буурсан бол эмэгтэйчүүдийнх бага зэрэг өссөн байна.

### Хүснэгт 5. Ажил эрхэлж буй салбар, хүйсээр

		Эрэгтэй		Эмэгтэй	
		Тоо	Хувь	Тоо	Хувь

2010 он	Хөдөө аж ахуй	28,548	27.2	22,078	21.4
	Аж үйлдвэр	26,510	25.3	13,998	13.6
	Үйлчилгээ	49,854	47.5	67,117	65.0
	<b>Нийт</b>	<b>104,912</b>	<b>100.0</b>	<b>103,193</b>	<b>100.0</b>
2020 он	Хөдөө аж ахуй	39,306	26.3	28,360	19.9
	Аж үйлдвэр	39,546	26.4	21,279	14.9
	Үйлчилгээ	70,694	47.3	92,816	65.2
	<b>Нийт</b>	<b>149,546</b>	<b>100.0</b>	<b>142,455</b>	<b>100.0</b>

Эх сурвалж: ҮСХ-ны ХАОСТ-2010, 2020 оны холбосон түүвэрт үндэслэсэн судлаачийн тооцоо

Ажил эрхлэгчдийн ажил мэргэжлийн түвшнийг ур чадвар шаардах байдлаар нь ангилж хүйсээр харьцуулбал (Хүснэгт 6), 2010-2020 онд эрэгтэйчүүдийн дунд ур чадвар их шаардах ажилтай хүмүүсийн эзлэх хувь 24.1%-аас 27.0% болж өссөн бол эмэгтэйчүүдийн хувьд энэ үзүүлэлт 39.8%-аас 41.7% болж нэмэгджээ.

#### Хүснэгт 6. Ажил мэргэжлийн түвшин, хүйсээр

		Эрэгтэй		Эмэгтэй	
		Тоо	Хувь	Тоо	Хувь
2010 он	Ур чадвар их шаардах	25,294	24.1	41,078	39.8
	Ур чадвар бага шаардах	79,918	75.8	62,219	60.2
	<b>Нийт</b>	<b>105,212</b>	<b>100.0</b>	<b>103,297</b>	<b>100.0</b>
2020 он	Ур чадвар их шаардах	40,548	27.0	59,595	41.7
	Ур чадвар бага шаардах	109,546	73.0	83,247	58.3
	<b>Нийт</b>	<b>150,094</b>	<b>100</b>	<b>142,842</b>	<b>100</b>

Эх сурвалж: ҮСХ-ны ХАОСТ-2010, 2020 оны холбосон түүвэрт үндэслэсэн судлаачийн тооцоо

2010-2020 онд хөдөлмөрийн зах зээл дээр гарсан дээрх өөрчлөлт эрэгтэй, эмэгтэйчүүдийн хөдөлмөр эрхлэлтийн хөдлөнгө байдалд хэрхэн илрэлээ олж байгаа, үүнд ямар хүчин зүйлс нөлөөлж байгаа талаар дараагийн хэсгүүдэд дэлгэрүүлэв.

### Хөдөлмөр эрхлэлтийн үе доторх үнэмлэхүй хөдлөнгө байдал

Судалгааны арга зүйн хэсэгт тайлбарласны дагуу, бид тухайн хүний хөдөлмөрийн зах зээл дээрх хөдлөнгө байдлыг хөдөлмөр эрхлэлтийн статусын өөрчлөлт, ажил эрхэлж буй салбарын өөрчлөлт, ажил мэргэжлийн түвшний өөрчлөлт гэсэн гурван үзүүлэлтээр зэрэг хэмжсэн.

Тухайлбал, өмнө нь цалин хөлсгүй ажил эрхэлдэг, эсвэл ажилгүй байснаа дараа нь цалинтай ажил эрхэлдэг, эсвэл ажил олгогч болсон бол хөдөлмөр эрхлэлтийн статус өгссөн гэж үзнэ. Харин өмнө нь цалин хөлстэй ажил эрхэлдэг эсвэл ажил олгогч байснаа дараа нь цалин хөлсгүй ажилтай эсвэл ажилгүй болсон бол хөдөлмөр эрхлэлтийн статус уруудсан гэж үзнэ.

Үүнтэй төстэйгөөр, урьд нь ХАА-д ажилладаг байснаа дараа нь ХАА-н бус салбарт ажиллаж байвал түүнийг салбарын хувьд өгсөлт, харин ХАА-н бус салбарт ажилладаг байснаа ХАА-д шилжиж ажиллавал салбарын хувьд уруудалт гэж тодорхойлсон.

Ажил мэргэжлийн түвшин нь бас тухайн хүний ур чадвар, туршлагыг илэрхийлдэг. Урьд нь ур чадвар бага шаардсан ажил мэргэжилтэй (контор, худалдаа үйлчилгээний ажилтан, ХАА, үйлдвэрлэл, барилга, машин механизмын оператор, угсрагч, энгийн ажил мэргэжил гэх мэт) эсвэл ажилгүй байснаа хожим нь ур чадвар их шаардсан ажил мэргэжилтэй (менежер, мэргэжилтэн, техникч гэх мэт) болсон бол ур чадварын үе доторх өгсөлт гэж тодорхойлов. Харин ур чадвар их шаардсан ажил эрхэлдэг байснаа хожим нь ур чадвар бага шаардсан ажил эрхэлсэн, эсвэл ажилгүй болсон байвал ажил мэргэжлийн түвшний үе доторх уруудалт гэж тодорхойллоо.

Эдгээр тодорхойлолтын дагуу хөдөлмөрийн зах зээл дээрх хөдлөнгө байдлыг хүн амын төрсөн оны бүлгээр тодруулж харвал (Хүснэгт 7), 2010-аас 2020 оны хооронд залуу үеийнхэн хөдөлмөрийн зах зээл дээр үнэмлэхүй өгсөх шилжилт илүү хийсэн бол ахмад үеийнхэн үнэмлэхүй уруудах шилжилт илүү хийжээ. Тухайлбал, 1990-1994 онд төрсөн залуусын 50.8% нь 2010 онд ажилгүй, цалин хөлсгүй байснаа 2020 онд цалин хөлстэй ажил эрхэлдэг болж хөдөлмөр эрхлэлтийн статус нь дээшилжээ. Харин энэ үеийн залуусын 2.3% нь 2010 онд цалин хөлстэй ажилтай байснаа 2020 онд ажилгүй, эсвэл цалин хөлсгүй ажил эрхэлдэг болж хөдөлмөр эрхлэлтийн статус нь уруудсан байна. 1990-1994 онд төрсөн үеийнхэн 2010 онд 15-20 настай бөгөөд цалин хөлстэй ажилтай байх магадлал бага байсан. Харин 2020 онд энэ үеийнхэн 25-30 настай байх тул цалин хөлстэй ажил эрхлэх магадлал нь эрс нэмэгдэж байна.

**Хүснэгт 7. Хөдөлмөрийн зах зээл дээрх үнэмлэхүй хөдлөнгө байдал 2010-2020 онд, төрсөн оны бүлгээр**

Төрсөн оны бүлэг	Ажил эрхлэлтийн статус	Салбар	Ажил мэргэжлийн түвшин
<b>Өгссөн</b>			
1960-1964 он	7.9%	7.7%	3.9%
1965-1969 он	13.7%	12.6%	6.5%
1970-1974 он	17.6%	16.0%	8.3%
1975-1979 он	19.7%	18.5%	9.4%
1980-1984 он	21.8%	20.4%	12.0%
1985-1989 он	33.4%	32.9%	20.2%
1990-1994 он	50.8%	51.4%	26.5%
<b>Уруудсан</b>			
1960-1964 он	19.7%	24.7%	11.5%
1965-1969 он	11.2%	14.5%	7.7%
1970-1974 он	9.0%	12.1%	7.1%
1975-1979 он	8.6%	11.3%	6.9%
1980-1984 он	9.5%	11.6%	7.7%
1985-1989 он	8.3%	9.5%	5.8%
1990-1994 он	2.3%	2.5%	0.6%

Эх сурвалж: Хүн ам, орон сууцны тооллогын анхдагч өгөгдөлд үндэслэсэн судлаачийн тооцоо

Тэгвэл насны бүлэг ахих тусам хөдөлмөр эрхлэлтийн өгсөх шилжилт хийсэн хувь буурч, уруудах шилжилт хийсэн хувь нэмэгдэж байна. 1960-1964 онд төрсөн хүмүүсийн 7.9%-ийн ажил эрхлэлтийн статус 2010-аас 2020 онд дээшилсэн бол 19.7%-ийн ажил эрхлэлтийн статус энэ хугацаанд урууджээ. Энэ үеийнхэн 2010 онд 45-50 настай байсан бол 2020 онд 55-60 настай болж ажил эрхлэлтийн статус нь уруудах хандлага давамгайлж байна.

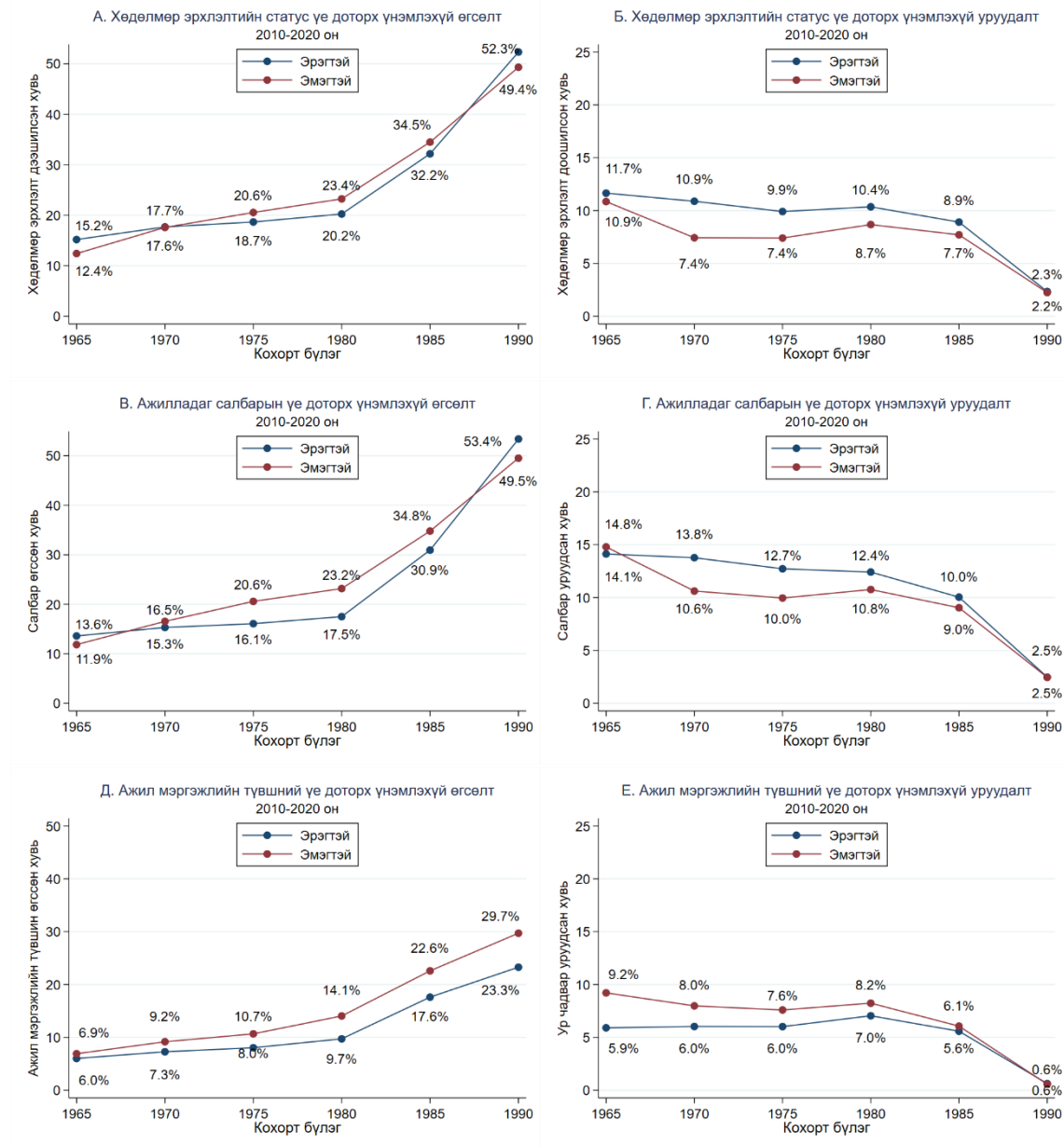
Салбарын хувьд өгсөх ба уруудах шилжилт хийсэн хүмүүсийн хувь насны бүлгээр авч үзвэл дээр дурдсан ажил эрхлэлтийн статус шилжсэнтэй ерөнхийдөө ойролцоо байна. Харин ажил мэргэжлийн түвшин өгсөх, уруудах шилжилт хийсэн хүмүүсийн эзлэх хувийг насны бүлгээр авч үзвэл ажил эрхлэлтийн статусын болон салбарын шилжилт хийсэн хүмүүсийн эзлэх хувиас ойролцоогоор хоёр дахин бага байна.

Дээрх хөдөлмөрийн зах зээлийн хөдлөнгө байдлыг хүйсээр харьцуулан Зураг 3-т харуулав. Эндээс харахад, аль ч хүйсийн хувьд залуу байх тусам хөдөлмөрийн зах зээл дээрх өгсөх шилжилт илүү, уруудах шилжилт бага байх ерөнхий хандлагатай байна.

Хөдөлмөр эрхлэлтийн статусын хувьд, 1965-1970 он ба 1990-ээд онд төрсөн эмэгтэйчүүд нь үеийнхээ эрэгтэйчүүдтэй харьцуулахад, цалин хөлсгүй ажлаас цалин хөлстэй ажилд дэвшсэн хувь бага бол 1970-1990 онд төрсөн эмэгтэйчүүдийн хувьд өгсөх шилжилт илүү явагджээ (Зураг 3.А). Харин 1965-1990 онд төрсөн эрэгтэйчүүдэд хөдөлмөр эрхлэлтийн статус доошлох нь илүү байжээ (Зураг 3.Б). Салбарын хувьд, 1965-1970 он ба 1990-ээд онд төрсөн эмэгтэйчүүд нь үеийнхээ эрэгтэйчүүдтэй харьцуулахад ХАА-аас ХАА-н бус салбарын ажилд шилжсэн хувь бага бол 1970-1990 онд төрсөн эмэгтэйчүүдийн энэ шилжилт илүү байна (Зураг 3.В). Харин 1970-1990 онд төрсөн эрэгтэйчүүдэд ХАА-н бус салбараас ХАА-н салбарт шилжсэн хувь илүү байна (Зураг 3.Г).

Нас залуу байх тусам эмэгтэйчүүдийн ажил мэргэжлийн түвшин өгссөн хувь үеийнхээ эрэгтэйчүүдтэй харьцуулахад улам нэмэгдэж байна (Зураг 3.Д). Тухайлбал, 1965-1969 онд төрсөн эмэгтэйчүүдийн ажил мэргэжлийн түвшин ахисан хувь эрэгтэйчүүдийнхээс 0.9 нэгж хувиар илүү байсан бол 1990 оноос хойш төрсөн эмэгтэйчүүдийн хувьд энэ зөрүү 6.4 нэгж хувь болж байна. Харин ажил мэргэжлийн түвшин уруудсан хувь бүх насны бүлгийн эмэгтэйчүүдэд эрэгтэйчүүдийнхээс илүү байна (Зураг 3.Е). Жишээлбэл, 1965-1970 онд төрсөн эмэгтэйчүүдийн ажил мэргэжлийн түвшин уруудсан хувь үеийнхээ эрэгтэйчүүдээс 3.3 нэгж хувь хүртэл илүү байна. Гэхдээ энэ зөрүү залуу эмэгтэйчүүдийн хувьд буурсаар, 1990 оноос хойш төрсөн эмэгтэйчүүдийн хувьд ажил мэргэжлийн түвшин буурсан хувь эрэгтэйчүүдтэй адил 0.6% болжээ.

### Зураг 3 Хөдөлмөр эрхлэлтийн үе доторх үнэмлэхүй шилжилт хүйсээр, кохорт бүлгээр



Эх сурвалж: Хүн ам, орон сууцны тооллогын анхдагч өгөгдөлд үндэслэсэн судлаачийн тооцоо

## Хөдөлмөр эрхлэлтийн үе доторх харьцангуй хөдлөнгө байдал

Тодорхойлолт ёсоор, хөдөлмөр эрхлэлтийн үе доторх харьцангуй өгсөлт гэдэг нь нийт хүн ам доторх тухайн хүний хөдөлмөр эрхлэлтийн үзүүлэлт (цалинтай хөдөлмөр эрхлэх байдал, ажил мэргэжлийн түвшин гэх мэт)-ийн эрэмбэ 2010-аас 2020 оны хооронд урагшилсныг илэрхийлэх бол харьцангуй уруудалт нь уг эрэмбэ ухарсныг илэрхийлнэ. Иймээс тухайн хүний хөдөлмөр эрхлэлтийн үзүүлэлт дээшилсэн бол түүний нийт хүн амд эзлэх байр нь урагшилна, хэвээр үлдэх магадлал бага. Хэрвээ хугацааны эхэнд тухайн хүний хөдөлмөр эрхлэлтийн үзүүлэлт өндөр бөгөөд хугацааны эцэст өндөр хэвээр байсан бол түүний хөдөлмөр эрхлэлтийн харьцангуй эрэмбэ урд нь

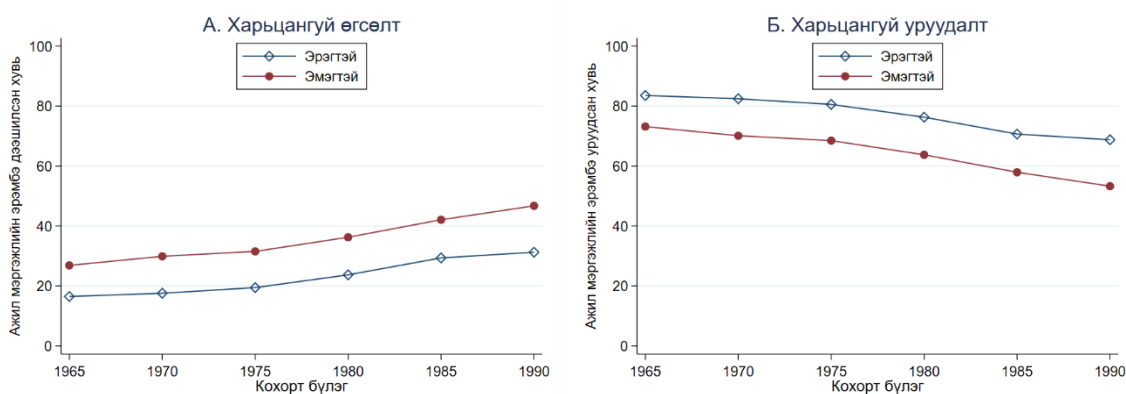


эрэмбэлэгдсэн хүмүүсийн шилжилтээс шалтгаалан эсвэл өөрчлөгдөхгүй, эсвэл урагшлах, эсвэл ухарч болно. Хэрвээ хугацааны эхэнд тухайн хүний хөдөлмөр эрхлэлтийн үзүүлэлт доогуур байсан бөгөөд хугацааны эцэст доогуур хэвээр байсан бол түүний хөдөлмөр эрхлэлтийн харьцангуй эрэмбэ урд нь эрэмбэлэгдсэн хүмүүсийн шилжилтээс шалтгаалан эсвэл өөрчлөгдөхгүй, эсвэл ухарна. Мөн ард нь эрэмбэлэгдэж байгаад хөдөлмөр эрхлэлт нь сайжирсан хүмүүсийн тоо, урд нь эрэмбэлэгдэж байгаад хөдөлмөр эрхлэлт нь муудсан хүмүүсийн тоо ямар байхаас хамаарч эрэмбэ бас өөрчлөгдөж болно.

Хөдөлмөр эрхлэлтийн үе доторх үнэмлэхүй шилжилтийг бид ажил эрхлэлтийн статус, салбар, ажил мэргэжлийн түвшин зэрэг үзүүлэлтэд гарсан ахиц өөрчлөлтөөр хэмжиж Зураг 3-т харуулсан билээ. Эдгээр үзүүлэлт нь хоорондоо нэлээд хүчтэй хамааралтай, нас, хүйс, газар зүйн байршлаар гарах ялгааг ойролцоо харуулж байсан тул энэ удаад зөвхөн ажил мэргэжлийн түвшин (occupation)-ийг сонгон, хөдөлмөрийн зах зээл дээр гарсан харьцангуй шилжилтийг шинжилье. Ажил мэргэжлийн түвшний харьцангуй шилжилтийн хувьд өгсөлт нь уруудалтын урвуу болох бөгөөд харьцангуй эрэмбээ хэвээрээ хадгалсан тохиолдол маш цөөн байна. Иймээс тухайн ажиллагсдын бүлгийн ажил мэргэжил өгссөн ба уруудсан хувийн нийлбэр нь 100 хувь орчим болно.

Зураг 4-д 2010-2020 явагдсан ажил мэргэжлийн түвшний үе доторх харьцангуй өгсөлт ба уруудалтыг хүйсээр харьцуулав. Бүх насны бүлгийн хувьд эмэгтэйчүүдийн ажил мэргэжлийн түвшний харьцангуй өгсөх шилжилт үеийнхээ эрэгтэйчүүдээс 10 гаруй нэгж хувиар илүү (Зураг 4. А), үүнийг дагаад харьцангуй уруудалт нь яг тийм хувиар дутуу байна (Зураг 4. Б).

**Зураг 4. Ажил мэргэжлийн түвшний харьцангуй шилжилт 2010-2020 онд, хүйсээр, кохорт бүлгээр**



*Эх сурвалж: Хүн ам, орон сууцны тооллогын анхдагч өгөгдөлд үндэслэсэн судлаачийн тооцоо*

Ажил мэргэжлийн түвшин харьцангуй өгссөн хувь уруудсан хувиас нэлээд бага байгаа нь ажил мэргэжлийн түвшин өндөртэй хүний эзлэх хувь бага байдагтай холбоотой. Тухайлбал, 2010 онд нийт ажил эрхэлж байсан хүмүүсийн дөнгөж 18.5 хувь нь ажил мэргэжлийн түвшин өндөртэй байсан бол 2020 онд энэ үзүүлэлт өсөөд 28.0 хувь болжээ.

## Ажил мэргэжлийн түвшний хөдлөнгө байдалд нөлөөлөх хүчин зүйлсийн шинжилгээ

Хөдөлмөр эрхлэлтэд гарсан өөрчлөлтийг 2010 ба 2020 оны хүмүүсийн ажил эрхлэлтийн болон бусад шинж чанарын талаарх дэлгэрэнгүй тоон өгөгдлийг ашиглан, илүү уян хатан загваруудаар шинжлэх боломжтой. Энд бид хөдөлмөр эрхлэлтэд гарсан гол өөрчлөлтийг ажил мэргэжлийн түвшний (occupational) өөрчлөлтөөр төлөөлүүлэн авч үзнэ.

Ажил мэргэжлийн түвшний үе доторх хөдлөнгө байдалд нөлөөлж болох хүчин зүйлсийг судалгааны тоон өгөгдөл ба арга зүйн хэсэгт тодорхойлсон DiD үнэлгээний загвар [1] ашиглан үнэллээ. DiD үнэлгээний аргыг ялгааны ялгаа гэж нэрлэж болох ба энэ хэмжилтээр бид 2010 онд ажиллаж байсан ажил мэргэжил нь 2020 онд хэрхэн өөрчлөгдөж ялгаатай болсныг үе дотроо эмэгтэйчүүдийн хувьд болон эрэгтэйчүүдийн хувьд хэмжиж үзээд, гарсан ялгаануудыг хооронд нь ялгаатай байгаа эсэхийг хэмжсэн арга юм. Энэ үнэлгээнд хувь хүний хүйс, нас, өрхийн тэргүүн мөн эсэх, амьдарч буй байршил зэрэг үзүүлэлтээс гадна боловсролын түвшин, ажил эрхэлж буй салбарыг харгалзав. Мөн энэ үнэлгээнд панел тоон өгөгдлийн автокорреляцыг засварлав. Үнэлгээний үр дүнг Хүснэгт 8-д харуулав.

Хүснэгтээс харахад, 2010-2020 онд эмэгтэйчүүдийн ажил мэргэжлийн түвшин дээшилсэн байдал эрэгтэйчүүдийнхээс дунджаар 1.7%-аар доогуур байна (3-р багана).

Ажил мэргэжлийн түвшний хөдлөнгө байдлын ялгааг тайлбарлах гол хувьсагч нь тухайн хүний боловсролын түвшин юм. Энэ нь хүснэгтийн 1-р багана дахь үнэлгээний  $R^2$  утга 0.036 байснаа боловсролын түвшнийг оруулж тооцсон 2-р багана дахь үнэлгээний  $R^2$  утг 0.378 болж эрс нэмэгдэж байгаагаас тодорхой харагдаж байна. Тодруулбал, дээд боловсролтой ажиллагсдын ажил мэргэжлийн түвшин дээшлэх магадлал бага боловсролтой ажиллагсадтай харьцуулахад 14.9% өндөр байна. Иймээс өмнөх бүлэгт дурдагдсан хөдөлмөрийн зах зээл дээрх өгсөх шилжилт 1970-аад оноос хойш төрсөн эмэгтэйчүүдийн хувьд үеийнхээ эрэгтэйчүүдээс илүү байгаа хандлага нь тэдний боловсролын түвшин эрэгтэйчүүдээсээ илүү байгаагаас голчлон шалтгаалж байгаа ажээ.

Мөн ажил эрхэлж буй салбар ажил мэргэжлийн түвшний хөдлөнгө байдалд хүчтэй нөлөөлдөг байна. Жишээлбэл, аж үйлдвэрийн салбарт ажиллагсдын ажил мэргэжлийн түвшин дээшлэх магадлал хөдөө аж ахуйн салбарт ажиллагсадтай харьцуулахад 12.9% илүү байгаа бол үйлчилгээний салбарт ажиллагсдын хувьд 14.7% илүү байна.

### Хүснэгт 8. Ажил мэргэжлийн түвшний хөдлөнгө байдалд нөлөөлөх хүчин зүйлсийн үнэлгээ

	Ажил мэргэжлийн түвшин (бага = 0, өндөр = 1)		
	(1)	(2)	(3)
Эмэгтэй × 2020	- 0.0152*** (0.0025)	- 0.0158*** (0.0026)	- 0.0166*** (0.0026)
Нас	0.0121*** (0.0034)	0.0119*** (0.0035)	0.0107*** (0.0035)
Нас <sup>2</sup>	- 0.0001***	- 0.0001***	- 0.0001***

	(0.0000)	(0.0000)	(0.0000)
Өрхийн тэргүүн	0.0067**	0.0060**	0.0046
	(0.0029)	(0.0030)	(0.0030)
Байршил (Улаанбаатар = 0)			
Аймгийн төв	- 0.0072	- 0.0081	- 0.0026
	(0.0066)	(0.0069)	(0.0069)
Сумын төв	- 0.0073	- 0.0043	0.0185***
	(0.0066)	(0.00701)	(0.0071)
Хөдөө	-0.0403***	- 0.0396***	0.0037
	(0.0061)	(0.0065)	(0.0067)
Боловсрол (Бага = 0)			
Дунд		- 0.0080***	- 0.0142***
		(0.0027)	(0.0026)
Дээд		0.1560***	0.1490***
		(0.0071)	(0.0071)
Салбар (Хөдөө аж ахуй = 0)			
Аж үйлдвэр			0.1290***
			(0.0056)
Үйлчилгээ			0.1470***
			(0.0055)
Жилийн нөлөө	Тийм	Тийм	Тийм
Тогтмол	0.0754	0.0424	- 0.0443
	(0.0983)	(0.1030)	(0.1020)
Ажиглалтын тоо	237,683	222,790	222,790
R <sup>2</sup>	0.0361	0.3785	0.4975

*Тэмдэглэл:* Robust стандарт алдааг хаалтад харуулав.

\*\*\* p<0.01, \*\* p<0.05, \* p<0.1

*Эх сурвалж:* Хүн ам, орон сууцны тооллогын анхдагч өгөгдөлд үндэслэсэн судлаачийн тооцоо

Үүнээс гадна ажил мэргэжлийн түвшин дээшлэхэд тухайн хүний нас 1.1% эерэг нөлөөтэй бөгөөд нас ахих хэрээр энэ нөлөө сулардаг байна. Өрхийн тэргүүн байх нь ажил мэргэжлийн түвшин ахихад сул боловч эерэг нөлөөтэй байна. Улаанбаатар хотын ажиллагсадтай харьцуулахад аймгийн төвийн ажиллагсдын ажил мэргэжлийн түвшин дээшлэх магадлал ойролцоо байсан бол сумын төвийн ажиллагсдын хувьд энэ магадлал нь 1.9% илүү байна.

## Дүгнэлт

Энэ судалгаанд бид 2010-аас 2020 оны хооронд эрэгтэй, эмэгтэйчүүдийн дунд нийгмийн хөдлөнгө байдал хэрхэн өөрчлөгдсөнийг тэдний боловсролын түвшин, хөдөлмөр эрхлэлтийн өөрчлөлтөөр тодруулж харахыг зорилоо. Ингэхдээ нийгмийн ухаанд ашигладаг үе доторх хөдлөнгө байдал, үнэмлэхүй ба харьцангуй хөдлөнгө байдал гэсэн тодорхойлолтуудыг ашиглав. Судалгаанд ашигласан тоон өгөгдөл нь 2010 ба 2020 оны Хүн ам, орон сууцны тооллогын судалгаанд хоёуланд хамрагдсан нийт хүн амын 30 хувийн мэдээллийг агуулсан панел өгөгдөл юм. Энэ түүвэр нь хүн амын бүлгүүдийг хангалттай төлөөлөхөөс гадна тооллогоор цуглуулсан өгөгдлөөс санамсаргүй сонгосон учраас ямар нэг түүвэр сонголтын гажуудалгүй өгөгдөл болж чадна.

Судалгааны үр дүнд үндэслэн 2010-2020 онд хүн амын дунд явагдсан нийгмийн шилжилтийн талаар дараах дүгнэлтүүд гарч байна:

- Манай улсын хувьд албан боловсролын хамралт өндөр байдаг учраас ялангуяа өсвөр насны хүүхэд залуусын дунд боловсролын түвшин дээшлэх шилжилт сайн явагджээ. Гэхдээ боловсролын үе доторх шилжилт хүн амын бүлгүүдээр нэлээд ялгаатай байна. 2010-аас 2020 он хүртэлх арван жилийн хугацаанд ерөнхийдөө эмэгтэйчүүд боловсролоо эрэгтэйчүүдээс илүү дээшлүүлжээ. Ялангуяа 1985 оноос хойш төрсөн эмэгтэйчүүд илүү олноор их дээд сургууль төгссөн бөгөөд тэдний боловсролын түвшин үеийнхээ эрэгтэйчүүдээс илүү хурдтай дээшилсэн байна.
- Боловсролын үе доторх шилжилтийн дээрх хандлагууд харьцангуй хэмжилтээр ч тодорхой харагдаж байна. Эмэгтэйчүүд, тэр дундаа, 1990 оноос хойш төрсөн эмэгтэйчүүд боловсролоороо нийт хүн амд эзлэх харьцангуй байраа ихээр урагшлуулсан бол 1995 оноос төрсөн эрэгтэйчүүдийн боловсролын эрэмбэ ухарчээ.
- Хөдөлмөр эрхлэлтийн хувьд 2010-2020 онд өгсөх шилжилт давамгайлжээ. Гэхдээ хүн амын бүлгүүдээр энэ шилжилт нэлээд ялгаатай явагдсан. Залуу үеийнхэн хөдөлмөрийн зах зээл дээр үнэмлэхүй өгсөх шилжилт илүү хийсэн бол ахмад үеийнхэн үнэмлэхүй уруудах шилжилт илүү хийсэн байна.
- Хөдөлмөр эрхлэлтийн статусын хувьд, 1960-1970 он ба 1990-ээд онд төрсөн эмэгтэйчүүд нь үеийнхээ эрэгтэйчүүдтэй харьцуулахад, цалин хөлсгүй ажлаас цалин хөлстэй ажилд дэвшсэн хувь бага бол 1970-1990 онд төрсөн эмэгтэйчүүдийн хувьд өгсөх шилжилт илүү явагджээ. Харин 1960-1965 онд төрсөн эмэгтэйчүүдийн хувьд хөдөлмөр эрхлэлтийн статус буурсан хувь нь үеийнхээ эрэгтэйчүүдийнхээс илүү бол 1965-1990 онд төрсөн эрэгтэйчүүдэд хөдөлмөр эрхлэлтийн статус доошлох нь илүү байжээ. Нас залуу байх тусам эмэгтэйчүүдийн ажил мэргэжлийн түвшин өгсөх магадлал үеийнхээ эрэгтэйчүүдтэй харьцуулахад улам нэмэгдэж байна. Гэхдээ ажил мэргэжлийн түвшин уруудах магадлал эмэгтэйчүүдийн хувьд эрэгтэйчүүдийнхээс илүү, тэр дундаа ахмад насны эмэгтэйчүүдийн хувьд уруудах хандлага бүр их байна.
- Ажил мэргэжлийн түвшний харьцангуй шилжилтийн хувьд, бүх насны бүлгийн эмэгтэйчүүдийн ажил мэргэжлийн түвшний харьцангуй өгсөлт буюу ажил мэргэжлийн түвшний эрэмбэ нь үеийнхээ эрэгтэйчүүдээс 10 гаруй пунктаар илүү

байна. Ерөнхийдөө нас залуу байх тусам ажил мэргэжлийн түвшин харьцангуй өгсөх магадлал нэмэгдэж байна.

- Хэдийгээр эмэгтэйчүүдийн боловсрол, хөдөлмөр эрхлэлтийн үзүүлэлтүүд 2010-2020 онд эрэгтэйчүүдтэй харьцуулахад илүү дээшилсэн боловч ажил мэргэжлийн түвшний өөрчлөлтийг DiD загвараар нарийвчлан үнэлэхэд эмэгтэйчүүдийн ажил мэргэжлийн түвшин дээшилсэн дундаж хувь эрэгтэйчүүдийнхээс 1.7%-аар доогуур байна.
- Ажил мэргэжлийн түвшний хөдлөнгө байдалд хамгийн гол нөлөөтэй хувьсагч нь боловсролын түвшин байна. Үүний дараа ажиллаж буй салбар бас чухал нөлөө үзүүлдэг байна.
- Монгол Улсын хувьд үе доторхи нийгмийн хөдлөнгө байдал боловсролын хувьд залуу эмэгтэйчүүдийн хувьд эрэгтэйчүүдийнхээс илүү өндөр байгаа гэж хэмжтгдсэн нь өндөр хөгжилтэй орнуудад хийгдсэн Jantii нарын (2006), Hirvonen (2008) болон Латин Америкийн 18 улсад Neidhofer болон бусад (2019) нарын хийсэн судалгааны дүгнэлттэй адил байна.

## Ашигласан эх сурвалж

- Black, S. E., & Devereux, P. J. (2010). Recent Development in Intergenerational Mobility. *NBER Working Paper. 15889*.
- Brand-Weiner, I., Francavilla, F., & Olivari, M. (2015). Globalisation in Viet Nam: An Opportunity for Social Mobility? *Asia & the Pacific Policy Studies Vol.2 No.1*, 21-33.
- Chadwick, L., & Solon, G. (2002). Intergenerational Income Mobility Among Daughters. *American Economic Review, 92 (1)*, 335-44.
- Chetty, R., Grusky, D., Hell, M., Hendren, N., Manduca, R., & Narang, J. (2017). The Fading American dream: Trends in absolute income mobility since 1940. *Science, No. 356*, 398-406.
- Corak, M. (2013). Income Inequality, Equality of Opportunity, and Intergenerational Mobility. *Journal of Economic Perspectives. Vol. 27. No. 3*, 79-102.
- Corak, M., & Heisz, A. (1998). The Intergenerational Earnings and Income Mobility of Canadian Men: Evidence from Longitudinal Income Tax Data. *Journal of Human Resources, 34 (3)*, 504-533.
- Deng, Q., Gustafsson, B., & Shi, L. (2013). Intergenerational Income Persistence in Urban China. *Review of Income and Wealth, 59(3)*, 416-436.
- Deshpande, A., & Kabeer, N. (2019). (In)isibility, Care and Cultural Barriers: The Size and Shape of Women's Work in India. *Ashoka University Department of Economics Discussion Paper Series in Economics DP No. 04/19*.
- Emran, M., & Shilpi, F. (2015). Gender, Geography, and Generations: Intergenerational Educational Mobility in Post-reform India. *World Development, 72*, 362-380.
- Fredriksson, A., & Oliveira, G. M. (2019). Impact evaluation using Difference-in-Differences. *RAUSP Management Journal, Vol. 54 No. 4*, 519-532.
- Kye, B., Hwang, S., Kim, J., and Choi, Y. (2022). Intragenerational occupational mobility of

- South Korea, 1998-2017: Implications of the gendered life course approach for mobility and inequality studies. *Research in Social Stratification and Mobility*. Volume 77, February 2022. <https://doi.org/10.1016/j.rssm.2021.100660>.
- Goldthorpe, J. H. (1987). *Social Mobility and Class Structure in Modern Britain, 2nd edn.* Oxford: Clarendon Press.
- Goldthorpe, J., & Payne, C. (1986). On the Class Mobility of Women: Results from Different Approaches to the Analysis of Recent British Data. *Sociology*, 20 (4), 531-55.
- Gong, H., Leigh, A., & Ming, X. (2012). Intergenerational Income Mobility in Urban China. *Review of Income and Wealth*, 58 (3), 481-503.
- Halikias, D., & Reeves, R. V. (2016). *How Many People Are Better Off Than Their Parents? Depends on How You Cut the Data.* Brookings.-ээс Гаргасан
- Hirvonen, L. H. (2008). Intergenerational Earnings Mobility Among Daughters and Sons: Evidence from Sweden and a Comparison with the United States. *The American Journal of Economics and Sociology*, Vol. 67, Issue 5, [doi.org/10.1111/j.1536-7150.2008.00598.x](https://doi.org/10.1111/j.1536-7150.2008.00598.x), 777-826.
- Hochschild, A. (2018). *Strangers in Their Own Land: Anger and Mourning on the American Right.* The New Press.
- Jantii, M., Bratsberg, B., Røed, K., Raaum, O., Naylor, R., Österbacka, E., . . . Eriksson, T. (2006). American Exceptionalism in a New Light: A Comparison of Intergenerational Earning Mobility in the Nordic Countries, the United Kingdom and the United States. *IZA Discussion paper, 1938*.
- Klasen, S. (2019). What Explains Uneven Female Labor Force Participation Levels and Trends in Developing Countries? *The World Bank Research Observer*, 34(2), 161-97.
- Lam, N. T., & Cuong, N. V. (2019). Intragenerational and Intergenerational Mobility in Viet Nam. P. J. (editors) Bihong Huang-Д, *Demystifying Rising Demystifying Rising* (хуудад. 273-327). Tokyo: Asian Development Bank Institute.
- Neidhoefer, G., Serrano, J., & Gasparini, L. (2019). Educational Inequality and Intergenerational Mobility in Latin America: A New Database. *Journal of Development Economics*, 134, 329-349.
- Torche, F. (2015). Analyses of Intergenerational Mobility: An Interdisciplinary Review. *Annals of the American Academy of Political and Social Science*, 657, 37-52.
- Манлайбаатар, З., & Отгонтөгс, Б. (2023). Монгол дахь үе хоорондын шилжилт: 1989-2020 оны хүн амын тооллогын хязгаарлагдмал түүврийн шинжилгээ. *Эдийн засаг: Онол, практик. Дугаар 36*, 67-107.