

## 3

### МОНГОЛ УЛСЫН САЛБАР ХООРОНДЫН БАЛАНС ДАХЬ ШИНЖИЛГЭЭ

Б.Цогт-Эрдэнэ

#### *Оршил*

Аливаа орны нийгэм, эдийн засгийн талаар төрөөс явуулах бодлого, тэдгээрийг хэрэгжүүлэх арга замыг тодорхойлох, биелэлтийн явцад нь хяналт тавихдаа юуны түрүүнд шинжлэх ухааны боловсронгуй арга зүйд суурилсан албан ёсны статистикийн мэдээлэл болоод шинжилгээний арга зүйд үндэслэж хийгддэг.

Эдгээр арга зүйн нэг хэлбэр нь салбар хоорондын балансын шинжилгээ байдаг. Салбар хоорондын балансын статик болон динамик загварыг макро эдийн засгийн бүтцийг шинжлэн судлах, хөгжлийн чиглэл, хандлагыг тодорхойлоход өргөн ашиглаж байна. Салбар хоорондын баланс нь нийгэм, эдийн засгийн бодлого төлөвлөх, хэрэгжилтийг зохион байгуулах, хэтийн тооцоо боловсруулахад ашиглах макро эдийн засгийн суурь мэдээллийг харуулж, шинжилгээ хийх боломжийг олгодог учраас чухал ач холбогдолтой. Өндөр хөгжилтэй улсуудад салбар хоорондын балансыг маш нарийн 3-5 жилийн хугацааны давтамжтай шинээр зохион ашиглаж байна.

Монгол улсын хувьд салбар хоорондын балансыг 1966 оноос эхлэн зохиож ирсэн бөгөөд 1969, 1975, 1983, 1987 онд тус тус боловсруулж, эдийн засгийн бодлого, цаашдын чиглэлдээ өргөн ашиглаж байна. Харин Монгол улс зах зээлийн эдийн засагт шилжсэнээс хойш салбар хоорондын балансыг 1993 оны НҮБ-ын боловсруулсан аргачлалаар 1997, 2000, 2005 онд салбар хоорондын баланс зохиох ажил хийгджээ. 1997 оны салбар хоорондын балансыг зохиох ажилд 700 гаруй аж ахуйн нэгжийг хамруулсан. 2000 оны салбар хоорондын баланс нь 13×13 хэмжээтэйгээр байгуулагдаж байжээ. 1997, 2000 онуудын салбар хоорондын

баланс нь туршилт байдлаар хийгдсэн байдаг учраас судалгаа шинжилгээнд ашиглахад тийм ч оновчтой биш юм.

Харин 2005 оны салбар хоорондын баланс нь бараа, үйлчилгээний нөөц, ашиглалтын хүснэгтийг 127 дэд салбар, бүлэг болгосноор салбар хоорондын балансыг 15 салбар, 55 дэд салбараар зохиожээ. Судалгаанд бизнес регистрийн санд 2005 онд бүртгэлтэй 22500 аж ахуйн нэгжээс идэвхтэй 18800 нэгжийг хамруулсан. Салбар хоорондын балансыг зохиох нь статистикийн албаныханы үүрэг харин салбар хоорондын балансыг ашиглан шинжилгээ хийж, үр дүн гаргаж, бодлогын шинжилгээнд ашиглах нь эдийн засагчид, судлаачдын ажил билээ.

**Судалгааны зорилго:** Монгол улс зах зээлийн эдийн засгийн тогтолцоонд шилжсэнээс хойш ҮТС-ийн аргачлалын дагуу боловсруулсан 2005 оны салбар хоорондын балансад шинжилгээ хийж, улмаар Монгол улсын 2008 оны төсвийн хөрөнгө оруулалтыг салбар хоорондын баланс ашиглан шинжилгээ хийх юм. Мөн “Оюу толгой” орд газрын хөрөнгө оруулалтыг салбар хоорондын баланс ашиглан шинжлэхийг зорьсон.

Уг судалгааны ажил гурван бүлэгтэй. Нэгдүгээр бүлэгт салбар хоорондын балансын үүсэл хөгжлийн тухай авч үзэж, мөн салбар хоорондын баланс ашиглан хийсэн судалгааны ажлуудыг тойм байдлаар орууллаа. Хоёрдугаар бүлэгт салбар хоорондын балансын ерөнхий ойлголт, үндсэн арга зүйг тодорхойлосон. Харин гуравдугаар бүлэгт Монгол улсын 2005 оны салбар хоорондын балансын үржүүлэгчүүдийг тооцон шинжилгээ хийж, 2008 оны улсын төсвийн хөрөнгө оруулалтын төслийг салбар хоорондын баланс ашиглан статик байдлаар судалсан. Эцэст нь дүгнэлтийг оруулж байна.

### ***Салбар хоорондын балансын шинжилгээний үүсэл хөгжил***

Дэлхийн улс орнуудын эдийн засгийн үйл ажиллагааг зохицуулж буй туршлагаас үзэхэд макро эдийн засгийн бүтцийг шинжлэн судлах, хөгжлийн чиглэл, хандлагыг тодорхойлоход салбар хоорондын балансын шинжилгээний загварыг өргөн ашиглаж байна.

Ерөнхийдөө уг балансын шинжилгээ бүтээгдэхүүнийг (үйлчилгээ ороод) үйлдвэрлэх, хуваарилах, ашиглах явцад эдийн засгийн салбаруудын хооронд бүрэлдэн тогтсон харилцан уялдаа, үндсэн тэнцвэрт харьцаа, балансжилт, бүтцийг илэрхийлэхийн хамт салбар тус бүрийн нийгмийн зардал, үр ашгийн гол үзүүлэлтүүдийг тооцох үндэс болдог юм.

Одоо дэлхийн 100 орчим оронд салбар хоорондын балансыг зохиож макро эдийн засгийн судалгаа, прогнозд ашиглах болжээ. Мөн салбар хоорондын балансын олон улсын холбоо (The International Input Output Association) байгуулагдан 1989 оноос эхлэн салбар хоорондын балансаар олон улсын бага хурал тогтмол зохион байгуулж, “Эдийн засгийн системийн судалгаа” (Economic System Research) нэртэй сэтгүүл гаргаж байна. Мөн АНУ-ын Эдийн засгийн судалгааны товчоо (Bureau of Economic

Analysis) 5 жил тутамд салбар хоорондын баланс боловсруулан гаргаж байна. Үүнээс гадна АНУ нь бүс нутгуудын салбар хоорондын балансыг зохиож, улмаар бүс нутгийн хөгжлийг төлөвлөхөд өргөн ашиглаж байна.

Салбар хоорондын балансын шинжилгээний аргыг үндэслэгч Америкийн нэрт эрдэмтэн В.Леонтьев 1984 онд Токио хотноо болсон олон улсын бага хурал дээр: “Салбар хоорондын баланс бол эдийн засагчдын хувьд цөмийн циклотроны адил чухал хэрэгсэл мөн” гэж хэлсэн байдаг.

Салбар хоорондын балансыг боловсруулах ажилд шууд нөлөөлсөн зарим онол, загварын талаар авч үзье. Макро эдийн засгийн анхны загварыг 1758-1766 онд Францын эрдэмтэн Франсуа Кенэ боловсруулсан юм. Ф.Кенэ эдийн засгийн дотоод бүтцийг эрэлт, нийлүүлэлтийн үндсэн дээр тайлбарласнаараа нөхөн үйлдвэрлэлийн анхны загварыг гаргаж, түүнийг улмаар салбар хоорондын балансын загварын хувилбарыг бүтээх боломж олгосноороо гавъяатай хүн юм.

Ф.Кенэгийн зохиосон загварыг салбар хоорондын балансын загвараар илэрхийлэхэд хэдийгээр түүнд зарим талын дутагдалтай тал байвч энэ нь нийгмийн нөхөн үйлдвэрлэлийг бүхэлд нь багтаан харж, түүний доторх үй түмэн онцлог тохиолдлуудын цаана байгаа ерөнхий зүй тогтол, тэнцвэрийг олж харсан байдаг.

Ф.Кенэгийн дараагаас өөрийнхөө үе хүртэлх хугацаанд эдийн засгийн ухааны энэ чиглэлээр гарсан бүтээлүүдийг судалж нэгтгэн дүгнэсний үндсэн дээр К.Маркс өөрийн суут бүтээл болох энгийн болон өргөтгөсөн нөхөн үйлдвэрлэлийн бүдүүвчийг гаргаж, тэр нь орчин үеийн салбар хоорондын балансын загварыг боловсруулах онолын үндэс болсон юм. Гэхдээ энэ загвараа К.Маркс хаалттай эдийн засгийн системийн хувьд боловсруулсан билээ. Аливаа эдийн засгийн систем ямагт экспорт, импорттой байдаг. Ийм нөхцөлийг К.Маркс авч үзээгүй юм.

Эдийн засгийн сэтгэлгээнд томоохон үүрэг гүйцэтгэсэн Лозанний сургуулийг үндэслэгч их эрдэмтэн Л.Вальрас эдийн засгийн ерөнхий тэнцвэрийн онолыг дэвшүүлж, түүний математик загварыг гаргасан билээ. Уг загварт бараа үйлдвэрлэгч болон худалдан авагчдын хооронд барааны арилжааны коэффициентийг (тухайн үйлдвэрлэгчээс худалдан авсан барааны хэмжээг нийт худалдан авсан барааны хэмжээнд харьцуулж гаргана) ашиглахыг санал болгосон. Энэхүү коэффициентийг гаргахын тулд нийгэм дэх бүх бараа үйлдвэрлэгч болон худалдан авагчийн тухай мэдээлэл цуглуулах шаардлагатай байсан. Харин тэр үед уг ажлыг гүйцэтгэх техникийн боломжгүй байжээ.

Эдгээр эрдэмтэн мэргэдийн үзэл бодлыг цаашид гүнзгийрүүлэн хөгжүүлэх үндсэн дээр Оросоос гаралтай АНУ-ын эрдэмтэн В.Леонтьев АНУ-ын 1919-1929 оны эдийн засгийн мэдээлэлд тулгуурлан анхны салбар хоорондын баланс (Орц гарц хүснэгт) зохиожээ. Уг балансын хүснэгт 44 салбараас бүрдсэн байна. В.Леонтьев анх удаа салбар хоорондын холбоог харуулах шууд зардлын болон бүрэн зардлын коэффициентийг тооцож гаргасан билээ. В.Леонтьев өөрийн эрдэм шинжилгээний бүтээлээ “АНУ-ын эдийн засгийн бүтцийн судалгаа” гэдэг номондоо тусгасан байдаг.

В.Леонтьев салбар хоорондын балансыг анх удаа бодит байдлаар зохиож, тэр нь эдийн засгийн судалгааны системт ханддагын аргын нэг үндэс болсон явдал

шинжлэх ухааны хувьд үнэтэй хувь нэмэр, шинэ нээлт болсон юм. Тэрээр 1973 онд Нобелийн шагналыг хүртсэн билээ.

### ***Салбар хоорондын баланс ашиглан хийгдсэн эмпирик ажлын тойм***

1986 онд Нэгдсэн эдийн засгийн тооцооллын Европын системд Орос улс нэгдэн орсон. Энэхүү арга хэмжээ нь эдийн засаг, улс төрийн өөрчлөлт удахгүй болохыг тэдэнд сануулж түүнийг дагаад эдийн засгийн тооцоолол, шинжилгээний шинэ арга хэрэглэх зайлшгүй шаардлагатай тулгарч байгааг мэдрүүлжээ.

Удалгүй Орос улс зах зээлийн харилцаанд шилжсэнээс хойш Шовен Валлей 1992 оны гүйцэтгэл дээрх салбар хоорондын балансыг Оросын жишээн дээр анх боловсруулах ажил эхэлсэн. Энэ нь туршилтын зорилготой байв. Дараа нь Шовен Валлей болон Оросын эдийн засгийн шинжилгээний хороо хамтран 1995 оны гүйцэтгэл дээрх анхны албан ёсны салбар хоорондын баланс боловсруулсан байна. Энэ нь нийт 13 салбартай зохиогджээ.

Хятадад салбар хоорондын баланс зохиох ажил 1990 оноос эхэлсэн бөгөөд 1993 онд Хятадын засгийн газрын зардлын хуваарилалт, шинэчлэлт хийх “211 төсөл”, 1996 оны “Технологийн шинэчлэлт төсөл”, 1998 оны “Үндэсний технологийн шинэчлэлтийн конгресс” гэх зэрэг бодлогын баримт бичгүүдэд салбар хоорондын балансыг зохих ажил чухлаар тавигдсны дагуу салбар хоорондын балансыг 1998 оноос хойш жил болгон тасралтгүй зохиож байна.

Шинэ Зеландад салбар хоорондын балансын шинжилгээ эртнээс хийгдэж эхэлсэн бөгөөд Боулдинг (1966), Георжеску Роеген (1971), Дали (1973) нар анх эхэлж үндэс суурийг нь тавьж байжээ. Шинэ Зеландад сүүлд 1997 оны салбар хоорондын балансыг 48 салбартайгаар зохиосон байна. Уг ажил 1998 оны 3 сарын 31 хүртэл үргэлжилсэн байна. Костана, Дали, Бартоломев (1991) нарын хийсэн ажил ихээхэн сонирхол татсан ажил болжээ. Тэд байгаль орчны эдийн засагт салбар хоорондын балансыг зохион ашиглаж, экологийн тэнцвэрт байдлыг алдагдуулахгүй хэрхэн зохистой хэмжээнд байгалийн нөөцийг ашиглаж болохыг санал болгожээ.

Японд салбар хоорондын балансыг хог хаягдлыг дахин боловсруулах, ашиглаж болох шинжилгээ судалгаанд хэрэглэж байна. Японы өндөр хөгжилтэй эдийн засаг аж үйлдвэр, боловсруулах, салбар гээд бүх салбарт гарсан илүүдэл хог хаягдлыг дахин хэрэглэх, үйлдвэрлэлийн үр ашгийг нэмэгдүүлэх тал дээр маш их анхаарал тавьдаг. Энэ чиглэлээр ч салбар хоорондын балансыг ашиглаж арга, аргачлал, онолыг практиктай хослуулан хөгжүүлж байна. Энэ нь хог хаягдлийн орц гарцын хүснэгт гэж тусдаа бие даан хөгжиж байна.

### ***Салбар хоорондын балансын үндсэн ойлголт танилцуулга***

Салбар хоорондын баланс нь үйлдвэр хоорондын хүснэгт дээр үндэслэгддэг бөгөөд хүснэгтийн мөр нь үйлдэрлэгчдийн гарцын тархалтыг харуулж байдаг бол багана нь орцын бүтцийг нарийвчлан харуулсан байдаг. Өөрөөр хэлбэл, тухай хүснэгтийн мөр нь эрэлтийг харуулж байдаг бол багана нь нийлүүлэлтийг харуулж байдаг.

Салбар хоорондын балансын сонгодог загвар нь 4 квадрантаас бүрдсэн шатар хэлбэрийн нэгдсэн хүснэгт бөгөөд эдийн засгийн өөр өөр үйл явцыг квадрант бүр харуулна.



Салбар хоорондын балансыг ихэнх улс орнууд 3 квадранттайгаар дээрх байдлаар зохиож байна.

***I квадрант буюу дотоод квадрант***

Энэхүү квадрант нь салбар хоорондын балансын хамгийн гол хэсэг бөгөөд нийт эдийн засаг дахь салбар хоорондын эдийн засгийн харилцааг, өөрөөр хэлбэл, салбар хоорондын орц, гарц буюу үйлдвэрлэлийн хэлхээ холбоог харуулна.

I квадрантын мөр, багана нь “цэвэр” салбараар илэрхийлэгдсэн шатар хэлбэртэй байна. Жишээ нь, гутал үйлдвэрлэдэг салбарын хувьд түүний эцсийн бүтээгдэхүүн болох гутлыг үйлдвэрлэхэд зарцуулсан бүх нэр төрлийн материал, түүхий эд, түлш, эрчим хүч, сэлбэг хэрэгсэл, тээвэр, холбооны зэрэг зардлыг салбарынх нь гарлаар тодорхойлно.

***II квадрант буюу хажуугийн квадрант***

II квадрантад салбар бүрийн бүтээгдэхүүн, үйлчилгээний эцсийн (үйлдвэрлэлийн бус) ашиглалт буюу эцсийн хэрэглээ (өрхийн аж ахуйн хэрэглээ, засгийн газар буюу төрийн удирдлагын байгууллагын хэрэглээ, өрхөд үйлчилдэг ашгийн бус байгууллага); нийт хөрөнгийн хуримтлал (үндсэн хөрөнгийн хуримтлал, эргэлтийн хөрөнгийн өөрчлөлт, цэвэр үнэт зүйлс); бараа, үйлчилгээний экспортыг тусгана.

***III квадрант буюу доод квадрант***

Уг квадрантад шинээр бий болсон нэмэгдэл өртгийг бүрэлдэхүүн хэсгээр, эдийн засгийн салбаруудаар харуулна.

Тухайн салбарын бүтээгдэхүүн, үйлчилгээг хэдий хэмжээний өртөг зардалтай үйлдвэрлэв гэдгийг I, III квадрантууд харуулна. Бүтээгдэхүүнийг хаана, юунд зориулж ашиглав гэдгийг I, II квадрантад тусгана.

Салбар хоорондын балансын үзүүлэлтийг худалдан авагчийн үнэ, үндсэн үнээр үнэлнэ. Үндсэн үнэ дээр тээвэр, худалдааны нэмэгдэл, бүтээгдэхүүний татвар нэмж, худалдан авагчийн үнийг тодорхойлно.

Тухайн улс үндэстэнийхээ хувьд хаалттай, бусад улсаас хамааралгүй байх ямар ч боломжгүй байдаг бөгөөд экспорт, импортын тухай заавал авч үзэх болно. Экспортын хувьд салбар хоорондын балансын хүснэгтэнд орохдоо хялбархан, учир нь экспорт шууд эцсийн хэрэглээ болдог. Иймээс экспорт нь салбар хоорондын баланс дахь эцсийн хэрэглээний багана болж, нэмэгдэж байдаг.

Харин импортыг салбар хоорондын балансад бүртгэхдээ хоёр үндсэн хэсэгт хуваадаг.

1. Импортын бараа бүтээгдэхүүн нь дотоодын үйлвэрлэлд ашиглагддаг хэсгээр нь салгаж бүртгэх (Импортын өрсөлдөөнт бус). Энэ үед импортыг мөр болгон бүртгэх бөгөөд нэмэх тэмдэгтэй бүртгэнэ.
2. Импортын бараа бүтээгдэхүүний дотоодын үйлдвэрлэлд ашиглагддаг хэсгийг нь орц болгон бүртгээд, мөн эцсийн хэрэглээнд очиж буй импортын бүтээгдэхүүнийг эцсийн хэрэглээтэй нэгтгэн бүртгээд, нийт импортыг сөрөг тэмдэгтэй нэг багана болгон бүртгэнэ (Импортын өрсөлдөөнт).

Салбар хоорондын балансын үндсэн таамаглал нь  $i$ -р салбараас  $j$ -р салбар бүтээгдэхүүн худалдан авдаг бөгөөд тодорхой хугацаан дахь  $j$ -р салбарын нийт гарц нь бүх үйлдвэрлэлээр тодорхойлогддог.

**Импортын өрсөлдөөнт хэлбэрийн салбар хоорондын баланс дахь шинжилгээ**

Импортын өрсөлдөөнт хэлбэрийн салбар хоорондын баланс нь тухайн улс, муж нутгийн хувьд нийт үйлдвэрлэлийг харуулж байдаг. Үнэн хэрэгтээ дотоодын үйлвэрлэлд импортоор орж ирсэн бүтээгдэхүүнийг нь ашиглагддаг.

Технологийн коэффициент нь тогтмол үед нийт гарц нь дараах томъёогоор илэрхийлэгднэ ( $i=1,2,\dots,n$ )

$$X_i = z_{i1} + z_{i2} + \dots + z_{in} + C_i + G_i + I_i + E_i - M_i = a_{i1}X_1 + a_{i2}X_2 + \dots + a_{in}X_n + C_i + G_i + I_i + E_i - M_i$$

Матриц нь дараах хэлбэртэй болно.

$$\mathbf{X} = \mathbf{AX} + \mathbf{C} + \mathbf{G} + \mathbf{I} + \mathbf{E} - \mathbf{M}$$

$\mathbf{X}$ -нийт гарц,  $\mathbf{C}$ -өрхийн нийт хэрэглээ,  $\mathbf{G}$ -засгийн газрын хэрэглээ,  $\mathbf{I}$ -хөрөнгө оруулалт,  $\mathbf{E}$ -экспорт,  $\mathbf{M}$ -импорт,  $\mathbf{A}$ -Технологийн коэффициентын матриц

$$\mathbf{X} = \begin{bmatrix} X_1 \\ X_2 \\ X_3 \end{bmatrix} \quad \mathbf{A} = \begin{bmatrix} a_{11} & a_{12} & a_{13} \\ a_{21} & a_{22} & a_{23} \\ a_{31} & a_{32} & a_{33} \end{bmatrix} \quad \text{Эцсийн хэрэглээний матриц нь } \mathbf{F} = \mathbf{C} + \mathbf{G} + \mathbf{I}$$

$\mathbf{Y}$ -ыг дараах байдлаар томъёогоор бичиж болох юм.  $\mathbf{Y} = \mathbf{F} + \mathbf{E} - \mathbf{M}$  эндээс  $\mathbf{X}$  нь дараах матриц үүснэ.

$$\mathbf{X} = \mathbf{AX} + \mathbf{Y}, \quad \mathbf{X} = (\mathbf{I} - \mathbf{A})^{-1}\mathbf{Y}$$

$(\mathbf{I} - \mathbf{A})^{-1}$  матрицыг оршин байдаг гэж таамаглая Leontief үүнийг анх гаргаж ирсэн бөгөөд дараах хэлбэрээр томъёолсон.

$(I-A)^{-1}=I+A+A^2+\dots+A^n+\dots$  гэдгийг харуулсан байдаг.  $A$  болон  $Y$  матрицууд өгөгдсөн үед  $X$  Матрицийг үнэлж гаргаж чадна.

$$X = (I+A+A^2+\dots+A^n+\dots)Y = IY+AY+A^2Y+\dots+A^nY+\dots$$

$Y$ -анхны нөлөө

$AY$ -шууд нөлөө,  $(A^2Y+\dots+A^nY+\dots)$ -Шууд бус нөлөө

Импортын өрсөлдөөнт хэлбэрийн салбар хоорондын балансын үржүүлэгчид Салбар хоорондын балансын нэг гол хэрэглээ нь эцсийн хэрэглээ болох өрхүүдийн хэрэглээ, хөрөнгө оруулалт, засгийн газрын хэрэглээ, экспортын өөрчлөлт нь эдийн засагт хэрхэн нөлөөлөхийг судалдаг.

Импортын өрсөлдөөнт хэлбэрийн салбар хоорондын балансад экзоген хүчин зүйлсийн өөрчлөлтийг үнэлэхэд гол хэрэглэгддэг гурван үржүүлэгч байдаг.

1. Гарцын үржүүлэгч ( $i$ -р салбарын гарц нэгжээр өөрчлөгдөхөд нийт үйлдвэрлэл, бусад салбаруудад хэрхэн нөлөөлөхийг харуулж байдаг)
2. Орлогын үржүүлэгч ( $i$ -р салбарын гарц нэгжээр өөрчлөгдөхөд орлогод хэрхэн нөлөөлөхийг харуулж байдаг).
3. Ажил эрхлэлтийн үржүүлэгч (Гарцын нэгжийн өөрчлөлт нь ажил эрхлэлтэд хэрхэн нөлөөлөхийг харуулж байдаг.)

### ***Импортын өрсөлдөөнт бус хэлбэрийн салбар хоорондын баланс дахь шинжилгээ***

Импортын өрсөлдөөнт бус хэлбэрийн салбар хоорондын баланс нь дотоодын үйлдвэрлэлийн хоорондын хамаарлыг тайлбарлахад илүү тохиромжтой. Импортын өрсөлдөөнт бус хэлбэрийн салбар хоорондын балансад импортын бараа бүтээгдэхүүнийг үйлдвэрлэлийн нөөц болгон бүртгэдэг. Тийм ч учраас гарцын үржүүлэгч нь дотоодын үйлдвэрлэлийн өөрчлөлтийг тайлбарлахад тохиромжтой.

Импортын өрсөлдөөнт бус хэлбэрийн салбар хоорондын балансын үржүүлэгчид Импортын өрсөлдөөнт бус хэлбэрийн салбар хоорондын балансад хоёр үржүүлэгчийг тооцож болно.

1. Гарцын үржүүлэгч ( $i$ -р салбарын гарц нэгжээр өөрчлөгдөхөд дотоодын үйлдвэрлэл, бусад дотоодын салбаруудад хэрхэн нөлөөлөхийг харуулж байдаг).
2. Импортын өрсөлдөөнт бус хэлбэрийн салбар хоорондын баланс бол гарцын өөрчлөлт нь импортын бараа бүтээгдэхүүний эрэлтэд хэрхэн нөлөөлөхийг харуулж байдаг.

### ***Монгол улсын 2005 оны салбар хоорондын баланс дахь үржүүлэгчүүд хийх шинжилгээ***

Монгол улсын 2005 оны салбар хоорондын балансыг ашиглан таван үржүүлэгчийг тооцно. Эдгээр үржүүлэгчүүд нь нийт үйлдвэрлэл болон дотоодын үйлдвэрлэлийн хоорондын хамаарлыг харуулах бөгөөд тухайн нэг салбарын эцсийн хэрэглээ, эсвэл хөрөнгө оруулалт нэмэгдсэнээр нийт цалингийн сан, ажил эрхлэлт, импортын бүтээгдэхүүний эрэлтэнд хэрхэн нөлөөлөхийг тооцох боломжтой болно.

*Импортын өрсөлдөөнт ба импортын өрсөлдөөнт бус хэлбэрийн салбар хоорондын балансууд дахь гарцын үржүүлэгчдийн харьцуулалт*

Энэхүү шинжилгээндээ 2005 онд Үндэсний Статистикийн Хорооны боловсруулсан салбар хоорондын балансын хүснэгтийг ашиглав. Энэ гарцын үржүүлэгч нь тухайн нэг салбарт хөрөнгө оруулалт, эсвэл эцсийн хэрэглээ нэгжээр нэмэгдэхэд өөрийн салбарын бүтээгдэхүүний эрэлт мөн бусад салбараас хэрэглэгдэж буй бүтээгдэхүүний эрэлтийг нэмэгдүүлж байдаг бөгөөд эдгээрийн нийлбэрийг гарцын үржүүлэгч харуулна.

**Хүснэгт.1 Импортын өрсөлдөөнт ба өрсөлдөөнт бус хэлбэрийн салбар хоорондын балансын гарцын үржүүлэгчүүд**

	Салбарууд	Импортын өрсөлдөөнт хэлбэр			Импортын өрсөлдөөнт бус хэлбэр		
		Гарцын үржүүлэгч	Шууд нөлөө	Шууд бус нөлөө	Гарцын үржүүлэгч	Шууд нөлөө	Шууд бус нөлөө
1	Хөдөө аж ахуй, ан агнуур, ойн аж ахуй	1.3677	1.1507	0.2170	1.1180	1.0525	0.0655
2	Загасны аж ахуй	1.5023	1.0000	0.5023	1.1274	1.0000	0.1274
3	Уул уурхай, олборлох үйлдвэр	1.7359	1.0191	0.7169	1.2405	1.0119	0.2286
4	Боловсруулах үйлдвэр	2.3503	1.4521	0.8982	1.6716	1.0997	0.5720
5	Цахилгаан, дулааны үйлдвэрлэл, усан хангамж	2.1754	1.1265	1.0489	1.5893	1.1042	0.4851
6	Барилга	2.4791	1.0239	1.4552	1.6039	1.0194	0.5845
7	өний болон жижиглэн худалдаа, гэр ахуйн барааны засварлах үйлчилгээ	1.8039	1.0666	0.7374	1.4466	1.0524	0.3941
8	Зочид буудал, зоогийн газар	2.3240	1.0108	1.3132	1.7591	1.0083	0.7508
9	эвэр, агуулахын аж ахуй, холбоо	2.1682	1.1628	1.0055	1.3929	1.0935	0.2994
10	Санхүүгийн гүйлгээ хийх үйл ажиллагаа	1.9410	1.5197	0.4213	1.6431	1.4092	0.2339
11	Үл хөдлөх хөрөнгө, түрээс, бизнесийн бусад үйл ажиллагаа	1.9826	1.0888	0.8938	1.5093	1.0780	0.4313
12	Төрийн удирдлага, батлан гаалах, албан журмын нийгмийн даатгалын үйл ажиллагаа	3.9065	2.7241	1.1825	3.1928	2.6105	0.5822
13	Боловсролын салбарын үйл ажиллагаа	1.8358	1.3850	0.4507	1.6297	1.3637	0.2660
14	Эрүүл мэнд, нийгмийн халамжийн үйл ажиллагаа	2.1755	1.3328	0.8427	1.5393	1.2412	0.2981
15	Нийгэм, бие хүнд үзүүлэх бусад үйлчилгээ	2.2127	1.1662	1.0465	1.7587	1.1633	0.5954

Эх үүсвэр: 2005 оны салбар хоорондын балансаар хийсэн тооцоо.

Импортын өрсөлдөөнт хэлбэрийн салбар хоорондын баланс дахь гарц үржүүлэгчүүдийн хувьд хамгийн өндөр үржүүлэгчтэй гурван салбар нь “Төрийн удирдлага, батлан хамгаалах, албан журмын нийгмийн даатгалын үйл ажиллагаа”, “Барилга”, “Боловсруулах үйлдвэр” салбарууд байна. Жишээ нь, “Барилга”-ын салбарын гарцын үржүүлэгч 2.479 байна гэдэг бол Барилгын салбарт 1 төгрөгний хөрөнгө оруулалт хийснээр нийт үйлдвэрлэл 2.4791 нэмэгдэх бөгөөд барилгын салбарын үйлдвэрлэл нь 1.0239, бусад салбарын үйлдвэрлэл нь 1.4552 төгрөгөөр нэмэгднэ. Харин хамгийн бага гарцын үржүүлэгчтэй гурван салбар нь “Хөдөө аж ахуй, ан агнуур, ойн аж ахуй” “Загасны аж ахуй” “Уул уурхай, олборлох үйлдвэр”



гэсэн гурван салбар байна. Жишээ нь “Хөдөө аж ахуй, ан агнуур, ойн аж ахуй”-ын салбарын гарцын үржүүлэгч нь 1.3677 байна гэдэг нь энэ салбар 1 төгрөгний өртөгтэй барааг экспортлох болсноор нийт үйлдвэрлэл 1.3677 төгрөгөөр нэмэгдэх бөгөөд “Хөдөө аж ахуй, ан агнуур, ойн аж ахуй”-ын салбарын үйлдвэрлэл нь 1.1507, бусад салбарын үйлдвэрлэл нь 0.2170 төгрөгөөр тус тус нэмэгдэнэ.

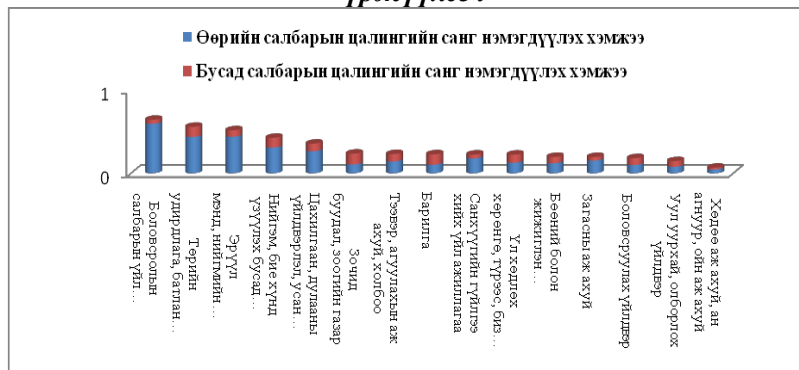
Импортын өрсөлдөөнт бус хэлбэрийн салбар хоорондын баланс нь дотоодын үйлдвэрлэлийн хоорондын хамаарлыг харуулж байдаг. Импортын өрсөлдөөнт бус хэлбэрийн салбар хоорондын балансын хувьд гарцын үржүүлэгч өндөр гурван салбар нь “Төрийн удирдлага, батлан хамгаалах, албан журмын нийгмийн даатгалын үйл ажиллагаа”, “Зочид буудал, зоогийн газар”, “Нийгэм, бие хүнд үзүүлэх бусад үйлчилгээ” зэрэг салбарууд байна. “Зочид буудал, зоогийн газар” салбарын гарцын үржүүлэгч нь 1.7591 байна. Энэ салбарт нэг төгрөгний хөрөнгө оруулалт хийснээр дотоодын үйлдвэрлэл 1.7591 нэмэгдэх бөгөөд “Зочид буудал, зоогийн газар”-ын салбарын үйлдвэрлэл нь 1.008, бусад салбарын үйлдвэрлэл нь 0.7508 төгрөгөөр тус тус нэмэгдэх боломжтой.

Хэдийгээр “Төрийн удирдлага, батлан хамгаалах, албан журмын нийгмийн даатгалын үйл ажиллагаа” гэсэн салбарын үржүүлэгч өндөр байгаа хэдий ч бусад салбарт үзүүлэх нөлөөллийн хувьд “Барилга”-ын салбар болон “Зочид буудал зоогийн газар” гэсэн салбарууд илүү нөлөөлнө гэдэг нь дээрх хүснэгтээс харагдаж байна. Жишээ нь, барилгын салбарт 1 төгрөгний хөрөнгө оруулалт хийснээр бусад салбарын үйлдвэрлэл 1.4552 төгрөгөөр нэмэгдэнэ. Харин дотоодын үйлдвэрлэлийн хувьд бусад салбартаа хамгийн их нөлөөлөх салбар нь “Боловсруулах” болон “Санхүүгийн гүйлгээ хийх үйл ажиллагаа” гэсэн салбар нь илүү их нөлөөтэй байна.

**2005 оны импортын өрсөлдөөнт хэлбэрийн салбар хоорондын баланс дахь орлогын үржүүлэгч**

Энэ үржүүлэгч нь тухайн нэг салбарт нэг төгрөгний хөрөнгө оруулалт, эсвэл эцсийн хэрэглээ нэг төгрөгөөр нэмэгдсэнээр өөрийн болон бусад салбарт цалингийн сан хэдэн төгрөгөөр нэмэгдэх боломжтой байгааг харуулна. Монгол улсын 2005 оны салбар хоорондын балансаас орлогын үржүүлэгчийг тооцов.

**Зураг 1. Импортын өрсөлдөөнт хэлбэрийн салбар хоорондын баланс дахь орлогын үржүүлэгч**



Эх үүсвэр: 2005 оны салбар хоорондын балансаар хийсэн тооцоо.

Орлогын үржүүлэгчүүдийн хувьд хамгийн өндөр үржүүлэгчтэй гурван салбар нь “Боловсрол”, “Төрийн удирдлага, батлан хамгаалах, албан журмын нийгмийн даатгал”, “Эрүүл мэнд, нийгмийн халамж” салбарууд байхад хамгийн бага орлогын үржүүлэгчтэй гурван салбар нь “Боловсруулах”, “Уул уурхай, олборлох”, “Хөдөө аж ахуй, ан агнуур, ойн аж ахуй” салбарууд байна. Өөрөөр хэлбэл, боловсролын салбарт нэг төгрөгийн хөрөнгө оруулалт хийснээр боловсролын салбарын цалингийн санг 59.3 мөнгөөр нэмэгдүүлэх боломжтойгоос гадна бусад салбарын цалингийн санг нийт 4.8 мөнгөөр нэмэгдүүлэх боломжтой юм. Харин хөдөө аж ахуйн салбарт нэг төгрөгний хөрөнгө оруулалт хийснээр хөдөө аж ахуйн салбарын цалингийн санг 4.5 мөнгөөр бусад салбарын цалингийн санг 2.2 мөнгөөр нэмэгдэх боломжтой юм.

### ***2005 оны импортын өрсөлдөөнт хэлбэрийн салбар хоорондын баланс дахь ажил эрхлэлтийн үржүүлэгч***

Энэ үржүүлэгч нь тухайн нэг салбарт хөрөнгө оруулалт эсвэл эцсийн хэрэглээ өөрчлөгдөхөд нийт эдийн засагт хэдэн ажлын байр нэмэгдэх боломжтойг харуулдаг. Тухайн нэг салбарт хөрөнгө оруулалт нэмэгдсэнээр өөрийн болон бусад салбарын бүтээгдэхүүний эрэлт нь нэмэгдэнэ үүний үр дүнд шинээр ажлын байр бий болж байдаг үүнийг ажил эрхлэлтийн үржүүлэгч нь харуулна. Энэ үржүүлэгчийг тооцохдоо орцод ноогдох ажилчдын тоог гарцын үржүүлэгчийн баганаар үржүүлж тооцдог.

2005 оны импортын өрсөлдөөнт хэлбэрийн салбар хоорондын балансаас тооцсон ажил эрхлэлтийн үржүүлэгчийг дараах хүснэгтэнд харуулж байна.

Ажил эрхлэлтийн үржүүлэгч хамгийн өндөртэй гурван салбар нь “Зочид буудал, зоогийн газар”, “Эрүүл мэнд, нийгмийн халамж”, “Хөдөө аж ахуй, ан агнуур, ойн аж ахуй” гэсэн салбар багтаж байгаа бол хамгийн бага ажил эрхлэлтийн үржүүлэгчтэй салбарууд нь “Уул уурхай, олборлох үйлдвэр”, “Үл хөдлөх хөрөнгө, түрээс, бизнесийн бусад үйл ажиллагаа”, “Санхүүгийн гүйлгээ хийх үйл ажиллагаа” гэсэн гурван салбар байна. Жишээ нь, “Хөдөө аж ахуй, ан агнуур, ойн аж ахуй” гэсэн салбарт зуун сая төгрөгний хөрөнгө оруулалт нэмэгдүүлсэнээр өөрийн салбарт 58, бусад салбарт 3 ажлын байрын нэмэгдүүлж байна. Харин “Уул уурхай, олборлох үйлдвэр” салбарт зуун сая төгрөгийн хөрөнгө оруулалт хийснээр тухайн салбарт 4, харин бусад салбарт 12 ажлын байр нэмэгдэх боломжтой харуулж байна.

### ***2005 оны импортын өрсөлдөөнт бус хэлбэрийн салбар хоорондын баланс дахь импортын бүтээгдэхүүний үржүүлэгч***

Энэ үржүүлэгч нь тухайн нэг салбарт хөрөнгө оруулалт эсвэл эцсийн хэрэглээ нэмэгдсэнээр импортын бүтээгдэхүүний эрэлтэнд хэрхэн нөлөөлөхийг харуулдаг. Үүнийг тооцохдоо нийт орцод импортын эзлэх хувийг импортын өрсөлдөөнт бус хэлбэрийн салбар хоорондын баланс дахь гарцын үржүүлэгчийн баганаар үржүүлж тооцно.

2005 оны импортын өрсөлдөөнт бус хэлбэрийн салбар хоорондын балансас тооцсон импортын бүтээгдэхүүний үржүүлэгчийг дараах хүснэгтэнд харуулж байна.

**Хүснэгт. 2 Импортын өрсөлдөөнт бус хэлбэрийн салбар хоорондын баланс дахь импортын бүтээгдэхүүний үржүүлэгч**

	Салбарууд	Өөрийн салбарын импортын бүтээгдэхүүний үржүүлэгч	Бусад салбарын импортын бүтээгдэхүүний үржүүлэгч	Нийт импортын бүтээгдэхүүний үржүүлэгч
1	Хөдөө аж ахуй, ан агнуур, ойн аж ахуй	0.1222	0.0107	0.1330
2	Загасны аж ахуй	0.1556	0.0229	0.1785
3	Уул уурхай, олборлох үйлдвэр	0.1851	0.0398	0.2249
4	Боловсруулах үйлдвэр	0.2315	0.0819	0.3134
5	Цахилгаан, дулааны үйлдвэрлэл, усан хангамж	0.1814	0.0847	0.2661
6	Барилга	0.3018	0.1033	0.4051
7	Бөөний болон жижиглэн худалдаа, гэр ахуйн барааны засварлах үйлчилгээ	0.0992	0.0645	0.1637
8	Зочид буудал, зоогийн газар	0.1458	0.1171	0.2628
9	Тээвэр, агуулахын аж ахуй, холбоо	0.3090	0.0431	0.3521
10	С Санхүүгийн гүйлгээ хийх үйл ажиллагаа	0.0991	0.0446	0.1437
11	Үл хөдлөх хөрөнгө, түрээс, бизнесийн Бусад үйл ажиллагаа	0.1403	0.0775	0.2178
12	Төрийн удирдлага, батлан хамгаалах, албан курмын нийгмийн даатгалын үйл ажиллагаа	0.1844	0.1100	0.2943
13	Боловсролын салбарын үйл ажиллагаа	0.0539	0.0439	0.0978
14	Эрүүл мэнд, нийгмийн халамжийн үйл ажиллагаа	0.2409	0.0494	0.2903
15	Нийгэм, бие хүнд үзүүлэх бусад үйлчилгээ	0.1015	0.1064	0.2078

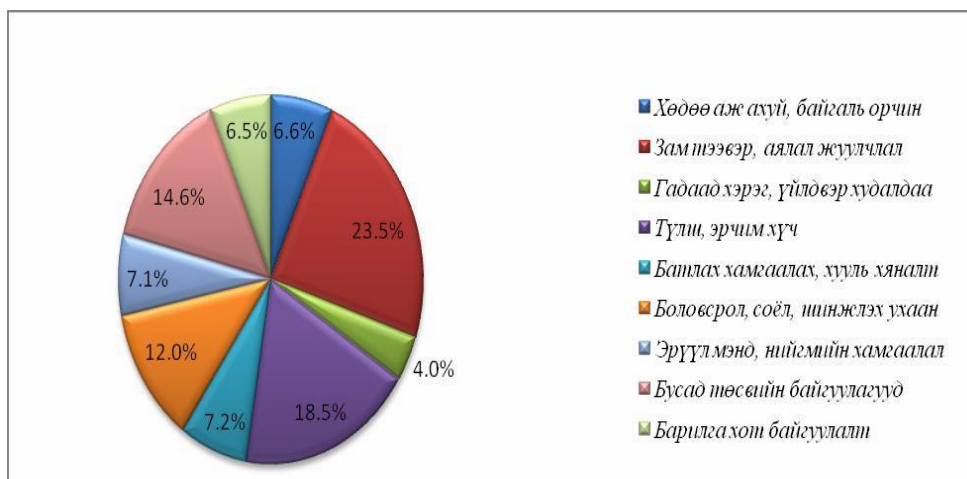
*Эх үүсвэр: 2005 оны салбар хоорондын балансаар хийсэн тооцоо.*

Импортын бүтээгдэхүүний үржүүлэгч нь хамгийн өндөр салбарууд нь “Барилга”, “Тээвэр, агуулахын аж ахуй, холбоо”, “Боловсруулах” гэсэн гурван салбар байгаа бол импортын бүтээгдэхүүний үржүүлэгч хамгийн багатай салбарууд нь Боловсрол болон Хөдөө аж ахуй, ан агнуур, ойн аж ахуй салбарууд байна. Өөрөөр хэлбэл, барилгын салбарт нэг төгрөгийн хөрөнгө оруулалт хийснээр өөрийн салбарын импортын бүтээгдэхүүний эрэлтийг 30 мөнгөөр харин бусад салбарын импортын бүтээгдэхүүний эрэлтийг 10 мөнгөөр нэмэгдүүлж байна. Харин боловсролын салбарт нэг төгрөгний хөрөнгө оруулалт хийснээр импортын бүтээгдэхүүний эрэлт нэг мөнгөөр нэмэгдэж байна.

**Монгол улсын 2008 оны хөрөнгө оруулалтын төслийг салбар хоорондын баланс ашиглан шинжлэх нь**

2008 онд улсын төсөв болон Монгол улсыг хөгжүүлэх сангийн эх үүсвэрээр нийтдээ 442.7 тэрбум төгрөгийн хөрөнгө оруулахаар төлөвлөсөн байна. Үүнийг бүтцээр нь авч үзвэл:

Зураг.2 2008 оны хөрөнгө оруулалтын бүтэц (салбараар)



Эх үүсвэр: Монгол улсын 2008 оны төсвийн төсөл.

Энэ төслийг хэрэгжсэн гэж үзээд Монгол улсын эдийн засагт хэрхэн нөлөөлөхийг 2005 оны салбар хоорондын баланс ашиглан шинжилгээ хийлээ.

Салбар хоорондын баланс дахь технологийн матриц нь 1-3 жилд тийм ч их өөрчлөлт ордоггүй бөгөөд Монгол улсын хувьд 2005 оны салбар хоорондын балансыг 2007 оны эцсийн байдлаар тооцсон. Иймд 2009 хүртэл энэ салбар хоорондын балансыг ашиглан статистик шинжилгээ хийх боломжтой.

**Хөдөө аж ахуйн салбарын улсын төсөв дэх хөрөнгө оруулалтыг шинжлэх нь** 2008 онд Хөдөө аж ахуйн салбарт улсын төсөв болон Монгол улсыг хөгжүүлэх сангийн эх үүсвэрээр нийт 29.2 тэрбум төгрөгийн хөрөнгө оруулалт хийхээр төлөвлөсөн байна<sup>3</sup>. Энэ төслийг хэрэгжсэн гэж үзье. Энэ хөрөнгө оруулалт нь бусад салбарын үйлдвэрлэл, цалингийн сан, ажил эрхлэлт, импортын бүтээгдэхүүний эрэлт зэрэгт хэрхэн нөлөөлөхийг салбар хоорондын баланс ашиглан тооцов.

Монгол улсын Хөдөө аж ахуй, ан агнуур, ойн аж ахуй салбарт 29.2 тэрбум төгрөгний хөрөнгө оруулалт хийснээр тухайн тус салбарын дотоодын бүтээгдэхүүний эрэлт нь 30.7 тэрбум төгрөгөөр нэмэгдэж, бусад дотоодын салбаруудын хувьд Уул уурхай, олборлох салбарын бүтээгдэхүүний эрэлт нь 57.62 сая төгрөг, боловсруулах салбарын бүтээгдэхүүний эрэлт нь 142.9 сая төгрөгөөр, цахилгаан, дулааны үйлдвэрлэлийн салбарын бүтээгдэхүүний эрэлт 130.6 сая төгрөгөөр, Барилгын салбарын бүтээгдэхүүний эрэлт 21.9 сая төгрөгөөр, Жижиглэн

<sup>3</sup> Монгол улсын 2008 оны төсвийн төсөл

бөөний худалдааны салбарын бүтээгдэхүүний эрэлтийг 468.3 сая төгрөгөөр, Зочид буудал зоогийн газрын салбарын бүтээгдэхүүний эрэлтийг 21.6 сая төгрөгөөр, Тээвэр агуулахын аж ахуйн, холбооны салбарын бүтээгдэхүүний эрэлтийг 470.4 сая төгрөгөөр, Санхүүгийн гүйлгээ хийх салбарын бүтээгдэхүүний эрэлтийг 337.2 сая төгрөг эрүүл мэнд нийгмийн халамжийн салбарын бүтээгдэхүүний эрэлтийг 119.6 сая төгрөгөөр тус тус нэмэгдүүлж байна. Энэ хөрөнгө оруулалтыг хийснээр Тээвэр агуулахын аж ахуйн, холбооны салбар болон жижиглэн бөөний худалдааны салбаруудын бүтээгдэхүүний эрэлтийг бусад салбаруудтай харьцуулахад илүү ихээр нэмэгдүүлж байна.

Харин орлогын үржүүлэгч буюу цалингийн сангийн хувьд энэ хөрөнгө оруулалтыг хийснээр хөдөө аж ахуйн салбарын цалингийн сан 1.2 тэрбум төгрөгөөр нэмэгдэх боломжтой бөгөөд бусад салбарын цалингийн сангийн хувь боловсруулах салбарын цалингийн сан 201.8 сая төгрөгөөр, Цахилгаан дулаан үйлдвэрлэлийн салбарын цалингийн сан 77.3 сая төгрөгөөр, Бөөний болон жижиглэн худалдаа, гэр ахуйн барааны засварлах үйлчилгээний салбарын цалингийн сан 81.2 сая төгрөгөөр, Тээвэр, агуулахын аж ахуй, холбооны салбарын цалингийн сан 21.8 сая төгрөгөөр, Санхүүгийн гүйлгээ хийх үйл ажиллагааны салбарын цалингийн сан 66.4 сая төгрөгөөр тус тус нэмэгдэх боломжтой юм. Нийт цалингийн сан нь 1.97 тэрбум төгрөгөөр нэмэгдэх боломжтой байна.

Ажил эрхлэлтийн үржүүлэгчийн хувьд дээрх хөрөнгө оруулалт хийгдсэнээр Хөдөө аж ахуйн салбарт ажлын байр 17065, боловсруулах салбарт 233, бөөний болон жижиглэн худалдаа, гэр ахуйн барааны засварлах үйлчилгээний салбарт 262 тус тус бий болж нийт 17814 ажлын байр шинээр бий болох боломжтой юм.

Импортын бүтээгдэхүүний үржүүлэгчийн хувьд хөдөө аж ахуйн салбарт хэрэглэх импортын бүтээгдэхүүний эрэлт 3.6 тэрбум төгрөгөөр нэмэгдэж, боловсруулах салбарын импортын бүтээгдэхүүний эрэлт нь 30.1 сая төгрөгөөр, бөөний болон жижиглэн худалдаа, гэр ахуйн барааны засварлах үйлчилгээний салбарын импортын бүтээгдэхүүний эрэлт нь 44 сая төгрөгөөр, Тээвэр, агуулахын аж ахуй, холбооны салбарын импортын бүтээгдэхүүний эрэлт 133 сая төгрөгөөр тус тус нэмэгдэж нийт импортын бүтээгдэхүүний эрэлт нь 3.9 тэрбум төгрөгөөр нэмэгдэж боломжтой байна.

***Барилгын салбарын улсын төсөв дэх хөрөнгө оруулалтыг шинжлэх нь***

2008 оны Барилга, хот байгуулалтын салбарын хөрөнгө оруулалтын төлөвлөгөөг боловсруулахдаа Засгийн газрын “40 000 айлын орон сууц” хөтөлбөрийг хэрэгжүүлэх, аймгийн төв, суурин газруудын оршин суугчдын амьдрах тав тухыг хангах, байгаль орчныг бохирдлоос хамгаалах, нийгмийн чанартай өвчлөлийг багасгах, нийслэлийн гэр хорооллыг орон сууцны хороолол болгон дахин төлөвлөлт хийх замаар агаарын бохирдлыг багасгах, Улаанбаатар хотыг тэлэх, ашиглагдаагүй газар, талбайг барилгажуулах, инженерийн байгууламжийг шинээр барьж байгуулахад улсын төсвөөс 19,1 тэрбум, Монгол улсыг хөгүүлэх сангаас 9,5

тэрбум төгрөг зарцуулахаар төлөвлөж байна<sup>4</sup>. Дээрх төсвийн төслийг хэрэгжсэн гэж үзээд Монголын эдийн засагт хэрхэн нөлөөлөхийг салбар хоорондын баланс ашиглан шинжилгээ хийлээ.

Монгол улсын Барилга, хот байгуулалтын салбарт 28.6 тэрбум төгрөгийн хөрөнгө оруулалт хийснээр тус салбарын дотоодын бүтээгдэхүүний эрэлт 29.2 тэрбум төгрөгөөр нэмэгдэж, дотоодын бусад салбараас авч хэрэглэх бүтээгдэхүүний эрэлт боловсруулах салбарын хувьд 5,2 тэрбум төгрөг, бөөний болон жижиглэн худалдаа, гэр ахуйн барааны засварлах үйлчилгээний салбарын хувьд 2.1 тэрбум төгрөгөөр, тээвэр, агуулахын аж ахуйн салбарын хувьд 3.2 тэрбум, санхүүгийн гүйлгээ хийх үйл ажиллагааны салбарын хувьд 1,6 тэрбум төгрөгөөр тус тус нэмэгдэх боломжтой. Дээрх дөрвөн салбарууд нь барилгын салбарт хөрөнгө оруулалт хийснээр бусад салбартай харьцуулахад бүтээгдэхүүний эрэлт нь илүү их байгаа салбарууд юм. Хэрэв барилгын салбарт ийм хэмжээний хөрөнгө оруулалт хийснээр дотоодын завсарын бүтээгдэхүүний эрэлт нийт 45.9 тэрбум төгрөгөөр нэмэгдэх боломжтой байна.

Харин орлогын үржүүлэгч буюу цалингийн сангийн хувьд энэ хөрөнгө оруулалтыг хийснээр барилга, хот байгуулалтын салбарын цалингийн сан нь 2.9 тэрбум төгрөгөөр, бусад салбарын цалингийн сангийн хувьд боловсруулах салбарын цалингийн санг 1.24 тэрбум төгрөгөөр, тээвэр, агуулахын аж ахуй, холбоо салбарын цалингийн санг 631.9 сая төгрөгөөр, Цахилгаан, дулааны үйлдвэрлэл, усан хангамжийн салбарын цалингийн санг 389.5 сая төгрөгөөр тус тус нэмэгдүүлж нийт цалингийн санг 6.49 тэрбум төгрөгөөр нэмэгдүүлэх боломжтой байна.

Ажил эрхлэлтийн үржүүлэгчийн хувьд дээрх хөрөнгө оруулалт хийгдсэнээр барилгын салбарт ажлын байр 4318, боловсруулах салбарт 1387, бөөний болон жижиглэн худалдаа, гэр ахуйн барааны засварлах үйлчилгээний салбарт 1133 хөдөө аж ахуй, ан агнуур, ойн аж ахуй 3720 ажлын байр тус тус бий болж нийт 11552 ажлын байр шинээр бий болох боломжтой юм.

Импортын бүтээгдэхүүний үржүүлэгчийн хувьд барилгын салбарт хэрэглэх импортын бүтээгдэхүүний эрэлт 8.63 тэрбум төгрөгөөр нэмэгдэж, боловсруулах салбарын импортын бүтээгдэхүүний эрэлт 1.1 тэрбум төгрөгөөр, тээвэр, агуулахын аж ахуй, холбооны салбарын импортын бүтээгдэхүүний эрэлт 904.4 сая төгрөгөөр тус тус нэмэгдэж нийт импортын бүтээгдэхүүний эрэлт 11.6 тэрбум төгрөгөөр нэмэгдэх боломжтой байна. Тооцооллыг хавсралт-8 үзнэ үү.

***Оюу толгойн хөрөнгө оруулалтыг салбар хоорондын баланс ашиглан шинжлэх нь***

Айвенхоу Майнз Монголиа Инк ХХК нь Орд ашиглалтын цогцолбор төлөвлөгөөгөөр “Оюу Толгойн” орд газарт хөрөнгө оруулалтыг дараах байдлаар хийхээр төлөвлөж байжээ.

<sup>4</sup> Монгол улсын 2008 оны төсвийн төсөл

**Хүснэгт. 3 “Оюу Толгойг” орд газарт шаардагдах хөрөнгө оруулалт**

	Ам.доллар	1\$=1400₮ тооцов
1-р үе ил уурхай (2008)	<b>1.4 тэрбум ам.доллар</b>	<b>1.96 трил.төгрөг</b>
2-р үе далд уурхай (2015)	1.6 тэрбум ам.доллар	2.24 трил.төгрөг
Урсгал (2008-2048)	2.6 тэрбум ам.доллар	3.64 трил.төгрөг
Нийт	5.6 тэрбум ам.доллар	7.84 трил.төгрөг

*Эх үүсвэр: Айвенхоу Майнз Монголиа Инк ХХК-ны 2006 онд хийж буй төлөвлөлт*

Хэрэв уг хөрөнгө оруулалт “Уул уурхайн салбарт” хийгдвэл Монголын эдийн засагт хэрхэн нөлөөлөхийг салбар хоорондын баланс ашиглан шинжилж үзье.

Монгол улсын Уул уурхайн салбарт 1.96 триллион буюу 1960 тэрбум төгрөгийн хөрөнгө оруулалт хийснээр тус салбарын дотоодын бүтээгдэхүүний эрэлт 1.983 триллион төгрөгөөр, дотоодын бусад салбараас авч хэрэглэх бүтээгдэхүүний эрэлтийн хувьд Боловсруулах салбарын бүтээгдэхүүний эрэлт 59.1 тэрбум төгрөгөөр, Цахилгаан, дулааны үйлдвэрлэл, усан хангамжийн салбарын бүтээгдэхүүний эрэлт 73.1 тэрбум төгрөгөөр, Тээвэр, агуулахын аж ахуй, холбооны салбарын бүтээгдэхүүний эрэлт 90.6 тэрбум төгрөгөөр, Санхүүгийн гүйлгээ хийх үйл ажиллагааны салбарын бүтээгдэхүүний эрэлт 70.45 тэрбум төгрөгөөр тус тус нэмэгдэж, дотоодын нийт завсрын бүтээгдэхүүний эрэлт 2.4 триллион төгрөгөөр нэмэгдэх боломжтой байжээ.

Харин орлогын үржүүлэгч буюу цалингийн санд энэ хөрөнгө оруулалт хэрхэн нөлөөлөхийг тооцоход уул уурхайн салбарын цалингийн санд 152.6 тэрбум төгрөгөөр, боловсруулах салбарын цалингийн санг 38.9 тэрбум төгрөгөөр, цахилгаан, дулааны үйлдвэрлэл, усан хангамжийн салбарын цалингийн санг 24.9 тэрбум төгрөгөөр, тээвэр, агуулахын аж ахуй, холбооны салбарын цалингийн санг 21.9 тэрбум төгрөгөөр тус тус нэмэгдүүлж нийт цалингийн санг 284.9 тэрбум төгрөгөөр нэмэгдүүлэх боломжтой байна.

Ажил эрхлэлтийн үржүүлэгчийн хувьд “Оюу толгойн” хөрөнгө оруулалт төлөвлөөний дагуу хийгдсэнээр аль салбарт ямар ажлын байр бий болж буйг тооцов. Уул уурхайн салбарт 83286 ажлын байр, боловсруулах үйлдвэрийн салбарт 43468 ажлын байр, бөөний болон жижиглэн худалдаа, гэр ахуйн барааны засварлах үйлчилгээний салбарт 35897 ажлын байр, зочид буудал, зоогийн газарын салбарт 5352 ажлын байр гэх мэт салбар бүр дээр ажлын байр нэмэгдэж, ийм хөрөнгө оруулалтын үр дүнд эдийн засагт нийт 327'174 ажлын байр шинээр бий болох боломжтой байжээ.

Харин импортын бүтээгдэхүүний хувьд дээрх хөрөнгө оруулалт хийгдсэнээр уул уурхайн олборлох салбарын хэрэглэх импортын бүтээгдэхүүний эрэлт 362.71 тэрбум төгрөгөөр, боловсруулах салбарын хэрэглэх импортын бүтээгдэхүүний эрэлт 12.45 тэрбум төгрөгөөр, цахилгаан, дулааны үйлдвэрлэл, усан хангамжийн салбарын импортын бүтээгдэхүүнийг хэрэглэх эрэлт 12 тэрбум төгрөгөөр, тээвэр,

агуулахын аж ахуй, холбооны салбарын импортын бүтээгдэхүүнийг хэрэглэх эрэлт 25.6 тэрбум төгрөгөөр тус тус нэмэгдэж, нийт салбаруудад хэрэглэгдэх импортын бүтээгдэхүүний эрэлт 440.8 тэрбум төгрөгөөр нэмэгдэх боломжтой байжээ.

Хэрэв “Оюу толгой” орд газарт 1.4 ам.долларын хөрөнгө оруулалт хийгдсэн бол Монгол улсын эдийн засагт маш хүчтэй нөлөө үзүүлэх нь дээрх тооцооллоос харагдаж байна. Гэхдээ салбар хоорондын балансын шинжилгээ нь тоон үзүүлэлтийг илтгэх боломжтой боловч чанарын үзүүлэлтийг тийм ч их тусгаж чаддаггүй юм. Иймд хөрөнгө оруулалтын шийдвэрүүдийг гаргахдаа олон талаас нь судалсны үндсэн дээр шийдвэр гаргах нь оновчтой юм.

### *Дүгнэлт*

#### *Судалгааны ажлын үр дүнг нэгтгэн авч үзвэл:*

➤ 2005 оны салбар хоорондын балансын гарцын үржүүлэгчүүдээс харахад Монгол улс барилга, боловсруулах салбаруудыг дэмжсэнээр үйлдвэрлэлийг илүү богино хугацаанд нэмэгдүүлэх боломжтой. Түүнчлэн дотоодын үйлдвэрлэлийг нэмэгдүүлэхийн тулд боловсруулах болон санхүүгийн гүйлгээ хийх үйл ажиллагаа гэсэн салбаруудыг дэмжсэнээр дотоодын үйлдвэрлэлийг илүү хурдан нэмэгдүүлэх боломжтой.

➤ Монгол улсын хувьд боловсролын салбарт хөрөнгө оруулалт хийснээр бусад салбартай харьцуулахад илүү ихээр цалингийн санг нэмэгдүүлэх боломжтой бөгөөд хөдөө аж ахуйн салбарын бүтээгдэхүүний эцсийн хэрэглээ нэмэгдэхэд цалингийн санд бусад салбартай харьцуулахад тийм ч их нөлөө үзүүлэхгүй гэсэн дүгнэлтэнд хүрч байна.

➤ Монгол улсад ажлын байрыг нэмэгдүүлэхийн тулд зочид буудал, зоогийн газар, эрүүл мэнд, нийгмийн халамж, хөдөө аж ахуй, ан агнуур, ойн аж ахуй, боловсрол гэсэн салбаруудыг дэмжихэд ажил эрхлэлтэд илүү нөлөө үзүүлнэ.

➤ Барилга, тээвэр, агуулахын аж ахуй, холбоо, боловсруулах гэсэн гурван салбарын хөрөнгө оруулалт, эцсийн хэрэглээний өсөлт бусад салбартай харьцуулахад илүү ихээр импортын бүтээгдэхүүний эрэлтийг нэмэгдүүлнэ.

➤ 2008 оны улсын төсвөөр төлөвлөсөн хөдөө аж ахуйн салбарт хийх хөрөнгө оруулалтыг салбар хоорондын баланс ашиглан шинжлэхэд уг салбарын хөрөнгө оруулалтаар дотоодын завсрын үйлдвэрлэлийн эрэлт 32.6 тэрбум төгрөгөөр, нийт цалингийн сан 1.97 тэрбум төгрөгөөр, импортын бүтээгдэхүүний эрэлт 3.88 тэрбум төгрөгөөр тус тус нэмэгдэх боломжтой бөгөөд зөвхөн энэ салбарын хөрөнгө оруулалтын нөлөөгөөр шинээр нийтдээ 17814 ажлын байр бий болох боломжтой байна.

➤ 2008 оны улсын төсвөөр төлөвлөсөн барилгын салбарт оруулах 28.6 тэрбум төгрөгийн хөрөнгө оруулалтыг салбар хоорондын баланс ашиглан төрнөхөл



дотоодын завсрын үйлдвэрлэлийн эрэлт 45.9 тэрбум төгрөгөөр, нийт цалингийн сан 6.49 тэрбум төгрөгөөр, импортын бүтээгдэхүүний эрэлт 11.6 тэрбум төгрөгөөр тус тус нэмэгдэх боломжтой бөгөөд зөвхөн энэ салбарын хөрөнгө оруулалтын нөлөөгөөр шинээр нийтдээ 11552 ажлын байр бий болох боломжтой байна.

### *Санал, зөвлөмж*

- Монгол улсын салбар хоорондын балансыг илүү боловсронгуй болгохын тулд дараах саналыг дэвшүүлж байна.
- Энэ судалгааны ажилд салбар хоорондын балансын зөвхөн эрэлтийн талын авч судалсан. Иймд дараа дараагийн судалгаанд нийлүүлэлтийн талаас нь судалгаа хийж болно.
- Аль болох боломжтой богино хугацаанд салбар хоорондын балансыг шинэчлэн гаргаж байвал нь эдийн засгийн макро түвшний прогноз хийхэд илүү ач холбогдолтой.
- Монгол улсад өнөөгийн байдлаар албан ёсны судалгаа шинжилгээнд ашиглаж болох 2005 оны салбар хоорондын баланс байна. Динамик салбар хоорондын балансуудтай болсноор эдийн засгийн бүтцийн өөрчлөлтийг судлах боломжтой.
- Мөн Монгол улсын салбар хоорондын балансыг бусад улсын салбар хоорондын баланстай харьцуулан судалснаар эдийн засгийн бүтцийг харьцуулах боломж бий болно.

### *Ашигласан ном зүй.*

1. Thijs ten Raa, 2005, “The economics of Input-Output analysis” Cambridge University Press
2. О.Төлеу, (2000), Монголын салбар хоорондын балансын динамик загвар боловсруулах асуудал, УБ, ЭЗШУ-ны боловсролын доктор (Ph)-ын зэрэг горилсон диссертаци
3. Takahiro Akita,(2007) , “The economics of Input-Output analysis” Japan, international University of Japan, Lectures
4. Christian Lager, (2000), The Dynamic Leontif Model and the Theory of Endogenous Growth, Economic Systems Research Journal, Vol.12
5. J.Dewhursts, G.Hewings and R.Jensen, (1991), The Relative Importance of Input Coefficients and Transactions in Input Output Structure, in New Interpretations and Extensions of Regional Input Output Model, pp51-65
6. ҮСХ, (2008), Салбар хоорондын 2005 оны тэнцлийн үр дүн, түүнд үндэслэсэн шинжилгээ, УБ
7. С.Будням, Ц.Батсүх, (1996), Математик эдийн засаг, УБ, Математикийн хүрээлэн, х237-266