

1

ЗАХ ЗЭЭЛИЙН ОНОЛ: ХӨДӨЛМӨРИЙН ЗАХ ЗЭЭЛ

П.Лувсандорж

Монгол Улсад хөдөлмөрийн зах зээл үүсэх, төлөвших шатандаа байна. Түүний цаашдын өсөлт, хөгжил нь нийт зах зээлийн харилцаа, үндэсний эдийн засгийн өсөлт, хөгжилтэй харилцан хамааралтай. Хөдөлмөрийн зах зээл нь эдийн засагтаа эргээд нөлөөлнө.

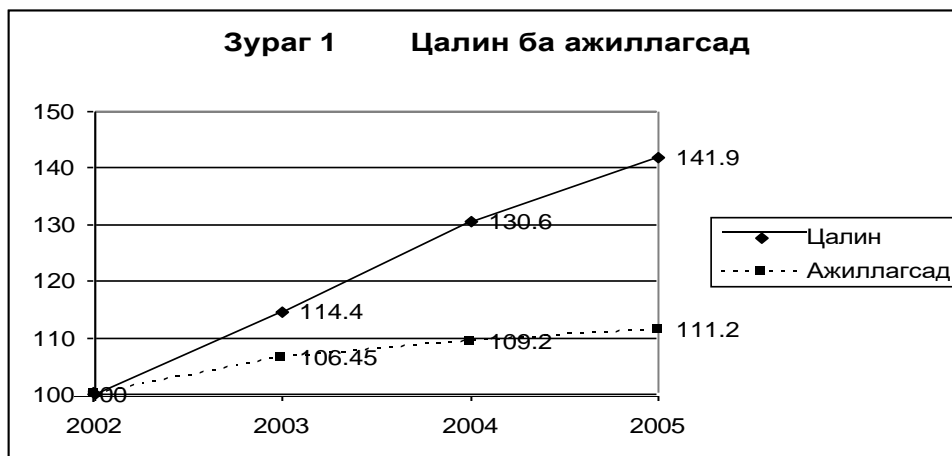
Хөдөлмөрийн зах зээл нь юуны өмнө бодит цалингийн өсөлттэй шууд хамааралтай. Бодит цалингийн өсөлт нь хөдөлмөрийн нийлүүлэлтийг нэмэгдүүлнэ. Харин бодит цалин буурсан тохиолдолд хөдөлмөрийн эрэлт багасна. Энэ бол ажил эрхлэлтийн буюу хөдөлмөр зарцуулалтын түвшин нь тэрхүү ажил эрхлэлтийн түвшний бодит цалинтай нэгэн цэгт огтлолцох тохиолдолд хөдөлмөрийн зах зээл тэвцвэрээ олно гэсэн шинэ сонгодог загвар. Амьдрал дээр энэ нь зөрчилтэй байдаг ч хөдөлмөрийн зах зээлийг энэ загвараар залж болох шинжлэх ухааны үндэслэлтэй.

Судалгаанаас үзэхэд 2002-2005 онуудад дундаж цалин 41,9 хувиар; хөдөлмөр зарцуулалт 11,2 хувиар тус тус өссөн байна.

Хүснэгт 1.

Цалин ба ажиллагсад

	2002	2003	2004	2005
ндаж цалин мян.төг	71.3	81.5	93.1	101.2
Хувь	100	114.3	130.6	141.9
иллагсад мян.хүн	870.8	926.5	950.5	968.3
Хувь	100	106.4	109.2	111.2



Цалингийн өсөлт нь ажил эрхлэлтийг нэмэгдүүлэхэд нөлөөлжээ. Ажиллагсадын тоо 2003 онд 55,7 мян.хүнээр; 2004 онд 24,0 мян.хүнээр; 2005 онд 17,8 мян. хүнээр тус тус нэмэгдсэн байна.

Хөдөлмөрийн үнэлгээ зах зээлийн зарчимд хүрч хөгжөөгүй. Хөдөлмөрийн үр дүнгээр хөлс олгох зарчим зөрчигдөх нь өргөн хүрээтэй. Хувийн болон улсын секторын цалингийн хэмжээ хоорондоо их ялгаатай бас тэгээд зөрчилтэй. Хөдөлмөрийн зах зээлд оролцогчдын эдийн засгийн хүч чадал ерөнхийдөө дорой, дотроо эрс тэс ялгаатай. Энэ бүхэн бол хөдөлмөрийн зах зээл цаашид өсч торних Монгол орчин болж байна. Тэжээл муутай хөрс гэсэн үг, бордоо хэрэгтэй. Энэ бол төрийн зохицуулалт.

Хөдөлмөрийн зах зээл нь ажил эрхлэлт, бүтээгдэхүүн гаргалтаас шууд хамааралтай. Үүнийг бүтээгдэхүүний гаргалт нь хөдөлмөр зарцуулалттай шууд холбоонд байдгийг харуулдаг үйлдвэрлэлийн функцээр илэрхийлж болно.

$$Y = a N$$

Y - бүтээгдэхүүн гаргалтын хэмжээ

N - хөдөлмөр зарцуулалтын хэмжээ буюу ажил эрхлэлт

a - зарцуулалтын коэффициент буюу хөдөлмөрийн бүтээмж

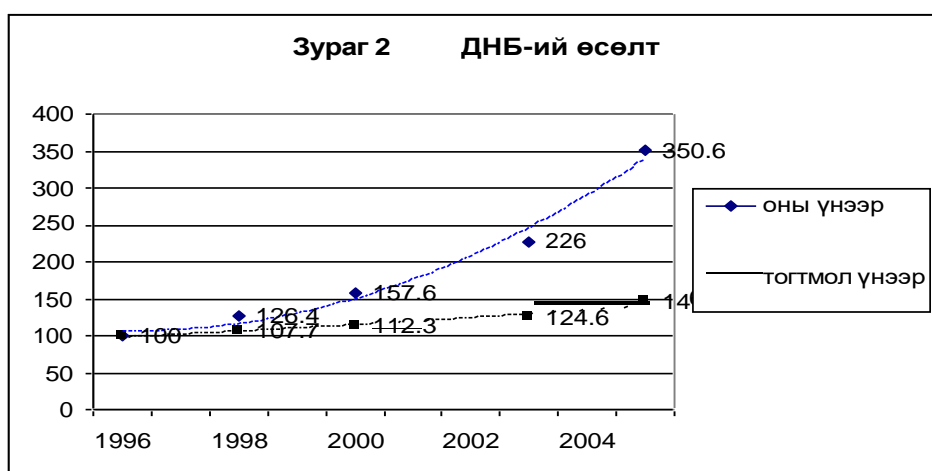
Хөдөлмөрийн бүтээмж бол бүтээгдэхүүний гаргалтыг хөдөлмөрийн зарцуулалтад оногдуулсан харьцаа (Y/N) : нэг цагийн хөдөлмөрт хэдэн бүтээгдэхүүн оногдох вэ? гэх жишээтэй. Их төлөв, бүтээмж нь эдийн засгийн өсөлтийн үед өндөр, уналтын болон түүний өмнөхөн үед бага байдаг жамтай.

Хөдөлмөрийн зах зээлийн үндсэн үзүүлэлтүүдийн 10 жилийн судалгаанаас үзэхэд дотоодын нийт бүтээгдэхүүн (ДНБ) 3,5 дахин нэмэгдсэн харагдах юм. Энэ бол маш өндөр өсөлт, үнэ болон бусад шалтгаантай холбоотой байж таарна.

Хүснэгт 2

ДНБ-ний өсөлт

	1996	2000	2005
ДНБ: оны үнээр сая ₮	646.559	1018.886	2266.505
1996 онтой харьцуулсан хувь	100	157.6	350.6
2000 оны үнээр сая ₮	907.222	1018.886	1329.455
1996 онтой харьцуулсан хувь	100	112.3	146.5
Зөрүү (+, -) сая ₮	+320.663	-	-937.050
Хувь	49.6	-	41.3

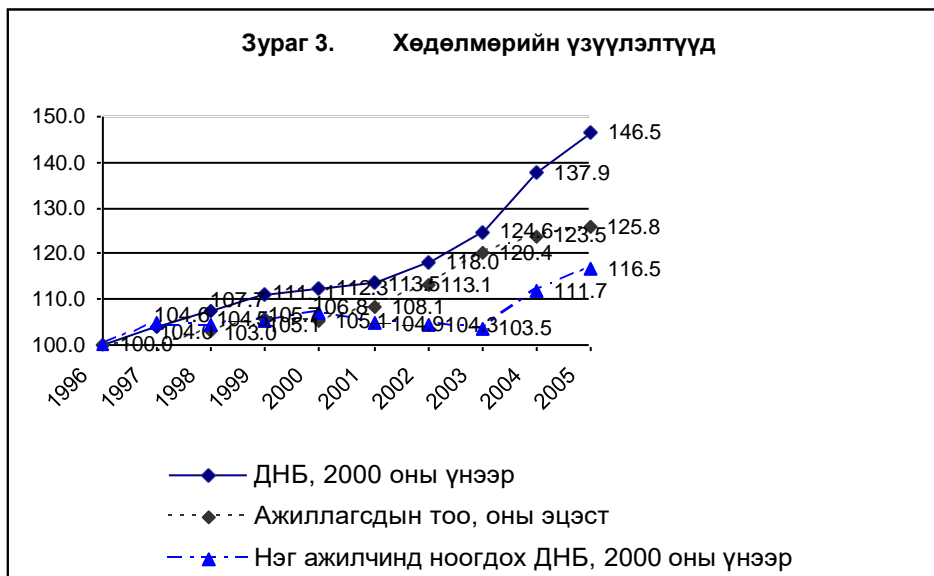


Харин 2000 оны тогтмол үнээр бол ДНБ 46,5 хувийн өсөлттэй байна. Энэ бол ойролцоо үзүүлэлт байж таарна.

Хүснэгт 3

Хөдөлмөрийн үзүүлэлтүүд

	1996	2000	2005
ДНБ: 2000 оны үнээр сая ₮	907.222	1018.886	1329.455
1996 онтой харьцуулсан хувь	100	112.3	146.5
Ажиллагсад оны эцэст мян.хүн	769.3	809.0	968.3
1996 онтой харьцуулсан хувь	100	105.1	125.8
Нэг ажилчинд оногдох ДНБ мян.₮	1178.8	1259.5	1372.9
1996 онтой харьцуулсан хувь	100	106.8	116.5



Арга зүйн хувьд үйлдвэрлэлийн функц нь бүтээгдэхүүн гаргалтын хэмжээг, үйлдвэрлэлийн бусад хүчин зүйлсийн, жишээлэхэд капиталын зарцуулалтын тухайн нөхцөлд, хөдөлмөр зарцуулалтын хэмжээтэй холбож өгдөг.

Маш ерөнхий утгаар, хөдөлмөрийн зах зээлийн үүсэл, хөгжлийн 10 жилийн (1996-2000) ерөнхий зургийг доорх байдлаар харуулж болох мэт.

$$L_{mar} = \frac{Y^2}{YN\varrho} = \frac{aN^2}{aN\varrho} = \frac{1372.9 \times 968.3}{1178.8 \times 769.6} = \frac{13.29.379.0}{907.204.5} = 146.5$$

Өөрөөр хэлбэл, энэ хугацаанд ажил эрхлэлт 25,8 хувиар; хөдөлмөр зарцуулалт 16,5 хувиар; дотоодын нийт бүтээгдэхүүн 46,5 хувиар тус тус өссөн байна. Эдгээр бол хөдөлмөрийн зах зээлийн тэнцвэрийг хангах гол үзүүлэлтүүд. Энэ бол хөдөлмөрийн зах зээл бараг 50 хувиар өссөн байх боломжтой гэсэн үг.

Хөдөлмөрийн зах зээл нь бүрэн ажил эрхлэлт байгаа нөхцөлд ямагт тэнцвэрээ хадгалж байна. Энэ бол нийт нийлүүлэлт нь энэхүү тооны хөдөлмөрөөр бүтээгдсэн бүтээгдэхүүн гаргалтын хэмжээтэй тэнцүү байна гэсэн үг.

Ажил эрхлэлтийн түвшин өндөр байхад цалингийн үнэлгээ өсч, доогуур байхад унаж байдаг. Цалингийн үнэлгээ нэмэгдэх нь аажмаар үнийн өсөлтөд хүргэнэ. Хөдөлмөрийн зах зээлийн тэнцвэрийг хадгалж байх нь маш чухал. Ажиллах хүчний эрэлт нь нийлүүлэлтээс бага байвал ажилгүйдэл, их байвал ажиллах хүчний

хомсдол үүсдэг. Монгол Улсын хөдөлмөрийн зах зээлийн ерөнхий онцлог нь жирийн түвшинд ажилгүйдэлтэй, мэрэгшлийн түвшинд ажиллах хүчний хомсдолтой, хөдөө нутагт хөдөлмөрийн зах зээлийг төлөвшүүлэх асуудал тулгамдаж байгаад оршино.

Шилжилтийн үед манай орны тухайд өвөрмөц буюу шинэ гэж хэлж болох том бэрхшээл ур чадварын үл зохицол болоод байна. Ажиллах хүчний мэдлэг, мэрэгшил хөдөлмөрийн зах зээлийн эрэлт хэрэгцээнд нийцэхгүй болоод байна гэсэн үг. Дэлхийн банкны тодорхойлолтын дагуу, суурь ур чадвар (цаашид сурах, ажиллах, амьдрахад шаардагдах наад захын чадавхиуд, биеэ авч явах үндсэн чадварууд болох шургуу цөхрөлтгүй байдал, хувийн сахилга бат, өөртөө итгэлтэй байдал) болон түүний дараагийн ур чадваруудыг (сэтгэн бодох, дээд зэргийн биеэ авч явах байдал буюу шийдвэр гаргах, багаар ажиллах, зөрчил, маргааныг хэлэлцэн зохицуулах, эрсдэлийг удирдах, бодит амьдралын орчин нөхцөлд тохирсон мэдлэг, тусгай нарийн мэргэжлийн ур чадварууд) эзэмших шаардлага бүх түвшинд тавигдаж байна.

Хөдөлмөрийн зах зээл нь ажилгүйдлээс урвуу хамааралтай. Ажилгүйдэл өсч байхад цалин хөлсний инфляцийн хурдац буурч байдаг. Үүнийг Филипсийн муруйгаар илэрхийлдэг. Энэхүү муруй ёсоор цалин нэмэгдсэн бол ажилгүйдэл буурах ёстой гэнэ.

Хэвийн хэмжээний ажилгүйдлийг u^* үсгээр тэмдэглээд Филипсийн энгийн муруйг

$$g = -\epsilon (u - u^*) \quad \text{гэж бичье.}$$

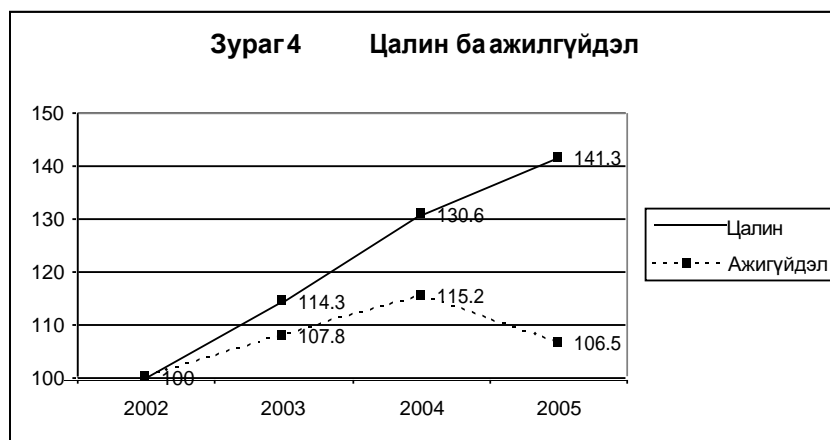
ϵ - ажилгүйдэлд цалингийн нөлөөлөх хэмжээ

Энэ тэгшитгэл ажилгүйдэл хэвийн түвшнээс давахад цалин буурч, өөрөөр $u > u^*$ байх бөгөөд ажилгүйдэл хэвийн түвшнээс буурахад тэр өсдөг болохыг харуулна.

Хүснэгт 4

Цалин ба ажилгүйдэл

	2002	2003	2004	2005
Дундаж цалин мян.төг	71.3	81.5	93.1	101.2
Хувь	100	114.3	130.6	141.3
Бүртгэлтэй ажилгүйчүүд мян.хүн	30.9	33.3	35.6	32.9
Хувь	100	107.8	115.2	106.5



Цалингийн өсөлт нь ажилгүйдлийг бууруулах нөлөөтэй, 2002-2005 онуудад ажилгүйдлийн түвшин бараг хэвэндээ, бага зэрэг буурах хандлагатай. Энэ нь хөдөлмөрийн зах зээл дээр далд ажилгүйдэл багагүй байгаа болон ажиллах хүчний нөөц буурч байгаатай холбоотой байж болох юм.

Хөдөлмөрийн зах зээлийг өргөжүүлэн хөгжүүлэхийн тулд ажиллагсадын тоог нэмэгдүүлэх, ажилгүйчүүдийн тоог бууруулах бодлогын зөвлөмж, арга хэмжээнүүд хэрэгтэй.

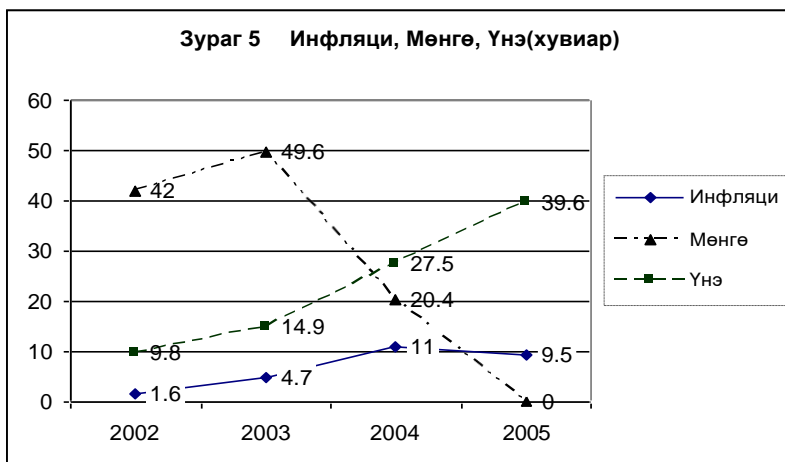
Хөдөлмөрийн зах зээл нь бараа, үйлчилгээний үнээс хамааралтай. Хөдөлмөр зарцуулалт, бодит цалин аль алин нь хэвээрээ байхад, нийт эрэлтийг нэмэгдүүлдэг мөнгөний тоо нэмэгдсэн тохиолдолд бараа, үйлчилгээний үнэ өсч болно. Нэмэгдүүлсэн мөнгөний тоо үнийн өсөлт тэнцүү тохиолдолд хөдөлмөрийн зах зээл тэнцвэртэй хэвээр үлдэнэ.

2002-2005 онуудад цалин хөлсний өсөлт нь мөнгөний нийлүүлэлтийг нэмэгдүүлэхэд хүргэсэн; улмаар мөнгөний нийлүүлэлтийн өсөлтийг дагаж бараа үйлчилгээний үнийн болон инфляцийн түвшин нэгэн зэрэг дээшилсэн харагдана.

Хүснэгт 5

*Инфляц, мөнгө, үнэ
(хувиар)*

	2002	2003	2004	2005
фляцийн жилийн түвшин	1.6	4.7	11.0	9.5
энгөний нийлүүлэлтийн өөрчлөлт	42.0	49.6	20.4	0.0
рэглээний бараа, үйлчилгээний ийн ерөнхий индекс 2000.12 = 100	109.8	114.9	127.5	139.6



Мөнгөний нийлүүлэлтийг гэнэт нэмэгдүүлэх нь бүтээгдэхүүний гаргалтыг өсгөх нөлөөтэй. Материалын үнэ нь цалинтай хамт зардал ба үнийг тодорхойлдог. Материалын үнэ өөрчлөгдөхөд бүтээгдэхүүний үнэ өөрчлөгдөнө. Ийм болохоор бодит цалин ч бас өөрчлөгдөнө.

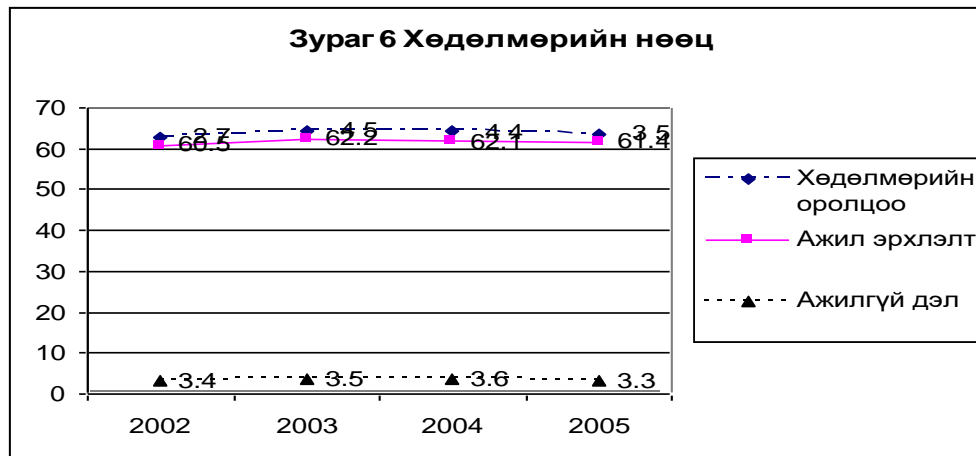
Хөдөлмөрийн зах зээл нь хөрөнгө оруулалт, технологийн дэвшлээс хамааралтай. Хөрөнгө оруулах, технологи сайжруулах замаар үйлдвэрлэл, үйлчилгээг нэмсэн ч хөдөлмөр зарцуулалт хэвээр үлдэж болно. Энэ бол бүтээмжээр дамжуулж хөдөлмөрийн зах зээлийг өргөжүүлнэ гэсэн үг.

Ажил эрхлэлтийн үндсэн үзүүлэлтүүдээс 2002-2005 онуудад хөдөлмөрийн зах зээл хөдөлгөөн багатайн дээр ажиллах хүчний нөөц багатай нь харагдана. Ажилгүйдлийн түвшин доогуур харагдавч тооцоонд ороогүй далд ажилгүйдэл, дутуу ажил эрхлэлт их байгаа. Эдгээр бол үндэсний эдийн засгийн бүтэц, хөгжлийн түвшинтэй, хүн амын тоо, ажил эрхлэлттэй холбоотой хөдөлмөрийн зах зээлийн монголын онцлог шинжүүд.

Хүснэгт 6.

Хөдөлмөрийн нөөц

	2002	2003	2004	2005
Хөдөлмөрийн насны (мян.хүн)	1439.2	488.9	1531.1	1577.0
ЭЗ идэвхтэй	901.7	959.8	986.1	1001.2
Үүнээс: Ажиллагчид	870.8	926.5	950.5	968.3
Ажилгүй	30.9	33.3	35.6	32.9
Ажиллах хүчний оролцооны түвшин (хувиар)	62.7	64.5	64.4	63.5
Ажил эрхлэлтийн түвшин	60.5	62.2	62.1	61.4
Ажилгүйдлийн түвшин	3.4	3.5	3.6	3.3



Хөдөлмөрийн зах зээлд ажил эрхлэгч, ажил олгогч, засгийн газар оролцож байдаг нь нийтлэг. Ажил эрхлэгч нь бага ажиллаж их цалин авах, засгийн газраас их халамж авах; ажил олгогч нь бага цалин өгч их ажил хийлгэх, засгийн газраас их дэмжлэг авах; Засгийн газар нь их ажил хийлгэж бага дэмжлэг үзүүлэх тус тусын ашиг сонирхолтой байдаг нь бас нийтлэг. Зах зээлд оролцогч тус бүрийн өөр өөр ашиг сонирхолын нэгдлийг бүтээмж гэсэн нэгэн цэг дээр олж болно. Өөрөөр хэлбэл: бүтээмж сайтай бол их цалин авна гэсэн ерөнхий зарчим. Энэ зарчмаас хэн ч татгалзаж чадахгүй.

Нийт эдийн засгийн хүрээнд хөдөлмөрийн бүтээмжийн өсөлт тогтмол үнээр нэг ажилчны нэмүү өртөг байдаг.

Хүснэгт 7 Салбарын бүтэц (%)

	1996		2005	
	ажиллагсад	нэмүү өртөг	ажиллагсад	нэмүү өртөг
- Хөдөө аж ахуй	46.5	36.4	39.9	25.5
- Аж үйлдвэр	17.5	22.1	16.8	24.4
• уул уурхай	2.4	11.5	4.1	15.3
- Үйлчилгээ	36.0	41.5	43.3	50.1
• тээвэр	4.1	8.2	4.4	12.8
• худалдаа	8.9	12.9	14.6	17.7

Судалгаанд хамрагдсан 10 жилд үндэсний эдийн засагт эзлэх байр ажиллагсадын тухайд: хөдөө аж ахуй 46.5 хувиас 39.9; аж үйлдвэр 17.5 хувиас 16.8 хувь болж буурсан байхад үйлчилгээний салбар 36.0 хувиас 43.3 хувь болж өссөн; нэмүү өртгийн тухайд: хөдөө аж ахуй 36.4 хувиас 25.5 хувь болон буурч аж үйлдвэр 22.1 хувиас 24.4; үйлчилгээ 41.5 хувиас 50.1 хувь болж тус тус нэмэгдсэн байна. Түүнчлэн 2005 оны байдлаар нийт ажиллагсадын 39.9 хувь оногдож буй хөдөө аж

ахуйд нэмүү өртгийн 25.5 хувь оногдож Монголын хөдөө аж ахуйн бүтээмж буурч байна. Монгол

Улс бол дэлхийн хэмжээнд хамгийн олон хүн ажилладаг нүүдлийн мал аж ахуй голлосон хөдөө аж ахуйтай орон, хөдөө аж ахуйн бүтээмж ингэж буураад байвал нийт эдийн засаг нь яаж өсөх талаар бодох хэрэгтэй. Энэ бол онцгой анхаарал татах том асуудал. Гэтэл нийт ажиллагсадын 16.8 хувийг эзлэдэг аж үйлдвэр нэмүү өртгийн 24.4 хувийг бүтээж байна. Түүний дотор: нийт ажиллагсадын дөнгөж 4 хувийг эзэлдэг уул уурхай 15.3 хувийг бүтээж байна гээд боддоо! Бүтээмжийн ач холбогдол асар их байгаа биз. Шинэ үйлдвэрүүд бас эхлээгүй байна гээд боддоо!

Үйлчилгээний салбар бүтээмж ихтэй байгаа нь цаг үеэ дагасан өөр асуудал. Худалдахын тулд, үйлчилхийн тулд бүтээх хэрэгтэй, бас гадаадад гарцтай байх хэрэгтэй.

Зах зээлийн хуулиар бол ашиг ихтэй салбар тийш ажиллах хүч урсах ёстой. Гэтэл арай тийм биш. Монголын үндэсний эдийн засаг шилжиж буй; хөгжиж буй шинжээ хадгалсаар, зах зээлийн гэсэн бүрэн агуулгатай болж чадаагүй байна. Тиймээс ч эдийн засгийн шинжлэх ухааны онолтой амьдралын бодит байдлыг харьцуулан судлаж номын биш байгаа зүйлсийг номонд нь оруулж байж зах зээлийн замаар хөгжинө шүү дээ. Энэ бол дутуугий нь гүйцээх, дундуурыг нь дүүргэх асар их ажил үлдээд байна гэсэн үг.

Эцэст нь зах зээлийн эдийн засагт хөдөлмөрийн зах зээл ямар байртай байдгийг хөдөлмөрийн бүтээмжийн ач холбогдол хичнээн их байдгаар, хөгжилд үзүүлдэг хүний хүчин зүйлийн нөлөөгөөр тус тус төлөөлүүлэн хэлэлтэй. Монгол оронд хөдөлмөрийн зах зээлийг төлөвшүүлэх талаар хөдөлмөр, боловсрол эрхлэсэн төрийн байгууллагууд, үйлдвэрчний эвлэлүүд цаг алдалгүй бодлого, зохицуулалтын тодорхой ажлууд хийвэл зах зээлийн хөгжилд, эдийн засгийн өсөлтөд том хувь нэмэр оруулна даа!