

Монгол Улсын хүн амын 2014 оны ядуурах эмзэг байдлын үнэлгээ

Г.Цагаач (Ph.D)¹
МУИС-ийн Эдийн засгийн тэнхим

Хураангуй

Бусад хөгжиж буй орны нэгэн адил, ядуурлын чиглэлийн судалгаа Монгол Улсад зохих түвшинд хийгдэж ирсэн ч хүн амын ядуурах эмзэг байдлын асуудал бараг хөндөгдөж байсангүй. Ядуурлыг бууруулах бодлого төдийлөн үр дүнтэй хэрэгжиж чадахгүй байгаагийн нэг гол шалтгаан нь хүн амаа ядуурахаас сэргийлэх тал дээр дорвитой ажил хийхгүй байгаатай холбоотой хэмээн үзэж болно. Энэ судалгаанд Монгол Улсын хүн амын 2014 оны ядуурах эмзэг байдлыг учир шалтгааных нь хамт үнэлэн тооцож, ядуурлын динамик талыг судлан, тодруулахыг гол зорилго болгосон.

Судалгааны үр дүнгээс 2014 онд Монгол Улсын хүн амын ядуурах эмзэг байдлын түвшин ядуурлынх нь түвшингээс өндөр байсан нь нотлогдож буй бөгөөд энэ нь хүн амын ядуурлын өнөөгийн төлөв байдлын ex-post судалгаанаас гадна ирээдүйн төлөв байдлыг нь тодруулсан ex-ante судалгааг өргөжүүлэн хийх шаардлагатай гэдэг дүгнэлтийг бататгаж байна.

Мөн, ядуурал “динамик” шинжтэй тул ядуу хүн амын бүлгийг “нэг төрлийн” гэж үзэх боломжгүй нь тодорхой харагдаж байна.

JEL ангилал: I32, O53

Түлхүүр үг: Ядуурал, Эрсдэл, Эмзэг байдал, Ядуурах эмзэг байдал

Abstract

Similarly to other developing countries, the poverty related studies were carried out in Mongolia, however the issue of vulnerability to poverty was almost not considered. It can be stated that one of the main reasons, for policies for poverty reduction are not effective, is that there are no significant activities are implemented to prevent people from becoming poor. The main objective of this research is to access the vulnerability to poverty in 2014 in Mongolia, together with its causes, and study and clarify the dynamics of poverty. The results prove that in 2014 the level of vulnerability to poverty is higher than the level of poverty. Also, the results confirm the conclusion that there is a need to conduct broader ex-ante study that will clarify the future trend, apart from ex-post study for current poverty status. Moreover, the study shows that poverty has “dynamic” characteristics and therefore it is not possible to consider that the group of poor people is “homogenous”.

¹ Холбоо барих хаяг: Хичээлийн V байр, Монгол Улсын Их Сургууль, Бага тойруу-4, Улаанбаатар, Монгол Улс, Цахим шуудан: tsagaach@num.edu.mn

Оршил

Хүн амын ядуурлыг хэмжихэд ашиглагдаж буй өнөөгийн “статик” арга зүй нь өрхийн сарын дундаж хэрэглээг урьдчилан тодорхойлсон ядуурлын шугам дээрх хэрэглээний түвшинтэй харьцуулах замаар өрхийн ядуу эсвэл ядуу биш болохыг тогтоодог. Тиймээс, өнөөдөр “ядуу биш” боловч ирээдүйд ядуурч мэдэх хүн ам, мөн өнөөдөр ядуу хэмээн тооцогдож буй хүн амын цаашид ядуу хэвээр үлдэж болзошгүй байдал – “ядуурах эмзэг байдал”-ыг үнэлэн тодорхойлох боломжийг олгодоггүйд энэ аргын үндсэн сул тал оршиж байгаа юм.

Ядуу хүн амыг ядуурлаас гаргахтай харьцуулахад ядуурч болзошгүй хүн амыг ядуурахаас сэргийлэх арга хэмжээг авч хэрэгжүүлэх нь олон талаараа ихээхэн үр дүнтэй арга хэмжээ гэдэгтэй маргах аргагүй юм.

Цаашилбал, ядуурал “динамик” шинжтэй бөгөөд ядуу хүн амын бүлгийг “нэг төрлийн” гэж үзэх боломжгүй болох нь олон судлаачийн ажлаар нотлогдож байгаа ба дэлхийн даяар энэ чиглэлийн судалгаа сүүлийн арав гаруй жилд мэдэгдэхүйц нэмэгдэж, арга зүй нь улам боловсронгуй болж байна.

Нийгэм-эдийн засгийн шилжилт эхлэхээс өмнө Монгол Улсад орлогын ядуурал бараг байхгүй байснаа 1992 оны сүүл үе гэхэд хүн амын 17 хувийг хамрах болсон (Griffin and others, 1995). 1995 оны байдлаар хүн амын 23 хувь, 1998 онд 36.3 хувь нь амьжиргааны наад захын хэрэгцээгээ хангах чадваргүй, ядуу байсан гэдгийг Үндэсний Статистикийн Хороо (ҮСХ)-ны судалгаанууд харуулдаг².

Хүн амын амьжиргааны түвшний доройтол бодитой болж эхэлсэн 1990-ээд оны дундаас Засгийн газраас Ядуурлыг бууруулах үндэсний хөтөлбөрийг, 2000-аад оны эхнээс Өрхийн амьжиргааны чадавхийг дэмжих үндэсний хөтөлбөрийг тус тус хэрэгжүүлж ирсэн. Улмаар, 2001 онд Мянганы хөгжлийн зорилтуудын хүрээнд ядуурлын эсрэг томоохон зорилго тавьсан нь өнөөдөр Тогтвортой хөгжлийн зорилтуудад тусгагдсан байна. Мөн, төрийн бодлогын томоохон хэсэг нийгмийн халамж, үйлчилгээний хүртээмжийг нэмэгдүүлэх замаар ядуурлыг бууруулахад чиглэж ирсэн ба үүнд нь улс төрийн намуудын сонгуулийн үеийн амлалтууд ч ихээхэн хувь нэмэр оруулсан.

Энэ бүх бодлого, арга хэмжээний үр дүнд хүн амын ядуурал буурсан уу? гэсэн асуултын хариу болгон холбогдох тоо баримтыг авч үзвэл, 2002-03 онд нийт хүн амын 36.1 хувь, 2007-08 онд 35.2 хувь, 2012 онд 27.4 хувь, 2014 онд 21.6 хувь нь ядуу байсан байна. Харин, 2016 он гэхэд энэ үзүүлэлт 29.6 хувь болж өсчээ³. Үүнээс үзвэл, өнгөрсөн хугацаанд

²ҮСХ, Амьжиргааны түвшний түүвэр судалгаа (1995, 1998)

³ҮСХ, Өрхийн нийгэм, эдийн засгийн судалгаа (ӨНЭЗС) (2002-03, 2007-08, 2010,

Монгол Улсад хүн амын ядуурлын түвшин дорвитой буурсангүй. МХЗ-уудын хэрэгжилтийн Үндэсний тав дахь илтгэл (ЭЗХЯ, 2013)-ээс үзвэл, Монгол Улс ядуурлыг эрс бууруулах зорилгоо хараахан биелүүлж чадаагүй бөгөөд энэ чиглэлд илүү их хүчин чармайлт гаргах шаардлагатай болохыг, цаашилбал ядуурал олон талт асуудал гэдгийг харгалзан ядуурал, амьжиргааны түвшний тооцооны арга зүйг боловсронгуй болгоход анхаарах хэрэгтэй гэдгийг онцлон тэмдэглэсэн байна.

Үндсэндээ, Монгол Улс ядуу хүн амынхаа тоог тодорхойлох, бууруулахад анхаарч ирсэн болохоос ядуурч болзошгүй – ядуурах эрсдэлтэй өрх, хүн амыг тодорхойлж, тэднийг ядууралд өртөхөөс урьдчилан сэргийлэх арга хэмжээг авч хэрэгжүүлж ирсэнгүй. Энэ байдал нь хүн амын ядуурлын түвшин өндөр хэвээр хадгалагдаж, орлогын тэгш бус байдал улам тэлэхэд зохих хувь нэмэр оруулсан гэж таамаглаж болохоор байна.

Тиймээс, энэ судалгаанд ҮСХ-ны 2014 оны ӨНЭЗС-ны тоон өгөгдөлд тулгуурлан Монгол Улсын хүн амын ядуурах эмзэг байдлыг үнэлэн тооцохыг зорьж, дараах асуултуудыг дэвшүүлэн тавилаа. Үүнд:

1. 2014 онд Монгол Улсын хүн амын хэдэн хувь нь хэрэглээнд нь сөрөг нөлөөтэй ямар нэг шок тохиоход ядуурлын шугамаас доогуур хэрэглээтэй болох магадлалтай (өөрөөр хэлбэл, ядуурах эмзэг байдалтай болох) байсан вэ?
2. Хүн амын сайн сайхан аж байдлын ex-post (ядуурлын түвшин) болон ex-ante (ядуурах эмзэг байдлын түвшин) үзүүлэлтүүдийг үнэлэн тооцоход ижил өрх, хүн ам ядуу, мөн ядуурах эмзэг байдалтай гэж тодорхойлогдох уу? Аль эсвэл ялгаатай өрх, хүн ам тодорхойлогдох уу?
3. 2014 онд Монгол Улсын хүн амын ядуурах эмзэг байдал өрх, хүн амын ямар шинж тэмдгээс голлон хамаарч байсан вэ?
4. Монгол Улсын хүн амын ядуурах эмзэг байдлын шалтгаан юу вэ? Ядуурах эмзэг байдалтай хүн амын эмзэг байдал хэр зөрүүтэй байна вэ? Эмзэг байдалтай хүн амын хэдэн хувь нь маш их эмзэг байдалтай, хэдэн хувь нь харьцангуй эмзэг байдалтай байна вэ?

Ядуурах эмзэг байдлын эмпирик судалгаа

Ядуурах эмзэг байдлын судалгаа сүүлийн 10 гаруй жилд дэлхий даяар эрчимжиж байна. БНХАУ-ын тоон өгөгдөлд тулгуурлан McCulloch, Calandrino (2003) нар, Zhang, Wan (2006) нар, цаашилбал Jalan, Ravallion (1998) нарын судлаач хүн амын ядуурах эмзэг байдлыг “ядуурч болзошгүй байдлаар нь” үнэлсэн. Гэхдээ, тэдний хэрэглэсэн тоон өгөгдлийн

2011, 2012, 2014, 2016)

эх сурвалж, газарзүйн бүс нутгуудын хамралт, судалгааных нь хувьд тавигдсан асуултууд ялгаатай байсан. McCulloch, Calandrino (2003) нар Сичуан мужийн өрхүүдийн амьжиргааг илтгэх 5 жилийн панэл тоон өгөгдөл ашиглан хүн амын ядуурах эмзэг байдалд нөлөөлөх хүчин зүйлсийг тодорхойлсон бөгөөд хүн ам зүйн хүчин зүйлс, боловсрол, хөрөнгө, хүн амын суурьшил зэрэг нь чухал нөлөөтэй болохыг тогтоосон байна. Тэдний ажлын зарим үр дүн, тухайлбал эмзэг байдалд боловсрол тун чухал нөлөөтэй гэдэг нь Шанхайн хөдөөгийн 6 дүүргийн хүн амын 2000-04 оны хугацаан дахь ядуурах эмзэг байдлыг судалсан Zhang, Wan (2006) нарын ажлаар мөн нотлогдсон байдаг.

Хүн амын ядуурах эмзэг байдлыг “ядуурч болзошгүй байдлаар нь” үнэлсэн бусад ажлуудад Imai, Gaiha, Kang (2011) нарын Вьетнамын янз бүрийн ястан үндэстний бүлгүүдийн тоон өгөгдлийг ашиглан хийсэн судалгаа, Gaiha, Imai (2008) нарын Өмнөд Энэтхэгийн хөдөөгийн өрхүүдийн 1975-1984 оны хугацаан дахь ядуурах эмзэг байдлыг үнэлсэн ажлууд орно. Тэдний ажлын үр дүнд, үр тариа тариалалт нь байгалийн гамшигт өртсөн тохиолдолд харьцангуй чинээлэг өрхүүд ч маш их эмзэг байдалтай болж хувирдаг нь тогтоогджээ.

Хүн амын ядуурах эмзэг байдал нь ужгирсан ядуурал болон түр зуурын шинжтэй ядуурлын талаарх ойлголтуудтай нягт холбоотой бөгөөд McCulloch, Calandrino (2003) нар хүн амын суурьшил, боловсрол нь “түр зуурын ядуурал”-ыг тодорхойлогч гол хүчин зүйлс гэдгийг тогтоосон юм. Мөн, Jalan, Ravallion (1998) нар хөдөөгийн өрхийн түүвэр судалгааны тоон өгөгдлийг ашиглан Хятадын хөдөөгийн ядуурлын мэдэгдэхүйц хэсгийг “шилжилтийн шинжтэй буюу түр зуурын ядуурал” эзэлж байгааг тодорхойлжээ.

Jha, Dang, Tashrifov (2010) нар Тажикистаны хүн амын ядуурах эмзэг байдлыг 2004-05 оны панэл тоон өгөгдөлд тулгуурлан Ligon, Schechter (2003) нарын санал болгосон “ядуурах эмзэг байдлыг ханамж буурч болзошгүй байдлаар хэмжих” арга зүйгээр үнэлж, хөдөөгийн хүн ам хотын хүн амаас илүү ядуу, илүү эмзэг байдалтай болохыг тогтоосон байна. Gunther, Harttgen (2009) нар Мадагаскарын кроссэкшинал тоон өгөгдөлд тулгуурлан мөн ижил арга зүйгээр хүн амын ядуурах эмзэг байдлын эх сурвалжийг тогтоох судалгаа хийсэн бөгөөд хот суурин газруудын хувьд эрсдлээс үүдэлтэй эмзэг байдал, харин хөдөө орон нутгийн хувьд ядуурлаас үүдэлтэй эмзэг байдал зонхилох хандлагатайг тогтоожээ.

Amin, Rai, Tora (2003) нар Бангладешийн 2 тосгоны панэл тоон өгөгдлийг ашиглан өрхүүдийн идиосинхратик эрсдэлтэй тэмцэх чадварыг нь үнэлэх оролдлого хийсэн ба тэд “ядуурах эмзэг байдлыг эрсдлээс хамгаалагдаагүй байдалтай холбон үздэг арга зүй”г ашиглажээ.

Цаашилбал, Этиоп (Dercon and Krishnan, 2000), Перу (Glewwe and

Hall, 1998), ОХУ (Gerry and Li, 2010) гээд хэд хэдэн орны тоон өгөгдөлд тулгуурлан хүн амын ядуурах эмзэг байдлыг тал талаас нь судлах ажлыг нэлээд тооны судлаач өнгөрсөн хугацаанд амжилттай хийсэн болохыг цахим хэлбэрээр олж үзэх боломжтой байна.

Монгол Улсын хувьд энэ чиглэлд дараах гурван ажил өнгөрсөн хугацаанд хийгдсэн бөгөөд бүгд хүн амын ядуурах эмзэг байдлыг ядуурч болзошгүй байдлаар нь үнэлсэн байна.

Эхний ажил нь 2002 онд МУИС-ийн Эдийн засгийн тэнхмийн профессор Б.Сувдын ахалсан багийн гүйцэтгэсэн “Монгол Улсын хүн амын ядуурах эмзэг байдлын үнэлгээ” юм. Энэ судалгаа нь Азийн судалгааны төвийн санхүүжилттэй хийгдсэн, Архангай, Хэнтий, Дорноговь аймгууд болон Улаанбаатар хотын нийт 200 өрхийн түүвэрт суурилсан байсан. Өөрөөр хэлбэл, хүн амын ядуурах эмзэг байдлыг үнэлэх арга зүйг Монгол Улсын тоон өгөгдөл дээр турших оролдлогыг хийсэн ажил юм. Үр дүнгээс нь үзвэл, хүн амын хэрэглээ бүс нутгуудын онцлогоос хамааран ялгаатай байгаа бөгөөд ядуурах эмзэг байдлын босгоос хамааран эмзэг байдлын түвшин ялгаатай үнэлэгдэж байгааг онцолсон байна.

Монгол Улсын тоон өгөгдөл дээр хийгдсэн удаах ажил нь 2005 онд Шведийн Лундын их сургуулийн докторант Н.Болорын “Ядуурлын судалгаа: Монгол Улсын жишээн дээр” сэдэвт докторын диссертацийн ажил юм. Судлаач диссертацийн ажлынхаа 3 дугаар бүлгийн хүрээнд Монгол Улсын 2002-03 оны ӨНЭЗС-ны тоон өгөгдлийг ашиглан, ядуурч болзошгүй байдлаар нь Монгол Улсын хүн амын эмзэг байдлыг үнэлсэн байдаг. Түүний тооцоогоор Монгол Улсын хүн амын ядуурах эмзэг байдлын түвшин мөн үед 48.4 хувьтай үнэлэгдсэн байна. Энд анхаарал татаж буй нэг асуудал нь ҮСХ-ноос тухайн үед хүн амын ядуурлын түвшинг 36.1 хувьтай үнэлсэн бол доктор Н.Болорын ажилд 47.9 хувьтай үнэлэгдсэн явдал юм. Энэ зөрүү нь доктор Н.Болор ҮСХ-ноос тодорхойлсон ядуурлын шугамыг өрхийн жин, амьжиргааны баталгаажих доод түвшинг ашиглан бүсүүдээр харьцуулах боломжтой байдлаар хувирган тооцоолж, тооцоондоо ашигласнаас хамаарчээ.

Дээрх ажлын эхний ажил нь улсын хэмжээний нийт өрхийг төлөөлөх чадваргүй түүвэрт тулгуурласан, удаах ажил нь ӨНЭЗС-ны нэг л оны тоон өгөгдөлд суурилсан бөгөөд ядуурлын шугам нь өөрөөр тодорхойлогдсоноос хамаараад ядуурал, ядуурах эмзэг байдлын түвшин нэлээд өндөр, мөн ойролцоо утгатай тооцоологдсон байна.

Гуравдах ажил нь судлаач Г.Цагаач (2017)-ийн “Ядуурах эмзэг байдлын үнэлгээ (Монгол Улсын жишээн дээр)” сэдэвт диссертацийн ажил бөгөөд Монгол Улсын хүн амын ядуурах эмзэг байдлыг 2002-03, 2007-08, 2012, 2014 оны ӨНЭЗС-ны repeated кроссэкшинал тоон өгөгдөлд тулгуурлан ядуурч болзошгүй байдлаар нь үнэлж, учир шалтгааныг нь

тогтоон, ядуурлын динамик талыг тодруулахыг зорисон ажил юм⁴. Гол үр дүнг нь дурьдвал, Монгол Улсын хүн амын ядуурах эмзэг байдлын түвшин ядуурлын түвшингээс өндөр болох нь, мөн ядуурал динамик шинжтэй болох нь нотлогдсон бөгөөд хүн амын ядуурлын өнөөгийн төлөв байдлын ex-post судалгаанаас гадна ирээдүйн төлвийг тодруулсан ex-ante судалгааг өргөжүүлэн хийх шаардлагатай нь тогтоогдсон. Энэ өгүүлэлд энэхүү ажлын нэг хэсэг болох 2014 оны үнэлгээг танилцуулж байна.

1 Ядуурах эмзэг байдлын онол, арга зүйн асуудал

1.1 Ядуурах эмзэг байдлыг тодорхойлох нь

1980-аад оноос ядуурлын онол, арга зүйн хөгжилд шинэ үе эхэлж, эмзэг байдлын тухай ойлголт түрэн орж ирсэн юм. Philip, Rayhan (2004) нарын тэмдэглэсэнчлэн энэ үеэс ган, зуд гэх мэт шок, улирлын хүчин зүйлийн нөлөөг таньж мэдэхийн тулд “эмзэг байдал”, түүнээс салгашгүй ухагдахуун болох “аюулгүй байдал”-ыг судлах сонирхол өсөн нэмэгдсэн ба үүнээс улбаалан эрсдлийг даван туулах стратегийн судалгаа улам их хийгдэх болсон нь ядуурлын онол, арга зүйд бий болсон томоохон өөрчлөлтийн нэг.

Харин, 1990-ээд оноос ядуурлын динамик шинжийн талаарх ойлголт улам гүнзгийрсэн. Энэ үеэс ядуурлын онол, арга зүй, судалгаанд бий болсон гол өөрчлөлтүүдийг авч үзвэл, нэгдүгээрт, ядуурлын тухай ойлголт дараах дөрвөн чиглэлд өргөжин тэлсэн: 1) ядуурал нь загварын хувьд үндсэн материаллаг хэрэгцээ буюу биологийн хэрэгцээгээ хангаж чадахгүй байхад тулгуурладаг “физиологийн загвараас” бие даасан байдалгүй байх, эрх мэдэлгүй байх, өөрийгөө үл хүндлэх гэх мэт хүчин зүйлд суурилдаг “нийгмийн загварт” шилжсэн; 2) эмзэг байдал, ядуурлын хамаарлыг шинээр авч үзэх болсон; 3) тэгш бус байдал, ядуурлын хамаарлыг дахин гол асуудлын нэг гэж үзэх болсон; 4) ядуурлыг хүний үндсэн эрх зөрчигдөх хэмээн үзэх үзэл түгэн дэлгэрсэн. Хоёрдугаарт, өмнө нь судлаачдын анхаарлыг тун бага татаж байсан хүчин зүйлс ядуурлын учир шалтгааныг өргөн хүрээнд харахад хүргэж, нэмэгдэн орж ирсэн. 1990-ээд оноос өмнө ядуурлын стандарт судалгаа дийлэнх тохиолдолд эдийн засгийн болон хүмүүн капиталд тулгуурлаж байсан бол 1990-ээд оноос эдгээрээс гадна нийгмийн, улс төрийн, соёлын, албадлагын, байгалийн капитал асар их үүрэг гүйцэтгэх болсон. Гуравдугаарт, ядуурлын тоо хэмжээний өөрчлөлтөөс илүү ядууралд орж, гарч буй хүн амын хөдөлгөөнд түлхүү анхаарах болсон (Shaffer, 2001).

⁴Энэхүү ажлыг Улсын төв номын сан, МУИС-ийн төв номын сан болон Шинжлэх ухаан, технологийн сангийн дэргэдэх номын сангаас үзэж, судлах боломжтой.

Ийнхүү, ядуурлын онол, арга зүй, судалгааны чиг хандлага өнгөрсөн хугацаанд тэмдэглэхүйц өөрчлөгджээ. Дийлэнх нь “ядуурал”-д түлхүү анхаарсан, ихээхэн ач холбогдол өгсөн байдалтай боловч ядуусын зарим нь цаг үргэлж ядуу биш (Үақub, 2000) байдаг нь тодорхой тул ядуурлыг статик гэхээс илүү динамик гэж үзэх хандлага улам нэмэгдэж буй ба энэ асуудал хүн амын аж байдлын талаарх онол, арга зүй, судалгааны хувьд ч, бодлого боловсруулалтын тухайд ч тун чухал болж байна.

Ядуурлын динамик шинж давамгайлахад нөлөөлж буй гол хүчин зүйл нь “эрсдэл” бөгөөд шок нь эрсдлийн бодит байдал, биелэл, мөн чанар юм (Heitzmann, Canagarajah and Siegel, 2002). Ядуурлын судалгаа голчлон өрхийн түүвэр судалгаанд суурилдаг ба энэ төрлийн судалгааны дийлэнх нь шокын нөлөөг, эх сурвалжийг бүрэн илрүүлэх хэмжээнд загварчлагдаагүй байдаг. Өөрөөр хэлбэл, өрхийн түүвэр судалгаанд олон янзын, урьдчилан таамаглахад бэрх хүчин зүйлсийн нөлөөг агуулах хандлагатай байдаг “идиосинхратик буюу зөвхөн тухайн өрхийг хамарсан шок” болон таамаглагдах боломж талаасаа илүү ач холбогдолтой “ковариат”⁵ буюу нийт өрхийг хамарсан шок”-ын талаарх мэдээлэл огт байхгүй байх, байлаа ч тун хязгаарлагдмал хэмжээтэй байх нь олонтаа.

Ядуурал, эрсдэл хоёр нь сайн сайхан аж байдлын түвшинг буурахад бараг ижил үүрэг гүйцэтгэдэг (Ligon and Schechter, 2003). Эдгээрийн уялдаа холбоог сайтар таньж мэдэх нь ядуурлыг бууруулахад микро түвшинд тулгардаг зарим гол хүндрэлтэй асуудлыг, тухайлбал хэн хамгийн их эмзэг байдалтай байна вэ, ядуурах, ядуурлаас гарахад нөлөөлж буй үндсэн хүчин зүйлс (өрхийн тодорхой шинж тэмдэг гэх мэт) юу вэ гэдгийг тодорхойлж, илрүүлэхэд тустай бөгөөд бодлого боловсруулагчдад байдлыг тун тодорхой болгож өгөх ач холбогдолтой.

Эрсдлийг удирдан зохицуулахын тулд эрсдэл үүсэхээс өмнө түүнээс хамгаалах буюу эрсдлийн нөлөөг бууруулах (ex-ante) стратеги болон эрсдэлтэй үзэгдлийн үр дагаврыг багасгахыг, өөрөөр хэлбэл эрсдэлтэй үзэгдлийг даван туулахыг оролдох (ex-post) стратегийг сонгон хэрэгжүүлдэг. Гэхдээ ямар ч арга хэмжээг сонгон хэрэгжүүлсэн, шок өрхийн хэрэглээнд сөргөөр нөлөөлсөн хэвээр үлддэг.

Ядуус байгалийн, улс төрийн гээд янз бүрийн эрсдэлд хамгийн их өртөмтгий ч тэдэнд эрсдлийг даван туулах арга, хэрэгсэл тун бага, хангалтгүй байдаг. Нийгмийн бусад бүлэгтэй харьцуулахад аливаа шок ядуусын амьжиргаанд хамгийн их сөрөг нөлөөг үзүүлдэг тул хамгийн эмзэг бүлэгт тооцогддог. Улмаар, ядуус эрсдлээс боломжоороо зайлсхийгчид болж хувирдаг ба өндөр үр ашигтай ч нөгөөтэйгүүр эрсдэл ихтэй үйл хөдлөл хийх хүсэлгүй болдог (World Bank, 2003).

⁵Энэ өгүүллийн зарим хэсэгт энэ төрлийн шокыг “агрегат шок” гэж мөн нэрийдсэн болно

Эмзэг байдлыг ядуурлын шалтгаан, ядуурлын үндсэн шинж тэмдэг, мөн ядуурлын бүрэлдэхүүн хэсэг гэж үзэж болно. Өөрөөр хэлбэл, эмзэг байдал нь ядууралтай нягт холбоотой, бас нөгөөтэйгүүр ихээхэн ялгаатай аж байдлын үзүүлэлт юм. Ядуурал тогтвортой үзүүлэлтэд тооцогдож ирсэн бол эмзэг байдал (тодорхой хэлбэл, ядуурах эмзэг байдал) нь тогтворгүй - тодорхой цаг хугацаан дахь өөрчлөлтийг агуулсан үзүүлэлтэд тооцогддог (Moser, 1998).

1.2 Ядуурах эмзэг байдлыг үнэлэн тооцох арга зүй

Ядуурах эмзэг байдлын тооцооны арга зүй нь эмзэг байдлыг хэрхэн тодорхойлж, ойлгож байгаагаас шууд хамаардаг. Дараах гурван аргыг голлон хэрэглэж байна.

1) **Эмзэг байдлыг ядуурч болзошгүй байдлаар хэмжих.** Chaudhuri, Jalan, Suryahadi (2002) нар, мөн Christiaensen, Subbarao (2001) нар ядуурах эмзэг байдлыг өрхийн ирээдүйд ядуурах магадлал (ядуу биш өрх ядуурах, мөн ядуу өрх ядуу хэвээр үлдэх магадлал)-аар үнэлэх аргыг санал болгосон. Энэ аргын хувьд өрхийн амьжиргааны түвшинг хэрэглээгээр нь хэмжих бөгөөд, h өрхийн хугацааны t үе дэх эмзэг байдал ($v_{h,t}$)-ын түвшин нь $t + 1$ үеийн хэрэглээ ($c_{h,t+1}$) ядуурлын шугам (z)-аас доогуур болох магадлалаар хэмжигдэнэ гэж үздэг. Үндсэн загварыг томъёолбол:

$$v_{h,t} = Pr(c_{h,t+1} \leq z) \quad (1)$$

Орлогод сөргөөр нөлөөлөх шок тохиоход хэрэглээнийхээ түвшинг хэвээр нь хадгалах чадвар муутай өрхийг “эмзэг” гэж үзэж буй энэ арга зүй хэрэглээний хувьд бусад арга зүйтэй харьцуулахад хэд хэдэн давуу талтай. Үүнд, 1) ядуурах эмзэг байдалтай хүн ам, өрхийн тоог, мөн эмзэг байдлын мэдрэмжийг тодорхойлох боломж олгодог; 2) ядуу биш ч эрсдэлтэй нөхцөлд буй хүн ам, өрхийг тодорхойлж, ядуурлаас сэргийлэх бодлогыг хэрэгжүүлэх боломж олгодог; 3) кроссэкшинал тоон өгөгдөлд тулгуурлан үнэлгээг хийх боломж олгодог.

Гэвч, өрхийн хэрэглээг орлогод сөргөөр нөлөөлөх шокоос хэт мэдрэг гэж үзэж, дан ганц хэрэглээнийхээ түвшинг хэвээр нь хадгалах чадвараар өрхийн эмзэг байдлыг тодорхойлоход хоёр үндсэн дутагдал байгааг онцлон тэмдэглэх хэрэгтэй. Нэгдүгээрт, орлогын шоконд өртөмтгий байдал өрхөөс өрхийн хувьд өөр байдаг. Өрх хэрэглээгээ хэвээр нь хадгалах чадвар султай боловч, өөр өрхтэй харьцуулахад цөөн төрлийн шоконд өртөмтгий байж мэднэ. Хоёрдугаарт, өрхийн хэрэглээнийхээ түвшинг хэвээр хадгалах чадварт түлхүү ач холбогдол өгөх нь эмзэг байдлын тухай ойлголтын тэгш хэмт бус шинж (эрсдэлд өртөмтгий байдалд илүү ач холбогдол өгөх)-ийг алдагдахад хүргэнэ гэдгийг санахад илүүдэхгүй.

II) **Эмзэг байдлыг ханамж буурч болзошгүй байдлаар хэмжих.** Ядуурах эмзэг байдалгүй үеийн ханамж ($U_h(z_{CE})$) ба хүлээгдэж буй ханамж ($EU_h(c_h)$) хоёрын зөрүүгээр h өрхийн эмзэг байдлыг үнэлж болно (Ligon and Schechter, 2002, 2003). Томъёолбол:

$$v_h = U_h(z_{CE}) - EU_h(c_h) \quad (2)$$

Үүнд, z_{CE} нь өрхийн ядуурах эмзэг байдалгүй үеийн хэрэглээний түвшин. Өрхийн хэрэглээний түвшин z_{CE} -тэй тэнцүү, эсвэл түүнээс их бол тухайн өрхийг ядуурах эмзэг байдалгүйд тооцно. Иймд, z_{CE} нь ядуурлын шугамтай төстэй үзүүлэлт юм. c_h нь h өрхийн хэрэглээний түвшин, U_h нь ханамжийн функц. Эмзэг байдал нь өрхийн хэрэглээний дундаж түвшнээс төдийгүй хэлбэлзлээс хамаарах нь тодорхой тул ханамж нь эрс өсдөг бөгөөд хотгор функц байна.

Энэ арга нь ex-ante арга ба ядуурах эмзэг байдалтай хүн амын тоог тодорхойлж, ядуурлаас сэргийлэх бодлого хэрэгжүүлэх боломжийг эмзэг байдлын уг сурвалжийг тодорхойлох боломжийн хамт олгодог. Гэвч, шокын улмаас өрхийн сайн сайхан байдал доройтвол тухайн өрхийг эмзэг байдалтай гэж үзэж буй энэ арга зүйн тухайд ч бас тодорхой хэмжээний асуудал байна. Өөрөөр хэлбэл, өнөөдөр ядуу, цаашид шок болохгүй байсан ч ядуу хэвээр үлдэх магадлал өндөртэй өрхүүдийн асуудал тодорхойгүй үлддэг. Мөн, энэ аргын хэрэглээ панэл тоон өгөгдөл шаарддаг.

III) **Эмзэг байдлыг эрсдлээс хамгаалагдаагүй байдлаар хэмжих.** Дээр дурьдсан аргууд өрхийн амьжиргааны ирээдүйн төлөв байдалд илүү тулгуурласан, ex-ante аргууд бол энэ арга нь өрхийн өнгөрсөн үед илүү тулгуурласан ex-post арга юм. Өрхийн хэрэглээнд сөрөг шок тулгарснаас амьжиргаа нь хэр доройтож, эрсдэлтэй байдалд орсныг нь, өөрөөр хэлбэл, хэрэглээнийхээ түвшинг тогтвортой хадгалж чадсан эсэхийг нь үнэлэх арга зүйг Dercon, Krishnan (2000) нар, мөн Tesliuc, Lindert (2002) нар боловсруулсан юм.

Хугацааны t үед η суурьшилд амьдарч буй h өрхийн нэг хүнд ногдох хэрэглээ $t - 1$ -ээс t үед хэрхэн өөрчлөгдсөнийг энэ аргаар тодорхойлбол дараах хэлбэртэй томъёологдоно. Үүнд:

$$\Delta \ln c_{h,t,\eta} = \sum_i \lambda_i S(i)_{t,\eta} + \sum_i \beta_i S(i)_{h,t,\eta} + \sum_{t,\eta} \delta_\eta (D_\eta) + \delta X_{h,\eta} + \Delta e_{h,\eta,t} \quad (3)$$

Үүнд, $\Delta \ln c_{h,t,\eta}$ – η суурьшилд амьдарч буй h өрхийн нэг хүнд ногдох хэрэглээний өөрчлөлт; $S(i)_{t,\eta}$ -ковариат шок; $S(i)_{h,t,\eta}$ -идиосинхратик шок; D_η -тухайн суурьшилд амьдарч буй хүн амын бүлгийг тодорхойлох нийтлэг шинж тэмдэг; $X_{h,\eta}$ – h өрхийг тодорхойлох шинж тэмдэг; $e_{h,\eta,t}$ -алдааны утга; $\lambda_i, \beta_i, \delta_\eta, \delta$ -үнэлэх параметруудийн векторууд.

Нэгэнт энэ аргаар өрхийн эмзэг байдлын уг сурвалжийг, тухайлбал шокоос болж өрхийн амьжиргаа хэр доройтсоныг үнэлэх тул λ_i , β_i параметруудийн үнэлэгдсэн утга тун чухал бөгөөд хэрэв өрх ковариат болон идиосинхратик шокоос бүрэн хамгаалагдсан бол эдгээр параметр тэг утга авна гэсэн үг. Нөгөөтэйгүүр, шок тулгарахаас урьдчилан сэргийлэх арга хэмжээг ямар түвшинд авч хэрэгжүүлж чадсан бэ гэдгийг эдгээр параметрийн үнэлэгдсэн утга харуулах бөгөөд бодлого боловсруулагчдын хувьд аль төрлийн эрсдлээс урьдчилан сэргийлэхэд анхаарах хэрэгтэйг тодорхойлоход дэмтэй.

Энэ аргыг хэрэглэсэн тохиолдолд ядуурах эмзэг байдалтай хүн ам, өрхийн тоог тодорхойлохоос гадна эмзэг байдлын уг сурвалж (эрсдлийн төрөл)-ийг илрүүлэх боломжтой тул илрүүлсэн эрсдлээс урьдчилан сэргийлэх бодлого боловсруулж, хэрэгжүүлэхэд үр дүнтэй.

Дээрх давуу талын зэрэгцээ хэд хэдэн сул тал энэхүү аргад байна. Үүнд, хэрэглээ вариаци өндөртэй байх нь өрх ядуурах эмзэг байдалтайг бүрэн илэрхийлэхгүй. Учир нь тэрхүү вариаци хугацаа хоорондын өөрчлөлтийг агуулж байх талтай. Мөн, өрхийн шоконд өртөмтгий байдал хэрэглээнийх нь түвшнээс шууд хамаарна гэж үзэж болохгүй. Учир нь өрхийн хөрөнгийн хэмжээг жин болгож тооцоонд оруулдаггүй. Цаашилбал, энэ нь ex-post арга бөгөөд өрхийн түвшинд панэл тоон өгөгдөл ховор тул хэрэглэх боломж хязгаарлагдмал.

Хүн амын ядуурах эмзэг байдлыг үнэлэн, тодорхойлоход ашиглагдаж буй эдгээр арга бүр өөрийн гэсэн давуу, сул талтай ч нийтлэг зүйлс бас байна. Тухайлбал,

1. Бүгд санамсаргүй үзэгдэл болох шок болон түүнийг хувь хүн, өрх гэр, олон нийт, эсвэл төр засгийн зүгээс таамаглах, хариу үйлдэл үзүүлэх хоёрын харилцан үйлчлэлийг тусгасан сайн сайхан аж байдлын тодорхой түвшинг жишиг/босго үзүүлэлт болгон тооцоонд ашиглахыг чухалчилдаг.
2. Мөн бүгд хүн ам, өрхийн шинж чанарт тулгуурласан, шокоос хамааран өөрчлөгдөж мэдэх хэрэглээний зардлын магадлалт тархалтыг байгуулахад тулгуурладаг. Улмаар байгуулсан магадлалт тархалтын функцийг ашиглан ядуурлын FGT индекстэй төстэй эмзэг байдлын үзүүлэлтийг үнэлдэг.

2 Монгол Улсын хүн амын ядуурах эмзэг байдлын үнэлгээ

2.1 Онол, аргазүйн хүрээ

Хүн амын амьжиргаа, ядуурлын байдлыг үндэсний хэмжээнд илтгэх панэл тоон өгөгдөл нэгэнт байхгүй тул, мөн ҮСХ-ны ӨНЭЗС-наас шокын

нөлөөг, эх сурвалжийг нь илрүүлэх хэмжээний мэдээллийг бүрэн авах боломж байхгүй тул өмнөх бүлэгт өгүүлсэн аргуудаас ирээдүйд ядуурах магадлалаар нь ядуурч болзошгүй байдлыг үнэлэн тооцдог эхний арга зүйг ашиглан Монгол Улсын хүн амын ядуурах эмзэг байдлыг үнэллээ.

2.1.1 Хэрэглээг тодорхойлох нь

h өрхийн хугацааны t үе дэх эмзэг байдлын түвшинг $t + 1$ үед хэрэглээний хувьд ядуу байх магадлалаар тодорхойлно. Энэ тодорхойлолтоос үзвэл ядуурах эмзэг байдал нь хүн амын сайн сайхан аж байдлын ирээдүйг тольдсон, ex-ante хэмжээс үзүүлэлт бол ядуурал нь сайн сайхан аж байдлын доройтлын өнөөгийн байдлыг илтгэсэн, ex-post үзүүлэлт бөгөөд эмзэг байдалтай эсэхийг нь аж байдлын өнөөгийн “статус”-аас нь үл хамааран тодорхойлно гэсэн үг юм.

Тодорхойлолтын дагуу, h өрхийн хугацааны t үе дэх эмзэг байдлын түвшинг дараах хэлбэртэй томъёолно. Үүнд, $c_{h,t+1}$ – нь h өрхийн $t + 1$ үеийн нэг хүнд ногдох хэрэглээний түвшин, z – нь хэрэглээнд суурилсан ядуурлын шугам.

$$v_{h,t} = Pr(c_{h,t+1} \leq z) \quad (4)$$

Хүн ам, өрхийн ядуурлын статусыг статистик ажиглалт хийн шууд тодорхойлох боломжтой бол ядуурах эмзэг байдлыг нь тийнхүү тогтоох боломжгүй бөгөөд ирээдүйн ядууралд өртөж болзошгүй байдалд байгаа эсэхийг “үнэлэх буюу таамаглах” боломж л бидэнд байна.

Өөрөөр хэлбэл, өрхийн эмзэг байдлын өнөөгийн түвшинг шууд ажиглах боломжгүй ч өрх ядууралд өртөмтгий эсэхийг нь хэрэглээг бий болгодог стохастик процесстэй холбоотой хэд хэдэн таамаглал дэвшүүлэх замаар тогтоож болно. Хамгийн гол нь өрхүүдийн ирээдүйн хэрэглээн дэх үл ажиглагдах, нэг төрлийн бус байдлыг үүсгэдэг нөхцлүүдийг хязгаарлах чиглэлд таамаглал дэвшүүлнэ.

Кроссэксинал тоон өгөгдөл ашиглан, хугацааны ялгаатай үе дэх хэрэглээний түвшинд тулгуурлан ядуурах эмзэг байдлыг ийнхүү хэмжихэд өрхийн эзэмшиж буй хөрөнгийн талаарх мэдээлэл, өнөөгийн болон ирээдүйн орлогын талаарх таамаглал, ирээдүйн орлоготой нь холбоотой тодорхой бус хүчин зүйлс, янз бүрийн шок тохиоход хэрэглээнийхээ түвшинг хэвээр нь хадгалах чадвар гээд олон хүчин зүйлийн талаарх мэдээлэл шаардагдана. Эдгээр хүчин зүйл бүрийн утга өрхийн ажиглагдах болон үл ажиглагдах шинж тэмдгүүдээс, мөн хүрээлэн буй орчин, макро эдийн засаг, нийгэм - улс төрийн нөлөөллөөс хамаарна.

Энэ бүх хүчин зүйлийг харгалзан h өрхийн t үе дэх хэрэглээг хураангуйлсан хэлбэрээр томъёолбол:

$$c_{h,t} = c(X_h, \beta_t, \alpha_h, e_{h,t}) \quad (5)$$

Үүнд, X_h -өрхийг тодорхойлогч, ажиглагдах шинж тэмдгүүд, β_t -хугацааны t үед эдийн засгийн төлвийг тодорхойлогч параметруудийн вектор, α_h -хугацаанаас үл хамааран өрхийн түвшинд тогтмол илэрч болох, үл ажиглагдах хүчин зүйлсийн нөлөөлөл, $e_{h,t}$ -өрхүүдийн хэрэглээ ялгаатай болоход хувь нэмэр оруулж буй идиосинхратик шок/хүчин зүйлс.

(5) тэгшитгэлийг (4)-г орлуулбал өрхийн эмзэг байдалд өөр өөр үеийн хэрэглээний стохастик хүчин зүйлс, өрхийг тодорхойлогч шинж тэмдгүүд болон бусад хүчин зүйл нөлөөлдөг болохыг харж болно (доорх тэгшитгэлийг харна уу).

$$v_{h,t} = Pr(c_{h,t+1} = c(X_h, \beta_{t+1}, \alpha_h, e_{h,t+1}) \leq z | X_h, \beta_t, \alpha_h, e_{h,t}) \quad (6)$$

Онолын хувьд өрхийн ядуурах эмзэг байдлыг тодорхойлж буй энэ тэгшитгэл ерөнхий тохиолдолд тодорхойлогдсон болохыг хэд хэдэн зүйлээр тайлбарлаж болно.

- Өрхийн эмзэг байдлыг тодорхойлогч олон төрлийн кроссэкшинал хүчин зүйлсийн хооронд нэн төвөгтэй уялдаа холбоо байхыг үгүйсгэдэггүй. Жишээ нь, өрхийг тодорхойлох X_h шинж тэмдэгт өрхийн тэргүүний боловсролын түвшин, өрхийн оршин сууж буй нутаг дэвсгэрт төрөөс хэрэгжүүлж буй ядуурлын эсрэг хөтөлбөрт өрхийн хамрагдсан байдал болон энэ хоёр шинж тэмдгийн харилцан уялдааг илтгэх төрөөс хэрэгжүүлж буй хөтөлбөрийн ялгаатай хамралтыг харуулахуйц шинж тэмдгийг сонгон оруулсан байж болно.
- Өнөөдөр өрхийн түвшинд ажиглагдаж буй, мөн үл ажиглагдаж буй шинж тэмдэгт тулгуурлан ирээдүйн хэрэглээний түвшинг тодорхойлох замаар ядуурах эмзэг байдлын түвшинг үнэлж байгаа тул шугаман бус шинжтэй хүчин зүйлсийн улмаас өрх ядуурах нөхцлийг тусгадаггүй.
- Нийт өрхөд нөлөөлөх агрегат шок болон макро эдийн засгийн түвшинд урьдчилан таамаглагдаагүй бүтцийн өөрчлөлтийн өрхийн эмзэг байдалд үзүүлэх нөлөөг тусгадаггүй.

Өрхийн ядуурах эмзэг байдал хэрэглээнийх нь хүлээгдэж буй утга (дундаж утга)-аас хамаараад зогсохгүй, тархалтаас нь хамаарна. Өнөөгийн хэрэглээ хэвийн тархалттай гэдэгт тулгуурлан ирээдүйн хэрэглээнийх нь вариацийг үнэлэх боломжтой. Ийнхүү, өрхийн ядуурах эмзэг байдлыг үнэлэхийн тулд хэрэглээний хүлээгдэж буй утга болон вариацийг үнэлнэ.

2.1.2 Эконометрик загвар

Өрхийн ядуурах эмзэг байдлын түвшинг үнэлэхэд өрхүүдийн нэлээд урт хугацааны амьжиргааг илтгэсэн тоон өгөгдөл (панэл) шаардагдах нь тодорхой. Ийм төрлийн, шаардлага хангасан тоон өгөгдөл байхгүй үед кроссэксинал тоон өгөгдлөөр үнэлсэн регрессийн алдааны утга буюу өрхийн хэрэглээний үл тайлбарлагдах хэсэг нь идиосинхратик шок болон ковариат шокын нөлөөг агуулах ба вариаци нь хэрэглээн дэх хугацаа хоорондын хэлбэлзлийг агуулна (Gunther and Harttgen, 2006) гэсэн таамаглал тавина. Мөн, хэрэглээн дэх вариаци буюу хэлбэлзлийг тухайн өрх болон нийт өрхийг тодорхойлох шинж тэмдгүүдийн тусламжтай тайлбарлах боломжтой гэж үзэх ба хэрэглээний хэлбэлзэлд шокуудын үзүүлэх нөлөөг өрхийн түвшинд ажиглагдах шинж тэмдгүүдтэй корреляц хамааралтай гэж үзнэ.

h өрхийн хугацааны t үе дэх эмзэг байдлын түвшин нь $t + 1$ үед хэрэглээний хувьд ядуу байх магадлалаар тодорхойлогдоно гэвэл тухайн өрхийн хэрэглээний ядууралд өртөж болзошгүй байдлыг дараах загвар (Chaudhuri, 2000)-ыг ашиглан тодорхойлно.

$$v_h = Pr(\ln c_h < \ln Z | X_h) \quad (7)$$

Үүнд, $\ln c_h$ нь $t + 1$ үеийн өрхийн нэг хүнд ногдох бодит хэрэглээний зардлын логарифмчлагдсан утга, z нь ядуурлын шугаман дээрх хэрэглээний түвшин.

Өрхийн ядуурах магадлал нь хэрэглээний хүлээгдэж буй утга (дундаж утга)-аас хамаарахаас гадна хэлбэлзэл (хугацаа хоорондын вариаци)-ээс хамаарна. Харин, ядуурах эмзэг байдлын түвшин нь өрх ирээдүйд наад захын хэрэглээгээ хангаж чадахгүй байх магадлалаар хэмжигдэнэ. Тиймээс, өрхийн ядуурах эмзэг байдлын түвшинг хэмжихэд хэрэглээний хүлээгдэж буй утга болон үнэлэгдсэн вариаци шаардагдана.

h өрхийн хэрэглээг бүрдүүлдэг стохастик процессын дүнд хэрэглээг лог-нормаль тархалттай гэж үзвэл:

$$\ln c_h = X_h \beta + e_h \quad (8)$$

болох ба үүнд, $\ln c_h$ -лог-нормаль тархалттай нэг хүнд ногдох бодит хэрэглээний зардал бөгөөд h өрхийн хугацааны t үе дэх хэрэглээний зардал нь өрхийн өмч хөрөнгө, эрсдлийг удирдах бусад арга хэрэгсэл болон өрхийн түвшинд ажиглагдах бусад шинж тэмдгээс хамааран тодорхойлогдоно. β -регрессийн коэффициентүүдийн вектор, e_h -өрхийн түвшинд үл ажиглагдах, өрхүүдийн хэрэглээ ялгаатай болоход хувь нэмэр оруулах идиосинхратик шок/хүчин зүйлсийн нөлөөг тусгасан, тэг математик дундажтай регрессийн үлдэгдэл гишүүн.

Нэгэнт, кроссэксинал тоон өгөгдөл ашиглах тул хэрэглээг үүсгэдэг

стохастик процесстой холбоотой дараах хоёр таамаглалыг дэвшүүлж байна. Үүнд:

1. Хэрэглээнд эрсдэл учруулж мэдэх идиосинхратик шокууд өрхүүдийн хувьд хугацааны туршид ижил бөгөөд хоорондоо харилцан хамааралгүй тархана. Энэ таамаглалыг дэвшүүлснээр өрхийн хэрэглээнд үл ажиглагдах хүчин зүйлс нөлөөлөхгүй, тухайлбал корреляц хамааралтай шокууд өрхийн хэрэглээнд нөлөөлөхгүй - автокорреляцгүй гэж үзнэ.
2. Хугацааны туршид эдийн засгийн бүтэц, төлвийг тогтвортой гэж үзнэ. Энэ таамаглал нийтийг хамарсан ковариат/агрегат шокын нөлөөг тэг гэж үзэх боломжийг бүрдүүлнэ (регрессийн β коэффициентүүдийг хугацааны туршид тогтмол гэж үзнэ гэсэн үг). Ингэснээр, өрхийн ирээдүйн хэрэглээний тодорхой бус байдлыг дан ганц тухайн өрхийн хувьд тулгарч мэдэх идиосинхратик шок (e_h)-ын тодорхой бус байдалтай холбон тайлбарлах боломж бүрдэнэ.

Регрессийн тэгшитгэл дэх алдааны утга (e_h) нь өрхийн хэрэглээн дэх хэмжилтийн алдааг ихэвчилэн илтгэдэг. Гэтэл, Chaudhuri (2003) алдааны утга (e_h) буюу өрхүүдийн хэрэглээний вариаци нь өрхүүдийн хэрэглээнд идиосинхратик шокуудын үзүүлэх нөлөөг тусгана гэж үзсэн. Өөрөөр хэлбэл, хэрэглээний зардлын хугацаа хоорондын вариаци өрхүүдийг тодорхойлох шинж тэмдгүүдээс хамаарах ба энэхүү хамаарлыг энгийн тэгшитгэлээр илтгэн харуулж болно гэж үзсэн. Цаашилбал, алдааны вариаци өрхүүдийн хувьд ижил тархахгүй бөгөөд ингэснээр ядуу өрхүүд хэрэглээний их хэмжээний хэлбэлзэлтэй тулгарах боломжийг үгүйсгэх нөхцөл бүрдэнэ.

Ийнхүү, дээрх таамаглалыг дэвшүүлэн, регрессийн загварын алдаа (e_h)-ны вариацийг өрхийн ажиглагдсан шинж тэмдгүүдээс хамааруулан үнэлнэ

$$\sigma_{e,h}^2 = X_h \theta \quad (9)$$

Нэгэнт, тэг дундажтай алдаа (e_h)-ны үнэлгээг хетероскедастисититэй (хомоседастик биш) гэж үзэж буй тул энгийн регрессийн шинжилгээний арга хэрэглэвэл гажилтгүй боловч үр ашиггүй үнэлгээ болно. Иймээс, Amemiya (1977) болон Chaudhuri, Jalan, Suryahadi (2002) нарын зөвлөмж болгосон гурван алхамт, Болонжит ерөнхийлсөн хамгийн бага квадратын арга (Feasible Generalized Least Squares (FGLS))-ар эх олонлогын үл мэдэгдэх параметруудийг [(8) тэгшитгэлийн хувьд β -г, (9) тэгшитгэлийн хувьд θ -г] үнэлнэ.

(8) тэгшитгэлийг Хамгийн бага квадратын арга (ХКБА)-ар үнэлж,

үнэлэгдсэн алдаа (e_h)-ны утгуудыг өрхийн ажиглагдсан шинж тэмдэг (X_h)-үүдээр мөн ХБКА-аар регрессэлнэ.

$$\hat{e}_{\text{ХБКА},h}^2 = X_h\theta + \mu_h \quad (10)$$

Улмаар, энэхүү туслах регрессээс үнэлэгдсэн $X_h\hat{\theta}$ утгуудыг ашиглан (10) тэгшитгэлийг дараах хэлбэрт хувиргана:

$$\frac{\hat{e}_{\text{ХБКА},h}^2}{X_h\hat{\theta}_{\text{ХБКА}}} = \left(\frac{X_h}{X_h\hat{\theta}_{\text{ХБКА}}} \right)\theta + \frac{\mu_h}{X_h\hat{\theta}_{\text{ХБКА}}} = X_h\hat{\theta}_{\text{FGLS}} + u_i \quad (11)$$

үүнд, $X_h\hat{\theta}_{\text{FGLS}}$ нь (9) тэгшитгэл дэх $\sigma_{e,h}^2$ вариацийн боломжит үнэлгээ бөгөөд хувиргасан (11) тэгшитгэлээ мөн ХБКА-аар үнэлнэ. Үр дүнд нь үнэлэгдсэн коэффициентүүд өрхийн хэрэглээний вариацийн хувьд байж болох үр ашигтай FGLS үнэлгээ болно. Вариацийн үнэлгээг шинэчлэн бичвэл дараах хэлбэртэй бичигдэнэ:

$$\hat{\sigma}_{e,h} = \sqrt{X_h\hat{\theta}_{\text{FGLS}}} \quad (12)$$

Улмаар, үнэлэгдсэн $X_h\hat{\theta}_{\text{FGLS}}$ вариацийг ашиглан (8) тэгшитгэлийг дараах хэлбэрт хувиргана:

$$\frac{\ln c_h}{\sqrt{X_h\hat{\theta}_{\text{FGLS}}}} = \left(\frac{x_h}{\sqrt{X_h\hat{\theta}_{\text{FGLS}}}} \right)\beta + \frac{e_h}{\sqrt{X_h\hat{\theta}_{\text{FGLS}}}} \quad (13)$$

Энэхүү (13) тэгшитгэлийг ХБКА-аар үнэлсэн үнэлгээний үр дүнд β -ийн мөн л боломжит, үр ашигтай үнэлгээг гарган авах ба стандарт алдааг (12) тэгшитгэлийн хувьд бодогдсон регрессийн стандарт алдаанд харьцуулж, үнэлэгдсэн $\hat{\beta}_{\text{FGLS}}$ коэффициентийн стандарт алдааг гарган авна. Эцэст нь, (13) тэгшитгэлийн тусламжтай гарган авсан $\hat{\beta}, \hat{\theta}$ параметруудээ ашиглан хэрэглээний логарифчлагдсан утгын хүлээгдэж буй утга болон вариацийг h өрх бүрийн хувьд тооцно.
indent Өрх бүрийн хэрэглээний логарифмын хүлээгдэж буй утгын үнэлгээ:

$$\hat{E}[\ln c_h | X_h] = X_h\hat{\beta} \quad (14)$$

Өрх бүрийн хэрэглээний логарифмын вариацийн үнэлгээ:

$$\hat{V}ar[\ln c_h | X_h] = \hat{\sigma}_{e,h}^2 = X_h\hat{\theta} \quad (15)$$

Энэ бүлгийн эхэнд дурьдсанчлан, хэрэглээг лог-нормаль тархалттай (өөрөөр хэлбэл, $\ln c_h$ нь нормаль буюу хэвийн тархалттай) гэж үзсэн

тул үнэлэгдсэн дээрх утгуудын тусламжтай өрхийн ядуурах магадлалыг дараах хэлбэртэй тооцно:

$$\hat{v}_h = Pr(\ln c_h < \ln z | X_h) = \Phi\left(\frac{\ln Z - X_h \hat{\beta}}{\sqrt{X_h \hat{\beta}}}\right) \quad (16)$$

үүнд, $\Phi(\cdot)$ -стандарт хэвийн тархалтын функц, z -ядуурлын шугаман дээрх минимум хэрэглээний түвшин буюу энэ түвшнээс доогуур хэрэглээтэй бол тухайн өрхийг ядуу гэж үзнэ. $X_h \hat{\beta}$ -өрхийн хэрэглээний хүлээгдэж буй утга, $X_h \hat{\theta}$ -өрхийн хэрэглээний үнэлэгдсэн вариаци.

Олонх ядуурлын үнэлгээнд регрессийн загварын алдааны вариацийг нийт өрхийн хувьд ижил гэж үздэг бөгөөд энд анхаарал татах хоёр үндсэн асуудал бий.

1. Таамаглал ийнхүү дэвшүүлэгдсэнээр хэрэглээний хүлээгдэж буй утга болон вариацийн үнэлэгдсэн утгууд өрхүүдийн хувьд монотон шинжтэй байна гэж үзэхэд хүрэх ба дундаж хэрэглээ харьцангуй өндөр өрхтэй харьцуулахад дундаж хэрэглээ доогуур өрхийн хэрэглээ тогтвортой бус байх нөхцлийг үгүйсгэхэд хүрнэ. Гэтэл, онолын хувьд ч, мөн бодит амьдрал дээр ч ядуу өрхийн орлого, хэрэглээний аль аль нь тогтвортой бус, хэлбэлзэл ихтэй байдаг билээ. Өөрөөр хэлбэл, статистик агуулгыг нь эс тооцвол дээрх таамаглал хэтэрхий өрөөсгөл таамаглалд тооцогдохоор байна.
2. Статистик талаас нь авч үзвэл, хетероскедастиситийн асуудлыг үл ойшоосноор үр ашиггүй, гэхдээ гажилтгүй үнэлгээ хийгддэг загваруудаас ялгаатай нь энд регрессийн загварын үлдэгдэл гишүүний стандарт хазайлтыг тооцоонд шууд оруулж байна (16 дугаар тэгшитгэлийг харна уу). Энэ параметрийн гажилттай үнэлгээ өрх ядуурах магадлалын үнэлгээг мөн л гажилттай болоход хүргэх ба энэ шалтгааны улмаас ядуурлын зарим судалгаанд үлдэгдэл гишүүний вариацийг тун тодорхой загварчилдаг. Гэхдээ, энэ нь хетероскедастиситийн асуудлыг л зохих ёсоор засварлаж буй алхам билээ.

Тодруулбал, энэхүү судалгааны ажилд сонгон хэрэглэсэн энэ загварт регрессийн загварын алдааны вариацийг өрхүүдийн хувьд ижил биш, харин өрх бүрийн онцлог, шинж тэмдгээс хамааран, ялгаатай байхаар тодорхойлсон бөгөөд өрхийн нэг хүнд ногдох хэрэглээг лог нормаль тархалттай гэж үзсэн тул тэрхүү вариацийн үнэлгээг тооцоонд ашиглах боломж бүрдэж байгаа юм.

Дүгнэж хэлэхэд, өрхийн ядуурч болзошгүй байдлыг тодорхойлох нь

өрхийн хэрэглээний тархалтын хэлбэрийн талаарх таамаглал (логарифчлагдсан нэг хүнд ногдох хэрэглээний утгуудыг нормаль буюу хэвийн тархалттай гэж үзсэн), ядуурлын шугамын сонголт, логарифчлагдсан нэг хүнд ногдох хэрэглээний хүлээгдэж буй утга болон вариацийн үнэлгээнд тулгуурлаж байна.

2.1.3 Ашигласан тоон өгөгдөл, хувьсагчдын тодорхойлолт

ҮСХ-ны 2014 оны ӨНЭЗС-ны тоон өгөгдлийг ашиглан өмнөх бүлэгт өгүүлсэн аргаар хүн амын ядуурах эмзэг байдлын түвшинг үнэлэв. 16174 өрхийг хамруулсан энэ түүвэр судалгаанд 2013 оны засаг захиргааны бүртгэлд тулгуурлан ҮСХ-ноос тодорхойлсон түүврийн хүрээг ашигласан ба 14 модуль бүхий асуулгын хуудсаар 1800 түүврийн анхан шатны нэгжээс мэдээлэл цуглуулсан. Түүврийн хуваарилалтыг хийхдээ аймгуудын үр дүнг хооронд нь харьцуулагдахуйц байлгахын тулд тэгш хуваарилалтын аргаар хийж, хоёр шатат санамсаргүй түүвэрлэлтийн аргаар судалгааг явуулжээ. Цаасан технологийг бүрэн автоматжуулж, таблет ашиглан мэдээллийг цуглуулснаар мэдээлэл бүрдүүлэлтийн чанарт ихээхэн ахиц гарсан байна.

Энэхүү түүвэр судалгааны тоон өгөгдлөөс богино хугацаанд өрхийг тогтмол тодорхойлох боломж өндөртэй гэж тооцогдсон 20 гаруй хувьсагчийг тайлбарлагч хувьсагчаар сонгов. Хувьсагчдын тодорхойлолт, үндсэн статистик үзүүлэлтүүдийг хүснэгт 1-ээс үзнэ үү.

Ядуурлын шугам ба ядуурах эмзэг байдлын босго

Ядуурлын тооцоонд ҮСХ-ноос тодорхойлсон ядуурлын дундаж шугамыг сонгон хэрэглэсэн. Мөн үед ядуурлын дундаж шугам дээрх хэрэглээний түвшин 146650⁶ төгрөгтэй тэнцэж байсан.

Ядуурлын шугамтай адил, урьдчилан босго болгон сонгосон үзүүлэлттэй ядуурах магадлалыг нь харьцуулж тухайн өрхийн эмзэг байдалтай эсэхийг тогтоох боломжтой тул хүн амын ядуурах эмзэг байдал нь нэлээд субъектив үзүүлэлтэд тооцогдох талтай.

1. Эмзэг байдлынх түвшин хүн амын ядуурлын дундаж түвшнээс давсан хүн ам нийт хүн амын ядуурах дундаж эрсдлээс илүү эрсдэлтэй нөхцөлд байгаа гэж тооцогдох тул хүн амын ядуурлын өнөөгийн түвшин хүн амын ядуурах эмзэг байдлын дундаж түвшинг илтгэнэ гэж үзэж болно. Тиймээс, Chaudhuri, Jalan, Suryahadi (2002) нарын зөвлөмж болгосны дагуу “хүн амын ядуурлын өнөөгийн түвшин”-г “ядуурах харьцангуй эмзэг байдлын босго”-оор сонгосон.
2. Мөн, 0.5-ийг “ядуурах маш их эмзэг байдлын босго” болгон сонгосон (Chaudhuri, Jalan, Suryahadi (2002) нар, Zhang, Wan (2006) нар).

⁶2010 оны ядуурлын шугамыг үнийн индексээр индесжүүлсэн дүн (ҮСХ, 2015)

Хүснэгт 1. Хувьсагчдын тодорхойлолт, үндсэн үзүүлэлт⁷

Хувьсагч	Хамгийн бага утга	Хамгийн их утга	Дундаж утга	Стандарт хазайлт	Хувьсагчийн тодорхойлолт
Хамааран хувьсагч:					
Нэг хүнд ногдох хэрэглээ	31868.5	5784143	268068.7	197993.9	Нэг хүнд ногдох сарын дундаж хэрэглээ (төгрөг, оны үнээр)
Тайлбарлагч хувьсагч:					
Баруун бүс (хуурмаг хувьсагч)	0	1	0.2	0.4	Өрх тухайн бүсэд амьдардаг бол утга нь 1
Төвийн бүс (хуурмаг хувьсагч)	0	1	0.2	0.4	Өрх тухайн бүсэд амьдардаг бол утга нь 1
Хангайн бүс (хуурмаг хувьсагч)	0	1	0.2	0.4	Өрх тухайн бүсэд амьдардаг бол утга нь 1
Зүүн бүс (хуурмаг хувьсагч)	0	1	0.07	0.3	Өрх тухайн бүсэд амьдардаг бол утга нь 1
Улаанбаатар хот (хуурмаг хувьсагч)	0	1	0.4	0.5	Өрх тухайн бүсэд амьдардаг бол утга нь 1
Ам бүлийн тоо	1	13	4.3	1.6	Өрхийн гишүүдийн тоо
Ам бүлийн тооны квадрат					
Нас	16	107	44.0	12.8	Өрхийн тэргүүний нас
Насны квадрат					
Хүүхдийн тоо (0-6 нас)	0	5	0.8	0.8	Өрхөд амьдарч буй 0-6 настай хүүхдийн тоо
Хүүхдийн тоо (7-15 нас)	0	5	0.7	0.9	Өрхөд амьдарч буй 7-15 настай хүүхдийн тоо
Гэрлэлтийн статус (хуурмаг хувьсагч)	0	1	0.8	0.4	Өрхийн тэргүүн гэрлэсэн эсвэл батлуулаагүй гэр бүлтэй бол утга нь 1
Боловсролгүй, эсвэл суурь боловсролоос хэтрэхгүй боловсрол (хуурмаг хувьсагч)	0	1	0.2	0.4	Эх боловсролгүй эсвэл суурь боловсролоос хэтрэхгүй боловсролтой бол утга нь 1
Бүрэн дунд боловсрол (хуурмаг хувьсагч)	0	1	0.3	0.4	Эх бүрэн дунд боловсролтой бол утга 1
Мэргэжлийн боловсрол (хуурмаг хувьсагч)	0	1	0.2	0.4	Эх мэргэжлийн боловсролтой бол утга 1
Дээд боловсрол (хуурмаг хувьсагч)	0	1	0.3	0.4	Эх дээд боловсролтой бол утга нь 1
Гэр (хуурмаг хувьсагч)	0	1	0.4	0.5	Өрх гэрт амьдардаг бол утга нь 1
Хадгаламж (хуурмаг хувьсагч)	0	1	0.3	0.5	Өрх хадгаламжтай бол утга нь 1
Газар (хуурмаг хувьсагч)	0	1	0.5	0.5	Өрх газар эзэмшдэг/өмчилдэг бол утга 1
Малын тоо	0	734	18.6	47.1	Өрхийн өмчилж буй малын тоо (бод мал ⁷)
Ажил эрхлэлт улсын салбарт (хуурмаг хувьсагч)	0	1	0.1	0.3	Өрхийн тэргүүн улсын салбарт ажил эрхэлдэг бол утга нь 1
Тэтгэвэр (хуурмаг хувьсагч)	0	1	0.2	0.4	Өрхөд тэтгэвэрийн орлого орж ирдэг бол утга нь 1
Нийгмийн халамжийн тэтгэмж (хуурмаг хувьсагч)	0	1	0.9	0.3	Өрхөд нийгмийн халамжаас орлого орж ирдэг бол утга нь 1
Мөнгөн шилжүүлэг-УБ-аас (хуурмаг хувьсагч)	0	1	0.07	0.3	Өрхөд УБ-аас мөнгөн шилжүүлэг ирдэг бол утга нь 1
Мөнгөн шилжүүлэг- Гадаадаас (хуурмаг хувьсагч)	0	1	0.01	0.1	Өрхөд гадаадаас мөнгөн шилжүүлэг ирдэг бол утга нь 1

⁷Малын тоог бод малд шилжүүлсэн: 1 бод=1 адуу=1 үхэр=2/3 тэмээ=7 хонь=10 ямаатай тус тус тэнцүү (ҮСХ)

Учир нь: i) Эмзэг байдлынх нь түвшин 0.5 (50%)-аас давсан өрх ядуурахгүй үлдэх боломж багатай нь илэрхий; ii) Хэрэглээнийх нь өнөөгийн түвшин ядуурлын шугаман дээрх хэрэглээтэй тэнцэх үед өрхийг тэг дундажтай шоктой тулгарсан гэж үзэж болох ба хугацааны дараа үеийн эмзэг байдлынх нь түвшин 0.5 байна. Хугацааны зөрүү байхгүй, тэг гэж үзвэл “өнөөдөр ядуу байх” нь “өнөөдөр эмзэг байдалтай байх”-тай давхцана гэсэн үг.

2.2 Эконометрик үнэлгээний үр дүн

Энэхүү судалгаа нь кроссэкшинал тоон өгөгдөлд тулгуурлаж байгаа ч энэ төрлийн тоон өгөгдлөөс хүн амын сайн сайхан аж байдлын ирээдүйн талаар ямар их мэдээлэл авах боломжтойг тооцооллын дор өгүүлэх үр дүнгүүдээс тодорхой харж болно.

2.2.1 Нэг хүнд ногдох хэрэглээний үнэлгээ

2014 онд нэг хүнд ногдох сарын дундаж хэрэглээ 268068.7 төгрөгтэй тэнцүү байсан⁸. Тухайн үеийн хүн амын хэрэглээнд нөлөөлж байсан гол хүчин зүйлс болон хот, хөдөөгийн ялгаатай байдлыг тодруулахын тулд сонгож авсан хувьсагчдыг оруулж үнэлсэн регрессийн шинжилгээний үр дүнг хавсралт 1-д харууллаа. Үүнээс, дийлэнх тохиолдолд үнэлгээний утгууд статистик ач холбогдол тун өндөртэй байгааг харж болно.

“Өрхийн ам бүлийн тоо”, “өрхийн тэргүүний нас” гэсэн хувьсагчид болон өрхийн нэг хүнд ногдох хэрэглээний логарифм утга хооронд шугаман бус хамаарал байх боломжтой тул эдгээр хувьсагчаас гадна квадрат зэрэг дэвшүүлсэн утгуудыг нь дээр дурьдсан бусад хувьсагчийн хамт тайлбарлагч хувьсагчаар сонгон, өрхийн нэг хүнд ногдох хэрэглээний логарифм утгыг үнэлсэн. Таамаглаж байсанчилан, ам бүлийн тоо хэрэглээнд сөрөг нөлөөтэй байна. Өөрөөр хэлбэл, өрхийн гишүүний тоо нэмэгдэж, өрх томрохын хэрээр нэг хүнд ногдох хэрэглээ буурч байна. Харин ам бүлийн тооны квадратын хувьд коэффициент нь эсрэг тэмдэгтэй, статистик ач холбогдол өндөртэй байна.

Өрхийн тэргүүний насны хувьд коэффициент нь хот, хөдөөгийн аль алинд нь эерэг тэмдэгтэй, хотын хувьд статистик ач холбогдол өндөртэй үнэлэгдсэн байхад насны квадратын хувьд тэмдэг нь хот, хөдөөгийн аль алинд нь сөрөг, үнэлгээг нь мөн л статистик ач холбогдол өндөртэй гэж үзэхээр байна. Үүнээс үзвэл, эдгээр хувьсагч нэг хүнд ногдох хэрэглээний логарифм утгатай шугаман бус хамааралтай болох нь тодорхой.

Амьжиргааны түвшний олон судалгаанд өрхийн тэргүүний боловсролыг хамааран хувьсагчид нөлөөлөх нэг үндсэн хувьсагчаар сонгосон байдаг. Зарим судлаач (тухайлбал, Philip and Albert, 2002)-ийн ажлаас

⁸Оныхоо үнээр илэрхийлэгдсэн.

үзвэл эхийн боловсрол өрхийн сайн сайхан аж байдалд түүнээс дутахгүй нөлөөтэй хувьсагч болох нь харагдаж байгаа тул энэ нөлөөг Монгол Улсын хувьд тодруулахаар энэ судалгаанд өрхийн тэргүүн нь эрэгтэй бол эхнэрийн боловсролыг, өрхийн тэргүүн эмэгтэй бол өрхийн тэргүүний боловсролыг “эхийн боловсрол” гэдэг хувьсагчийн дор нэгтгэн, тооцоонд хэрэглэсэн болно⁹. Үндсэндээ, эхийн боловсролын түвшин өндөр байх, өрхийн тэргүүн гэрлэсэн эсвэл батлуулаагүй гэр бүлтэй байх, өрхийн тэргүүн улсын салбарт ажил эрхэлдэг байх, өрх хадгаламжтай байх, мал эзэмшдэг байх, өрхийн тэргүүний нас, өрхөд нийслэлд байгаа ах дүү, хамаатан садангаас нь мөнгөн шилжүүлэг ирдэг байх, гадаадад байгаа ах дүү, хамаатангаас нь мөнгөн шилжүүлэг ирдэг байх нь өрхийн хэрэглээнд эерэг; харин өрхийн ам бүлийн тоо, 0-15 насны хүүхдийн тоо, өрх гэрт амьдардаг байх, төвөөс алслагдсан газар амьдардаг байх, өрх нийгмийн халамжийн тэтгэмж хүртдэг байх зэрэг хувьсагч өрхийн нэг хүнд ногдох хэрэглээнд сөрөг нөлөөтэй болох нь энэ судалгаанд авч үзсэн онд хот, хөдөөгийн аль алинд нь нийтлэг ажиглагдаж байгааг тэмдэглэх хэрэгтэй.

Өрхөд тэтгэвэрийн насны хүн байх (өөрөөр хэлбэл, тэтгэвэрийн орлого орж ирдэг байх), өрх газартай байх зэрэг хувьсагч хөдөө орон нутгийн хувьд өрхийн нэг хүнд ногдох хэрэглээнд эерэг, хотын хувьд сөрөг нөлөөтэй байна.

2.2.2 Ядуурал, ядуурах эмзэг байдлын үнэлгээ

Монгол Улсын хүн амын ядуурах эмзэг байдлыг тодорхойлохын тулд эн тэргүүнд өрхийн нэг хүнд ногдох сарын дундаж хэрэглээг ядуурлын шугам дээрх хэрэглээтэй харьцуулж, түүвэр олонлог дахь ядуу, ядуу бус өрхүүдийг тодорхойлов. Үр дүнг үзвэл, 2014 онд түүвэр судалгаанд хамрагдсан нийт өрхийн 17.4 хувь нь ядуу байжээ. Улмаар, түүвэрлэгдсэн өрхүүдийн ам бүлийн тоо болон түүвэр судалгааны загварын онцлог,

⁹ 2014 оны ӨНЭЗС-ны тоон өгөгдлөөс өрхийн тэргүүн нь эрэгтэй бол эхнэрийн, өрхийн тэргүүн нь эмэгтэй бол өрхийн тэргүүний боловсролын талаарх мэдээллийг боловсролгүй, бага боловсролтой, суурь боловсролтой, бүрэн дунд боловсролтой, техникийн боловсролтой, тусгай дунд боловсролтой, дипломын боловсролтой, бакалаврын зэргийн боловсролтой, магистрын зэргийн боловсролтой, докторын зэргийн боловсролтой гэсэн 10 түвшинд авсан. Авсан тоон өгөгдлөө i) боловсролгүй эсвэл суурь боловсролоос хэтрэхгүй боловсролтой, ii) бүрэн дунд боловсролтой, iii) мэргэжлийн боловсролтой (хэрэв, техникийн эсвэл тусгай дунд боловсролтой бол), iv) дээд боловсролтой (хэрэв, дипломын боловсролтой эсвэл бакалаврын, эсвэл магистрын, эсвэл докторын зэргийн боловсролтой бол) гэсэн 4 бүлэгт “эхийн боловсрол” гэсэн хувьсагчийн дор нэгтгэн, энэ судалгаанд хэрэглэсэн. Улмаар, боловсролгүй эсвэл суурь боловсролоос хэтрэхгүй боловсролтой эх бүхий өрхүүдийн нэг хүнд ногдох сарын дундаж хэрэглээг харьцуулах суурь үзүүлэлт болгон авсан ба боловсролгүй эхтэй өрхүүдийг бага боловсролтой, эсвэл суурь боловсролтой эхтэй өрхүүдтэй нийлүүлсэн шалтгаан нь энэ бүлгийн төлөөлөх чадварыг нэмэгдүүлэх явдал байсан.

нөлөөг харгалзсан “жин”-гийн тусламжтай улсын хэмжээнд тархаалт хийж Монгол Улсын ядуу хүн амын нийт хүн амд эзлэх хувийн жинг тодорхойлбол, 2014 онд 21.6 хувь байна. Үүнийг, ҮСХ-ноос тооцсон 2012 оны дүнтэй харьцуулбал, 2012 оноос 2014 онд Монгол Улсын хүн амын ядуурлын түвшин 6.1 хувиар буурчээ¹⁰.

Хүснэгт 2. Түүвэр дэх ядуу, ядуу бус өрхийн тоо ба улсын хэмжээн дэх ядуурлын түвшин, 2014 он

Түүвэрлэгдсэн өрх		Түүвэр дэх ядуу өрх (c≤z)		Түүвэр дэх ядуу бус өрх (c>z)		Улсын хэмжээн дэх ядуу хүн ам*	
Тоо	%	Тоо	%	Тоо	%	Тоо	%
16174	100.0	2815	17.4 (0.29)	13358	82.6 (0.29)	634586.4**	21.6 (0.02)

c – Өрхийн нэг хүнд ногдох сарын дундаж хэрэглээ

z – Ядуурлын шугаман дээрх нэг хүнд ногдох сарын дундаж хэрэглээ

* - Улсын хэмжээн дэх ядуу хүн амын хувийг тодорхойлоход хүн амын жин, түүвэрлэлтийн загварын нөлөөг харгалзан үзсэн.

** - Монгол Улсын нийт хүн ам 2014 онд 2937900 байсан (ҮСХ, 2015).

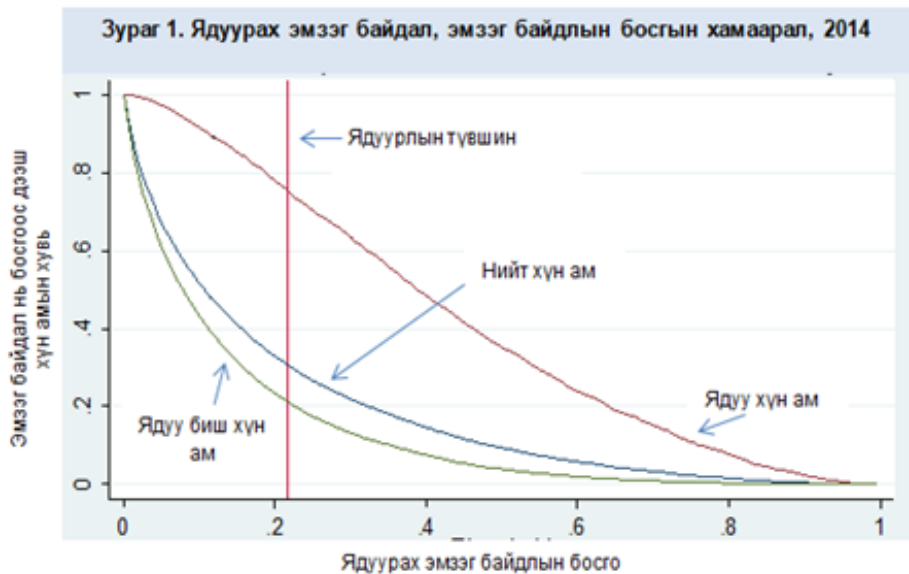
- Стандарт алдааны утгыг хаалтанд харуулав.

Эх сурвалж: 2014 оны ӨНЭЗС-ны тоон өгөгдлийг ашиглан судлаачийн хийсэн тооцоолол

Улсын хэмжээн дэх ядуурлын хамралтын түвшинг тодорхойлсноор ядуурах эмзэг байдалтай хүн амын хувийг тодорхойлох боломж бүрдэж байна. Ядуурах эмзэг байдлын босгыг хэрхэн сонгосон тухай өмнө өгүүлсэнчилэн, хүн амыг дараах бүлгүүдээр ангилан ядуурах эмзэг байдлын үнэлгээг хийв (үүнд, v нь өрхийн ядуурах магадлал). “Ядуурах эмзэг байдалгүй хүн ам”-ын бүлэгт ядуурах магадлал нь ядуурлын ажиглагдсан түвшнээс бага ($0.216 > v$) хүн амыг, “ядуурах харьцангуй эмзэг байдалтай хүн ам”-ын бүлэгт ядуурлын ажиглагдсан түвшнээс багагүй боловч 0.5 -аас бага ядуурах магадлалтай хүн амыг ($0.216 \leq v < 0.5$), “ядуурах маш их эмзэг байдалтай хүн ам”-ын бүлэгт ядуурах магадлал нь 0.5 -аас багагүй хүн амыг ($v \geq 0.5$) оруулж, үнэлсэн.

Монгол Улсын хүн амын ядуурах эмзэг байдлын тархалтыг нийт хүн амаар, мөн ядуурлын ажиглагдсан статусаар болон эмзэг байдлын ялгаатай босгоор (0-1) зураг 1-д харуулав. Энэ зургаас үзвэл, эмзэг байдлын босго өсөхийн хэрээр эмзэг байдалтай хүн амын хувь буурч байна. Босго үзүүлэлт 0 үед хүн ам бүгд эмзэг байдалтай, 1 үед эмзэг байдалтай хүн байхгүй юм. Босго хэд байхаас үл хамааран ядуу хүн амын эмзэг байдал нийт хүн амын, мөн ядуу бус хүн амын эмзэг байдлаас өндөр байна. Ядуурал, ядуурах эмзэг байдлын түвшин босго үзүүлэлтийн олон тохиолдолд ихээхэн ялгаатай байгааг, мөн ядуу хүн амын бүлэг тэр чигээрээ эмзэг байдалтай биш гэдгийг, нөгөөтэйгүүр ядуу бус хүн амаас багагүй хэсэг нь эмзэг байдалтай гэдгийг энэ зургаас харж болно.

¹⁰2012 оны тооцоондоо ҮСХ 2010 оны ядуурлын шугамыг суурь болгож, үнийн индексээр индексжүүлэн засварласан шугам хэрэглэсэн тул эдгээр хугацааны хоорондох ядуурлын өөрчлөлтийг тодорхой хэлэх бүрэн боломжтой юм.



Зураг 1 дээрх дүр зураг улсын хэмжээн дэх болон бүс нутгуудаарх ядуурал, ядуурах эмзэг байдлыг үнэлгээг тусгасан хүснэгт 3-аас бүр тодорхой харагдаж байна. Хүн амын ядуурах эмзэг байдал 2014 онд улсын хэмжээнд 38.9 хувьтай байжээ. Өөрөөр хэлбэл, мөн үед Монгол Улсын хүн амын 1/5 гаруй хувь амьжиргааны наад захын хэрэгцээгээ хангаж чадахгүй “ядуу” байсан байхад үүнээс бараг хоёр дахин их хүн ам хэрэглээнд нь сөрөг нөлөөтэй ямар нэг шок тулгарахад ядуурч болзошгүй байдалд байсан байна. Үүнээс, хүн амын сайн сайхан аж байдлын судалгаа шинжилгээнд аж байдлын өнөөгийн төлвөөс гадна ирээдүйн төлвийг судлах шаардлага байгааг тодорхой харж болно.

Ядуурах эмзэг байдлын түвшин ядуурлын түвшингээс өндөр байгаа нь ядуу хүн амын дийлэнх нь (81 хувь) хугацааны дараа үед ядуу хэвээр (гэхдээ байнга ядуу хэвээр үлдэнэ гэсэн үг биш!) үлдэх, мөн ядуу бус хүн амын 30 орчим хувь ядуу бүлэгт шилжиж болзошгүй байдалд байсантай холбоотой. Энэ нь ядуурлын ажиглагдсан түвшин ядуурах эмзэг байдалтай хүн амын хувийг дутуу илтгэн харуулдгийг нотолж байна. Нөгөөтэйгүүр, 2014 онд ядуу хүн амын 20 орчим хувь ойрын ирээдүйд ядуурлаас гарах эерэг нөхцөл байдалд байсныг үнэлгээний үр дүн мөн харуулж байна.

Хүснэгт 3. Улсын хэмжээн дэх болон бүс нутгаарх ядуурал, ядуурах эмзэг байдлын түвшин, 2014 он

Байршил	Ядуурлын түвшин	Ядуурах эмзэг байдлын түвшин	Ядуурах эмзэг байдлын түвшин		Ядуурах эмзэг байдал ба ядуурлын харьцаа
			Ядуу хүн ам	Ядуу бус хүн ам	
Улсын хэмжээнд	21.6%	38.9%	81.0%	27.2%	1.79
Хот	18.8%	32.9%	79.2%	22.2%	1.75
Хөдөө	26.4%	49.1%	83.3%	36.9%	1.85
Баруун бүс	26.0%	49.3%	81.3%	38.0%	1.80
Төвийн бүс*	22.2%	39.8%	79.9%	28.4%	1.79
Хангайн бүс	25.2%	46.9%	82.8%	34.8%	1.86
Зүүн бүс	31.4%	53.7%	89.0%	37.4%	1.71
Улаанбаатар	16.4%	28.6%	77.5%	19.0%	1.74

* - Улаанбаатар хот ороогүй болно.

Эх сурвалж: 2014 оны ӨНЭЗС-ны тоон өгөгдлийг ашиглан судлаачийн хийсэн тооцоолол

2014 онд Монгол Улсын нийт хүн амын 2/3 орчим хувь, мөн ядуу болон ядуурах эмзэг байдалтай хүн амын тус бүр талаас илүү нь хот¹¹-од амьдарч байсан (хүснэгт 4-ыг үзнэ үү). Гэвч, тухайн үед хөдөөгийн хүн амын ядуурал, ядуурах эмзэг байдлын аль аль нь хотын хүн амынхаас, цаашилбал улсын дунджаас ч өндөр байсан ба үүнд, хөдөөгийн ядуу хүн амын 80 гаруй хувь хугацааны дараа үед ядуу хэвээр үлдэх, мөн ядуу бус хүн амын 40 орчим хувь ядуурч болзошгүй нөхцөлд байсан нь нөлөөлжээ.

Хүснэгт 4. Ядуу, ядуурах эмзэг байдалтай хүн амын тархалт, 2014 он

Байршил	Нийт хүн ам	Ядуу хүн ам	Ядуурах эмзэг байдалтай хүн ам	Ядуу - эмзэг байдалгүй хүн ам	Ядуу бус - эмзэг байдалтай хүн ам
Улсын хэмжээнд	100.0%	100.0%	100.0%	100.0%	100.0%
Хот	63.6%	55.6%	54.0%	69.7%	53.7%
Хөдөө	36.4%	44.4%	46.0%	30.3%	46.3%
Баруун бүс	15.1%	18.2%	19.2%	12.5%	19.9%
Төвийн бүс*	15.8%	16.2%	16.2%	15.5%	16.3%
Хангайн бүс	19.0%	22.2%	22.9%	16.5%	23.1%
Зүүн бүс	7.4%	10.8%	10.2%	5.6%	8.9%
Улаанбаатар	42.7%	32.6%	31.5%	49.9%	31.8%

* - Улаанбаатар хот ороогүй болно.

Эх сурвалж: 2014 оны ӨНЭЗС-ны тоон өгөгдлийг ашиглан судлаачийн хийсэн тооцоолол

Ядуу - эмзэг байдалгүй хүн амын хот, хөдөөгөөрх тархалт нийт хүн амын хот, хөдөөгөөрх тархалттай тун ойролцоо байсан бол ядуу бус - эмзэг байдалтай хүн амын тархалт ядуурах эмзэг байдалтай хүн амын тархалт болон ядуу хүн амын тархалттай тун ойролцоо байсан нь ажиглагдаж байна.

Эдийн засгийн бүсүүдээрх ядуурах эмзэг байдал ядуурлаас илүү өөр хоорондоо ялгаатай байгаа ба нийслэлээс алслахын хэрээр түвшин нь нэмэгдэж байна. Монгол Улсын хүн амын 1/5 гаруй хувь нь оршин сууж

¹¹Суурьшлаар нь “хот” гэсэн бүлэгт Улаанбаатар хот, аймгуудын төвийг, харин “хөдөө”-гийн бүлэгт сумдын төв, хөдөө нутгийг хамруулдаг (ҮСХ, 2004).

байсан, хамгийн алслагдсан бүсүүд болох Баруун болон Зүүн бүсэд ядуу хүн амын, цаашилбал ядуурах эмзэг байдалтай хүн амын тус бүр 1/3 хувь оршин сууж байжээ. Зүүн бүс нийт хүн амын тоогоор бусад бүстэй харьцуулахад хамгийн бага (7.4 хувь) боловч ядуурал болон ядуурах эмзэг байдлын аль аль нь хамгийн өндөр түвшинтэй (ядуурал 31.4 хувь, ядуурах эмзэг байдал 53.7 хувь) үнэлэгдсэн нь анхаарал татаж байна. Үндсэндээ, зах зээл, төвөөс харьцангуй алслагдсан эдгээр бүсийн ядуу хүн амын бараг 90 орчим хувь ойрын ирээдүйд “ядуу” гэсэн статусаа хадгалах хандлагатай байснаас, цаашилбал ядуу бус хүн амынх нь багагүй хэсэг (40 орчим хувь) ядуу бүлэгт шилжих эрсдэлтэй байсан учир хүн амынх нь ядуурах эмзэг байдал бусад бүсийнхээс төдийгүй улсын дунджаас ч их байжээ гэж дүгнэж байна.

Харин, Монгол Улсын хүн амын 60 орчим хувь амьдарч байсан Улаанбаатар хот болон Төвийн бүсэд нийт ядуу хүн амын, мөн ядуурах эмзэг байдалтай хүн амын тус бүр 50 орчим хувь оршин сууж байсан байна. Нийслэлийн хувьд, ядуурлын тухайн үед ажиглагдсан болон хүлээгдэж буй түвшний аль аль нь бусад бүсийнхээс доогуур, мөн эдгээр үзүүлэлт хоорондын зөрүү нэлээд их байна. Бусад бүсийн л нэгэн адил ядуу хүн амынх нь ядуу хэвээр үлдэх магадлал өндөр байсан нь нийт ядуурах эмзэг байдлынх нь гол эх сурвалжид тооцогдож байна.

Ийнхүү, хүн амын суурьшлаар авч үзэхэд ядуурах эмзэг байдлын түвшин ихээхэн ялгаатай байсан нь хүн амын амьжиргааны түвшинг тодорхойлох бусад шинж тэмдгээр ядуурах эмзэг байдлын судалгааг өргөжүүлэн хийх хэрэгтэй гэдгийг харуулж байна.

Хүн амын ядуурах эмзэг байдлын түвшинг ядуурлын өнөөгийн түвшинтэй нь харьцуулан (хүснэгт 3-ын сүүлийн багана дахь үзүүлэлт) ядуурал ойрын ирээдүйд хэр зэрэг өөрчлөгдөхийг таамаглах боломжтой бөгөөд ядуурал нэмэгдэх төлөв бүх суурьшилд ажиглагдаж байна. Нөгөөтэйгүүр, энэ харьцаа ядуурах эмзэг байдал тухайн бүлгийн хүн амын дунд хэр тархацтай байгааг харуулдаг ба бүх тохиолдолд 1-ээс мэдэгдэхүйц их утгатай тооцоологдсон нь ядуурах эмзэг байдал хүн амын тухайн бүлэг дотор ихээхэн сарнисан байдалтай байсны илэрхийлэл юм.

Эмзэг байдлынх нь түвшнээс хамааруулан, “ядуурах маш их эмзэг байдалтай хүн ам” ба “ядуурах харьцангуй эмзэг байдалтай хүн ам”-ыг суурьшил, ядуурлын статус, орон зайн тархалттай нь уялдуулан үнэлсэн үр дүнг хүснэгт 5, 6, мөн хавсралт 2-г харуулав.

Хүснэгт 5. Ядуурах маш их болон харьцангуй эмзэг байдлын түвшин, хот, хөдөөгөөр, 2014 он

Байршил	Ангилал	Ядуурах эмзэг байдлын түвшин		
		Нийт хүн ам	Ядуу хүн ам	Ядуу бус хүн ам
Улсын хэмжээнд	Маш их эмзэг байдал	13.5%	42.2%	5.6%
	Харьцангуй эмзэг байдал	25.4%	38.8%	21.6%
	Нийт эмзэг байдал	38.9%	81.0%	27.2%
Хот	Маш их эмзэг байдал	12.1%	42.2%	5.1%
	Харьцангуй эмзэг байдал	20.8%	36.9%	17.1%
	Нийт эмзэг байдал	32.9%	79.2%	22.2%
Хөдөө	Маш их эмзэг байдал	15.9%	42.2%	6.5%
	Харьцангуй эмзэг байдал	33.2%	41.1%	30.4%
	Нийт эмзэг байдал	49.1%	83.3%	36.9%

Эх сурвалж: 2014 оны ӨНЭЗС-ны тоон өгөгдлийг ашиглан судлаачийн хийсэн тооцоолол

Хүн амыг ядуурах маш их эмзэг байдлаас салгах нь харьцангуй эмзэг байдалтай хүн амыг эмзэг байдлаас нь салгахаас илүү хүчин чармайлт шаардах нь тодорхой. 2014 онд улсын хэмжээнд, мөн хот, хөдөөгийн аль алинд нь, цаашилбал бүсүүдээр авч үзэхэд ядуурах эмзэг байдалтай 10 хүн тутмын 3 нь “маш их эмзэг байдалтай”, үлдсэн 7 нь “харьцангуй эмзэг байдалтай” байжээ. Ийнхүү, эмзэг байдалтай нийт хүн ам дотор ядуурах харьцангуй эмзэг байдалтай хүн ам зонхилоход ядуу - хэрэглээнд нь сөрөг нөлөөтэй ямар нэг шок тохиоход ядуу хэвээр үлдэх магадлалтай хүн амаас гадна ядуу бус - хэрэглээнд нь сөрөг нөлөөтэй ямар нэг шок тохиоход ядуурч болзошгүй хүн ам нэлээд өндөр хувьтай байсан нь нөлөөлсөн байна. Харин ядуурах маш их эмзэг байдлын түвшинд ядуу - хэрэглээнд нь сөрөг нөлөөтэй ямар нэг шок тохиоход ядуу хэвээр үлдэх магадлалтай хүн амын эмзэг байдлынх нь түвшин голлон нөлөөлжээ. Ядуу, ядуу бус хүн амын бүлгээр авч үзвэл, ядуу - эмзэг байдалтай 2 хүн тутмын 1 нь, ядуу бус - эмзэг байдалтай 10 хүн тутмын 8 нь харьцангуй эмзэг байдалтай байсныг үнэлгээний үр дүнгүүд харуулж байна.

Хүснэгт 6. Ядуурах маш их болон харьцангуй эмзэг байдалтай хүн амын тархалт, 2014

Байршил	Маш их эмзэг байдалтай хүн ам			Харьцангуй эмзэг байдалтай хүн ам			Эмзэг байдалгүй хүн ам		
	Нийт	Ядуу	Ядуу бус	Нийт	Ядуу	Ядуу бус	Нийт	Ядуу	Ядуу бус
Улсын хэмжээнд	100%	100%	100%	100%	100%	100%	100%	100%	100%
Хот	57.0%	55.6%	60.0%	52.4%	53.0%	52.0%	70.0%	61.0%	70.4%
Хөдөө	43.0%	44.4%	40.0%	47.6%	47.0%	48.0%	30.0%	39.0%	29.6%
Баруун бүс	17.3%	17.4%	17.5%	20.2%	19.4%	20.5%	12.5%	17.9%	12.1%
Төвийн бүс*	14.3%	14.4%	13.9%	17.2%	17.7%	16.9%	15.5%	17.2%	15.4%
Хангайн бүс	23.7%	23.2%	24.9%	22.5%	22.2%	22.7%	16.5%	20.1%	16.2%
Зүүн бүс	12.5%	13.2%	10.9%	9.0%	10.3%	8.4%	5.6%	6.2%	5.6%
Улаанбаатар	32.2%	31.8%	32.8%	31.1%	30.4%	31.5%	49.9%	38.6%	50.7%

* - Улаанбаатар хот ороогүй болно.

Эх сурвалж: 2014 оны ӨНЭЗС-ны тоон өгөгдлийг ашиглан судлаачийн хийсэн тооцоолол

Нийт эмзэг байдлын нэгэн адил хүн амын суурьшил төвөөс алсла-

хын хэрээр ядуурах маш их, мөн харьцангуй эмзэг байдалтай хүн амын тоо нэмэгдэж байна.

Тухайн бүс нутагт амьдарч буй хүн амын онцлог, шинж тэмдэгтэй хүн амын ядуурал, ядуурах эмзэг байдлыг уялдуулан судлах зайлшгүй шаардлагатай юм. Ядуу хүн амыг тодорхойлж буй шинж тэмдэг ядуурах эмзэг байдалтай хүн амыг тодорхойлох шинж тэмдгээс ялгаатай байж болно. Ялгаатай байх тохиолдолд тэдгээр ялгаатай бүлэгт ядуурлыг бууруулах аливаа бодлого, стратеги ялгавартай байдлаар чиглэн, хэрэгжвэл үр дүнтэй нь тодорхой.

Хүн амын ядуурал, ядуурах эмзэг байдлын түвшинг өрхийн сонгосон шинж тэмдгүүдээр үнэлсэн үнэлгээний үр дүнгүүдийг хавсралт 3-тусгав.

Эн тэргүүнд, өрхийн тэргүүний хэд хэдэн шинжээр ядуурах эмзэг байдлыг үнэлсэн. Тухайлбал, 2014 онд дундаж насны тэргүүнтэй өрхүүдийн ядуурах эмзэг байдлын түвшин залуу, мөн ахимаг настай тэргүүнтэй өрхүүдийнхээс өндөр байсан. Үүнд, тэдгээр өрхөд амьдарч буй ядуусын дийлэнх нь (10 ядуу хүн тутмын 8 нь) хэрэглээнд нь сөрөг шок тохиоход ядуу хэвээр үлдэх магадлалтай байсан нь голлон нөлөөлжээ. Мөн үед өрхийн тэргүүний гэрлэлтийн статус өрхийн ядуурах эмзэг байдалд тийм ч их ялгааг бий болгож байгаагүй боловч энэ хүчин зүйлийн нөлөөг бусад хүчин зүйлтэй уялдуулан судлах шаардлагатай. Тухайлбал, өрхийн тэргүүний гэрлэлтийн статусыг насанд хүрээгүй хүүхдийн тоотой хамтатган авч үзэх нь өрхийн ядуурах эмзэг байдлыг үнэлэхэд чухал байж болзошгүй. Өрхийн тэргүүн нь улсын салбарт (үүнд, төсвийн байгууллага, төрийн өмчит үйлдвэрийн газар ажиллагсдыг хамруулав) ажил эрхэлдэг байх нь ядуурах эмзэг байдлын түвшинг буурахад эерэг нөлөөтэй хүчин зүйлд тооцогдож байна. Хэдийгээр, улсын салбарт ажил эрхлэгчдийн цалингийн түвшин харьцангуй доогуур боловч тогтмол бөгөөд өрхийн орлого тэр хэмжээгээр тогтмол байдагтай үүнийг холбож тайлбарлах боломжтой.

Ядуурах эмзэг байдлын хувьд өрхийн ам бүлийн тоо нэмэгдэхийн хэрээр түвшин нь эрс нэмэгдэж байна. Эхийн боловсролтой уяж үзвэл, боловсролынх нь түвшин ахихын хэрээр өрхийн ядуурал, ядуурах эмзэг байдлын аль аль нь буурч байна. Дээд боловсрол хүн амын ядуурал, ядуурах эмзэг байдалд маш их эерэг нөлөөтэй хүчин зүйл гэдэг нь тодорхой байна.

Өрхийн хэрэглээнд сөрөг нөлөөтэй шок тулгарах үед амьжиргаагаа зохих түвшинд хадгалж үлдэхэд хөрөнгө өмчлөл тун чухал үүрэгтэй. Өрхүүдийг уламжлалт “гэр”-т эсвэл “бусад төрлийн сууцанд” амьдардаг хэмээн ангилж, үнэлгээг хийхэд гэрт амьдардаг өрхүүдийн хүн амын ядуурах эмзэг байдлынх нь түвшин хамаагүй өндөр, 60 гаруй хувьтай,

ядуурлын ажиглагдсан түвшнээс бараг хоёр дахин өндөр байна. Үүнд, гэрт амьдардаг – ядуу хүн ам бараг тэр чигээрээ (10 хүн тутмын 9 нь), гэрт амьдардаг – ядуу бус хүн амын тал нь хэрэглээнд нь сөрөг шок тулгарахад ядуу хэвээр үлдэх магадлалтай нь нөлөөлжээ. Хадгаламжтай өрхүүдийн, мөн газар эзэмшдэг/өмчилдөг өрхүүдийн ядуурал, ядуурах эмзэг байдлын аль аль нь хадгаламжгүй, мөн газар эзэмшдэггүй/өмчилдөггүй өрхүүдийнхээс бага байсан. Цаашилбал, малгүй өрхүүдтэй харьцуулахад малтай өрхүүдийн ядууралд өртөж болзошгүй байдал үл ялиг илүү байна. 50-иас олон бод малтай тэнцэх тооны малтай өрхүүдийн малын тоо хүн амын ядуурал, ядуурах эмзэг байдлын аль алинд нөлөөтэй хүчин зүйл болж чадахгүй байгаа ба энэ нь өрхийн нэг хүнд ногдож буй сарын дундаж хэрэглээнд тулгуурлан хүн амын амьжиргааны түвшний үзүүлэлтүүдийг тооцож буйтай холбоотой. Өөрөөр хэлбэл, малын тоо олон байлаа гээд өрхийн сарын дундаж хэрэглээ эрс өсдөггүй гэж тайлбарлаж болох юм. 50-иас цөөн, 50-200, 200-гаас олон бод малтай тэнцэх тооны малтай өрхүүдийн ам бүлийн дундаж тоог авч үзвэл, төдийлөн ялгаагүй, 4 гарантай байна. Өрхийн ам бүлийн бүтэц болон бусад олон талаас нь судлах шаардлагатай ч малын тоогоор нь бүлэглэсэн бүлгүүд дэх өрхүүдийн ам бүлийн дундаж тоо бараг адил байгаагаас үзвэл хэрэглээ нь ойролцоо байх үндэслэлтэй.

Тэтгэвэр, тэтгэмж, нийгмийн халамжийн тусламж үйлчилгээ, дооод, гадаад мөнгөн шилжүүлэг зэрэг өрхийн гишүүдийн цалингийн бус зарим орлого өрхийн ядуурч болзошгүй байдалд ямар нөлөөтэйг сонирхож үзвэл, тэтгэврийн насны хүнгүй өрхүүдийн ядуурлын өнөөгийн болон хүлээгдэж буй түвшний аль аль нь тэтгэврийн насны хүнтэй өрхүүдийнхээс их байсан. Нийгмийн халамжийн ямар нэг тэтгэмж авдаг өрхүүдийн ядуурлын өнөөгийн болон ирээдүйд хүлээгдэж буй түвшин ямар нэг тэтгэмж авдаггүй өрхүүдийнхээс мэдэгдэхүйц өндөр байсан. Нийслэлд эсвэл гадаадад байгаа ах дүү, хамаатан садангаасаа мөнгөн шилжүүлэг авдаг өрхүүдийн ядуурлын өнөөгийн болон ирээдүйд хүлээгдэж буй түвшин мөнгөн шилжүүлэг авдаггүй өрхүүдийнхээс доогуур байсан. Үүнээс, хүлээн авч буй мөнгөн шилжүүлэг нь өрхүүдийн амьжиргаанд бодитой нэмэр болдог гэж үзэж болохоор байна.

2.2.3 Ядуурах эмзэг байдлын шалтгаан

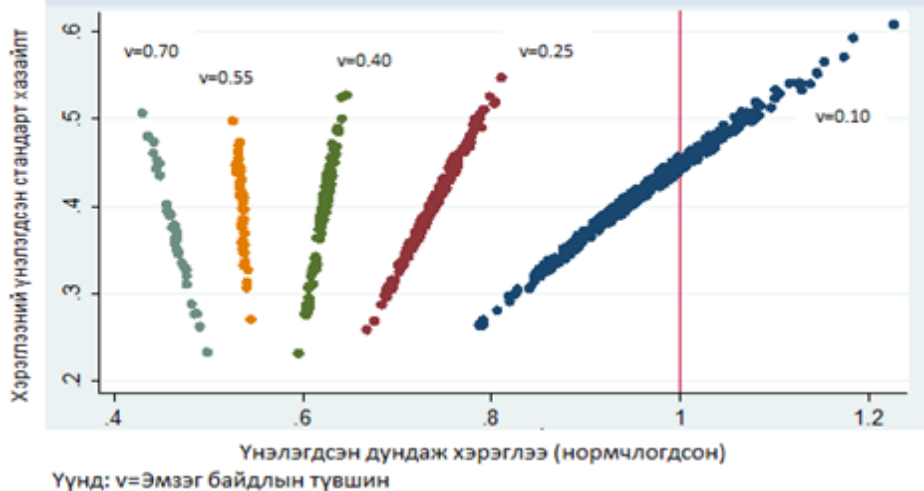
Өрхүүдийн эмзэг байдал нь адил ч эмзэг байдлынх нь учир шалтгаан өөр өөр байж болно. Нөгөөтэйгүүр, адилхан хэрэглээтэй өрхүүдийн хэрэглээнийх нь хэлбэлзлэлийн түвшин мэдэгдэхүйц ялгаатай үед эмзэг байдлынх нь түвшин өөр өөр байна. Иймээс, хүн амын ядуурах эмзэг байдлын учир шалтгааныг нарийвчлан тогтоосны үндсэн дээр ядуурах эмзэг байдлаас гаргах ялгавартай бодлогыг тодорхойлж, хэрэгжүүлэх нь үр дүнтэй гэдэгтэй маргах аргагүй билээ.

“Хэт бага хэрэглээ” болон “хэлбэлзэл ихтэй хэрэглээ” нь хүн амын ядуурах эмзэг байдлын үндсэн хоёр шалтгаан юм. Хэрэглээнийх нь дундаж түвшин харьцангуй урт хугацаанд хэт доогуур байснаас эмзэг байдалтай болсон өрхүүдийг эмзэг байдлаас нь салгахын тулд орлогынх нь эх үүсвэрийг нэмэгдүүлэх, бэхжүүлэхэд чиглэсэн жишээ нь жижиг, дунд бизнесийг дэмжсэн хөтөлбөр хэрэгжүүлэх, мөнгөн тусламж үзүүлэх; хэрэглээ нь хэлбэлзэл ихтэйгээс эмзэг байдалтай болсон өрхүүдэд зориулан хэрэглээнд нь сөрөг нөлөөтэй шокоос хамгаалах, эрсдлийг нь бууруулах ex-ante бодлого тодорхойлж, хэрэгжүүлэх хэрэгтэй болно. Хэт бага хэрэглээ эсвэл хэлбэлзэл ихтэй хэрэглээ нь тухайн өрхийн ядуурах эмзэг байдлын голлох шалтгаан байж мэдэх боловч дан ганц хэрэглээ нь хэт доогуур байгаагаас эсвэл дан ганц хэрэглээ нь тогтворгүй байгаагаас өрхийг эмзэг байдалтай гэж үзэх нь хэт өрөөсгөл, туйлширсан хэрэг болно.

Үнэлгээний үр дүнгээс үзвэл, ядуурах эмзэг байдлын түвшин ижил хүн амын эмзэг байдлынх нь зонхилох шалтгаан өөр өөр байна. Зураг 2-ыг үзнэ үү. Энэ зургийн хувьд, эмзэг байдлын хэд хэдэн түвшнийг сонгон, түвшин бүрээр хүн амын үнэлэгдсэн дундаж хэрэглээ (үнэлэгдсэн дундаж хэрэглээний утгуудыг дундаж утгатай нь харьцуулан нормчилсон) болон хэрэглээний үнэлэгдсэн стандарт хазайлт хоёрын комбинацуудын кластеруудыг харуулсан.

Ядуурах эмзэг байдлын түвшин $v = 0.10$ гэсэн кластерийг эмзэг байдлынх нь түвшин 0.095-0.105-ийн хооронд байгаа хүн ам бүрдүүлж буй ба үнэлэгдсэн дундаж хэрэглээнийх нь нормчлогдсон утга 0.7 (харгалзах стандарт хазайлтын үнэлэгдсэн утга 0.26)-оос 1.23 (харгалзах стандарт хазайлтын үнэлэгдсэн утга 0.61)-ын хооронд байна. Иймээс, энэ кластерт байгаа зарим хүн хэт доогуур дундаж хэрэглээнээс болж эмзэг байдалтай байгаа бол зарим нь хэрэглээ нь тогтворгүйн улмаас эмзэг байдалтай байгаа нь илэрхий.

Зураг 2. Үнэлэгдсэн стандарт хазайлт ба үнэлэгдсэн дундаж хэрэглээний хамаарал, 2014



Үүнээс гадна, дараах хоёр зүйлийг энэхүү зургаас харж болно. Үүнд, i) хүн амын үнэлэгдсэн дундаж хэрэглээ дийлэнх тохиолдолд маш доогуур байгааг; ii) хүн амын хэрэглээ дундаж утгаас их үед эмзэг байдлынх нь түвшин маш доогуур байгааг харж болно. Дашрамд дурьдахад, энэ зураг дээр эмзэг байдлын түвшин $v = 0.25$ гэсэн кластерийг эмзэг байдлынх нь түвшин 0.245-0.255-ийн хооронд байгаа хүн ам, $v = 0.40$ гэсэн кластерийг эмзэг байдлынх нь түвшин 0.395-0.405-ийн хооронд байгаа хүн ам, $v = 0.55$ гэсэн кластерийг эмзэг байдлынх нь түвшин 0.545-0.555-ийн хооронд байгаа хүн ам, $v = 0.70$ гэсэн кластерийг эмзэг байдлынх нь түвшин 0.695-0.705-ийн хооронд байгаа хүн ам тус тус бүрдүүлж байгаа болно.

Хүснэгт 7-д үзүүлсэнчлэн, хэт бага дундаж хэрэглээнээс үүдэлтэй ядуурах эмзэг байдал (ХБХ)-тай хүн амд дараах хоёр бүлгийн хүн амыг хамруулж байна. Үүнд: i) Ядуурал нь ужгирсан хүн ам. Хэрэглээнийх нь өнөөгийн болон хүлээгдэж буй түвшин ядуурлын шугамаас доогуур бөгөөд хэрэглээнд нь сөрөг шок тохиоход ядуу хэвээр үлдэх эмзэг байдалтай хүн ам; ii) Ужгирсан ядууралд өртөж болзошгүй хүн ам. Хэрэглээнийх нь өнөөгийн түвшин ядуурлын шугамаас багагүй бөгөөд ирээдүйнх нь түвшин ядуурлын шугамаас доогуур, хэрэглээнд нь сөрөг шок тохиоход ядуу хэвээр үлдэх эмзэг байдалтай хүн ам.

Харин, хэрэглээ нь хэлбэлзэл ихтэйгээс үүдэлтэй ядуурах эмзэг байдал (ХИХ)-тай хүн амд: i) Байнгын ядуу хүн ам. Хэрэглээнийх нь өнөөгийн түвшин ядуурлын шугамаас доогуур боловч хүлээгдэж буй түвшин нь ядуурлын шугамаас багагүй, хэрэглээнд нь сөрөг шок тохиоход ядуу хэвээр үлдэх эмзэг байдалтай хүн ам; ii) Байнгын ядууралд өр-

төмтгий хүн ам. Хэрэглээнийх нь өнөөгийн болон хүлээгдэж буй түвшин ядуурлын шугамаас багагүй бөгөөд ядуу хэвээр үлдэх эмзэг байдалтай хүн амыг тус тус хамрууллаа. Ядуурлын түвшингээс нь хамааруулан хүн амыг эдгээр бүлэгт хуваахад “Нэг хүнд ногдох хэрэглээний тархалт хугацааны дараа үед хэвээр хадгалагдана” гэсэн таамаглал суурь таамаглал болж дэвшүүлэгдэж байгааг тэмдэглэн хэлэх хэрэгтэй.

2014 онд ядуурах эмзэг байдлын гол эх сурвалж тогтворгүй, хэлбэлзэл ихтэй хэрэглээ байсан нь энэ судалгаагаар нотлогдож байна. Тодорхой хэлбэл, мөн үед улсын хэмжээнд, хот, хөдөөгийн аль алинд нь, мөн бүх бүсийн хувьд эмзэг байдалтай хүн амын 2/3 орчим хувь яг энэ шалтгаанаар ядуурах эмзэг байдалтай байжээ (хүснэгт 8-ийг үзнэ үү).

Хүснэгт 7. Ядуурах эмзэг байдлын шалтгаан, улсын хэмжээнд, 2014 он

		Ядуурлын өнөөгийн статус			
		Ядуу (с<146649.8) 21.6%	Ядуу бус (с≥146649.8) 78.4%		
Эмзэг байдал	Эмзэг байдалтай (v≥21.6%) 38.9%	Ядуурал нь ужгирсан 9.1% (ХБХ)	Ужгирсан ядууралд өртөж болзошгүй 4.4% (ХБХ)	E(c) < 146649.8 13.5%	Хүлээгдэж буй хэрэглээ
	Эмзэг байдалгүй (v<21.6%) 61.1%	Байнгын ядуу 8.4% (ХИХ)	Байнгын ядууралд өртөмтгий 17.0% (ХИХ)	E(c) ≥ 146649.8 86.5%	
		Байнгын бус ядуу 4.1%	Эмзэг бус, ядуу бус 57.0%		

с- нэг хүнд ногдох хэрэглээний өнөөгийн/2014 оны түвшин (төгрөгөөр)
146649.8- 2014 оны ядуурлын шугам (төгрөгөөр)
E(c)- хүлээгдэж буй/ирээдүйн нэг хүнд ногдох хэрэглээний түвшин (төгрөгөөр)
v- ядуурах магадлал
21.6%- ядуурлын хамралтын 2014 оны түвшин.
ХБХ-хэт бага дундаж хэрэглээнээс үүдэлтэй эмзэг байдал
ХИХ-хэлбэлзэл ихтэй хэрэглээнээс үүдэлтэй эмзэг байдал
Тооцооны эх сурвалж: 2014 оны ӨНЭЭС-ны тоон өгөгдлийг ашиглан судлаачийн хийсэн тооцоолол
Загарын эх сурвалж: Bidani, B. and Richter, K. (2001). "Household Vulnerability and the Asian Crisis: The Case of Thailand," Mimeo, World Bank, Washington DC.

Шалтгаанаас үл хамааран, эмзэг байдалтай хүн амын талаас илүү нь хотод оршин сууж байсныг үнэлгээний үр дүн харуулж байна. Бүсүүдээр авч үзвэл, мөн л шалтгаанаас үл хамааран ядуурч болзошгүй байдалд байгаа хүн амын тус бүр 30 гаруй хувь нь нийслэлд, 40 гаруй хувь нь Хангайн болон Баруун бүсд, үлдсэн хэсэг нь Төвийн болон Зүүн бүсд оршин сууж байсан байна.

Хүснэгт 8. Ядуурах эмзэг байдлын шалтгаан, хүн амын суурьш- лаар, 2014 он

Байршил	Ядуурах эмзэг байдлын түвшин			Дүнд эзлэх хувь	
	Нийт	ХБХ	ХИХ	ХБХ	ХИХ
Улсын хэмжээнд	38.9%	13.5%	25.4%	100.0%	100.0%
Хот	32.9%	12.1%	20.8%	57.0%	52.4%
Хөдөө	49.1%	15.9%	33.2%	43.0%	47.6%
Баруун бүс	49.3%	15.5%	33.9%	17.3%	20.1%
Төвийн бүс*	39.8%	12.2%	27.6%	14.3%	17.2%
Хангайн бүс	46.9%	16.8%	30.1%	23.8%	22.5%
Зүүн бүс	53.7%	22.8%	30.9%	12.5%	9.0%
Улаанбаатар	28.6%	10.1%	18.5%	32.1%	31.2%

* - Улаанбаатар хот ороогүй болно.

ХБХ-хэт бага дундаж хэрэглээнээс үүдэлтэй эмзэг байдал

ХИХ-хэлбэлзэл ихтэй хэрэглээнээс үүдэлтэй эмзэг байдал

Эх сурвалж: 2014 оны ӨНЭЗС-ны тоон өгөгдлийг ашиглан судлаачийн хийсэн тооцоолол

Ядуу, ядуу бус хүн амаар эмзэг байдлын учир шалтгааныг тодруулж үзвэл, 2014 онд улсын хэмжээнд ядуу гэж үнэлэгдсэн хүн амын 42.2 хувь нь хэт доогуур дундаж хэрэглээнийхээ улмаас эмзэг байдалтай байжээ. Өөрөөр хэлбэл, ядуусын 57.8 хувь нь хэрэглээнийхээ тогтворгүй байдлыг мөн үеийн түвшинд нь хадгалаад, дундаж түвшинг нэмэгдүүлэх арга зам олж чадсан бол ядуурлаас ангижрах боломжтой байсан гэсэн үг. Үндсэндээ, улсын хэмжээнд, хот ба хөдөөгийн аль алинд нь, мөн баруун болон төвийн бүсээс бусад бүсэд хэт бага дундаж хэрэглээний улмаас эмзэг байдалтай байсан ядуу хүн амын тоо хэлбэлзэл ихтэй хэрэглээний улмаас эмзэг байдалтай байсан ядуу хүн амын тооноос үл ялиг илүү байна. Харин, Баруун болон Төвийн бүсийн хувьд ядуу хүн амын эмзэг байдлын шалтгаан үүний эсрэгээр байсан байна.

Ядуу бус хүн амын хувьд байдал их өөр байсныг үнэлгээний үр дүн харуулж байна. Бүх тохиолдолд ядуу бус ядуурах эмзэг байдалтай байсан хүн амын хэрэглээ хэлбэлзэл ихтэй, тогтворгүй байсан нь эмзэг байдлынх нь голлох шалтгаан байсан байна. Тухайлбал, улсын хэмжээнд гэхэд л ядуу 4 хүн тутмын 3 нь хэрэглээ нь тогтворгүйгээс болж ойрын ирээдүйд ядуурах магадлалтай болсон байжээ.

Хүснэгт 9. Ядуурах эмзэг байдлын шалтгаан, ядуу, ядуу бус хүн амаар, хүн амын суурьшлаар, 2014 он

Байршил	Ядуу хүн амын эмзэг байдлын түвшин			Ядуу бус хүн амын эмзэг байдлын түвшин		
	Нийт	ХБХ	ХИХ	Нийт	ХБХ	ХИХ
Улсын хэмжээнд	81.0%	42.2%	38.8%	27.2%	5.5%	21.7%
Хот	79.2%	42.3%	36.9%	22.2%	5.1%	17.1%
Хөдөө	83.3%	42.2%	41.1%	36.9%	6.5%	30.4%
Баруун бүс	81.3%	40.0%	41.3%	38.0%	6.8%	31.2%
Төвийн бүс*	79.9%	37.5%	42.4%	28.4%	5.0%	23.4%
Хангайн бүс	82.8%	44.1%	38.7%	34.8%	7.6%	27.2%
Зүүн бүс	89.0%	52.0%	37.0%	37.4%	9.4%	28.0%
Улаанбаатар	77.5%	41.3%	36.2%	19.0%	4.0%	15.0%

* - Улаанбаатар хот ороогүй болно.

ХБХ-хэт бага дундаж хэрэглээнээс үүдэлтэй эмзэг байдал

ХИХ-хэлбэлзэл ихтэй хэрэглээнээс үүдэлтэй эмзэг байдал

Эх сурвалж: 2014 оны ӨНЭЗС-ны тоон өгөгдлийг ашиглан судлаачийн хийсэн тооцоолол

3 Дүгнэлт

Хүн амын ядуурах эмзэг байдлын түвшин 2014 онд 38.9 хувь байв. Өөрөөр хэлбэл, хүн амын 1/3 орчим хувь амьжиргааны наад захын хэрэгцээгээ хангаж чадахгүй “ядуу” байсан байхад 40 орчим хувь нь хэрэглээнд нь сөрөг нөлөөтэй шок тохиоход ядуурч болзошгүй байдалд байжээ. Өрхийн янз бүрийн шинж тэмдэг бүхий бүлгүүдээр авч үзэхэд хүн амын ядуурах эмзэг байдлын түвшин ядуурлын түвшингээс өндөр байна. Өөрөөр хэлбэл, хүн амын сайн сайхан аж байдлын ex-post хэмжээс үзүүлэлт болох ядуурлын түвшин ядуурах эмзэг байдалтай хүн амын тоог дутуу илтгэдэг, эдгээр үзүүлэлтийг үнэлэн тооцоход яг ижил өрх, хүн ам ядуу, мөн ядуурах эмзэг байдалтай гэж тодорхойлогдохгүй байна. Хүн амын суурьшил төвөөс алслахын хэрээр эмзэг байдал нь нэмэгдэж байна. Эмзэг байдлын түвшнээр нь авч үзвэл, 2014 онд “харьцангуй эмзэг байдалтай” хүн ам нийт эмзэг байдалтай хүн амын олонхийг бүрдүүлж байсан ба нийт хүн амын 13.5 хувь маш их эмзэг байдалтай байсан. Үндсэндээ, хүн амын ядуурах эмзэг байдлын түвшин ойролцоо ч эмзэг байдлынх нь уг сурвалж буюу шалтгаан өөр өөр байна. Тодруулбал, “хэлбэлзэл ихтэй хэрэглээ” ядуурах эмзэг байдлын зонхилох шалтгаан болж байв. Ядуурах эмзэг байдлын түвшин болон ядуурлын түвшний харьцаанаас харвал, ядуурал хугацааны дараа үед өсөх төлөв судалгаанд авч үзсэн онд ажиглагдаж байв. Ядуурах эмзэг байдлын босго өсөхийн хэрээр нийт хүн амд эмзэг байдалтай хүн амын эзлэх хувийн жин буурдаг зүй тогтол ажиглагдаж байна. Гэвч, босго үзүүлэлт хэд байхаас үл хамааран ядуу хүн амын эмзэг байдал нийт хүн амын, мөн ядуу бус хүн амын эмзэг байдлаас өндөр байна. Ядуурал, ядуурах эмзэг байдлын түвшин босго үзүүлэлтийн олон тохиолдолд ихээхэн ялгаатай бөгөөд, ядуу хүн амын бүлэг тэр чигээрээ эмзэг байдалтай биш гэдгийг, нөгөөтэйгүүр ядуу бус хүн амаас багагүй хэсэг нь эмзэг байдалтай

гэдгийг энэ судалгааны ажил нотолж байна.

Энэ бүгдээс үзвэл, Монгол Улсын Засгийн газар “ядуурлыг бууруулах” бодлоготой “ядуурлаас урьдчилан сэргийлэх” бодлогыг хавсран хэрэгжүүлэх, ядууралтай тэмцэх ялгавартай бодлого тодорхойлж хэрэгжүүлэх, ядуурал олон талт асуудал гэдгийг харгалзан ядуурлын тооцоо, судалгааг өргөжүүлэн, хөгжүүлэх хэрэгтэй байна.

Ном зүй

Amemiya, T. (1977). “The maximum likelihood estimator and the non-linear three stage least squares estimator in the general nonlinear simultaneous equation model”, *Econometrica*, 45, 955-968.

Amin, S., Rai, A.S. and Topa, G. (2003). Does microcredit reach the poor and vulnerable? Evidence from northern Bangladesh, *Journal of Development Economics*, Vol..70, issue 1, 59-82.

Bolor.N (2005). *Studies on Poverty in Mongolia: Theories and Empirical Investigations*, Publisher: VDM Verlag Dr.Mueller e.K. Germany. 2008.

Brown, P.H. and Park, A. (2002). Education and poverty in rural China, *Economics of Education Review*, Volume 21, Issue 6, Dec.2002.

Chaudhuri, S. (2000). *Empirical Methods for Assessing Household Vulnerability to Poverty*. School of International and Public Affairs, Columbia University, New York.

Chaudhuri, S. (2003). *Assessing Vulnerability to Poverty: Concepts, empirical methods and illustrative examples*, Discussion Paper No. 0102-52, Department of Economics, Columbia University, New York.

Chaudhuri, S., Jalan, J. and Suryahadi, A. (2002). *Assessing Household Vulnerability to Poverty from Cross-sectional Data: A Methodology and Estimates from Indonesia*, Discussion Paper No. 0102-52, Department of Economics, Columbia University, New York.

Christansen, L. and Subbarao, K. (2001). *Towards an Understanding of Vulnerability in Rural Kenya*, Mimeo, TheWorld Bank: Washington DC.

Dercon, S. and P. Krishnan. (2000). *Vulnerability, Seasonality and Poverty in Ethiopia*, *The Journal of Development Studies* 88, No. 6, 25-53.

Gaiha, R. and Imai, K.S. (2008). *Measuring Vulnerability and Poverty: Estimates for Rural India*, UNU-WIDER, Research Paper No.2008/40.

- Gerry, C. and Li, C. (2010). Consumption smoothing and vulnerability in Russia, *Applied Economics*, Taylor and Francis Journals, Vol. 42(16), 1995-2007.
- Glewwe, P. and Hall, G. (1998). Are some groups more vulnerable to macroeconomic shocks than others? Hypothesis tests based on panel data from Peru, *Journal of Development Economics*, Vol.56, issue 1, 181-206.
- Griffin, K. (1995). *Poverty and the Transition to a Market Economy in Mongolia*, London: Macmillan, 1995, pp. 173-4.
- Gunther, I. and Harttgen, K. (2006). Household's Vulnerability to Covariate and Idiosyncratic Shocks. Available from: http://www.pegnet.ifw-kiel.de/papers/workshop-2006/guenther_harttgen.pdf
- Heitzmann, K., Canagarajah, R. S. and Siegel, P. B. (2002). Guidelines for Assessing the Sources of Risk and Vulnerability, Social Protection Discussion Paper No. 0218, Washington, D.C.: World Bank.
- Imai, K.S., Gaiha, R. and Kang, W. (2011). Poverty, inequality and ethnic minorities in Vietnam, *Journal of International Review of Applied Economics*, Vol.25, issue 3, 249-282.
- Jalan, J. and Ravallion, M. (1998). Transient poverty in postreform rural China, *Journal of Comparative Economics*, Vol. 26, issue 2, 338-357.
- Jha, R., Dang, T., and Tashrifov, Y. (2010). Economic Vulnerability and Poverty in Tajikistan, *Economic Change and Restructuring*, 43(2), 95–112.
- Ligon, E. and Schechter, L. (2002). Measuring Vulnerability, UNU WIDER, Discussion Paper No.2002/86.
- Ligon, E. and Schechter, L. (2003). Measuring Vulnerability, *The Economic Journal*, 113 (March), C95-C102 Royal Economic Society 2003, Blackwell Publishing.
- McCulloch, N. and Calandrino, M. (2003). Vulnerability and chronic poverty in rural Sichuan, *World Development*, 31(3).
- Moser, C. (1998). The Asset Vulnerability Framework: Reassessing Urban Poverty Reduction Strategies, *World Development* Vol.26, No.1, pp 1-19.
- Philip, D. and Rayhan Md. I. (2004). *Vulnerability and Poverty: What Are the Causes and How Are They Related*. ZEF. Bonn.

Pritchett, L., Suryahadi, A. and Sumarto, S. (2000). Quantifying Vulnerability to Poverty: A Proposed measure, Applied to Indonesia, Policy Research Working Paper no. 2437. The World Bank: Washington DC.

Ravallion, M. (1998). Poverty Lines in Theory and Practice. Living Standards Measurement Study, Working Paper No. 133, World Bank, Washington DC.

Shaffer, P. (2001). New Thinking on Poverty: Implications for Poverty Reduction Strategies. Paper Prepared for the United Nations Department for Economic and Social Affairs (UNDESA) Expert Group Meeting on Globalization and Rural Poverty United Nations, November 8-9, 2001.

Suvd.B, and others (2002). Assessment of Household Vulnerability to Poverty in Mongolia, Department of Economics, School of Economic Studies, National University of Mongolia, Ulaanbaatar.

Tesliuc, E. and Lindert, K. (2002). Vulnerability: A quantitative and qualitative assessment, Guatemala Poverty Assessment Program, Washington DC: The World Bank.

World Bank. (2003). Social Risk Management: The World Bank's Approach in a Globalizing World, Washington, D.C.

Yaqub, S. (2000). Inter-temporal Welfare Dynamics: Extents and Causes, Conference paper given at Brookings Institution/Carnegie Endowment Workshop, Globalization: New Opportunities, New Vulnerabilities. Available at: http://www.ceip.org/files/pdf/shahin_dynamics.pdf

Zhang, Y. and Wan, G. (2006). An Empirical Analysis of Household Vulnerability in Rural China, Journal of the Asia Pacific Economy 11(2): 196-212.

ЭЗХЯ (2013). Мянганы Хөгжлийн Зорилтуудын Хэрэгжилт, Үндэсний тав дахь илтгэл 2013, Эдийн засгийн хөгжлийн яам, Монгол Улсын Засгийн Газар.

Г.Цагаач (2017). Ядуурах эмзэг байдлын үнэлгээ (Монгол Улсын жишээн дээр), Монгол Улсын Их Сургууль, диссертаци.

ҮСХ (2015). Монгол Улс дахь ядуурлын дүр төрх-2014, Өрхийн нийгэм, эдийн засгийн 2014 оны судалгааны дүн, Улаанбаатар, 2015.

ҮСХ (1995, 1998). Амьжиргааны түвшний түүвэр судалгаа

ҮСХ (2003, 2008, 2011, 2012, 2014, 2016). ӨНЭЗС.

Хавсралт 1. Нэг хүнд ногдох хэрэглээ (Inc)-ний үнэлгээ, 2014 он

Хувьсагч	Хог	Хөдөө
Баруун бүс	-0.01*** (0.00)	-0.03*** (0.00)
Төвийн бүс	-0.15*** (0.00)	
Хангайн бүс	-0.05*** (0.00)	-0.13*** (0.00)
Зүүн бүс	-0.24*** (0.00)	-0.17*** (0.00)
Ам бүлийн тоо	-0.20*** (0.00)	-0.27*** (0.00)
Ам бүлийн тоо ²	0.01*** (0.00)	0.02*** (0.00)
Өрхийн тэргүүний нас	0.00*** (0.00)	0.00*** (0.00)
Өрхийн тэргүүний нас ²	-0.00*** (0.00)	-0.00*** (0.00)
Хүүхдийн тоо (0-6 нас)	-0.15*** (0.00)	-0.10*** (0.00)
Хүүхдийн тоо (7-15 нас)	-0.10*** (0.00)	-0.06*** (0.00)
Гэрлэлтийн статус	0.06*** (0.00)	0.03*** (0.00)
Бүрэн дунд боловсрол	0.03*** (0.00)	0.05*** (0.00)
Мэргэжлийн боловсрол	0.10*** (0.00)	0.17*** (0.00)
Дээд боловсрол	0.34*** (0.00)	0.29*** (0.00)
Гэр	-0.33*** (0.00)	-0.15*** (0.00)
Хадгаламж	0.22*** (0.00)	0.09*** (0.00)
Газар	-0.03*** (0.00)	0.15*** (0.00)
Малын тоо (лог)	0.06*** (0.00)	0.09*** (0.00)
Ажил эрхлэлт улсын салбарт	0.01*** (0.00)	0.09*** (0.00)
Тэтгэвэр	-0.03*** (0.00)	0.02*** (0.00)
Нийгмийн халамжийн тэтгэмж	-0.06*** (0.00)	-0.00** (0.00)
Мөнгөн шилжүүлэг-УБ-аас	0.06*** (0.00)	0.10*** (0.00)
Мөнгөн шилжүүлэг-Гадаадаас	0.18*** (0.00)	0.03*** (0.01)
Тогтмол хувьсагч	13.02*** (0.00)	12.84*** (0.00)
Ажиглалтын тоо	1,837,667	1,048,922
Prob>F	0.0000	0.0000
R ²	0.490	0.412
RSME	0.42067	0.38063

Robust стандарт алдааны утгуудыг хаалтанд хийв.

*** p<0.01, ** p<0.05, * p<0.1

Үнэлэлтэнд өрхүүдийн жинг ашигласан болно.

Эх сурвалж: 2014 оны ӨНЭЭС-ны тоон өгөгдлийг ашиглан судлаачийн хийсэн тооцоолол

Хавсралт 2. Ядуурах маш их болон харьцангуй эмзэг байдлын түвшин, бүсээр, 2014 он

Бүс	Ангилал	Ядуурах эмзэг байдлын түвшин		
		Нийт хүн ам	Ядуу хүн ам	Ядуу бус хүн ам
Баруун	Маш их эмзэг байдал	15.5%	40.0%	6.8%
	Харьцангуй эмзэг байдал	33.8%	41.3%	31.2%
	Нийт эмзэг байдал	49.3%	81.3%	38.0%
Хангай	Маш их эмзэг байдал	16.8%	44.1%	7.6%
	Харьцангуй эмзэг байдал	30.1%	38.7%	27.1%
	Нийт эмзэг байдал	46.9%	82.8%	34.8%
Зүүн	Маш их эмзэг байдал	22.8%	52.0%	9.4%
	Харьцангуй эмзэг байдал	30.9%	37.0%	28.0%
	Нийт эмзэг байдал	53.7%	89.0%	37.4%
Төв*	Маш их эмзэг байдал	12.2%	37.5%	5.0%
	Харьцангуй эмзэг байдал	27.6%	42.4%	23.4%
	Нийт эмзэг байдал	39.8%	79.9%	28.4%
Улаанбаатар	Маш их эмзэг байдал	10.1%	41.2%	4.0%
	Харьцангуй эмзэг байдал	18.5%	36.3%	15.0%
	Нийт эмзэг байдал	28.6%	77.5%	19.0%

*-Улаанбаатар хотыг оруулаагүй.

Эх сурвалж: 2014 оны ӨНЭЗС-ны тоон өгөгдлийг ашиглан судлаачийн хийсэн тооцоолол

Хавсралт 3. Ядуурал, ядуурах эмзэг байдлын түвшин, өрхийн шинж тэмдгээр, 2014 он

	Ядуурлын түвшин	Ядуурах эмзэг байдлын түвшин	Ядуурах эмзэг байдлын түвшин	
			Ядуу хүн ам	Ядуу бус хүн ам
Өрхийн тэргүүний нас				
< 30	18.5%	30.7%	74.5%	20.7%
30 ≤ нас ≤ 49	21.6%	38.8%	81.0%	27.2%
≥50	17.5%	33.0%	76.6%	23.8%
Өрхийн тэргүүний гэрлэлтийн статус				
гэрлэсэн/батлуулаагүй гэр бүлтэй	21.4%	39.4%	81.8%	27.9%
бусад тохиолдолд	22.0%	36.5%	78.2%	24.7%
Өрхийн тэргүүн улсын салбарт ажилладаг	12.8%	23.9%	70.6%	17.0%
Өрхийн тэргүүн улсын салбарт ажилладаггүй	22.7%	40.8%	81.8%	28.7%
Эх				
боловсролгүй, эсвэл суурь боловсролоос хэтрэхгүй боловсролтой	36.0%	64.9%	90.9%	50.2%
бүрэн дунд боловсролтой	28.4%	52.8%	83.8%	40.5%
мэргэжлийн боловсролтой	16.1%	30.7%	65.1%	24.1%
дээд боловсролтой	5.2%	7.0%	39.7%	5.1%
Өрхийн ам бүлийн тоо				
ам бүлийн тоо ≤ 3	7.9%	10.1%	43.0%	7.2%
4 ≤ ам бүлийн тоо ≤ 6	21.6%	38.8%	81.0%	27.2%
ам бүлийн тоо ≥ 7	51.9%	86.7%	96.0%	76.7%
Өрх гэрт амьдардаг	33.4%	61.7%	89.1%	48.0%
Өрх гэрээс өөр сууцанд амьдардаг	12.9%	22.2%	65.9%	15.7%
Өрх мөнгөн хадгаламжтай	12.5%	23.6%	68.0%	17.2%
Өрх мөнгөн хадгаламжгүй	26.3%	46.9%	84.3%	33.5%
Өрх газар эзэмшдэг/өмчилдөг	19.5%	35.8%	76.8%	25.9%
Өрх газар эзэмшдэггүй/өмчилдөггүй	23.2%	41.3%	83.9%	28.4%
Өрх малтай	23.6%	43.4%	79.3%	32.3%
малын тоо < 50	23.6%	43.4%	79.3%	32.3%
50 ≤ малын тоо < 200	-	-	-	-
малын тоо ≥ 200	-	-	-	-
Өрх малгүй	20.5%	36.7%	81.9%	24.9%
Өрхөд орж ирдэг цалингийн бус зарим орлого				
тэтгэврийн орлого орж ирдэг	16.3%	33.6%	77.2%	25.1%
тэтгэврийн орлого орж ирдэггүй	23.1%	40.4%	81.8%	27.9%
нийгмийн халамжийн тэтгэмж авдаг	23.6%	43.3%	82.7%	31.1%
нийгмийн халамжийн тэтгэмж авдаггүй	5.7%	5.2%	29.1%	3.7%
мөнгөн шилжүүлэг авдаг (УБ-аас)	16.9%	36.5%	71.7%	29.3%
мөнгөн шилжүүлэг авдаггүй (УБ-аас)	21.9%	39.0%	81.5%	27.0%
мөнгөн шилжүүлэг авдаг (гадаадаас)	9.0%	9.6%	54.7%	5.1%
мөнгөн шилжүүлэг авдаггүй (гадаадаас)	21.7%	39.2%	81.2%	27.6%

Эх сурвалж: 2014 оны ӨНЭЭС-ны тоон өгөгдлийг ашиглан судлаачийн хийсэн тооцоолол