

Монгол, солонгосчууд “Халх овог – Нумтан угсаатан”-аас салбарласан
талаарх шинжилгээ*

Чү Чэхйөг**

I. Асуудал дэвшүүлэхүй

Тус өгүүлэлд¹ Кочосонь (古朝鮮 Эртний Чосонь-орч.) хэмээх нэрийг И Сөнге-гийн байгуулсан сүүл үеийн Чосонь (朝鮮) хийгээд уугуул Чосонь-ийг ялган нэрлэхийн тулд хэрэглэснээс бус, угтаа гарцаагүй “Чосонь” гэсэн үг юм. Когүрйө (高句麗) ч гэсэн когүрйө нарын өөрсдийгөө нэрлэхдээ “Корйө (高麗)” хэмээсэн бөгөөд “Кори (槁離)” хэмээн уншдаг байсан тул “Корйө”-г зааж байгаа нь мэдээж.²

* БНСУ-ын Солонгос судлалын академийн докторант Ц.Цэрэндорж солонгос хэлнээс орчуулав.

ОУМСХ-ны Солонгосын талын гүйцэтгэх захирал, “Хэл судлаач” дээд сургуулийн Монголын түүхийн багш (ШУА-ийн Түүхийн Хүрээлэнд эрдэм шинжилгээний томилолтоор ажиллах хугацаандаа эл өгүүллийг бичив)

¹ Тус өгүүллийн “Чүмон Когүрйө-г байгуулсан хийгээд монгол, солонгосчууд “нумтан(Халх)” угсаатнаас салбарласан асуудал” гэдгээс бусад хэсгийг Чү Чэхйөг-ийн “Кочосонь Когүрйө нь солонгос нэр үү, нанхиад нэр үү? - Тэдгээрийн цаа буга маллах үр хөврөлийн үүсэлтэй холбогдуулан судлах нь” (“Хятадын утга зохиол” 58 дугаар, Солонгосын Хятад судлалын нийгэмлэг, 2008 оны 12-р сар, 149-168-р тал) гэдэг өгүүллийг тэр хэвээр нь бичих, зарим хэсгийг товчлох буюу нэмж бичсэн болохыг илэрхийлэхийг хүсмүй. Энэхүү өгүүлэл нь 2009 оны 7-р сарын 5-нд Сон Поги багштаны 88 насны найрт өргөсөн зүйлээ дахин зассан нь болой.

² Люй Сысянь (陸思賢) “Сяньби угсаатны нэр хийгээд Сяньбийн голодай (郭洛帶)” “Өвөр Монголын нийгмийн шинжлэх ухаан”, 1984, 3-р хугацаа, 87-90-р талаас нэхэж үзмү. Энд гарч буй “голо” гэдэг нь цаа буга болохыг тус өгүүлэлд эш татсан малтлага судалгааны тайлангууд баталж буй боловч, үнэн хэрэгтээ Масүмото Хидэо (松本秀雄) (Пак Сөнъсү орчуулав. “Япончууд хаанаас ирсэн бэ? – Япончуудын уг гарвалыг цусны бүлгийн гениэр баталсан нь”, Погоса хэвлэлийн газар, 2001, 161-р тал)-д бас корьяк хэлээр “кори” гэдэг нь “цаа буга” болохыг тогтоосон байна. “Корйө”-гийн тодорхой дуудлага нь “кори” болох нь хэдийн тодорхой болсон зүйл билээ. “Чэгбүвөнъгү” хийгээд “Синь таншу”-д “корйө”-г “кори” хэмээн унших ёстой гэснээс гадна “Канси цзыдьянь (Энх амгалангийн үсгийн толь)” нь ийм саналуудыг эмхлэн цэгцэлж хэвлэсэн бөгөөд Чосонь улсын Чөнжо вангийн үед үүнийг дуурайн үйлдсэн “Чөнъүнъоглхйөнъ” (Бүрэн дуурианы хаш толь)-д ч гэсэн улсын нэрэнд орсон тохиолдолд “ри” хэмээн унших ёстой хэмээн тэмдэглэжээ (Сө Гилсү-гийн “Когүрйө-гийн дурсгалын судалгаа-Хольбонь” Күгнэсэн”, Сагежөл хэвлэлийн газар, 1998, 47, 48, 49-р талаас лавламу). Тувагийн соён ястан буюу буриад, эвенк ястнууд өөрсдийн өвөг дээдэс болох овог аймгийн нэрийг “курган” гэх бөгөөд бас тэдний булшийг ийнхүү нэрлэдэг. Хөлөнбуйр нуурын өмнө биеийн тал нутаг дахь Шонх таван толгойд байх (Эдүгээ Монголын Үндэсний Музейд хадгалагдаж буй) “Гооли ханы хүн чулуу”-г урт удаан хугацааны турш үе улиран дээдлэн шүтэж ирсэн нь бүгд цаа буга малладаг нүүдэлчин өвөг дээдсээ бишрэн шүтэх буюу цаа буга малладаг нүүдэлчин өвөг дээдсийг нь хамгаалж ирсэн баатарлаг өвөг дээдэстээ тахилга өргөх заншлаас үүдсэн хэлний ойлголтууд хэмээн таамаглаж болно. Ер нь курганы урд талд босгосон буган чулуун хөшөө нь Гооли ханы хүн чулуутай хамаатай байж болох юм.

Чосөнъ хийгээд Корйө-гөөр гол болгосон солонгос угсаатан хийгээд монгол угсаатан угтаа цаа буга маллан нүүдэллэдэг байсан угсаатнаас гаралтай³ гэдгээр бодож үзвэл хамгийн холдоо л сүү сааль өгдөг эм цаа бугаас (Sugan) нэр нь үүссэн хэмээдэг скиф-соён(鮮)- саха(塞?)-гийн бүс нутаг юм буюу Обь мөрний доод урсгал, Хойт мөсөн далайн эрэг хүртэл тэдний гарал үүслийг улируулан хэлэлцэж болох хэдий ч, шууд Байгал нуураас эх авсан Енисей мөрөн болоод ялангуяа Лена мөрний доод урсгал Хойт мөсөн далайн Саха (Скиф?) цаа буга малладаг нүүдэлчдийн тайга-гал хээрийн бүс нутгаас авахуулаад Манжуурын тал нутагт хүрч ирсэн явдлыг голдуу асуудал болгохоос өөр аргагүй юм. Тиймээс “байгал-монгол угсаатан” бөгөөд “байгал-солонгос” угсаатан болой.

Мэдээж хэрэг эдгээр нь цөм цаа буга малладаг нүүдэлчдээс гаралтай учир эдгээр нь цаа бугын гол идэш тэжээл болох хөвд ургадаг ус, ой модыг даган Их, Бага Хянганы нуруу хавийн нутгаар дайран, ялангуяа Хөлөнбуйрын монгол тал нутгийг үр хөврөлөө болгон Монголын тал нутаг буюу Манжуурын тал нутагт нутаглах болжээ. Енисей мөрөн Байгал нуураас урсан гарч, Лена мөрний ус мөн адил тэндээс эх авдаг тул нам дор, чийглэг бүс нутгийн ууланд ургадаг хөвдийг гол тэжээл болгодог цаа буга малладаг Сибирийн Хойт мөсөн далайн зах нутгийн цаатан нүүдэлчид ерөнхийдөө голын салааг даган нүүдэллэх болжээ. Гэвч одоо хүртэл цаатангууд үслэг эдлэлийг авч, байсхийгээд л ирж очдог уулзвар зам бол Лена мөрнийг даган урагшилж, Становой нуруу хэмээх гадаад Хянганы нурууг давж, Зезя мөрний салааг даган Нон мөрний дээд урсгалд хүрээд, Зезя мөрөн -одоогийн Амармөрөн= Хар мөрнийг гаталж, Нон мөрнийг даган урагшилсаар Цицихараар дамжин Харбин болон Ачэн (阿城)-д хүрдэг чиглэл нь гол уулзвар болж байсан бололтой. Ачэн нь Бага Хянганы нурууны үзүүрт байрлах Алтан улсын анхны нийслэл болой. Номхон дөлгөөн далайн зөөлөн салхи хүрдэг Бага Хянганы нурууны зүүн бие хийгээд хүйтэн, өндөрлөг, хуурай тал нутаг болох Их Хянганы нурууны баруун хэсэгт цаа бугын идэш тэжээл байхгүй тул тэдний хоорондуур өнгөрөхдөө Нон мөрнийг даган ирсэн

Тиймээс Гооли хан нь Пүйө-гийн Тонмйөн гэгээн ван буюу Чингис хаан болж ч болно, Айсин гиоро болж ч болох юм гэж үзэж байна. “Ри” үсгийг улсын нэрэнд орох тохиолдолд “ри” хэмээн уншина гэдгээс эхлэн, энэ нь монгол хэлний “эли” буюу “улс” хэмээх үгтээ шууд холбоотой болохыг анзаарч болно. Мөн “рийө 黎” хэмээн бичигдэх ч боломжтой. “Ри” үсэг өөрөө бугын хоёр эврийг илэрхийлэх үсэг гэдэг нь сонирхол татна. “Ибөл (эвэр)чхань (伊伐浚)” хэмээх үг монгол хэлний “эвэр”-тэй шууд холбоотой бөгөөд ханз үсгээр “каггань (角干)” хэмээн бичдэг билээ. Тундрийн цаа буга малладаг нүүдэлчид эрхэм хүндтэй зочныхоо толгойд цаа бугын эвэр зүүж өгдөг заншил (2001 онд KBS телевизээр гарсан “Монголиан рүт”-ээс лавламу) бөгөөд Сибирийн бөөгийн малгай буюу Шилла-гийн алтан титэмд цаа бугын эвэр гарч байдгийг сануулах нь зүйтэй (1995 онд телевизээр гарсан Хон Сөнжү, Хон Сүнъчхөл нарын хийсэн SBS телевизийн “Монголиан рүт-ээр зорчсон нь” нэвтрүүлгээс лавлан үзмү). Учир нь цаа бугын эвэр нь тэнгэрийн хойчис угсаатны “хааны эрх мэдэл”-ийг бэлгэддэг байсан байж мэдэх юм. Гэвч 2009 оны зун Монгол улсын ШУА-ийн Б.Сумьяабаатар профессорын өрөөнд бид хоёрын хийж ирсэн сурвалж бичиг болон газар дээр нь очиж судалсан судалгааны үр дүнг нэгтгэн цэгцлэхээр хэлэлцэх явцад “кхори” гэдэг нь цаа буга гэсэн үг биш, “хваль буюу нум” гэсэн үг бөгөөд “кхорүн буга”-орүн буга хэмээх цаа бугын нэр нь мөнөөхөн “кхори угсаатан-нумтан угсаатны малладаг цаа буга”-ыг хэлж байна хэмээх дүгнэлтэд би хүрсэн билээ. Энэхүү өгүүллийн сүүлийн хэсэгт илүү тодорхой өгүүлэх болно.”

³ Чү Чэхйөг, “Цаатны үзсэн Чосөнъ, Когүрийө, Монгол” Сөүл, Хеань хэвлэлийн газар, 2007 [Энэ ном 2008 оны БНСУ-ын шинжлэх ухааны хүрээлэнгийн “Судалгааны шилдэг бүтээл”-ийн хүмүүнлигийн ухааны салбарт 21-р байранд орсон билээ]

Чү Чэхйөг, “Цаа малладаг нүүдэлчдийн эзэнт гүрний онол-Кочосөнъ, Когүрийө, Монголын эзэнт гүрний угсаа гарлын судалгаа” Сөүл, Пэгсань хэвлэлийн газар, 2008

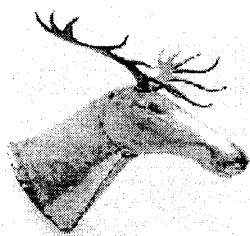
нь гарцаагүй. Ерөөс нүүдэлчдийн эзэнт улс нь мал аж ахуй, газар тариаланг хамтад нь эрхэлж байгаагүй жишээ үгүй бөгөөд тийм тохиолдолд газар тариалангийн бүс нутаг ба тал нутгийн уулзвар тал нутгийн стратегийн чухал газарт нийслэлээ байгуулах нь нийтлэг үзэгдэл билээ. Бээжин хийгээд Улаанхад хот тийм бөгөөд сельжукийн Туркийн эзэнт гүрний нийслэл Персийн өндөрлөгийн Багдад бас тийм ажээ. Тиймээс миний бие Ачэн Улаанхад хотын хамтаар урьд хожид Кочосөн-ий үр хөврөлдөө байх үеийн анхны нийслэл байсан хэмээн зүрхлэн хэлж байгаа юм.

Чулуун соёлыг ерөнхийдөө ширүүн салхитай цэлгэр уудам нутаг руу мод багатай бүс нутагт голлон дэлгэрсэн хэмээн таамагладаг агаад Хойт Евроазийн “монголиан рүт (Mongolian route)” ч гэсэн тэдгээрийн нэг хэмээн хэлж болно. Урал, Алтай, Соёны нурууны бүс нутагт очвоос Баруун Ази хавийн Арал тэнгис буюу Каспийн тэнгисийн зүгээс эм цаа бугаас гаралтай нэр болох цаа буга малладаг нүүдэлчин соён (鮮: Soyon) угсаатан голдуу орж ирсэн хэмээн ойлгодог нь түгээмэл билээ. Тэд нар Такла-маканы цөл буюу Говь, түүнчлэн Монголын тал нутаг шиг цаа бугын гол идэш болох хөвд ургадаггүй бүс нутагт бараг нэвтрэлгүй, Енисей мөрөн буюу Лена мөрний бүс нутгийн Байгал нуурын хойт мөсөн далайн бүсэд голдуу очиж, тэнд цаа буга малладаг нүүдэлчдийн асар том бааз суурийг бий болгон, хүчээ бэхжүүлж, улмаар хүчирхэгжин, экологийн нөхцөл байдлын зарим өөрчлөлтүүд бас үүнийг дэмжсэнээр аажимдаа өмнө зүг нүүж ирсэн гэж үзэж байна. Эд нар монголын тал нутгийг дайран урагшилсан нь шинэ чулуун зэвсгийн үеийг өнгөрч, хүрэл зэвсэг-төмөр зэвсгийн үе болж ирэхэд цаа буга хөлөглөдөг цаатан нүүдэлчдээс морь унаж, хонь малладаг нүүдэлчид болон хөгжиж, морь хэмээх тээврийн хэрэгсэл хийгээд хонь хариулснаар хоол хүнсээ шийдвэрлэх боломж бүхий “морь унаж, хонь малладаг нүүдлийн” үйлдвэрлэлд орсноос хойшхи хэрэг хэмээн үзвэл зохино. Тиймийн тул тэд нар Хойт Азийн ой тундр буюу тундрийн бүс нутагт бааз сууриа байгуулж, тэрхүү бүс нутгаар дамжин Яблонов-Становой-Сихотэ алин-Чанбай шань (Урт цагаан уул) – Пэгдүгийн их нурууны замыг сонгон, хүрч ирсэн хэмээн үзэж байна. Цаа буга нь хөвдийг гол гэжээ болгодог тул чийглэг, сүүдэртэй газар байх ёстой учраас голдуу гол мөрнийг даган нүүдэллэх боловч Ляоцзе мэтийн намагтай газрыг Ляоси-гийн өргөн уудам тал нутаг тийш эргэн зүглээгүй цагт тойрохоос өөр аргагүй байсан хэмээн үзэж байна. Энэ нь тундрийн чийглэг нутаг нь газрын хөрсөн доорх мөс хөлдүү байх тул шинж чанарын хувьд Ляоцзе-гийн чийглэг нутгаас ихээхэн ялгаатай байдагтай холбоотой юм. Мэдээж тэдний өмнө зүг нүүдэллэсэн зам нь ч гэсэн хоньчдын хүйтэн, өндөрлөг, хуурай бүсийн тал нутаг болох Их Хянганы нуруунаас баруун тийшхи тал нутгийн хонины бэлчээр биш, түүнээс зүүн тийшхи Манжуурын талын чийглэг тал нутгаас өөр газар байх боломжгүй юм.

Хуншань-ий соёлын Сяцзядянь (夏家店)-ий доод давхаргын соёл нь Монголын тал нутагт бааз сууриа байгуулан мал аж ахуй, газар тариалан аль алийг нь эрхэлдэг нүүдэлчдийн эзэнт гүрний үлдээсэн зүйл гэж үзвэл мэдээж хэрэг Сяцзядянь-ий дээд давхаргын соёлтой холбоо бүхий гэж үздэг хүрлийн үе-чулуун зэвсгийн үеэс хойш жинхэнэ ёсоор гарч ирдэг морь унаж, хонь малладаг нүүдэлчид ерөөс биш, дунд чулуун зэвсгийн үеэс хойш Байгал нуурын хойт мөсөн далайн бүсэд тулгуурлан голдуу буй болсон цаа буга унаж, цаа малладаг нүүдэлчид

байхаас өөр аргагүй.⁴ Сүүлийн үед малтлага судалгааны явцад Уляп-ийн булшнаас скифийн үеийн олдвор болох уналгын морины толгойд өмсөгсөн цаа бугын алтан “эвэр”-т баг олдсон бөгөөд эдүгээ Эрмитаж музейд хадгалагдаж буй.

Моринд угтаа эвэр үгүй атал юуны учир морины толгойд алтан эвэрт баг өмсөгсөн юм бол? Энэ нь морин дээрээс харвах намнах эрдмийг эзэмшиж, “нүүдэлчдийн зэвсгийн хүчээр” эртний нүүдэлчдийн эзэнт гүрнийг байгуулсан морь унаж, хонь малладаг нүүдэлчид дунд болон шинэ чулуун зэвсгийн үеэс хойш олон мянган жилийн урт хугацаанд цаа буга малладаг нүүдэлчдийн эзэнт улсын уламжлалыг залгамжилсан онцгой зүйл болохыг тов тодорхой дүрслэн харуулахын тулд бүтээгдсэн ажээ.



Зураг 1. Уляп-ийн булшнаас олдсон скифийн үеийн олдвор болох уналгын морины толгойд өмсөгсөн цаа бугын алтан “эвэр”-т баг (Эрмитаж музейд хадгалагдаж буй. Энэхүү зургийг Зүүн хойт Азийн түүхийн сангийн судлаач Чан Сөгхо олж өгсөн болно). Моринд мэдээж эвэр байхгүй.

Тиймээс Сяцзянь-ий дээд давхаргын өмнөх үеийн Хуншань-ий соёл нь цаа малладаг нүүдэлчдийн соёл хэмээн үзэж байгаа юм. Мэдээж хэрэг, “Чо (朝)” угсаатан хийгээд “сөнъ (鮮)” угсаатны тэргүүлсэн цаа малладаг нүүдэлчдийн соёл бөгөөд даруй залгуулан скифийн нүүдэлчдийн соёлтой холбогдон, Хөлөнбуйрын монгол тал нутгийг үр хөврөлөө болгон, морь унаж, хонь малладаг нүүдэлчдийн соёлыг буй болгосон Хунань-гийн тэгш тал (呼嫩平原)-аар төвлөрсөн кори (槁離) угсаатны хамгийн дэвшилтэт цаа буга малладаг нүүдэлчдийн дээд зэрэглэлийн соёлоос үүнийг ялгаварлаж үзэхийг зорилоо.

Би сүүлийн үед Кори улс (槁離國)-ын голомт хэмээн үздэг Гэньхэ (根河)-гээс өмнө тийш чиглэн Өмри тэсү (奄利大水) хэмээн таамагладаг Имин голыг гатлан, Хольбонь хэмээн үзэж болох Халхын голын байгалийн бэхлэлтэд орсны дараа “Хуаль (Нум)-ын улс”-Гооли хаант улс-Когүрйөгийн эзэнт улсыг үндэслэн байгуулсан үйл явцыг өгүүлсэн Тонмйөн гэгээн вангийн домгийн түүхэн үндэс нь эцсийн дүнд “Халх овог-Кхори угсаатан”-ы “цаа буга хөлөглөж, цаа буга малладаг нүүдэлчдээс морь унаж, хонь малладаг нүүдэлчид” болон хөгжсөн үйл явцыг бичжээ хэмээх дүгнэлтэд хүрэв. Энэ нь бүр 1970-аад оны үед ийм

⁴ Одоогоос 25 000 жилийн өмнөөс эхлэн 15 000 жилийн өмнө хүртэл Монголын өндөрлөг мөстлөгийн улмаас цэвдэгтэй (тундр) бүс нутаг байсан тул энд хүний хоол хүнсний нөөцийг цаа бугаас хайхаас өөр аргагүй юм. Ийм “цаа бугын үе” хэмээх хүчирхэг том экологи амин зуулгын түүхийн дэвсгэр байсныг онцгой анхаарах ёстой. Энэ мэтийн урт удаан үргэлжилсэн “цаа бугын үе”-ийн суурин дээр түүний хойно “Цаа буга малладаг нүүдэлчдийн гарал үүсэл” Төв болон зүүн Сибирийн Хойт мөсөн далайн бүсэд байсныг урьдчилсан нөхцөл болгож байж гэмээн Зүүн хойт Азийн нүүдэлчдийн эзэнт гүрний үүслийн түүхийн шинжтэй асар том суурийг сэргээж болох юм. Асар том бөгөөд урт удаан үргэлжилсэн хүйтэн, өндөрлөг газрын нам доор, чийглэг бүс нутгийн цаа буга малладаг нүүдэлчдийн үр хөврөлийн түүхийг сулруулсан “Монгол улсын түүх”-ийн эмгэнэл нь Чингис хааны Монголын дэлхийн эзэнт гүрний нэр төр, бахархал байсаар атал, түүхч хүний нүдээр харвал, маш ноорхой муу аж. Хүйтэн, өндөрлөг, хуурай бүс болох тал нутгийн морь унаж, хонь малладаг нүүдэлчдээс гаралтай Чингис хааны “Монголын морь унаж, хонь хариулдаг нүүдэлчдийн эзэнт гүрний түүх”-ийг маш түлхүү онцолсноор түүний асар том, урт удаан хугацааны үндэс нь болох умардын монголжуу төрхтний “Цаа бугатан нүүдэлчдийн эзэнт гүрний түүх” “Монгол улсын түүх”-нд дарагдаж үгүй болжээ. Үүнийг Монгол улсын түүхийг сэргээн тодруулахад хамгийн том эмгэнэл хэмээн хэлмээр байна.

асуудлыг дэвшүүлсэн Б.Сумьяабаатарын саналд⁵ тулгуурлан, газар дээр нь очиж судалсан 20 гаруй жилийн судалгааны үр дүнг дахин дахин бодож нягталсаар, түүнтэй хамт 2009 оны зун Монгол улсын ШУА-д байх түүний өрөөнд энэ талаар хэлэлцэж, эмхлэн цэгцлэх явцад бий болсон миний хувийн үзэл бодол юм. Эцсийн дүнд монгол угсаатны гарал үүслийн талаар өгүүлэхдээ “халх” монголын талаар дурдах нь түгээмэл бөгөөд тэрхүү “халх” гэдгийг даруй “хуаль (нум)” хэмээн үзэж болно. Гэвч Когүрйө-гийн өөрсдийгөө нэрлэх нэр болох “кори (高麗)-кхори” нь басхүү “хуаль (нум)” гэсэн утгатай тул Монгол хийгээд Когүрйө аль аль нь Чүмон-гийн домгийг хамтдаа эзэмшдэг нумтан угсаатнаас салбарласан хэмээн таамаглаж байгаа юм. Энэ талаар хойно тодорхой өгүүлэх болно.

II. Амин зуулга-экологийн түүхийн үр хөврөл болох жижиг уул “сөнъ”: Сопка хийгээд том уул: Гора

Би нүүдэлчдийн үр хөврөлийн түүхийг сэргээхийн тулд сурвалжаар судалгаа хийдэг түүхчдийн сурвалжийг тайлбарлах хийгээд археологичдийн археологийн олдворыг тайлбарлах байр суурь, чадварт багагүй асуудал байгааг нүүдэлчдийн түүхийг газар дээр нь очиж судлах явцдаа эртнээс мэдэрсэн билээ. Анхандаа энэ нь сурвалжийн тэмдэглэл, археологийн дурсгалыг бараг үлдээгээгүй гэдэг онцлог чанартай байсан атлаа голдуу газар тариалангийн үр хөврөлийн түүхийг сэргээх төвшнөөс нүүдэлчдийн түүхийг сэргээн харах гэсэнтэй холбоотой байжээ.⁶ Нүүдэлчдийн талаар ойлголтгүй байж нүүдэлчдийн түүхийн сурвалжийг уншихад угаасаа асуудал гарах нь мэдээж хэрэг. Чосөнъ гэдгийг чухам юунд үндэслэн “өглөөний амар амгалангийн орон”⁷ хэмээн тайлбарладаг байна аа? Хятадууд ханз үсгээр “Чосөнъ (朝鮮)” хэмээн чин сэтгэлээсээ тов тодорхой бичиж өгсөн бол даруухнаар хятад маягаар дөрвөн хөгийн нь дагуу ном ёсоор нь унших ёстой бус уу? Яагаад түүнийг солонгос дуудлагаар, буруу байдлаар, шинжлэх ухааны эрин үед шинжлэх ухаанч бус аргаар дур мэдэн уншиж, Чосөнъ-Солонгос үндэстний түүхийг угсаа гарлаас нь авахуулаад сайн дураараа устгаж байгаа юм бол? Хятад хэлийг сайн мэдэхгүйдээ тэр үү, аль эсвэл харанхуй сохор эх оронч үзлээсээ болоод тэгэж байна уу? Үндсэндээ “Чосөнъ-Когүрйө-гийн зүүн хойт нүүдэлчдийн үр хөврөлийн түүхийг устгах” ажлыг бусад хүмүүс над дээр хийгээд байна уу, эсвэл би өөрөө өөртөө хийгээд байна уу? Энд өөрийн хурц шүүмжлэл бас заавал байх ёстой гэж үзэж байна. Дурсгалт газар хийгээд дурсгалын тайлбар ч гэсэн ийм байдалтай байгаа юм. Яагаад тундр тайгын талын бүс нутагт хүртэл шавар ваар, шаазан, хүрэл эдлэл буюу төмөр эдлэл газар тариалангийн нийгмийн түүхтэй заавал хамт түүхийн хөгжлийг хэмжих туйлын хэмжүүр болох ёстой юм бэ? Ер нь нүүдлийн үйлдвэрлэлийн онцлог нь

⁵ Б.Сумьяабаатар, *Монгол, Солонгосын угсаа гарал, хэлний холбооны асуудал*, БНМАУ-ын ШУА-ийн Хэл зохиолын хүрээлэн, УБ., 1975

⁶ Мэдээжийн хэрэг өнөөгийн Монгол улсын нутаг болох монголын тал нутгийн хүрээнд багтаж байсан янз бүрийн овог аймгууд бусдыгаа ноёрхон тэргүүлж байсан бүхий л балар эртний түүх болон эрт, дунд үеийн түүхийг бүгдийг нь Монголын түүхэнд багтаах гэсэн бодлогогүй хэл үг нь нүүдэлчдийн түүхийг харах үзэл бодлын алдаа дутагдал туссан түүх гуйвуулах аюултай жишээ төдий юм. Учир нь 1500 жилийн өмнөх Америкийн индио нарын түүхийг англо-саксон угсаатны ноёрхол доор Америкийн эрт, дунд үеийн түүх болгон зохиомлоор бичиж байгаатай бараг адил тал тодорхой харагдаж байна. Ийнхүү түүхийг хэв загварт оруулан стандартчилах байдлаар зохиомлоор бичих хандлага нь урт удаан жилийн түүхтэй газар тариалангийн түүхээр төв болгосон түүх бичих заншил туссан империалист түүх бичлэгийн хандлага бөгөөд энэ үеийн түүх гуйвуулгын үндсэн гол асуудал гэж хэлж болно.

⁷ ‘Choson: the Land of the Morning Calm, A Sketch of Korea’ 1886 он, америк дипломатич Повэл

амин зуулгын онцлогоор “өргөн нутагтай, цөөн тооны” зохион байгуулалттай-бэлтгэгдсэн хөдлөх хүч байдаг бол, харин газар тариалангийн үйлдвэрлэлийн онцлог нь харьцангуй “бага нутагтай, олон тооны” зохион байгуулалттай-бэлтгэгдсэн суурин шинжтэй хүч байдаг. Тийм бол “өргөн нутагтай, цөөн тооны” хөдлөх хүч гол асуудал болдог нүүдлийн амжиргааны бүс нутагт шавар ваар буюу шаазангаас илүүтэй модон эдлэл⁸ буюу арьсан сав суулга, мөн түүнчлэн яс буюу эвэр сав суулга илүү их хэрэглэгдэж болох бөгөөд ямар нэгэн хэмжээнд цутгуурын хэв үйлдэж, нэгэн ижил бүтээгдэхүүнийг их хэмжээгээр үйлдвэрлэхийг зорьдог хүрэл буюу төмөр эдлэлийн хувьд “өргөн нутагтай, цөөн тооны” нүүдэлчдийн экологийн орчинд зах зээл үүсэхэд хэцүү байх нь мэдээжийн хэрэг бус уу хэмээн бодогдоно.

Миний нүүдэлчдийн үр хөврөлийн түүхэнд хандах хандлага нь тэд тус бүр ямар экологийн нөхцөлд юу идэж, хэрхэн амьдарч ирсэн бэ гэдгээс эхлэн хэргийн учгийг тайлах болно. Хэчнээн нүүдэлчид байлаа гээд шатахуун түгээх станц байхгүй удам талд машин тэрэг явж чадахгүйтэй адил малын бэлчээргүй тал хөндийд тэд нүүдэллэн амьдарч чадахгүй билээ.



Зураг 2. Сөнь (Сопка: Жижиг уул);

Их Хянганы нурууны хойт зүгийн Хэйлунцзян мужийн Күма гол хавьд оршдог.

Би урьд өмнө жижиг уул болох “сөнь (鮮)”-д ургадаг “сөнь 藓(Lichen)”-ийг дагуур хэлээр “Niokq (хөвд)” гэх бөгөөд тэр нь даруй цэвдэгтэй бүс нутаг-тундр буюу урт өвөлтэй тайгын бүс нутгийн цаа бугын гол тэжээл болох “хөвд” бөгөөд бүс нутгаасаа хамааран бага зэрэг ялгаатай боловч нэгэнт зулгааж идвэл 3-5 жил өнгөрч байж дахин ургадаг тул цаа буга идэш тэжээл хайж шинэ “сөнь” руу байнга нүүхээс өөр аргагүй тул цаа маллагчид “нүүдэллэх арга”-ыг сонгодог болохыг тэмдэглэсэн билээ.⁹ Түүний агуулгыг хураангуйлж өгүүлье.

Би хэдийн “Чосөнь-Сянбийн “сөнь” хийгээд цаа малладаг нүүдэлчид” хэмээх өгүүлэлдээ “чосөнь” нь “өглөөний нарны туяа” лугаа ямар ч хамаагүй, харин “сөнь (鮮)-ийг чиглэн явж буй” гэсэн утгатай нэр бөгөөд “цаатан”-г зааж байгаа гэдгийг нотолсон билээ. Буга нь “хоол хүнс түүж идэх” шатанд л голдуу холбоотой байсан бол, харин “цаа буга” нь дунд болон шинэ чулуун зэвсгийн үеэс нааш “хоол хүнсийг үйлдвэрлэх” шаттай нягт холбоотой байсан хэмээх үнэнийг цохон тэмдэглэхийн ялдамд “чо” нь цаа буга малладаг нүүдэлчдийг заасан

⁸ 1992 оны зун Буйр нуур орчим нутагладаг нэгэн өвгөнтэй уулзаж, тэндхийн газар тариалангийн талаар яриа өрнүүлсэн бөгөөд тэрбээр ердөө л 40, 50 жилийн өмнөхөн л тэд нар модон анжисаар хятад ч биш, орос ч биш өөрийн гэсэн тусгай аргаар нэлээд том хэмжээний газар тариалан эрхэлж байсан тухай өгүүлж билээ.

⁹ Чү Чэхйөг, “Чосөнь, Сянбийн “鮮(сянь)” ба цаатан нүүдэлчид- Монголын нүүдэлчдийн гарал үүсэлтэй холбогдох нь”- “Дорно дахин судлалын бичиг” 110, Йөнъсэ их сургуулийн Солонгос судлалын хүрээлэн, 2000 оны 12 сар; Чү Чэхйөг, “Чосөнь, Сянбийн “鮮(соён)” угсаатны угсаа гарлын шинжилгээ – өвөг Чосөнь угсаатан болох “соён” угсаатны тухай”-“Пэгсань эрдэм шинжилгээний бичиг” 63, Пэгсань судалгааны нийгэмлэг, 2002 оны 8 сар

Чү Чэхйөг, “鮮(сөнь)-ийн Корйё хийгээд “жижиг уул”-ын цаа бугын судалгаа”-“Пэгсань эрдэм шинжилгээний бичиг” 67, Пэгсань судалгааны нийгэмлэг, 2003

монгол хэлний “цаатан” гэдгийн “цаа” буюу чукчи хэлний “чаочу”-гийн “чао”-гоос гаралтай тул Амнок мөрнийг л гатлах юм бол хэн ч “Чосөнь” гэдэг үгийн “чо”-г “өглөөний ‘чо (zhao)’”-гийн 1-р хөгөөр уншихгүй “эрж хайх ‘чо (chao)’”-гийн 2-р хөгөөр уншдаг болохыг түүний нэгэн баримт хэмээн үзсэн билээ. Эрт ч, эдүгээ ч тэгэж уншдаг байсан¹⁰ ажээ. Анхандаа нанхиадын түүхчид ханз үсгээр тийнхүү бичсэн тул гарцаагүй тэгэж уншиж, тайлбарлах ёстой. “Чаочу” нь “цаа бугатай хүн” гэсэн утгатай үг юм.¹¹ Түүний утга нь “...-ыг хайг очих” гэсэн утгатай болох нь “чочхөнъ (朝天, ордонд орж, тэнгэрийн хөвгүүнд бараалхах-орч.)”, “чогон (朝貢, алба барих-орч.)”, “чонам (朝南, өмнө зүгийг чиглэх гэсэн утгатай)” гэх мэт үгийн жишээ үүнийг нотолно. Энд энэхүү “чо” үсэг нь “өглөө орой” гэсэн утгатай “чо”-гоос утга нь маш өөр бөгөөд ийм утга бүхий монгол хэлний “цаад” гэсэн үгтэй ижил утгаар хэрэглэгддэг юм. “Чосөнь”-ийг “өглөөний “чо” ” маягаар унших нь “нишшёоки (Японы төрийн далбаа-орч.)” Солонгосын тэнгэрийг бүрхэж байсан Японы дарлалын үед л цэцэглэж байсан болохоос бус, Солонгос, Хятад, Японы ямар ч сурвалжаас олж үзэж чадахгүй билээ. Энэ нь үнэхээр ар араасаа цуварсан үзэл санааны тоглоом шоглоомоос хэтрэхгүй болохыг бодитоор мэдрүүлнэ. Мэдээжийн хэрэг Солонгосыг монголчууд “солонгос” хэмээн нэрлэх бөгөөд “солонгос” гэдэг нь “солонго” гэсэн утгатай, тиймээс Солонгос нь “Солонгын улс” хэмээн ямар ч ул үндэсгүйгээр, П.Пелльо нэгэнтээ үүнийг “солонго” хэмээх “оготны чоно”-ын багийн амьтныг голдуу агнан, идэж амь зуудаг аймгийн нэр гэсэн саналыг ч лавлаж үзэлгүйгээр, олон нийтийн мэдээллийн хэрэгслээр дамжуулан олон нийтэд зарласан явдал ч гэсэн ийм хүрээнээс халин гарч чадахгүй юм.¹² Мэдээж, чонын тотем маягийн нэр болох 渤海 (Бохай улс-орч.) боохой¹³-г “гэрлийн далай” хэмээх буюу “хуаль (нум)” гэсэн утгатай байж болох “高麗(Qogi)”-г “энэ дэлхийд хамгийн өндөр сайхан улс” хэмээн дур зоргоороо “хүчээр тайлбарлах” нь ч гэсэн үүнээс өөрцгүй юм. Эдгээр нь бүгдээрээ Солонгос угсаатны скиф-сибирийн үр хөврөлийн түүхийг сэргээхэд туйлын хортой нөлөө үзүүлж байгааг хэлэх ч шаардлагагүй буй за.

¹⁰ Хятадад “дор хаяж Вэй, Цзинь улсын үеэс хойш үүнийг “чао” хэмээн дуудаж байсан байх магадлал ихтэй” хэмээдэг. (2008 оны 11-р сар, энэхүү өгүүллийг шүүн хэлэлцсэн хүмүүсийн хэлсэн үг)

¹¹ SBS телевизийн “Монголиан рүт-ээр зорчсон нь” (1995 он) нэврүүлгийн зургийг газар дээр нь очиж авсан Хон Сүнъчхөл найруулагчийн надад утсаар мэдээлсэн судалгааны тайлан (2000 оны 11 сарын 7-ны өдрийн орой)-г үндэс болгов.

¹² Номхон далайн чийгээс болж зүүн зүүс солонго татдан тул Солонгосыг “солонгос” гэж нэрлэсэн хэмээх гудамжны мэргэч төлгөч нарын мэргэ шиг ийм ор нэрийн төдий тайлбарыг эдүгээ хэрэглэхээ болих хэрэгтэй. Хэдийгээр судлаач биш боловч, өөрийнхөө бичсэн зүйлийн сөрөг нөлөөллийг бодож үзэх хэрэгтэй мэт санагдана. Жанчивдоржийн Ломбын “Монгол-БНАСАУ-ын харилцааны 60 жил” (Пхёнъян, 2007) хэмээх номын солонгос хэлээрх хэсгийн 4-р талд “Манай өвөг дээдэс Чосөнь-ийн солонготой зүйрлэсэн нь” гэснийг заввал дурдан өнгөрөх хэрэгтэй. Учир нь энэ нь баримт нотолгоогүй буруу таамаглал юм. Элчин сайд гэдэг нь дипломатчийн хувьд дипломат гоё үгээр тогтохгүй, солонгос угсаатны үр хөврөлийн түүхийн талаарх ойлголтыг үндсэнд нь буруудуулж ч мэдэх учраас тэр билээ. ‘Choson: the Land of the Morning Calm, A Sketch of Korea’ 1886 он, америк дипломатч Ровэл “Чосөнь”-ийг буруу уншиж, хүмүүст хэвшүүлснээр тухайн үеийн англи хэлний хүчтэй нөлөөлөх чадварыг ашиглан Чосөнь-ий үр хөврөлийн түүхийн судалгааг буруудуулсаар ирсэн бодит баримтыг сануулах хэрэгтэй. Хэрэв тийм бол Номхон далай илүү ойрхон, дорнод Монголын тэрхүү өргөн уудам тал нутагт юуны учир 1921-24 оны ардын хувьсгалын дараа урьд нь хэрэглэсээр ирсэн Гооли хэмээх нэрийг хэрэглэхээ больж, сурах бичигт Солонгос хэмээх улсын нэрийг шинээр оруулахын өмнө

¹³ Профессор Б.Сумьяабаатар анх чоно тотем болохыг хэлж өгсөн бөгөөд түүний хойно профессор А.Очир бас дахин энэ талаар хэлж өгч, профессор И Сөнгүй Я.Цэвэлийн толиноос хайн нягталж өгсөн болно. (2000 оны эхээр) “Солонгос” хэмээх нэрийг огт хэрэглэдэггүй байсан юм бол? (Чү Чэхйөг. Хянганы нурууны бүс нутгийн Шивэй (室韋) хийгээд Мэг(狹)-Мон(蒙)гооли ба Мэг(狹)гооли-“Солонгос угсаатны судлал” 3, Тангүг их сургуулийн

Улмаар “鮮сөнъ” нь бас “гоо, сайхан” гэсэн утгатай боловч, энд “Шицзин (詩經 Шүлэглэлт ном-орч.)”-гийн “Да-я (大雅)”-гийн “Вэнь вангийн хэрэг (文王之什)”-ийн “Хуан И (皇矣)”-гийн “度其“鮮”原居岐之陽... хэмээсэн шүлгийг “Жижиг уулыг том уулаас ялган “сөнъ”¹⁴” хэмээн зүүлт хийсэнд анхаарал хандуулсан юм. Түүнчлэн “鮮原 гэдэг нь жижиг уул бүхий тэгш тал” байж болно гэдэг баримтыг анхааралдаа авч, энэ нь даруй “жижиг уул” хэмээх тайга хийгээд тал нутаг болон цэвдэгтэй бүс нутаг тундраас голлон бүрдсэн Сибирийн тал нутагтай залгадаг хүйтэн, өндөрлөг, хуурай бүс нутгийн газрын байдлыг заасан байж болох юм гэсэн санал гаргасан билээ. Цишань (岐山) уул нь Шэньси мужийн шар шороот өндөрлөгт орших бөгөөд тэрхүү шар шороот өндөрлөг нь тэр чигээрээ Говь Алтайн нуруутай залгасан тал-говь цөл-тайгын үргэлжлэх шугам дээр байдагтай холбоотой юм. Үнэндээ “鮮原”-ийн “鮮” нь “鮮明하다 (тод, тодорхой)” гэхэд ордог үгэнд ордог “гоо, сайхан” гэсэн утгатай хан хэмээх 1-р хөг биш, Сяньби, Чосөнъ-ий түүхэн уугуул нутаг гэгддэг Хөлөнбуйр монголын тал нутаг хийгээд Гирин мужийн нутагт “хөвд” гэсэн утгатай 鮮 үсгийн адилаар хан хэмээн 3-р хөгөөр уншигддаг. “Жижиг уул гэсэн утгатай сөнъ (鮮)” үсэг хэмээн нэрлэх учиртай. Мөн түүнчлэн голдуу хүйтэн, өндөрлөг, хуурай бүс нутаг болох тал-тайга-тундрийн бүс бүхий Оросын славчууд “сөнъ (鮮)” буюу “жижиг уул”-ыг сопка хэмээх бөгөөд “том уул”-ыг гора гэдэг хэмээн тус тус ялгавартай нэрлэдэг байжээ. Учир нь зөвхөн “том уул” л байх, “жижиг уул” бараг байхгүй Солонгосын хойгтой адилгүй, “сөнъ (鮮)” маш ихтэй скиф-сибирийн газар гэдэгтэй холбоотой.

Тийм болохоор “Чосөнъ” нь нанхиад нэр биш, Сибирийн уугуул оршин суугчдын үг, өөрөөр хэлбэл эртний уугуул чосөнъ угсаатны хэлний нэр болохыг батлан харуулж байна. Их Хянганы нурууны зүүн өмнөдөд орших Чанбай нуруу нь “жижиг уул сопка” биш “том уул гора” тул цаа буга малладаг бэлчээрийн газар “сөнъ (鮮)” ч, цаа бугын идэх “сөнъ (鮮)”-ий хөвд болох “сөнъ (鮮)” ч байхгүй билээ. Мэдээж хэрэг Монголын хонь идэх тийм өвс ч, өвс ургадаг тал нутаг ч байхгүй билээ. Тийм болохоор цаа буга унаж, цаа малладаг нүүдэлчид –морь унаж, хонь малладаг нүүдэлчид байхгүй нь гарцаагүй бөгөөд тиймээс өнөөгийн Солонгосын хойгийн оршин суугчид тэдний угсаатны түүхийн үр хөврөл болох цаа буга унаж, цаа малладаг нүүдэлчид- морь унаж хонь малладаг нүүдэлчдийн түүхийн талаар

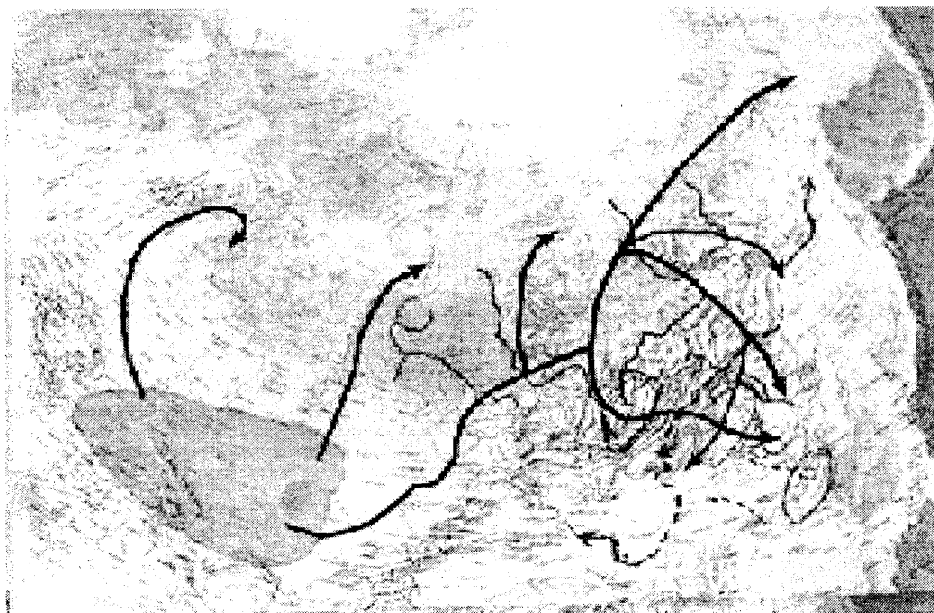
Солонгос угсаатны судлалын хүрээлэн, 1995-ыг лавлан үзмү). Ардын хувьсгалт цэрэг Монголын баруун хойт хэсгээс ирсэн өөр нэгэн хүчтэй нийлэн, хувьсгалыг амжилттай хийж, сурах бичиг дэх Солонгосыг нэрлэх нэр ч гэсэн нэгэн далайлтаар ийнхүү солигдож, тэр чигээр хэвшсэн юм биш биз? Францын Монгол судлалын нэрт эрдэмтэн П.Пелльо-гийн хэлснээр нь “солонго” хэмээх “оготны чоно”-ын багийн амьтныг агнан, түүний арьсыг арьсны үсний зах зээлд худалддаг байсан овог аймаг бол солонгос аймаг билээ. Яст мэлхий амьдрах боломжгүй Монголын баруун хэсгийн хүйтэн бүс нутаг руу нүүдэллэсэн солонгос овог аймгуудын нэг хэсэг зүүн Монголын Номхон далайн бүсэд нэвтэрч, хонь маллаж, морь унаж, нум сум харвах аргыг хөгжүүлснээр “Хваль (нум)-ийн эзэнт улс” болох Гооли хант улсыг байгуулах үе шатанд шилжин орсон тохиолдлоос ихэд өөрөөр, амьдралд нь ан агнуурын эзлэх байр суурь маш өндөр тул түүнээс хойш ч гэсэн тэр хэвээр “солонгос” хэмээн нэрлэсээр байсан нь тодорхой. Үнэн хэрэгтээ түүхийн тодорхой нэгэн үе шат хүртэл баруун нутгийн ой тайгын ард түмнийг нэгтгэх нь боломжгүй боловч, скифийн төмөр боловсруулах аргыг сурч, морь унаж, нум сум харвах дэвшилтэт аргыг бий болгосон нум сумтны бүлэг задгай уудам тал нутгийг нэгтгэн, нүүдэлчдийн эзэнт гүрнийг үндэслэн байгуулсан явдал нь мэдээжийн үзэгдэл байсан билээ.

¹⁴ “Зарлигаар тогтоосон дөрвөн кү бүрэн бүтэн бичиг (欽定四庫全書)”-ийн “Маоши (Шүлэглэлт ном-орч.)-гийн зүүлт тайлбар (毛詩注疏)”, 23-р дэвтэр

үнэндээ бараг мэддэггүй болохыг ойлгож болно.¹⁵

III. Цаатан чосоньчууд хийгээд хөвдний зам-Lichen Road

Зураг 3. Lichen Road: Хөвдний зам



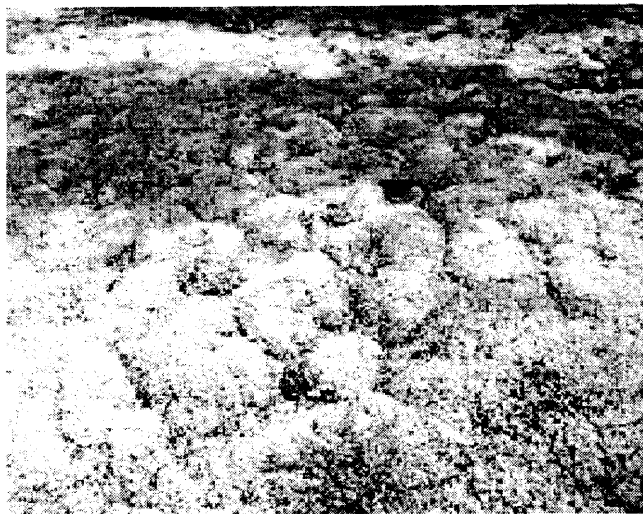
Хөвд нь чийгтэй, сүүдэртэй газарт элбэг ургах бөгөөд чийг их байх тусам сайн ургах тул цаа маллагчид Баруун Сибириэс Номхон далай орших Зүүн Сибирийн зүг, Өмнөд Оросын тал нутгаас Атлантын далай ба Хойт мөсөн далайн зүг тус тус шилжин нүүх хандлага байсан агаад түүний нэгэн салаа нь Чосонь

угсаатан юм. Тиймээс би нэлээд хэсэг нь “монголиан рүт”-тэй тохирно хэмээн үзэж буй тийм угсаатны нүүдлийн замыг Lichen Road буюу Хөвдний зам (Ni,ukinii jam) хэмээн өргөмжлөн нэрлэсэн¹⁶ юм. Би эдгээрийн нэгэн салаа нь хожмын солонгосчуудын ноёлох давхаргын гол цөмийг бүрдүүлсэн овог аймгийн нүүдлийн замыг судалгааныхаа үр дүнд тулгуурлан ерөнхийд нь ингэж таамагласан билээ.

Байгал нуурын Ольхон арлын Бурхан хаданд өөрсдийн тулгар өвгийн домгийг хадгалж байгаа Чосоньчууд-Кхори (Үүнийг Хорь буриадын хорь гэж ойлгож болно-орч.) угсаатан нь түүний дараа Байгал-Хөлөнбуйр нутгийн уугуул оршин суугчдын аман түүхээс үзвэл ихэнх нь Лена мөрөн ба Енисей мөрнийг даган хойш нүүн ирж их хэмжээний цаа малладаг нүүдэлчдийг захирчээ. Түүний дараа тэд Лена мөрнөөр өгсөн ирж, Становой нурууг даваад, Зезя мөрөн буюу Буряя мөрнөөр дамжин өмнө тийш явж байгаад Амар мөрнийг гатлан, дахин Нон мөрнөөр дамжин урагшилж, Харбин нутгийн Бага Хянганы нурууны бэл Ачэн-д хүрч ирсэн гэж үзэж байна. Бас өөр нэг хэсэг нь шууд Яблоновын нурууг өнгөрч, одоогийн Хэний аймаг юм уу Дорнод аймаг, улмаар Хөлөнбуйрын монгол талд нэвтрэхийн зэрэгцээ басхүү Нон мөрний зүгт урагшлан,

¹⁵ Чү Чэхйөг-ийн хамаа бүхий өгүүллийн талаар сонинд анхлан танилцуулсан нийтлэл бол “Чосонь-Өглөөний орон биш цаа буга өсгөдөг умардын нүүдэлчид? “Солонгос угсаатны сонин”, 2001 оны 2-р сарын 22-ны пүрэв гаригийн дугаар, 10-р тал “Шинжлэх ухаан”-ы нүүр (сэтгүүлч Но Хйөнсөг)

¹⁶ Чү Чэхйөг, “Чосонь, Сянбийн “鮮 (соён)” угсаатны угсаа гарлын шинжилгээ – өвөг Чосонь угсаатан болох “соён” угсаатны тухай”-“Пэгсань эрдэм шинжилгээний бичиг” 63, Пэгсань судалгааны нийгэмлэг, 2002 оны 8 сар



Зураг 4. Данласун (土塊: Danglasun).

Хөвд шороотой холилдсоноос үүсэх болцгор зүйлийг хэлнэ. Хөвдний талбай нь зөөлөвч лүгээ адил агаад түүний доогуур тундрийн мөстэй ус урсана. Цаа буга үүнийг шилж гишгэлэн тэнцвэрээ олж явах ёстой байдаг. Якутын Хандиг абгида-гийн зуны бэлчээр [2006 оны зун]

Монголын тал нутгийн зүгт бас хөгжин дэвжихийг оролдсон агаад данласун (土塊: Danglasun)-ий тархцаас үзэхэд ойт тундр тал хээр болох явцад¹⁷ хожмын скифийн төмөр эдлэлийг сурч авсан

цаа унаж, цаа малладаг нүүдэлчдийн ихэнх нь морь унаж, хонь малладаг нүүдэлчин болж хөгжжээ. Тэгснээр жинхэнэ монголын тал нутагт нэвтрэхийг оролдсон агаад скифийн морь унаж, нум харвах арга барилыг сурч, Хүннү буюу Кори (槁離)-гийн нүүдэлчдийн эзэнт гүрэн тэргүүтнийг байгуулсан хэмээн үзэж байна. Үүний эхнийх нь түнгүс-эвенк зэрэг нам дор, чийглэг бүс нутгийн Е (濊) угсааны овог аймаг бөгөөд дараагийнх нь Хүннү буюу Кори (槁離) гэх мэт өндөрлөг бүс нутгийн Мэг (緡) угсааны овог аймгууд байсан бололтой.

Одоо ч гэсэн Хөлөнбуйрын монгол тал нутгаас Нон мөрний тэгш талын уугуул оршин суугчдын өгүүлдэг ийм салаа даруй энэхүү бүс нутгаас баруун өмнө хийгээд зүүн өмнө тийш салбарлан гарсан хэмээх аман мэдээ тодорхой хэлж өгч байна. Кхори угсаатны салбар нь гол төлөв цаа бугын гол идэш болох хөвд ургадаг Их Хянганы нурууны зүүн хэсгээр дамжин Их Хянганы нурууны баруун тийш одох замдаа Монголын тал нутгийн зүг байнга зорчиж, Ляоси-Хэбэйн бүс нутагт төвөө шилжүүлэн Кхори угсаатны 11 ах дүүгийн дотроос “сэлүүрдэх” гэхэд ордог “сэлүүр” гэсэн утгатай “халби”¹⁸ угсаатан нь Нон мөрнийг даган Харбин-Ачэнгийн зүг одсон бололтой.

Тийм болохоор Зүүн хойт Азийн цаатан нүүдэлчдийн өмнө зүгт одсон зам нь Их Хянганы нуруугаар дамжин Ляоси-гийн өндөрлөг нутаг руу урагшилсан салаа хийгээд Зея мөрөн ба

¹⁷ Говь нутагт хар модны нүүрс ба чулуужсан мод ихээр олддог бөгөөд Пэ Мүнъжүн Хянганы нурууны хойт талын монгол тал нутгийн Жалай нуурт цэвдэг бий болох үйл явц явагдаж байгааг олж илрүүлэн, тэр хооронд газрын доор асар их хэмжээний цэвдэг үүсэх үзэгдэл явагдсаар ирснийг таамаглах боломжтой болгосон билээ. Пэ Мүнъжүн “Шинжлэх ухааны мэдээлэл” (1956), “Шинжлэх ухааны тэмдэглэл” (1957)-ийг лавлан үзмү. (Чү Чэхйөг, “Чосөнъ, Сянбийн “鮮 (сянь)” ба цаатан нүүдэлчид- Монголын нүүдэлчдийн гарал үүсэлтэй холбогдох нь”- “Дорно дахин судлалын бичиг” 110, Йөнъсэ их сургуулийн Солонгос судлалын хүрээлэн, 2000 оны 12 сар, 39-р зүүлт.)

¹⁸ Халби- “Сэлүүр” гэсэн утгатай. 2000 оны 5-р сард Э.Ардажав (Өвөр Монголын нийгмийн шинжлэх ухааны хүрээлэнгийн түүхийн хүрээлэнгийн эрдэм шинжилгээний ажилтан) нутгийн уугуул оршин суугчдын хэл яриаг судлах явцдаа нягталж өгсөн болно. Halbi: (сэлүүр)-н тухай Энхбатын “Дагуур-Хятад товч толь” ОМАХХ, 1983, 72-р талаас нэхэн үзмү.

Нон мөрнийг даган Бага хянганы нурууны бэл Ачэн (Golden Castle)¹⁹ –гийн бүс нутаг руу урагшилсан 2 их хэсэг байсан хэмээн түр таамаглаж болох мэт санагдана. Хоёрдахь буюу сүүлийнх нь өөрийн уугуул чанараа илүү анхны байдлаар хадгалж, харин эхнийх нь скифийн төмөр боловсруулах дэвшилтэт аргыг эзэмшин цаа унаж, цаа малладаг нүүдэлчдээс морь унаж, хонь малладаг нүүдэлчид болон хөгжихийн хамт, маш хүчирхэг “морь унаж, хонь малладаг нүүдэлчид”-ийн эзэнт гүрэн байгуулагч гол эзэн нь болж, өөрийгөө байн байн шинэчилдэг байсан гэж бодож байна. Үнэхээр Зүүн хойт Азийн нүүдэлчдийн эзэнт гүрний гарал үүсэл нь Байгал нуур-Хойт мөсөн далайн бүсэд үр хөврөл нь тогтож, Их Манжуур-Номхон далайн бүс болох Хуншань хийгээд Ачэн-гийн нутагт мэндэлж, өөрийн гэсэн үндэс суурийг бий болгосны дараа Хөлөнбуйрын монгол тал нутагт скифийн төмөр боловсруулах дэвшилтэт технологитой учирч, жинхэнэ ёсоор “цаа унаж цаа малладаг нүүдэлчид”-ээс “морь унаж хонь малладаг нүүдэлчин” болж, өргөжүүлэн дахин үйлдвэрлэж, Хуншань-ий соёл ба Ачэн-гийн соёл(?) нийлэн хөгжиж байгаад Ханбалиг-Дайду Яньцзин буюу өөрөөр хэлбэл Бээжинд боловсорсон юм биш биз хэмээн санагдаж байна.

IV. Чүмон Когүрйө-г байгуулсан хийгээд монгол, солонгосчууд “нумтан (Халх)” угсаатнаас салбарласан асуудал

Зүгээр нэг монгол биш, өөрийн уг гарвалаа хэлэхдээ “халх” монгол²⁰ гэлцдэг. Халх ястан-халх овогтон болой. Тэгвэл Халх гэдэг нь аль нутаг болох, тэрхүү нутгийн нэрийн уугуул утга нь юу юм бол? (Энэ газар нь-орч.) Их Хянганы нурууны умард Буйр нуурын эрэгт орших түүхийн дурсгалт газар бөгөөд 1939 оны Халхын гол (Номун хан- Гооли хан)-ын дайнаар алдаршсан нутаг болно. Агаараас авсан гэрэл зургаас дахин нягтлан үзвээс Буйр нуурын эрэг нь хэцүү бэрх бартаа нугачаанаас бүрдсэн үнэхээр сайхан байгалийн бэхлэлт ажээ.

Миний “Солонгос, Монголын Халх овог нэг гаралтай хэмээх санал” нь өнгөрсөн 4-р сард Монгол улсын ШУА-д ирж, профессор Б.Сумьяабаатар лугаа түүний “Монгол, солонгос туургатны угсаа гарал, хэлний холбооны асуудалд” (ШУА-ийн Хэл зохиолын хүрээлэн, 1975) хэмээх зохиолын нь талаар ярилцах явцад сүүлийн 20 жил Сибирь-Монгол-Манжуурын

¹⁹ Хэйлунцзян мужийн Манж-түнгүс хэлний нийгэмлэгийн дарга Чжао Апин 2008 оны намар Солонгосын Чхүнжү-гийн улсын их сургуулиас зохион байгуулсан эрдэм шинжилгээний хурал [Зүүн Азийн хүрээлэнгийн 2008 оны олон улсын эрдэм шинжилгээний хурал –Зүүн Азийн соёлын хэлхээ холбоо, хамтын ажиллагаа, 2008 оны 9-р сарын 27-ны өдөр] дээр профессор Б.Сумьяабаатар бид хоёрт нягталж өгсөн юм. Шиллагийн нийслэл Кйөнжү-г Кымсөн (Алтан хот-орч.) гэх бөгөөд япончууд Кымсөн-г “Шираги” [“Шира” нь алт, “ги” нь хот] гэдэг байсныг сануулах агаад бүгд “Алтан хот” хэмээх утгатай гэдэг талаар санал нийлсэн билээ. Учир нь “шира” буюу “алчүка” нь хоёулаа “алт” гэсэн утгатай өнгө буюу “алт” хэмээх үгнээс өөрөөс нь үүссэн нэр юм. Тиймээс “Шилла” нь “Солонгосын хойгийн Алтан улс” бөгөөд “Цзинь улс (Зүрчидийн Алтан улс-орч.)” болбоос “Манжуур-Хойт Хятадын Шилла” хэмээн үзэж болно гэж түүний хойно би дүгнэсэн билээ. Мүнв Гйөнхйөн-ий “Шилла улсын нэрийн судалгаа”-“Нэмж засварласан Шиллагийн түүхийн судалгаа” (Солонгосын Тэгү кйосөгүань, 2000) номын 3-24-р талд урьд өмнөх судалгааг тоймлон бичжээ. Гэвч асуудлын голыг зөв олж, эрэл хайгуул хийсэн гэхээсээ түүхийн баримтын далайд хөл алдан, толгой нь эргэн, дэмий хадуурсан болохыг харуулах ажээ.

²⁰ Түвэдэд “хор монгол” хэмээн бичих бөгөөд энд гарч буй “хор” нь “хоромсого” гэсэн утгатай агаад “хуаль (нум)” буюу “хуасаль (сум)”-ыг хоёуланг нь агуулсан саадгийг хэлдэг. “Харвах” гэсэн үйл үг “хор”-оос үүссэн байж болох юм. “Монголын нууц товчоо”-нд бас “хор” гэж бичсэн байдаг. Б.Сумьяабаатар, Монгол, Солонгосын угсаа гарал, хэлний холбооны асуудал, БНМАУ-ын ШУА-ийн Хэл зохиолын хүрээлэн, УБ., 1975-аас лавлан үзмү. Л.Гумилев “Хүннү”, Москва, 1960-аас бас лавлаж болно [2009 оны зун Монгол улсын ШУА-ийн Б.Сумьяабаатарын өрөөнд түүнтэй хэлэлцэн, санал бодлоо солилцсон болно].

нутгаар явж судалсан судалгааны аялал маань эргэн санагдаж, дахин эмхлэн цэгцлэх үед аяндаа төрсөн дүгнэлт билээ. Энэхүү “халх” нь даруй “хуаль (нум)”, бас “Кхори” бөгөөд “халх овог”-“халх ястан” нь “нумтан угсаатан” гэж үзсэн юм.

Үнэхээр Кргүрйө-г дахин сэргээх хөдөлгөөн өрнүүлсэн Күн Е нь өөрийгөө “Хуаль-(нум)-ын хойчис” хэмээн нэрлэсэн билээ. Түний үр хойчис “Күн ши (弓氏)” буюу халх овогтой байсан агаад Чхөлвөнъ (鐵原)-ий Күн овогтын угийн бичгийг хөтөлж иржээ.²¹ Хамгийн гайхалтай нь Когүрйө нар өөрсдийгөө нэрлэж байсан “高麗-Qori” өөрөө даруй “хуаль-弓 (нум)” хэмээх утгатай овог аймгийн нэр буюу улсын нэр болж байгаа явдал юм. “Кхори” нь “хуаль” гэсэн үг тул “мэггүн=мэг корйө=монгол” болж байгаа юм. Мэг=элбэнх=сань дал=нөгүри (солонгосоор элбэнх гэсэн үг-орч.)²² болох нь батлагдсанаас хойш “мэггүн” нь “мэг” агнагчийн нум болж байгаа хэрэг. Монгол хийгээд түүнээс хойш экологи-байгаль орчны өөр нөхцлийг сонгосон Когүрйө нь Когүрйө=“Ком Горйө (Баавгай Корйө гэсэн үг-орч.)” бөгөөд халиуны анчны “таньгүн (нум)-ий уламжлалыг Мэггүн-гийнхтэй хамт дахин сэргээсэн бололтой. Миний ийм саналын бусад хүмүүсийнхээс ялгагдах зүйл нь тийм амь зуулга-экологийн түүхийг түүхийн гол дэвсгэр болгон, асуудлыг сурвалж хийгээд түүхэн үнэнд тулгуурлан, тайлахыг оролсонд оршино гэж би үзэж байна.

Энд гарч буй “хуаль (нум)”-ыг “нум сум харвах”-ын “харвах” гэсэн үгнээс үүссэн үг хэмээн үзэж байна. Хорчи буюу “нум сум харвагч” гэсэн үг дэх халх-“хуаль”-кхори нь нум ба сумаас илүү гарч, тэдгээрийг хамтруулан, түүний ажиллагаа ба хэрэглээг гол болгон нэрлэсэн нэр бололтой. Үүнийг “Гар буучин” гэдэг үгийг зүгээр л “буучин” гэдгээр нь нэрлэдэг орчин үеийн нэр томьёо өгөх заншилтай адил зүйл хэмээн үзэж байгаа юм. “Нум сум- нум сум харваач” гэдэг үг зүгээр л “харваач” хэмээн дуудагдаж байсан байж болно гэсэн санаа юм. Тиймээс би “холбонь” буюу Чэжү арлын “дол харбан”-ы гарлыг ч гэсэн “харвах” гэдэг үгээс үүссэн үг болох “Qorigi”-“харваач” гэсэн үгээс хайж байгаа юм.

Хөлөнбуйрын хамгийн хүйтэн газар болох Гэньхэ →Имин → Халхын гол нь даруй Кори улс → Омри тэсү→ Хольбонь болж, энэ нь тэр чигээрээ Кхори угсаатан “цаа унаж, цаа малладаг нүүдэлчин”-ээс скифийн төмөр боловсруулах тэргүүний технологийг нэвтрүүлж, “морь унаж, хонь малладаг нүүдэлчид” болж хөгжсөнөөр тайгаас Монголын тал нутагт нэвтрэх түүхэн хөгжлийн онцгой шатанд орсныг харуулж байна гэж тайлбарлаж байгаа юм. Гэньхэ нь маш хүйтэн тул тэнд бар амьдарч чадахгүй, цаа бугын гол дайсан болох шумуул хүртэл дайждаг экологийн орчинтой тул цаа малладаг нүүдэлчдийн хувьд тохиромжтой газар юм. Энэ нь өөрөө тэнгэрээс заяасан хонь, адууны өргөн уудам бэлчээр болох Хөлөнбуйрын монгол тал нутаг лугаа хаяа нийлэх тул түүний хөгжлийн явцад тайгад орших Чүмон тал нутаг руу зугтах үедээ яст мэлхийн туслалцаатайгаар гаталдаг Омри тэсү (Квангэто вангийн гэрэлт хөшөөнд “Тэсү” гэж гардаг) нь “их ус” гэсэн утгатай Имин мөрөн болой. Яст мэлхий амьдарч болохоор

²¹ Чхөлвөнъ-ий Күн овогт нь Күн Е-гээс эхэлсэн бөгөөд олон янзын аман домог буй боловч, тэрбээр Когүрйө-г сэргээн байгуулна гэсэн уриан доор анх гарч ирж, өөрийгөө Когүрйө-гийн хойчис хэмээн үзэж, “Күн Е = Когүрйө-гийн хойчис = Нумын хойчис” хэмээн нэрлэснээс үзэхэд Когүрйө буюу “Корйө (Qorigi)” нь “хуаль (нум)” гэсэн утгатай байх магадлал их юм. Өөрөөр хэлбэл, “Qorigi” буюу “харваач”-ийн хойчис хэмээн өөрийгөө нэрлэсэн байж болох юм.

²² Чү Чэхйөг, “Цаа малладаг нүүдэлчдийн эзэнт гүрний онол-Кочосонь, Когүрйө, Монголын эзэнт гүрний угсаа гарлын судалгаа” Сөүл, Пэгсань хэвлэлийн газар, 2008

Хөлөнбуйр нуурын Номхон далайн бүсийн Их Манжуурын бүс нутаг нь ус ихээс болж яст мэлхий амьдардаггүй Байгал нуурын Хойт мөсөн далайн бүсээс ялгаатай юм. Халхын гол= Хуаль (нум)-ын гол [弓江]= Хылсынгол (紇升骨): Ко(гү)рйо улс= Нумын эзэнт улс-ын байгуулагдах бааз суурь болсон ажээ. Имин гол= Өмри тэсү нь басхүү Кочосөн-ийг бэлгэддэг дурсгал болох пийпаа хэлбэрийн хүрэл хутга олддог хамгийн баруун хойт хязгаар билээ.

Үнэхээр ус нь Номхон далай руу урсдаг Хэрлэн, Онон, Хайлаар, Эргүнэ болон Имин гол зэрэг зүүн хойт Монголын голууд нь ус тийм их бус, яст мэлхийн хоол болох усны өвс ургамал ургадаг тул яст мэлхий амьдарч болох боловч, ус нь Хойт мөсөн далай руу цутгадаг Байгал нуур хийгээд түүнд цутгадаг баруун хойт Монголын Туул, Орхон, Сэлэнгэ зэрэг гол мөрөн нь ус маш ихтэй тул мэлхий амьдарч болох боловч, яст мэлхий амьдарч чадахгүй. Тийм болохоор ус тийм их бус, яст мэлхий амьдарч болох нутагт скифийн төмөр эдлэлийг мэддэг болсон хоньчдын морь унаж, нум сум харвах чадвар хөгжиж, “Нумын нүүдэлчдийн эзэнт гүрэн” “Гооли хаант улс” = Когүрйө-гийн эзэнт улс Хольбонь (Квангэто их вангийн гэрэлт хөшөөнд ингэж гардаг)-д байгуулагдсан болохыг мэдэж болно. Тиймээс 1992 оны зун Солонгос-Монголын хамтарсан шинжилгээний ангийн судалж, мэдээлснээр Монголын зүүн нутагт “Гооли хаант улс” гэж л мэдэхээс “Солонгос” хэмээх нэрийг огт мэддэггүй ажээ. Тэгж байгаад, 1921 онд ардын хувьсгал ялж, сурах бичигт анх удаа “Солонгос” хэмээх нэр үзэгдэх хүртэл Монголын зүүн хэсгийнхэн Солонгосыг зөвхөн Гооли хаант улс хэмээн нэрлэж байжээ. Энэ нь нумтан баатар-Гооли хааны эзэмшил болох “Нумын эзэнт гүрэн”-ий түүхэн нутаг гэдэгтэй холбоотой юм. Энэхүү баримтын талаар хэдийгээр 1990-ээд оны эхэн үед мэдээлсэн боловч, гайхалтай нь өнөөгийн монголчууд бараг бүгдээрээ энэхүү үнэнийг мэдэхгүй байсаар байна. Зүүн хойт Азийн бүхий л нүүдэлчдийн эзэнт гүрний үр хөврөл болсон газар нь Хунэнь-гийн тэгш тал гэж нүүдэлчдийн түүхийн мэргэжилтнүүд ойлгодог.

Дээр өгүүлсэн зүйлийг дараах байдлаар товчлон хэлж болно. Үнэндээ Кори улсын голомт хэмээн таамагладаг Гэньхэ-гээс урагшлан, Өмри тэсү хэмээн таамаглаж болох Имин голыг гатлан, Халхын гол-Хольбонь-ы байгалийн бэхлэлтэд орсны хойно “Нумын улс”-Гооли хаант улс-Когүрйө эзэнт улсыг байгуулсан үйл явцыг өгүүлсэн Тонмйөн гэгээн вангийн домгийн түүхэн үнэн нь эцсийн дүнд “Халх овог”-Кхори угсаатан (弓族 Нумтан угсаатан-орч.)-ы цаа унаж, цаа малладаг байснаа морь унаж, хонь малладаг нүүдэлчин болж хөгжсөн үйл явцыг бичсэн хэмээн дүгнэж байна. Тийм болохоор энэхүү домог нь цаа унаж, цаа малладаг нүүдэлчдийн эзэнт гүрэн болох Кочосөн → цаа маллахаас хонь малладаг болсон шилжилтийн үеийн Пүйө → морь унаж, хонь малладаг нүүдэлчний эзэнт гүрэн Когүрйө-г байгуулсан хэмээх “Халх”-“нумын эзэнт гүрэн”-ий түүхэн хөгжлийн явцыг тусгасан хэмээн үзэж байна.

Үнэхээр ч тийнхүү Гэньхэ=цааны бэлчээр = Кори улсаас, Имин гол-Өмри тэсү-г гатлан дүрвэсэн Qogči (харваач) нарын хамгийн мэргэн харваач буюу Чүмон Хольбонь (бас Чольбонь гэдэг) буюу Халхын гол=Хылсынголын монгол тал нутагт ирж, Буйр нуурын захын их хэмжээний тариан талбайг дагасан маш сайн байгалийн бэхлэлт бүхий газарт морь унаж, хонь маллахаас үүдэлтэй морь унаж, нум сум харвах хамгийн дэвшилтэт чадварынхаа ачаар монгол тал нутагт нэвтэрч, гэнэт мандан, Когүрйө-гийн эзэнт гүрнийг байгуулж,

Гэньхэ хэмээх Кори улсын эртний голомтыг эргүүлэн олж авах явцад Тамүл (多勿)-Эргүнэ²³-гийн домог бий болжээ хэмээн хэлэх нь зүйтэй.

Би одоо болтол “кхори” гэдэг нь хамгийн дэвшилтэт шатыг туулж байгаа, сургасан тэжээвэр цаа бугыг хэлдэг нэр хэмээн үзэж ирсэн билээ. Тиймээс түүнийг сургах явц маш хэцүү тул “номхроогүй цаа буга” гэсэн утгатай “орүн буга” хэмээн нэрлэдэг хэмээн тайлбарлаж ирсэн юм. Эвенк, дагуу, түүнчлэн орчон хэлээр “орүн” гэдэг нь “сургаагүй, номхроогүй”, “зэрлэг” гэсэн утгатай ажээ.

Гэвч эдүгээ үүнийг бага зэрэг засварлах шатанд хүрэв. Скифийн төмөр боловсруулах технологийг сурснаар монгол тал нутаг хүртэл нэвтрэн, цаа маллахаас морь унаж, хонь малладаг болж гэнэт хувиран, тухайн үедээ хамгийн дэвшилтэт арга болох “морь унаж, нум сум харвах арга”-ыг эзэмшсэн нум сумтны айхтар бүлгийг байгуулсан кхори угсаатан-нумтан угсаатнууд тэр даруйдаа цаа малладаг нүүдэлчин аймгуудын тэргүүлэгч бүлэг болж гайхалтай өсч дэвжсэн байна. Тэгээд тэд нар ой тундр хэмээх өргөн уудам цаа буга маллах бааз сууриндаа тулгуурлан, урьд байсан мал аж ахуй-газар тариалангийн эзэнт улсыг зовоодог оранкэ (солонгос хэлээр бүдүүлэг, зэрлэг гэсэн утгатай-орч.)-корьянкай-кхори угсаатны цаа буга маллагчид болжээ. Тиймийн тул урьдын мал аж ахуй-газар тариалангийн эзэнт гүрний нүдээр харваас, огт сургах боломжгүй оранкэ²⁴-нум барьсан цаа малладаг нүүдэлчин Qoᠭᠰi-орүнчүн (ханз үсгээр орчоныг оорүнчүн хэмээн бичдэг-орч.) бүлэг болсон бөгөөд даруй энэ нь оранкэ-кхори угсаатны малладаг цаа буга Qoᠭᠰi =орүнчүн=оранкайгийн цаа буга, өөрөөр хэлбэл “орүн буга” болсон хэмээн таамаглаж байна.

Сибирийн тэг дундахь Байгал нуурын Ольхон аралд кхори (хорь-орч.) угсаатны тулгар өвгийн мэндэлсэн тухай домог шингэсэн Бурхан хэмээх тэнгэрт тахил өргөх овоо (үгчилбэл “мандал” гэсэн үг байна-орч.) тэрхүү домогтой хамт уламжлагдан ирсэн шалтгаан нь даруй энд байгаа юм. Тэд скифийн төмөр боловсруулах технологийг сурч, нумтан дайчдын айхтар бүлгийг байгуулахын зэрэгцээ тал нутагт нэвтэрч морь унаж, нум сум харвах аргыг боловсруулах? тухайн үеийн хамгийн дэвшилтэт нүүдэлчдийн цэргийн хүчийг бий болгожээ.

²³ “Эргэх” гэсэн үйл үгээс үүссэн хэмээн таамаглаж байна. Эргүнэ гол орчим нь Монгол (Мэг гооли)-чуудын үүсэн гарсан уугуул нутаг гэдгийг харуулах баримт юм. “Гурван улсын түүхэн тэмдэглэл (Самгүг саги)”-ийн “Когүрйө-гийн уг тэмдэглэл” 1-р ботид “Сонян улсаа өргөн барьж, дагаар ирсэнд ван тэрхүү газрыг Тамүлдо (多勿都) хэмээн нэрлэв. Сонян-ыг өргөмжилж тэндхийн эзэн болгов. Когүрйө-гийн хэлээр хуучин газрыг сэргээхийг “тамүл” хэмээх тул ийнхүү нэрийдсэн ажээ.” хэмээн тэмдэглэжээ. Тиймийн тул “тамүл” нь Когүрйө хэлээр “эртний нутгаа дахин олж авах” гэсэн утгатай ажээ. Хэрэв тийм бол Чхүмо ван Когүрйө улсыг байгуулчихаад дахин “олж авна” хэмээн мөрдсөн “эртний нутаг” нь даруй Буйр нуурын бүс нутагт багтах Гэньхэ голын хөндий буюу хамгийн их хөгжилд хүрсэн, цаа малладаг нүүдэлчдийн эзэнт улс болох Кори улс 高麗國-Кочосонь-ий газар болно. Мэдээж хэрэг энэ нь түүнээс хойш тэдний нэгэн салбар дорно зүт шилжин, цэцэглэн мандах явцад тийм түүхийн тавцныг Хүнэхэ голын нутаг руу тэр чигээр нь бүгдийг нь авч шилжин нүүсэн байж болох юм. Учир нь цаа буга-хонь малладаг нүүдэлчдийн гол онцлог нь тийм байдаг билээ.

²⁴ 2000 оны эхээр Сөүл их сургуулийн Анагаах ухааны сургуулийн профессор Сө Жөнсонь-ий Макрожэнь компани (Macrogen Inc.)-ийн багтай хамт Сэлэнгэ мөрний салаанд орших нэгэн тосгонд судалгааны ажлаар явж байхад Тувагаас ирсэн урианхай гаралтай малчин өвгөн намайг хараад, “адилхан Урианхай нутгийнхан” хэмээн, архи, хонины махаар дайлж, хэдэн хонь бэлэглэхэд нь миний бие ихэд гайхан сандарсан боловч, үнэндээ тийм ч дургүй байгаагүй юм. Үнэндээ нүүдэлчдийн түүх судлаачийн хувьд би өөрөө өөрийнхөө нүүдэлчдийн үр хөврөлийн түүхнийг алсуур мартаж байгаа түүхийн нутгаасаа хагацсан хүн болохоо бүүр түүр ухамсарласан агшин байсан агаад тэрхүү малчин өвгөний найрсаг дотно дүр төрх түүнээс хойш байн байн санагддаг болсон билээ.

Ийнхүү Хөлөнбуйрын монгол тал нутаг хэмээх өргөн уудам нутаг ба Нон мөрний тэгш тал хэмээх асар том мал аж ахуй-газар тариалангийн бүс нутгийг нийтэд нь захирч, нийгмийн эрс ялгарал гарч, эртний нүүдэлчдийн эзэнт гүрэн байгуулагдах болсон бодит үнэнийг хэдийн нийтээр хүлээн зөвшөөрсөн билээ. Кори ч тэр, Пүйө, Хүннү ч тэр, Түрэг юм уу Сяньби ч тэр тиймээс бүхий л Зүүн хойт Азийн эртний нүүдэлчдийн эзэнт улсыг төрүүлсэн хэвлий бол Хөлөнбуйрын монгол тал нутаг-Нон мөрний тэгш тал буюу өөрөөр хэлбэл Хунэнь-ий тэгш тал гэгч болох нь эргэлзээгүй. Кори-Мэгголи (Монгол)-Когүрйө ч гэсэн үүнээс ангид байж чадаагүй нь мэдээж юм. Кхори угсаатны тулгар өвгийн мэндэлсэн тухай домог нь ийм түүхэн дэвсгэр дээр үүсэн бий болж уламжлагдан ирсэн бөгөөд Тонмйөн гэгээн вангийн домгийн түүхэн үндэс хэмээн хэлэх нь зүйтэй.

Дахин давтан онцлон хэлэхэд, угсаа гарвалаа хэлэхдээ зүгээр монгол биш, Халх монгол гэлцдэг. Халх-Халхын гол хэмээх нь Буйр нуурын сав газарт орших бартаа нугачаа ихтэй тал нутаг бөгөөд Б.Сумьяабаатар Когүрйө-гийн улс байгуулагдсан бааз суурь болох Хольбонь буюу Хылсынгол хэмээн үзэж буй тэр бүс нутаг юм. 1938 (1939 оныг ташаарсан бололтой-орч.) онд Зөвлөлтийн танкийн анги болон Монголын хилийн цэргийн довтолгоонд “тэнгэрт наран ургах лугаа” адил мандаж байсан Японы цэрэг бут цохигдсон нутаг билээ. 1992 оны 8-р сард энд Солонгос-Монголын хамтарсан хээрийн шинжилгээний анги “1938 (1939 бололтой-орч.)” гэж сийлсэн хонгио олж түүн, шинэ чулуун зэвсгийн дурсгалт газарт хийсэн малтлагын талбайг дахин нягталсан билээ. Монгол улсад энэхүү тулалдааныг “Халхын голын тулалдаан” гэх бөгөөд харин Өвөр Монголд “Номун ханы тулалдаан” хэмээн нэрлэдэг. Өвөр Монголд “Nomonbaatar (“Нумт баатар” гэсэн утгатай)” үүрээ зассан голомт нутаг хэмээн Номунхан-Нумын хан = “Гооли хан” хэмээх нэр бий болсон гэсэн домог уламжлагдан иржээ.²⁵ Энэ нь “Нумын хан” гэсэн монгол үг бөгөөд зуун удаа харвахад зуунтаа онодог мэргэн харваач Түмэн нь даруй “Чүмон”-ийг хэлж байна гэж үзэж болно.

Тийм ч учраас 1970-аад онд 40 орчим настай байсан монголын түүхэн хэлзүйч Б.Сумьяабаатар²⁶ Хөлөнбуйрын монгол тал нутгийн баруун өмнөх Гооли улсын хилийн дотор байх Буйр нуурын сав Шонх таван толгойд байх Гооли ханы хүн чулууг Тонмйөн гэгээн ван-Чүмонгийн хөшөө чулуу байж мэднэ хэмээн гайхалтай сонин таамаг дэвшүүлсэн юм. Халхын гол гэдэг нь “Нумын гол” хэмээх утгатай гэж миний бие үзэж байна. Учир нь Ар, Өвөр Монголд тулалдаан болсон энэхүү газрыг “Номун хан” хийгээд “Халхын гол” гэж харилцан адилгүй нэрлэж байгаа нь үнэн хэрэгтээ нэгэн утгатай нэрийг морь унаж, нум сум харвах чадварын харилцан адилгүй хөгжлийн явцын улмаас, өөр өөр үгээр илэрхийлсэн төдий хэмээн үзэж байгаа юм. Халхын голын нутагт тус нутагт төрсөн, дагуур гаралтай Өвөр Монголын Түүхийн хүрээлэнгийн түүхч Э.Ардажавтай хамт 2000 оны үед 1 жил гаруй хугацааны турш тэнд газар дээр нь байрлаж, судалгаа хийж байсан агаад энэ нь 1990-2009 он хүртэл 20 жилийн турш Халхын голд Ар, Өвөр Монгол талаас үе үе очиж үзэн,

²⁵ Жанчивдоржийн Ломбын БНАСАУ-ын дарга, нөхөр Ким Илсөн (Ким Ирсен-орч.)-ий дуртгал “Эрин зуунтай хамт” хэмээх номын 7-р бүлэг дэх “Халхын голын тулалдаан” “Монгол-БНАСАУ-ын харилцааны 60 жил”, Пхёнъян, 2007 хэмээх номын солонгос хэлээрх хэсгийн 129-р талд Номун ханыг “Нумын хан” хэмээн уншилгүй, “номхон” хэмээн уншиж, түүний утгыг таамагласныг эш татсанаас үзэхэд Хойд Солонгос бүр 1900-гаад оны дунд үед эндхийн түүхийн дурсгалт газрыг солонгос угсаатны үр хөврөлтэй холбон, тодорхой анхаарч байсан боловч, түүнээс хойш газар дээр нь очиж нарийвчлан судалж, судалгааг гүнзгийрүүлээгүй бололтой.

²⁶ 1960-аад оны үед Ким Ирсен-ий их сургуулийн солонгос хэл, уран зохиолын анги төгсчээ.

арайхийж хүрсэн дүгнэлт юм. Паг Чханбөм Когүрйө-гийн нар хиртсэн тухай тэмдэглэлийг задлан шинжилсний үр дүнд²⁷ түүнийг ажиглах хамгийн тохиромжтой газар бол Амнок гол хавийн нутаг биш, Байгал нуурын баруун биеийн монгол нутаг хэмээн үзсэн нь тус нутгийн уугуул оршин суугчид “Монгол, солонгосчууд Халхын голын зах нутгаас салбарласан” хэмээх батлан хэлэлцдэгтэй²⁸ гайхалтай таарч, миний саналд ихээхэн хүч нэмж байгаа билээ. Шинжлэх ухаанч тэмдэглэл хийгээд бичиг үсэггүй хүний энгийн яриа аль аль нь худал хэлдэггүй, өөрийн гэсэн онцлог чанартай тул ийн таамаглаж байгаа юм.



Хольбонь (Халх)-Номун ханы эсрэг тал Шонх таван толгойд байх Гооли ханы хүн чулуу (Эдүгээ Монголын Үндэсний Музейд хадгалагдаж буй): *Профессор Д.Баярын авсан гэрэл зураг*

Даруй түүний зах Хөлөнбуйрын газраар төвлөн тус нутагт яригддаг аман мэдээнд гарч буй Гооли улсын хилийн дотор Гооли хан=Нумын ханы хүн чулуу байдаг бол харин түүний хойт захад Гоолигийн асар том тариан талбай байдаг ажээ. Тэнд гооли хүмүүс усан тутарга тарьж байсан гэлцдэг. Одоо ч гэсэн бороо орвол таригийн ус хоржигнон урсдаг усжуулах төхөөрөмж байх агаад том чулуун тээрэм хийгээд чулуун уур үлдэж хоцорсны дээр мэдээж хэрэг ваар

савны хагархай олдсоор байна. Ойр хавийн ууланд нь гооли жимс хэмээх жимс байдаг бол Гооли гол байдаг хэмээх яриаг нутгийн ардаас халыг сонсож байсан билээ. Гооли голын талаар хараахан нягтлан шалгаж чадаагүй бөгөөд тэр нь даруй Гооли=Кхори=Хуаль=Халх хэмээн залгамжлагдсан “Халхын гол” буюу өөрөөр хэлбэл Нумын гол болов уу хэмээн эдүгээ би зүрхлэн таамаглаж байна. Түүгээр ч тогтохгүй Халхын гол=Хольбонь ган (Холбонь гол-орч.)=Хоньган (Хүнэхэ гол-орч.) : Күнган (Нумын гол-орч.) хэмээн Халхын гол хавийн газрын нэрийг бараг тэр чигээр нь Хүньган-Онйөсань сөн-Бурхан уул²⁹ гэх маягаар хадгалж нүүдэллэсэн Мэг(элбэнх)корё→Ком (半月熊-хар баавгай-орч.) корё: Когүрйө болж хувирсан хэмээн таамаглаж байна. Мэдээж Байгал нуурын Хойт мөсөн далайн бүс нь ус ихтэй тул баавгай байх боловч, бар амьдрах боломжгүй³⁰ учир үнэхээр хөгжлийн төвшнөөр илүү цаатан нүүдэлчдийг бэлгэддэг баавгай нь анчин аймгийг бэлгэддэг бар лугаа уулзсан газар нь бар амьдрах боломжтой Хөлөнбуйр, өөрөөр хэлбэл Халхын гол-Хольбонь-ий бүс нутаг болно гэж үзэж байна. Энэ нь бас тэрхүү тавцанг (тайзыг) тэр хэвээр нь хадгалан Хоньган (Хүнэхэ мөрөн-орч.)-ы нутагт шилжин нүүсэн байж болно. Үүний учир нь өөрийн уугуул чанараа хадгалсан Чосөн-Когүрйөгийн үр хөврөлийн түүх гэдэгт оршино. Гэвч өнөөгийн Халхын гол-Хольбонь нутагт хожуу үеийн бурханы шашны домгийн нөлөөгөөр Гооли ханы хүн чулуу нь нэгэн ламын хөшөө, Номун хан гэдгийг нэгэн алдартай ламын нэр хэмээн ам дамжин уламжлагдаж ирсэн нь төөрөгдөлд хүргэж байгаа юм. Өөрөөр хэлбэл

²⁷ Паг Чханбөм, Тэнгэрт сийлсэн манай түүх, Кимйөнса, 2002

²⁸ Чү Чэхйөг. Хянганы нурууны бүс нутгийн Шивэй (室韋) хийгээд Мэг(狹)-Мон(蒙)гооли ба Мэг(狹)гооли-“Солонгос угсаатны судлал” 3, Тангүг их сургуулийн Солонгос угсаатны судлалын хүрээлэн, 1995-ыг лавлан үзмү.

²⁹ Хэнтий уул болон Пэгдүү уулын аль алинд нь бий.

³⁰ Улаан-Үдэд 1900-аад оны эхэн үе хүртэл бар амьдардаг байсан хэмээх мэдээлэл бий боловч, энэ нь үнэндээ бартай төстэй амьтан болохоос, бар биш хэмээдэг. 2009 оны 8-р сарын 28-ны өдөр Монгол Улсын Боловсролын Их сургуульд болсон “Монголын өнгөрсөн, одоо” хэмээх эрдэм шинжилгээний хурал дээр уулзсан профессор Булат Зориктуев дээрх мэдээг засаж, шинээр мэдээлсэн болно.

энэ нь түүхчдийн зүгээс тодорхой, хурц шүүмжлэлийг хүсэн хүлээж байгаа аман баримт хэрэглэгдэхүүн билээ.

Өнгөрсөн 5-р сарын сүүлчээр би МУИС дээр “Монгол, солонгосчууд нумтан угсаатнаас салбарласан нь” хэмээх лекц уншсаны дараа мэргэжилтэн судлаачид ихэд сонирхож, маш олон асуулт тавьж, хариулт авсан юм. Мэдээжийн хэрэг урьд өмнө би хэдийн “Бэй-и (Умард бүдүүлгүүд-орч.)” (“Луньхэн (論衡)”-гийн “Цзиянь бүлэг (吉驗編)”-т Qori)” хийгээд “Дун-и (Дорнод бүдүүлгүүд-орч.)” хэмээх нэр нь үргэлж “Монгол, солонгосчууд “нумтан угсаатан (Халх овог)”-аас салбарласан тухай санал (онол)”-ыг цаанаа агуулж ирсэн боловч, Монголын түүхч Д.Гонгор, А.Очир нарын “Халх гэдэг нь халх, бамбай гэсэн үгээс гаралтай” хэмээх үзлээс³¹ тэс өөр “халх- хваль(нумтан-орч.) угсаатан” буюу өөрөөр хэлбэл “халх овог-нумтан угсаатан хэмээх үзэл”-ийг дэвшүүлсэн нь тэр хэрээрээ хүмүүсийг гайхшруулсан бололтой.

³¹ Д. Гонгор, *Халх товчоон* I, УБ., 1970, 129-р тал; Т. А. Очир, Монголчуудын гарал, нэршил; УБ., 2008, 206-р тал. Халх монгол бүрэлдэн бий болсон он цагийг Д.Гонгор XIII зуун, А.Очир XIV зуун хэмээн үзсэнээрээ л ялгаатай болохоос бус, тэдний санал бараг адил байна. Гэвч Халхын гол хэмээх газрын нэр үүнээс өмнө “Монголын нууц товчоон”-д бас гардаг тул тэрхүү газрын нэрийн үүсэл хавьгүй эрт үед холбогдох боломжтой юм. “Монголын нууц товчоон”-д Халх голын талаар доорх хэдэн мэдээ байна. Үүнд:

175. Then Cinggis Qa'an departed from Dalan Nemurges following the course of the Qalqa River downstream, and counted his forces. When numbered, there were two thousand six hundred men. With one thousand three hundred men Cinggis Qa'an moved along the western bank of the Qalqa while the Uru'ut and Mangqut moved with one thousand three hundred men along the eastern bank of the Qalqa. p.95

176. Cinggis Qa'an knowing that just where the Qalqa River flows into Lake Buyur there stayed the Onggirat chief Terge Emel and others, sent Jurcedei to them with Uru'ut troops. p.95

191. Cinggis Qa'an approved these words of Belgutei Noyan and, returning from the hunt, moved from Abjiqa Koteger and set up camp at Keltegei Qada, at the Or Bend of the Qalqa River. He counted his troops and on the spot formed units of a thousand men, appointing the commanders of a thousand, the commanders of a hundred and the commanders of ten. p.113 /The Secret History of the Mongols. a Mongolian epic chronicle of the thirteenth century. volume I. Translated with historical and Philological commentary by Igor de Rachewiltz. Lieden. Boston. 2006.

Дээрх хамаа бүхий баримтууд нь бүгд цэргийн тактиктэй холбоотой өгүүлүүд бөгөөд Халхын голын бэхлэлт тактикийн хувьд энэ үед ч гэсэн маш их ач холбогдолтой байсныг харуулж байна. Мэдээж нутаглан буй газраар нь тухайн овог аймгийг нэрлэх тохиолдол байж болох агаад овог аймгийн нэр нь тэдний нутаглах газрын нэр болох тохиолдол ч бий. Миний бие үүнээс хоёр дахийг нь шалгуур болгож, Халх овгийн түүхэн фон дэвсгэрийг улируулан мөшгиж, тэр талаарх сурвалжийн нотолгоог голдуу хятад, солонгос эртний түүхийн бичиг зохиолоос олсон юм. Энэхүү асуудлыг шүүн хэлэлцэхэд Монголын түүхч Л.Билэгт, Ж.Гэрэлбадрах нар хамтдаа оролцсон юм. Зарим хүн монгол угсаатны ийм үр хөврөлийн түүх яагаад XIII зуунаас өмнө монголын бичиг тэмдэглэлд байхгүй, Солонгосын эртний түүхийн тэмдэглэл юм уу, үүнд холбогдох нанхиадын түүхийн бичиг зохиолд л тэмдэглэгдсэн юм бол хэмээн асууж байлаа. Үүний шалтгааныг хоёр зүйлийн байр сууринаас хайж болно хэмээн би үзэж байна. Түүний нэг нь мандан буурч ирсэн нүүдэлчдийн урт удаан түүхийн явцад монголчууд монгол, солонгос угсаатан салаагүй байх үеийн түүхийг мартсанаас түүхэн ухамсрын тасалдал улам гүнзгийрэн, тэр хэвээрээ тогтсон байж болох бөгөөд нөгөө нэг нь тэмдэглэл үлдээх буюу үлдэж хоцорсон тэмдэглэлийг тайга, тал нутаг, мөн түүнчлэн тундрийн хооронд нүүх явцад арайхийн амиа авч үлдэхдээ түүнийг хадгалах боломж үгүй, хадгалаад ямар хэрэгтэй вэ гэдгийг ч мэдэхийн аргагүй хэцүү бэрх экологийн орчин давтагдсан, үүний улмаас бараг бүгдээрээ бичиг үсэг мэдэхгүй байдалд орсон боловсролын орчныг тооцон үзэж болно. “Монголын энх”-ийн үндэс суурийг тавьсан Чингис хаан хүртэл XIII зууны тухайн үед бичиг үсэг мэддэггүй байсныг дахин сануулахад илүүдэхгүй болов уу. Нийтийн тоолоос өмнөх Чосөнь буюу Пүйө, Когүрйө-гийн талаарх тухайн үеийн тэмдэглэл нь яагаад Чосөнь буюу Пүйө-Когүрйө-гийн түүхчийн бичиг үлдээсэн тухайн үеийн тэмдэглэлд огт байхгүй, гагцхүү нанхиад түүхчдийн тэмдэглэлд л үлдсэн болохыг өөрөөсөө асуувал түүний хариулт аяндаа гарч ирнэ. Чосөнь-Пүйө-Когүрйөгийн нүүдэлчдийн үр хөврөлийн түүх нь Чингисээс өмнөх Монголын түүхийн аль ч үе дэх Монголын түүхийн экологийн нөхцөл байдлаас төдий л ялгаагүй байсантай холбоотой хэмээн тааварлаж болно.

Өөрийн бүрхэг тодорхойгүй эрдмийн үр бүтээлийг харуулж буй энэхүү солонгос-монгол угсаатан нэг гаралтай хэмээх үзэл нь өсөж томорсон хэдий ч, тодорхой түүхийн баримт хийгээд түүхэн үнэнийг, Монголын эрдэмтний бүр эрт 30-аад жилийн өмнө дэвшүүлсэн асуудалд тулгуурлан, сүүлийн 20 жил Монгол-Сибирь-Манжуурын түүхийн дурегалт газруудад очиж судлан, Халх овог-нумтан угсаатнаас салбарласан тухай саналыг анх удаа дэвшүүлж байгаа нь энэ билээ.

V. Дүгнэлт

Кочосонь хийгээд Когүрйө-гийн уугуул нэр нь Чосонь ба Корйө юм. Когүрйөчүүд өөрсдөө Когүрйө биш, Корйө хэмээн нэрлэдэг байжээ. Харин Чосонь (Chao xian) нь “чо (朝)” угсаатнаар гол болгон “чо” угсаатан хийгээд “сөнъ 鮮 (Соён)” угсаатныг нэгтгэсний дараа үүссэн нэр хэмээн үзэж болно.

“Чо” нь цаа буга гэсэн утгыг агуулах агаад “сөнъ” нь цаа бугын гол идэш болох 鮮 буюу “ниокх” сайн ургадаг жижиг уул (сопка)-ыг хэлж байна. Жижиг уул- 鮮 нь голдуу монголын зам (Mongolian route)-ыг даган, Хойт Еврозиас Хойт Америкийн тайга тундрын бүсэд тархсан байдаг. Тиймээс миний бие энэхүү цаа малладаг нүүдэлчдийн нүүдлийн замыг “Lichen Road буюу “сөнъ (鮮)”-ийн зам-хөвдний зам (Niukini jam) хэмээн өргөмжлөн нэрлэсэн билээ.

Нөгөө талаар 橈離(Qoqi) хийгээд 鄂倫(Orun) нь Халх Монголын “Халх” лугаа адил утгатай агаад кхори (хорь”орч.)-чууд хийгээд орчон нь Күн-е-гийн Чхөлвөнъ-ийн Күн овгийн адилаар “күн (нумтан-орч.) угсаатан” хэмээн өөрсдийгөө нэрлэдэг гэж үзэж байна. Би 2000 оны үед Халхын голын нутагт хийсэн урт хугацааны судалгааны аялал ба 1970-аад оны үед Б.Сумьяабаатарын дэвшүүлсэн Халхын гол бол Хылсынгол (Хольбонъ) хэмээх саналыг нийүүлэн эмхлэн цэгцэлснээр дараах дүгнэлтэд хүрлээ.

Тонмйөн-гийн домог нь монгол, солонгосын эхийн үр хөврөлийн түүхийг хамтад нь тусгасан гэж үзээд, “Монгол, солонгосчууд “нумтан угсаатан (Халх овог)”-аас салбарласан тухай санал (онол)”-ыг дэвшүүлэхэд хүрсэн билээ. Энэ нь даруй тал нутгийн морь унаж, хонь малладаг нүүдэлчдийн үе шатанд хүрэхийн өмнө ойрын 10 000 жилийн хугацаан дахь цаа буга унаж цаа малладаг байсан үеийн түүхийг сэргээн тодруулснаар гарч ирсэн таамаглал юм. Мэдээж тэр хугацаанд Бэйди скифийн төмөр боловсруулах тэргүүний технологийг эзэмшсэнээр “Бэй-и 北夷” (“Луныхэн (論衡)”-гийн “Цзиянь бүлэг (吉驗編)”-т Qoqi) болон “Дун-и 東夷” хэмээн нэрлэгдэх болсон түүхэн явцад үргэлж “монгол, солонгосчууд “нумтан угсаатан (Халх овог)”-аас салбарласан тухай санал (онол)” аль хэдийн цаана нь агуулагдаж байсан агаад үүн дээр үндэслэн энэхүү асуудлыг дэвшүүлж байгаа билээ.

Эдгээр нь нийтийн тооллын өмнөх VI-V зууны үед скифийн төмөрлөг боловсруулах дэвшилтэт арга технологийг эзэмшиж, Монголын тал нутаг хүртэл нэвтрэн цаа унаж, цаа маллахаа больж, морь унаж, хонь малладаг болон гэнэт өөрчлөгдөж, тухайн үедээ хамгийн тэргүүний “морь унаж, нум сум харвах аргыг” эзэмшсэн нум сумтны айхтар бүлгийг байгуулсан кхори угсаатан-нумтан угсаатнууд болой. Түүнээс хойш тэд цаа малладаг нүүдэлчин аймгуудын тэргүүлэгч бүлэг болж гайхалтай өсч дэвжсэн байна. Тэгээд тэд нар ой тундр хэмээх өргөн уудам цаа буга маллах бааз сууриндаа тулгуурлан, урьд байсан

мал аж ахуй-газар тариалангийн эзэнт улсыг зовоодог оранкэ-кориянкай-кхори угсаатны цаа буга маллагчид болжээ. Тиймийн тул урьдын мал аж ахуй-газар тариалангийн эзэнт гүрний нүдээр харваас, огт сургах боломжгүй оранкэ-нум барьсан цаатан нүүдэлчин хорчи-орүнчүн бүлэг болсон бөгөөд даруй энэ нь оранкэ-кхори угсаатны малладаг цаа буга нь хорчи-орүнчүн-оранкайгийн цаа буга, өөрөөр хэлбэл “орүн буга” болсон хэмээн таамаглаж байна.

Сибирийн яг төв Байгал нуурын Ольхон аралд кхори угсаатны тулгар өвгийн мэндэлсэн тухай домог шингэсэн Бурхан хэмээх тэнгэрт тахил өргөх овоо тэрхүү домогтой хамт уламжлагдан ирсэн шалтгаан нь даруй энд байгаа юм. Тэд скифийн төмөр боловсруулах технологийг сурч, нумтан дайчдын айхтар бүлгийг байгуулсан бол тал нутагт нэвтэрч морь унаж, нум сум харвах аргыг боловсруулах? тухайн үеийн хамгийн дэвшилтэт нүүдэлчдийн цэргийн хүчийг бий болгожээ. Ийнхүү Хөлөнбуйрын монгол тал нутаг хэмээх өргөн уудам нутаг ба Нон мөрний тэгш тал хэмээх асар том мал аж ахуй-газар тариалангийн бүс нутгийг нийтэд нь захирч, нийгмийн эрс ялгарал гарч, эртний нүүдэлчдийн эзэнт улс байгуулагдах болсон бодит үнэнийг хэдийн нийтээр хүлээн зөвшөөрсөн билээ. Тиймээс Кори ч тэр, Пүйө, Хүннү ч тэр, Түрэг юм уу Сяньби ч тэр бүхий л Зүүн хойт Азийн эртний нүүдэлчдийн эзэнт улсыг төрүүлсэн хэвлий бол Хөлөнбуйрын монгол тал нутаг-Нон мөрний тэгш тал буюу өөрөөр хэлбэл Хунэнь-ий тэгш тал гэгч болох нь эргэлзээгүй. Кори-Мэгголи (Монгол)-Когүрйө ч гэсэн үүнээс ангид байж чадаагүй нь мэдээж юм. Кхори угсаатны тулгар өвгийн мэндэлсэн тухай домог нь ийм түүхэн дэвсгэр дээр үүсэн бий болж уламжлагдан ирсэн бөгөөд Тонмйөн гэгээн вангийн домгийн түүхэн үндэс хэмээн хэлэх нь зүйтэй.

Үнэндээ Кори улсын голомт хэмээн таамагладаг Гэньхэ-гээс урагшлан, Өмри тэсү хэмээн таамаглаж болох Имин голыг гатлан, Халхын гол-Хольбонь-ы байгалийн бэхлэлтэд орсны хойно “Нумын улс”-Гооли хаант улс-Когүрйө эзэнт улсыг байгуулсан үйл явцыг өгүүлсэн Тонмйөн гэгээн вангийн домгийн түүхэн үнэн нь эцсийн дүнд “Халх овог”-Кхори угсаатан (马族 Нумтан угсаатан-орч.)-ы цаа унаж, цаа малладаг байснаа морь унаж, хонь малладаг нүүдэлчин болж хөгжсөн үйл явцыг бичсэн хэмээн дүгнэж байна. Тийм болохоор энэхүү домог нь цаа унаж, цаа малладаг нүүдэлчдийн эзэнт гүрэн болох Кочосень → цаа маллахаас хонь малладаг болсон шилжилтийн үеийн Пүйө → морь унаж, хонь малладаг нүүдэлчний эзэнт гүрэн Когүрйө-г байгуулсан хэмээх “Халх”-“нумын эзэнт гүрэн”-ий түүхэн хөгжлийн явцыг тусгасан хэмээн үзэж байна.

Үнэхээр ч тийнхүү Гэньхэ=цааны бэлчээр = Кори улсаас, Имин гол-Өмри тэсү-г гатлан дүрвэсэн Qogci (харваач) нарын хамгийн мэргэн харваач буюу Чүмон Хольбонь (бас Чольбонь гэдэг) буюу Халхын гол=Хылсынголын монгол тал нутагт ирж, Буйр нуурын захын их хэмжээний тариан талбайг дагасан маш сайн байгалийн бэхлэлт бүхий газарт морь унаж, хонь маллахаас үүдэлтэй морь унаж, нум сум харвах хамгийн дэвшилтэт чадварынхаа ачаар монгол тал нутагт нэвтэрч, гэнэт мандан, Когүрйө-гийн эзэнт гүрнийг байгуулж, Гэньхэ хэмээх Кори улсын эртний голомтыг эргүүлэн олж авах явцад Тамүл (多勿)-Эргүнэгийн домог бий болжээ хэмээн хэлэх нь зүйтэй.

Түүгээр ч тогтохгүй Халхын гол=Хольбонь ган (Холбонь гол-орч.)=Хоньган (Хүнэхэ гол-орч.) : Кунган (Нумын гол-орч.) хэмээн Халхын гол хавийн газрын нэрийг бараг тэр чигээр нь Хүньган-Онйөсань сөн-Бурхан уул [Пэгдү уул, Хэнтий уулын аль алинд бий] гэх маягаар

хадгалж нүүдэллэсэн Мэг(элбэнх)корё→Ком (半月熊-хар баавгай-орч.)корё: Когүрйө болж хувирсан хэмээн таамаглаж байна. Мэдээж Байгал нуурын Хойт мөсөн далайн бүс нь ус ихтэй тул баавгай байх боловч, бар амьдрах боломжгүй учир үнэхээр хөгжлийн төвшнөөр илүү цаатан нүүдэлчдийг бэлгэддэг баавгай нь анчин аймгийг бэлгэддэг бар лугаа уулзсан газар нь бар амьдрах боломжтой Хөлөнбуйр, өөрөөр хэлбэл Халхын гол-Хольбонь-ий бүс нутаг болно гэж үзэж байна. Энэ нь бас тэрхүү тавцанг (тайзыг) тэр хэвээр нь хадгалан Хоньган (Хүнэхэ мөрөн-орч.)-ы нутагт шилжин нүүсэн байж болно. Үүний учир нь өөрийн уугуул чанараа хадгалсан Чосонь-Когүрйөгийн үр хөврөлийн түүх гэдэгт оршино.

Гэвч голдуу Хойт Евроазийн тундр ба ойт тундрийн бүсэд эрхэлж ирсэн цаа буга маллан нүүдэллэх уламжлалын гол урсгал нь одоо болтол тийм экологийн орчныг ямар нэгэн хэмжээгээр хадгалж байгаа Их, Бага Хянганы нурууны умард нутгийг даган дэлгэрч, Ляоцзегийн зүүн эргээр төвлөн Пэгдү-гийн их нуруутай холбогдох болсон хэмээн үзэж байна. Түүнээс хойш морь унаж, хонь маллан нүүдэллэх экологийн орчин нь хүйтэн, өндөрлөг хуурай бүс болох тал нутаг бөгөөд харин түүний өмнөх уугуул нүүдлийн экологийн орчин нь үүнээс экологийн орчноороо ялгаатай хүйтэн, өндөрлөгийн нам дор, чийглэг бүс нутаг байсан тул цаа малладаг нүүдэлчдийн уламжлалын гол урсгал нь өөрийн эрхгүй Кочосонь, Ко(гү)рйө тийш уламжлагдах болсон байна.

ABSTRACT

Reindeer nomadic origin of Chosun and Koguryo and the problem of the split of Qalqa
(弓: bow) tribe into Mongolian and Korean tribes.

Chu Chae Hyok³²

The original names of Ancient Chosun and Koguryo are Chosun and Koryo. Koguryo people called their own country Koryo, not Koguryo. Chosun can be seen as a name which came out of the combination of two outsiders' names: Cho-tribe and Soyon-tribe. Cho 「朝」 implies 朝鹿(Chaa bog)-馴鹿(reindeer) and Sun 「鮮」 signifies 小山(Sopka), where 蘚(Niokq) is the moss, the main food of reindeers. This 小山 or 「鮮」 are distributed, mainly following the Mongolian route, to the Eurasian or North-American Taiga or Tundra areas. So we have named by our own way, by this reindeer nomads' migration route 「Lichen Road(鮮의 蘚路-'Ni,ukinii jam': the moss road).

On the other hand, 槁離(Qori) and 鄂倫(Orun) signify, together with the Gungye(弓裔; 鐵原 弓氏), Gung obog(弓族) "a bow tribe" in the same sense as 'Qalqa' of Qalqa Mongolian. We came to this conclusion after a long fieldwork in the Qalqyn Gol area around the year of 2000, integrating with the view of B.Sumiyabaatar who called the original birthplace of Koguryo was Qalqyn Gol (紇升骨: 忽本) in his presentation in the middle of 1970ies.

The Dongmyong (東明) legend reflects the embryo of history common to Mongolian and Korean and it is an experiment to present the theory of splitting a 'bow-tribe' into Mongolian and Korean. Thus this can also be called a hypothesis, which came out of reconstruction of reindeer-riding, reindeer herding nomadism, a period of nearly 10,000 years before the steppe has entered the stage of horse-riding, sheep herding nomadism.

Of course, the problem of the split of Qalqa(弓)tribe into Mongolian and Korean tribes. 「蒙·韓 弓(Qalqa)族 分族論」 is proposed on the basis that has already been implied in connection with the history of grafting on 北狄 Schythian vanguard iron-making technology, and converting it to the names 'the North barbarian(北夷)'(『論衡』 「吉驗編」, Qori) and 'the East barbarian(東夷).'

They combined the Schythian iron-making technology in 6~5 century B.C, and advanced as far as the Mongolian steppe, and changing from reindeer-riding, reindeer herding nomadism to horse-riding sheep herding nomadism, thus acquiring in the same time the most advanced horse-riding-shooting 「騎馬射術」 and becoming fearful archer group (弓士集團), the Qori(槁離 or 高麗) tribe -Qalqa tribe(弓族) grew into the leading groups of reindeer herding nomads. And they appeared at the background of Tundra and forested Tundra, vast and limitless bases of reindeer herding nomadism making so far existing nomadic-agricultural empire impossible to exist. This became the foundation of the reindeer herding nomadism of Orianqai-Qorianqai-Qori(弓)tribe.

Therefore, from the point of view of the existing nomadic-agricultural empire, it was a direction to become a Qorči-Orunchun Group reindeer herding nomadism using a bow of Orianqai-'Qori', which was impossible for them to become skillful in it. It can be reasoned that this very reindeer herding nomadism 「Qori(弓)tribe-Chaabogtang(馴鹿遊牧民)」 which are the Orianqai(Oranke)-Qori(弓)tribes were practicing was to become Qorči (弓士: 箭筒士-Харваач)=Orunchun=Orianqai's Chaabog that is 'Orun bog'.

³² A member of the Executive Committee of the International Association for Mongol Study; University Language researcher; Qalqa Mongolian Dictionary Professor)

This is a reason why, in Olkhon Island of Lake Baikal, the centre of Siberia, an altar for Burqan-worship ceremony (不咸 祭天壇) where the legend of the birth of Qori tribe founder is located, is transmitted and handed down together with the legend and will be found right here.

They, combined with the Schythian iron-making technology and becoming fearful archery military group(弓士戰力集團), advanced to the steppe, secured the most advanced nomadic military power called horse-riding archery. Uniting in this way the wide nomadic area called Hulunbuir Mongol steppe, and bringing under their rule the gigantic nomadic-agricultural area called Nun(嫩)River Plain, social diversification occurring vehemently, the Ancient nomadic empire was born. This fact has already been recognized in general.

So there will be no chance of doubting the fact that the womb, which gave birth to all the Ancient nomadic empires in North-East Asia, whether they were Qori, or Puyo, Hyungno, Koguryo, Torgwor, or Sonbi, was the Hulunbuir Mongol steppe-Nun River Plain. Neither Qori(槁離)-Mekkori(貂高麗: Mongol) - nor Koguryo can, of course, be exceptions. The birth-legend of Qori tribe founder was born and transmitted down with such historical backgrounds, and the same is suggested as the historical substance of Dongmyongsongwang(東明聖王)legend.

Actually going south from Kkon River(根河), the inferred territory of Qori country, crossing the Imin River, which can be corrected as Omritaisu(奄利大水), after entering the Qalqyn Gol(忽本江=渾江: 弓江) natural fortress and founding the Koguryo Empire='Qor's empire(弓帝國)'-Goolikhan ulus, this process is contained in Dongmyongsongwang legend. The conclusion is that the historical substance of Dongmyongsongwang legend will be recording in the end the course of development from "reindeer-riding, reindeer herding nomadism→horse-riding, sheep herding nomadism" of 「Qalqa obog」 - 'Qori(弓)-tribe'. Our opinion is that this legend, therefore, reflects the historical process of development of Qalqa Empire弓帝國:

thus from reindeer-riding, reindeer herding nomadism of reindeer herding nomadic empire Ancient Chosun to→the transition period developing from reindeer herding nomadism to sheep herding nomadism of nomadic Puyo(夫餘)→and finally to the foundation of horse-riding sheep herding nomadic empire of Koguryo.