

Цар тахлын үеийн татварын мэргэшсэн зөвлөх үйлчилгээнд тулгамдаж буй асуудлууд

Problems of Certified Tax Consulting Services During the Pandemic

Б. Авирмэд¹, Б. Хишигдаваа²

Хураангуй

Судалгаанд нийт 312 татварын мэргэшсэн зөвлөх, 39 гүйцэтгэх удирдлага хамрагдсан. Цар тахлын үед татварын мэргэшсэн зөвлөх үйлчилгээний чанарт тодорхой түвшний өөрчлөлт орсон, зөвлөх үйлчилгээг онлайнаар явуулах боломжит цахим платформ бий болгох, татварын мэргэшсэн зөвлөхүүдийн техник ур чадварыг хөгжүүлэх, цахим хэлбэрээр ажлаа явуулах нөхцөл бололцоогоор хангах, цалин хөдөлмөрийн хөлсийг бууруулахгүй олгох нөхцлийг эрэлхийлэх, байгууллагын эрсдэлийн удирдлагын бодлогын баримт бичгийг боловсруулан мөрдөх зайлшгүй шаардлагатай байна гэх мэт тулгамдаж буй олон асуудлуудын шалтгаант нөхцөл байдал тодорхой болж судалгааны үр дүнд суурилсан дүгнэлт, санал зөвлөмжийг судлаачдын зүгээс боловсрууллаа.

Түлхүүр үгс: татварын мэргэшсэн зөвлөх, цар тахлын үе, татварын мэргэшсэн зөвлөх үйлчилгээ, татварын итгэмжлэгдсэн хуулийн этгээд

Abstract

A total of 312 certified public taxation accountant and 39 executives were surveyed. During the pandemic, the quality of certified tax consulting services has changed to a certain extent, creating an online platform for online consulting services, developing the technical skills of certified public taxation accountants, providing opportunities to work electronically, seeking unpaid salaries, and the causes of many of the issues, such as the need to develop and implement a policy document, have been clarified, and the researchers have developed conclusions and recommendations based on the results of the study.

Keywords: certified public taxation accountant, during the pandemic, certified tax consulting service, tax accredited legal entity

¹ СЭЗИС-ийн Олон улсын нягтлан бодох бүртгэл, санхүүгийн мэргэшсэн сургууль, Доктор (Ph.D)
E-mail: avirmed.b@ufe.edu.mn

² ХААИС-ийн Эдийн засаг, Бизнесийн сургууль, Доктор (Ph.D)
E-mail: khishigdavaa.b@mul.edu.mn

Удиртгал

Манай улсад “Татварын мэргэшсэн зөвлөх үйлчилгээний тухай” хуулийг 2012.12.27-ны өдөр УИХ-аас баталсан. Одоогийн байдлаар 1,312 татварын мэргэшсэн зөвлөх (ТМЗ), 41 татварын итгэмжлэгдсэн хуулийн этгээд (ТИХЭ) үйл ажиллагаагаа явуулж байна.

Энэхүү илтгэлдээ цар тахлын үеийн татварын мэргэшсэн зөвлөх үйлчилгээ (ТМЗУ)-ний нөхцөл байдалд судалгаа хийж, үнэлэлт дүгнэлт өгч, тулгамдаж буй асуудлуудыг тодорхойлон, сайжруулах талаар санал, зөвлөмж боловсруулах зорилго тавилаа.

ТМЗУ-г хэрэгцээтэй цаг хугацаанд нь авсанаар татвар төлөгч иргэн, аж ахуйн нэгж, байгууллага (ААНБ) нь ирээдүйд учирч болох татварын эрсдэлээс урьдчилан сэргийлэх, улмаар байгууллагын ашигт ажиллагаа болон бизнесийн бодит үнэ цэнийг нэмэгдүүлэх, стратеги зорилго зорилтондоо амжилттай хүрэх боломжийг бүрдүүлдэг чухал ач холбогдолтой билээ.

Гэтэл ААНБ-ын санхүүгийн чадамж буурсан, үйл ажиллагааны хамрах цар хүрээ хумигдсан, эдийн засгийн нөхцөл байдал хүндэрсэн зэрэг олон хүчин зүйлээс шалтгаалан цар тахлын үеийн ТМЗУ-ний нөхцөл байдлын талаар

бодитой судалгааны ажил хийж, үр дүнг үнэлж, санал, зөвлөмж боловсруулахыг зорилоо.

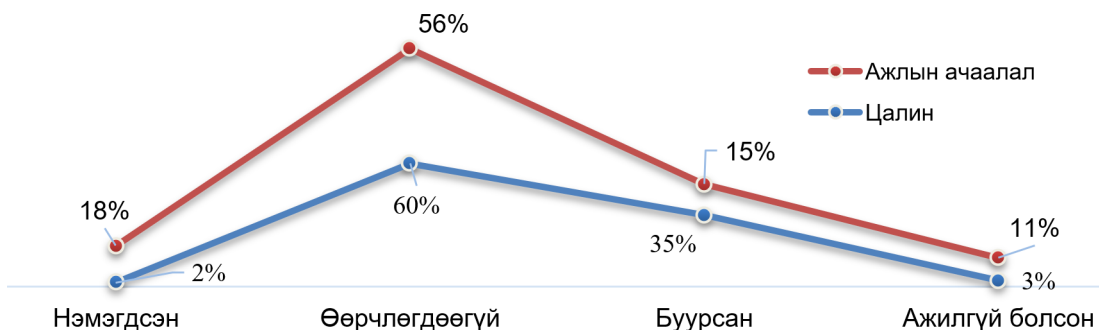
Судалгааны үр дүн

Цар тахлын үеийн ТМЗУ-ний нөхцөл байдлыг үнэлж, тулгамдаж буй асуудлуудыг тодорхойлохын тулд онлайн судалгааг ТМЗ-үүдээс, компанийн удирдлагаас авч үр дүнг нэгтгэлээ.

Статистикийн хувьд хүчинтэй түүврийн хэмжээ гэдэгт 95%-ийн итгэх түвшинтэй, 3-5%-ийн алдааны хязгаартай түүврийг ойлгодог. Иймээс 5%-ийн алдааны хязгаартай нөхцөлд 1,312 ТМЗ-өөс 298 ТМЗ, 41 ТИХЭ-ээс 38 нэгжийг судалгаанд хамруулах боломжтой байсан. Судалгаанд 312 ТМЗ, 39 ТИХЭ-ийн гүйцэтгэх удирдлагууд хамрагдсан нь нийт эх олонлогоо бүрэн төлөөлж чадахуйц, судалгааны ажлын бодит үр дүнг илэрхийлж чадна хэмээн судлаач бид үзсэн бөгөөд дараах байдлаар үр дүнг нэгтгэлээ (Зураг 1).

Цар тахлын үед ТМЗ-үүдийн ажлын ачаалал гүйцэтгэх удирдлагаа бодвол 28%-иар нэмэгдсэн бөгөөд дээрх зураглалд дундаж үзүүлэлтээр авсан болно. Судалгааны үр дүнгээс харахад ажлын ачаалал 56%-д нь өөрчлөлт ороогүй, 15%-д нь ачаалал буурсан, 11% нь ажилгүй

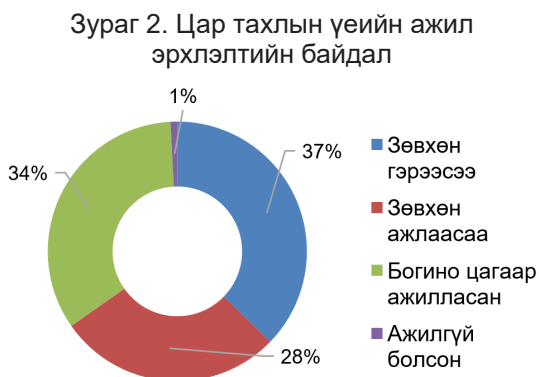
Зураг 1. Цар тахлын үед цалин, ажлын ачаалалд өөрчлөлт орсон байдал



болсон байна. Гүйцэтгэх удирдлагуудын 18%, ТМЗ-үүдийн 4% нь ажилгүй болсон байгаа нь ТМЗҮ-ний эрэлт тодорхой түвшинд багассан, үйлчлүүлэгчдийн санхүүгийн чадамж буурсан, эдийн засгийн нөхцөл байдал хүндэрсэнтэй шууд утгаараа холбоотой байна гэж дүгнэж болохоор байна.

Цалин хөдөлмөрийн хөлсний хувьд ТМЗ-үүдийн ажлын ачаалал нэмэгдэхийн хэрээр цалин 2%-иар өссөн үзүүлэлттэй байгаа бол дунджаар 60%-д нь цалинд өөрчлөлт ороогүй, 35%-д нь цалин буурсан үзүүлэлттэй байна. Судалгаанаас үзэхэд ТИХЭ-ийн гүйцэтгэх удирдлагууд санхүүгийн хувьд хүнд хэцүү нөхцөл байдалд орсон хэдий ч ажилчдынхаа цалин хөдөлмөрийн хөлсөнд өөрчлөлт оруулаагүй байгаа нь харагдаж байна. Гэвч салбарын түвшний хувьд 35%-д нь цалин буурсан, 3% нь ажилгүй болсон үзүүлэлт байгаа нь цар тахлын нөхцөл байдал маш хүчтэй нөлөөлсөн байгааг харж болохоор байна.

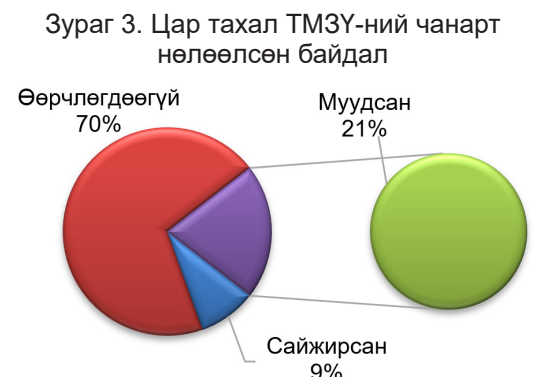
Судалгааны үр дүнд цар тахлын үед 37% нь зөвхөн гэрээсээ, 34% нь богино цагаар, 28% нь зөвхөн ажил дээрээсээ хөдөлмөр эрхэлсэн байна. Үүнээс үзэхэд гүйцэтгэх удирдлагууд ажлын байрнаас илүүтэй гэрээсээ хөдөлмөр эрхлэхийг илүүд чухалчилж байсан нь харагдаж байна



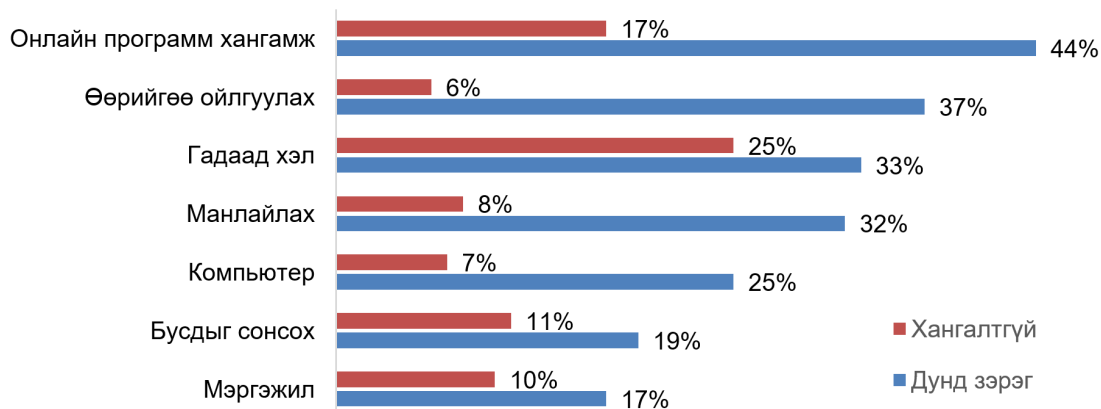
(Зураг 2). Мөн гүйцэтгэх удирдлагуудын тодорхой хэсэг нь цар тахлын үед ажилчдаа гэр болон ажлын байрнаас хослуулан ажиллуулах бодлого баримталж байсан нь судалгааны үр дүнгээс харагдаж байна.

Цар тахал ТМЗҮ-ний чанарт хэрхэн нөлөөлсөн талаар судалгаанд хамрагдсан хүмүүсээс асуухад 70% нь үйлчилгээний чанарт огт өөрчлөлт ороогүй гэж хариулсан байна. Энэ нь зөвлөх үйлчилгээг цахим орчинд хэвийн явуулах хангалттай боломж байгааг харуулсан үзүүлэлт болж байгаа хэдий ч 21% нь үйлчилгээний чанар муудсан гэсэн хариулт өгсөн нь анхаарал татаж байна. Иймд зөвлөх үйлчилгээний чанарыг хэмжих шалгуур үзүүлэлтүүдийг оновчтой боловсруулан үйлчлүүлэгч байгууллагуудаас үйлчилгээний чанарын талаар судалгаа авч үр дүнг үнэлэн үйл ажиллагаандаа ашиглах зайлшгүй шаардлага байгааг харуулж байна. Харин эсрэгээрээ 9% нь үйлчилгээний чанар сайжирсан гэсэн хариултыг өгсөн байна (Зураг 3).

Дээрх судалгааны үр дүнгээс харахад цар тахлын үед ажлаа хэвийн явуулахын тулд байнга онлайн программ хангамж ашиглаж байгаа бөгөөд энэ төрлийн ур чадварыг эзэмшүүлэх шаардлага байгаа нь харагдаж байна. Мөн гадаад хэлний мэдлэг, ур чадвар 25%-д нь хангалтгүй



Зураг 4. Ямар ур чадварууд дутагдаж байсан бэ?



байна. Бусдыг сонсох, манлайлах, мэргэжлийн ур чадваруудыг тодорхой түвшинд ахиулах шаардлага байгааг ч судалгааны үр дүн нотолж байна (Зураг 4).

Цар тахлын үед зөвлөх үйлчилгээг утсаар болон интернэтээр тасралтгүй үзүүлж байсныг судалгааны үр дүн нотолж байна. Мөн цахим орчинд үргэлж идэвхитэй байх, ажлын цагийн тасалбаргүй ажиллах, интернэтийн хурд удаан байх, мэдээллийн хэт их урсгалаас болж стрессдэх зэрэг асуудлууд хамгийн их тулгарч байсан байна (Зураг 5). Үүнээс үзэхэд цахимаар ажиллаж байсан ч ажил, амралтын цагийг зөв зохистой хуваарилах, ажлын бус цагаар ажил үүргээ гүйцэтгэхгүй байх нь цар тахлын үед дархлаагаа дэмжин

тайван байх боломж гэдгийг анхаарах нь зүйтэй болов уу.

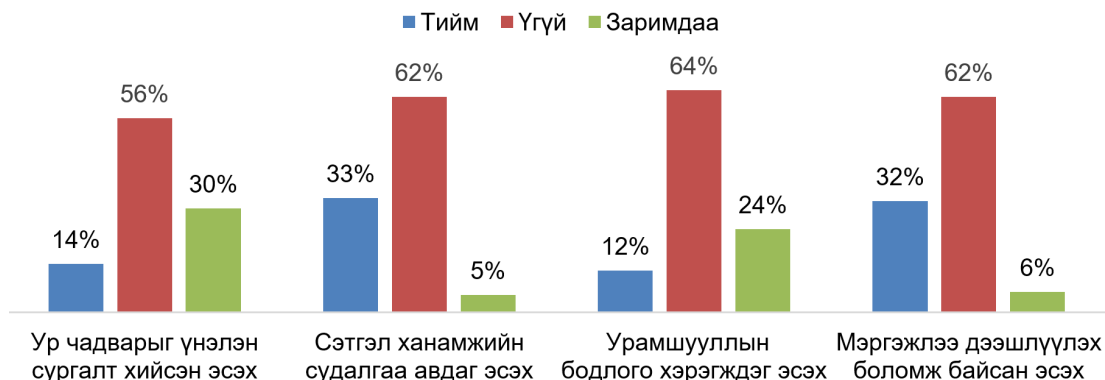
Цар тахлын үед ТИХЭ-ийн гүйцэтгэх удирдлагууд ажилчдынхаа ур чадварыг үнэлэн сургалт хийгээгүй нь 60 орчим хувь байгаа бол ажилчдын сэтгэл ханамжийн судалгааг огт хийдэггүй нь 62% байна. Мөн урамшууллын бодлого огт хэрэгждэггүй гэсэн 64%-ийн хариулт байгаа бол мэргэжлээ дээшлүүлэх боломж байгаагүй гэсэн 62%-ийн хариултыг өгсөн байна (Зураг 6). Гэхдээ зарим удирдлагууд ур чадварыг тодорхой түвшинд үнэлдэг, сэтгэл ханамжийн судалгааг авдаг, урамшууллын болон мэргэжлээ дээшлүүлэх боломжийг олгодог болох нь судалгааны үр дүнгээс харагдаж байна. Үүнээс үзэхэд ТМЗ-үүдэд тулгамдаж буй ур чадварыг үнэлэх, тэднээс сэтгэл ханамжийн судалгааг авч үр дүнд суурилан урамшууллын бодлого болон мэргэжлийн тасралтгүй боловсролын сургалтыг хэрэгжүүлэх бодит хэрэгцээ шаардлага байгаа нь харагдаж байна.

Судалгааны үр дүнгээс харахад харилцагчийн тоо хамгийн ихээр буурсан үзүүлэлттэй байна (Зураг 7). Энэ нь цар тахлын нөхцөл байдлын үед ТМЗУ-ний эрэлт хэрэгцээ багассан, ААНБ-ын санхүүгийн чадамж буурсан үзүүлэлттэй

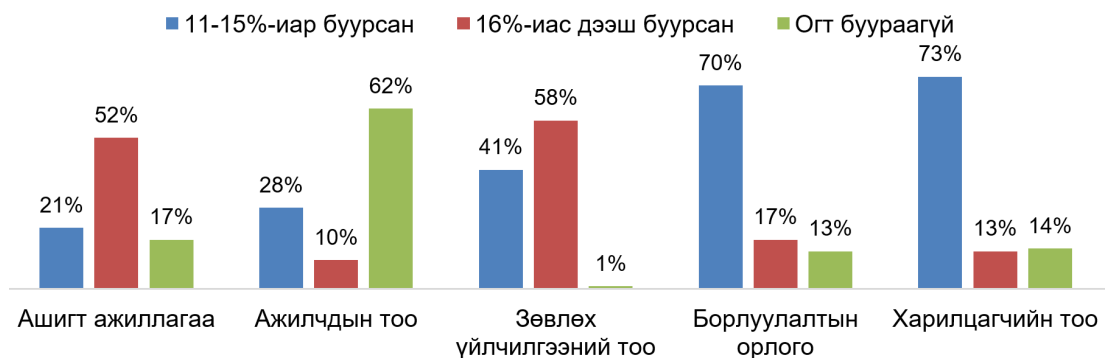
Зураг 5. Цар тахлын үед хамгийн их тулгарч байсан асуудлууд юу вэ?



Зураг 6. Ямар ур чадварууд дутагдаж байсан бэ?



Зураг 7. Цар тахлын үеийн ТИХЭ-ийн байдал, 2019/12/31-2020/12/31



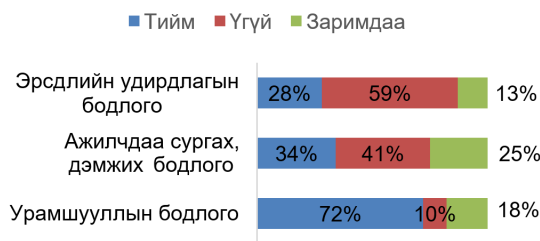
шууд утгаараа холбоотой байж болохыг харуулж байна. Ер нь эдийн засгийн нөхцөл байдал хүндэрсэн энэ цаг үед ТИХЭ-ийн ашигт ажиллагааны түвшин, зөвлөх үйлчилгээний тоо болон борлуулалтын орлого буурсан байна.

Мөн ТИХЭ-үүд нь аливаа нэг эрсдлийг даван туулахын тулд өөрийн байгууллагын бүтэц, онцлогт тохирсон эрсдлийн удирдлагын баримт бичгийг боловсруулан мөрдлөг болгох шаардлагатай нь харагдаж байна. Учир нь салбарын түвшний 60%-д нь эрсдлийн удирдлагын баримт бичиг байхгүй байна (Зураг 8). Мөн ажилчдын сургалтын эрэлт хэрэгцээ, тэдний мэдлэг, туршлага ур чадварыг үнэлэн сургалт хөгжлийн бодлогыг боловсруулан мөрдөх шаардлага ч тулгарч байна. Үүнийг

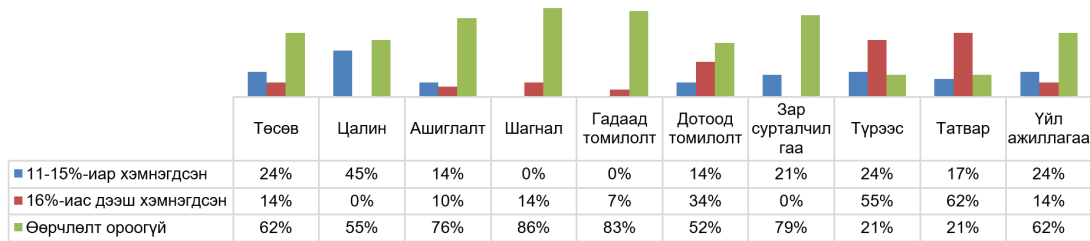
судалгаанд хамрагдсан ТМЗ-үүдийн сургалтанд хамрагдах хүсэл эрмэлзэл их байгаа нь нотолж байна. Харин ажилчдаа урамшуулах бодлогыг салбарын түвшинд ихээхэн анхаарч хэрэгжүүлдэг болох нь судалгааны үр дүнд харагдлаа.

Цаашилбал, зардлуудын ихэнх хэсэгт өөрчлөлт ороогүй бөгөөд түрээс болон татварын зардлуудад өөрчлөлт орсон

Зураг 8. Танай байгууллагад эдгээр бодлогууд хэрэгждэг үү?



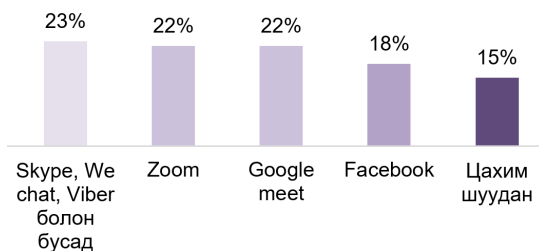
Зураг 9. Танай байгууллагын ямар зардлуудад хэрхэн өөрчлөлт орсон бэ?



байна. Энэ нь ААНБ-д түрээсийн хөнгөлөлт үзүүлсэн, ашгийн түвшин буурсан холбоотойгоор татварын зардал буурсан зэрэг үзүүлэлтүүд нөлөөлсөн байна (Зураг 9). Хамгийн их нь 80 орчим хувиар татварын болон түрээсийн зардлууд хэмнэгдсэн, мөн томилолтын болон цалингийн зардал 50 орчим хувиар хэмнэгдсэн байгаа нь цар тахлын үед илүү цагаар ажиллаагүй, томилолтоор явах боломж хомс байсантай холбоотой хэмээн дүгнэж болохоор байна.

Эцэст нь цар тахлын үед ТМЗҮ-г эрхлэхдээ онлайн платформуудыг ашиглаж байгаа хувь хэмжээ ойролцоо байгаа нь харагдаж байна. Гэхдээ зөвлөх үйлчилгээг цахимаар үзүүлэхдээ ихэвчлэн Skype, Wechat, Viber, Zoom, Google meet зэргийг ашиглаж байгаа нь (Зураг 10) үйлчлүүлэгчидтэйгээ харилцах болон аливаа нэг хурал, зөвлөгөөн хийхдээ амьд харилцааг чухалчилж байсны илрэл болох нь харагдаж байна. Харин facebook болон цахим шуудангийн ашиглалт харьцангуй

Зураг 10. Ямар онлайн платформийг цар тахлын үед ашиглаж байсан бэ?



бага хувьтай байгаа нь эдгээр төрлийн онлайн платформууд нь бизнесийн үйл ажиллагаанд ашиглагдахаасаа илүүтэй мэдээлэл солилцох хэлбэрээр ашиглагдаж байгаа нь харагдлаа.

Дүгнэлт

Судалгааны ажлын үр дүнд дараах дүгнэлтэнд хүрлээ:

- Олон улсад зөвлөх үйлчилгээний чиг хандлага ихээхэн өөрчлөгдөж байгаатай холбоотой ТМЗ-ийн ур чадварыг мэргэжлийн түвшинд хөгжүүлээд зогсохгүй хууль эрх зүй, стандартын өөрчлөлт, мэдээллийн систем, мэдээллийн технологийн дэвшилтэт талтай уялдуулан дээшлүүлэх асуудал чухлаар тавигдаж байна.
- Цар тахлын үед ТМЗ-үүдэд ажлын ачаалал ихэссэн, цалин хөдөлмөрийн хөлс тодорхой түвшинд буурсан, цахимаар ажиллахад тулгарч буй хүндрэлтэй асуудлуудыг гүйцэтгэх удирдлагууд ач холбогдлоор нь эрэмбэлэн шийдвэрлэх тал дээр анхаарлаа хандуулах цаг хэдий нь болжээ.
- Онлайн ажиллаж байсан үеийн ажилчдын болон харилцагчдын сэтгэл ханамжийн судалгааг авч, тодорхой хугацааны давтамжтай үр дүнг харьцуулан дүгнэж үйл ажиллагаандаа ашиглах зайлшгүй шаардлагатай байгаа нь харагдлаа. Ингэснээрээ

- зөвлөх үйлчилгээний чанарыг сайжруулахад тодорхой хэмжээний эерэг нөлөө үзүүлнэ хэмээн үзлээ.
- ТМЗ-үүдийн ур чадварыг зөвхөн мэргэжлийн түвшинд бус “ЗӨВЛӨХ”-д байх ур чадварын шалгуур үзүүлэлт тус бүрээр үнэлэн, түүнийг хөгжүүлэх талаар сургалт, хөгжлийн бодлогыг тууштай авч хэрэгжүүлэх шаардлагатай байна гэж үзэж байна. Учир нь судалгааны үр дүнгээс харахад нэлээдгүй олон ур чадвар дутмаг байгаа нь ажиглагдаж байлаа.
 - Ажил олгогчийн зүгээс цахим орчинд ажиллаж буй ТМЗ-үүдийн ажлын ачааллыг тэнцвэржүүлэх, тэднийг ажлын цагийн тасалбараар ажиллуулах, шаардлагатай тоног төхөрөөмж, техник хэрэгслээр хангах асуудал чухлаар тавигдаж байна. Мөн хувь хүний стрессийг үнэлж, түүнийг бууруулах талаар арга хэмжээ авах нь цар тахлын үед дархлааг дэмжих бас нэгэн хөшүүрэг болно.
 - Цар тахлын нөхцөл байдал эдийн засгийн болон бусад бүх салбарт маш хүчтэй нөлөөллөө үзүүлсэн нь харагдаж байна. Тухайлбал, ТМЗҮ үзүүлсэн байдал 99%-иар, үйлчилгээний орлого 87%-иар, үйлчлүүлэгчдийн тоо 86%-иар, ашигт ажиллагаа 73%-иар, ажилчдын тоо 38%-иар тус тус буурсан үзүүлэлт нь энэхүү сөрөг нөлөөллийг хангалттай батлан харуулж байна.
 - Иймд ТИХЭ-ийн гүйцэтгэх удирдлагууд нь өөрийн байгууллагын бүтэц, бизнесийн онцлогт тохирсон эрсдлийн удирдлагын баримт бичгийг боловсруулан үйл ажиллагаандаа мөрдөх нь чухал байна. Ингэснээр учирч болох эрсдлийг тодорхой түвшинд бууруулна.
- ТИХЭ-ийн үйл ажиллагаанд тулгамдаж буй асуудлуудыг тодорхойлохын тулд, тэдгээрийг шийдвэрлэх оновчтой гарцыг эрэлхийлэхийн тулд нээлттэй форум, хэлэлцүүлэг хийх нь практик ач холбогдлоо өгнө хэмээн дүгнэж байна. Учир нь салбарын түвшинд шийдлээ хараахан олоогүй, тулгамдаж байгаа олон асуудлууд байгаа нь харагдлаа.
 - ТМЗҮ-ний чанарын хяналтын асуудлыг тусгайлан авч үзэж, чанарын хяналтыг сайжруулах тал дээр анхааран ажиллах шаардлагатай байна. Өөрөөр хэлбэл чанарын хяналтыг гэрээт ажлын түвшин, байгууллагын түвшин, үндэсний түвшинд үнэлж чадвал ТМЗҮ-ний цаашдын хөгжилд үнэтэй хувь нэмэр оруулах болно.
 - Судалгаанд хамрагдсан ААНБ-ын 80% нь үүсгэн байгуулагдаад 7-оос дээш жил болсон, ТМЗ-үүдийн 76% нь 4-өөс дээш жил энэ салбарт ажиллаж байгаа нь судалгааны үр дүнгийн бодит байдлыг илтгэн харуулж байна гэж дүгнэлээ.
 - Эцэст нь судалгааны үр дүнг нэгтгэн дүгнэж үзвэл ТМЗҮ-г мэргэжлийн өндөр түвшинд үйлчлүүлэгчдээ хүргэхийн тулд зөвлөхийн ур чадварыг дээшлүүлэх, тэднийг мэргэжлээрээ байнга тасралтгүй сурч боловсрох нөхцөл бололцоогоор хангах, онолын мэдлэгийг практик хэрэглээ болгон ашиглах ур чадварыг нэмэгдүүлэх тал дээр анхааран ажиллах нь энэ төрлийн зөвлөхийн үйлчилгээг хөгжүүлээд зогсохгүй өөр олон төрлийн зөвлөх үйлчилгээнд чухал ач холбогдолтой билээ.

Ашигласан материал

Хууль, тогтоомж:

- “Татварын мэргэшсэн зөвлөх үйлчилгээний тухай” хууль
- “Татварын мэргэшсэн зөвлөх үйлчилгээний тухай хуулийг дагаж мөрдөх тухай” журам

Интернэт эх үүсвэр:

- www.legalinfo.mn
- www.cpta.mn
- <https://covid19.mohs.mn/p/cat/post/57/>
- <https://www.surveymonkey.com/mp/sample-size-calculator/>