

## **Орон нутгийн аж ахуйн нэгж, байгууллагуудын санхүүгийн зарим үзүүлэлтүүдийн шинжилгээ**

### **An Analysis of Some Financial Performance Indicators for Local Businesses**

Д. Оюунпүрэв<sup>1</sup>, Б. Болорчимэг<sup>2</sup>

Хураангуй

Сүүлийн жилүүдэд манай улсын аж ахуйн нэгж, байгууллагуудын үйл ажиллагаа харьцангуй сайжирч, санхүүгийн хувьд бэхжиж улс орны хөгжилд оруулах хувь нэмэр ч нэмэгдэж байна. Зах зээлийн нөхцөлд аж ахуйн нэгжүүд оршин тогтнож, үйл ажиллагаагаа тогтвортой явуулахад одоогийн явуулж буй үйл ажиллагаа болон санхүүгийн байдалдаа дүн шинжилгээ хийн цаашдын бодлого, зорилгоо тодорхойлон ажиллах нь чухал юм. Аж ахуйн нэгж, байгууллагууд нь санхүүгийн үйл ажиллагаандаа шинжилгээ хийж үнэлэлт дүгнэлт өгөх нь цаашид тус байгууллагууд бодлогоо зөв тодорхойлох, үйл ажиллагаагаа өргөжүүлэх, ашиг орлогоо нэмэгдүүлэх зэрэг боломжийг олгож байдаг. Манай улсын хувьд томоохон компаниуд санхүү эдийн засгийн шинжилгээ хийж үнэлэлт дүгнэлт өгөн ажиллаж байгаа хэдий ч бүс нутаг, орон нутагт үйл ажиллагаа явуулж буй зарим аж ахуйн нэгжүүдийн хувьд энэ талаарх ойлголт бага байна. Орон нутаг дахь зарим аж ахуйн нэгжийн санхүүгийн үзүүлэлтүүдэд шинжилгээ хийж санхүүгийн хувьд хэр тогтвортой байгааг тодорхойлох зорилгоор Завхан аймагт үйл ажиллагаа явуулж буй 12 аж ахуйн нэгжийн 2014-2018 оны санхүүгийн мэдээлэлд тулгуурлан балансын бүтэц, төлбөрийн чадвар, санхүүгийн тогтвортой байдлын шинжилгээг хийж өөрийн саналыг дэвшүүллээ.

*Түлхүүр үгс:* төлбөрийн чадвар, санхүүгийн тогтвортой байдал, санхүүгийн тайлан, хөрөнгийн санхүүжилт

#### **Abstract**

In recent years, business entities in Mongolia have been improving significantly and strengthening for finance. As a result, it has contributed to the country's development. In the context of market conditions, it is important to analyze the current activities and financial situation in managing the sustainability of the business and determining future policies and objectives. Analyzing and evaluating financial activities by business entities allows enterprises to define their policies better, expand their operations, and increase their profits. Despite the fact that large companies are evaluating financial and economic analyses in our country, there is little understanding of some of the businesses in the region. In order to determine the financial sustainability of some firms in the local area, their proposals were made based on the financial structure, solvency, and financial stability analysis of the 12 enterprises operating in Zavkhan aimag based on financial data of 2014-2018

*Keywords:* payment ability, financial sustainability, financial statements, capital financing

<sup>1</sup> МУИС-ийн Завхан сургууль, Санхүү эдийн засгийн тэнхим  
Email: purevovun1978@gmail.com

<sup>2</sup> МУИС-ийн Завхан сургууль, НББ-ийн тэнхим  
Email: jb.bolorchimeg@gmail.com

### Оршил

Аж ахуйн нэгж, байгууллага (ААНБ)-ууд нь өөрийн хөгжлийн түвшинг тодорхойлохын тулд санхүү эдийн засгийн шинжилгээг хийж улмаар цаашдын бодлого, зорилгоо тодорхойлон ажиллаж байдаг. Улс орны хөгжлийн түвшинг бүс нутаг, орон нутгийн хөгжил тодорхойлох бөгөөд орон нутгийн хөгжлийн тулгуур болсон ААНБ-уудын хөгжил төдийлөн хурдацтай явагдахгүй зогсонги байдалтай байгаа нь харагдаж байна. Улсын хэмжээнд үйл ажиллагаа явуулж буй аж ахуйн нэгжүүдийн санхүүгийн үйл ажиллагаанд санхүү эдийн засгийн болон эрсдэлийн шинжилгээг эрдэмтэн судлаачид хийж үнэлгээ дүгнэлтүүдийг өгсөн нь олон байдаг боловч орон нутгийн түвшинд үйл ажиллагаа явуулж байгаа аж ахуйн нэгжүүдийн хувьд санхүү эдийн засгийн шинжилгээг хийж үнэлгээ дүгнэлт өгсөн байдал одоогоор алга байна. ААНБ-ууд нь зөвхөн оршин тогтнож байх төдий биш, зах зээлд өөрийн байр суурийг олж, тасралтгүй өсөн хөгжих, үүний тулд санхүүгийн бие даасан байдлыг хангахуйц балансын зохистой бүтцийг бүрдүүлсэн, оруулсан хөрөнгийн ашиглалт, өгөөжийг нэмэгдүүлж, үйлдвэрлэлийн зардал, үр дүнгийн зохистой харьцааг хангахуйц зах зээлийн нөхцөл байдалд зохицсон уян хатан, хувьсан зохицох чадвартай удирдлага, маркетингийн идэвхтэй бодлого явуулах шаардлага тавигдаж байна (Наранчимэг, 2011). Манай улсад 2015 оны 12 сарын 18-ны Сангийн сайдын тушаалаар “Аж ахуйн нэгж байгууллагын

Санхүүгийн тайланд шинжилгээ хийх үлгэрчилсэн аргачлал”-ыг шинэчлэн баталж гаргасан байдаг. Энэ аргачлалын дагуу орон нутаг дахь ААНБ-ууд санхүүгийн тайландаа шинжилгээ хийж, өнөөгийн санхүүгийн байдал, хандлагаа тодорхойлж санхүүгийн шийдвэр гарган ажиллах нь чухал байна.

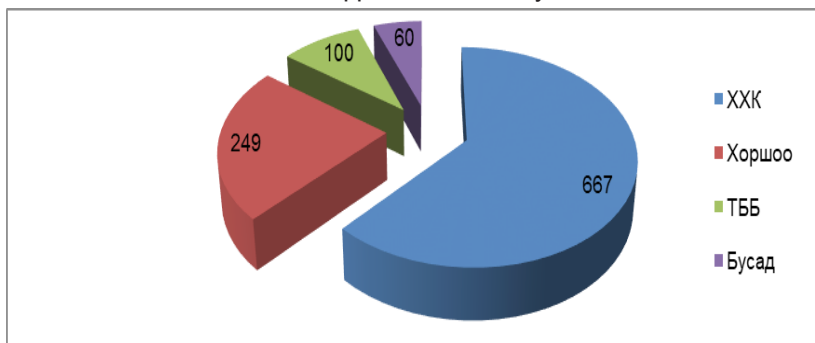
Завхан аймагт үйл ажиллагаагаа явуулж буй ААНБ-уудын нэгтгэсэн санхүүгийн тайлангийн үзүүлэлтүүд

Завхан аймгийн хэмжээнд 2018 оны байдлаар санхүүгийн тайлан тушаах ёстой нийт 1,331 ААНБ-уудаас 1,088 буюу 82% нь санхүүгийн тайлан гаргаж нэгтгүүлсэн байна.

Тайлан тушаасан нийт ААНБ-ын 667 нь буюу 61.3% нь хязгаарлагдмал хариуцлагатай компаниуд (ХХК) байна. Орон нутаг дахь хувийн хэвшлийн салбарын нэгтгэсэн санхүүгийн үзүүлэлтэд ХХК голлох нөлөөллийг үзүүлэхээр байна. Завхан аймгийн нэгтгэсэн санхүүгийн тайлангийн үзүүлэлтүүдэд компанийн санхүүгийн үзүүлэлтүүдийн эзлэх хувь ямар байгааг авч үзлээ.

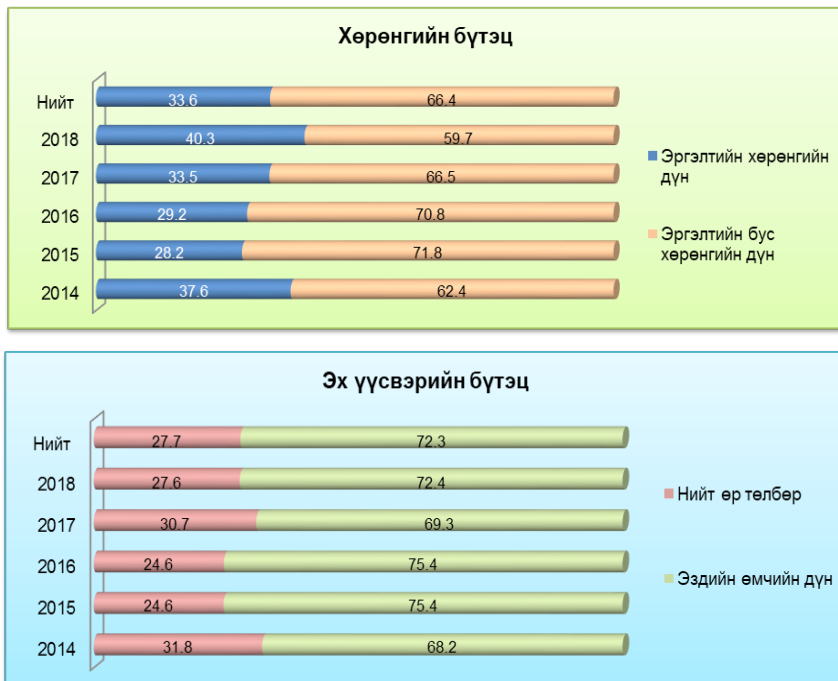
Завхан аймгийн өмчийн бүх хэлбэрийн ААНБ-ын балансын нийт хөрөнгийн 60-70%-ийг эргэлтийн бус хөрөнгө, 30-40%-ийг эргэлтийн хөрөнгө эзэлж сүүлийн жилүүдэд эргэлтийн хөрөнгийн хэмжээ нэмэгдэж, тэр хэмжээгээр эргэлтийн бус хөрөнгийн хэмжээ буурах хандлагатай байна. Нийт эх үүсвэрийн

Дүрслэл 1. Завхан аймгийн санхүүгийн тайлан тушаасан ААНБ-ын тоо (2018)



Эх сурвалж: [www.e-balance.mn](http://www.e-balance.mn)

Дүрслэл 2. Завхан аймгийн бүх ААНБ-ын нэгтгэсэн санхүүгийн тайлангийн үзүүлэлтүүд 2014-2018, хувиар



Эх сурвалж: [www.e-balance.mn](http://www.e-balance.mn)

хувьд өр төлбөр болон өөрийн хөрөнгийн харьцаа 30:70 байгаа бөгөөд нийт хөрөнгийн 68-75 хүртэлх хувийг өөрийн хөрөнгөөр санхүүжүүлж байна (Дүрслэл 3).

Завхан аймагт үйл ажиллагаа явуулж буй ХХК-иудын санхүүгийн тайлангийн нэгтгэсэн үзүүлэлтүүдийг нийт аймгийн хэмжээн дэх ААНБ-ын санхүүгийн тайланд эзлэх хувиар авч үзэхэд нийт хөрөнгийн

94%-ийг бүрдүүлж байна. 2018 оноос өмнөх жилүүдэд мөн ижил утгууд гарч байгаа юм. Иймд орон нутгийн хувийн хэвшлийн хөгжилд ХХК-иудын гүйцэтгэх үүрэг их байна. Иймд Завхан аймгийн зах зээл дээр бизнесийн үйл ажиллагаагаа 5 жилээс дээш хугацаанд тогтмол явуулж байгаа 12 ХК болон ХХК-иудыг сонгож санхүүгийн тайлангийн бүтэц болон төлбөрийн чадвар, санхүүгийн тогтвортой байдлын шинжилгээг хийж дүгнэлээ.

Дүрслэл 3. Нийт балансад ХХК-ийн санхүүгийн үзүүлэлтүүдийн эзлэх хувь (2018)



Эх сурвалж: Судлаачийн тооцоолол

Завхан аймаг дахь зарим компаниудын санхүүгийн тайлангийн бүтцэд хийсэн шинжилгээ

Санхүүгийн тайланд нь шинжилгээ хийх компаниудыг салбараар нь авч үзвэл:

Худалдаа үйлчилгээний салбарт 6 компани. Үүнээс:

- Хүнс болон өргөн хэрэглээний бараа бүтээгдэхүүний худалдаа - 3,
- Хоол, зочид буудлын үйлчилгээ - 1,
- Махны худалдаа (экспортод гаргадаг) - 2 компани.

Үйлдвэрлэлийн салбарт - 6 компани. Үүнээс:

- Хүнсний үйлдвэрлэл - 1,
- Хулдаасан хэвлэлийн үйлдвэрлэл - 1,
- Дулаан үйлдвэрлэл - 2.
- Модон эдлэл үйлдвэрлэл - 2 компани үйл ажиллагаагаа явуулж байна.

Сонгон авсан 12 компанийн 2014-2018 оны хугацаанд санхүүгийн үзүүлэлтүүдийн нэгтгэсэн дүнгээр балансын бүтцэд шинжилгээ хийхэд эргэлтийн хөрөнгийн нийт хөрөнгөнд эзлэх хувь 2016 оноос буурсан, эргэлтийн бус хөрөнгийн нийт хөрөнгөд эзлэх хувь 57%-иас 63% болж өссөн, нийт эх үүсвэрт эзлэх өр төлбөр 46%-иар өссөн, үүн дотроо урт хугацаат өр төлбөрийн нийт өр төлбөрт эзлэх хувийн жин буурч, богино хугацаат өр төлбөрийн хувийн жин өссөн үзүүлэлттэй байна. Эздийн өмчийн эх үүсвэрт эзлэх хувийн жин -1% хүртэл буурсан байна. Балансын нийт хөрөнгийн дүн 2014 оноос 2018 онд 46.6%-иар буурсан үзүүлэлттэй

байна. Эндээс өөрийн хөрөнгө болон өр төлбөрийн харьцаа алдагдсан нь харагдаж байна. Тухайн хугацаанд нийт компаниудын борлуулалтын орлогын хэмжээ 2.04 дахин өссөн байна. Энэ нийт хөрөнгө болон эздийн өмчийн бууралтад махны худалдаа эрхэлдэг компаниудын балансын дүн эздийн өмчөө алдсан байдал гол нөлөөллийг үзүүлжээ. Компани тус бүрээр нийт хөрөнгийн хэмжээг он тус бүрээр харуулав (Дүрслэл 4). Завхан хүнс групп, Тэс шим компаниудын хөрөнгийн хэмжээ бусдаасаа хэт зөрүүтэй байсан тул хасаж харууллаа.

Завхан хүнс групп болон Тэс шим компаниудын нийт хөрөнгийн хэмжээ 2014-2016 онуудад бусад компаниудаас их байсан боловч 2017-2018 онуудад огцом буурсан байна. Эдгээр компаниуд нь махны экспортын худалдаа эрхэлдэг бөгөөд сүүлийн жилүүдэд махны экспорт болон бүтээгдэхүүн нийлүүлэлтэнд нөлөөлөх гадаад хүчин зүйлсийн нөлөөлөл өндөр байсан байж болзошгүй. Бусад компаниудын хувьд нийт хөрөнгийн түвшин хэвийн өсөлттэй байгаа нь харагдаж байна. Эдгээр компаниуд нь хөрөнгөө хэрхэн зөв бүтэцтэйгээр санхүүжүүлж байгааг оросын эрдэмтэн Г.В.Савицкаягийн (Наранчимэг, 2011) загварыг ашиглан тооцоолов. Энэ загвар нь дараах байдалтай байдаг (Хүснэгт 2).

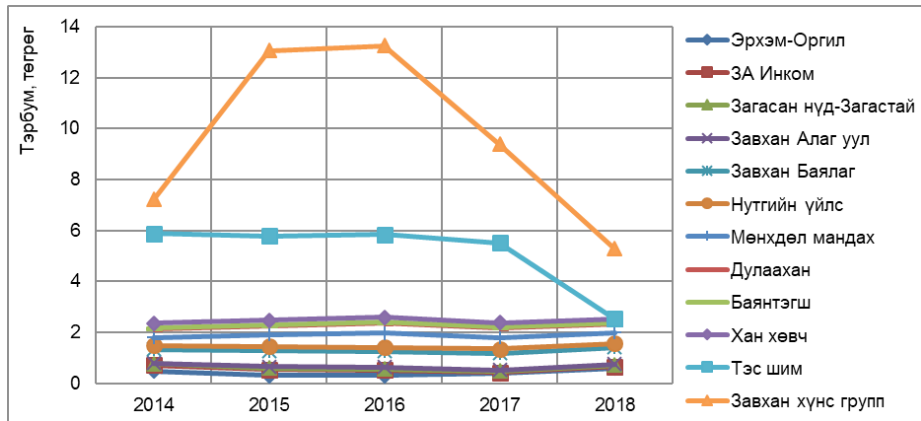
Тооцооллыг хийхдээ: 1. Он бүрээр санхүүгийн хөрөнгийн хувьсах болон тогтмол хэсгийг тодорхойлсон; 2. Санхүүжилтийн эх үүсвэрийн бүтцийг тодорхойлсон; 3. Хөрөнгийн хэсгүүдийг хэрхэн санхүүжүүлснийг тооцоолон гаргаж

Хүснэгт 1. Сонгон авсан компаниудын санхүүгийн балансын ерөнхий үзүүлэлтүүд (2014-2018), хувиар

Үзүүлэлтүүд	2014	2015	2016	2017	2018
Эргэлтийн хөрөнгийн дүн	43%	64%	63%	47%	37%
Эргэлтийн бус хөрөнгийн дүн	57%	36%	37%	53%	63%
Өр төлбөрийн нийт дүн	55%	77%	79%	89%	101%
• Богино хугацаат өр төлбөрийн дүн	69%	89%	89%	86%	97%
• Урт хугацаат өр төлбөрийн дүн	31%	11%	11%	14%	3%
Эздийн өмчийн дүн	45%	23%	21%	11%	-1%

Эх сурвалж: Судлаачийн тооцоолол

Дүрслэл 4. Компанийн нийт хөрөнгийн хэмжээ (2014-2018)



Эх сурвалж: Судлаачийн тооцоолол

Хүснэгт 2. Хөрөнгийн санхүүжилтийн бүтэц

Хөрөнгийн төрөл	Хөрөнгийг санхүүжүүлэх боломжууд		
	Шинэлэг (A)	Дунд зэрэг (B)	Хуучинсаг (C)
Эргэлтийн хөрөнгийн хувьсах хэсэг	100%-БХЗӨТ	100%-БХЗӨТ	50%-ӨК
			50%-БХЗӨТ
Эргэлтийн хөрөнгийн тогтмол хэсэг	50%-УХЗӨТ	25%-УХЗӨТ	100%-ӨК
	50%-ӨК	75%-ӨК	
Эргэлтийн бус хөрөнгө	40%-УХЗӨТ	20%-УХЗӨТ	10%-УХЗӨТ
	60%-ӨК	80%-ӨК	90%-ӨК

Тайлбар: БХЗӨТ – Богино хугацаат зээл, өр төлбөр; ӨК – Өөрийн капитал; УХЗӨТ – Урт хугацаат зээл, өр төлбөр

Хүснэгт 3. ЗА Инком компанийн санхүүгийн үзүүлэлтүүд - 2015, мян.төг

Үзүүлэлтүүд	2015	Үзүүлэлтүүд	2015
Эргэлтийн хөрөнгийн дүн	93,252.8	Эргэлтийн хөрөнгийн хувьсах хэсэг	80,209.0
Эргэлтийн бус хөрөнгийн дүн	134,861.7	Эргэлтийн хөрөнгийн тогтмол хэсэг	13,043.8
Нийт хөрөнгийн дүн	228,114.5	Эргэлтийн бус хөрөнгийн дүн	134,861.7
Богино хугацаат өр төлбөрийн дүн	80,209.0	Эздийн өмчийн дүн	118,456.8
Урт хугацаат өр төлбөрийн дүн	29,448.7	Өр төлбөрийн дүн	109,657.7
Өр төлбөрийн дүн	109,657.7		
Эздийн өмчийн дүн	118,456.8		
Өр төлбөр ба эздийн өмчийн дүн	228,114.5		

Эх сурвалж: Судлаачийн тооцоолол

шинэлэг (A), дунд зэрэг (B), хуучинсаг (C) хувилбарын аль хувилбараар санхүүжүүлж байгааг гаргалаа. Тухайлбал: ЗА Инком компанийн 2015 оны тооцооллыг дараах байдлаар хийсэн (Хүснэгт 3, 4).

Тооцоолсон нь: Шинэлэг (A)

- $K_{бдк} = 59.0 \cdot 0.6 + 6.0 \cdot 0.5 + 35.0 \cdot 0 = 38.4\%$

- $K_{өт} = 100 - 38.4 = 61.6\%$

Дунд зэрэг (B)

- $K_{бдк} = 59.0 \cdot 0.8 + 6.0 \cdot 0.75 + 35.0 \cdot 0 = 48.3\%$
- $K_{өт} = 100 - 48.3 = 51.7\%$

Хуучинсаг (C)

- $K_{бдк} = 59.0 \cdot 0.9 + 6.0 \cdot 1 + 35.0 \cdot 0.5 = 76.6\%$
- $K_{өт} = 100 - 76.6 = 23.4\%$

## Хүснэгт 4. ЗА Инком компанийн хөрөнгийн санхүүжилтийн бүтцийн тооцоолол

Үзүүлэлтүүд	%	A	B	C
Эргэлтийн хөрөнгийн хувьсах хэсэг	35.0	-	-	-
Эргэлтийн хөрөнгийн тогтмол хэсэг	6.0			
Эргэлтийн бус хөрөнгийн дүн	59.0			
Эздийн өмчийн дүн	52.0	38.4	<b>51.7</b>	76.6
Өр төлбөрийн дүн	48.0	61.6	<b>48.3</b>	23.4

Эх сурвалж: Судлаачийн тооцоолол

## Хүснэгт 5. Компаниудын санхүүжилтийн бүтэц, 2014-2017

№	Компанийн нэр	2014	2015	2016	2017
1	Эрхэм-Оргил	B	B	C	C
2	ЗА Инком	B	B	B	C
3	Загасан нүд-Загастай	B	B	B	B
4	Завхан Алаг уул	B	B	B	B
5	Завхан Баялаг	B	B	B	B
6	Нутгийн үйлс	B	B	B	B
7	Мөнхдөл мандах	B	C	C	C
8	Дулаахан	C	C	C	C
9	Баянтэгш	C	C	C	C
10	Хан хөвч	C	C	C	C
11	Тэс шим	A	A	A	A
12	Завхан хүнс групп	A	A	B	A

Эх сурвалж: Судлаачийн тооцоолол

Эндээс одоогийн байгаа санхүүжилтийн эх үүсвэрийн бүтцээр B буюу дунд зэрэг бүтэцтэй байна гэж үзлээ Сонгон авсан 12 компанийн хөрөнгийн санхүүжилтийн бүтцийн шинжилгээг хийж улмаар хуучинсаг, дунд зэрэг, шинэлэг бүтцийн алинд хамаарч байгааг компани бүрээр он тус бүрээр гаргахад дараах байдалтай байна (Хүснэгт 5).

Хөрөнгийн санхүүжилтийн бүтцийн хувьд ихэнх компаниуд B болон C бүтэцтэй байгаа нь харагдаж байна. Худалдаа үйлчилгээ эрхэлдэг Эрхэм Оргил, ЗА Инком, Завхан Алаг уул компаниудын хувьд хөрөнгийн санхүүжилтийн дунд зэрэг B түвшин байсан бол сүүлийн жилүүдэд хуучинсаг C бүлэгт хамаарч байна. Дулааны үйлдвэрлэл эрхэлдэг Мөнхдөл мандах, Дулаахан компаниудын хувьд хуучинсаг буюу C бүлэгт хамаарч байна. Дулааны үйлдвэрлэл эрхэлдэг компаниудын санхүүжилтийн эх үүсвэрийн 80-90%-ийг эздийн өмч эзэлж байгаа

бөгөөд хөрөнгийн бүтцийн хувьд эргэлтийн бус хөрөнгө 70-80%-ийг эзэлж байна. Хөрөнгийн санхүүжилтийн бүтцийн хувьд C бүлэгт хамаарч байгаа нь зах зээл дээрх үйл ажиллагаагаа нь өргөжин тэлэхгүй зөвхөн бизнесийг бичил орчинд өсөлт хөгжилгүйгээр явуулж байна гэж дүгнэж болох юм. Цаашид үйл ажиллагаагаа өргөжүүлэх тал дээр анхааран ажиллах хэрэгтэй. Тэс шим, Завхан хүнс групп компаниудын хувьд 2018 оноос өмнөх жилүүдэд хөрөнгийн санхүүжилтийн бүтцийн хувьд A бүлэгт хамаарч байгаа боловч сүүлийн жилд үйл ажиллагаа доголдож балансын үзүүлэлтүүд муудаж эздийн өмчийн хувьд улайлт үүссэн байна. Загасан нүд-Загастай компанийн хувьд богино хугацаат өр төлбөр багатай, урт хугацаат өр төлбөрөөр эргэлтийн хөрөнгөө санхүүжүүлж байгаа бөгөөд эргэлтийн хөрөнгийн нийт хөрөнгөнд эзлэх хувийн жин бага байна. Цаашид эргэлтийн хөрөнгийг нэмэгдүүлэх тал дээр анхаарч ажиллах хэрэгтэй.



**Завхан аймгийн зарим компаниудын төлбөрийн чадвар болон санхүүгийн тогтвортой байдлын шинжилгээ**

Төлбөрийн чадварын шинжилгээ: Бэлэн байгаа төлбөрийн хэрэгсэл болон хүлээгдэж байгаа өр төлбөрийн харьцаагаар төлбөрийн чадварыг тодорхойлдог. Сонгон авсан компаниудын төлбөрийн чадварын шинжилгээг хийхдээ эргэлтийн харьцаа (ЭХ), түргэн хөрвөх хөрөнгийн харьцаа (ТХХХ), үнэмлэхүй хөрвөх хөрөнгийн харьцааг (ҮХХХ) тооцоолсон бөгөөд доорх аргачлалын дагуу авч үзсэн (Хүснэгт 6).

Төлбөрийн чадварын харьцааг жилүүдийн дунджаар авч тооцоолов. А түвшин нь тухайн үзүүлэлтийн их утгыг, В түвшин нь дундаж утгыг, С түвшин нь хамгийн бага утгыг харуулна (Хүснэгт 7).

Төлбөрийн чадварын шинжилгээг хийхдээ сонгон авсан компаниудын 2014-2018

оны үзүүлэлтүүдийг нэгтгэн дундаж үзүүлэлтээр тооцоолсон. Загасан нүд-Загастай, Мөнхдөл мандах, Баянтэгш, Хан хөвч компаниудын хувьд богино хугацаат өр төлбөрийн нийт эх үүсвэрт эзлэх хувь хэмжээ бага тул төлбөрийн чадварын голлох үзүүлэлтүүд бусад компаниудаас сайн үзүүлэлттэй гарсан байна. С түвшинд байгаа компаниудын хувьд богино хугацаат өр төлбөр болон эргэлтийн хөрөнгийн зохист харьцааг ханган ажиллах тал дээр цаашид анхаарч ажиллах хэрэгтэй байна.

*Санхүүгийн тогтвортой байдлын шинжилгээ:* Санхүүгийн тогтвортой байдал нь юуны өмнө тухайн байгууллагын хөрөнгө, капиталын бүтэц бүрэлдэхүүнээр, нөгөө талаар бизнесийн үйл ажиллагаагаа тогтвортой явуулах чадавхиар тодорхойлогддог.

Бие даах чадварын коэффициент нь нийт хөрөнгөнд өөрийн хөрөнгийн эзлэх хувь хэмжээг илэрхийлэх ба 50 хувиас

**Хүснэгт 6. Төлбөрийн чадварын түвшингийн аргачлал**

Үзүүлэлтүүд	Тооцох журам	Онолын түвшин		
		А түвшин	В түвшин	С түвшин
ЭХ	ЭХ/БХӨ	>2.0	1.0-2.0	<1.0
ТХХХ	(Мөнгө+Үнэт цаас+Авлага)/БХӨ	>0.8	0.4-0.8	<0.4
ҮХХХ	(Мөнгө+Үнэт цаас)/БХӨ	>0.2	0.1-0.2	<0.1

Эх сурвалж: [www.file.sanhuu.mn/10W5/6OLK/sezsh.pdf](http://www.file.sanhuu.mn/10W5/6OLK/sezsh.pdf)

**Хүснэгт 7. Компаниудын төлбөрийн чадварын түвшний тооцоолол**

Компани	Төлбөрийн чадварын түвшин			Төлбөрийн чадварын үзүүлэлтүүд		
	ҮХХХ	ТХХХ	ЭХ	ҮХХХ	ТХХХ	ЭХ
Эрхэм-Оргил	А	С	В	0.2	0.2	1.4
ЗА Инком	В	С	В	0.1	0.4	1.2
Загасан нүд-Загастай	А	А	А	85.5	100.8	155.2
Завхан Алаг уул	С	С	В	0.0	0.0	1.4
Завхан Баялаг	С	С	В	0.0	0.4	1.7
Нутгийн үйлс	В	С	В	0.1	0.2	1.1
Мөнхдөл мандах	А	А	А	11.1	12.8	16.8
Дулаахан	С	С	С	0.0	0.0	0.4
Баянтэгш	С	А	А	0.0	15.3	75.8
Хан хөвч	А	А	А	59.9	62.0	111.8
Тэс шим	А	А	В	0.8	0.8	1.0
Завхан хүнс групп	С	С	С	0.0	0.2	0.5

Эх сурвалж: Судлаачийн тооцоолол

## Хүснэгт 8. Санхүүгийн тогтвортой байдлын шинжилгээ

Компани	Бие даах чадварын коэффициент	Санхүүгийн хараат байдлын коэффициент	Зохицуулалтын коэффициент
Эрхэм-Оргил	0.62	1.72	0.06
ЗА Инком	0.74	1.4	0.1
Загасан нүд-Загастай	-0.14	-0.36	-0.1
Завхан Алаг уул	0.24	4.52	1.0
Завхан Баялаг	0.48	2.12	0.34
Нутгийн үйлс	0.54	1.84	0.08
Мөнхдөл мандах	0.94	1.06	0.3
Дулаахан	0.84	1.2	-0.1
Баянтэгш	0.9	1.16	0.52
Хан хөвч	1.0	1.0	0.86
Тэс шим	0.24	2.46	0.26
Завхан хүнс групп	-0.14	-5.4	2.32

доошгүй байвал зохимжтой гэж үздэг бөгөөд Загасан нүд-Загастай, Завхан хүнс компанийн хувьд сөрөг үзүүлэлттэй гарсан нь өөрийн хөрөнгөө нэмэгдүүлэх шаардлагатай байгааг харуулж байна.

Санхүүгийн хараат байдлын коэффициент есөхөд санхүүгийн чадвар буурч бусдын хараат байдалд орно. 1-2-ын хооронд байвал зохимжтой гэж үздэг. Завхан Алаг уул, Завхан Баялаг, Тэс шим компаниудын хувьд энэ үзүүлэлт 2-оос их байгаа тул санхүүгийн хувьд хараат байдалд орж болзошгүй.

Зохицуулалтын коэффициент нь ӨЭК-ын эзэмшигчдийн өөрийн хөрөнгийн нийт дүнд эзлэх хувийн жинг илэрхийлэх ба энэ үзүүлэлт аль болохоор өсөж байвал зохимжтой. Энэ үзүүлэлтийн хувьд компаниудынх нилээд бага байгаа бөгөөд эздийн өмчөөр эргэлтийн хөрөнгийг санхүүжүүлэх нь бага байгааг илтгэж байна.

Санхүүгийн тогтворжилтыг олон үзүүлэлтийн системээр тооцдог нэг арга нь Америкийн эдийн засагч Д.Дюраном 1940-өөд оны эхээр үндэслэсэн баллын үнэлгээний арга юм. Энэ аргын мөн чанар нь шинжээчийн үнэлгээнд тулгуурлан санхүүгийн тогтворжилтын үзүүлэлтүүдийн түвшинг тодорхойлж баллын үнэлгээний аргаар нэгтгэн үнэлэх

явдал юм. Өөрөөр хэлбэл үзүүлэлтүүдийг рейтингээр нь үнэлэхийн тулд баллын үнэлгээг ашигладаг (Хүснэгт 9).

1-р зэрэглэлд: Санхүүгийн тогтвортой байдлын хангалттай түвшинд байгаа, төлбөрийн чадвар сайн байгууллагууд хамаарагдана.

2-р зэрэглэлд: Эрсдэлтэй боловч түвшин нь үл мэдэгдэх (нөлөө үзүүлэхээргүй).

3-р зэрэглэлд: Ямар нэг асуудалтай ААНБ-ууд, тухайлбал орлого буураад байгаа гэх мэт.

4-р зэрэглэлд: Дампуурах эрсдэл ихтэй байгууллагууд.

5-р зэрэглэлд: Дампуурах эрсдэлийн максимум түвшинд байгаа байгууллагууд хамаарагдана.

Дээрх баллын үнэлгээний аргад суурилан 12 компанийн санхүүгийн тогтвортой байдалд шинжилгээ хийлээ (Хүснэгт 10).

Баллын үнэлгээний аргаар компаниудын санхүүгийн тогтвортой байдлыг үнэлэхэд 5 компани 3-р зэрэглэлд хамаарч санхүүгийн хувьд ямар нэгэн асуудалтай, мөн 5 компани 4-р зэрэглэлд хамаарч дампуурах эрсдэл ихтэй, 2 компани 5-р зэрэглэлд буюу дампуурах магадлал максимум түвшинд байна.



## Хүснэгт 9. Санхүүгийн тогтвортой байдлыг үнэлэх баллын үнэлгээний арга

Үзүүлэлтүүд	Зэрэглэл				
	1	2	3	4	5
1. Нийт хөрөнгийн ашигт ажиллагааны түвшин (%)	30 дээш 50 оноо	29.9-20.0 49.9-35.0	19.9-10.0 34.9-20.0	9.9-1.0 19.9-5.0	1-с бага
2. Эргэлтийн харьцаа	2.0 дээш 30 оноо	1.99-1.70 29.9-20.0	1.69-1.40 19.9-10.0	1.39-1.10 9.9-1.0	1-с бага
3. Бие даалтын коэф	0.7 дээш 20 оноо	0.69-0.45 19.9-10.0	0.44-0.30 9.9-5.0	0.29-0.20 5.0-1.0	0.2-с бага 0
Нийлбэр оноо	100 дээш	99.9-65.0	64.9-35.0	34.9-6.0	0

Эх сурвалж: [www.file.sanhuu.mn/10W5/6OLK/sezsh.pdf](http://www.file.sanhuu.mn/10W5/6OLK/sezsh.pdf)

## Хүснэгт 10. Компаниудын санхүүгийн тогтвортой байдлын баллын үнэлгээ

Компани	Хөрөнгийн ашигт ажиллагааны түвшин		Бие даах чадварын түвшин	Эргэлтийн харьцааны түвшин	Нийлбэр оноо	Зэрэглэл
	Коэф.	Оноо	Оноо	Оноо	Оноо	Оноо
Эрхэм-Оргил	-0.04	0	19	10	29	4
ЗА Инком	0.04	0	20	2	22	4
Загасан нүд-Загастай	-0.14	0	0	30	30	3
Завхан Алаг уул	0.02	0	2	9	11	4
Завхан Баялаг	0	0	11	22	33	3
Нутгийн үйлс	0	0	15	1	16	4
Мөнхдел мандах	0	0	20	30	50	3
Дулаахан	0	0	20	0	20	4
Баянтэгш	0.1	0	20	30	50	3
Хан хөвч	-0.02	0	20	30	50	3
Тэс шим	0	0	3	1	4	5
Завхан хүнс групп	-0.14	0	0	0	0	5

Эх сурвалж: Судлаачийн тооцоолол

Хүснэгт 11: Монголын бизнесийн орчны үнэлгээ  
(бүс нутгаар, коэффициентоор)

Үзүүлэлтүүд	Дэд бүтэц технологи	Эдийн засгийн орчин	Засаглал, хууль эрх зүй	Нийгэм, соёл	Бизнесийн байгууллагын үйл ажиллагаа	Дундаж үнэлгээ
Төвийн бүс	3.82	3.23	2.98	3.26	3.69	3.40
Зүүн бүс	3.57	2.90	2.92	3.03	3.33	3.15
Хангайн бүс	3.46	2.86	2.69	2.94	3.36	3.06
Баруун бүс	3.20	2.94	2.77	2.80	<b>3.13</b>	2.97

Эх сурвалж: Монголын бизнесийн орчны үнэлгээ судалгааны тайлан, 2017

Орон нутгагт үйл ажиллагаа явуулж буй аж ахуй нэгжүүдийн бизнесийн орчны нөлөөллийг авч үзлээ (Хүснэгт 11).

Энэхүү судалгаа нь аймаг бүрийн бизнес эрхлэгчдээс бизнесийн орчин нөхцлийн талаарх асуулгын дагуу баллын аргаар үнэлүүлэн нэгтгэсэн судалгааны ажил

бөгөөд үүнээс үзэхэд баруун бүсийн аймгуудын бизнесийн орчны үзүүлэлтүүд нь бусад бүс нутгуудтай харьцуулахад аль ч талаараа доогуур үзүүлэлттэй байна. Бизнесийн байгууллагын үйл ажиллагааны хүрээнд хамгийн бага үнэлгээг авсан байгаа нь бизнес эрхлэхэд таатай орчин нөхцөл бүрдээгүй, бизнес эрхлэгч аж ахуйн

нэгжүүдийн үйл ажиллагаа тогтворжоогүй, санхүүгийн хувьд бэхжээгүй байна гэж үнэлж болохоор байна.

#### Дүгнэлт

1. Орон нутагт бизнесийн үйл ажиллагаагаа явуулж буй ААНБ-ыг өмчлөлийн хэлбэрээр авч үзэхэд 70 орчим хувийг ХХК эзэлж байна. Орон нутагт аймгийн хэмжээнд үйл ажиллагаагаа явуулж буй 12 компанийг сонгон авч санхүүгийн тайлангийн бүтцийн болон төлбөрийн чадвар, санхүүгийн тогтвортой байдлын шинжилгээг 2014-2018 оны санхүүгийн тайлангийн мэдээлэлд тулгуурлан хийлээ. Санхүүгийн тайлангийн бүтцийн хувьд нийт хөрөнгийн 30-40%-ийг эргэлтийн хөрөнгө, 60-70%-ийг эргэлтийн бус хөрөнгө эзэлж байна. Хөрөнгийн санхүүжилтийн эх үүсвэрийн сонгон авсан ихэнх компаниудын хувьд 80-90%-ийг эздийн өмч, 10-20%-ийг богино болон урт хугацаат өр төлбөр эзэлж байна. Цөөн компанийн хувьд эздийн өмч багатай, улайсан, ихэвчлэн өр төлбөрөөр үйл ажиллагаагаа явуулж байна.
2. Компаниудын санхүүгийн тайлангийн бүтцийн өөрчлөлтийн шинжилгээг хийхэд 2014-2018 онуудад ихэнх компаниудын хувьд нийт хөрөнгийн өсөлт бараг байхгүй байгаа нь харагдаж байна. Иймд орон нутгийн компаниудын хувьд нэг л түвшинд эдийн засгийн өсөлт хөгжил багатай үйл ажиллагаагаа явуулж байна гэж үзэж болохоор байна.
3. Хөрөнгийн санхүүжилтийн бүтцийн шинжилгээг хийхэд эх үүсвэрээ хөрөнгөнд байршуулалт нь хуучинсаг (С) буюу дунд зэргийн (В) бүлэгт хамаарч байгаа нь санхүүжилтийн эх үүсвэр дутагдалтай байгааг харуулж байна.
4. Төлбөрийн чадварын шинжилгээг 2014-2018 онуудын дундаж үзүүлэлтүүдийг тооцоолж хийсэн бөгөөд компаниуд

төлбөрийн чадварын хувьд харьцангуй үзүүлэлтүүдтэй байна. Хүнсний худалдаа үйлчилгээний компаниудын хувьд төлбөрийн чадварын үзүүлэлт өндөр байхад, мах, махан бүтээгдэхүүний худалдаа болон дулаан үйлдвэрлэлийн компаниудын хувьд төлбөрийн чадварын үзүүлэлтүүд муу гарсан байна.

5. Санхүүгийн тогтвортой байдлын шинжилгээг хийхэд санхүүгийн хараат байдал, зохицуулалтын коэффициентийн хувьд компаниуд хүндрэлтэй байгаа нь харагдаж байна. Баллын үнэлгээний аргаар үнэлэхэд санхүүгийн байдал тогтвортой бус, санхүүгийн эрсдэлтэй байна. Баллын үнэлгээний аргаар үнэлэхэд хөрөнгийн ашигт ажиллагааны түвшин гол нөлөөллийг үзүүлсэн. Компаниудын ашигт ажиллагааны түвшин маш доогуур буюу сөрөг үзүүлэлттэй байна. Энэ нь нэг талаас алдагдалтай ажиллаж байгааг харуулж байгаа боловч нөгөө талаас татвараас зайлсхийсэн буруу илэрхийлэлттэй тайлан бэлтгэснийг харуулж байж болох юм.

Орон нутаг дахь компаниудын бизнесийн үйл ажиллагааны өргөжилт хөгжилтэй холбоотойгоор орон нутгийн хөгжилд ахиц дэвшил гарах болно. Орон нутагт бизнес эрхэлж буй компаниудын хувьд санхүүгийн үзүүлэлтүүдэд хийсэн судалгаанаас харахад санхүүгийн байдал таагүй байгаа нь харагдаж байна. Энэ нь эх үүсвэрийн дутагдал, орон нутгийн хөгжил, төвөөс алслагдсан байдал, улс орны санхүүгийн хямрал болон дотоод хүчин зүйл компанийн удирдах арга барил дутмаг байдал, санхүүгийн хөрөнгө эх үүсвэрийн удирдлага муу байх зэргээс хамааралтай. Цаашид орон нутгийн удирдлагын түвшинд:

- Орон нутгийн компаниудыг дэмжих үйл ажиллагааг нь өргөжүүлэх чиглэлээр хөтөлбөр боловсруулж хэрэгжүүлэх. Тухайлбал, орон нутагт үйлдвэрлэсэн бүтээгдэхүүнийг сурталчлах, олонд

таниулах, зах зээлийг нь өргөтгөх зорилгоор томоохон зах зээлүүд дээр үзэсгэлэн худалдааг тогтмол зохион байгуулж хэвших,

- Жижиг дунд бизнес эрхлэгчдэд бизнесийн үйл ажиллагаа болон санхүүгийн үйл ажиллагааны талаар сургалт семинарыг шат дараалсан хэлбэрээр зохион байгуулах, сургалт судалгаа шинжилгээний байгууллагуудтай хамтран ажиллах,
- Өөрийн орны болон гадны орнуудын бизнесийн туршлагуудтай танилцуулах зэрэг ажлыг зохион байгуулах хэрэгтэй байна.

Компаний удирдлагуудын хувьд:

- Санхүүгийн үйл ажиллагааны төлөвлөгөөг сайтар боловсруулан мөрдөн ажиллах,
- Үйл ажиллагааны болон санхүүгийн эрсдэлээ удирдах тооцоолох арга барилд суралцах,
- Орон тооны санхүүгийн ажилтантай болох,
- Үйл ажиллагааны стратеги зорилгоо тодорхойлон хүрэх үр дүнгээ тооцон ажиллах,
- Хөрөнгө санхүүгийн удирдлагаа сайжруулах тал дээр анхааран ажиллах нь чухал байна.

#### Ашигласан материал

Наранчимэг, Л. (2011). Санхүүгийн тогтвортой байдлын шинжилгээний онол, арга зүйн асуудал, Улаанбаатар: Шинрэпринтс ХХК.

Наранчимэг, Л. (2019). Хөрөнгө капиталын бүрэлдэхүүн динамикийн шинжилгээ, онлайн лекцийн материал.

Молонжамц, Д. (2012). Санхүүгийн шинжилгээ, Улаанбаатар.

Завхан аймгийн статистикийн эмхэтгэл

[www.file.sanhuu.mn/10W5/6OLK/sezsh.pdf](http://www.file.sanhuu.mn/10W5/6OLK/sezsh.pdf)

<https://e-balance.mof.gov.mn/EBalance/home.jsf>