

Монгол улсын аж ахуйн нэгж, байгууллагуудын өнөөгийн төлөв байдлын зарим шинжилгээ, дүгнэлт

Б. Сайнжаргал¹, Л. Наранчимэг²

Хураангуй

Монгол Улсын аж ахуйн нэгж, байгууллагуудын санхүүгийн өнөөгийн төлөв байдлыг СнЯ-ны нягтлан бодох бүртгэлийн газраас нэгтгэн гаргадаг “аж ахуйн нэгж байгууллагын санхүүгийн тайлангийн нэгтгэл”-ийн тоо мэдээ болон статистикийн мэдээлэлд тулгуурлан судалж нийт ААН-үүд болон компаниудын санхүүгийн өнөөгийн төлөв байдал, хөгжлийн төлөв хандлага, онцлогийг тодорхойлж судалгааны эргэлтэнд оруулах, улмаар тайлангийн мэдээллийн үнэн зөв, нээлттэй байдлыг хангахад Нягтлан бодох бүртгэл, тайлагналын үүргийг дээшлүүлэх талаар санал дүгнэлт гаргахыг зорьсон болно.

Түлхүүр үгс: Аж ахуйн нэгж, байгууллага (ААНБ), компанийн хөрөнгө, санхүүжилтийн бүтэц, санхүүгийн үзүүлэлтүүд, хөрөнгийн өсөлтийн зохистой харьцаа, нийт болон өөрийн хөрөнгийн өгөөж

Нэг. Тайлангийн нэгтгэлийн талаар

Аж ахуйн нэгж, байгууллагын санхүүгийн тайланг Нягтлан бодох бүртгэлийн тухай хуулийн “Аж ахуйн нэгж, байгууллага нь улирал, жилийн санхүүгийн тайланг батлагдсан маягтаар болон цахим хэлбэрээр энэ хуулийн 13 дугаар зүйлд заасан хугацаанд харилцагч санхүүгийн байгууллагад тушаана” гэсэн 12.2 дахь заалт болон Сангийн сайдын 2014 оны 242 дугаар тушаалаар батлагдсан “Аж ахуйн нэгж, байгууллагын санхүүгийн тайланг хүлээн авах, хянах, нэгтгэл хийх, мэдээллийг ашиглах журам”-ын 2.1 дэх заалт “Аж ахуйн нэгж, байгууллагын И-балансад шивсэн улирлын болон жилийн санхүүгийн тайланг Нягтлан бодох бүртгэлийн тухай хуулийн 12.2-д заасны дагуу Сангийн яам, аймаг, нийслэл, дүүргийн бүртгэлийн мэргэжилтэн хянан, баталгаажуулж хүлээн авна” гэсний дагуу хүлээн авч баталгаажуулсан болно³.

¹ МУИС-ийн Бизнесийн Сургуулийн НББ-ийн тэнхимийн зөвлөх профессор, доктор.
E-mail: sainjargal.b@num.edu.mn

² МУИС-ийн Бизнесийн Сургуулийн НББ-ийн тэнхимийн багш, доктор, дэд профессор.
E-mail: naraa8520@yahoo.com

³ <http://mof.gov.mn>

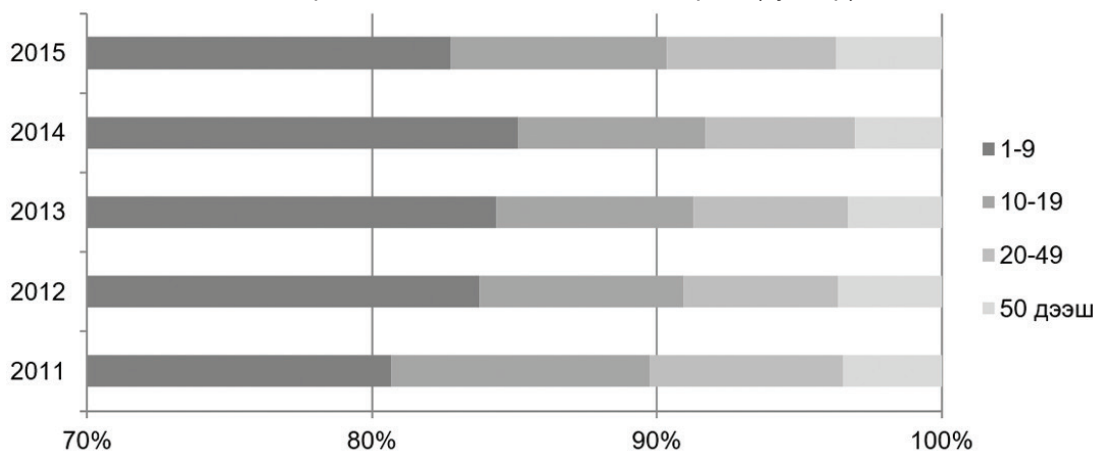
Хүснэгт 1. Тайлангийн нэгтгэлд хамрагдсан байгууллагууд

Он	ХХК	ХК	Бусад	ТББ	ББСБ	МҮЦБ	ХЗХ	Банк	Даатгал	Нийт
2011		52,510		3,183			233			60,198
2012		58,449		3,909			192			67,381
2013		66,767		4,111	270	77	120	17	13	71,375
2014		72,859		5,579	348	67	190	18	14	79,075
2015		77,508		6,447	390	67	215	17	14	84,658

Эх сурвалж: Аж ахуйн нэгж байгууллагын санхүүгийн тайлангийн нэгтгэл, 2007-2015

Монгол Улсын хэмжээнд 2015 оны жилийн эцсийн санхүүгийн тайланг нийт 105,925 ААНБ (өмнөх оныхоос 9%-аар өссөн) тушаахаас 84,658 ААНБ тушааж, тайлангийн ирц 80 хувьтай гарсан байна⁴. 2015 онд 126,560 ААНБ бүртгэгдсэний 64,301 буюу 50.8 хувь нь тогтмол үйл ажиллагаа явуулж⁵, Монгол Улсад үйл ажиллагаа явуулж буй ААНБ-уудын 76 орчим хувь нь компани хэлбэрээр ажиллаж байна. Нийт үйл ажиллагаа явуулж буй ААНБ-уудын 43 хувь нь бөөний болон жижиглэн худалдаа эрхлэгчид бол барилга 8.3 хувь, уул уурхай, олборлох үйлдвэр 8.8 хувийг тус бүр эзэлж байна.

Диаграмм 1. Ажиллагчдын тооны бүтэц (хувиар)

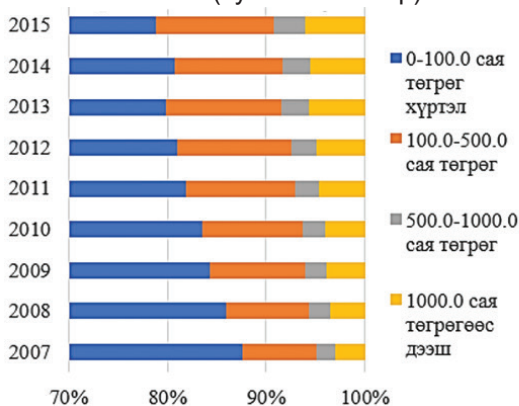


Үйл ажиллагаа явуулж байгаа ААНБ-ын 82.8 хувийг 1-9 ажиллагчидтай, 7.5 хувийг 10-19 ажиллагчидтай, 6.0 хувийг 20-49 ажиллагчидтай, 3.7 хувийг 50-иас дээш ажиллагчидтай ААНБ эзэлж байна. 50 ба түүнээс дээш ажиллагчидтай аж ахуйн нэгж боловсрол, эрүүл мэнд нийгмийн халамжийн салбар, боловсруулах үйлдвэрт байгаа бол 1-9 ажиллагчидтай жижиг нэгжүүд бөөний болон жижиглэн худалдаа, үйлчилгээ, хөдөө аж ахуйн салбарт голдуу үйл ажиллагаа явуулж байна. 2015 оны тоон мэдээнээс үзвэл 1-9 ажиллагчидтай жижиг аж ахуйн нэгжийн тоо буурч, бусад аж ахуйн нэгжийн эзлэх хувь өссөн нь сайшаалтай. Нийт нэгтгэлд хамрагдсан ААНБ-ыг нийт хөрөнгө болон борлуулалтын орлогын хэмжээгээр нь шатлан ангилж үзүүлбэл:

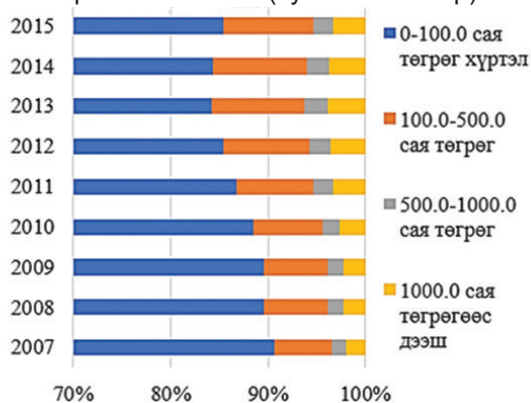
⁴ СНЯ-ны НБББГ, Аж ахуйн нэгж, байгууллагын 2011-2015 оны санхүүгийн тайлангийн нэгтгэл

⁵ 1212.mn

Диаграмм 2. ААНБ-ын нийт хөрөнгийн хэмжээ (хувийн жингээр)



Диаграмм 3. ААНБ-ын борлуулалтын орлогын хэмжээ (хувийн жингээр)



Эх сурвалж: СНЯ, Аж ахуйн нэгж байгууллагын санхүүгийн тайлангийн нэгтгэл, 2007-2015

Дээрх зураглал (диаграмм)-аас үзэхэд 2015 оны байдлаар жижиг, дунд аж ахуйн нэгж буюу 100 сая төгрөг хүртэлх хөрөнгө, борлуулалтын орлоготой байгууллагын тоо нийт ААНБ-ын 79-86 хувийг эзэлдэг боловч нийт хөрөнгийн 6 хувийг эзэмшиж, борлуулалтын орлогын 19 хувийг бүрдүүлж, харин том аж ахуйн нэгжүүд тооны хувьд цөөхөн (14-21%) боловч хөрөнгийн 94%, орлогын 81%-ийг бүрдүүлж тэдгээрийн үүрэг оролцоо сүүлийн 5 жилд тогтвортой нэмэгдэх хандлагатай болжээ.

Хоёр. Аж ахуйн нэгж, байгууллагын санхүүгийн төлөв байдлын судалгаа

Хүснэгт 2. Хөрөнгө, эх үүсвэрийн бүтэц

Үзүүлэлтүүд	2013	2014	2015	2013-2015 оны дундаж	
				х/жин	өсөлт, %
Хөрөнгийн бүрэлдэхүүн					
Эргэлтийн хөрөнгө	63.7	63.4	50.9	58.3	111.4
Эргэлтийн бус хөрөнгө	36.3	36.6	49.1	41.7	145.0
Нийт хөрөнгө	100.0	100.0	100.0	100.0	124.6
Санхүүжилтийн бүрэлдэхүүн					
Богино хугацаат өр төлбөр	58.0	57.3	54.0	56.2	121.0
Урт хугацаат өр төлбөр	20.0	20.5	19.0	19.8	119.3
Нийт өр төлбөр	78.0	77.8	73.0	76.0	120.6
Эздийн өмч	22.0	21.2	27.0	24.0	138.5
Нийт эх үүсвэр	100.0	100.0	100.0	100.0	124.6

Эх сурвалж: СНЯ, Аж ахуйн нэгж байгууллагын санхүүгийн тайлангийн нэгтгэл 2011- 2015

ААНБ-ын сүүлийн 5 жилийн дунджаар тооцоход нийт хөрөнгийн 53.5 хувийг эргэлтийн хөрөнгө, 46.5 хувийг эргэлтийн бус хөрөнгө эзэлж, сүүлийн жилүүдэд (2013-2015 онд) эргэлтийн хөрөнгийн эзлэх хувийн жин буурах хандлагатай байгаа нь хөрөнгийн хөрвөх чадвар болон, эргэцэд сөрөгөөр нөлөөлсөн байна.

2011 оноос хойш ААНБ-ын нийт хөрөнгө 42,806 тэрбум төгрөгөөс 121,639 тэрбум төгрөг болж бараг 3 дахин өссөн ба 2015 онд гэхэд л өмнөх оноос 29,450 тэрбум төгрөг буюу 24 хувиар өссөн байна. Гэхдээ хөрөнгийн зонхилох өсөлт 2012-2013 онд бий

болсон (нийт хөрөнгө 73.5 хувиар, үүнээс эргэлтийн хөрөнгө 132.7 хувиар өссөн) бөгөөд дараагийн онуудад өсөлт тогтворжиж, 2015 онд эргэлтийн бус хөрөнгө огцом нэмэгдсэн (77.0 хувиар) нөхцөл байдлыг харгалзан дундажийг 2013-2015 оор авах нь тохиромжтой гэж үзлээ. Ийнхүү сүүлийн 3 жилийн дундажаар тооцоолоход нийт хөрөнгийн 58.3 хувийг эргэлтийн, 41.7 хувийг эргэлтийн бус хөрөнгө эзэлж, эргэлтийн бус хөрөнгө жил тутам 45 хувиар нэмэгдэж, өсөлт нь давамгайлж иржээ. 2015 оны гүйцэтгэлээр нийт эргэлтийн хөрөнгө 61,959 тэрбум төгрөг байгаагийн бараг 60 хувийг мөнгөн хөрөнгө, дансны авлага зэрэг түргэн хөрвөх активууд эзэлж өнгөрсөн оноос эргэлтийн хөрөнгө 3,510 тэрбум төгрөг буюу 5.4 хувиар өссөн. Харин 59,607 тэрбум төгрөгийн эргэлтийн бус хөрөнгийн 57 хувийг биет хөрөнгө, 4 хувийг биет бус хөрөнгө, үлдсэн хувийг урт хугацаат хөрөнгө оруулалт болон бусад эргэлтийн бус хөрөнгө эзэлж, эргэлтийн бус хөрөнгө өнгөрсөн оноос 77 хувиар нэмэгдсэн байна.

2015 оны гүйцэтгэлээр санхүүжилтын 73.0 хувийг өр төлбөр, 27.0 хувийг өөрийн хөрөнгө эзэлж, нийт санхүүжилтанд өөрийн хөрөнгийн оролцоо сүүлийн 3 жил дараалан нэмэгдсэн байна. ААНБ-ын нийт өр төлбөрийн 74 хувийг богино хугацаат өр төлбөр, 26 хувийг урт хугацаат өр төлбөр бүрдүүлж байгаа бол, харин Засгийн газрын өрийн 43.3 хувийг богино хугацаат өр төлбөр, 56.7 хувийг урт хугацаат өр төлбөр эзэлж байна.

Хөрөнгө болон өр төлбөрийн хувийн жинг ААНБ-ын хэмжээгээр нь (жижиг, дунд, том гэх мэт) ангилан судалбал зохимжтой хэдий ч тайлангийн нэгтгэлээр хараахан тийм мэдээлэл гаргаагүй тул байгаа мэдээлэлд суурилан ААНБ-ын хэлбэрээр нь тооцоход 2015 оны байдлаар нийт хөрөнгийн 76.0 хувь нь хувьцаат болон хязгаарлагдмал хариуцлагатай компаниудад, 23.0 хувь нь арилжааны банкууд болон банк бус санхүүгийн байгууллагуудад байршин үйлдвэрлэл үйлчилгээ, орлого бүтээхэд ашиглагддаг бол нийт өр төлбөрийн 71.8 хувь нь компаниудын, 27.4 хувь нь арилжааны банкуудын өр төлбөр бөгөөд тэр дундаа урт хугацаат өрийн 98.8 хувь нь зөвхөн компаниудад ногдож, өр төлбөр нь нийт хөрөнгийнхээ хэмжээг даган байршдаг юм байна.

Хүснэгт 3. Хувьцаат болон хязгаарлагдмал хариуцлагатай компаниудын хөрөнгө, эх үүсвэрийн бүтэц

Ангилал	2013	2014	2015	3 жилийн дундаж	
				х/жин	өсөлт, %
1. Эргэлтийн хөрөнгө	50.5	50.8	39.4	45.7	115.2
2. Эргэлтийн бус хөрөнгө	49.5	49.2	60.6	54.3	144.4
Нийт хөрөнгө	100	100	100	100	130.4
3. Богино хугацаат өр	43.1	43.3	44.7	43.8	132.9
4. Урт хугацаат өр	29.5	29.3	24.5	27.3	119.1
Нийт өр төлбөр	72.6	72.6	69.2	71.1	127.4
5. Эздийн өмч	27.4	27.4	30.8	28.9	138.1
Нийт эх үүсвэр	100	100	100	100	130.4

Өнгөрсөн 3 жилд компаниудын нийт хөрөнгийн дүн жил тутам 19,063.5 тэрбум төгрөгөөр буюу жилд дундажаар 30.4 хувиар нэмэгдэж ирсэн, тэр дундаа эргэлтийн бус хөрөнгө илүү хурдацтай өсөж хувийн жин нь нэмэгдсээр 2015 оны гүйцэтгэлээр 60.6 хувь болжээ. 2013-2015 онуудын дундажаар тооцоход нийт хөрөнгийн энэ өсөлтийн бараг 2/3 буюу 64.5 хувийг өр төлбөрийн өсөлтөөр (тэр дундаа 72.8 хувийг богино хугацаат

өрөөр), үлдэх 35.5 хувийг эздийн өмчийн өсөлтөөр тус бүр хангасан байна. Тэгэхдээ нийт санхүүжилтанд өр төлбөрийн оролцоо буурч, өөрийн хөрөнгийн хувийн жин нэмэгдэх хандлагатай байгаа нь бизнес эрхлэгч компаниудын санхүүгийн бие даасан байдал сайжирсаныг (ялангуяа 2014-2015 онд) илтгэж байна. Ийнхүү 2015 оны эцсийн байдлаар нийт хөрөнгийн 60.6 хувь нь эргэлтийн бус хөрөнгө, нийт хөрөнгийн санхүүжилтын 69.2 хувь нь өр төлбөр байгаа боловч өөрийн хөрөнгийн оролцоо 30.8 хувь болж өмнөх онуудаас 3.4 хувиар нэмэгдсэн нь сайшаалтай. Энэ нь бас нөгөө талдаа урт хугацаат төлбөрийн санхүүжилт дутагдалтай байдлаас болоод өөрийн хөрөнгийн багагүй хэсгийг эргэлтийн бус хөрөнгийн санхүүжилтанд зарцуулснаас болоод хөрөнгийн хөрвөх чадвар буурч, өөрийн эргэлтийн хөрөнгийн хангамжид сөрөгөөр нөлөөлж байгааг анхаарахгүй байж болохгүй.

Сүүлийн 3 жилийн дундажаар тооцоход ААНБ-ын нийт хөрөнгийн санхүүжилтын $\frac{3}{4}$ буюу 76 хувийг урт ба богино хугацаат өрөөр, 24 хувийг өөрийн хөрөнгөөр бүрдүүлж, өөрийн хөрөнгийн өсөлт илүү хурдацтай байгаа (138.5% > 120.6%) нь сайшаалтай юм.

Аливаа бизнесийн байгууллагын үйл ажиллагааны далайц, өсөлтийн чиглэлийг үйлдвэрлэсэн бүтээгдэхүүн, ажил үйлчилгээний тоо хэмжээ, нэр төрөл, борлуулалтын орлогод тэдгээрийн эзлэх хувийн жингээр тодорхойлохоос гадна эдийн засгийн үндсэн үзүүлэлтүүдийн өсөлтийн динамик шинжилгээг тодорхой эрэмбэ дарааллаар нь хийх нь арга зүйн хувьд зохимжтой байдаг⁶. Хөрөнгө эх үүсвэрийн бүтэц бүрэлдэхүүн, тэдгээрийн өсөлтийн хурд буюу үндсэн үзүүлэлтүүдийн өсөлтийн нормативт харьцаа нь $\text{ӨК} > \text{ЭБ} > \text{НХ} > \text{ЭХ} > \text{ГК}$ байвал зохимжтой гэж Оросын эрдэмтэд тодорхойлжээ⁷. Тэгэхдээ өсөлтийн харьцааны энэ эрэмбэ нь санхүүгийн тогтвортой байдлын өнцөгөөс харсан хамаарал бөгөөд харин оруулсан хөрөнгийн ашиглалт өгөөжийн талаас нь үзвэл өөр байж болох талтай. Өсөлтийн харьцааг зэрэгцүүлэхдээ зөвхөн тайлант оных төдийгүй өмнөх 3-5 жилийн дундаж өсөлтөөр нь тооцвол ерөнхий дүр зураг харагдах боломж илүү байдаг.

Хүснэгт 4. ААНБ-ын үндсэн үзүүлэлтүүдийн өсөлтийн хурд

Үзүүлэлтүүд		Өөрийн хөрөнгө	Эргэлтийн бус хөрөнгө	Нийт хөрөнгө	Эргэлтийн хөрөнгө	Нийт өр төлбөр
Тайлангийн нэгтгэлээр	2015 оны өсөлт	158.8 (2)	177.0 (1)	131.9 (3)	106.0 (5)	124.3 (4)
	Өнгөрсөн 3 жилийн дундаж өсөлт	138.5 (2)	145.0 (1)	124.6 (3)	111.4 (5)	120.6 (4)
Хувьцаат болон хязгаарлагдмал хариуцлагатай компаниудаар	2015 оны өсөлт	162.7 (2)	178.6 (1)	145.0 (3)	112.3 (5)	138.3 (4)
	Өнгөрсөн 3 жилийн дундаж өсөлт	138.1 (2)	144.4 (1)	130.4 (3)	115.2 (5)	127.4 (4)

⁶ Б. Сайнжаргал (1999). Санхүүгийн тайлангийн шинжилгээ, Улаанбаатар хот

⁷ Савицкая Г. В. (2006). Методика комплексного анализа хозяйственной деятельности Изд-во Проспект, Москва

Санхүүгийн тайлангийн нэгтгэл буюу нийт ААНБ-ын дүнгээр болон компаниудаар ангилан тооцоолоход үндсэн үзүүлэлтүүдийн өсөлтийн харьцаа нь төдийлэн ялгагдахааргүй ЭБХ>ӨК>НХ>ГК>ЭХ болж үзүүлэлт тус бүрийн өсөлтийн зэрэглэл нормативаас нилээд өөр, тухайлбал эргэлтийн бус хөрөнгийн өсөлт давамгайлсан, тэр өсөлтийн багагүй хэсгийг өөрийн хөрөнгө (эздийн өмч)-ийн өсөлтөөр хангасан нийтлэг дүр зэрэг харагдаж байна. Энэ нь зөвхөн компаниудад төдийгүй санхүүгийн тайлангийн нэгтгэлд хамрагдсан нийт ААНБ-уудад түгээмэл ажиглагдаж байна. 2015 оны гүйцэтгэл болон 2013-2015 оны дундаж өсөлтийн хувь хэмжээ нь үзүүлэлт бүрээр ялгаатай хэдий ч ерөнхий хандлага нь ялгагдахааргүй гарсан нь өнгөрсөн 3 жилийн дундаж өсөлтөнд 2015 оны гүйцэтгэлийн өсөлтийн нөлөөлөл их байсантай холбоотой юм.

Эдгээрээс ерөнхийд нь дүгнэвэл ААНБ-уудын нийт санхүүжилтын 70 гаруй хувийг өр төлбөрөөр нөхөж өрийн харьцаа дундажаар 74:26 байгаа хэдий ч бизнесийн хөрөнгө оруулалтын өсөлтийг хангахад гадаад эх үүсвэрийн тэр дундаа урт хугацаат санхүүжилтын олдоц хангалттай бусын нөлөөгөөр өөрийн хөрөнгийн нэмэгдсэн эх үүсвэрийг эргэлтийн бус хөрөнгийг санхүүжүүлэхэд зарцуулан хөрвөх чадваргүй болгодог байдал ажиглагдаж байна.

Гурав. Аж ахуйн нэгж, байгууллагуудын санхүүгийн үзүүлэлтүүдийн судалгаа

Санхүүгийн тайлангийн нэгтгэлд хамрагдсан нийт ААНБ-ын дүнгээр 2015 онд 35,703.4 тэрбум төгрөгийн борлуулалтын болон хүүний орлого олж 341.3 тэрбум төгрөгийн (орлогын төгрөг тутмаас 0.95 мөнгөний) ашигтай ажиллажээ. Борлуулалтын орлогын 90.5 хувь нь хувьцаат болон хязгаарлагдмал хариуцлагатай компаниудад хамаарагдаж байгаа боловч эдгээр компаниуд нь нийтдээ 16.3 тэрбум төгрөгийн алдагдалтай, харин орлогын 8 хувийг бүрдүүлдэг банк, санхүүгийн байгууллагууд (банк, даатгал, ББСБ, үнэт цаасны гэх мэт) орлогын төгрөг тутмаас 12.6 хувийн, тэр дундаа арилжааны банкууд 298.1 тэрбум төгрөгийн буюу орлогын төгрөг тутмаас 11.3 хувийн ашигтай ажиллажээ.

Борлуулалтын орлого түүнд хамаарагдах борлуулсан бүтээгдэхүүний өртөг, борлуулалтын болон ерөнхий удирдлагын зардлын (үйл ажиллагааны зардал) бүтцийг нийт ААНБ-ын дүнгээр болон компаниудаар зэрэгцүүлэн судалж үзлээ.

Хүснэгт 5. Нийт ААНБ-ын орлого, үр дүнгийн бүтэц

Үзүүлэлт	Хувийн жин			2013-2015 оны дундаж	
	2013	2014	2015	Хувийн жин	Жил тутмын өсөлт, %
1. Борлуулалтын болон хүүний орлого	100	100	100	100	104.9
2. Борлуулсан бүтээгдэхүүний өртөг	73.7	74.0	72.8	73.5	104.3
3. Борлуулалтын ба удирдлагын зардал	20.1	22.3	23.7	22.1	113.8
4. Үндсэн ажиллагааны ашиг (алдагдал)	6.2	3.7	3.5	4.4	79.2
5. Татварын өмнөх ашиг (алдагдал)	1.1	1.8	1.0	1.3	98.5
6. Татварын дараах ашиг (алдагдал)	(1.3)	(0.9)	(3.2)	(1.8)	163.4

ААНБ-ын дүнгээр борлуулалтын болон хүүний орлого сүүлийн 3 жилд жил тутам дундажаар 104.9 хувиар өссөн боловч ерөнхий удирдлагын зардал илүү хурдацтай нэмэгдсэний нөлөөгөөр үндсэн ажиллагааны ашгийн түвшин жилд дундажаар 20 орчим

хувиар буурч 2015 оны гүйцэтгэл нь дөнгөж 3.5 хувь болсон нь тэдгээрийн зээлдэн ашиглаж буй зээлийн хүү болон санхүүжилтын бусад зардлуудын жинлэсэн дундажаас үлэмж доогуур байгаа нь ААН-үүдийн бодит ашгийн түвшинг хязгаарлаж байна.

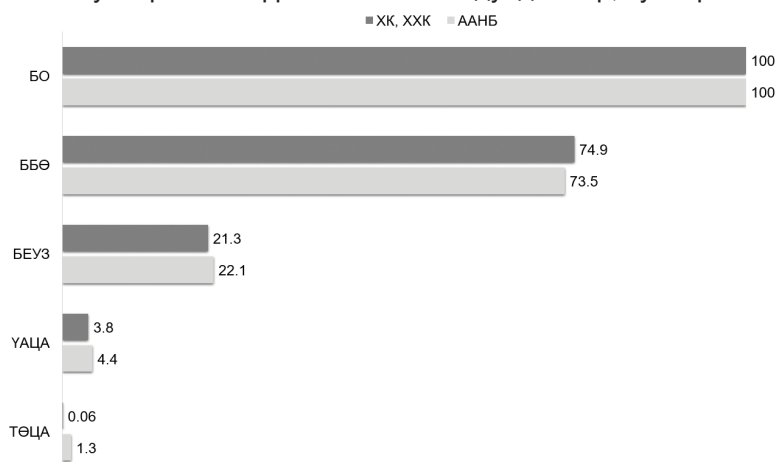
ААНБ-ууд 2015 онд татварын өмнөх байдлаар орлогын төгрөг тутмаас дөнгөж нэг хувийн ашигтай ажилласан хэдий ч орлогын ба бусад татвар шимтгэлийн дарамт, валютын ханшны зөрүү, хөрөнгийн үнэ цэнийн бууралт зэрэг олон хүчин зүйлээр алдагдал хүлээж, татварын дараах алдагдлын хэмжээ нь сүүлийн 3 жилд жил тутам 63.4 хувиар нэмэгдэж ирсэн байна. Борлуулалтын орлогын хуваарилалт, үр дүнг хувьцаат ба хязгаарлагдмал хариуцлагатай компаниудаар тооцоолж үзэхэд:

Хүснэгт 6. Хувьцаат болон хязгаарлагдмал хариуцлагатай компаниудын орлого, үр дүнгийн бүтэц

Үзүүлэлт	Хувийн жин			2013-2015 оны дундаж	
	2013	2014	2015	Хувийн жин	Жил тутмын өсөлт, %
1. Борлуулалтын болон хүүний орлого	100	100	100	100	104.9
2. Борлуулсан бүтээгдэхүүний өртөг	74.8	75.2	74.8	74.9	103.0
3. Борлуулалтын ба удирдлагын зардал	19.2	21.6	22.8	21.3	112.0
4. Үндсэн ажиллагааны ашиг (алдагдал)	6.0	3.2	2.4	3.8	65.1
5. Татварын өмнөх ашиг (алдагдал)	0.1	(0.2)	(0.05)	(0.06)	
6. Татварын дараах ашиг (алдагдал)	(2.1)	(2.9)	(4.4)	(3.2)	148.7

Компаниудын хувьд орлогын бүтэц, үр дүнгийн ерөнхий хандлага, дүр зураг нь ААНБ-ын нийт дүнгээрх тооцоотой адилавар боловч, борлуулсан бүтээгдэхүүний өртгийн хувийн жин 1.5-2.0 хувиар илүү, үндсэн ажиллагааны ашиг багатай, татварын өмнөх байдлаар сүүлийн 2 жил дараалан алдагдал хүлээсэн, татварын дараах алдагдалын түвшин бараг 2 дахин илүү, тэгэхдээ жилийн дундаж алдагдлын өсөлт (148.7%) ялимгүй байгаа хэдий ч компаниудад татварын дарамт, бусад алдагдал (гарз) бүр ч илүү байдаг юм байна.

Диаграмм 4. Нийт ААНБ болон компаниудын орлогын хуваарилалт сүүлийн 3 жилийн дундажаар, хувиар



Өсөлт, хувиар

	ААНБ	ХК, ХХК
БО	104.9	102.9
ББӨ	104.3	103.0
БЕУЗ	113.8	112.0
ҮАЦА	79.2	65.1
ТӨЦА	98.5	

Хүснэгт 7. Санхүүгийн үндсэн (харьцаа) үзүүлэлтүүд

Үзүүлэлтүүд	2013		2014		2015		3 жилийн дундаж	
	ААНБ	ХК, ХХК	ААНБ	ХК, ХХК	ААНБ	ХК, ХХК	ААНБ	ХК, ХХК
1. Бие даалтын коэффициент	21.6	27.4	22.2	27.4	26.7	30.8	24.0	28.9
2. Зохицуулалтын коэффициент	27.8	26.9	27.1	27.3	-12.9	-17.3	8.7	6.4
3. Өр төлбөрийн харьцаа	3.62	2.64	3.51	2.65	2.74	2.25	3.18	2.46
4. Эргэлтийн хөрөнгийн харьцаа	1.10	1.17	1.10	1.17	0.94	0.88	1.04	1.04
5. Нийт хөрөнгийн өгөөж, %	2.55	3.36	1.40	1.61	1.04	0.84	1.55	1.72
6. Өөрийн хөрөнгийн өгөөж, %	2.08	0.24	3.13	-0.42	1.05	-0.06	1.91	-0.03

ААНБ-ууд болон компаниудын **бие даалтын коэффициент** буюу өөрийн санхүүжилтын оролцоо жилээс жилд нэмэгдэх хандлагатай хэдий ч сүүлийн 3 жилийн дундажаар 24.0-28.9 хувь байгаа нь төдийлэн хангалттай хэмжээ биш бөгөөд гадаад эх үүсвэрийн хараат байдал 70-76 хувь байгааг илэрхийлэх бөгөөд компаниудын бие даасан байдал нь нийт ААНБ-уудынхаас 5.0 орчим хувиар илүү байна.

Өөрийн эргэлтийн капиталын зохицуулалт буюу эргэлтийн хөрөнгийн санхүүжүүлэлтийн оролцоо нь 2013-2014 онд 26.9-27.8 хувь байсан нь 2015 онд богино хугацаат өрийн өсөлтээс хамааран эрс буурч, сөрөг утгатай болсон нь ААНБ-уудын санхүүгийн байдал улам бүр хүндэрч, эргэлтийн хөрөнгийн хувьд 100 хувь зээлийн хараат байдалд орсоныг илтгэж байна.

Гадаад эх үүсвэрийн оролцоо харьцангуй их буюу 70-76 хувь байгаагаас шалтгаалан **өрийн харьцаа** 3 жилийн дундажаар нийт ААНБ-уудад 3.18, харин компаниудад 2.46 болсон нь санхүүгийн хүндрэлийн илэрхийлэл юм. Тэгэхдээ өөрийн санхүүжилтын оролцоо бага ч гэсэн нэмэгдэж байгаагийн нөлөөгөөр төлөв нь өрийн харьцаа буурах хандлагатай байна. Компаниудын өрийн харьцаа нийт ААНБ-ынхаас доогуур байгаа нь банк, санхүүгийн байгууллагуудын санхүүжилтын онцлог (татан төвлөрүүлсэн эх үүсвэр зонхилдог)-той холбоотой.

Эргэлтийн хөрөнгийн харьцаа ААНБ-уудад 0.94-1.10, компаниудынх ялимгүй дээгүүр буюу 0.88-1.17 байгаа нь шаардлагатай хэмжээнээс 100 хувь (2 дахин) доогуур, 2015 онд бүр багассан нь нийт байгууллагуудын төлбөрийн чадвар улам бүр хүндэрсээр байгаагийн илэрхийлэл гэж болно.

Оруулсан хөрөнгийн өгөөж 3 жилийн дундажаар тооцоход нийт хөрөнгийнх 1.55%, өөрийн хөрөнгийнх 1.91% байгаа нь нэн чамлагдахаар хэмжээ бөгөөд 2013-2015 онуудад жил дараалан буурсаар 2015 онд өөрийн хөрөнгийн өгөөж бүр сөрөг утгатай болжээ.

Нийт ААНБ болон компаниудын өгөөжийг зэрэгцүүлэхэд **нийт хөрөнгийн өгөөж** нь 2013 ба 2014 онуудад компаниудынх арай илүү байснаа 2015 онд буурсан. Харин өөрийн оруулсан хөрөнгийн өгөөж компаниудад бүр доогуур, сүүлийн 2 жил дараалан алдагдалтай гарчээ.

Эдгээрээс бүхэлд нь дүгнэвэл улс орны эдийн засаг санхүүгийн хүндрэлийг даван туулахын тулд нийт аж ахуй эрхлэгч байгууллага тэр дундаа орлогын 80 гаруй хувийг бүтээж, ажлын байраар хангаж байгаа хувьцаат болон ХХК-иудын эргэлтийн хөрөнгийн санхүүжилтыг нэмэгдүүлэх, зээлийн хүү болон татвар шимтгэлийн дарамтыг бууруулах,

орлогын хуваарилалтаар өөрт нь үлдэх хэмжээг нэмэгдүүлэх замаар санхүүгийн хараат бус (бие даасан) байдлыг бэхжүүлэх шаардлага нэн түрүүнд тавигдаж байгааг бидний судалгаа харуулж байна.

Судалгааны дүгнэлт

Монгол улсын хэмжээнд 2015 оны жилийн эцсийн санхүүгийн тайланг нийт 105,925 ААНБ тушаахаас 84,658 ААНБ тайлангаа ирүүлснээр ирц 80 хувь болж өмнөх оныхоос 15 хувиар өссөн нь сайшаалтай.

ААНБ-ын хүрээнд үндэсний баялаг бүтээгдэж, санхүүгийн анхны хуваарилалт хийгддэг ААНБ-ын санхүүгийн төлөв байдал нь эдийн засгийн тогтворжилтын суурь үндэс болно. Гэтэл манай аж ахуйн нэгжүүдийн хэмжээ жижиг (зонхилсон), хувьцаат компани болон том аж ахуйн нэгжүүд тооны хувьд цөөхөн (14-21%) боловч тэд орлогын 80 гаруй хувийг бүрдүүлж байна.

2015 оны болон сүүлийн 3 жилийн зэрэгцүүлсэн тоо мэдээлэлээр тооцоолж үзэхэд санхүүгийн хараат байдал нэмэгдсэн, үйл ажиллагааны үр дүн нь жил тутам буурах хандлагатай, салбарын тогтвортой өсөлтийн зарчмууд хэрэгжиж чадахгүй байна. Сүүлийн жилүүдэд аж ахуйн нэгж байгууллагуудын дүнгээр өрийн харьцаа буурч байгаа боловч, эргэлтийн хөрөнгийн санхүүжилт нэн дутагдалтай, хөрөнгийн ашиглалт өгөөж жил дараалан буурч В,С ангилалд хамаарах болжээ. Бид тооцооллыг нийт ААНБ-ууд болон хувьцаат ба ХХК-иудын дүнгээр зэрэгцүүлэн судалж үзэхэд тэдгээрийн санхүүгийн үзүүлэлтүүд, өсөлтийн хандлагын хувьд нийтлэг болон бас ялгагдах онцлогууд байгаа нь харагдлаа.

Дэвшүүлсэн санал

Монгол улсын ААНБ-уудын санхүүгийн тайлангийн нэгтгэлийн боловсруулалтыг сайжруулан санхүүгийн төлөв байдлын он дараалсан мэдээллийн сан бүрдүүлж, тайлангийн мэдээллийн ил тод, нээлттэй байдлыг хангаж, судалгааны эргэлтэнд оруулах, санхүүгийн хүндрэлд нөлөөлж байгаа хүчин зүйлүүдийг ААН-үүдийн хэмжээ, өмчлөл, салбарын чиглэлүүдээр нь ангилан судалж дүгнэлт өгөх замаар, салбарын бодлогыг тодорхойлоход ашиглах шаардлага тавигдаж байна.

Ашигласан материал

1. Б. Сайнжаргал (2009). *Санхүүгийн дунд шатны бүртгэл - II*, 23-р бүлэг, 693-699 хуудас, Хөх судар принтинг ХХК, Улаанбаатар.
2. Л. Наранчимэг (2011). *Санхүүгийн тогтвортой байдлын шинжилгээний онол, арга зүйн асуудал*, Шинро принт ХХК, Улаанбаатар.
3. Савицкая Г. В. (2016). *Методика комплексного анализа хозяйственной деятельности*, Изд-во Проспект, Москва.
4. Монгол улсын статистикийн эмхэтгэл, 2007- 2015, Улаанбаатар.
5. СнЯ. Нягтлан бодох бүртгэлийн газар “Аж ахуйн нэгж байгууллагын санхүүгийн тайлангийн нэгтгэл”, 2013-2015 он

Электрон эх үүсвэр:

- *Монголын Хөрөнгийн Бирж*:
<http://www.mse.mn/companies/mfinance2012>
- *Монгол Улсын Үндэсний Статистикийн Хороо*:
http://www.nso.mn/v3/index.php?page=news_list
- *Монгол Улсын Сангийн Яам*:
<http://www.mof.gov.mn/page/form?lan=mn&c=30707>
- “*Финансы и кредит*” журнал:
<http://www.fin-izdat.ru/journal/analiz>
- “*Аудит и финансовый анализ*” журнал:
<http://www.auditfin.com>