

## ЯДУУРЛЫН ОЛОН ТАЛТ БАЙДЛЫГ ХЭМЖИХ АРГА ЗҮЙН АСУУДАЛ

**Цэрэннадмидын Амартүвшин**<sup>1</sup>, магистр, Монгол Улсын Их Сургууль, Шинжлэх Ухааны Сургуулийн ахлах багш

**Лхагваагийн Ундрал**, магистр, Үндэсний Статистикийн Хорооны Нийгмийн Статистикийн Газар, Өрхөд суурилсан судалгааны хэлтсийн дарга

### Хураангуй

Ядуурал олон талтай, уламжлалт ядуурлын хэмжүүр төгс бус гэдэг нь тодорхой ч ядуурлыг хэрхэн хэмжих нь судлаачдын дунд маргаантай асуудал юм. Энэ нь ядуурал өөрөө олон талт байдлаар илэрдэгтэй холбоотой. Олон талт ядуурлыг хэмжих арга зүйн хоёр суурь жишиг нь Нэгдсэн Үндэстний Байгууллагын Хөгжлийн Хөтөлбөр (НҮБХХ)-өөс зарладаг Глобал “Олон хэмжээст ядуурлын Индекс” болон Дэлхийн Банкнаас тооцоолдог “Олон хэмжээст ядуурлын хэмжүүр” бөгөөд эдгээр нь улс орнуудын ядуурлыг харьцуулах боломжийг олгодог. Олон талт ядуурлыг улс орнууд өөрийн онцлогт тохируулан хэмжих санаачлага, туршилтыг 2009 оноос хойш хийсээр байгаа бөгөөд арга зүйг боловсронгуй болгох эрэлт хэрэгцээ байсаар байна. Энэхүү өгүүлээр, ядуурлыг олон талт байдлаас нь судалж байгаа олон улсын арга зүйн сул талуудыг тодорхойлж, Монгол Улсын хувьд хэрэглэж болох хувилбарыг санал болгосон. Санал болгож байгаа хэмжээсээр Монгол Улсын хувьд туршилтын тооцоолол хийсэн ба өгөгдлөөр ҮСХ-ны Өрхийн нийгэм, эдийн засгийн судалгааны 2022 оны мэдээллийн баазыг ашигласан.

**Түлхүүр үгс:** олон талт ядуурал; олон хэмжээст ядуурлын индекс; гачигдал; ядуурлын хэмжээс; ядуурлын хамралтын хүрээний индекс

### METHODOLOGICAL ISSUES IN MEASURING THE MULTIDIMENSIONAL POVERTY

#### Abstract

While there is widespread acknowledgement among poverty analysts that poverty is multidimensional and that traditional poverty measurement is imperfect, there remains considerable debate on most effective methods for measuring poverty. Some argue that the multidimensional nature of poverty necessitates diverse measurement approaches. Two recent benchmarks for multidimensional poverty measurement include the “Global Multidimensional Poverty Index” by the United Nations Development Programme (UNDP) and the “Multidimensional Poverty Measure” by the World Bank, enabling cross-country comparisons of poverty conditions. Since 2009, countries have undertaken customized measurement initiatives and experiments, with ongoing research and analysis in this area. This article examines the methodological challenges associated with multi-dimensional poverty measurement and proposes a solution applicable to Mongolia. The proposed dimensions and indicators are piloted for Mongolia based on the NSO’s Household Socio-Economic Survey 2022 database.

**Key words:** multidimensional poverty; multidimensional poverty index; deprivation; poverty dimension, indicators; poverty headcount ratio

## 1. ОРШИЛ

Өрх, хүн амын аж байдлыг эд баялагийн буюу орлого/хэрэглээнд суурилсан зөвхөн нэг үзүүлэлтээр (мөнгөн хэмжигдэхүүнээр) шинжлэх нь ядуурлын уламжлалт тооцоолол юм. Энэ үед ядуурлын шугамаас доогуур орлоготой/хэрэглээтэй хүнийг ядуу гэж тодорхойлдог. Харин олон хэмжээсээр аж байдлыг судлахдаа хувь хүний хувьд тооцсон гачигдлын олон төрлийн үзүүлэлтийг ашигладаг. Сонгосон гачигдлын үзүүлэлт бүрийн хувьд хувь хүмүүсийн оноо тодорхой босго хэмжээст хүрэхгүй байвал тэднийг тухайн үзүүлэлтийн хувьд гачигдалд орсон буюу ядууралд өртсөн гэж үзнэ. Ядуурлын шинжээчдийн дунд ядуурал олон талтай, уламжлалт ядуурлын хэмжүүр төгс бус, гачигдал хомсдлын олон хэмжигдэхүүн нь үзэл баримтлалын

<sup>1</sup> Холбоо барих зохиогч. Хаяг: amartuvshin\_t@num.edu.mn

хувьд харилцан уялдаатай байдаг гэдэгтэй санал зөрөлдөөн бараг байдаггүй. Гэхдээ ядуурлыг хэрхэн хэмжих вэ гэдэг дээр маргаан байдаг. Энэ нь ядуурал олон талт байдлаар буюу олон хэмжээсээр илэрдэгтэй холбоотой.

Ядуурал бол чадавхын хомсдол бөгөөд хүний сайн сайхан амьдрахад чухал ач холбогдолтой үндсэн чадварууд доголдсоны үр дагавар юм (Sen.A, 1989, 2009). Иймд, хүн амын аж байдал буюу амьжиргааны түвшинг судлах нь амьжиргааны үндсэн хэрэгцээгээ хангах үедээ хүмүүс олон талаараа гачигдалд орж байгаа эсэх, хэр олон талаар гачигдалд өртөж буй зэргийг шинжлэх зорилготой байдаг.

Олон талт ядуурлыг хэмжих арга зүйг авч үзвэл, олон улсад хоёр суурь жишиг байгаа нь Нэгдсэн Үндэстний Байгууллагын Хөгжлийн Хөтөлбөр (НҮБХХ)-өөс зарладаг Глобал “Олон хэмжээст ядуурлын индекс” болон Дэлхийн Банкнаас тооцоолдог “Олон хэмжээст ядуурлын хэмжүүр” юм. Аль аль нь улс орнуудын ядуурлын нөхцөл байдлыг харьцуулах боломжийг олгодог ч үндэстний бодлого, төлөвлөлтөд ашиглахад зарим улсын онцлогт тохиромжгүй байдал ч ажиглагдаж байгаа юм. Иймд, улс орнууд өөрийн онцлогт тохируулан олон талт ядуурлыг хэмжих санаачлага, туршилт хийсээр байгаа бөгөөд энэ нь судалгаа, шинжилгээний хаагдаагүй сэдэв байгаа болно.

Олон улсад болон Монгол Улсад ядуурлыг олон талт байдлаас нь буюу олон хэмжээсээр хэрхэн судалж байгааг энэхүү өгүүллээр шинжлэхийг зорилгоо. Цаашилбал, ядуурлыг олон хэмжээсээр судлахад анхаарах арга зүйн асуудлыг тодорхойлж, судалгааны практикт шийдэл, санал гаргахыг мөн зорьсон болно. Судалгаанд баримт бичгийн судалгаа, хоёрдогч эх үүсвэрийн тоон өгөгдөлд шинжилгээ хийх зэрэг аргуудыг ашигласан.

## 2. ОЛОН ТАЛТ ЯДУУРЛЫН ХЭМЖҮҮРИЙГ ТООЦОЖ БҮЙ ТУРШЛАГА

Дэлхийн ядуурлын асуудлаарх комиссоос ядуурлын олон хэмжээст хэмжилтийн үзэл баримтлалыг хэлэлцэхдээ аж байдал, ядуурлын хэмжилтэд өргөн хэрэглэгддэг дараах үндсэн хандлага/аргачлал байгааг тодорхойлсон (Дэлхийн Банк, 2018). Үүнд:

1. Өөрсдөөр нь тодорхойлуулах/Asking people
2. Үндсэн хэрэгцээ/Basic needs/-ний гачигдлыг хэмжих
3. Чадавх/Capabilities-ын гачигдлыг хэмжих
4. Жам ёсны эрх/Minimum rights-ийн гачигдлыг хэмжих

Эдгээр хандлага/аргачлал нь бие биенээ үгүйсгэхгүй бөгөөд зарим нэг давхацсан санаа, үзүүлэлттэй байдаг. Гэхдээ эдгээр арга тус бүр нь аж байдал, ядуурлыг хэмжих олон талт үзэл баримтлалын үндэс суурь болдог байна. “Үндсэн хэрэгцээний аргачлал” нь хүн бүрийн хүнсний болон хүнсний бус үндсэн хэрэгцээг хангах ёстой гэсэн ойлголт дээр суурилдаг. Харин “Жам ёсны эрхийн аргачлал” ядуурлыг хоол хүнс, орон байр, хувцас, боловсрол, эрүүл мэнд, зохистой хөдөлмөрлөх, амьжиргааны зохистой түвшинд байх зэрэг хүний олон эрх зөрчигдөх буюу биелэхгүй байх явдал гэж тайлбарладаг. Энэ утгаараа уг хоёр аргачлал нь маш нягт холбоотой юм. Нобелийн шагналт эдийн засагч Амартья Сенийн санал болгосон “Чадавхийн аргачлал” нь нийгмийн сайн сайхныг тухайн хүний нийгэмд үйл ажиллагаа явуулах чадавхтай нь уялдуулан авч үзэх ёстойг онцолсон байдаг. Тиймээс хүн зорилгодоо хүрэх чадваргүй байхыг буюу чадварын дутагдлыг ядуурал гэж үздэг.

Дэлхийн банк нь “Олон хэмжээст ядуурлын хэмжүүр”-ийг орлогын ядуурал (*хэрэглээ/орлого*), боловсрол (*хүүхдийн сургуульд хамрагдалт, насанд хүрэгчдийн боловсролын түвшин*), дэд бүтцийн хүртээмж (*ариун цэврийн байгууламж, усан хангамж, цахилгаан эрчим хүч*) гэсэн гурван хэмжээс (*6 үзүүлэлттэй*)–ээр тооцож байна. Энэ нь дээр дурьдсан

Үндсэн хэрэгцээний аргачлалд голлон суурилсан бөгөөд орлогын ядуурлыг мөнгөн бус хэмжигдэхүүнтэй хослуулснаараа онцлогтой. Анхны тооцооллыг 2018 онд танилцуулж байсан ба эрүүл мэнд болон амьжиргааны баталгаат байдал гэсэн хоёр нэмэлт хэмжээсийг дээрх гурван хэмжээстэй нийлүүлэн, нийт таван хэмжээсээр туршилтын тооцоолол хийж байжээ. Нэмэлт хоёр хэмжээст нь *хүнсний шимт тэжээл, эрүүл мэндийн үйлчилгээний хүртээмж, дархлаажуулалт, хяналттай төрөлт, аюулгүй байдал ба гэмт хэрэг, байгалийн гамшигт өртөх* гэсэн зургаан үзүүлэлт багтаж байсан байна. Энэ аргачлалаар тооцоход, Монгол Улсын хувьд олон хэмжээст ядуурлын хамралтын хүрээ нь 2018 оны байдлаар 2 хувь байна<sup>2</sup> (World Bank, Global Monitoring Database, March 2023).

НҮБ<sup>3</sup>-аас эрүүл мэнд, боловсрол, амьжиргааны нөхцөл гэсэн Хүний Хөгжлийн Индекс тооцоход хэрэглэдэг гурван ерөнхий хэмжээсээр “Ядуурлын олон хэмжээст индекс”-ийг тооцдог. Уг глобал индекс нь дараах 10 үзүүлэлттэй. Үүнд: эрүүл мэндийн хэмжээст хамаарах *хоол тэжээл, хүүхдийн эндэгдэл*, боловсролын хэмжээст хамаарах *сургуульд суралцсан хугацаа, сургуульд хамрагдалт* болон амьжиргааны нөхцлийг хэмжих *цахилгаан эрчим хүч, ариун цэврийн байгууламж, ундны ус, сууцны байдал, хоол цай бэлтгэх түлш, өмч хөрөнгө* багтана. Уг индекс нь анх 2010 оны Дэлхийн Хүний хөгжлийн илтгэлд танилцуулагдсан бөгөөд өмнө дурьдсан “Чадавхын аргачлал”-ийг гол концепцоо болгосон байдаг. Монгол Улсын хувьд энэ аргачлалаар тооцвол олон хэмжээст ядуурлын индекс 2018 онд 2.8 хувь, хамралтын хүрээ нь 7.3 хувь байгаа болно<sup>4</sup> (UNDP, 2023 Global Multidimensional Poverty Index).

Бусад улсын хувьд олон талт ядуурлыг хэмжихдээ өөрсдийн үндэсний онцлогт тохирсон санаачлага, туршилтууд хийсээр байна. Өөрийн улсын олон хэмжээст ядуурлын тооцооллыг анх Мексик Улс 2009 онд хийж байсан бол 2023 оны байдлаар Бутан, Колумб, Вьетнам, Армен, Филиппин зэрэг 30 гаруй улсад үндэсний олон хэмжээст ядуурлын тооцоолол хийгдээд байна<sup>5</sup>. Зураг 1-д харуулснаар эдгээр улс орнууд нь боловсрол; эрүүл мэнд; сууц, амьжиргааны нөхцөл, үндсэн үйлчилгээ; ажил эрхлэлт болон нийгмийн хамгаалал; хүрээлэн буй орчин; дижитал хуваагдал, сүлжээ, нийгмийн нэгдэл; хүүхэд, залуусын нөхцөл гэсэн хэмжээсийн хүрээнд 40 орчим үзүүлэлтээр, ялангуяа эхний 3 хэмжээсээр ихэнхи улс орон ядуурлаа хэмжиж байна. Үндэсний хэмжүүрт оруулсан үзүүлэлтүүд дунд дараах үзүүлэлтүүд хамгийн их ашиглагдсан байна<sup>6</sup>. Үүнд: сургуульд сурсан жил, сургуульд хамрагдалт, сайжруулсан усан хангамж, сайжруулсан ариун цэврийн байгууламж, сууцны материал (шал, хана, дээвэр), хэт олуулаа амьдрах, хөрөнгийн өмчлөл, цахилгаан, эрүүл мэндийн үйлчилгээний хүртээмж, хоол хийх түлш, ажилгүйдэл, хүнсний шимт тэжээл, сургуулийн хоцрогдол, интернэт ашиглалт зэрэг багтана.

<sup>2</sup> 2018 оны Өрхийн нийгэм, эдийн засгийн судалгааны мэдээллийг ашиглан тооцсон.

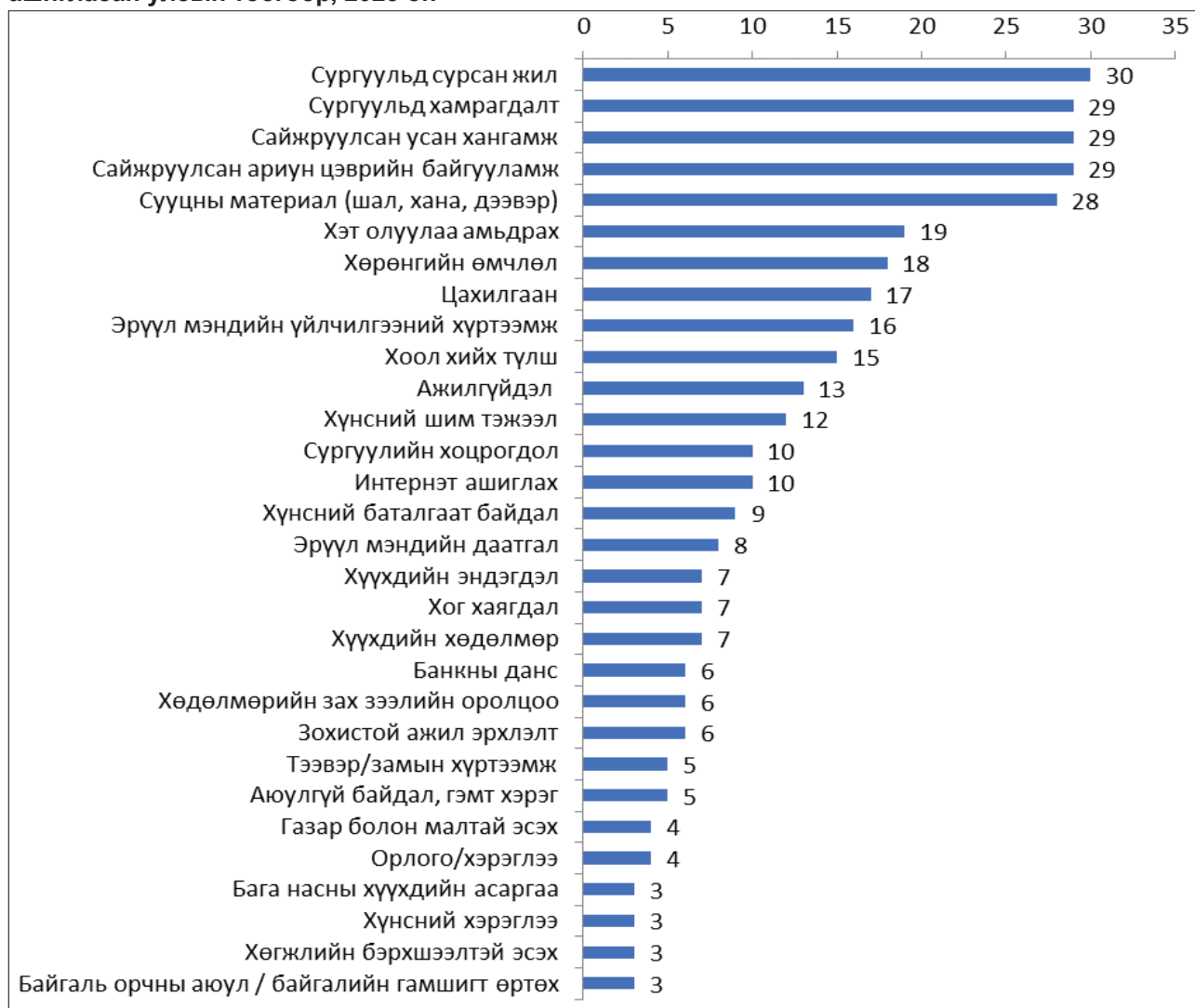
<sup>3</sup> Оксфордын их сургуулийн Ядуурал, хүний хөгжлийн санаачлагын институт болон НҮБХХ-ийн Хүний хөгжлийн илтгэл бэлтгэх техникийн ажлын хэсгээс арга зүйг нь боловсруулсан.

<sup>4</sup> 2018 оны Нийгмийн үзүүлэлтийн түүвэр судалгааны мэдээллийг ашиглан тооцсон.

<sup>5</sup> Эх сурвалж <https://www.mppn.org/>

<sup>6</sup> Хавсралт 1-д улс орнуудыг харуулсан.

**Зураг 1: Олон талт ядуурлын үндэсний хэмжигдэхүүний тооцоонд орсон хэмжүүр үзүүлэлтүүд, ашигласан улсын тоогоор, 2023 он**



Эх сурвалж: <https://www.mppn.org/-ий> мэдээлэлд үндэслэсэн зохиогчийн тооцоолол

Монгол Улс олон талт ядуурлын үндэсний хэмжигдэхүүнийг тооцох ажлыг Азийн Хөгжлийн Банкны техник, санхүүгийн тусламжтайгаар 2019 онд хийж, туршилтын тооцоолол гаргасан. Үр дүнг нийтэд тархаагаагүй байгаа тул энд ашиглаагүй ба зөвлөх үйлчилгээний тайлан дах тооцоололд орсон хэмжээс, үзүүлэлтийг Хүснэгт 1-д харуулав.

**Хүснэгт 1: Монгол Улсын олон талт ядуурлын үндэсний хэмжигдэхүүний тооцоонд багтсан хэмжээс ба үзүүлэлтүүд, 2019**

Хэмжээс	Үзүүлэлт
Амьжиргааны нөхцөл	Өмч, Сууцны материал, Санхүү, Усан хангамж, Ариун цэврийн байгууламж, Эрчим хүч, Халаалт
Боловсрол	Сургуульд хамрагдалт, Насанд хүрэгчдийн боловсролын түвшин
Эрүүл мэнд, хүнсний шимт тэжээл	Эдийн засгийн боломжгүйгээс шалтгаалсан эрүүл мэндийн тусламж авч чадаагүй байдал, Хөгжлийн бэрхшээлтэй байх, Архины хэрэглээ, Хүнсний баталгаат бус байдал
Ажил эрхлэлт	Ажилгүйдэл, Хүүхдийн хөдөлмөр, Нийгмийн даатгалын хамрагдалт
Хүрээлэн буй орчин ба аюулгүй байдал	Гэмт хэрэгт хохирох, Байгалийн гамшгаас шалтгаалсан эдийн засгийн хүндрэл

Эх үүсвэр: Монгол Улсын олон талт ядуурлын үндэсний хэмжигдэхүүнийг тооцох зөвлөх үйлчилгээний ажлын тайлан

Мөн НҮБ-ын Хүүхдийн Сангаас Хүүхдийн олон талт ядуурлын хэмжүүрийг 2019 онд тооцоолсон байдаг<sup>7</sup>. Тус тооцоонд нийт 8 хэмжээс (усан хангамж, ариун цэврийн байгууламж, сууцны нөхцөл, мэдээлэл харилцааны технологийн хүртээмж, хоол тэжээл, бага насны хүүхдийн хөгжил, боловсрол, эрүүл мэнд)-ээр, гэхдээ хүүхдийн насны ялгаатай байдлаар авч үзсэн тооцооллыг Нийгмийн үзүүлэлтийн түүвэр судалгааны 2018 оны мэдээллийн санг ашиглан хийсэн байна. Улсын дунджаар авч үзвэл 0-17 насны нийт хүүхдийн 68.3 хувь нь 3 ба түүнээс дээш хэмжээсээр, 36.5 хувь нь 4 ба түүнээс олон хэмжээсээр гачигдалд өртсөн байгааг шинжилгээгээр тогтоосон байна. Монгол хүүхдүүд дунджаар 8 хэмжээсээс 2.9-т нь гачигдалд оржээ. Хүүхдүүдийн хамгийн их гачигдалд өртсөн хэмжээс нь мэдээлэл харилцааны технологийн хүртээмж, сууцны нөхцөл байв (НҮБХХ, 2021).

### 3. ОЛОН ТАЛТ ЯДУУРЛЫН ХЭМЖҮҮРИЙГ ШИНЭЧЛЭН ТООЦОХ САНАЛ

Олон талт ядуурлыг хэмжих өнөөгийн арга зүйг практикт хэрэглэхэд дараах асуудал байна. Үүнд:

1. Сонгосон зарим үзүүлэлт нь ядууралтай шууд хамааралгүй, эсвэл хамаарал нь тодорхой бус. Тухайлбал, архины хамаарал, гэмт хэрэгтэй холбоотой гэх мэт хүний зан төлвөөс хамаардаг үзүүлэлтүүд зарим улс орон болон Монгол Улсын 2019 оны туршилтын тооцоололд орсон байдаг.
2. Үзүүлэлтийг сонгохдоо баримтлах гол концепц нь юу болох, түүнийг хэрхэн дагаж байгаа нь маргаантай.

Эхний асуудлыг нотолж харуулахын тулд ҮСХ-ноос үндэсний төлөөлөлтэйгээр, магадлалт түүврийн аргаар мэдээлэл цуглуулсан Монгол Улсын 2022 оны Өрхийн нийгэм, эдийн засгийн судалгааны өгөгдөлд шинжилгээ хийж, үр дүнг Хүснэгт 2-т харуулав.

#### Хүснэгт 2: Сонгогдсон үзүүлэлтийн хамралтын хүрээ, кюнтайлаар\*, 2022

Кюнтайл	Архи хэрэглэдэг хүн амын хувь	Аюулгүй байдлыг мэдэрдэггүй хүн амын хувь	Хөгжлийн бэрхшээлтэй хүн амын хувь
I	74.5	79.3	3.3
II	75.4	79.2	3.9
III	76.7	80.0	4.6
IV	78.2	80.2	5.1
V	80.5	80.7	3.5
<b>Нийт</b>	<b>77.2</b>	<b>79.9</b>	<b>4.1</b>

\*кюнтайл: нэг хүнд ногдох орлогоор нь эрэмбэлсэн тэнцүү тооны хүн ам бүхий 5 бүлэг  
Эх үүсвэр: ӨНЭЗС-ны 2022 оны мэдээллийг ашиглан хийсэн зохиогчийн тооцоо

Тооцоогоор, архины хамаарал, хүрээлэн буй орчны аюултай байдал, гэмт хэрэгтэй холбоотой гэх мэт үзүүлэлтийг жишээ болгон аж байдлын түвшин (нэг хүнд ногдох орлого)-гээр ялгаатай хүн амын хувьд хэр ялгаатай байгааг харуулсан. Хамгийн чинээлэг бүлэгт архи хэрэглэдэг хүн амын хувийн жин бусдаас өндөр буюу 80.4 хувь, хамгийн ядуу бүлэгт 74.5 хувьтай байна. Цаашилбал, аюулгүй байдлыг мэдэрдэггүй хүн амын хувь аж байдлын 5 ялгаатай бүлэгт ямар байгааг харахад бүлэг хооронд ялгаа багатай байна. Өөрөөр хэлбэл аж байдлын ялгаатай бүлгүүдэд дээрх хоёр үзүүлэлт статистикийн хувьд ач холбогдолтой ялгаатай байж чадахгүй байгаа тул Монгол Улсын хувьд ядуурлын хэмжүүр болгон ашиглахад тохиромжгүй нь харагдаж байна. Түүнчлэн зарим, жишээ нь хөгжлийн бэрхшээлтэй эсэх гэсэн үзүүлэлт ядууралтай шууд хамааралтай эсэх нь тодорхой бус байдаг. Хүснэгтээс харахад, хувь хүн хөгжлийн бэрхшээлтэй байх болон аж байдлын түвшингийн хооронд хамаарал харагдахгүй байна.

<sup>7</sup> Тооцооллын арга зүйн дэлгэрэнгүйг de Neubourg, C., J. Chai, M. de Milliano, I. Plavgo, and Z. Wei (2012)-оос харж болно.



Иймд ихэвчлэн хүний зан төлвийн асуудалтай холбоотой байдаг болон ядууралтай шууд хамааралтай эсэх нь тодорхойгүй дээрхтэй ижил төсөөтэй үзүүлэлтийг ядуурлын олон талт байдлын хэмжүүрт оруулахгүй байх нь зүйтэй юм.

Хоёр дах асуудал буюу олон талт ядуурлын хэмжээс, үзүүлэлтийг сонгохдоо тодорхой концепц баримтлахтай холбогдуулан 1) Хэмжээс, үзүүлэлтийг сонгох, 2) Тооцооллын арга зүйн чиглэлээр дараах саналууд (3.1 ба 3.2)-ыг гаргасан ба санал болгосон аргачлалын дагуу туршилтын тооцоолол хийж 3.3 хэсэгт танилцуулав.

### 3.1. Олон талт ядуурлын хэмжээс, үзүүлэлтийг сонгох

Ядуурал гэдэг нь хүний аж байдлын доройтол, гачигдалтай байдлаар илэрнэ. Хэдийгээр ядуурал олон хүчин зүйлтэй холбогддог цогц ойлголт ч хэмжихдээ материаллаг нөөцгүйгээс болж эрүүл мэнд, боловсрол, хоол тэжээл, дэд бүтцийн гэх мэт хэрэглээний хомсдол болон гачигдалд хэр орсон байна вэ гэдэгт төвлөрөх нь зүйтэй. Өөрөөр хэлбэл, аж байдал нь эрүүл мэнд, боловсрол, хоол тэжээл, дэд бүтэц гэх мэт хэмжээсээр материаллаг гачигдалд өртсөн эсэхийг тодорхойлно. Энэ нь i) хэмжээс (dimension) гаргах, ii) Үзүүлэлт сонгох, iii) Босго тавих; iv) Тухайн хүн гачигдалд өртсөн эсэхийг тогтоох гэсэн дарааллаар хийгдэнэ.

Ядуурлыг судлахдаа: тухайн хүний хүсч/санаанд нь багтаж буй тийм байдлаар амьдралаа авч явахад хэрэг болох суурь эрх чөлөөнүүд нь хангагдаж байгаа эсэхээс эхлэх нь оновчтой бөгөөд ингэж хандвал, ядуурлыг орлого бага байх төдийгөөр биш, суурь боломжуудын гачигдал, хомсдолоор тодорхойлох ёстой болно (Sen. Development as Freedom, 1999). Хүний хөгжлийн үзэл баримтлалыг үндэслэгч Амартья Сений үзсэнээр, ядуурал бол чадавхийн дутагдал, хомсдол, боломжгүйдэл мөн. Энэ нь олон хэмжээсээр илэрч болно. Жишээ нь орлого бага, эрүүл мэнд тааруу, боловсрол нимгэн, хоол тэжээлийн хомсдолтой байх, үйлчилгээний дутагдалтай байх гэх мэт. Ядууралд “боломж” (opportunity) талаас хандах үндэслэлийг А.Сен (1999) дараах байдлаар тодорхойлсон байдаг. Үүнд:

- Энэ арга нь үнэхээр зөв, чухал гэж үзэж болох хомсдолуудыг түлхүү анхаарна. (Хэрэглүүр шинжтэй орлого бус, бусад үзүүлэлтийн гачигдал, хомсдолыг анхаарлын төвд авчирна)
- Боломж хүрэлцэхгүйгээс үүсэх бодит ядуурал нь зөвхөн орлогоос шалтгаалахгүй, орлого нь цорын ганц хүчин зүйл биш.
- Бага орлоготой байх, “боломж”-ийн түвшин доогуур байх хоёрын хамаарал нь янз бүрийн бүлгүүдэд өөр өөр байж болно. “Боломж”-ийн түвшинд орлого нөлөөлөх нь нөхцөл байдлаас хамаарч янз бүр байна. Тэгш бус байдалтай холбогдоно. Мөн хувь хүний нас, хөгжлийн бэрхшээл зэргээс хамаарсан өөр өөр хэрэгцээ, хүйсийн ялгаа, нийгмийн үүрэг (гэр бүл дэх эрх мэдэл), амьдарч буй орон нутаг, оршин суугаа газар (баян улс дах харьцангуй ядуу хүн гэх мэт) гэх мэт ялгаатай байдлыг авч үзнэ.

Ядуурлыг “боломж”-д суурилан судлах хандлага нь бидний анхаарлыг орлого гэдэг “хэрэгсэл”-ээс өргөн хүрээнд асуудлыг анхаарах боломж олгох ба хүний зорьж буй зорилго руу, тэдгээр зорилгодоо хүрэхэд хэрэгтэй боломжийг хүртэх эрх чөлөө (poverty rights)-нд төвлөрүүлдэг. Ингэснээр ядуурлын уг чанар, учир шалтгааны талаарх ойлголтыг баяжуулдаг. Нөөц боломжийн хомсдолоор ядуурлыг үнэлэх нь уламжлалт ойлголттой ч зөрөлдөхгүй, учир нь орлого бага байх нь боломж хүрэлцэхгүй байх гол шалтгаан болдог. Иймээс ядуурлыг судлахдаа тухайн хүний суурь эрх чөлөөг эхэлж авч үзэх, цаашилбал энэ нь хангагдаж байгаа эсэхэд төвлөрөх ёстой.

Олон хэмжээст ядуурлын нэгдсэн хэмжүүрийг боловсруулахын тулд хэмжээс, шалгуур үзүүлэлтүүдийг тодорхойлох нь эхний алхам юм. Үзүүлэлтийг сонгохдоо өмнө дурьдсан үндсэн санаануудад нийцүүлэн дараах ойлголт, зарчмуудыг баримталсан. Үүнд:

- **Ядуурал нь сайн сайхан байдлын наад захын стандартад хүрэх чадваргүй байдлыг илэрхийлдэг.** Ядуурлын үзүүлэлт нь ядуурлыг тодорхойлдог боломж/үйл ажиллагааны хомсдолыг тусгах ёстой. Энэ нь “Үндсэн хэрэгцээний” болон “Чадавхийн” гэсэн аргачлал/хандлагаар хэмжээсийг тодорхойлохтой санал нэгдэж байгаа хэрэг юм. Өөрөөр хэлбэл хүн материаллаг нөөцийн гачигдалтай байх нь, түүнээс бий болох чадавхийн хомсдолд орох нь ядуурлын олон талт байдлыг илэрхийлнэ гэсэн үг юм. Үндсэн хэрэгцээ гэдгийг өвчлөл, хоол тэжээлийн дутагдал гэх мэтээс урьдчилан сэргийлэхэд шаардлагатай зүйлс (хоол хүнс, хувцас, сууц, ус, ариун цэврийн байгууламж зэрэг)-ийн хамгийн бага хэмжээгээр тайлбарлаж болно (Streeten et al, 1981).
- **Ядуурлаас ангид байх үндсэн эрхэд тулгуурласан байх ёстой**<sup>8</sup>. Ядуурлын үзүүлэлт нь Монгол Улсын Үндсэн хуулийн хоёрдугаар бүлэг, Хүний эрхийн түгээмэл тунхаглал, Эдийн засаг, нийгэм, соёлын эрхийн олон улсын пактаар хамгаалсан эрхүүдийг хамруулах нь зүйтэй. Эдгээр эрх нь мэдээлэлтэй байх; эрүүл, аюулгүй орчинд амьдрах; эрүүл байх; сурч боловсрох; нийгмийн хамгаалал хүртэх; хөдөлмөрлөх; хоол хүнстэй байх; сууцтай байх зэрэг болно.  
Ядуурлын үндсэн эрх буюу ядуурлаас ангид байх эрх нь эрхээ хангахын тулд материаллаг болон биет нөөцийг захиран зарцуулах боломжтой байхыг шаарддаг. Хүүхдийн ядуурлыг олон хэмжээсээр судлах арга зүйд энэ тухай онцлон тусгасан байдаг нь ядууралд өртсөн хүүхдүүд материаллаг баялгийн хомсдолтой байдагтай холбоотой. Тиймээс тэдний ядуурлаас ангид байх эрх нь ядуурлаас буюу материаллаг нөөцийн дутагдлаас болж биелээгүй байна гэсэн үг юм (UNICEF 2020)<sup>9</sup>. Хүний эрх ба ядуурлын талаарх энэхүү ойлголтыг дагаснаар ядуурлын хэмжүүрт оруулах хэмжээсийг онолын үндэслэлтэй сонгох боломж бүрдэнэ. Бодит байдалд энэ нь бараа, үйлчилгээний хомсдолтой нягт уялдаагүй зан үйлийн асуудлуудыг ядуурлын хэмжээст оруулахгүй байх нь зөв гэсэн санаа юм. Өөрөөр хэлбэл, хувь хүнд нөлөөлж буй бусад асуудлууд, жишээлбэл гэмт хэрэгт өртөх, архинд донтох, хувийн нууцыг зөрчих зэргийг энд авч үзэх шаардлагагүй гэсэн үг. Энэ нь мөн өмнө дурьдсан “Үндсэн хэрэгцээний” болон “Жам ёсны эрхийн” аргачлалтай шууд холбоотой байгаа болно.
- **Ядуурлын тооцооллыг юунд хэрэглэх нь үзүүлэлтийг сонгоход нөлөөлнө.** Монгол Улсын хувьд ядуурлыг зөвхөн орлогын талаас нь судалж, нийгмийн хамгааллын бодлогоор дамжуулан ядуурлыг бууруулах арга хэмжээг авч ирсэн. Гэтэл ядуурлыг олон талаас цогц байдлаар, бодит гачигдлын талаас авч үзэж дүн шинжилгээ, үнэлэлт дүгнэлт хийх, бодлого боловсруулах, бодлогын хэрэгжилтийг үнэлэх асуудал нь маш чухал байдаг. Иймд ядуурлын дүр төрхийг илүү нарийвчлан тодорхойлохдоо, юунаас ядуурал үүсээд, уг ядуурал нь юунд хүргээд байгааг ойлгож, бодлогын шийдлийн суурь мэдээлэл бий болгох нь олон хэмжээст ядуурлын хэмжилтийн нэг гол зорилго юм. Энэ нь ядуурлын шалтгаан болох ажилгүйдэл, боловсрол, эрүүл мэнд, дэд бүтцийн хүртээмж муутай байх гэх мэт боломжийн хомсдол (энэ нь мөн эргээд ядуурлаас бий болж болно) болон ядуурлаас бий болох хүний чадавхийн доройтол, амьжиргааны баталгаат бус байдал, амьдралын чанарын асуудал (сууцны нөхцөл, хоол тэжээлийн дутагдал, даатгалд хамрагдалт, боловсрол гэх мэт), гачигдлыг цогцоор нь багтаасан хэмжүүрийг тооцох шаардлагатайг харуулж байна. **Үзүүлэлт нь өөрчлөлтөд мэдрэмтгий, үр дүн болон үр дагаврыг хэмжих боломжтой, объектив шинж чанартай байна** (Atkinson et al., 2002; Atkinson & Marlier, 2010). Өөрөөр хэлбэл, шалгуур үзүүлэлтүүд нь чадавхын хандлагын дараах дөрвөн өөр шинж чанарыг агуулж болно. Эдгээр нь: 1) нөөцтэй холбоотой (жишээ нь унадаг дугуйтай эсэх), 2) ямар нэгэн зүйл хийх чадавхи (жишээ

<sup>8</sup> A concept developed by the Office of the High Commissioner for Human Rights (OHCHR). Constitutive Rights of poverty are those that crucially require a person's command over material/physical resources for their realization.

<sup>9</sup> UNICEF (2020). Measuring monitoring poverty, Position paper

нь дугуй унах чадвартай байх), 3) үйл хөдлөл, ажиллагаа (жишээ нь дугуй унадаг эсэх), 4) үйл хөдлөлтэй холбоотой ханамж (жишээ нь дугуй унаж байгаагаас авах аз жаргал) (Sen, 1999).

Шууд утгаараа хэмжээс (dimension) нь үзүүлэлтүүдийг ойлголтын дагуу бүлэглэж, үр дүнгийн тайлбар, харилцан уялдааг бүрдүүлдэг. Хэмжээс, ялангуяа шалгуур үзүүлэлтийг сонгох нь олон хэмжээст хэмжүүрийн зорилго, хэмжилтийн орон зай (жишээлбэл, нөөцөөс илүү үйл ажиллагааг илүүд үзэх), тодорхойлох нэгж (жишээлбэл, өрх эсвэл хувь хүн)-тэй холбоотой байдаг. Түүнчлэн, олон хэмжээст ядуурлын хэмжүүр (хэмжээс болон үзүүлэлт)-ийг боловсруулахдаа онол, практик болон статистикийн асуудлыг аль алиныг нь авч үзсэн дараах шалгуур буюу зарчмыг баримталдаг (Alkire, 2007). Үүнд:

- (i) Ядуурлын хэмжүүр нь үзэгдэлтэй хамааралтай байх: Үзүүлэлтүүд нь аж байдлын чухал талыг хэмжих боломжтой, хүлээн зөвшөөрөгдөхүйц байх ёстой. Гачигдлыг тодорхойлох шалгуур үзүүлэлтийн босго нь наад захын үндсэн хэрэгцээг тусгасан байх шаардлагатай. Тогтвортой Хөгжлийн Зорилт нь хэмжигдэхүүний хамаарал болон шалгуур үзүүлэлтийн босго хэмжээг тодорхойлоход хэрэгтэй удирдамж болж чадна.
- (ii) Ядуурлын хэмжүүр нь статистик мэдээлэл талаасаа боломжтой байх: Үзүүлэлтүүдийг ижил мэдээллийн эх сурвалжаас авах боломжтой байх ёстой. Мөн мэдээллийн эх сурвалжийн чанар, хүртээмжийг харгалзах хэрэгтэй.
- (iii) Үзүүлэлт цомхон байх: Ядуурлын шалгуур үзүүлэлтүүдийн хооронд тодорхой хамаарал байж болох ч шалгуур үзүүлэлтийг сонгохдоо агуулгын давхардлаас зайлсхийх, цөөн тооны оновчтой сонгосон хэмжээсүүдийг багтаах ёстой. Гэхдээ олон талт байдлыг хамруулсан агуулгатай байлгана.

Дээр дурьдсан ойлголт, зарчим, шалгууруудыг үндэслэн Монгол Улсын хувьд үндэсний олон хэмжээст ядуурлын хэмжүүрийг дараах 8 хэмжээсээр тооцох боломжтой гэж үзэж байна. Эдгээр нь дотроо Хүснэгт 3-т харуулсан үзүүлэлтүүдийг багтаах боломжтой. Үүнд:

1. Усан хангамж
2. Ариун цэврийн байгууламж
3. Сууцны нөхцөл
4. Эрүүл мэнд, хоол тэжээл
5. Боловсрол
6. Ажил эрхлэлт, нийгмийн хамгаалал
7. Мэдээлэл харилцааны технологи (МХТ)-ийн хүртээмж
8. Өмч



**Хүснэгт 3: Монгол Улсын хувьд тооцсон үндэсний олон хэмжээст ядуурлын хэмжүүрийн бүрэлдэхүүн хэмжээс (dimension), үзүүлэлтүүд (indicators)**

DiNo	Хэмжээс	InDNo	Үзүүлэлт	Шалгуур/босго: Дараах тохиолдолд гачигдалд өртсөн гэж үзнэ
1	Усан хангамж	1	Ундны усны эх үүсвэр	Сайжруулаагүй ундны эх үүсвэр: Хамгаалагдаагүй гар худаг, хамгаалагдаагүй булаг, гадаргын ус, ердийн хөсгөөр зөөвөрлөх зэрэг усны эх үүсвэртэй байвал
		2	Ундны ус авахад зарцуулдаг хугацаа	Ундны усны эх үүсвэр нь гэр, хашаандаа байдаггүй бөгөөд ус авчрахдаа зарцуулдаг хугацаа нь 30 минутаас дээш байдаг.
2	Ариун цэврийн байгууламж	1	Ариун цэврийн байгууламж	Ариун цэврийн байгууламж нь сайжруулаагүй буюу задгай нүхэн жорлон, хээрийн нөхцөлд байх
		2	Ариун цэврийн байгууламжаа дангаараа хэрэглэдэг эсэх	Ариун цэврийн байгууламжаа дангаараа хэрэглэдэггүй, бусадтай хамтарч хэрэглэдэг, эсвэл нийтийн жорлон хэрэглэдэг байх
3	Сууцны нөхцөл	1	Сууцны шал	Сууц нь шалгүй (бууц; газар шороо) байх
		2	Нэг сууцанд хамт амьдардаг хүний тоо	Сууцны нэг өрөөнд 4-өөс олон хүн амьдардаг/унтдаг, гэрийн тухайд нэг гэрт 5-аас олон хүн амьдардаг байх
4	Эрүүл мэнд, хоол тэжээл	1	Эрүүл мэндийн даатгалд хамрагдалт	Ажил/орлого болон төлбөрийн чадваргүйн улмаас эрүүл мэндийн даатгалд хамрагдаагүй байх
		2	Хоногт авах хүнсний зүйлийн илчлэгийн хэмжээ	Хоногт хэрэглэсэн илчлэгийн хэмжээ нь 1790 кк-аас доогуур байх
5	Боловсрол	1	Сургуульд хамрагдалт	Суралцах насны ч сургуульд сурахгүй хүүхэдтэй байх
		2	Насанд хүрэгчдийн суралцсан жил	Суралцсан нийт жил нь суурь боловсрол эзэмшихэд хүрээгүй 25 ба түүнээс дээш насны хүнтэй байх
6	Ажил эрхлэлт, нийгмийн хамгаалал	1	Ажилгүйдэл	Эдийн засгийн идэвхийн хувьд ажилгүй болон боломжит ажиллах хүчинд багтах хүнтэй байх. Үүнд сүүлийн 7 хоногт хөдөлмөр эрхлээгүй, хөдөлмөр эрхлэх зорилгоор ажил хайж байгаа болон ажил хийхэд бэлэн байгаа хөдөлмөрийн насны хүн ам. Мөн цалин хөлс, орлого орлох зорилгоор хөдөлмөр эрхлэхийг сонирхож байгаа боловч тодорхой нөхцөл байдлын улмаас ажил хайх оролдлого нь хязгаарлагдсан эсвэл шууд ажил хийх боломжгүй байгаа, тухайн хугацаанд хөдөлмөр эрхлээгүй хөдөлмөрийн насны хүн амыг хамруулна.
		2	Нийгмийн даатгалд хамрагдалт	Төлбөрийн чадваргүй эсвэл ажил олгогчийн зүгээс төлөлт хийгдээгүй учраас нийгмийн даатгалд хамрагдаагүй хүнтэй байх
7	Мэдээлэл, харилцааны технологийн хүртээмж	1	Ухаалаг гар утасны хэрэглээ	Өрх ухаалаг гар утасгүй байх
		2	ТВ, компьютерийн хэрэглээ	ТВ, компьютергүй байх
8	Өмч	1	Үл хөдлөх хөрөнгө	Үл хөдлөх хөрөнгө (гэр, орон сууц, газар)-гүй байх
		2	Мөнгөн хадгаламж	Мөнгөн хадгаламжгүй байх

Эх үүсвэр: Судлаачийн санал болгож буй хэмжээс, үзүүлэлтүүд

Санал болгож байгаа хэмжээсүүд нь ядуурал (аж байдлын түвшин)-тай шууд хамааралтай байгаа эсэхийг шинжилж, үр дүнг Хүснэгт 4-т харуулав.

**Хүснэгт 4: Ядуурлын хэмжээсүүдийн хамралтын хүрээ (%), кюнтайлаар, 2022**

Кюнтайл	Усан хангамж	Ариун цэврийн байгууламж	Сууцны нөхцөл	Эрүүл мэнд, хоол тэжээл	Боловсрол	Ажил эрхлэлт, нийгмийн хамгаалал	МХТ-ийн хүртээмж	Өмч
I	20.8	34.9	57.2	56.6	11.8	32.4	9.5	78.2
II	17.2	28.9	41.7	40.0	9.6	23.5	6.6	69.7
III	11.9	23.8	29.3	28.1	8.2	15.8	5.4	62.7
IV	10.8	22.3	23.3	20.5	8.6	11.3	5.7	59.3
V	8.3	15.9	16.5	13.7	5.2	8.7	5.6	51.1
<b>Нийт</b>	<b>13.5</b>	<b>24.8</b>	<b>32.8</b>	<b>31.0</b>	<b>8.5</b>	<b>17.1</b>	<b>6.5</b>	<b>63.7</b>

\*кюнтайл: нэг хүнд ногдох орлогоор нь эрэмбэлсэн тэнцүү тооны хүн ам бүхий 5 бүлэг

Аж байдлын хамгийн дээд түвшин (V)-д байгаа хүн амынхтай харьцуулахад доод түвшин буюу I бүлэгт байгаа хүн амын гачигдалд өртсөн хувь бүх хэмжээсийн хувьд илүү өндөр байна. Энэ зөрүү нь эрүүл мэнд, хоол тэжээл болон ажил эрхлэлт, нийгмийн хамгаалал гэсэн хэмжээсүүдийн хувьд бараг 4 дахин, бусад хэмжээсийн хувьд 2-3 дахин ялгаатай байна. Өөрөөр хэлбэл материаллаг нөөцгүйгээс буюу орлого багатай байгаагаас шалтгаалан илэрч байгаа гачигдал нь орлогын түвшинтэй шугаман урвуу хамааралтай байна. Энэ нь дээрх хэмжээс, үзүүлэлтийг ашиглан Монгол Улсын хүн амын ядуурлын олон талт байдлыг илрүүлэх боломжтой гэдгийг харуулж байна.

### 3.2. Олон талт ядуурлыг тооцох арга зүй

Олон талт ядуурлын шинжилгээний нэгж хувь хүн байх нь оновчтой. Учир нь гачигдалд өртсөн буюу тухайн үзүүлэлт, хэмжээсээр ядууралд өртсөн эсэхийг хувь хүний түвшинд тооцооноор ядуурлын уламжлалт тооцоололтой харьцуулах боломж бүрдэнэ.

Шалгуур үзүүлэлтийн босго нь суурьшил хамаарахгүйгээр хүн бүрийн хувьд ижил байхаар тавигдана. Ядуурлын шугам цор ганц байдагтай адил хүн хаана амьдарч байгаагаас үл хамааран ижил стандартын дагуу гачигдал, хомсдолд орсон эсэхээ тогтоолгох боломжийг энэ нь олгоно<sup>10</sup>. Үзүүлэлт бүр дэх гачигдлын босго цэг (deprivation cut-offs) нь тухайн шалгуур үзүүлэлтийн байж болох доод түвшин буюу стандарт, нормыг илэрхийлдэг. Жишээлбэл, хоол тэжээлийн хувьд гачигдалд орсон эсэхийг тодорхойлох босго цэг нь өрхийн жишсэн дундаж нэг хүний хүнсний зүйлийн хэрэглээ нь өдөрт 1790 килкалориос бага илчлэгтэй байх юм<sup>11</sup>. Босго цэгийг тогтоохдоо, олон улсын болон үндэсний стандарт, хууль тогтоомж, хөгжлийн зорилт, төлөвлөгөө зэргийг авч үзнэ.

Хэмжээсийн хувьд гачигдлыг тооцоолохын тулд адил тэнцүү жинлэгдсэн нэгдэл аргачлал (union approach)-ыг ашигласан. Энэ аргачлал нь хэрвээ хүн хэмжээс доторх нэг л үзүүлэлтийн хувьд гачигдалтай байвал тухайн хэмжээсийн хувьд гачигдалтай гэж үздэг. Мөн хэмжээс бүрийн гачигдлыг тооцохдоо үзүүлэлт тус бүрт, нийт гачигдлыг тооцохдоо хэмжээс бүрт тэнцүү жинг хуваарилсан болно. Учир нь Хүний эрхийн түгээмэл тунхаглалд бүх эрхийг ижил тэнцүү авч үзэх тухай заасан байдаг.

Олон талт ядуурлын шугам буюу босго цэг (poverty cut-off) нь гачигдлын тоо (k)-гоор хэмжигдэнэ. К утгыг сонгох тогтсон арга зүй байдаггүй ба энэ удаагийн саналд Global MPI- д хэрэглэсэн арга зүй буюу  $k > 33.3$  шалгуурыг ашиглав. Мөн хэмжээсийн тоогоор ялгаатай босго тавьж, нийт гачигдлын тархалт (Н), эрчимжилт (А)-ийг хэмжиж болно.

<sup>10</sup> Хүснэгт А-д үзүүлэлтийн босгыг харуулсан.

<sup>11</sup> FAO. FAOSTAT. Suite of food security indicators, 2022

### 3.3. Олон талт ядуурлын үндэсний хэмжигдэхүүнийг Монгол Улсын хувьд тооцсон урьдчилсан үр дүн

Арга зүйн хувьд de Neubourg, С., J болон бусад судлаачдын санал болгосон *Олон хэмжээст давхацсан гачигдлын шинжилгээ хийх арга зүй*-г голчлон дагасан бөгөөд Ядуурал, хүний хөгжлийн санаачлагын институт болон Alkire-Foster тооцооллын аргыг мөн хэрэглэсэн.

Нэг хэмжээст гачигдал: Нийт хүн амыг гачигдалд өртсөн хэмжээс тус бүрд нь шинжлэх боломжийг нэг хэмжээст гачигдлын шинжилгээ олгодог. Тус шинжилгээгээр эхлээд хамралтын хүрээний шинжилгээ хийсэн ба энэ нь гачигдалтай хүн амын нийт хүн амд эзлэх хувийн жинг хэмжээс бүрээр харуулна (Хүснэгт 5).

**Хүснэгт 5: Нэг хэмжээст гачигдлын хамралтын хүрээний индекс (%), хэмжээсээр болон байршлын үзүүлэлтүүдээр, Монгол Улс, 2022**

Байршлын үзүүлэлтүүд	Усан хангамж	Ариун цэврийн байгууламж	Сууцны нөхцөл	Эрүүл мэнд, хоол тэжээл	Боловсрол	Ажил эрхлэлт, нийгмийн хамгаалал	МХТ-ийн хүртээмж	Өмч
Хот	3.5	16.5	20.7	29.3	4.6	17.1	4.9	62.3
Хөдөө	34.0	41.7	57.5	34.3	16.3	17.0	9.7	66.6
Нийслэл	1.8	15.9	17.7	28.8	3.1	17.0	3.2	59.5
Аймгийн төв	7.3	17.9	27.7	30.5	8.2	17.3	9.0	68.7
Сумын төв	12.5	23.6	37.6	31.5	11.5	16.5	7.3	68.5
Хөдөө	57.0	61.1	78.8	37.3	21.7	17.6	12.2	64.5
<b>Нийт</b>	<b>13.5</b>	<b>24.8</b>	<b>32.8</b>	<b>31.0</b>	<b>8.5</b>	<b>17.1</b>	<b>6.5</b>	<b>63.7</b>

Монгол Улсад хамгийн их тархсан гачигдал бүхий хэмжээс нь “өмчтэй эсэх” байна. Тодруулбал, нийт хүн амын 63.7 хувь нь “үл хөдлөх хөрөнгө болон мөнгөн хадгаламжтай байх” гэсэн үзүүлэлтээр гачигдал, хомсдолд өртжээ. Түүнчлэн хэмжээсүүдийн хувьд илэрч байгаа ядуурал нь суурьшил, байршлаар (аймгийн түвшин дэх тооцоог Хавсралт 2-т оруулсан) ихээхэн зөрүүтэй байна.

Олон хэмжээст гачигдал: Хүн бүрийн хувьд нийт хэдэн төрлийн гачигдалтай байгааг хэмжих нь гачигдал аль хир олон талтайгаар илэрч байгааг харуулна. Өөрөөр хэлбэл, гачигдлын дундаж тоо нь олон хэмжээст ядуурлын эрчимжилтийг буюу ядуурал хэр ноцтой байгааг илэрхийлдэг. Энэ үзүүлэлтийг Монгол Улсын хувьд тооцсон үр дүнг Хүснэгт 6-д харуулав. Нэг хүнд ногдох нийт гачигдлын тоо хэмжээг олон хэмжээсээр гачигдалтай байгаа хүн амыг тодорхойлоход цаашид ашиглах болно.

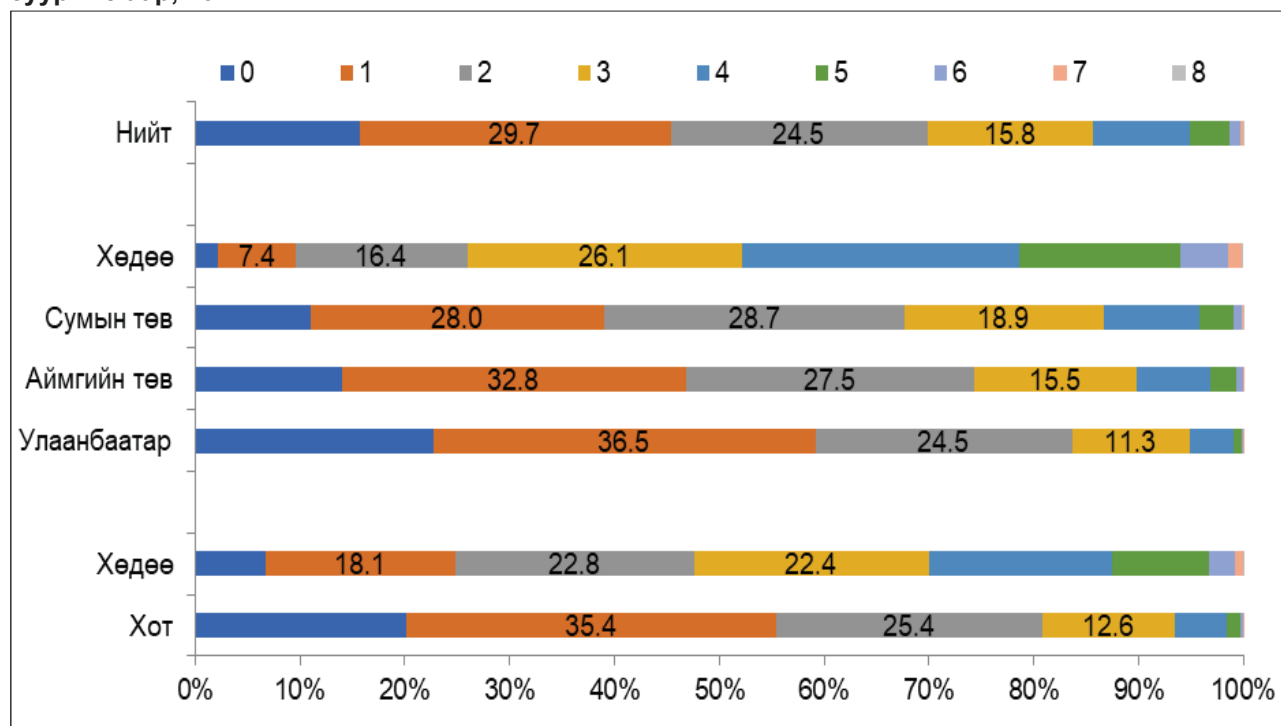
**Хүснэгт 6: Нэг хүнд ногдох гачигдлын дундаж тоо, байршлын үзүүлэлтүүдээр, Монгол Улс, 2022**

Байршлын үзүүлэлтүүд	Нийт хүн амын гачигдлын дундаж тоо	Гачигдалд өртсөн хүн амын гачигдлын дундаж тоо
Хот	1.5	1.9
Хөдөө	2.7	2.9
Улаанбаатар	1.4	1.8
Аймгийн төв	1.8	2.1
Сумын төв	2.0	2.3
Хөдөө	3.4	3.5
<b>Нийт</b>	<b>1.9</b>	<b>2.3</b>

Нийт найман хэмжээсээр авч үзэхэд, Монгол Улсын нэг иргэн дунджаар 1.9 хэмжээсийнх хувьд гачигдалд өртсөн байна. Харин гачигдалд өртөөгүй хүн амыг хасч, нэг болон түүнээс олон гачигдалд өртсөн хүн амын хувьд тооцвол, гачигдлын дундаж тоо хэмжээ нь 2.3 байна. Суурьшлаар энэ үзүүлэлт мөн ялгаатай байв.

Ядуурлын хамралт (тархалт)-ын хүрээний индексийг хэдэн төрлийн гачигдалд өртсөнөөр нь тооцож үзвэл, нийт хүн амын бараг тал хувь нь 1 болон 2 хэмжээсийн хувьд, 37.4 хувь нь 3 ба түүнээс олон хэмжээсийн хувьд гачигдалд өртжээ (Зураг 2). Олон тооны гачигдалд өртсөн хүн хоттой харьцуулахад хөдөөд илүү их (3 ба түүнээс олон хэмжээсийн хувьд гачигдалтай хүн ам хөдөөд 63.1 хувь байхад хотод 24.8 хувь) байна.

**Зураг 2: Монгол Улсын хүн амын хувийн жин, өртсөн гачигдлын тоо хэмжээгээр, хот/хөдөөгөөр, суурьшлаар, 2022**



Хамралтын хүрээний засварласан индекс/Adjusted headcount ratio: Олон хэмжээст гачигдлын хамралтын хүрээний хэмжигдэхүүн нь гачигдал хэр ноцтой, гүнзгий байгааг хэмжих боломжгүй. Тиймээс гачигдлыг тоолоход хэрэглэсэн хязгаарлалтын босго цэг бүрийг ашиглан хамралтын хүрээний засварласан индексийг Алкире-Фостерын аргачлалын дагуу тооцсон. Хамралтын хүрээний засварласан индекс (M) нь олон хэмжээст гачигдлын хамралтын хүрээ болон гачигдлын гүнзгийрлийн дундаж хэмжээ гэсэн хоёр хэмжигдэхүүнээс бүрдэнэ. Өөрөөр хэлбэл, ядуурлын энэхүү хэмжигдэхүүн нь хувь хүн бүрт тохиолдож байгаа ядуурлын илрэлийг мэдэрдэг гэсэн үг юм.

Хүснэгт 7-д ижил биш хязгаарлалтын босго цэг (poverty cut-off) дээрх гачигдлын тархалт, гачигдлын ноцтой байдал буюу гүнзгийрэлт, хамралтын хүрээний засварласан индексийг нийт хүн амын хувьд харуулав.

**Хүснэгт 7: Олон хэмжээст гачигдлын хамралтын хүрээний засварласан индекс**

Босго	Гачигдлын хамралтын хүрээ	Гачигдлын илрэл		Гачигдлын хамралтын хүрээний засварласан индекс
	Н %	А #	А %	М % = Н % * А %
k≥1	84.3	2.3	28.8	24.2
k≥2	54.6	2.9	36.3	19.8
<b>k≥3</b>	<b>30.1</b>	<b>3.7</b>	<b>46.3</b>	<b>13.9</b>
k≥4	14.3	4.5	56.3	8.1
k≥5	5.2	5.3	66.3	3.4
k≥6	1.3	6.2	77.5	1.0
k≥7	0.3	7.1	88.8	0.2
k≥8	0.03	8.0	100.0	0.03

НҮБ-аас зарладаг олон хэмжээст ядуурлын индекст хэрэглэсэн хязгаарлалтын босго цэг (нийт хэмжээсийн 33.3%) –ийг дүйцүүлэн хэрэглэвэл, Монгол Улсын олон хэмжээст ядуурлын индекс 13.9 хувь болж байна. Энэ үзүүлэлт хотод 8.1 хувь, хөдөөд 25.5 хувь гарсан<sup>12</sup>.

**4. ДҮГНЭЛТ**

Үндэсний нөхцөлд тохирсон олон талт ядуурлын хэмжүүрийг сонгохдоо ядуурлыг тодорхойлж байгаа олон улсын онол, хандлагад суурилах шаардлагатай. Одоогоор Үндсэн хэрэгцээний аргачлал буюу хандлагыг Дэлхийн Банк нь тооцооллынхоо суурь зарчмаар авч үзэж байгаа бол Чадавхийн аргачлалыг НҮБ илүү баримталж байна. Харин Жам ёсны эрхэд суурилсан ядуурлаас ангид байх эрхэд төвлөрсөн тооцооллыг НҮБ-ын Хүүхдийн Сангаас санал болгож байгаа болно.

Түүнчлэн ядуурлын олон талт байдлыг хэмжихдээ дараах хүчин зүйлсийг нэн тэргүүнд авч үзэх ёстой. Үүнд:

1. Ядуурал нь сайн сайхан байдлын наад захын стандартад хүрэх чадваргүй байдлыг илэрхийлнэ. Иймээс хэмжих үзүүлэлт нь амьжиргааны наад захын стандартын дагуу гачигдал байгаа эсэхэд төвлөрнө.
2. Ядууралд зарим чухал үйл ажиллагааны хомсдолыг тусгах ёстой. Энэ нь хүн материаллаг нөөцийн гачигдалтай байх, түүнээс бий болох чадавхийн хомсдолд орох зэргийг ядуурлын олон талт хэлбэрүүд хэмээн үзнэ гэсэн үг юм. Өөрөөр хэлбэл “Үндсэн хэрэгцээний” болон “Чадавхийн” гэсэн хандлага/аргачлалаар ядуурлын хэмжүүрийг тодорхойлох нь зүйтэй.
3. Ядуурлаас ангид байх хүний үндсэн эрхэд тулгуурлана. Энэ нь хүн уг эрхээ хангахын тулд материаллаг болон биет нөөцийг захиран зарцуулах боломжтой байхыг шаарддаг. Хүний эрх ба ядуурлын талаарх энэхүү ойлголтыг дагах нь ядуурлын хэмжүүрт аль хэмжээс, үзүүлэлтийг авч үзэхийг шийдэх сайн үндэслэлийг бий болгодог. Өөрөөр хэлбэл, бараа, үйлчилгээний хомсдолтой нягт уялдаагүй зан үйлийн асуудлуудыг ядуурлын хэмжээст оруулахгүй гэсэн санаа юм. Энэ нь мөн өмнө дурьдсан “Үндсэн хэрэгцээний” болон “Жам ёсны эрхийн” аргачлалтай шууд холбоотой байгаа болно.

<sup>12</sup> Хавсралт 3-ыг харна уу.



## АШИГЛАСАН МАТЕРИАЛ:

A.Sen (1999), Development as Freedom.

Alkire, S. (2007), Choosing dimensions: the capability approach and multidimensional poverty. Department of International Development, Chronic Poverty Research Centre, University of Oxford, UK.

Diaz-Bonilla, Carolina; Sabatino Gonzalez, Carlos Gerardo; Wu, Haoyu; Nguyen, Minh Cong (2023). Update to the Multidimensional Poverty Measure : What's New. *Global Poverty Monitoring Technical Note ; no. 30*. Washington, D.C.: World Bank Group.

UNDP (2023). Global Multidimensional Poverty Index (MPI): Unstacking global poverty: Data for high impact action. *New York*.

UNICEF (2020), Measuring monitoring poverty, *Position paper*

de Neubourg, C., J. Chai, M. de Milliano, I. Plavgo, and Z. Wei (2012). 'Step-by-Step Guidelines to the Multiple Overlapping Deprivation Analysis (MODA)', *Working Paper 2012-10*, UNICEF Office of Research, Florence

UNDP and Oxford Poverty and Human Development Initiative (OPHI), University of Oxford (2019). How to Build a National Multidimensional Poverty Index (MPI): Using the MPI to inform the SDGs

Jose Ramon Albert, Ph.D (2019). Multidimensional Poverty Estimation in Mongolia. *Consultancy report*

Streeten et al (1981), First things first, *World Bank publication*

World Bank, (2018). Poverty and Shared Prosperity 2018: Piecing Together the Poverty Puzzle

НҮБХС (2021), Хүүхдийн олон хэмжээст давхацсан гачигдлын шинжилгээ, *Зөвлөх үйлчилгээний тайлан*



**Хавсралт 2: Гачигдлын хамралтын хүрээний индекс (%), хэмжээсээр болон аймгаар, Монгол Улс, 2022**

	Усан хангамж	Ариун цэврийн байгууламж	Сууцны нөхцөл	Эрүүл мэнд, хоол тэжээл	Боловсрол	Ажил эрхлэлт, нийгмийн хамгаалал	МХТ-ийн хүртээмж	Өмч
Улаанбаатар	1.8	15.9	17.7	28.8	3.1	17.0	3.2	59.5
Дорнод	8.8	19.2	43.6	23.3	10.3	18.1	6.3	60.3
Сүхбаатар	16.4	39.0	48.4	25.7	18.6	9.3	9.7	65.3
Хэнтий	21.0	37.5	48.7	52.1	11.9	11.0	5.9	72.1
Төв	11.0	27.5	56.5	25.8	10.2	16.2	9.4	66.6
Говьсүмбэр	5.6	17.0	34.5	13.0	7.5	8.0	11.6	73.8
Сэлэнгэ	16.0	20.3	31.3	46.5	4.8	20.7	23.4	88.2
Дорноговь	19.9	31.5	45.9	26.5	9.8	10.4	9.7	80.2
Дархан-Уул	19.3	5.9	19.7	16.3	5.9	20.2	24.2	67.8
Өмнөговь	11.2	22.8	48.2	13.9	9.8	7.3	5.2	55.5
Дундговь	16.7	43.9	49.8	44.8	17.0	8.9	9.4	70.2
Орхон	6.3	10.2	19.3	29.9	4.8	12.6	5.8	65.3
Өвөрхангай	38.7	47.5	44.6	55.6	21.7	19.0	6.2	69.2
Булган	25.3	15.6	51.6	40.3	12.4	23.3	6.7	63.7
Баянхонгор	24.1	50.7	55.2	42.2	13.5	19.9	6.6	57.2
Архангай	32.5	38.7	43.7	20.7	16.9	13.4	6.4	63.5
Хөвсгөл	41.7	30.1	51.3	30.2	14.6	14.0	6.0	75.3
Завхан	35.9	53.7	54.9	19.3	17.3	23.4	5.6	49.4
Говь-Алтай	39.2	65.9	56.4	37.8	13.7	10.3	14.1	73.6
Баян-Өлгий	26.5	22.4	57.9	39.0	19.1	36.5	12.9	67.3
Ховд	25.2	49.4	55.4	34.7	16.7	15.6	6.8	67.9
Увс	34.4	49.0	54.8	32.7	17.7	19.2	5.9	61.7
Нийт	<b>13.5</b>	<b>24.8</b>	<b>32.8</b>	<b>31.0</b>	<b>8.5</b>	<b>17.1</b>	<b>6.5</b>	<b>63.7</b>

**Хавсралт 3а: Хотын олон хэмжээст гачигдлын тархалт, эрчимжилт, хамралтын хүрээний засварласан индекс, гачигдлын тоогоор, Монгол Улс, 2022**

Босго	Гачигдлын хамралтын хүрээ	Гачигдлын илрэл		Гачигдлын хамралтын хүрээний засварласан индекс
	Н %	А #	А %	М%=Н% * А%
k≥1	79.9	1.9	23.8	19.0
k≥2	44.5	2.6	32.5	14.5
k≥3	19.2	3.4	42.5	8.1
k≥4	6.6	4.3	53.8	3.5
k≥5	1.6	5.2	65.0	1.0
k≥6	0.3	6.1	76.3	0.2
k≥7	0.0	7.0	87.5	0.0
k≥8	0.0	8.0	100.0	0.0

**Хавсралт 3б: Хөдөөгийн олон хэмжээст гачигдлын тархалт, эрчимжилт, хамралтын хүрээний засварласан индекс, гачигдлын тоогоор, Монгол Улс, 2022**

Босго	Гачигдлын хамралтын хүрээ	Гачигдлын илрэл		Гачигдлын хамралтын хүрээний засварласан индекс
	Н %	А #	А %	М%=Н% * А%
k≥1	93.2	2.9	36.3	33.8
k≥2	75.2	3.3	41.3	31.0
k≥3	52.4	3.9	48.8	25.5
k≥4	30.0	4.6	57.5	17.3
k≥5	12.5	5.3	66.3	8.3
k≥6	3.4	6.3	78.8	2.7
k≥7	0.8	7.1	88.8	0.7
k≥8	0.09	8.00	100.0	0.09