

## МОНГОЛ УЛСЫН ХҮН АМЫН ДОТООД ШИЛЖИХ ХӨДӨЛГӨӨНД НӨЛӨӨЛӨГЧ ХҮЧИН ЗҮЙЛСИЙН ГАЗАРЗҮЙН СУДАЛГАА

**Цэдэв-Ишийн Отгонхүү**<sup>1</sup>, магистр, ШУА, Газарзүй, геоэкологийн хүрээлэн, Нийгэм, эдийн засгийн газарзүйн салбарын эрдэм шинжилгээний дэд ажилтан

**Мягмарсүрэнгийн Алтанбагана**, доктор, ШУА, Газарзүй, геоэкологийн хүрээлэн, Нийгэм, эдийн засгийн газарзүйн салбарын дарга

### Хураангуй

Монгол Улс зах зээлийн эдийн засагт шилжсэнээс хойш хөдөө, орон нутаг дахь ажлын байрны хомсдол, байгалийн гамшигт үзэгдэл зэргээс болж амьжиргаа доройтсон иргэдийн хөдөөнөөс хот суурин руу чиглэсэн “их нүүдэл” тасралтгүй үргэлжилсээр байна. Сүүлийн 30 жилийн дүнгээр аймаг, орон нутгаас Улаанбаатар хот руу чиглэсэн хүн амын цэвэр шилжилт 530.4 мянган хүн болсон бөгөөд 1990-2021 онуудын нийт шилжин ирэгчид 2021 оны Улаанбаатар хотын нийт хүн амын 47.3 хувьтай тэнцэж байна. Энэхүү судалгаагаар сүүлийн 30 жилийн Монгол орны хүн амын дотоод шилжих хөдөлгөөний үндсэн үзүүлэлтийг аймаг, сумдын түвшинд шинжилж, хүн амын нутагшил, суурьшилд гарсан өөрчлөлтийг тодорхойлж, нөлөөлсөн татах, түлхэх хүчин зүйлсийг суурьшлын хэлбэрүүдээр судлахаар зорьсон. Судалгаанд ҮСХ-ны Хүн ам, орон сууцны тооллого болон бусад хоёрдогч мэдээллүүдийг ашиглан 1990-2020 оны хувьд сумдын түвшинд шинжилгээ хийсэн. Сүүлийн 30 жилийн хугацаанд Монгол Улсын хүн амын тоо 1203.2 мянган хүнээр буюу 58.7 хувиар өссөн ба хүн амын тооны өөрчлөлтийг аймгуудаар авч үзвэл 4 аймаг, 21 суманд хүн амын механик цэвэр өсөлт эерэг байна. Түүнчлэн өмнө хийгдсэн судалгаануудад дурьдагдсан хүн амын шилжих хөдөлгөөний 80 орчим шалтгааныг багцлан 3 бүлгийн 15 багц татах, түлхэх хүчин зүйлс болгон тодорхойлж, байгалийн гамшигт үзэгдэл, ерөнхий боловсролын үйлчилгээ, зам, тээврийн хүчин зүйлсийн жишээгээр дүн шинжилгээ хийлээ.

**Түлхүүр үгс:** дотоод шилжих хөдөлгөөн; хөдөөгөөс хот руу шилжих хөдөлгөөн; татах, түлхэх хүчин зүйлс; байгалийн гамшигт үзэгдэл.

### GEOGRAPHICAL STUDY OF FACTORS AFFECTING INTERNAL MIGRATION IN MONGOLIA

#### Abstract

Since Mongolia transitioned to a market economy, there has been a continuous “great migration” of people from rural and local areas, driven by deteriorating livelihoods due to job scarcity and natural disasters. Over the last 30 years, the net migration of the population from the provinces and localities to the city of Ulaanbaatar has totaled to 530.4 thousand people, equivalent to 47.3 percent of the capital’s total population in 2021. This study analyzes the key indicators of the internal population migration in Mongolia over the past three decades at the provincial and soum levels, identifying changes in population localization and settlement patterns and examining the pull and push factors influencing migration by settlement type. Data from the NSO Population and Housing Census and other secondary sources were used to analyze migration trends at the soum level from 1990 to 2020. Mongolia’s population has increased by 1203.2 thousand people or 58.7 percent over the past 30 years, with population’s net mechanical growth positive in four provinces and 21 soums. In addition, approximately 80 causes of population migration identified in previous studies were grouped into 15 pull and push factors in three groups and analyzed, focusing on examples of natural disasters, general education services, roads, and transportation factors.

**Key words:** internal migration; rural-to-urban migration; pull-push factors of migration; natural disasters.

## 1. ОРШИЛ

Монгол Улс 1990-ээд оноос зах зээлийн эдийн засагт шилжсэнээс хойш хөдөө, орон нутагт бий болсон ажлын байрны хомсдол болон ган, зуд зэрэг байгалийн гамшигт үзэгдлээс болж, амьжиргааны малаа алдаж амьдрах аргагүй болсон малчдын хөдөөнөөс хот суурин газар руу чиглэсэн “их нүүдэл” тасралтгүй үргэлжилсээр байна (Д.Базаргүр, 2007). Эдгээр шилжигчид

<sup>1</sup> Холбоо барих зохиогч. Хаяг: otgonkhuuts@mas.ac.mn

Монгол Улсын төв хэсэгт буюу томоохон хот суурин, тэдгээрийн дагуул бүс нутгуудаар суурьшиж, хүн амын байршил, нутагшилтад өөрчлөлт оруулж, хотын бүс нутгийн ачааллыг ихэсгэх, хүн амын хэт төвлөрөл, орчны бохирдол, үйлдвэрлэл-нутаг дэвсгэрийн зохисгүй харьцаа, бүс нутгийн эдийн засгийн хөгжлийн ялгаатай байдал зэрэг нийгэм, эдийн засгийн олон хүчин зүйлст бодитойгоор нөлөөлөх боллоо (С.Энх-Амгалан, 2019). Тухайлбал, 2020 оны байдлаар хотын хүн амын тоо 2212.9 мянгад хүрч, хотжилтын түвшин 68.0 хувь байгаа нь 1990 онтой харьцуулахад хотын хүн амын тоо 88.2 хувиар, хотжилтын түвшин 13.5 пунктээр тус тус өссөнийг харуулж байна (ҮСХ, 2021). ҮСХ-оос 2015 онд гаргасан Монгол Улсын хүн амын 2045 он хүртэлх хэтийн тооцооноос харахад 2045 гэхэд Монгол Улсын нийт хүн амын тоо 5010.4 мянга болох ба Улаанбаатар хотод нийт хүн амын 57.2 хувь нь суурьших төлөвтэй байна (М.Алтанбагана нар, 2021).

Хүн амын шилжих хөдөлгөөн нь улс орны нийгэм, эдийн засаг, хүн амын өсөлт, соёл, боловсрол болон эрүүл мэндийн үйлчилгээний чанар, хүртээмж, иргэдийн амьжиргааны түвшин, нийгмийн халамж, хамгаалал, хот төлөвлөлт зэрэг бүхий л асуудалд эерэг, сөрөг үр дагавруудыг үзүүлж байдаг хүн амын газарзүйн хамгийн чухал судлагдахууны нэг байдаг (В.Батцэнгэл, 2021). Монгол Улсын төрөөс иргэдийнхээ чөлөөтэй шилжих суурьших эрхийг хүндэтгэж, ажиллаж амьдрах газраа сонгох нөхцлийг бүрдүүлсэн байдаг ба хот, хөдөөгийн хөгжлийн ялгаатай байдлыг аажмаар арилган хүн амын байршил тархалтыг жигдрүүлэх зорилгоор нийгэм, эдийн засгийн бодлого, хөтөлбөр боловсруулан хэрэгжүүлж байгаа хэдий ч дэд бүтэц, мэдээлэл, харилцаа холбооны хөгжил, ажиллаж амьдрах таатай орчинд татагдан, чанартай боловсрол эзэмших, эрүүл мэндээ хамгаалуулах илүү боломжтой газар хайн төв суурин газар руу тэмүүлэх шилжих хөдөлгөөний урсгал буурахгүй хэвээр байна (ХАССТ, 2018). Сүүлийн 30 жилийн нийт дүнгээр аймаг, орон нутгаас Улаанбаатар хотод нийтдээ 728.3 мян. хүн шилжин ирж, 197.9 мян.хүн шилжин явж, цэвэр шилжилт 530.4 мян.хүн болж байгаа бөгөөд 1990-2021 онуудын нийт шилжин ирэгчид 2021 оны Улаанбаатар хотын нийт хүн амын 47.3 хувьтай тэнцэж байна (Ц.Отгонхүү нар, 2022).

Улаанбаатар хотын хүн амын төвлөрлийн үндсэн шалтгаан нь хүн амын шилжих хөдөлгөөн бөгөөд Монгол Улсын Засгийн газраас Улаанбаатар хотын төвлөрлийг сааруулах, хүн амын шилжих хөдөлгөөнийг зохицуулах, буцах шилжих хөдөлгөөнийг эрчимжүүлэх, аймаг, орон нутгийн хүн амын өсөлтийг нэмэгдүүлэх зорилгоор “Алсын хараа 2050” урт хугацааны хөгжлийн бодлогын хүрээнд “Шинэ сэргэлтийн бодлого”, “Хот, хөдөөгийн сэргэлт” зэрэг бодлогуудыг боловсруулан хэрэгжүүлж байгаа энэ үед хүн амын дотоод шилжих хөдөлгөөн, түүний үр дүнд хүн амын нутагшилт, суурьшилд гарсан өөрчлөлтүүд, түүнд нөлөөлж буй татах, түлхэх хүчин зүйлсийг шинжлэх ухааны үндэслэлтэй, бүхий л нутаг дэвсгэрийг хамруулан судлах нь чухал юм.

Иймд, энэхүү судалгаагаар сүүлийн 30 жилийн Монгол Улсын хүн амын дотоод шилжих хөдөлгөөнийг аймаг, сумдын түвшинд шинжилж, түүний үр дүнд хүн амын нутагшилт, суурьшилд гарсан өөрчлөлтүүдийг тодорхойлох, шилжих хөдөлгөөнд нөлөөлсөн татах, түлхэх хүчин зүйлсийг суурьшлын хэлбэрүүдээр задлан судлахаар зорьсон. Хөдөөгөөс хот руу чиглэсэн хүн амын шилжих хөдөлгөөний түлхэх, татах хүчин зүйлсээс жишээ болгон 1) байгалийн гамшигт үзэгдэл болох ган, зуд, 2) ерөнхий боловсролын үйлчилгээ, 3) зам тээврийн нөхцөл гэсэн үзүүлэлтүүдийг сонгож, эдгээр нь Монгол Улсын 330 сумдын хүн амын шилжих хөдөлгөөнд ямар нөлөө үзүүлснийг судалсан.

Шилжих хөдөлгөөний асуудлыг сум гэсэн засаг захиргааны анхдагч нэгжийн түвшинд, бүх сумдыг хамруулсан байдлаар судалсан судалгаанууд Монгол Улсад дутагдалтай байгаа тул энэхүү ажил нь практик ач холбогдолтой хэмээн үзэж байна.

## 2. СУДЛАГДСАН БАЙДАЛ

Хүн амын шилжих хөдөлгөөнийг судлахдаа нэг газраас нөгөөд шилжин суурьших хүн амын хөдөлгөөний тоо хэмжээнээс гадна тэрхүү хөдөлгөөний шалтгаан, нийгмийн амьдралд үзүүлж буй нөлөөг хамт авч үзэх шаардлагатай байдаг. Энэ утгаараа шилжих хөдөлгөөн нь эдийн засаг, социологи, төрийн захиргаа, эрхзүй, хүн ам зүй, нийгмийн газарзүй зэрэг нийгмийн олон шинжлэх ухаанд хамаарал бүхий салбар дундын судлагдахуун юм (Б.Нарантулга, 2018). Иймд Монгол Улсын хүн амын шилжих хөдөлгөөний асуудлыг нийгэм, эдийн засгийн газарзүйчид, хүн ам зүйчид, эдийн засагчид, социологчид, философичид, статистикчид зэрэг олон мэргэжлийнхэн тал бүрээс нь судалдаг.

Өнөөгийн байдлаар Монгол Улсын хүн амын дотоод шилжих хөдөлгөөнийг 2000, 2010, 2020 онуудын ҮСХ-ны Хүн ам, орон сууцны тооллогоос гадна түүвэр судалгааны аргаар судалсан цөөнгүй судалгаа байгаа ч бараг бүгдээрээ улс, бүс, аймгийн түвшинд шилжих хөдөлгөөний нөхцөл байдлыг шинжилж дүгнэсэн ба засаг захиргааны анхдагч нэгж болох сумдын түвшинд дэлгэрэнгүй судалсан ажил ховор байна. Тухайлбал, ОУШХБ-ын дэмжлэгтэйгээр МУИС-ийн Хүн амын сургалт, судалгааны төв (ХАССТ)-ийн судлаачид 2021 онд хүн амын шилжих хөдөлгөөнийг хөдөлмөр эрхлэлттэй холбон нарийвчлан судалжээ (ОУШХБ, ХАССТ 2021). Энэхүү судалгаанд тоон болон чанарын арга хослуулан мэдээлэл цуглуулж, шилжин суурьшигчдын хөдөлмөрийн зах зээл дэх оролцоо, ажлын байрны орчин нөхцөл, цалин, хөдөлмөрийн гэрээний нөхцөл, цаашдын төлөвлөгөө, хүсэл эрмэлзэл зэргийг шилжигч бус болон бүртгэлтэй, бүртгэлгүй шилжигчдийн хувьд харьцуулан судалж дүгнэлт, зөвлөмж боловсруулсан нь Монгол Улсын хүн амын дотоод шилжих хөдөлгөөнтэй холбоотой асуудлуудын нэгийг гүнзгийрүүлэн судалсан сэдэвчилсэн судалгаануудын нэг болжээ. Гэхдээ зөвхөн 2014-2020 онд Улаанбаатар хотод шилжин ирэгчдийг судалгаанд хамруулсан, мөн аймаг, сум, хөдөө гэх мэт суурьшлын хэлбэрүүдийг дэлгэрүүлэн судлаагүй тул шилжих хөдөлгөөн ба хөдөлмөр эрхлэлтийн асуудлаарх орон зай, цаг хугацаа, нутаг дэвсгэрийн ялгаатай байдлыг илрүүлэхэд учир дутагдалтай байгаа юм.

## 3. АРГА ЗҮЙ

Энэхүү судалгаанд Монгол Улсын хүн амын шилжих хөдөлгөөн, байршлын үзүүлэлтүүдийг 1990-2020 оны хувьд сумдын түвшинд шинжилсэн. Мэдээллийн эх сурвалж нь Үндэсний статистикийн хорооноос 10 жил тутамд зохион байгуулдаг Хүн ам, орон сууцны тооллого болон суурин хүн амын жилийн эцсийн мэдээ, шилжин суурьшсан хүн амын тайлангууд юм.

Хүн ам зүйн үзэгдлүүдийн газарзүйн ялгааг тодорхойлохдоо засаг захиргааны анхан шатны нэгж (сум)-ийн түвшинд үзүүлэлтүүдийг тооцох шаардлагатай байдаг (Ж.Оюунгэрэл, 2004) тул Монгол Улсын 330 сумын хувьд хүн амын шилжих хөдөлгөөний үзүүлэлтүүдийг тооцсон. Ингэхдээ, сумдын түвшинд шилжих хөдөлгөөний статистик тоо мэдээлэл дутагдалтай байгааг харгалзан хүн амын өсөлтийн мэдээллээр шилжих хөдөлгөөнийг ерөнхийлөн тооцдог “шууд бус тооцооны аргууд” ашигласан. Эдгээр нь: 1) орон нутгийн хүн амын жилийн дундаж өсөлтийн хувийг Монгол Улсын хүн амын дундаж өсөлтийн хувьтай жиших замаар шилжих хөдөлгөөний талаар ерөнхийлөн дүгнэх, 2) хүн амын өсөлтийн түвшинд суурилан цэвэр шилжилт<sup>2</sup>-ийг тооцох аргууд болно.

Эхний аргын хувьд сум болон улсын хэмжээнд хүн амын жилийн дундаж өсөлтийн хувь (ЖДӨХ)-ийг тооцох шаардлагатай. Тодорхой хугацааны туршид хүн амын тоонд гарсан эерэг өөрчлөлтийг *хүн амын өсөлт*, сөрөг өөрчлөлтийг *хүн амын бууралт* гэх ба бүрэлдэхүүнээр нь задалж харвал, хүн амын тоо өөрчлөгдөх нь нэг талаас хүн амын төрөлт, нас баралт буюу байгалийн өсөлтөөс, нөгөө талаас хүн амын шилжих хөдөлгөөн буюу механик өсөлтөөс шалтгаалдаг (ҮСХ, 2013). Энэ өгүүлэлд, хүн амын ЖДӨХ-ийг [1] томъёогоор харуулсан арифметик өсөлтийн загвараар тооцсон.

<sup>2</sup> Шилжин ирэлтийн тооноос шилжин явалтын тоог хассан дүн.

$$\text{ЖДӨХ} = \frac{\text{ХА}(\tau) - \text{ХА}(c)}{n \cdot \text{ХА}(c)} * 100 \quad [1]$$

Энд,

$\text{ХА}(\tau)$  – Тайлант оны хүн амын тоо;

$\text{ХА}(c)$  – Суурь оны хүн амын тоо

$n$  – суурь болон тайлант оны хоорондох хугацааны интервал.

[1] томьёонд үндэслэн тооцсон тухайн орон нутгийн хүн амын жилийн дундаж өсөлтийн хувийг Монгол Улсын хүн амын дундаж өсөлтийн хувьтай харьцуулах замаар сум бүрийн хувьд дараах ангилал бүхий хариулттай шилжих хөдөлгөөний “шууд бус хэмжүүр буюу хувьсагч” үүсгэн, шинжилгээнд ашигласан. Үүнд:

1. Хүн амын тоо буурсан ( $\text{Хүн амын ЖДӨХ} < 0$  бол) сум
2. Хүн амын өсөлтөд байгалийн өсөлт давамгайлсан ( $\text{Хүн амын ЖДӨХ} < \text{Улсын хүн амын ЖДӨХ}$  бол) сум
3. Хүн амын өсөлтөд механик өсөлт давамгайлсан ( $\text{Хүн амын ЖДӨХ} > \text{Улсын хүн амын ЖДӨХ}$  бол) сум.

Дараагийн аргын хувьд, хүн амын дотоод шилжих хөдөлгөөний тоо мэдээлэл дутагдалтай үед i) Хүн ам зүйн тэнцлийн томьёо ашиглах; ii) Хүн амын өсөлтийн түвшинд суурилах гэсэн шууд бус тооцооны аргуудаар цэвэр шилжих хөдөлгөөний хэмжээг тооцох боломжтой байдаг ч энэхүү өгүүлэлд тоо мэдээллийн хязгаарлагдмал байдлаас хамааран *хүн амын өсөлтийн түвшинд суурилах аргаар* сумдын түвшинд хүн амын дотоод цэвэр шилжилтийг тооцсон. Уг аргын зарчим нь цэвэр шилжилтийг тооцохдоо улсын хэмжээний болон тухайн орон нутгийн хүн амын өсөлтийн түвшинд суурилдаг (Б.Нарантулга, 2018) ба тооцооллын аргыг [2] томьёогоор харуулав:

$$\text{ЦШ}(\tau, c)_a = \left( \frac{\text{ХА}(\tau)_a - \text{ХА}(c)_a}{\text{ХА}(c)_a} - \frac{\text{ХА}(\tau) - \text{ХА}(c)}{\text{ХА}(c)} \right) \cdot \text{ХА}(c)_a \quad [2]$$

Энд,

$\text{ЦШ}(\tau, c)_a$ : суурь оноос тайлант он хоорондох  $a$  орон нутгийн цэвэр шилжилт,

$\text{ХА}(\tau)_a$ : тайлант оны  $a$  орон нутгийн хүн амын тоо,

$\text{ХА}(c)_a$ : суурь оны  $a$  орон нутгийн хүн амын тоо,

$\text{ХА}(\tau)$ : тайлант оны улсын нийт хүн амын тоо,

$\text{ХА}(c)$ : суурь оны улсын нийт хүн амын тоо.

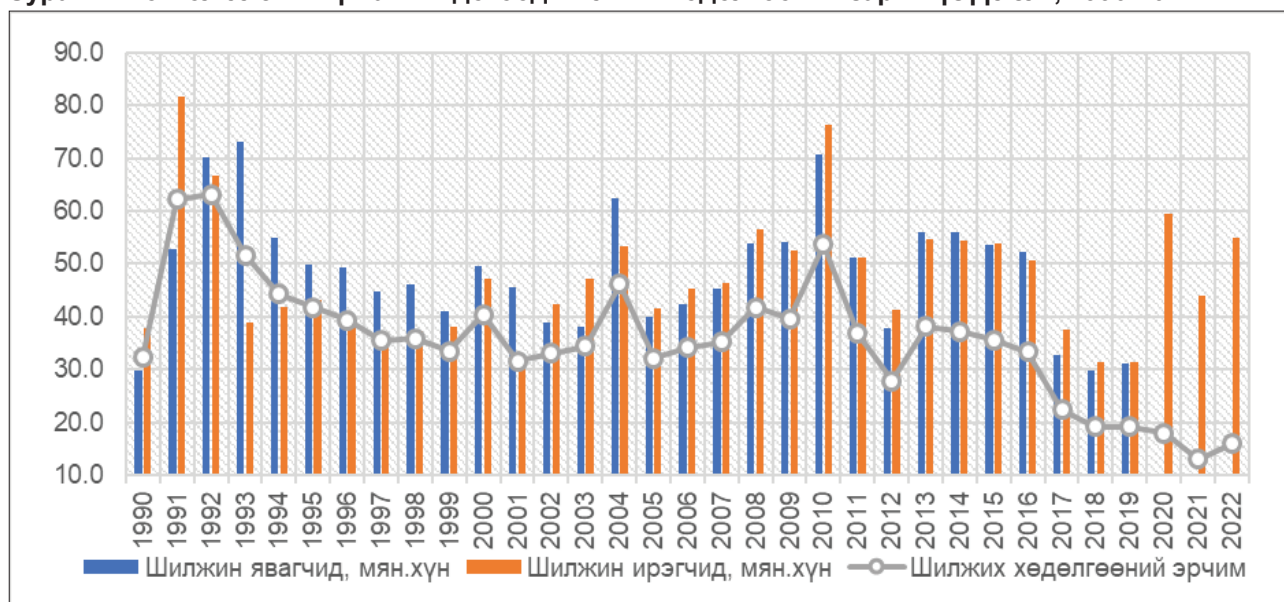
Хүн амын шилжих хөдөлгөөнд үзүүлсэн байгалийн гамшигт үзэгдлийн нөлөөг судлахдаа Монгол Улсад 2000-2002 болон 2009-2010 онуудад тохиолдсон ган, зудын тохиолдлуудаар шинжилгээ хийсэн. Судалгаанд бид ган, зудын хэмжээг “малын хорогдлын түвшин” гэсэн хувьсагчаар төлөөлүүлсэн. Ган, зудад өртсөн сумдын хувьд малын хорогдлын хувийг тооцон, тус хувиар сумдыг: малын хорогдол багатай (20 хувь хүртэл), хорогдол дунд зэрэг (20-39 хувь), хорогдол өндөр (40-59 хувь), хорогдол нэн өндөр (60-аас дээш хувь) сум гэж ангилсан. Улмаар, ган, зудын өмнөх үе (2000 ба 2009 он) ба дараах үе (2004 ба 2013 он)-ийн сумдын хүн ам, өрхийн тооны мэдээллүүдийг харьцуулах замаар “байгалийн гамшгаас үүдэлтэй цэвэр шилжих хөдөлгөөний хэмжээ”-г үнэлэх, мөн байгалийн гамшгийн хэмжээ (ган, зудын үеийн малын хорогдлын түвшингээр хэмжсэн) ба шилжих хөдөлгөөний хэмжээ хоорондын зүй тогтлыг илрүүлэх зэрэг шинжилгээнүүд хийсэн.

## 4. СУДАЛГААНЫ ҮР ДҮН

### 4.1. Монгол Улсын хүн амын дотоод шилжих хөдөлгөөн

Монгол Улсын шинэ үндсэн хуулинд зааснаар иргэд амьдрах газраа чөлөөтэй сонгох эрхтэй болсноор өмнөх нийгмийн үед иргэдийн шилжих хөдөлгөөнийг захиргааны журмаар тогтоон барьж байсан нь өөрчлөгдөж, хүн амын шилжих үйл явц 1990-ээд оноос хойш идэвхижсэн байна (Зураг 1). Хөдөөд нэгдэл, сангийн аж ахуйн өмч хувьчлал 1991-1992 онд явагдаж, түүнээс хувь хүртэх сонирхолтой “шинэ цагийн малчид” хотоос хөдөө шилжин суурьшиж байсан нь шилжин явалт давамгайлахад хүргэсэн. Гэвч энэ нь түр зуурын “хуурамч” шилжилт байсан бөгөөд 1992 оноос хойш ихэнх нутагт шилжин явалт давамгайлж, 1999 оноос шилжин ирэлт, явалт тэнцвэржих хандлагатай болсон (Ж.Оюунгэрэл, 2004). Монгол Улсын дүнгээр нийт шилжих хөдөлгөөнд оролцогчдын тоог сүүлийн 30 жилийн хугацаанд авч үзэхэд жилд дунджаар 95.3 мянган хүн шилжих хөдөлгөөнд оролцсон боловч 2000, 2004, 2010 зэрэг онуудад эрчимжсэн нь олон аймгийг хамарсан ган, зуд тохиолдсоны дараах онууд байжээ.

**Зураг 1: Монгол Улсын хүн амын дотоод шилжих хөдөлгөөний зарим үзүүлэлт, 1990-2022**



Эх үүсвэр: ҮСХ, Статистик мэдээллийн нэгдсэн сан, [www.1212.mn](http://www.1212.mn)

Шилжин ирэгчдийн тоо болон явагчдын тоог сүүлийн 30 жилийн дүнгээр аймгуудаар харахад ихээхэн ялгаатай байна. Хүн амын цэвэр шилжилтийг авч үзвэл зөвхөн Улаанбаатар хот (454.5 мянган хүн), Орхон (13.8 мянган хүн), Говьсүмбэр (0.6 мянган хүн) аймагт эерэг утгатай, Увс (-58.3 мянга), Баян-Өлгий (-50.9 мянга), Төв (-47.1 мянга) зэрэг 19 аймагт сөрөг утгатай буюу шилжин явалт давамгайлжээ.

Дээрх үзүүлэлтээр сумдын түвшинд шинжилгээ хийж үзвэл (Хүснэгт 1), нийт сумдын 6.4 хувь (21 сум)-д шилжин ирэлт нь явалтаасаа давамгайлсан ба Дорноговь аймгийн Сайншанд (23.4 мянган хүн), Дорнод аймгийн Хэрлэн (23.2 мянган хүн), Дархан-Уул аймгийн Дархан (22.0 мянган хүн) шилжин ирэлтээрээ хамгийн өндөр үзүүлэлттэй байв. Харин нийт сумдын 93.6 хувь буюу 309 суманд шилжин явалт давамгайлсан ба үүнээс 233 суманд хүн амын цэвэр шилжилт 1000-аас дээш сөрөг утгатай байна. Хүн амын цэвэр шилжилт эерэг утгатай 21 сум байх бөгөөд цэвэр шилжилт хамгийн өндөр нь Дорноговь аймгийн Замын-Үүд (17.0 мянган хүн), Орхон аймгийн Баян-Өндөр (13.6 мянган хүн), Хөвсгөл аймгийн Мөрөн (6.0 мянган хүн) зэрэг сумд байна.

**Хүснэгт 1: Монгол Улсын сумдын тоо, хүн амын цэвэр шилжилтийн байдлаар, 1990-2020**

Хүн амын цэвэр шилжилт	1990-2000	2000-2010	2010-2020	1990-2020
Шилжин ирэлт давамгайлсан	134	18	58	21
Шилжин явалт давамгайлсан	196	312	272	309
Үүнээс:				
Цэвэр шилжилт (-1000) хүртэл	154	184	249	76
Цэвэр шилжилт (-1000)-аас их	42	128	23	233
<b>НИЙТ</b>	<b>330</b>	<b>330</b>	<b>330</b>	<b>330</b>

Эх сурвалж: Судлаачдын тооцоогоор

**4.2. Дотоод шилжих хөдөлгөөний нөлөөгөөр Монгол Улсын хүн амын нутагшилт, суурьшилд гарсан өөрчлөлтүүд**

Монгол Улс нь хүн амын нутагшилт, суурьшлын хувьд хотын (нийслэл, аймгийн төв, тосгон) болон хөдөөгийн (сумын төв, хөдөө) хүн амаас бүрддэг (Х.Цэдэнсодном, 2003). Хүснэгт 2-т харуулснаар, 2020 оны дүнгээр нийт хүн амын 69 хувь нь хотод (Улаанбаатарт 47.5 хувь, 21 аймгийн төвд 21.5 хувь), 31 хувь нь хөдөөд (сумын төвүүдэд 11.5 хувь, хөдөөд 19.5 хувь) амьдран сууж байна (М.Алтанбагана нар, 2022). Сүүлийн 25 жилд Монгол Улсад оршин суугаа хүн амын тоо 1018.9 мянгаар буюу 45.6 хувиар, жилд дунджаар 1.8 хувиар өссөн байхад хотын хүн амын тоо 1063 мянгаар буюу 92.4 хувиар, жилд дунджаар 3.7 хувиар өсч, хөдөөгийн хүн амын тоо 44.1 мянгаар буюу 4.1 хувиар, жилд дунджаар 0.2 хувиар буурчээ. Хүн ам хамгийн ихээр өссөн нь Улаанбаатар хот байгаа ба сүүлийн 25 жилд 887 мянган хүнээр буюу 144.9 хувиар, жилд дунджаар 5.8 хувиар өссөн байна.

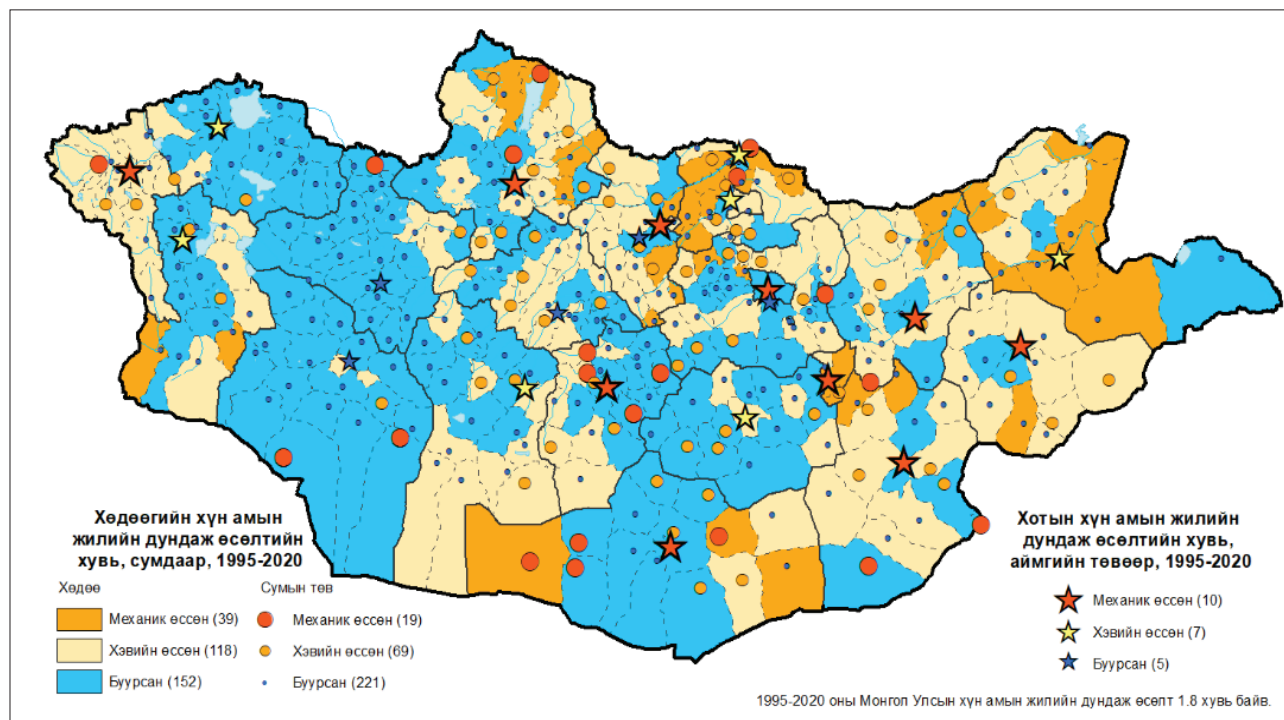
**Хүснэгт 2: Монгол Улсын хүн амын тоо, өөрчлөлт, хот, хөдөөгөөр, 1995-2020**

Байршил	Хүн амын тоо		Өөрчлөлт, хувиар	Өөрчлөлт, мян.хүн	ЖДӨХ
	1995	2020			
Хот	1150.0	2213.0	92.4	1063.0	3.7
Үүнээс: Улаанбаатар	612.1	1499.1	144.9	887.0	5.8
Хөдөө	1084.4	1040.3	-4.1	-44.1	-0.2
<b>Нийт</b>	<b>2234.4</b>	<b>3253.3</b>	<b>45.6</b>	<b>1018.9</b>	<b>1.8</b>

Эх сурвалж: Судлаачдын тооцоогоор

Монгол Улсын хүн амын тооны 1995-2020 оны өөрчлөлт аймгийн төвүүдээр харилцан адилгүй байна (Зураг 2). Хүн амын жилийн дундаж өсөлтийн хувиар авч үзвэл Өмнөговь аймгийн төв Даланзадгад (4.7 хувь), Орхон аймгийн төв Эрдэнэт (3.3 хувь), Баян-Өлгий аймгийн төв Өлгий (3.2 хувь)-д тус тус хүн ам хамгийн ихээр өссөн байхад Завхан аймгийн төв Улиастай (1.2 хувь), Говь-Алтай аймгийн төв Алтай (0.3 хувь), Архангай аймгийн төв Цэцэрлэг (0.3 хувь)-т хамгийн ихээр хүн амын тоо буурсан байна. Хүн амын жилийн дундаж өсөлтийн хувь улсын дунджаас өндөр байгаа 9 аймгийн төв нь хүн амын шилжин ирэлтийн нөлөөгөөр өссөн байна. Харин энэхүү үзүүлэлтийг сумын төвүүдээр авч үзвэл Дорноговь аймгийн Замын-Үүд (28.7 хувь), Өмнөговь аймгийн Цогтцэций (22.5 хувь), Хөвсгөл аймгийн Ханх (5.3 хувь) сумуудад хамгийн ихээр өссөн байхад Төв аймгийн Цээл (3.3 хувь), Хөвсгөл аймгийн Эрдэнэбулган (3 хувь), Завхан аймгийн Цэцэн-Уул (2.9 хувь) сумуудад хамгийн ихээр буурсан байна. Хүн амын жилийн дундаж өсөлтийн хувь улсын дунджаас өндөр 19 сумын төв байна.

Зураг 2: Монгол Улсын хүн амын тооны өөрчлөлт, сумаар, 1995-2020



Эх сурвалж: Судлаачдын тооцоогоор

#### 4.3. Монгол Улсын хүн амын дотоод шилжих хөдөлгөөний татах, түлхэх хүчин зүйлсийн газарзүйн судалгаа

Хүний хөгжлийн үндсэн үзэл санаа нь хүмүүсийн эдийн засгийн, нийгмийн, улс төрийн болон соёлын гэх мэт сонголтуудыг өргөжүүлэх үйл явц, нөгөө талаас сонголт хийх өргөн боломжоор хангах явдал юм. Сонголт, боломжууд нь Монгол Улсын иргэн орон зайн хувьд Улаанбаатар, аймгийн төв, сумын төв, хөдөө хаана суурьшиж буйгаас үл хамааран олгогдох ёстой ч үндсэндээ Улаанбаатар хотод бусад аймаг, сумдаас илүү байна. Тухайлбал, эрүүл, аюулгүй орчинд амьдрах, хөдлөх, үл хөдлөх хөрөнгө шударгаар олж авах, эзэмших, өмчлөх, өв залгамжлуулах, ажил, мэргэжлээ чөлөөтэй сонгох, хөдөлмөрийн аятай нөхцлөөр хангуулах, эрүүл мэндээ хамгаалуулах, эмнэлгийн тусламж авах, сурч боловсрох эрхээ бүрэн дүүрэн эдлэх таатай орчин нөхцөл, сонголт, боломжийн үзүүлэлтүүд нийслэлээс бусад хөдөө орон нутаг, аймаг, сумдад хомс байгаа юм (Монгол Улсын Их Хурал, 2023). Энэ нь өнгөрсөн 30 жилд Улаанбаатар хот болон хөдөө орон нутаг, аймаг, сумдын нийгмийн хөгжлийн ялгаа эрс нэмэгдсэнээр харагдана.

Хүн амын шилжих хөдөлгөөний шалтгааныг тайлбарладаг татах, түлхэх хүчин зүйлийн онол (Лий, 1966)-оор, хүн аятай таатай нийгэм, эдийн засгийн нөхцөлд ажиллаж амьдрахаар татагдан шилжих хөдөлгөөн хийдэг гэж үздэг. Тэгвэл, Монгол Улсын хувьд хүн амыг “татах хүчин зүйлүүд” голчлон Улаанбаатар болон Орхон, Дархан-Уул зэрэг томоохон хот сууринд төвлөрч, эсрэгээр “түлхэх хүчин зүйлүүд” нь хөдөө орон нутагт ажиглагдаж байгаа талаар олон судлаачид дүгнэсэн байдаг.

Монгол Улс дахь хүн амын дотоод шилжих хөдөлгөөний шалтгааныг судалсан бусад судлаачдын судалгаануудыг тоймлон харвал, шилжих хөдөлгөөний 80 орчим шалтгаан, хүчин зүйлийг тодорхойлон гаргасан байна. Тэдгээр хүчин зүйлсийг бид багцлан 1) Байгалийн хүчин зүйлс, 2) Нийгмийн хүчин зүйлс, 3) Эдийн засгийн хүчин зүйлс гэсэн гурван бүлэгт ангилах боломжтой гэж үзсэн. Улмаар эдгээр 3 ерөнхий бүлэгт багтах хүчин зүйлсийг нийт 15 дэд бүлэг болгон ангилсан ба хүчин зүйл тус бүрийг хэмжих шалгуур үзүүлэлтүүд гарган суурьшлын хэлбэрүүдээр орон зайн дүн шинжилгээ хийсэн. Дээрх ангиллыг дэлгэрэнгүйгээр Хүснэгт 3-т харуулав.

**Хүснэгт 3: Монгол Улсын хүн амын дотоод шилжих хөдөлгөөний татах, түлхэх хүчин зүйлс, суурьшлын хэлбэрээр**

Монгол Улсын хүн амын дотоод шилжих хөдөлгөөний татах, түлхэх хүчин зүйлс			Шалгуур үзүүлэлт	Суурьшлын хэлбэр			
				УБ	Аймгийн төв	Сумын төв	Хөдөө
Байгалийн	1	Байгалийн гамшиг, ган зуд	Гангийн давтамж				-
			Зудын давтамж				-
			Том малын зүй бус хорогдол				-
	2	Цөлжилт, хөрсний доройтол	Цөлжилтийн зэрэглэл				-
			Бэлчээрийн даац, ашиглалт, усан хангамж				-
	3	Бэлчээрийн даац, ашиглалт, усан хангамж	Бэлчээрийн даац хэтрэлт				-
Бэлчээрийн усан хангамж						-	
4	Уур амьсгалын өөрчлөлт	Жилийн дундаж агаарын температурын өөрчлөлт				-	
		Жилийн нийлбэр хур тунадасны өөрчлөлт				-	
5	Хүрээлэн буй орчны бохирдол	Агаарын бохирдол	-	-	+	+	
Нийгмийн	1	Дээд боловсролын үйлчилгээ	Дээд боловсролын сургалтын байгууллагын тоо	+	-	-	-
			Мэргэжлийн чиглэл, хөтөлбөр / үндсэн, тэргүүлэх, эрэлттэй/	+	-	-	-
	2	Техникийн болон мэргэжлийн боловсрол	Сургалтын байгууллагын тоо	+	+	-	-
	3	Эрүүл мэндийн үйлчилгээ	Эрүүл мэндийн үйлчилгээний байгууллагын хэв шинж	+	+	-	-
	4	Ерөнхий боловс-ролын үйлчилгээ /ЕБС-ийн ангилал, төрөл, хэв шинж/	ЕБС-ийн төрөл, хэв шинж	+	+	-	-
ЕБС-ийн сургалтын ангилал, төрөл			+	-	-	-	
5	Соёлын үйлчилгээ	Ерөнхий боловсролын хамран сургалтын хувь	+	+	-	-	
Эдийн засгийн	1	Ажил, хөдөлмөр эрхлэлт	Соёлын байгууллагын тоо, байршил	+	+	-	-
	2	Амьжиргааны түвшин, ядуурал	Ажлын байр	+		-	-
	3	Банк, санхүү, зээлийн үйлчилгээ	Ядуурлын хамралтын хүрээ	+		-	-
	4	Зам, тээврийн нөхцөл	Зээл	+	+		
	5	Орон сууц, инженерийн дэд бүтцийн хангамж	Эдийн засгийн коридор	+	+	-	
		Орон сууцны хангамж	+		-		

Тайлбар: + татах хүчин зүйлс, - түлхэх хүчин зүйлс

Энэхүү өгүүлэлд шилжих хөдөлгөөн үүсэхэд нөлөөлдөг гурван бүлэг хүчин зүйл тус бүрээс нэг хүчин зүйлийг сонгон суурьшлын хэлбэрүүдээр орон зайн дүн шинжилгээ хийсэн үр дүнг танилцуулж байна.

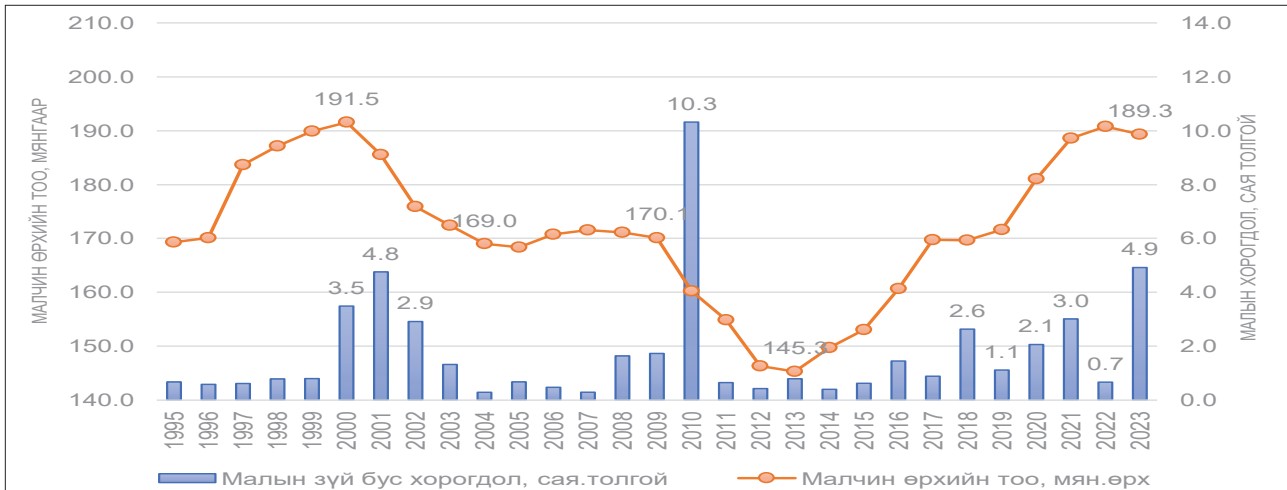
**4.3а. Байгалийн гамшиг шилжих хөдөлгөөний хүчин зүйл болох нь**

Ган, зуд нь Монгол оронд тохиолддог 10 гаруй төрлийн байгалийн гамшгуудаас нийгэм, эдийн засгийн бүх салбарт, ялангуяа байгаль цаг уурын нөхцөлөөс хараат нүүдлийн мал аж ахуйн салбарт ихээхэн сөрөг нөлөө үзүүлдэг гамшгийн төрөл юм (Ш.Болдбаатар Н.Уламбаяр, 2020). Монгол орны хөдөөгийн малчин өрхийн амьжиргааны үндсэн эх үүсвэр нь мал бөгөөд ган, зуд зэрэг байгалийн гамшигт үзэгдэл нь малын зүй бус хорогдлыг нөхцөлдүүлж, улмаар амьжиргааны малаа алдсан малчин өрхүүдийн хот, суурин газар руу шилжих хөдөлгөөнийг нэмэгдүүлдэг зүй тогтол ажиглагддаг (Nandintsetseg et al 2018, Yecheng Xu et al 2021, Julian Roeckert et al 2022). Тухайлбал, 2000-2002 оны зудын үеэр нийт 11.2 сая мал хорогдсон бөгөөд улсын хэмжээнд малчин өрхийн тоо 2000-2004 онд 22.5 мянга буюу 11 хувиар буурсан байна. Түүнчлэн 2009-2010 оны зудаар 10.3 сая толгой мал хорогдож, малчин өрхийн тоо 2009



онтой харьцуулахад 2013 онд 24.8 мянгаар буюу 14.1 хувиар буурсан (Зураг 3). Нөгөө талаас Улаанбаатарт шилжиж ирсэн иргэдийн тоо 2003-аас 2004 онд 82.4 мянга, 2010 онд 39.7 мянга болж бусад жилүүдтэй харьцуулахад огцом өссөн нь байгалийн гамшигт үзэгдэл ган, зуд нь шилжилт хөдөлгөөнд дам нөлөөтэй болохыг харуулж байна.

**Зураг 3: Малын зүй бус хорогдол (сая толгой) болон малчин өрхийн тоо (мянга), 1995-2023**



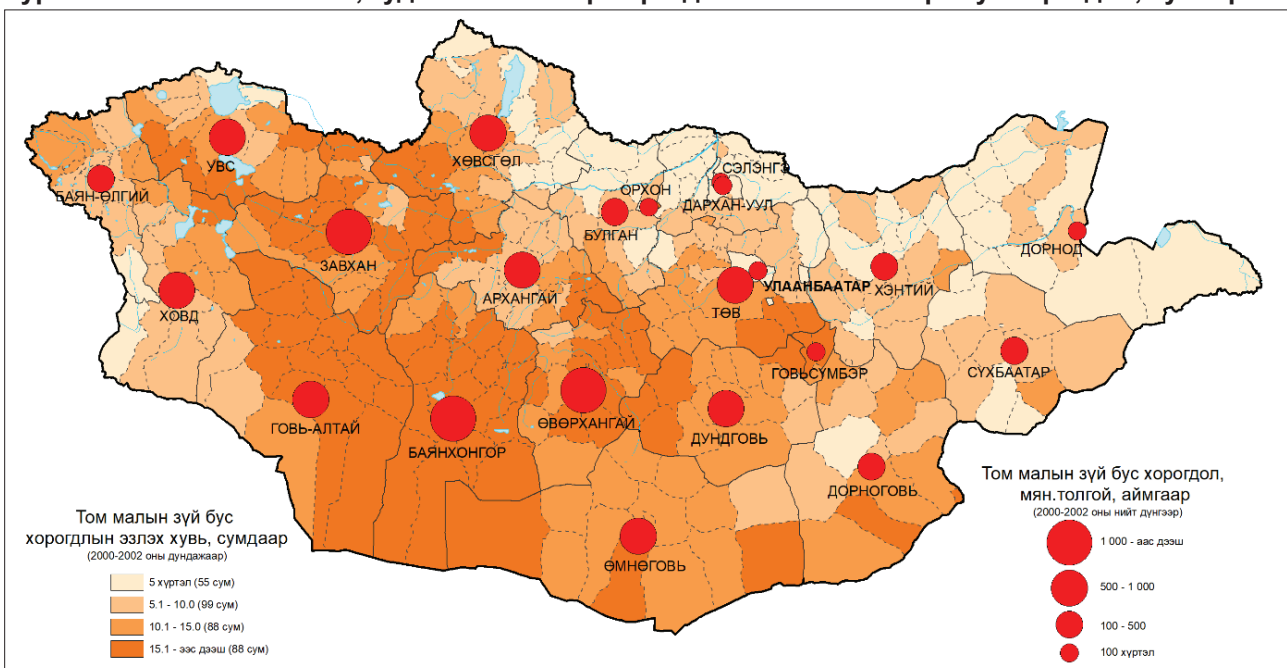
Эх үүсвэр: ҮСХ, Статистик мэдээллийн нэгдсэн сан, www.1212.mn

Тиймээс 1990 оноос хойш буюу зах зээлийн эдийн засагт шилжиж, хүн амын шилжих хөдөлгөөн чөлөөтэй болсон үеээс хойш тохиолдсон 2000-2002 оны дараалсан ган, зуд, 2009-2010 оны зуд зэрэг томоохон шокуудын нөхцөл байдлыг хүн амын өсөлт, шилжих хөдөлгөөнтэй холбон сумдын түвшинд орон зайн шинжилгээ хийж, үр дүнг дор харуулав.

2000-2002 оны ган, зудад хорогдсон малын орон зайн тархалт:

Монгол Улсад 2000-2002 онуудад зун, өвөл дараалан ган, зуд тохиолдсон бөгөөд тэдгээр байгалийн гамшигийн нөхцөл нь нийт газар нутгийн 90 хувийг хамарсан байсан. Гурван жилийн дараалсан зуднаар улсын хэмжээнд нийт 11.1 сая толгой мал хорогдсон бөгөөд 2000 онд 10.5 хувь, 2001 онд 15.9 хувь, 2002 онд 11.3 хувийн малын хорогдолтой байжээ. Аймаг, сумдаар том малын зүй бус хорогдлын хувийг тооцсон үр дүнг Зураг 4-т харуулав.

**Зураг 4: 2000-2002 оны ган, зудын нөлөөгөөр хорогдсон том малын зүй бус хорогдол, сумаар**



Эх үүсвэр: ҮСХ, Статистик мэдээллийн нэгдсэн сан, www.1212.mn

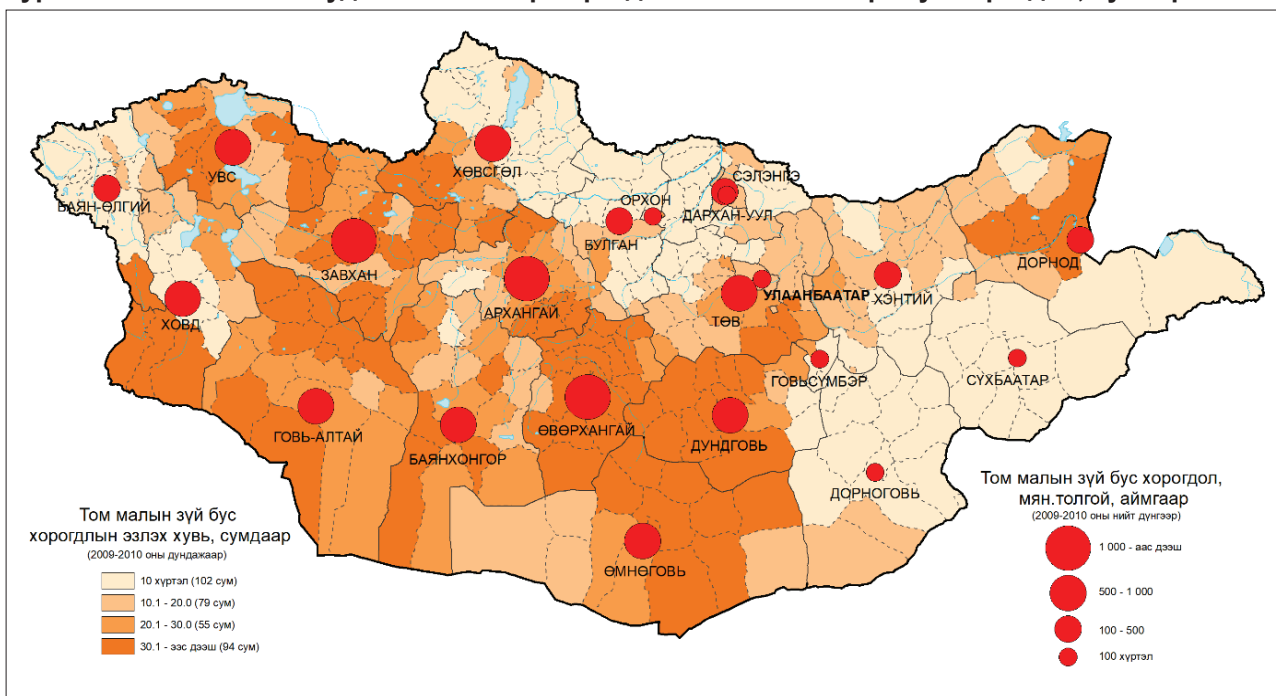
Монгол Улсад 2000-2002 онуудад тохиолдсон ган, зуднаар хорогдсон мал нийт малын хэчнээн хувь эзэлж буйг аймгаар харвал, Баянхонгор аймаг хамгийн өндөр хорогдолтой (нийт малын 12.1 хувь буюу 1357.5 мянган мал) байв. Дараа нь Өвөрхангай аймаг (нийт малын 10.4 хувь буюу 1158.5 мянган мал), Завхан аймаг (нийт малын 9.9 хувь буюу 1110.4 мянган мал) орж байна.

Энэхүү үзүүлэлтийг орон зайн хувьд сумдаар авч үзвэл нийт мал сүргийн 15-аас дээш хувийг алдсан 88 сум, 10-15 хувийг алдсан 88 сум, 5-10 хувийг алдсан 99 сум, 5 хүртэл хувийг алдсан 55 сум байжээ. Малын хорогдлын хувь өндөртэй 88 сумдад Баянхонгор, Говь-Алтай, Говьсүмбэр, Завхан, Өвөрхангай аймгийн ихэнх сумд, Архангай, Дорноговь, Дундговь, Өмнөговь, Төв, Увс, Ховд, Хөвсгөл аймгийн зарим сумд хамрагдах бөгөөд Баянхонгор аймгийн Жинст сум 29.5 хувь (сумын түвшинд хамгийн өндөр хувь), Баацагаан сум 28.9 хувь, Завхан аймгийн Яруу сум 28.4 хувиар тэргүүлсэн байна.

**2009-2010 оны зудад хорогдсон малын орон зайн тархалт:**

Тус онуудын өвөл, хаврын зудын нөхцөл нь нийт нутгийн 80 хувийг хамарсан. Энэхүү зуднаас улсын хэмжээнд нийт 10.3 сая толгой мал хорогдсон бөгөөд хорогдлын түвшин нийт малын 23.7 хувьд хүрсэн нь хамгийн өндөр байв. Тус зуднаар хорогдсон том малын зүй бус хорогдлыг аймаг, сумдын түвшинд задлан тооцсон үр дүнг Зураг 5-д харуулав.

**Зураг 5: 2009-2010 оны зудын нөлөөгөөр хорогдсон том малын зүй бус хорогдол, сумаар**



Эх үүсвэр: ҮСХ, Статистик мэдээллийн нэгдсэн сан, www.1212.mn

2009-2010 онуудын зудад хорогдсон малын хорогдлын түвшинг орон зайн хувьд аймгаар авч үзвэл Өвөрхангай аймагт 14.7 хувь (1775.6 мянган мал), Завхан аймагт 10.1 хувь (1221.9 мянган мал), Архангай аймагт 9.5 хувь (1140.9 мянган мал) байсан нь хамгийн өндөр үзүүлэлтүүд байв. Харин сумдаар авч үзвэл, нийт 94 сум мал сүргийн 30-аас дээш хувийг, 55 сум 20-30 хувийг, 79 сум 10-20 хувийг, 102 сум 10 хүртэл хувийг тус тус алдаж байжээ. Малын хорогдлын хувь өндөртэй 94 сумдад Говь-Алтай, Дундговь, Завхан, Өмнөговь, Өвөрхангай, Увс аймгийн ихэнх сумд, Архангай, Баянхонгор, Дорнод, Төв, Ховд, Хөвсгөл аймгийн зарим сумд хамрагдах бөгөөд Өвөрхангай аймгийн Тарагт сум 70.6 хувь, Арвайхээр сум 70.3 хувь, Архангай аймгийн Түвшрүүлэх сум 69.7 хувиар тэргүүлж байжээ.

Дээрх ган, зудын шилжих хөдөлгөөнд үзүүлсэн нөлөөг судлахдаа “өрхийн тоонд гарсан өөрчлөлт”-өөр хэмжсэн. Үүнд, 2000-2002 оны ган, зудын нөлөөг хэмжихдээ 2000 оныхтой

харьцуулсан 2004 оны өрхийн тооны өөрчлөлт, 2009-2010 оны зудын нөлөөг хэмжихдээ 2009 оныхтой харьцуулсан 2013 оны өрхийн тоо гэсэн үзүүлэлтүүдийг гаргасан. Эдгээр үзүүлэлтийг сумдын түвшинд тооцон шилжилсэн үр дүнг Хүснэгт 4-т харуулав.

**Хүснэгт 4. Ган, зудын өмнө болон дараах малтай сумдын өрхийн тоо, өөрчлөлт, сумдын малын хорогдлын хувиар, 2000-2002 оны болон 2009-2010 оны зудны үеэр**

Малтай сумдын ангилал, малын хорогдлын түвшнээр, %	2000-2002 оны ган, зудын үед:				2009-2010 оны зудын үед:			
	Сумын тоо	Малтай өрхийн тоо			Сумын тоо	Малтай өрхийн тоо		
		2000 онд	2004 онд	Өөрчлөлт, %		2009 онд	2013 онд	Өөрчлөлт, %
20 хүртэл	275	208.7	181.5	-13.0	173	105.9	101.5	-4.2
20-39	34	26.7	20.5	-23.2	89	63.1	57.3	-9.2
40-59	0	0	0	0.0	37	25.1	21.6	-13.9
60-аас дээш	0	0	0	0.0	10	8.6	7.2	-16.3
Бүгд (ган/зудад өртсөн)	309	235.4	202	-14.2	309	202.7	187.6	-7.4
<b>Улсын дүн</b>	<b>330</b>	<b>268.7</b>	<b>229.4</b>	<b>-14.6</b>	<b>330</b>	<b>226.6</b>	<b>209.9</b>	<b>-7.4</b>

Эх үүсвэр: ҮСХ, Статистик мэдээллийн нэгдсэн сангийн мэдээлэлд үндэслэсэн тооцоо

Хүснэгт 4 дэх үр дүнгээс харахад, 2000 онтой харьцуулахад 2004 онд улсын дунджаар малтай өрхийн тоо 39.3 мянгаар буюу 14.6 хувиар буурсан ба малын хорогдлын хувь багатай (20 хувь хүртэл) 275 суманд 13 хувиар, малын хорогдлын хувь дунд зэрэг (20-39 хувь) 34 суманд 23.2 хувиар тус тус буурчээ. Энэхүү ган, зудын нөлөөгөөр малын хорогдлын хувь өндөр (40-59 хувь) болон нэн өндөр (60 хувиас дээш) ангилалд орох сумд байхгүй байжээ.

Харин 2009-2010 оны зудын дараа буюу 2013 онд малтай өрхийн тоо 2009 оныхтой харьцуулахад улсын дүнгээр 7.4 хувиар (16.7 мянгаар) буурсан ба малын хорогдлын хувь өндөр сумдад өрхийн тоо илүү буурсан зүй тогтол ажиглагдаж байна. Тухайлбал, малтай өрхийн тоо малын хорогдлын хувь багатай (20 хувь хүртэл) 173 суманд 4.2 хувиар (4.4 мянгаар), хорогдол дунд зэрэг (20-39 хувь) байсан 89 суманд 9.2 хувиар (5.8 мянгаар), хорогдол өндөр (40-59 хувь) 37 суманд 13.9 хувиар (3.5 мянгаар), нэн өндөр хорогдолтой (60 хувиас дээш) 10 суманд 16.3 хувиар (1.4 мянгаар) тус тус буурсан байна.

Хүн амын суурьшилд байгалийн гамшигт үзэгдлийн үзүүлсэн нөлөөг хэмжих боломжит үзүүлэлтүүд нь ган, зудын өмнөх үетэй харьцуулсан ган зудын дараах тухайн сумдын хүн амын тоо, шилжих хөдөлгөөний өөрчлөлтүүд юм. Сумдыг малын хорогдлын түвшингээр нь ангилан, дээрх үзүүлэлтүүдийг тооцсон үр дүнг Хүснэгт 5-д харуулав.

**Хүснэгт 5. Ган, зудын өмнө болон дараах сумдын хүн амын тоо, өөрчлөлт, цэвэр шилжилт, сумдын малын хорогдлын хувиар, 2000-2002 оны болон 2009-2010 оны ган, зудны үеэр**

Малтай сумдын ангилал, малын хорогдлын түвшнээр, %	2000-2002 оны ган, зудын үед:					2009-2010 оны зудын үед:				
	Сумдын тоо	Хүн амын тоо			Цэвэр шилжилт	Сумдын тоо	Хүн амын тоо			Цэвэр шилжилт
		2000 онд	2004 онд	Жилийн дундаж өсөлт, %			2009 онд	2013 онд	Жилийн дундаж өсөлт, %	
20 хүртэл	275	976.1	900.0	-1.9	-117.1	173	557.3	569.8	0.6	-29.9
20-39	34	127.2	108.6	-3.7	-24.0	89	267.8	256.3	-1.1	-31.9
40-59	0	0.0	0.0	0	0.0	37	106.2	101.6	-1.1	-12.7
60-аас дээш	0	0.0	0.0	0	0.0	10	32.1	30.5	-1.2	-4.0
Бүгд (ган/зудад өртсөн)	309	1103.3	1008.6	-2.1	-178.7	309	963.3	958.2	-0.1	-78.5
<b>Улсын дүн</b>	<b>330</b>	<b>2374.6</b>	<b>2474.4</b>	<b>1.1</b>	<b>0</b>	<b>330</b>	<b>2623.5</b>	<b>2823.1</b>	<b>1.9</b>	<b>0</b>

Эх үүсвэр: ҮСХ, Статистик мэдээллийн нэгдсэн сангийн мэдээлэлд үндэслэсэн тооцоо

2000-2002 оны ган, зудын эхэн үеийн хүн амтай харьцуулахад ган, зудын дараах буюу 2004 оны хүн ам улсын дүнгээр 1.1 хувиар өссөн байгаа ч ган, зудын нөлөөнд өртсөн сумдын дүнгээр харвал, хүн амын тоо нь 2.1 хувиар буурсан байна. Хүн амын тооны өөрчлөлтийг ган, зудад өртсөн сумдын малын хорогдлын түвшнээр задлан тооцож үзэхэд, малын хорогдлын

хувь өндөр байх тусам тухайн сумын хүн амын жилийн дундаж өсөлтийн хувь илүү ихээр буурсан, цэвэр шилжих хөдөлгөөн хасах утгатай буюу шилжин явалт давамгайлсан үр дүн гарсан байна. Тухайлбал, малын хорогдлын хувь багатай (20 хувь хүртэл) 275 суманд хүн амын жилийн дундаж өсөлт 1.9 хувиар буурч, цэвэр шилжилт сөрөг утгатай буюу 117.1 мянган хүнээр буурсан байхад, малын хорогдол дунд зэрэг (20-39 хувь) 34 суманд хүн амын жилийн дундаж өсөлт 3.7 хувиар буурч, цэвэр шилжилт -24 мянган хүн байжээ.

Дээрх үзүүлэлтүүдийг 2009-2010 оны зудын хувьд тооцож үзвэл мөн л төстэй үр дүн гарсан байна. Тодруулбал, 2009 онтой харьцуулахад 2013 онд малын хорогдлын хувь багатай (20 хувь хүртэл) 173 суманд хүн амын жилийн дундаж өсөлт 0.6 хувиар өсч, цэвэр шилжилт сөрөг утгатай (-29.9 мянган хүн) байсан бол малын хорогдол дунд зэрэг (20-40 хувь) 89 суманд хүн амын жилийн дундаж өсөлт 1.1 хувиар буурч, сумаас гадагш шилжсэн хүний тоо нь шилжин ирсэн хүний тооноос 31.9 мянган хүнээр илүү болжээ. Мөн малын хорогдол өндөр (40-60 хувь) 37 суманд хүн амын жилийн дундаж өсөлт 1.1 хувиар буурч, цэвэр шилжилт -12.7 мянган хүн, хорогдол нэн өндөр (60 хувиас дээш) 10 суманд хүн амын жилийн дундаж өсөлт 1.2 хувиар буурч, цэвэр шилжилт -4 мянган хүн байсан байна. Эдгээрээс, хөдөө аж ахуйн салбарт шууд нөлөөлсөн байгалийн гамшигт үзэгдлүүд нь Монгол Улсад хүн ам хөдөөгөөс хот руу шилжих хөдөлгөөний нэг гол түлхэх хүчин зүйл болсон нь харагдлаа.

#### **4.36. Ерөнхий боловсролын үйлчилгээ шилжих хөдөлгөөний хүчин зүйл болох нь**

Хүн амын дотоод шилжих хөдөлгөөний олон судалгаагаар чанартай боловсрол эзэмших нь Улаанбаатар хотод шилжин ирэх үндсэн шалтгаануудын нэг байдаг тухай дурьдсан байдаг. Иймд ерөнхий боловсролын үйлчилгээтэй холбоотой зарим статистик үзүүлэлтийг сонгон, сумдын түвшинд дүн шинжилгээ хийлээ.

Монгол Улсад ерөнхий боловсролын сургууль (ЕБС) нь ердийн, төрөлжсөн, гүнзгийрүүлсэн, тусгай, олон улсын хөтөлбөрийн сургалттай гэсэн хэв шинжтэй байдаг (Бага, дунд боловсролын тухай хууль, 2022). БШУЯ-ны 2022-2023 оны хичээлийн жилийн тайлангаар Монгол Улсад 859 ЕБС үйл ажиллагаа явуулж байгаа бөгөөд ЕБС-ийг сургалтын хэв шинжээр нь ангилж үзвэл 87.6 хувь (753) нь ердийн, 2 хувь (17) нь төрөлжсөн, 8.1 хувь (70) нь гүнзгийрүүлсэн, 0.7 хувь (6) нь тусгай, 1.5 хувь (13) нь олон улсын хөтөлбөртэй байна (БШУЯ, 2022).

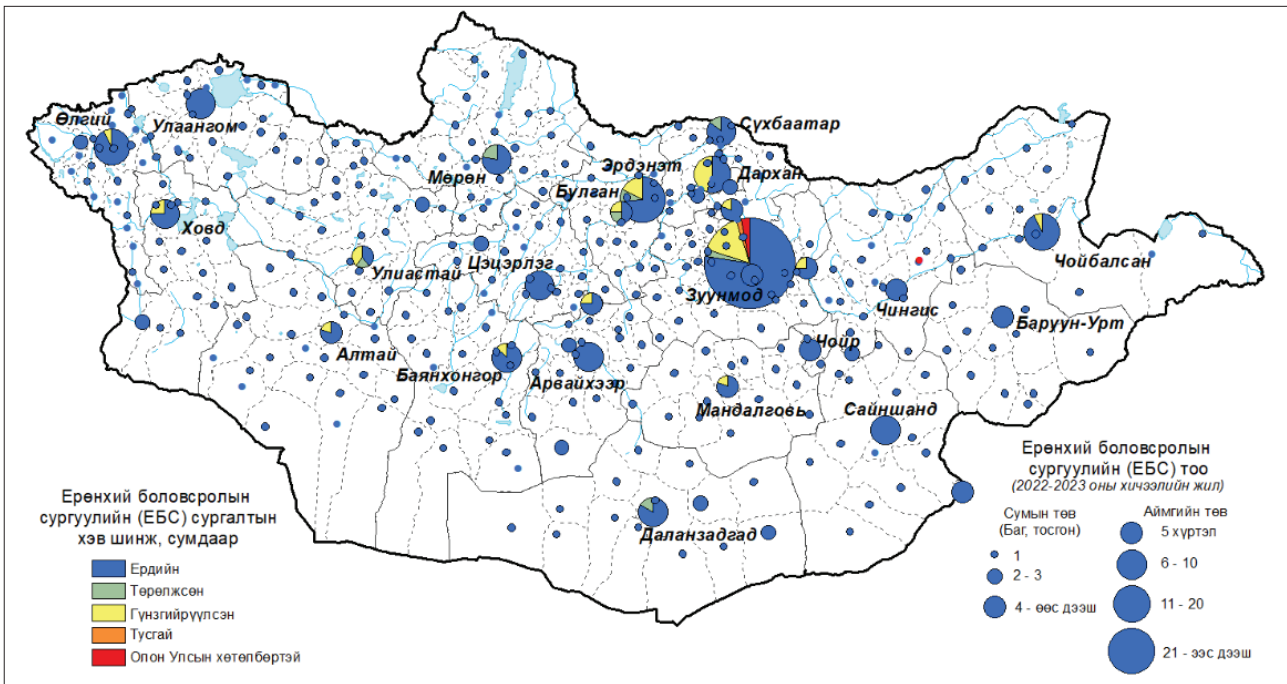
ЕБС-иудыг байршлаар (Хүснэгт 6) болон сумаар (Зураг 6) авч үзвэл нийт сургуулийн 34.5 хувь нь нийслэлд, 65.5 хувь нь аймаг, орон нутгуудад байршин үйл ажиллагаа явуулж байна. Гэвч улсын хэмжээнд байгаа бүх төрөлжсөн ЕБС-ийн 41.2 хувь, гүнзгийрүүлсэн сургалттай ЕБС-ийн 62.9 хувь, тусгай сургалттай ЕБС-иуд 100 хувь, олон улсын хөтөлбөртэй ЕБС-иудын 92.3 хувь нь нийслэл Улаанбаатар хотод төвлөрөн байрлаж, үйл ажиллагаа явуулж байна. Гэтэл аймаг, орон нутагт гүнзгийрүүлсэн, тусгай болон олон улсын хөтөлбөртэй ЕБС-иуд хангалтгүй, жишээлбэл, Завхан аймгийн хувьд 30 ЕБС үйл ажиллагаа явуулж байгаагаас төрөлжсөн 1, гүнзгийрүүлсэн 2 сургуультай бөгөөд тэдгээр нь зөвхөн аймгийн төв Улиастай хотод үйл ажиллагаа явуулдаг байна. Иймд орон нутгууд дахь боловсролын үйлчилгээний хязгаарлагдмал байдал нь хүн амын шилжих хөдөлгөөний түлхэх хүчин зүйлсийн нэг байх боломжтой.

**Хүснэгт 6: Монгол Улсын ЕБС-ийн тоо, сургалтын хэв шинжээр, байршлаар, 2022-2023 оны хичээлийн жилд**

Сургуулийн ангилал, сургалтын хэв шинжээр	Улаанбаатар		Аймаг, орон нутаг		Нийт
	Тоо	Хувь	Тоо	Хувь	Тоо
Ердийн	227	30.1	526	69.9	753
Төрөлжсөн	7	41.2	10	58.8	17
Гүнзгийрүүлсэн	44	62.9	26	37.1	70
Тусгай	6	100.0	0	0.0	6
Олон улсын хөтөлбөртэй	12	92.3	1	7.7	13
<b>Нийт</b>	<b>296</b>	<b>34.5</b>	<b>563</b>	<b>65.5</b>	<b>859</b>

Эх үүсвэр: БШУЯ, Бага, дунд боловсролын салбарын статистик мэдээллийн эмхэтгэл, 2023

**Зураг 6: Монгол Улсын ЕБС-ын тоо, сургалтын хэв шинжээр, сумаар, 2022-2023 оны хичээлийн жилд**



Эх үүсвэр: БШУЯ, Бага, дунд боловсролын салбарын статистик мэдээллийн эмхэтгэл, 2023

#### 4.3в. Зам, тээврийн нөхцөл шилжих хөдөлгөөний хүчин зүйл болох нь

Монгол Улс нь өргөн удам нутаг дэвсгэртэй, цөөн хүн амтай учраас зам, тээврийн нөхцөл буюу хатуу хучилттай автозамд холбогдсон орон нутагт амьдардаг эсэх нь хүн амын шилжих хөдөлгөөний шийдвэрт тодорхой хэмжээгээр нөлөөлөх магадлалтай. Өөрөөр хэлбэл эдийн засгийн коридор, тэнхлэг зэрэг нь хүн амын нутагшилт, суурьшилд чухал ач холбогдолтой байдаг бөгөөд 2021 оны байдлаар Монгол Улсын эдийн засгийн төв коридор, тэнхлэгийн дагуу нийт хүн амын 70 орчим хувь нь оршин сууж байна (М.Алтанбагана нар, 2022). Түүнчлэн тухайн сум, суурин газар аймгийн төв, Улаанбаатар хоттой хатуу хучилттай автозамаар холбогдсон хугацаанаас шалтгаалан хүн амын тоо нь өсөх, буурах хандлагууд ажиглагддаг. Иймд, эдийн засгийн төв коридорын дагуух бүс нутагт хамаарах нийслэл хот болон 6 аймгийн 48 сумын хувьд 2000-2010, 2010-2020 онуудад хүн амын тоо, өсөлт хэрхэн өөрчлөгдсөн талаар шинжилгээ хийж, үр дүнг Хүснэгт 7-д харуулав.

Аймгийн төвүүдийн хувьд Сэлэнгэ аймгийн Сүхбаатар, Дархан-уул аймгийн Дархан, Төв аймгийн Зуунмод, Говьсүмбэр аймгийн Чойр хотууд нь 2010 оноос өмнө Улаанбаатар хоттой хатуу хучилттай автозамаар холбогдсон бөгөөд хүн амын жилийн дундаж өсөлт 2000 онтой харьцуулахад 2010 онд Төв аймгийн Зуунмод хотод 0.6 хувиар, Сэлэнгэ аймгийн Сүхбаатар хотод 0.1 хувиар буурч, бусад аймгийн төвүүдэд өсөлттэй байсан. Харин бүх аймгийн төвийг

нийслэлтэй холбосон автозам ашиглалтад орсны дараах 10 жил буюу 2010-аас 2020 онд бүх аймгийн төвийн хүн амын жилийн дундаж өсөлтийн хувь өссөн дүнтэй байна.

**Хүснэгт 7: Эдийн засгийн төв коридорын дагуух аймгийн төвүүдийн хүн амын тоо, өөрчлөлт, хатуу хучилттай автозам ашиглалтад орсон хугацаагаар**

Хатуу хучилттай автозамын ангилал, оноор	Аймгийн төв	Хүн амын тоо, мянган хүн			Хүн амын жилийн дундаж өсөлт, %		
		2000	2010	2020	2000/2010	2010/2020	2000/2020
2000-2010 онд ашиглалтад орсон	Сэлэнгэ аймгийн Сүхбаатар хот	22.4	22.1	22.5	-0.1	0.2	0.0
	Дархан-Уул аймгийн Дархан хот	65.8	77.4	83.2	1.8	0.7	1.3
	Төв аймгийн Зуунмод хот	16.2	15.3	17.0	-0.6	1.1	0.2
	Говьсүмбэр аймгийн Чойр хот	7.0	9.0	10.8	2.8	2.0	2.6
	НИЙТ	111.4	123.8	133.5	1.1	0.8	1.0
2010-2020 онд ашиглалтад орсон	Дорноговь аймгийн Сайншанд хот	15.5	18.8	24.6	2.1	3.1	2.9

Эх сурвалж: Судлаачдын тооцоогоор

Сумдын хувьд, төв суурин газартай хатуу хучилттай автозамаар холбогдсон байдлаар нь дараах байдлаар ангилж болно. Үүнд, i) хатуу хучилттай автозам төвөөр нь дайрсан, ii) хатуу хучилттай автозам нутгаар нь дайрсан, iii) хатуу хучилттай автозамгүй буюу хөрш зэргэлдээ байдаг гэсэн ангиллууд орно. Эдгээр ангиллаар сумдын хүн амын тооны өөрчлөлтийг шинжилж үзэхэд 2000 онтой харьцуулбал 2010 онд судалж буй сумдаас 8 суманд хүн амын өсөлтөд механик өсөлт давамгайлсан, 15 суманд хүн амын өсөлтөд байгалийн өсөлт давамгайлсан, 25 суманд хүн амын тоо буурсан бол 2010-аас 2020 оны хооронд 6 сумын хүн амын өсөлтөд механик өсөлт давамгайлсан, 31 сумын хүн амын өсөлтөд байгалийн өсөлт давамгайлсан, 11 сумын хүн ам буурсан дүнтэй байна.

**5. ДҮГНЭЛТ**

Энэхүү судалгаагаар дараах гол дүгнэлтүүд гарлаа. Үүнд:

- Сүүлийн 30 жилийн хугацаанд Монгол Улсын хүн амын тоо 1203.2 мянган хүнээр, Улаанбаатар хотын хүн амын тоо 962.5 мянган хүнээр өссөн нь хүн амын нийт өсөлтийн 80 хувь зөвхөн Улаанбаатар хотод явагдсаныг харуулж байна. Хүн амын тооны өөрчлөлтийг сумдаар авч үзвэл жилийн дундаж өсөлтийн хувь нь улсын дунджаас өндөр байгаа 9 аймгийн төв, 19 сумын төв байна.
- Монгол Улсын дүнгээр сүүлийн 30 жилийн дундаж хүн амын цэвэр шилжилт зөвхөн Улаанбаатар хот болон 2 аймагт (Орхон, Говьсүмбэр аймаг) эерэг дүнтэй буюу шилжин ирэлт давамгайлсан, бусад 19 аймагт шилжин явалт давамгайлсан байна. Сумдаар авч үзвэл хүн амын шилжин ирэлт давамгайлсан буюу цэвэр шилжилт эерэг утгатай 21 сум л байгаа ба үлдсэн 309 суманд шилжин явалт давамгайлжээ.
- Сүүлийн 30 жилийн хугацаанд жилд дунджаар 95.3 мянган хүн шилжих хөдөлгөөнд оролцсон ба хөдөө аж ахуйн салбараас амьжиргаагаа залгуулдаг иргэдийн хувьд ган, зуд зэрэг байгалийн гамшигт үзэгдлүүд нь хөдөөгөөс хот руу шилжих хөдөлгөөний нэг гол түлхэх хүчин зүйл болсон нь харагдлаа. Тухайлбал ган, зуд тохиолдсоны дараах онуудад хүн амын хот, суурин руу чиглэсэн шилжих хөдөлгөөн эрчимжсэн онцлогтой байна. Ялангуяа байгалийн гамшгийн хэмжээ (малын хорогдлын хувиар хэмжигдсэн) их байсан орон нутгуудад гамшгийн дараагийн жилүүдэд хүн амын жилийн дундаж өсөлтийн хувь илүү ихээр буурч, цэвэр шилжих хөдөлгөөн хасах утгатай буюу шилжин явалт давамгайлсан үр дүнгүүд гарсан байна.
- Орон нутгууд дахь ерөнхий боловсролын үйлчилгээ болон зам, тээврийн нөхцлийн харьцангуй хязгаарлагдмал байдлууд нь хөдөөгөөс хот руу чиглэсэн шилжих хөдөлгөөний өөр нэг түлхэх хүчин зүйл болж буй нь харагдсан.

## АШИГЛАСАН МАТЕРИАЛ:

- М.Алтанбагана нар, 2021. “Монгол Улсын бүсчилсэн хөгжлийн онолын үндэс, нэгдсэн аргазүй, аргачлалыг шинэчлэн боловсруулах” суурь судалгааны төслийн тайлан”
- М.Алтанбагана нар, 2022. “Монгол Улсын нийгэм, эдийн засгийн хөгжлийн орон зайн төлөвлөлтийн шийдэл, суурь концепци”
- Д.Базаргүр, Б.Батбуян, 2007. Монгол улсын засаг захиргаа, нутаг дэвсгэрийн шинэчлэлийн нийгэм, эдийн засгийн газарзүйн тандах судалгаа, Улаанбаатар: Admon printing,
- В.Батцэнгэл нар, 2021. Хүмүүний газарзүй, Улаанбаатар: МУИС, Хэвлэлийн газар,
- Ш.Болдбаатар, Н.Уламбаяр, 2020. “Монгол Улсын үндэсний аюулгүй байдал, язгуур ашиг сонирхлыг хангах нь” сэдэвт судалгааны ажлын тайлан
- БШУЯ, 2022. “Боловсролын салбарын 2022-2023 оны хичээлийн жилийн статистик мэдээ” Улаанбаатар
- Монгол Улсын Их Хурал, 2023. “Зөвлөлдөж шийдье” улсын хэмжээний зөвлөлдөх санал, асуулгын асуултын лавлагаа, танилцуулга,” Улаанбаатар
- Монгол Улсын Их хурал, 2023. “Монгол Улсын бага, дунд боловсролын тухай хууль”, Улаанбаатар, Төрийн ордон
- Б.Нарантулга “Монголын нийгэм дэхь шилжих хөдөлгөөн”, Admon printing, Улаанбаатар
- Ц.Отгонхүү, 2022. “Монгол орны хүн амын дотоод шилжих хөдөлгөөний газарзүйн асуудлууд,” *Монголын хүн амын сэтгүүл*, vol. 32, pp. 21-32.
- Ж.Оюунгэрэл, 2005. “Нийгэм, эдийн засгийн шинэ нөхцөл дэх Монгол улсын хүн амын шилжих хөдөлгөөний газарзүйн асуудлууд,” Улаанбаатар
- ОУШХБ, ХАССТ 2021 “Монгол Улсын хүн амын дотоод шилжих хөдөлгөөн ба хөдөлмөр эрхлэлт”
- ХАССТ, 2001. “Монгол улсын хүн амын дотоод шилжих хөдөлгөөний микро түвшний судалгаа,”
- ХАССТ, 2004. “Улаанбаатар хотын хүн амын ядуурал ба шилжих хөдөлгөөн,” Улаанбаатар
- ХАССТ, 2006. “Хүн ам зүйн үндсэн асуудлууд” сурах бичиг, Улаанбаатар
- ХАССТ, 2009. “Монгол улсын хүн амын дотоод шилжих хөдөлгөөний чиг хандлага, үр дагавар,” Бит пресс, УБ
- ХАССТ, 2018. “Монгол улсын хүн амын дотоод шилжих хөдөлгөөний судалгаа,” Улаанбаатар
- ҮСХ, 2013. “Хүн амын статистикийн үндсэн үзүүлэлтүүдийг тооцох аргачлал,” Улаанбаатар
- ҮСХ, 2020. “Хүн ам, орон сууцны 2020 оны улсын ээлжит тооллогын нэгдсэн дүн,” Улаанбаатар
- ҮСХ, 2021. “Хүн амын шилжилт хөдөлгөөн ба хотжилт, сэдэвчилсэн цуврал судалгаа,” Улаанбаатар
- ҮСХ, 2021. “Монгол Улсын статистикийн эмхэтгэл-2020”
- Эверетт Лий, 1966. “Хүн амын шилжих хөдөлгөөний татах, түлхэх хүчин зүйлийн онол,
- С.Энх-Амгалан нар, 2021. “Хөдөөгийн хүн амын суурьших үйл явцын газарзүйн судалгаа,” Улаанбаатар
- Nandintsetseg, B., Shinoda, M., Du, C., & Munkhjargal, E. 2018. “Cold-season disasters on the Eurasian steppes: Climate-driven or man-made”. *Scientific reports*, 8(1), 14769.
- Röckert, J., & Kraehnert, K. 2022. Extreme weather events and internal migration: Evidence from Mongolia. *Economics of Disasters and Climate Change*, 6(1), 95-128.
- Xu, Y., Zhang, Y., & Chen, J. 2021. “Migration under economic transition and changing climate in Mongolia”. *Journal of Arid Environments*, 185, 104333