

ХҮНСНИЙ ТУСЛАМЖ ДЭМЖЛЭГ ҮЗҮҮЛЭХ ҮЙЛЧИЛГЭЭНИЙ ХАМРАГДАЛТ БА АЖИЛ ЭРХЛЭЛТ

Цэрэннадмидын Амартүвшин¹ (докторант), Монгол Улсын Их Сургууль, Шинжлэх Ухааны сургуулийн багш

Людовико Карраро (PhD), бие даасан зөвлөх

Баттүшигийн Төмөрчулуун (магистр), Хөдөлмөр, нийгмийн хамгааллын сургалт, үнэлгээ, судалгааны институтийн эрдэм шинжилгээний ажилтан

Тогтохбатын Мөнхбат (бакалавр), Хөдөлмөр, нийгмийн хамгааллын сургалт, үнэлгээ, судалгааны институтийн эрдэм шинжилгээний ажилтан

Хураангуй

Хүнс тэжээлийн дэмжлэг үзүүлэх үйлчилгээ, хүнсний эрхийн бичиг олгох журамд орсон хөдөлмөр эрхлэлтийн нөхцлийн хэрэгжилт, хөдөлмөр эрхлэлтийг дэмжих үйл ажиллагааны талаарх энэхүү үнэлгээний ажлыг АХБ-ы төслийн хүрээнд хийсэн ба өгүүлэл нь уг үнэлгээний зарим үр дүнг тоймлосон болно. Уг үнэлгээний ажил нь хоёрдогч болон анхдагч мэдээллийн олон эх үүсвэрийг хослуулан ашигласан ба нотлох баримт бүхий мэдээлэлд үндэслэн иргэд “халамжаас хараат” болж байгаа эсэх талаарх хэлэлцүүлэг хийхэд хувь нэмрээ оруулахуйц бүтээл юм. Судалгаагаар ХТДҮ үйлчилгээнд хамрагдаж буй өрхийн дийлэнх нь ядуу, нэн ядуу, хөгжлийн бэрхшээлтэй, олон хүүхэдтэй, ам бүл олонтой байна. ХТДҮ үйлчилгээнд хамрагдсанаар хөдөлмөр эрхлэхгүй болж байгааг нотлох баримт гарсангүй. Уг үйлчилгээнд хамрагдаж буй хөдөлмөрийн насны хүн амын ажилгүйдлийн түвшин өндөр байгаа нь ихэвчлэн мэргэжил, ур чадвар доогуур, эрүүл мэндийн асуудал, асран халамжлах үүрэгтэй холбоотой. Мөн ажил хайдаг боловч ажил олж чаддаггүй, ажил эрхэлж буй иргэдийн хувьд ХТДҮ үйлчилгээнд хамрагддаггүй иргэдтэй харьцуулахад илүү олон цагаар, эрсдэлтэй нөхцөлд ажиллах хандлагатай байна. 2013 оны 4-р сарын байдлаар үйлчилгээнд хамрагдаж байсан хүн амын гуравны нэгээс бага хувь нь 2021 оны 9 сард үйлчилгээнд хамрагдсан хэвээр байгаа нь ХТДҮ үйлчилгээнд иргэд тасралтгүй, байнга хамрагддаг гэсэн таамаглал эргэлзээтэйг харуулж байна.

Түлхүүр үгс: Хүнс тэжээлийн дэмжлэг үзүүлэх үйлчилгээ, халамжийн хөтөлбөр, ажилгүйдэл, ажилгүй байгаа шалтгаан, халамжийн үйлчилгээнд хамрагдах хугацаа

Abstract

COVERAGE OF FOOD AID SUPPORT SERVICES AND EMPLOYMENT

The evaluation study on the implementation of employment conditions and employment promotion activities included in the Food and Nutrition support services and food vouchers was conducted under the ADB project, and this article summarizes some of the results of the evaluation. The evaluation study used a combination of secondary and primary data sources and sought to contribute to the debate on whether people are becoming ‘welfare dependent’ based on evidence-based data. From the research findings, the majority of the households participating in the Food and Nutrition Support Services were poor, very poor, disabled, had many children, and had large size families. There was no evidence that participation in the service resulted in unemployment. The high unemployment rate among the working-age population covered by the service is often associated with low qualifications, health problems, and caring responsibilities. Also, those who are seeking for a job but fail, and those who are employed tend to work longer hours and in risky conditions compared to those who do not participate in the FNSS. Less than a third of the population that was covered by the service as of April 2013 was still covered by the service in September 2021. Therefore, the assumption that citizens continuously and regularly participate in the FNSS is questionable.

Key words: Food and Nutrition Support services, welfare programs, unemployment, causes of unemployment, duration of welfare services

¹ Холбоо барих зохиогч. Хаяг: amartuvshin_t@num.edu.mn

ҮНДЭСЛЭЛ

Хүнс тэжээлийн дэмжлэг үзүүлэх (ХТДҮ) үйлчилгээ, хүнсний эрхийн бичиг (ХЭБ) олгох журамд орсон өөрчлөлтүүд, тухайлбал хөдөлмөр эрхлэлтийн нөхцлийн хэрэгжилтийн талаарх үнэлгээний судалгааг Окспорд Полиси Менежмент, Хүн амын сургалт, судалгааны төв болон Хөдөлмөр нийгмийн хамгааллын яам (ХНХЯ)-ны харьяа Хөдөлмөр, нийгмийн хамгааллын судалгааны институтын ажилтан, судлаачид хамтран хийсэн.

ХТДҮ үйлчилгээг Монгол Улсад анх 2008, 2009 оны хүнсний бүтээгдэхүүний үнийн хэт өсөлт, санхүүгийн хямралын хариу арга хэмжээ болгон хэрэгжүүлсэн ба нэн ядуу өрхүүдийн хүнсний хамгийн бага хэрэглээг хангахад зориулагдсан. Амьжиргааны түвшинг шууд бус байдлаар үнэлсний үндсэн дээр нэн ядуу гэж тодорхойлогдсон өрхүүдэд өрхийн гишүүдийн тоо, хүүхэд, насанд хүрсэн гишүүдийн мэдээлэлд үндэслэн ХЭБ-ийн тусламжийг олгох болсон. Ийнхүү туршилтын төслөөр хэрэгжиж эхэлсэн энэхүү хөтөлбөр нь Монгол Улсын Засгийн газраас санхүүжүүлэх, 2012 оны Нийгмийн халамжийн тухай хуулиар хүлээн зөвшөөрөгдсөн байнгын хөтөлбөр болсон байна. 2021 оны 9-р сарын эцсийн байдлаар 37'987 ядуу өрхийн нийт 206'229 иргэнд сар бүр насанд хүрсэн хүнд 16'000 төгрөг, хүүхдэд 8'000 төгрөгийн хүнсний үндсэн хэрэглээний дэмжлэг буюу тэтгэмж үзүүлж байгаа юм. Энэхүү тэтгэмжийн мөнгөн дүнг КОВИД-19 цар тахлын хариу арга хэмжээ болгон түр хугацаанд буюу 2020 оны 5-р сараас 12-р сар хүртэл хоёр дахин нэмэгдүүлсэн. 2018 оноос эхлэн ХТДҮ үйлчилгээнд хамрагдаж буй иргэдэд “хөдөлмөр эрхлэлтийн шаардлага, нөхцөл”-ийг тавих хэд хэдэн зохицуулалт хийгдсэн. Хөдөлмөр эрхлэх чадвартай хөдөлмөрийн насны иргэдэд тавигдах шаардлага нь тухайн иргэн хөдөлмөр эрхлэх эсвэл хөдөлмөр эрхлэлтийн албанд бүртгүүлж, хөдөлмөр эрхлэлтийг дэмжих үйл ажиллагаанд (ажлын байрны чиг баримжаа олгох, зөвлөгөө өгөх, хөдөлмөр эрхлэлтийн сургалт, орон нутгийн засаг захиргаанаас зохион байгуулагдсан олон нийтийн ажил, нийтийг хамарсан ажил гэх мэт) оролцсон байх ёстой. 2021 оны 6-р сард эдгээр хөдөлмөр эрхлэлтийн

шаардлагыг өргөтгөж, хэрэв хүнс тэжээлийн дэмжлэг үзүүлэх үйлчилгээнд хамрагдсан өрхийн гишүүн хөдөлмөр эрхлэлтийн албанд бүртгүүлээгүй, хоёр удаагийн ажлын саналыг хүлээн аваагүй бол хүнсний эрхийн бичиг олгохоос татгалзана гэж журамласан. Түүнчлэн 2022 онд боловсруулсан Нийгмийн халамжийн тухай хуулийн шинэчилсэн найруулгын төсөлд хүнсний эрхийн бичиг олгох хугацаанд хязгаарлалт тогтоох буюу хоёр жилийн дараагаас тэтгэмжийн хэмжээг бууруулах асуудлыг тусгаад байна.

Дээрх өөрчлөлтүүд нь ХТДҮ үйлчилгээнд хамрагдсан иргэдийн хөдөлмөр эрхлэлтийг нэмэгдүүлэх, улмаар нийгмийн халамжийн үйлчилгээнээс гаргаж, өрхийн хөгжлийг дэмжих зорилготой. Өөрөөр хэлбэл, иргэд ажилтай болсон тохиолдолд хүнс тэжээлийн дэмжлэг авах хэрэгцээ шаардлага буурч улмаар халамжийн дэмжлэг авах шаардлагагүй болно гэж таамагласан байна. Түүнчлэн, иргэд журамд орсон хөдөлмөрийн дээрх нөхцлийг биелүүлэхгүй бол ажил хөдөлмөр эрхлэх сонирхолгүй байна гэж үзэн хүнс тэжээлийн дэмжлэгийг зогсооно. ХТДҮ үйлчилгээг хугацаатай олгохоор төлөвлөж байгаа нь дэмжлэг авах хэрэгцээ шаардлагыг түр зуурынх, хамгийн ихдээ хоёр жилийн дараа иргэд үнэхээр хүсвэл ажил олж, тэдний нөхцөл байдал шийдэгдэх боломжтой болно гэсэн санаа юм.

Хүнс тэжээлийн дэмжлэг нь нэн ядуу гэж үнэлэгдсэн өрхүүдийн хүнсний хэрэглээнд тодорхой хугацаанд тус нэмэр үзүүлэх, эмзэг бүлгийн өрхийг зохистой хоол тэжээлээр хангах зорилготой бөгөөд өрхийн орлогын бусад эх үүсвэрт дэмжлэг болдог. Зарим өрхийн хувьд нэн ядуу байгаа шалтгаан нь ажилгүйдэлтэй холбоотой байж болно. Гэхдээ, хөдөлмөр эрхлэлтийн нөхцөл тавих, ХТДҮ үйлчилгээг хугацаатай олгох болж байгаа нь хүнсний дэмжлэг үзүүлэх хөтөлбөрийн анхны зарчмыг өөрчилж, өрхөд тулгамддаг асуудал, хөдөлмөр эрхлэлтийн үйлчилгээний үр дүн, хөдөлмөрийн зах зээлийн нөхцөл байдлын хувьд туршигдаагүй таамаглалыг дэвшүүлж байна. Тиймээс, хүнс тэжээлийн дэмжлэг үзүүлэх үйлчилгээнд хамрагдагчдын хөдөлмөр эрхлэлтийн нөхцөл байдлын талаарх үнэлгээг хийж, ойлголт авах шаардлагатай.

Судалгааны зорилго

Хүнс тэжээлийн дэмжлэг үзүүлэх үйлчилгээнд тавигдсан хөдөлмөрийн нөхцлийн гүйцэтгэх үүрэг, уг үйлчилгээнд орсон өөрчлөлтийг хэрэгжүүлэхэд нөхцөл байдал ямар байгааг үнэлсэн суурь мэдээлэл бий болгох зорилгоор энэхүү үнэлгээний судалгааг хийсэн болно.

Судалгааны асуудал: Нөхцөл байдлыг үнэлэхэд дараах асуултуудыг багтаасан. Үүнд:

- 1) ХТДҮ үйлчилгээнд хамрагдаж буй иргэдийн амьжиргааны түвшин, ажил эрхлэлт ямар байна вэ?
- 2) Хэрэв ажилгүй байгаа бол, шалтгаан нь юу вэ? Ажил олоход ямар саад бэрхшээл, хүндрэл гарч байна вэ?
- 3) Хэр хугацаанд иргэд ХТДҮ үйлчилгээнд хамрагдаж байна вэ?

2. СУДАЛГААНЫ АРГА ЗҮЙ

Мэдээллийн эх үүсвэр ба судалгааны нэгж

Энэхүү үнэлгээний судалгаанд анхдагч болон хоёрдогч мэдээллийн эх үүсвэрийг ашигласан. Судалгааны эх загварын гурван бүрэлдэхүүн хэсгийн дагуу ашигласан мэдээлэл, судалгааны нэгжийг *Бүдүүвч 1-д* хураангуйлан үзүүлээ.

Гэхдээ бид энэхүү өгүүлэлдээ зөвхөн тоон мэдээлэл буюу эхний хоёр эх үүсвэрийн мэдээллийг ашиглан тооцоолсон үр дүнг оруулсан болно.

Дүн шинжилгээний хүрээ

Бүдүүвчийн 1-рт байгаа, хоёрдогч мэдээллийн эх үүсвэрийг дэлгэрэнгүй байдлаар *Хүснэгт 1-д* харуулав.

Бүдүүвч 1. Мэдээллийн эх үүсвэр ба судалгааны нэгж

1. Хоёрдогч мэдээлэл:
Захиргааны мэдээлэл, өрхийн түүвэр судалгааны мэдээлэл

2. Анхдагч мэдээлэл:
ХТДҮ үйлчилгээнд хамрагдаж буй иргэдээс авсан түүвэр судалгаа

3. Анхдагч мэдээлэл:
Гүнзгийрүүлсэн ярилцлага

- Өрхийн мэдээллийн нэгдсэн сан (өрхийн амьжиргааны түвшний үнэлгээний мэдээлэл)
- ХЭБ-ийн мэдээллийн сан (олголтын түүх)
- Нийгмийн даатгалын мэдээллийн сан (ХТДҮ үйлчилгээнд хамрагдагчдын шимтгэл төлөлтийн түүх)
- Өрхийн нийгэм, эдийн засгийн судалгааны мэдээлэл (ХТДҮ үйлчилгээнд хамрагдагчид болон бусад хүн ам)

- ХТДҮ үйлчилгээнд хамрагдаж буй иргэдийн дэлгэрэнгүй мэдээлэлд үндэслэн хөдөлмөрийн насны хүмүүсийг түүвэрлэх

- Халамжийн мэргэжилтэн, Нийгмийн ажилтнууд
- Хөдөлмөр эрхлэлтийн албаны мэргэжилтнүүд
- Түүвэр судалгаанд хамрагдсан иргэд

Хүснэгт 1. Хоёрдогч мэдээллийн эх үүсвэр, дүн шинжилгээний хүрээ

Мэдээллийн эх үүсвэр	Дүн шинжилгээний хүрээ
<u>ХТДҮ үйлчилгээнд хамрагдаж буй иргэдийн мэдээллийн сан:</u> 2021 оны 9 сарын байдлаарх ХТДҮ үйлчилгээнд хамрагдаж буй иргэдийн мэдээллийн сан	<ul style="list-style-type: none"> ХТДҮ үйлчилгээнд хамрагдаж буй иргэдийн үндсэн шинж байдалд дүн шинжилгээ хийх (нас, хүйс, ам бүлийн тоо гэх мэт). ХТДҮ үйлчилгээнд хамрагдсан хугацаа Хөдөлмөрийн насны ХТДҮ үйлчилгээнд хамрагдаж буй иргэдээс утсаар авах судалгаа хийхэд шаардлагатай түүврийн хүрээг энэ сангаас гаргасан.
<u>Өрхийн мэдээллийн нэгдсэн сан:</u> ХТДҮ үйлчилгээнд хамрагдаж буй иргэдийг тодорхойлсон гурван удаагийн (2010-2012, 2013, 2017) үнэлгээний мэдээллийн сан	<ul style="list-style-type: none"> Хөдөлмөр эрхлэлтийн төлөв байдалд ХТДҮ үйлчилгээнд хамрагдахаас өмнө болон дараа гарсан өөрчлөлтүүд
<u>Өрхийн нийгэм эдийн засгийн судалгаа:</u> 2018 оны ӨНЭЗС дахь ХТДҮ үйлчилгээнд хамрагдаж буй иргэдийн талаарх мэдээлэл агуулсан түүвэр судалгаа	<ul style="list-style-type: none"> ХТДҮ үйлчилгээнд хамрагдаж буй иргэдийн аж байдал (тэнцүү 5 бүлгээр) Хөдөлмөр эрхлэлт, боловсрол болон бусад шинж байдлыг үйлчилгээнд хамрагдаагүй хүн амтай харьцуулах
<u>Нийгмийн даатгалын мэдээллийн сан</u>	<ul style="list-style-type: none"> 2021 оны 10-р сарын байдлаарх ХТДҮ үйлчилгээнд хамрагдаж буй хөдөлмөрийн насны бүх хүмүүсийн хөдөлмөр эрхлэлтийн түүх ХТДҮ үйлчилгээнд хамрагдаж буй хөдөлмөрийн насны иргэдийн нийгмийн даатгалын шимтгэл төлөлтийн түүх

Захиргааны мэдээлэл, Өрхийн нийгэм, эдийн засгийн судалгаа (ӨНЭЗС)-ны мэдээллийн чанар, хүртээмж сайн байсан бөгөөд мэдээлэл дутмаг зарим асуудлын хүрээнд тоон судалгааны арга зүйг/хандлагыг хэрэглэн анхдагч мэдээлэл цуглуулсан.

Захиргааны мэдээлэл нь иргэдийн хөдөлмөр эрхлэлтийн төлөв байдал, ажилд орох болон ажлын байраа хадгалж үлдэхэд тулгардаг саад бэрхшээлийн талаар хязгаарлагдмал мэдээлэлтэй. Өөрөөр хэлбэл, хүмүүсийн ур чадвар, хөдөлмөр эрхлэлттэй холбоотой үйлчилгээ авахад гардаг асуудлууд, ажил олдоход нөлөөлж буй хүчин зүйлсийн талаар мэдээлэл агуулаагүй байдаг. ХТДҮ үйлчилгээнд хамрагдаж буй хөдөлмөрийн насны иргэдийн дунд түүвэр судалгааг явуулж, эдгээр асуудлыг судалсан. Уг түүвэр судалгаанд хамрагдагчдыг ХТДҮ үйлчилгээнд хамрагдаж буй хөдөлмөрийн насны иргэдийн мэдээллийн сангаас санамсаргүй байдлаар

сонгосон ба түүврийн хүрээ нь үйлчилгээнд хамрагдсан иргэдийн хамгийн сүүлийн үеийн жагсаалт байсан болно. Мэдээлэл цуглуулалтыг урьдчилсан CSPro талбар бүхий таблетаар (компьютерт суурилсан ярилцлагаар), цагийн байдал, КОВИД цар тахалтай холбоотойгоор судалгааны холын зайн арга болох утсаар ярих аргаар авсан.

Судалгааны асуулгаар дараах мэдээллийг тодруулсан. Үүнд:

1. ХТДҮ үйлчилгээнд хамрагдаж буй иргэдийн хөдөлмөр эрхлэлтийн өнөөгийн байдал;
2. Ажил, хөдөлмөр эрхлээгүй шалтгаан, ажил олоход тулгардаг хүндрэл бэрхшээлийг тодруулах;
3. Ажилгүй байгаа хугацаа, ажлын туршлага, ажлын байрны хэлбэр;
4. ХТДҮ үйлчилгээнд хамрагдаж буй хөдөлмөрийн насны иргэдийн ур чадвар;

5. Хөдөлмөр эрхлэлтийн үйлчилгээнд хамрагдсан байдал, хамрагдахгүй байгаа шалтгаан.

Нэг шатат, бүлэглэсэн (stratified) түүврийн загварын дагуу 95%-ийн итгэх түвшинтэй, 5 хувийн алдаатай байхаар түүврийн хэмжээг тогтоосон. Энгийн санамсаргүй түүвэрлэлтийг ашиглан нийт 600 хүнийг буюу страта (Хот-Улаанбаатар, Дархан-Уул, Эрдэнэт; Хөдөө-бусад аймаг, орон нутаг) тус бүрд 300 хүнийг сонгож, судалгаанд хамруулав.

3. СУДАЛГААНЫ ҮР ДҮН

3.1 Хүн амын шинж байдлын ялгаа

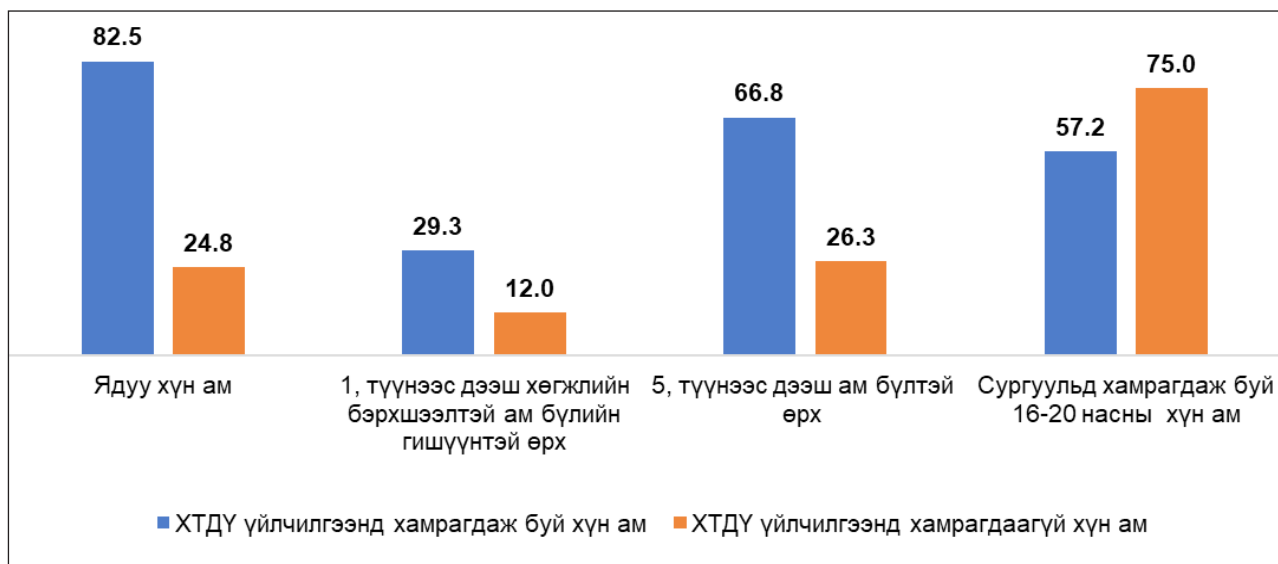
Хүнс тэжээлийн дэмжлэг үзүүлэх үйлчилгээнд хамрагдаж буй өрхүүдийн дийлэнх нь ядуу, нэн ядуу байна. Эдгээр өрхүүд нь олон хүүхэдтэй, хөгжлийн бэрхшээлтэй ам бүлийн гишүүн олон өрхүүд байна. Хүнсний эрхийн бичиг олголтын мэдээллээс харахад энэ үйлчилгээнд хамрагдагчид насны хувьд залуу, тэдний бараг 50 хувь нь 18 нас хүрээгүй хүүхдүүд байна. Харин 60-аас дээш насны ахмад настан харьцангуй цөөн, дөнгөж 3 орчим хувийг эзэлж байна. Мөн талаас илүү хувь (53%) нь эмэгтэйчүүд байна. Үйлчилгээнд хамрагдагчдыг суурьшлаар нь авч үзэхэд аймгийн төвд, Хангайн, Баруун болон Зүүн

бүсийн аймгуудад харьцангуй олон байна.

ӨНЭЗС-ны мэдээлэлд хийсэн шинжилгээгээр хүн амын шинж байдал дараах байдалтай байна. ХТДҮ үйлчилгээнд хамрагдаж буй хүн амын дийлэнх нь буюу 83 хувь нь ядуу байхад үйлчилгээнд хамрагддаггүй хүн амын хувьд 25 хувь нь ядуу байна. Мөн уг үйлчилгээнд хамрагдсан нийт өрхийн бараг 30 хувь нь дор хаяж нэг хөгжлийн бэрхшээлтэй гишүүнтэй байна. Цаашилбал, ХТДҮ үйлчилгээнд хамрагдаж буй өрхийн гуравны хоёр нь 5 ба түүнээс дээш ам бүлийн гишүүнтэй байхад үйлчилгээнд хамрагдаагүй хүн амын хувьд дөрөвний нэг (26%) орчим байна. ХТДҮ үйлчилгээнд хамрагдаж буй өрхийн 7-15 насны хүүхдүүдийн сургуульд хамрагдалтын түвшин доогуур байна. 16-20 насны залуучуудын хувьд энэ ялгаа мэдэгдэхүйц их байна. Үйлчилгээнд хамрагдсан өрхийн хувьд залуучуудын 57 хувь нь сурдаг байхад үйлчилгээнд хамрагдаагүй өрхийн хувьд энэ үзүүлэлт 75 хувьтай байна (Зураг 1).

Эндээс ХТДҮ үйлчилгээнд хамрагдагчид бусад өрхүүдээс илүү ядуу, олон хүүхэдтэй, ам бүл олонтой, хөгжлийн бэрхшээлтэй хүмүүсийн эзлэх хувь өндөр, залуучуудын дунд сургуульд хамрагдалт бага зэрэг анхаарал татсан дүр зураг тодорхой харагдаж байгаа юм.

Зураг 1. ХТДҮ үйлчилгээнд хамрагдсан болон хамрагдаагүй иргэдийн хувь, шинж байдлаар



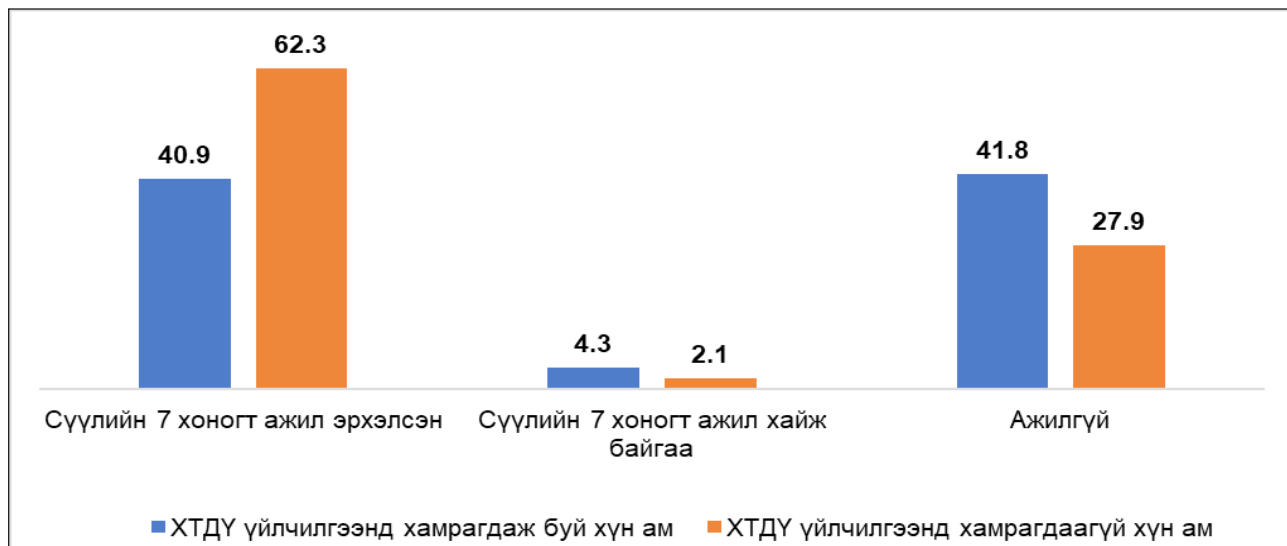
Эх үүсвэр: ӨНЭЗС-нд үндэслэсэн судлаачийн тооцоолол

3.2 Хөдөлмөр эрхлэлт ба ажилгүйдлийн ялгаа

ХТДҮ үйлчилгээнд хамрагдаж буй хөдөлмөрийн насны хүн амын ажилгүйдлийн түвшин маш өндөр байна (Зураг 2). Энэ нь ихэвчлэн мэргэжил, ур чадвар доогуур, эрүүл мэндийн асуудал, асран халамжлах үүрэгтэй

холбоотой. Зураг 2-оос харахад, ХТДҮ үйлчилгээнд хамрагдсан өрхүүдийн хувьд сүүлийн 7 хоногийн ажил эрхлэлт болон ажилгүйдэл нь үйлчилгээнд хамрагдаагүй хүн амтай харьцуулахад мэдэгдэхүйц ялгаатай байна. Мөн ажил хайж байгаа гэсэн хүн амын хувийн жин өндөр, 2.2 пунктээр илүү байгаа болно.

Зураг 2. ХТДҮ үйлчилгээнд хамрагдсан болон хамрагдаагүй хөдөлмөрийн насны хүн амын ажил эрхлэлтийн байдал, хувиар



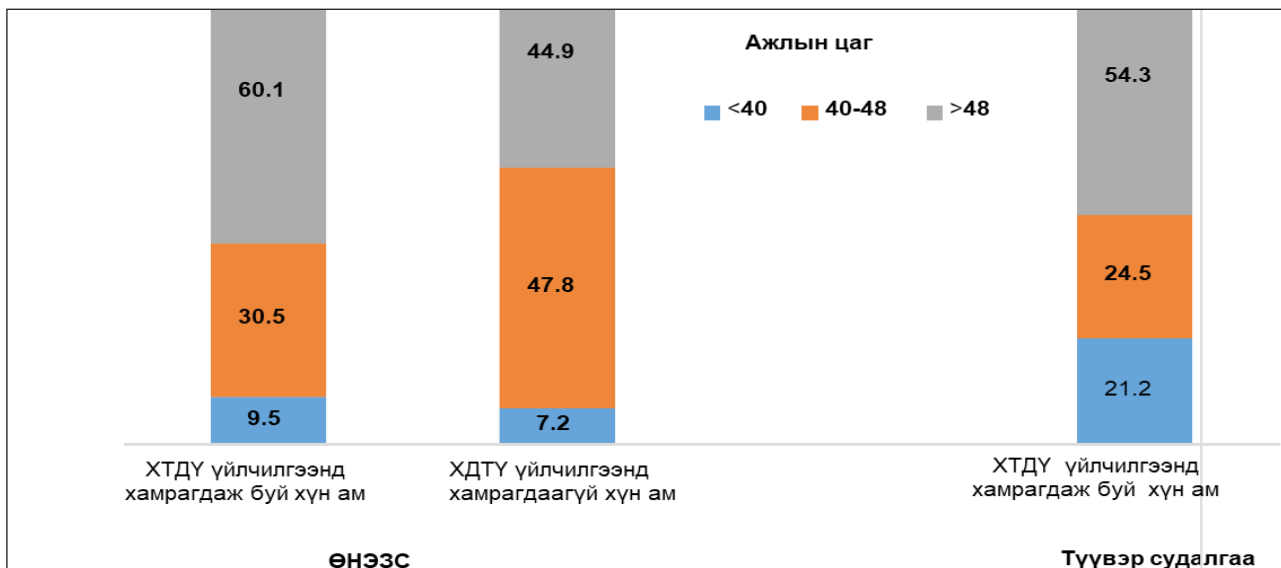
Эх үүсвэр: ӨНЭЗС-нд үндэслэсэн судлаачийн тооцоолол

ӨНЭЗС-наас харахад, ХТДҮ үйлчилгээнд хамрагдагчид нь гар урлал, худалдаа, үйлчилгээ, хөдөө аж ахуй зэрэг салбарт ажиллах (57%), эсвэл мэргэжил шаардахгүй энгийн ажил мэргэжил (33%) эрхлэх нь түгээмэл байна. Утсаар авсан түүвэр судалгааны үр дүнгээр, ажилтай иргэдийн дийлэнх нь буюу 69.4% нь хувийн байгууллагад цалинтай ажил хийж байна. Төрийн байгууллагад ажил хийж байгаа иргэд 19.0%, үлдсэн 11.6% нь мал аж ахуй, газар тариалан, бусад бизнес эрхэлдэг гэжээ. Түүнчлэн хөдөлмөрийн насны хүн амын 81.4 хувь нь бүрэн дунд болон түүнээс доош боловсрол эзэмшсэн байгаа бөгөөд мэргэжилтэй буюу техникийн, тусгай мэргэжлийн боловсролтой иргэдийн хувийн жин дөнгөж 7.8 хувьтай байна.

Мэдээллийн хоёр өөр эх үүсвэрээс тооцоолсон ажлын дундаж цагийг Зураг 3-т нэгтгэн үзүүлэв. ХТДҮ үйлчилгээнд хамрагдсан, ажил эрхэлдэг хүмүүс бусад хүмүүстэй харьцуулахад илүү олон цагаар ажиллах хандлагатай байгаа боловч долоо хоногт 40-өөс бага цаг, хагас цагаар ажилладаг хүмүүсийн хувийн жин мөн өндөр байна.

Тодруулбал, 48-аас дээш цагаар ажилладаг хүмүүсийн хувь өндөр (54.3%), мөн хагас цагаар ажилладаг хүмүүсийн хувь ч нэлээд өндөр (21.2%) байна. Хөдөлмөр эрхэлж буй ХТДҮ үйлчилгээнд хамрагдаж буй иргэдийн бараг тал нь (46%) түр/улирлын чанартай эсвэл энгийн ажил эрхэлж байгаа бөгөөд үүнтэй холбоотой тэдний дөнгөж 47 хувь нь нийгмийн даатгалын шимтгэл төлдөг аж ахуйн нэгжүүдэд ажиллаж байна. Таамаглаж байснаар ХТДҮ үйлчилгээнд хамрагдагчдын дундаж цалин хөдөлмөр эрхэлж буй бусад хүмүүсийнхтэй харьцуулахад илт бага байна. Мөн олон цагаар ажилладаг, хөдөлмөрийн нөхцөл тааруу (шөнийн цагаар, гэрээсээ хол ажилладаг) зэргээр хөдөлмөрийн нөхцөл хүнд байгаа тухай мэдээлсэн байна. Хөдөлмөр эрхэлж буй ХТДҮ үйлчилгээнд хамрагдагчдын дунд сургалтад хамрагдаж, хөдөлмөр эрхлэлтийн байдлаа сайжруулахыг хүсэж байгаа хувь өндөр байлаа. Судалгаанд хамрагдагчдын 43 хувь нь ямар нэгэн сургалтад хамрагдахыг хүсэж байгаагаа илэрхийлсэн ба энэ хувь 40-өөс доош насныхны хувьд харьцангуй өндөр байна.

Зураг 3. Долоо хоногийн ажлын цагийн үргэлжлэх хугацааны тархалт, хувиар



Эх үүсвэр: ӨНЭЗС болон түүвэр судалгаанд үндэслэсэн судлаачийн тооцоолол

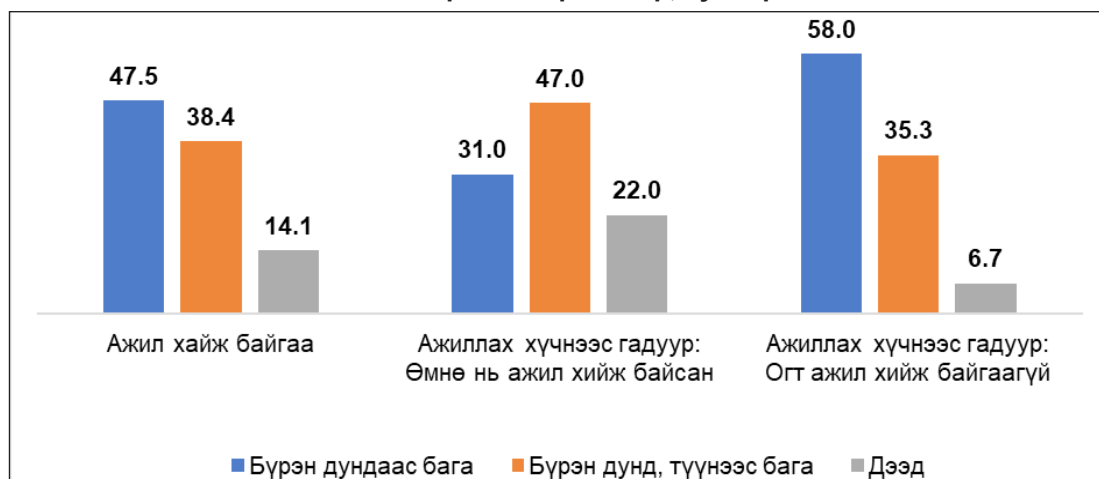
ХТДҮ үйлчилгээнд хамрагдсанаар хөдөлмөр эрхлэхгүй болж байгааг нотлох баримт гарсангүй. Харин 2011-2013 оны хооронд, үйлчилгээнд хамрагдаж эхэлснээсээ хойш ажил эрхэлсэн иргэдийн эзлэх хувь мэдэгдэхүйц (41%-иас 54% болж) нэмэгдсэн байна.

Одоогоор хөдөлмөр эрхлэхгүй байгаа ХТДҮ үйлчилгээнд хамрагдагчдын дундаас ажил хайж байгаа хүмүүсийг тусад нь судласан болно. Түүнчлэн өмнө нь ажил эрхэлж байсан эсэх эсвэл огт ажил эрхэлж байгаагүй хүмүүсийн хооронд харьцуулсан дүн шинжилгээ хийв.

ӨНЭЗС-ны мэдээллийг шинжилж үзэхэд ажилгүй иргэдийн 22 хувь нь хөдөлмөр эрхлэлтийн байгууллагад бүртгүүлж,

ажил хайж байна. ХТДҮ үйлчилгээнд хамрагдагчдын хувьд энэ хувь ойролцоо байгаа нь утсаар хийсэн түүвэр судалгаагаар ч мөн нотлогдож байна. Ажилгүй хүмүүсийн дунд эрэгтэйчүүд (62%) давамгайлж байгаа бол ажиллах хүчнээс гадуурх хүн амын дунд эмэгтэйчүүд (63%) илүү хувийн жинтэй байна. Ажилгүй болон ажиллах хүчнээс гадуурх хүн амын хувьд өмнө нь ажиллаж байсан эсэхээс хамааран боловсролын түвшний ялгаа байна (Зураг 4). Тодруулбал, өмнө нь огт ажил эрхэлж байгаагүй хүн амын боловсролын түвшин мэдэгдэхүйц доогуур байна. Харин ажил хайж байгаа хүмүүсийн боловсролын түвшин нь ажиллах хүчнээс гадуур байгаа боловч өмнө нь ажиллаж байсан хүмүүстэй харьцуулахад доогуур байна

Зураг 4. Ажил эрхлээгүй, ажиллах хүчнээс гадуурх хүн ам, боловсролын түвшнээр, хувиар



Эх үүсвэр: Түүвэр судалгаанд үндэслэсэн судлаачийн тооцоолол

Улсын хэмжээнд² ажилгүйдлийн түвшин 7.4 хувь байхад утсаар авсан түүвэр судалгааны дүнгээр ХТДҮ үйлчилгээнд хамрагдаж буй иргэдийн дунд ажилгүйдлийн түвшин 3 дахин өндөр буюу 26.9 хувь байв. Ажилгүй иргэдийн 61.8 хувь нь эрэгтэйчүүд, 38.2 хувь нь эмэгтэйчүүд байна. Тэдний 30 хувь нь хотод, 70 хувь нь хөдөөд амьдарч байна.

Ажил хайхдаа ихэвчлэн зарын дагуу хайсан ба зарим нь танил, найз нөхөд, хамаатнуудаасаа ажил сураглажээ. Харин 19.9 хувь нь хөдөлмөр эрхлэлтийн байгууллагад бүртгүүлэн ажил хайсан байна. Хөдөлмөр эрхлэлтийн байгууллагад бүртгүүлсэн хувь нь хөдөөд (23.1%), хотоос (12.5%) илүү байна. Ажил хайгаад ч ажил олдохгүй байгаа шалтгаанд ажлын байр байхгүй, нас тохирохгүй, мэдлэг ур чадварт нийцэхгүй, цалин хөлсөө тохиролцож чадаагүй, Ковид-19 цар тахлаас шалтгаалсан, хүйс болон царай зүс гологдсон гэсэн хариултуудыг түлхүү өгчээ. Хөдөөд ажлын байр байхгүй нь ажилгүй байгаагийн голлох шалтгаан байсан (40.4%) бол хотод дийлэнх нь хүүхэд, өндөр настан асардаг, мэдлэг чадвар, насанд тохирсон ажлын байр олдохгүй байна гэжээ. Харин ажил хайхгүй байх хамгийн түгээмэл шалтгаан нь эрүүл мэндийн асуудал, хүүхдүүд болон гэр бүлийн бусад гишүүдийг асран халамжлах зэрэгтэй холбоотой байлаа.

Товчоор хэлбэл, ХТДҮ үйлчилгээнд хамрагдсан иргэд ажил хайдаг боловч ажил олж чаддаггүй, цаашилбал ажил эрхэлж буй иргэдийн хувьд ХТДҮ үйлчилгээнд хамрагддаггүй иргэдтэй харьцуулахад илүү олон цагаар, эрсдэлтэй нөхцөлд ажиллах хандлагатай байна.

3.3 ХТДҮ үйлчилгээнд хамрагдсан ажил хийж байгаа болон ажил хийхгүй байгаа иргэдийн ур чадварын ялгаа

Ажил хайж буй иргэдийн боловсролын түвшний талаарх мэдээллээс гадна «унших, бичих чадвар» болон ажлын байранд шаардагдах «ур чадвар»-ын талаар утсаар авсан түүвэр судалгаагаар мэдээлэл цуглуулсан. Унших, бичих ур чадварын тухай асуулт нь энгийн

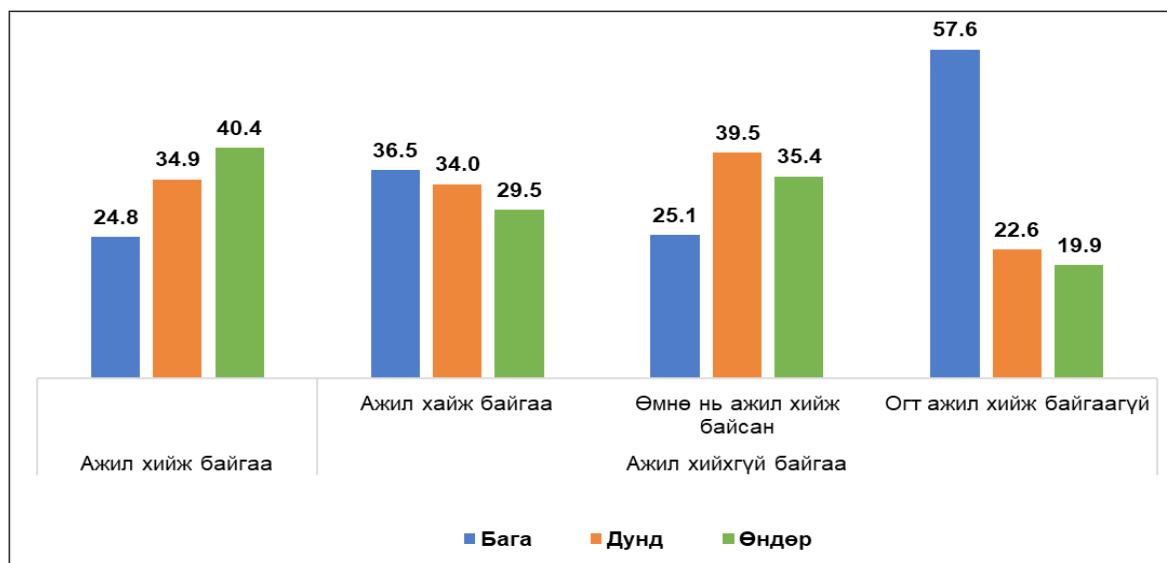
унших, тоолох чадварыг бус харин эдгээр чадвараа өдөр тутмын амьдралдаа бодитоор ашиглах байдал, тухайлбал унших чадвараа ашиглан ном сонин унших, санхүүгийн тайлан, баримт, тооцооны маягт уншиж ойлгон мэдээлэл авах, төсөв тооцоолох, бэлтгэх чадвартай эсэхийг тодорхойлдог. Ажлын ур чадвар нь биеийн хүчний үйл ажиллагаа, гар, хурууны ур чадвар, хүмүүст бараа үйлчилгээг борлуулах, зөвлөгөө өгөх, өөрийн болон бусдын ажлыг төлөвлөх гэх мэт ажлын байран дээрээ хийж буй үйл ажиллагааны төрөлтэй холбоотой байдаг. Унших, бичих болон ажлын ур чадварын асуулт нь ХТДҮ үйлчилгээ авч буй иргэдийн ур чадварыг ойлгоход чухал ач холбогдолтойгоос гадна ажил хийдэг болон ажил хайж байгаа мөн өмнө нь ажиллаж байсан, эсвэл ажил хийж байгаагүй хүмүүсийн хоорондын ялгааг олж мэдэхэд чухал үүрэгтэй юм. Судалгаанд хамрагдагчдын 3 хүрэхгүй хувь нь сонин, сэтгүүл, нийтлэлийг өдөр бүр уншдаг гэсэн бол тал нь огт уншдаггүй гэж хариулжээ. Хөдөлмөр эрхлэлтийн төлөв байдлаас хамааран зарим нэг ялгаатай байдал ажиглагдсан. Урьд өмнө нь ажил хийж байгаагүй хүмүүсийн 60 хувь нь сонин, сэтгүүл, нийтлэл огт уншдаггүй гэсэн нь бусад бүлгүүдээс хамаагүй өндөр байна. Ном унших тухай асуултад үүнтэй төстэй үр дүн гарлаа.

Унших, бичих ур чадварын асуултуудыг нэгтгэж, ур чадварын ерөнхий хэмжүүрийн оноог³ тооцсон юм. Оноогоор эрэмбэлсэн хүмүүсийг гурван тэнцүү бүлэгт (бага, дунд болон өндөр оноотой) хуваан авч үзэж болох ба тэнцүү гурван бүлэг доторх бүлэг хүмүүсийн тархалтыг харж болно (Зураг 5). Тодорхойлолт ёсоор, бүх бүлгүүд тус бүр хувийн жингийн ижил (33.3%) тархалттай байх ёстой. Бүлгүүдийг хөдөлмөр эрхлэлтийн байдлаар нь авч үзвэл оноо хэрхэн ялгаатай байгааг харж болно. Бага оноотой хүмүүсийн дунд хөдөлмөр эрхэлдэг хүмүүсийн эзлэх хувь бага байгаа ба өндөр оноотой хүмүүсийн хувьд хөдөлмөр эрхэлдэг хүмүүсийн эзлэх жин аажмаар нэмэгджээ. Харин бусад бүлгүүдэд, ялангуяа огт ажиллаж байгаагүй хүмүүсийн хувьд энэ нь эсрэгээрээ байна.

² Үндэсний статистикийн хороо, Ажиллах хүчний судалгааны 2021 оны III улирлын товч танилцуулга.

³ Оноо нь 0-ээс 10 хүртэлх утгатай байж болох ба оноо өндөр байх тусам унших, бичих ур чадвар өндөр байна.

Зураг 5. Ур чадварт өгсөн онооны 3 тэнцүү бүлэг дэх хүн амын тархалт, ажил эрхлэлтийн байдлаар, хувиар



Эх үүсвэр: Түүвэр судалгаанд үндэслэсэн судлаачийн тооцоолол

3.4 Хүнс, тэжээлийн дэмжлэг үзүүлэх үйлчилгээнд хамрагдсан хугацаа

Нийгмийн халамжийн хөтөлбөрийн нэгэн чухал зүйл бол хөтөлбөрт хамрагдах хугацаа юм. Дэмжлэг үзүүлэх хугацаа нь хөтөлбөр үр дүнд хүрэхэд чухал нөлөөтэй хүчин зүйл байх магадлалтай. Нөгөөтэйгүүр, дэмжлэг үзүүлэх хугацаа халамжаас хараат болох эрсдэлтэй холбоотой юм. Хэрэв олон жил халамжийн хөтөлбөрт хамрагдвал хөтөлбөрөөс хамааралтай болж, ажил хайх хүсэлгүй болно гэж үзэх хандлага байдаг.

Дэмжлэгийн үргэлжлэх хугацаа болон төслийн үрдүнд хүрэх үйл явцын хоорондын хамаарлын талаар хийсэн олон улсын судалгаануудад хүнс тэжээл нь хүмүүн капиталд эерэг нөлөө үзүүлэхийн тулд дэмжлэгийг цаг хугацааны хувьд тогтвортой байлгах шаардлагатай гэсэн сонирхолтой нотолгоо байдаг. Тодруулбал, Индонез улсын мөнгөн тэтгэмж олголтын туршлагаас харахад хүүхдүүдийн сурлагын хоцрогдол, ерөнхий боловсролын сургуульд элсэн орох түвшин богино хугацаанд сайжраагүй, 6 жилийн хугацаанд дэмжлэг үзүүлсний үр дүнд сайжрах шинж тэмдэг илэрчээ. Үүнийг тайлбарлавал мөнгөн тэтгэмж хүлээн авагчдын тоонд нэн ядуу өрхүүд багтсан тохиолдолд үр дүн гарахад хугацаа их шаардагддаг бөгөөд дэмжлэгийн аюулгүй, тогтвортой байдал нь хүмүүс хүний хөгжлийн төлөө зөв хөрөнгө оруулалт хийх баталгаа болдог. Эндээс харахад халамжаас

хараат болох байдлыг халамжийн үргэлжлэх хугацаанаас хамааруулан тооцох нь хялбар мэт харагдаж байгаа боловч тухайн өрхийн амьдралын онцлог, дэмжлэгийн түвшин гэх мэт бусад хүчин зүйлсийг өрхийн хэрэгцээ, өрхийн бүтэц зэрэгтэй уялдуулан авч үзэх нь чухал юм. Түүнээс гадна тэтгэмжийн үргэлжлэх хугацааны талаарх таамаглал нь ихэвчлэн буруу ойлголт өгдөг тул бодит хугацааны талаар авч үзэхдээ баримт нотолгоонд тулгуурлах ёстой. Эдгээр асуудлыг шийдвэрлэхийн тулд дэмжлэг үзүүлэх хугацааг хэмжих, үйлчилгээнд хамрагдаж буй иргэдийн хөдөлмөр эрхлэлт үйлчилгээнд хамрагдаж эхэлснээс хойш хэрхэн өөрчлөгдсөнийг авч үзэх нь зүйтэй юм.

Энэхүү судалгаараар иргэд ХТДҮ үйлчилгээнд байнга хамрагдаад байдаггүйг харуулсан үр дүн гарсан. 2013 оны 4-р сарын байдлаар үйлчилгээнд хамрагдаж байсан хүн амын гуравны нэгээс бага хувь нь 2021 оны 9 сард үйлчилгээнд хамрагдсан хэвээр байв.

Хүнсний эрхийн бичгийн байнгын олголт 2011 оноос эхэлсэн ба улс орон даяар аажмаар хэрэгжиж эхэлж, 2012 оны сүүл гэхэд бүх аймаг сумыг хамарсан байна. ХТДҮ үйлчилгээнд хамрагдах шаардлага хангаж байгаа эсэх буюу өрхийн амьжиргааны түвшнийг үнэлэх зорилгоор мэдээлэл цуглуулах судалгааг нийт гурван удаа зохион байгуулж, өрхийн мэдээллийн нэгдсэн санг үүсгэсэн. Эхний судалгааг 2010-2012 онд, дараа нь 2013

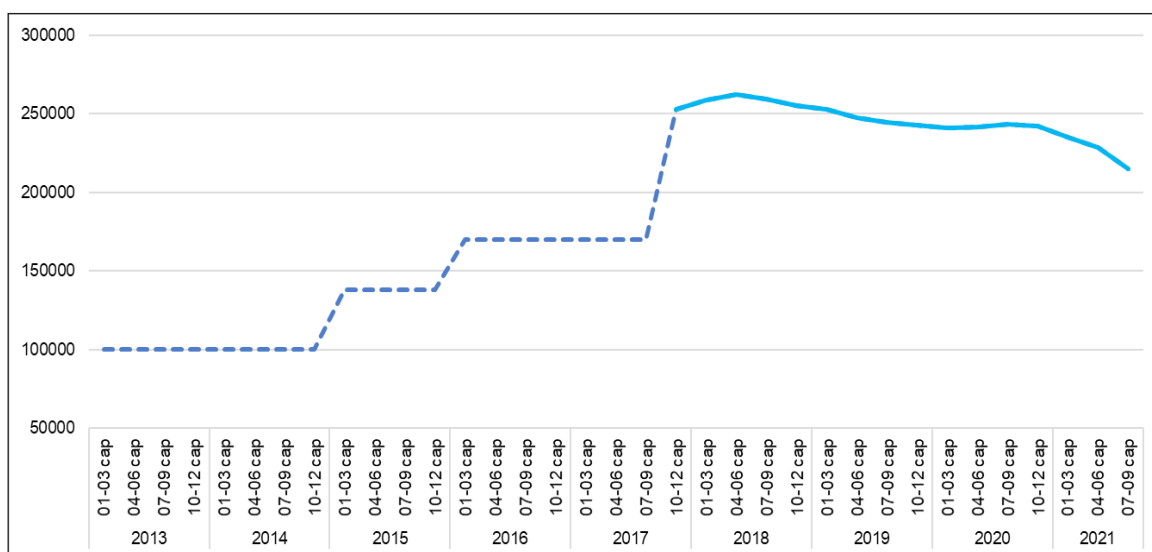
оны 11, 12 сард болон 2017 оны 3, 4 дүгээр саруудад хийсэн. 2016 оноос хойш өрхийн мэдээлэл санд байхгүй тохиолдолд эсвэл тухайн өрхийн нөхцөл байдалд илт өөрчлөлт гарсан үед үнэлгээ хийлгэх хүсэлтийг өрх өөрөө гаргах боломжтой болсон байна. 2013-2021 оны 9-р сарын хооронд үйлчилгээнд хамрагдсан иргэдийн тоог Зураг 6-т харуулав. Өрхийн амьжиргааны түвшний судалгааны үе хоорондын болон хүнсний эрхийн бичиг олгох журам болон хөтөлбөрийн хамрах хүрээний талаарх өөр өөр шийдвэрүүдийн нөлөөг эндээс харж болно (Зураг 6).

2013 онд амьжиргааны түвшинг тогтоох эхний үнэлгээний судалгаанд хамрагдсан өрхөөс 100'000 орчим хүн ХТДҮ үйлчилгээнд хамрагдаж байсан бол хоёр дах үнэлгээний дараагаар 2015 оноос эхлэн энэ тоо 140'000 болж өссөн. Мөн үнэлгээ хийлгэх хүсэлт нэмэгдсэнээр 2016 онд үйлчилгээнд хамрагдагчид нэмэгдсэн. Гурав дахь судалгааны үр дүнд хамрагдалт огцом нэмэгдэж, 2017 оны 11 дүгээр сарын байдлаар 250'000 гаруй иргэн ХТДҮ үйлчилгээнд хамрагдах болсон. 2018 оны 2 дугаар сараас 4 дүгээр сарын хооронд 266'000-д хүрч дээд цэгтээ хүрсэн ба 2020 он хүртэл аажмаар буурч, 2021 оны есдүгээр сард 206'000-д хүрэв. Эдгээр тоо мэдээллээс 2013 онд хүнсний эрхийн бичиг авч байсан бүх хүн 2018 оны тоонд орсон эсэхийг хэлэх боломжгүй байна. Учир нь Үйлчилгээнд хамрагдсан хүний

тооны өөрчлөлт болон дэмжлэгийн үргэлжлэх хугацааны талаар одоогоор боломжит тоо мэдээлэл алга байна. Харин эдгээр мэдээллийг гаргах дүн шинжилгээг ихэвчлэн үйлчилгээнд хамрагдсан хүн амыг тодорхой хугацааны туршид үйлчилгээнд хамрагдсан эсэхээр шалгаж хийдэг. Ийм дүн шинжилгээ цаг хугацааны турш дахь үйлчилгээнд хамрагдсан хүн амын мэдээллийг шаарддаг. Харамсалтай нь ийм бүрэн мэдээлэл байхгүй, зөвхөн 2017 оны 11-р сараас 2021 оны 9-р сар хүртэлх хугацаанд үйлчилгээнд хамрагдсан иргэдийн хэн нь 2013 оны 4-р сард ХТДҮ үйлчилгээнд хамрагдаж байсан талаарх мэдээлэл бидэнд байсан. Иймд хүн тус бүрээр үйлчилгээнд хамрагдсан хугацааг тооцоолж чадаагүй ч 2013 онд үйлчилгээнд хамрагдсан иргэдээс 2017 оны 11-р сард дараа нь 2021 оны 9-р сард буюу нийт дөрвөн жилийн хугацаанд үйлчилгээнд үргэлжлүүлэн хамрагдаж буй хүн амын хувийг тооцох боломжтой байсан.

2013 оны 4 дүгээр сард үйлчилгээнд хамрагдаж байсан нийт иргэдийн 41.5 хувь нь 2017 оны 11 дүгээр сард үйлчилгээнд үргэлжлүүлэн хамрагдаж байсан бол 2021 оны 9 дүгээр сард 31.6 хувь болж буурчээ. Өөрөөр хэлбэл, 2013 онд үйлчилгээнд хамрагдаж байсан иргэдийн гуравны нэг хүрэхгүй хувь нь найман жилийн дараа хөтөлбөрт хамрагдсан хэвээр байсан байна.

Зураг 6. ХТДҮ үйлчилгээнд хамрагдсан иргэдийн тоо, 2013-2021 оны улирлын дүнгээр



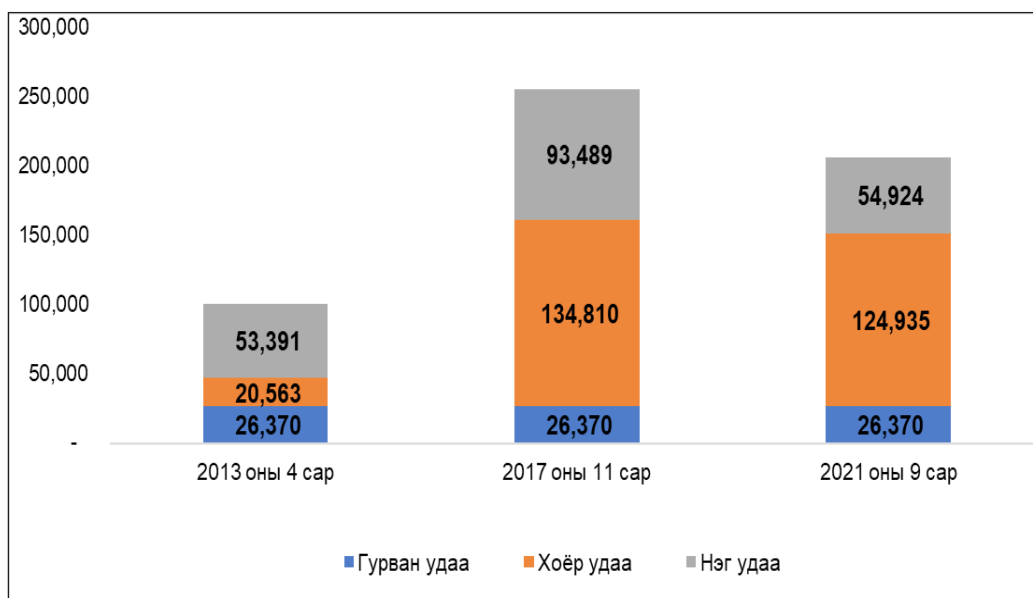
Эх үүсвэр: ХХҮЕГ, 2022

2013 оны 4 дүгээр сард үйлчилгээнд хамрагдаж байсан иргэд амьжиргааны түвшин тогтоох эхний үнэлгээгээр (2010-2012) үйлчилгээнд хамрагдаж эхэлсэн ба 2017 оны 11 дүгээр сард болон түүнээс хойшхи хугацаанд үйлчилгээнд хамрагдаж буй иргэдийн хувьд 2017 оны 4 дүгээр сард хийгдсэн амьжиргааны түвшин тогтоох гурав дахь судалгаагаар үйлчилгээнд хамрагдсан. Үнэлгээ бүрт иргэдийн үйлчилгээнд хамрагдах шаардлага хангасан эсэхийг тогтоож, шаардлагатай хүмүүст үргэлжлүүлэн олгодог журамтай. ХТДҮ үйлчилгээнд хамрагдаж байгаа иргэдийн тоонд ихээхэн өөрчлөлт орох тохиолдол зөвхөн амьжиргааны түвшний үнэлгээг шинэчилсэн судалгаа хийсэн үед

гардаг. Түүнчлэн 2017 оны 11 дүгээр сараас 2021 оны 9 дүгээр сарын хооронд цөөн боловч томоохон өөрчлөлт гарсан байна. Энэ нь амьжиргааны түвшин тогтоох үнэлгээ бус, захиргааны бусад мэдээлэлтэй тулгалт хийсэнтэй холбоотой байв.

Зураг 7-д 2013 оны 4-р сар, 2017 оны 11-р сар, 2021 оны 9-р саруудад үйлчилгээнд хамрагдсан хүний тоог харуулсан бөгөөд эдгээр гурван өөр цаг хугацааны бүхий л хугацаанд үйлчилгээнд хамрагдсан мөн хоёр удаа, эсвэл зөвхөн нэг удаа хамрагдсан хүн амыг тодорхойлсон. Бүтэн давхцал бага, олон тооны хүмүүс зөвхөн аль нэг үед л үйлчилгээнд хамрагдаж байна.

Зураг 7. Хүнс тэжээлийн дэмжлэг үзүүлэх үйлчилгээнд хамрагдсан хүн амын тоо, хамрагдсан давтамжаар



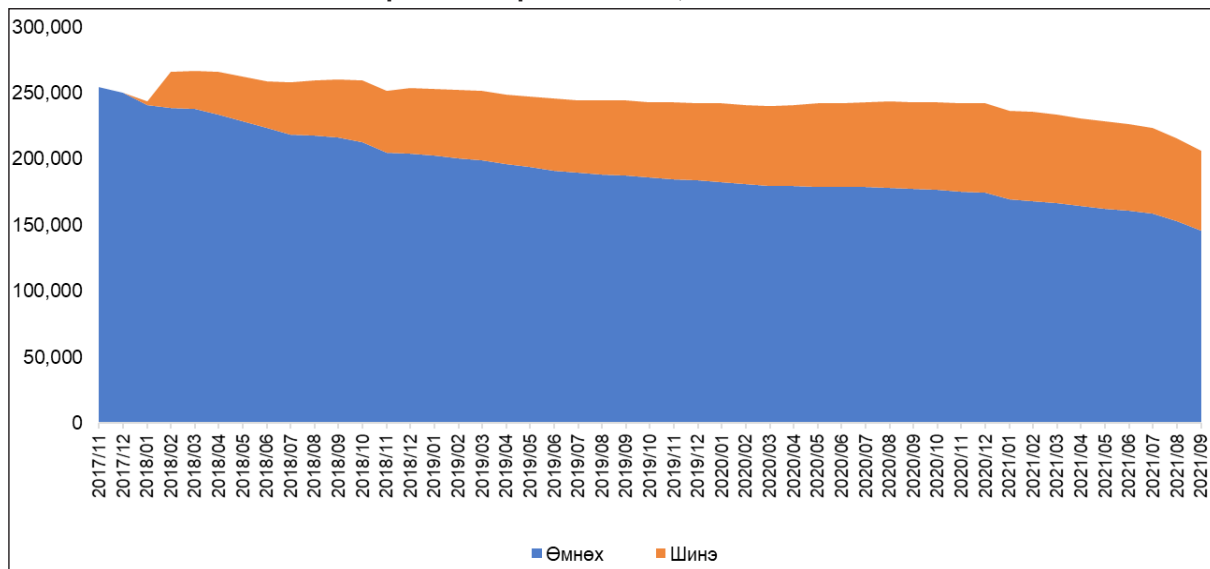
Эх үүсвэр: Хүнс тэжээлийн дэмжлэг олголтын мэдээллийн баазад үндэслэсэн судлаачийн тооцоолол

2017 оны 11 дүгээр сараас 2021 оны 9 дүгээр сарын илүү дэлгэрэнгүй мэдээллийг ашиглан үйлчилгээнд хамрагдаж байгаа иргэдийн тоо цаг хугацааны туршид хэрхэн өөрчлөгдсөнийг харж болно (Зураг 8). 2017 оны 11 дүгээр сард үйлчилгээнд хамрагдаж байсан иргэдийн тоо цаг хугацааны явцад буурч байгаа ч шинээр үйлчилгээнд хамрагдагчдын тоо сар бүр нэмэгдэж байгааг харуулж байна. 2017 оны 11 дүгээр сард ХЭБ хүлээн авч байсан 255'000 хүнээс ердөө 146'000 нь 2021 оны 9 дүгээр

сард ХЭБ үргэлжлүүлэн хүлээн авч байсан нь нийт ХТДҮ үйлчилгээнд хамрагдагчдын 57.3 хувь юм. Үйлчилгээнд шинээр хамрагдагсад нь өрхийн шинэ төрсөн хүүхэд, гэр бүлийн шинэ гишүүд, мөн энэ хугацаанд үнэлгээ хийлгэхээр хүсэлт гаргасан шинэ өрхүүд юм.

Дээрх нотолгоонууд нь үйлчилгээнд хамрагдагдаж буй иргэдийн дийлэнх нь хөтөлбөрт удаан хугацаагаар хамрагдаагүй болохыг тодорхой харуулж байна.

Зураг 8. Хүнс тэжээлийн дэмжлэг үзүүлэх үйлчилгээнд үргэлжлүүлэн болон шинээр хамрагдсан хүн амын тоо, 2011/11-2021/09



Эх үүсвэр: ХХҮЕГ, 2022

4. ДҮГНЭЛТ

Ихэнх оронд нийгмийн халамж хүртэгчдэд тавьдаг хөдөлмөр эрхлэлтийн нөхцөл, хугацааны хязгаарлалтын тухай асуудал ихээхэн маргаантай сэдэв байдаг. Энэхүү үнэлгээн хөёрдогч болон анхдагч мэдээллийн олон эх сурвалж (албан ёсны статистик, захиргааны мэдээлэл, ХЭБ-ийн хөтөлбөрт хамрагдагчдын дунд явуулсан тоон болон чанарын судалгаа, нийгмийн халамжийн мэргэжилтнүүд, нийгмийн ажилтнууд, хөдөлмөр эрхлэлтийн асуудал хариуцсан мэргэжилтнүүдтэй хийсэн ярилцлага зэрэг)-ийг ашигласан ба нотлох баримт бүхий мэдээлэлд үндэслэн маргаантай асуудлаар хэлэлцүүлэг хийхэд хувь нэмрээ оруулахыг хичээсэн болно.

ХТДҮ үйлчилгээнд хамрагдаж буй өрхийн дийлэнх нь ядуу, нэн ядуу, олон хүүхэдтэй, ам бүл олуулаа өрхүүд байна. Мөн багагүй хувийг хөгжлийн бэрхшээлтэй хүмүүс эзэлж байгаа ба үйлчилгээнд хамрагдаагүй бусад өрхтэй харьцуулахад хөгжлийн бэрхшээл бүхий гишүүнтэй өрхийн тоо 3 дахин их байна.

Үйлчилгээнд хамрагдаж буй иргэдийн дунд хөдөлмөрийн насны хүн амын хувь доогуур байгаа хэдий ч ажилгүйдлийн түвшин маш өндөр байгаа нь анхаарал татсан асуудал болж байна. Энэ нь тэд ажил хайж байгаа хэдий ч ажил олж чадахгүй байх магадлалтай юм. Ажиллах хүчнээс гадуурх хүн амын хувийн жин болон ажилгүйдлийн түвшин

өндөр байгаа нь ихэвчлэн тэдний мэргэжлийн түвшин доогуур, эрүүл мэндийн байдал, асран хамгаалах үүрэгтэй (хүүхэд болон гэр бүлийн бусад гишүүдийг асрах) холбоотой байна.

ХТДҮ үйлчилгээнд хамрагдаж буй хөдөлмөр эрхэлдэг болон ажилгүй, ажиллах хүчнээс гадуурх хүн амын хооронд ур чадварын мэдэгдэхүйц ялгаа байгааг үнэлгээний үр дүн харууллаа. Энэхүү ур чадварын ялгаатай байдал нь үйлчилгээнд хамрагдаж буй иргэдийн дунд ажиллах хүчний оролцооны түвшин бага байгаад нөлөөлжээ.

ХТДҮ үйлчилгээнд хамрагдаж буй хөдөлмөр эрхэлдэг иргэдийн ажлын цаг урт, ажлын нөхцөл хүнд байгаа талаарх үр дүн нь тэд ажил хийх дургүй гэсэн нийтлэг ойлголтоос өөр дүр зургийг харуулав. Өргөн тархсан энэхүү ойлголтыг үгүйсгэх бас нэг үр дүн гарсан нь иргэд ХТДҮ үйлчилгээнд тасралтгүй, байнга хамрагдаагүй тухай асуудал юм. 2013 оны 4 дүгээр сард ХТДҮ үйлчилгээнд хамрагдаж байсан иргэдийн 30 орчим хувь нь л 2021 оны 9 дүгээр сард уг үйлчилгээнд хамрагдсан хэвээр байна. ХТДҮ үйлчилгээнд хамрагдаж буй иргэдийн хөдөлмөр эрхлэлт 2011-2013 оны хооронд нэмэгдсэн талаарх тодорхой баримт байгаа ба энэ нь хүнсний эрхийн бичиг нь ажил хийх урам зоригийг бууруулдаг гэсэн таамаглалын эсрэг байгаа болно.

Өрхийн нийт хэрэглээтэй харьцуулахад хүнсний эрхийн бичиг нь маш бага хэмжээний

дэмжлэг болж байна. Тухайлбал, 2018 оны ӨНЭЗС-ний үр дүнгээс харахад хүнс тэжээлийн дэмжлэг өрхийн нийт хэрэглээний дөнгөж 6 хувийг бүрдүүлж байна.

ХТДҮ үйлчилгээнд хамрагдаж буй иргэдэд хөдөлмөр эрхлэлтийн үйлчилгээ зайлшгүй хэрэгтэй гэдгийг үнэлгээний үр дүн харуулж байгаа ба “Оролцоо” төсөл зэрэг олон хөтөлбөрөөр дамжуулан тэднийг дэмжих ёстой нь харагдаж байна. Гэсэн хэдий ч, ийм төрлийн хөтөлбөрүүд зардал өндөртэй, үйлчилгээг хүргэхэд хялбар биш, амжилтанд хүрэх баталгаагүй байдаг. Хэрэв хүмүүс ажлын байрны саналыг хүлээж аваагүй эсвэл хөдөлмөр эрхлэлтийн албанд бүртгүүлээгүй тохиолдолд хүнс тэжээлийн дэмжлэгийг зогсоох, хугацааны хязгаар тавих зэрэг нь өрхүүдийн амьжиргаанд сөрөг үр дагавар учруулах эрсдэлтэй. Тиймээс, хөдөлмөр эрхлэлтийн албанд бүртгүүлэх, ажлын байрны саналыг хүлээж авахад ямар бэрхшээлүүд тулгарч байгааг илүү сайн ойлгож ажиллах хэрэгтэй байгааг энэхүү дүн шинжилгээний ажил тод харуулж байна.

АШИГЛАСАН МАТЕРИАЛ:

Монгол хэл дээр

Монгол Улсын Үндэсний Статистикийн Хороо, 2018. Өрхийн Нийгэм Эдийн Засгийн Судалгааны тайлан

Монгол Улсын Үндэсний Статистикийн Хороо, 2021. Ажиллах хүчний судалгааны тайлан

Хөдөлмөр, нийгмийн хамгааллын сургалт үнэлгээ судалгааны институт, 2021. “Хөдөлмөр, нийгмийн хамгааллын салбарын статистик - 2020”, Улаанбаатар

ХНХЯ, ХХҮЕГ, 2020. “Нийгмийн халамжийн хууль тогтоомжийн эмхэтгэл”

Англи хэл дээр:

Banerjee et al., 20216 Food vs. Food Stamps: Evidence from an At-Scale Experiment in Indonesia; NBER Working Paper 28641, <https://www.nber.org/papers/w28641>

Banerjee et al., 20176 Debunking the Stereotype of the Lazy Welfare Recipient: Evidence from Cash Transfer Programs; The World Bank Research Observer, Volume 32, Issue 2, August 2017, Pages 155–184, <https://doi.org/10.1093/wbro/lkx002>

Baird et al., 2018. The Effects of Cash Transfers on Adult Labor Market Outcomes; Policy Research Working Paper No. 8404; Washington DC. The World Bank

Cahyadi et al., 2018. Cumulative Impacts of Conditional Cash Transfer Programs: Experimental Evidence from Indonesia; NBER working paper 24670, <https://www.nber.org/papers/w24670>

International Labor Organization, 2021. World Social Protection Report 2020–22: Social protection at the crossroads – in pursuit of a better future. International Labor Office, Geneva

Manley J. et al., 2020. Cash transfers and child nutritional outcomes: a systematic review and meta-analysis. *BMJ Global Health*, 2020; 5 :e003621. doi:10.1136/bmjgh-2020-003621

Hidrobo et. Al., 2014. Cash, food, or vouchers? Evidence from a randomized experiment in northern Ecuador; *Journal of Development Economics*; 107

The World Bank, 2018. The State of Social Safety Nets 2018. Washington, DC: World Bank. Doi:10.1596/978-1-4648-1254-5

