

Ойрын 20 жилд Монгол Улсын хүн амын насны бүтэцэд гарах өөрчлөлт, хандлага, насжилттай холбогдон бий болох хэрэгцээ, шаардлага

Док. Ц. Болормаа, МУИС-ийн ЭЗС-ийн
Хүн Амын Сургалт, Судалгааны Төвийн ахлах багш

Монгол улсын хүн амын насны бүтэц төрөлтийн бууралтын нөлөөгөөр хурдацтай өөрчлөгдөж байна. ҮСГ-гаас 2000 оны Хүн ам, орон сууцны тооллогыг үндэслэн Монгол улсын хүн амын хэтийн тооцоог боловсруулсан бөгөөд уг тооцоогоор 2020 оноос эхлэн Монгол улсын нийт хүн амд эзлэх 60 ба түүнээс дээш настай хүн амын хувийн жин одоогийнхоос 2 дахин өсөх төлөвтэй байна. Ойрын 20 гаруй жилийн хугацаанд манай улсын хүн амын насны бүтэц “идэрших” хандлагатай болж нийт хүн амын дунд 15-64 насны бүлгийнхэн дийлэнх олонх болно. Гэхдээ хүн амын насны голч 2025 оноос эхлэн 30-аас дээш болж “хөгшин насны бүтэц”-д шилжих төлөвтэй байна. Насжилтын индексийн тооцооллоор ойрын 25-30 жилийн хугацаанд хүн ам хөгширөх үйл явц төдийлэн мэдэгдэхүйц хэмжээнд явагдахгүй ч үүнээс цааших хугацаанд хүн амын нас баралт, төрөлтийн бага түвшинээс үүдэн 65 ба түүнээс дээш насны хөгшичүүдийн тоо хэмжээ, хувийн жин нэмэгдэн, хүн амын насны голч, насжилтын индекс зэрэг үзүүлэлтүүд тогтмол өсөх хандлагатай байна.

Насжилтын үйл явц хүйсийн хувьд мөн ихээхэн онцлогтой байна. 60 ба түүнээс дээш настай хүн амын дунд эмэгтэйчүүд ихэнх хувийг эзэлж байгаа нь эрэгтэйчүүдийн нас баралт өндөр, эмэгтэйчүүд эрэгтэйчүүдийн дундаж наслалтын ялгавартай байдлаар тайлбарлагдана.

Хүн амын насжилттай холбоотойгоор 2025 оноос эхлэн Монгол улсын нийгмийн даатгалын санд санхүүжилтын томоохон хүндрэл гарах төлөвтэй байна. Нийгмийн даатгалын сангийн орлого, зарлагад төрөлтийн үелрэлүүд чухал нөлөө үзүүлэхээр байна. 2000 оны үед хөдөлмөрийн насны 100 хүн ам тутамд тэтгэврийн насны 5 хүн ногддог байсан бол 2020 оноос 100-д 10 болж 2 дахин нэмэгдэнэ. Энэ үеийн даатгалын санг бүрдүүлэгчид өөрсдийн ирээдүйд зориулж шимтгэл төлөхөөс гадна тухайн үеийн тэтгэвэр, тэтгэмж авагчдын орлогыг бий болгох хэрэгтэй болж илүү хүнд хүчтэй дарамттай тулгарч магадгүй юм. Хэрэв даатгалын тогтолцоо одоогийн хэвээр хадгалагдаж, улс орны эдийн засгийн өсөлт хангалттай түвшинд хүрэхгүй, ядуурал, амьжиргааны түвшиний доройтол байсаар байвал залуучууд, хөгшичүүдийн хэн хэнд нь нэлээд хүндрэл учирна. Хөгшичүүд өөрсдийгөө тэжээх, амьжиргаагаа залгуулахын тулд одоогийнхоос харьцангуй урт хугацаанд ажиллах шаардлагатай болж ч магадгүй юм. Иймд нийгмийн даатгалын санг санхүүгийн хувьд хүчтэй болгохын тулд тэтгэврийн насыг дээшлүүлэх, цаашилаад дундаж наслалт нэмэгдэж буйг харгалзан тэтгэврийн нас тогтоолтыг индексжүүлэх, нийгмийн даатгалын орлого бүрдүүлэлтийн тогтолцоог өөрчлөх хэрэгтэй байна. Түүнчлэн, эдийн засгийн өсөлттэй байж, улмаар хүн амын амьжиргааны түвшинг дээшлүүлж чадвал нийгмийн даатгалын сангийн ирээдүйд эерэг нөлөөлөл гарах болно.

Түлхүүр үгс: Насны бүтэц, хөгшрөлт, дундаж наслалт, хүн амын ачаалал,
тэтгэврийн нас, нийгмийн даатгалын сан,

Оршил

Өнөө үед дэлхийн улс орон бүрт хөгшин насны хүн амын тоо хэмжээ эрчимтэй өсөж байна. Энэ бол хүн ам зүйн шилжилтийн нэгэн бодит үр дагавар бөгөөд хүн амын насжилт гэсэн ойлголтоор тайлбарлагддаг. Хүн амын насжилт гэдэг нь нийт хүн амын тоо хэмжээнд 60 ба түүнээс дээш насны хүн ам зонхилох хувийг эзлэх явдал юм. Дэлхийн улс орнуудад нас баралтын бууралт эрчимтэй явагдсанаар хөгшин насны хүн амын абсолют тооны өсөлт, харин төрөлтийн түвшин буурснаар 60 ба түүнээс дээш настай хүн амын хувийн жингийн өсөлтийг бий болгон хүн амын насжилт эрчимтэй явагдах нөхцлийг бүрдүүлжээ. 2000 оны байдлаар дэлхий дээр 60 ба түүнээс дээш насны 600 сая гаруй хүн амьдарч байна¹.

Тэдний 38.9 хувь нь хөгжингүй орнуудад, үлдсэн 60 гаруй хувь нь хөгжиж буй орнуудад амьдарч байна. Хөгшин насны хүн ам 2050 он гэхэд 2000 оны түвшнээс даруй 3 дахин нэмэгдэж, 2 тэрбум хүрэх төлөвтэй байгаа ба тэдний 20 хувь нь хөгжингүй орнуудад, үлдсэн 80 хувь нь хөгжиж буй орнуудад амьдардаг болно. 2000 онд Япон, Итали, Герман, Грек, Швед, Болгар улсууд хамгийн их хөгшин насны хүн амтай гэж бүртгэгдэж байсан бол 2050 он гэхэд Хятад, АНУ, Энэтхэг, Япон, Герман, Оросын холбооны улсад дэлхийн хөгшин насны хүн амын бараг тал хувь амьдардаг болох ажээ.

Аливаа улс орны хүн ам хөгширснөөр нийгэм, эдийн засагт нь олон өөрчлөлтийг авчирдаг. Хүн ам насжих үйл явц эрчимтэй явагдсанаар хөгшин насны хүн амын эрүүл

мэнд, нийгмийн хамгаалал, амьдрал ахуйн нөхцлийг сайжруулах, тэдний ажиллах, орлого олох боломжийг бүрдүүлэхтэй холбоотой олон тулгамдсан асуудлуудыг бий болгодог тул ямар ч улс орны хувьд хүн амын насжилт явагдаж эхлэхээс өмнө төр засгаас энэхүү асуудалд онцгой анхаарал хандуулах хэрэгтэй болдог. Тэгвэл манай улсын хувьд хүн ам насжих үйл явц эхэлсэн үү? Эхэлсэн бол хэзээ эхэлсэн бэ? Эхлээгүй бол хэзээ эхлэх вэ? Үүнтэй уялдан нийгэм, эдийн засагт бий болж буй хэрэгцээ шаардлага юу байна вэ? зэрэг олон асуултад хариулт өгөх үүднээс энэхүү илтгэлийг бэлтгэлээ.

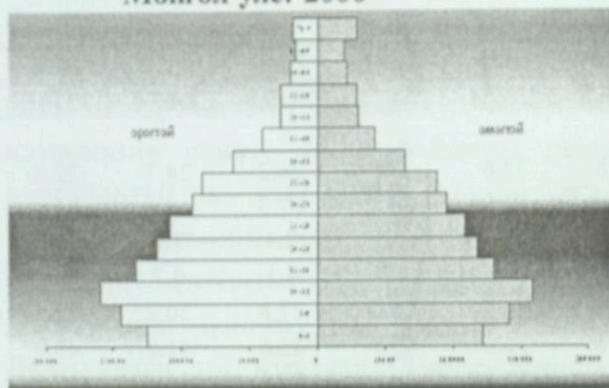
Монгол улсын хүн амын насны бүтэц

Өнөөдрийн байдлаар дэлхийн улс орнуудтай харьцуулахад Монгол улсын хүн ам харьцангуй залуу насны бүтэцтэй (Зураг 1). Гэвч 1950-иад оны эхэн үеэс эхэлсэн нас баралтын түвшний бууралт, 1970-аад оноос эхлэн 1990-ээд онд эрч хүчээ авсан төрөлтийн түвшний бууралтын (Зураг 3-ыг харна уу) үр дүнд насны бүтэц хурдан өөрчлөгдөж байна (Зураг 2).

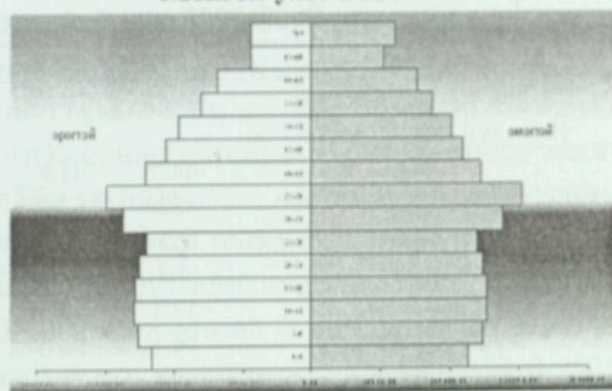
Монгол улсын хүн амын нас-хүйсийн суваргаас харахад 2025 оны байдлаар нийт хүн амд хөдөлмөрийн насныхан, тэр дундаа 30-44 насны бүлгийнхний эзлэх хувийн жин бусад насны бүлгийг бодвол харьцангуй өндөр байх төлөвтэй байна. 2000 онтой харьцуулахад 60 түүнээс дээш настангуудын эзлэх хувь нэмэгдэхээр байна. Сүүлийн арваад жилд нас баралтын түвшний бууралт насанд хүрэгчдийн хувьд явагдаж байгаа нь улмаар 60 ба түүнээс насны бүлэгт шилжин амьдрах хүн амын тоог нэмэгдүүлж байна.

¹ The United Nations, (2007), "World population prospects: The 2006 Revision".

Зураг 1. Хүн амын нас хүйсийн суварга, Монгол улс, 2000

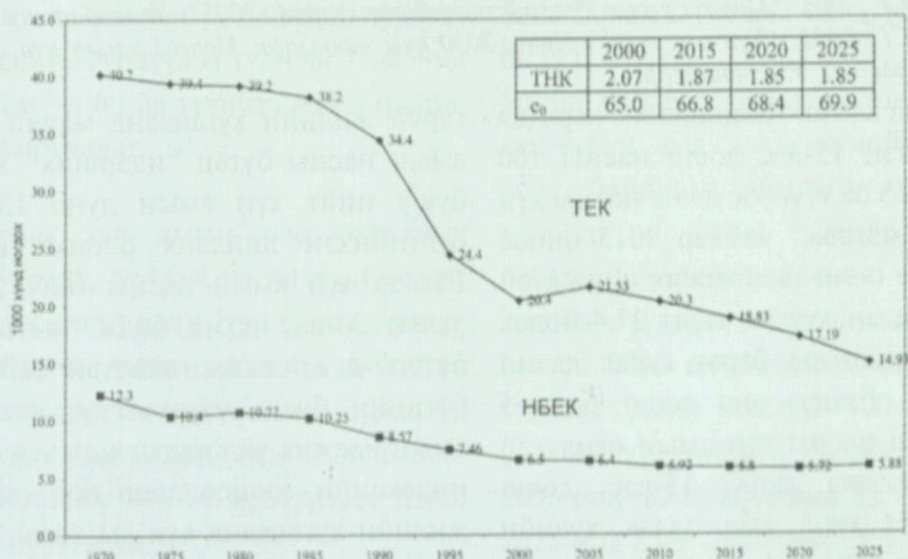


Зураг 2. Хүн амын нас хүйсийн суварга, Монгол улс, 2025



Эх үүсвэр: УСГ, 2002. "Хүн ам, орон сууцны 2000 оны тооллого: Монгол улсын хүн амын хэтийн тооцоо", Улаанбаатар

Зураг 3. Хүн амын төрөлт, нас баралтын түвшин, Монгол улс, 1970-2025



Эх үүсвэр: УСГ, 2002. "Хүн ам, орон сууцны 2000 оны тооллого: Монгол улсын хүн амын хэтийн тооцоо", Улаанбаатар

Монгол улсын хүн амын насны бүтцийн өөрчлөлтийг сүүлийн 3 жилийн тооллого, 2005, 2010, 2015, 2020, 2025 оны байдлаар Хүснэгт 1-д харуулав. Манай улсын хүн амын насны бүтцэд мэдэгдэхүйц өөрчлөлтүүд бий болж байна. Тухайлбал, 2000 онд хүн амын насны голч 21.6 байсан бол дараа дараагийн жилүүдэд дунджаар 1.7-2.5 насаар нэмэгдсээр 2025 он гэхэд 32.1-д хүрч, хүн амын тал хувь нь 32-оос дээш настнууд болох төлөвтэй байна. Хүн амын насны голчийн энэхүү өсөлт нь 60 ба түүнээс дээш настай хүн амын нийт хүн амд эзлэх хувийн жингийн өсөлттэй холбоотойгоор тайлбарлагдах ч нөгөө талаар, 15-аас доош настай хүүхдүүдийн нийт хүн

амд эзлэх хувийн жин эрчимтэй буурч байгаатай салшгүй холбоотой. 2000 онд нийт хүн амын бараг гуравны нэгээс илүү хувийг 15-аас доош насныхан эзэлж байсан бол 2025 онд тавны нэг орчим нь 15-аас доош насныхан болж, тэдний нийт хүн амд эзлэх хувь хэмжээ буурах болно. Харин 15-59 насны бүлгийн болон хөгшин насны хүн амын хувийн жин өсөх хандлагатай байна. Гэхдээ 15-59 насны бүлгийн хүн амын нийт хүн амд эзлэх хувийн жин 2020 оноос эхлэн аажмаар буурах хандлага ажиглагдаж байгаа юм. Нийт хүн амд 60 ба түүнээс дээш настай хүн амын эзлэх хувийн жин 2020 он гэхэд 8.1 хувь, 2025 онд 10.8 хувь болохоор байна.

Хүснэгт 1. Хүн амын насны бүтцийн зарим үзүүлэлтүүд, Монгол улс, 1979, 1989, 2000 оны тооллого, 2005-2025 оны байдлаар

Үзүүлэлтүүд	1979	1989	2000	2005	2010	2015	2020	2025
Нийт хүн ам (мян.хүн)	1595.0	2044.0	2373.5	2562.4	2741.8	2918.6	3087.0	3230.0
Нийт хүн амд эзлэх хувь (%)								
0-14	44.3	41.9	35.8	32.6	27.5	26.2	24.7	22.8
15-59	48.5	52.3	59.0	61.9	66.7	67.3	67.1	66.4
60-64	2.3	1.8	1.8	2.0	1.8	2.4	3.5	4.5
65+	4.9	4.0	3.4	3.5	4.0	4.1	4.7	6.3
Насны голч ¹	17.3	18.6	21.6	22.7	25.4	27.8	30.2	32.5
Хүн амын ачаалал	99.1	86.0	64.6	56.6	45.9	43.6	41.8	40.9
Хүүхдийн ачаалал	88.8	78.3	58.9	51.1	40.1	37.6	35.1	32.1
Хөгшчүүдийн ачаалал	10.3	7.7	5.7	5.5	5.8	5.9	6.8	8.8
Насжилтын индекс	11.5	9.9	9.7	10.8	14.5	15.8	19.3	27.4
Асран халамжлагчийн харьцаа	72.5	72.3	58.1	-	-	-	-	-

Эх үүсвэр: УСГ, 2001. "Монгол улсын Статистикийн эмхэтгэл 2000", Улаанбаатар.
 УСГ, 2006. "Монгол улсын Статистикийн эмхэтгэл 2005", Улаанбаатар.
 УСГ, 2002. "Хүн ам, орон сууцны 2000 оны тооллого: Монгол улсын хүн амын хэтийн тооцоо", Улаанбаатар.

Насжилтын индексийн тооцооллоос харахад 2005 оноос эхлэн 15-аас доош насны 100 хүүхдэд ногдох 65 ба түүнээс дээш насны хүн ам аажмаар нэмэгдэж, улмаар 2015 оноос эхлэн өсөлт үл ялиг эрчимжих шинжтэй байна. 2025 онд энэхүү үзүүлэлт 27.4 болох ба одоогийн түвшнээс бараг гурав дахин нэмэгдэх ажээ. Гэхдээ энэ өсөлт бол 65 ба түүнээс дээш насны хүн амын өсөлттэй холбоотой гэхээсээ илүү 15-аас доош насныхны нийт хүнд амд эзлэх хувийн жингийн бууралттай холбоотой.

15-64 насны буюу хөдөлмөрийн насны хүн амд ногдох хүүхэд, хөгшчүүдийн тоо 1990-ээд оны төрөлтийн бууралттай холбоотойгоор сүүлийн жилүүдэд эрчимтэй буурсан бөгөөд энэхүү бууралт цаашид үргэлжлэх төлөвтэй байна. Хүн амын ачааллыг хүүхдийн болон хөгшчүүдийн гэж хуваан үзвэл, хүүхдийн ачаалал төрөлтийн бууралттай холбоотойгоор буурч, харин хүн амын дундаж наслалт нэмэгдэн, нас баралтын түвшин буурсантай холбоотойгоор хөгшчүүдийн ачаалал үл ялиг нэмэгдэж байна. Гэхдээ 15-64 насны 100 хүн тутамд 5-8 ахмадууд буюу 65 ба түүнээс дээш насны хүн ам ногдож байгаа нь хөгшин насны хүн амын нийт хүн амд эзлэх хувийн жин харьцангуй бага байгааг харуулж байгаа юм. Дээрх байдлаас харахад дараагийн 20

гаруй жилийн хугацаанд манай улсын хүн амын насны бүтэц "идэрших" хандлагатай буюу нийт хүн амын дунд 15-64 насны бүлгийнхэн дийлэнх олонхи байх ажээ. Гэхдээ хүн амын насны голч 2025 оноос эхлэн 30-аас дээш болж "хөгшин насны бүтэц"-д шилжих төлөвтэй байна. Насны бүтцийн бусад үзүүлэлтээс ялангуяа, хүн амын насжих үйл явцыг илтгэгч насжилтын индексийн тооцооллоор бол ойрын 25-30 жилийн хугацаанд хүн ам хөгшрөх үйл явц төдийлэн мэдэгдэхүйц хэмжээнд явагдахгүй ч үүнээс цааших хугацаанд байдал өөр болох төлөвтэй байна. Улмаар хүн амын нас баралт, төрөлтийн түвшний бага түвшинтэй холбоотойгоор 65 ба түүнээс дээш насны хөгшчүүдийн тоо хэмжээ, хувийн жин нэмэгдэн, хүн амын насны голч, насжилтын индекс зэрэг үзүүлэлтүүд тогтмол өсөх хандлагатай байна. Аливаа улс орны нийт хүн амд хөгшин насны хүн амын эзлэх хувийн жин 10 хувиас давсан тохиолдолд тухайн улсын хүн ам хөгширч байгаа гэж үздэг онолын ойлголттой харьцуулахад Монгол улсын хүн амын нийт хүн амд эзлэх 60 ба түүнээс дээш настай хүн амын хувийн жин 2025 оноос эхлэн 10 хувиас дээгүүр байхаар төсөөлөгдөж байгаа нь энэ үеэс хүн ам насжих үйл явц эрчимтэй явагдаж эхлэнэ гэсэн үг юм.

60 ба түүнээс дээш насны хүн амын өсөлт, бүтэц

Энэ хэсэгт хөгшин насны хүн амын тоо хэмжээний өсөлт, шинж байдлын талаар дэлгэрэнгүй авч үзэх болно. Манай улсын хувьд “Нийгмийн даатгалын сангаас олгох тэтгэвэр, тэтгэмжийн тухай” хуулийн дөрөвдүгээр зүйлийн нэг дэх хэсгийн “... Даатгуулагч нь нийтдээ 20-иос доошгүй жил тэтгэврийн даатгалын шимтгэл төлсөн бөгөөд 60 нас хүрсэн бол өндөр насны тэтгэвэр тогтоолгон авах эрхтэй” заалтыг үндэслэн, мөн олон улсын нийтлэг жишгийг харгалзан, бусад улс орнуудтай харьцуулалт хийх боломжийг бүрдүүлэх үүднээс “хөгшин насны хүн ам”-д 60 ба түүнээс дээш настай хүн амыг хамруулдаг.

Манай улсын хүн амын нас баралтын түвшний бууралт, дундаж наслалтын өсөлт, төрөлтийн түвшний эрчимтэй бууралтын үр дүнд 60 ба түүнээс дээш настай хүн амын тоо хэмжээ тасралтгүй өссөөр байна (Зураг 4). Хүн ам, орон сууцны 2000 оны тооллогоор¹ нийт 124.3 мянган хүн 60 ба түүнээс дээш настай гэж бүртгэгджээ.

2000 оны тооллогын үр дүнд үндэслэсэн хүн амын хэтийн тооцоогоор² 60 ба түүнээс дээш настнуудын тоо хэмжээ 2025 онд 347.4 мянгад хүрч, бараг 3 дахин өсөх төлөвтэй байна. Хөгшин насны хүн амыг насны бүлгээр ангилан харвал, 60-69 насны бүлгийн хүн ам зонхилох хувийг эзэлж байна.

Ерөнхийдөө, 2025 он хүртэлх хугацаанд 60-64 насны бүлгээс бусад насны бүлгийнхний нийт хөгшин насны хүн амд эзлэх хувийн жингийн үл ялиг бууралт ажиглагдаж байгаа нь хүн амын төрөлтийн түвшний өөрчлөлттэй холбоотой. Өөрөөр хэлбэл,

1960-70-аад оны төрөлтийн үелрэлийнхэн буюу төрөлтийн өндөр түвшинтэй үеийн нөлөөллийн үр дүн буюу энэ үеийнхэн 2025 он гэхэд 60 ба түүнээс дээш настнуудын эгнээнд шилжин ирэх юм. 2015 оноос эхлэн 65 ба түүнээс дээш настай хүн амын хувийн жин өсч, 2020 оноос цааших хугацаанд 60-64 насны бүлгийнхний хувь хэмжээ аажмаар буурах хандлагатай байна. Учир нь Монгол улсын хүн амын өсөлтийн хурд (2000-2005 оны байдлаар 1.4 хувь, 2020-2025 он гэхэд 0.9 хувь) сүүлийн жилүүдэд нэлээд буурсан, цаашдаа 1960-70-аад оны үеийн төрөлтийн өндөр түвшин, хүн амын эрчимтэй өсөлттэй байх боломж нөхцөл байхгүй болоод байгаа билээ.

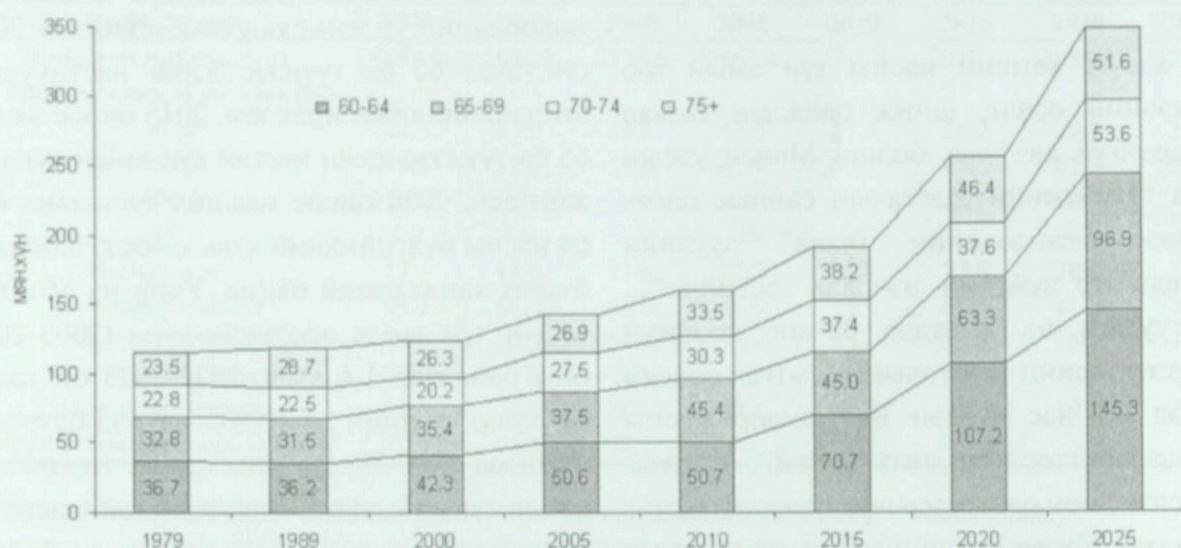
60 ба түүнээс дээш настны тоо хэмжээ, нийт хүн амд эзлэх хувийн жин зэргийг хүйс, байршил, аймгийн түвшнээр харвал нэлээд ялгаатай байдал ажиглагдаж байна. Тухайлбал, хөгшин насны хүн амд эмэгтэйчүүдийн эзлэх хувийн жин өндөр байна. 2000 оны тооллогын дүнгээр 60 ба түүнээс дээш настай 100 эмэгтэйд 79.3 эрэгтэйчүүд ногдож байжээ. Энэ үзүүлэлт 2005 онд 83.0, 2010 онд 82.7, 2015 онд 83.3, 2020 онд 83.9, 2025 онд 84.3 болох төлөвтэй байна. Эрэгтэйчүүд, эмэгтэйчүүдийн нийт хүн амд эзлэх хувийн жингээр харвал, 2005 онд нийт эрэгтэй хүн амын 5.2 хувийг, эмэгтэйчүүдийн 6.1 хувийг тус тус 60 ба түүнээс дээш настнууд эзэлж байв. 2025 он гэхэд нийт эрэгтэй хүн амын 10.1 хувь, эмэгтэй хүн амын 11.8 хувь нь 60 ба түүнээс дээш насны бүлгийнхэн болохоор тооцоологдож байна.

2000 оны тооллогын үед бүх бүс нутагт 60 ба түүнээс дээш настай хүн амын нийт хүн амд эзлэх хувийн жин 5-6 хувь орчимд байсан бол дараагийн 20 гаруй жилийн хугацаанд өсөх хандлагатай байна.

1. УСГ, 2002. “Хүн ам, орон сууцны 2000 оны улсын тооллого: Монголын өндөр настангууд”, Улаанбаатар

2. УСГ, 2002. “Хүн ам, орон сууцны 2000 оны тооллого: Монгол улсын хүн амын хэтийн тооцоо”, Улаанбаатар

Зураг 4. 60 ба түүнээс дээш настай хүн амын тоо, Монгол улс, 1979-2025



Хүснэгт 2. Нийт хүн амд 60 ба түүнээс дээш насны хүн амын эзлэх хувь, бүс, аймгаар, 2000 оны тооллого, 2005-2025 оны байдлаар

Бүс, аймаг, нийслэл	2000	2005	2010	2015	2020	2025
Бүгд	5.2	5.7	5.9	6.6	8.4	11.0
Баруун бүс	5.0	5.5	5.6	6.0	7.4	9.6
Баян-Өлгий	4.9	4.9	4.6	4.7	5.5	6.9
Говь-Алтай	5.0	5.8	6.2	6.9	9.2	12.4
Завхан	5.5	6.4	6.8	7.7	10.0	13.8
Увс	4.7	5.6	5.9	6.5	8.5	11.7
Ховд	5.0	5.2	5.2	5.5	6.7	8.5
Хангайн бүс	5.3	5.8	5.8	6.5	8.0	10.6
Архангай	5.4	6.2	6.4	7.3	9.0	11.6
Баянхонгор	5.2	5.8	5.9	6.2	7.4	9.6
Булган	5.9	6.6	6.9	7.9	10.1	13.4
Өвөрхангай	5.7	6.1	6.0	6.5	7.7	9.9
Хөвсгөл	5.4	5.8	5.7	6.3	8.0	10.8
Орхон	3.7	4.1	4.5	5.5	7.1	9.7
Төвийн бүс	5.6	5.9	6.0	6.6	8.2	10.6
Дорноговь	5.3	5.3	5.2	5.9	7.5	9.8
Дундговь	7.2	6.9	6.4	6.8	8.6	11.4
Өмнөговь	7.2	6.7	6.1	6.1	7.1	9.4
Сэлэнгэ	4.5	5.2	5.5	6.3	7.9	10.3
Төв	6.4	7.0	7.2	7.9	9.6	12.2
Дархан-Уул	4.4	5.0	5.4	6.2	7.8	10.2
Говьсүмбэр	5.2	5.8	5.8	6.4	7.7	10.1
Зүүн бүс	5.6	5.8	5.9	6.8	9.2	12.2
Дорнод	5.3	5.4	5.6	6.6	9.0	12.0
Сүхбаатар	5.5	5.7	5.8	6.8	9.3	12.5
Хэнтий	6.1	6.2	6.1	7.0	9.2	12.3
Улаанбаатар	5.0	5.4	5.9	6.7	8.5	11.0

Эх үүсвэр: *ҮСГ, 2002. "Хүн ам, орон сууцны 2000 оны тооллого: Монгол улсын хүн амын хэтийн тооцоо", Улаанбаатар*

Баруун бүсийн хувьд бусад бүсүүдтэй харьцуулахад хүн амын насжих үйл явц харьцангуй удаан, 2025 он гэхэд нийт хүн амынх нь 9.6 хувийг 60 ба түүнээс дээш настнууд эзэлж байхад бусад бүсүүдэд энэ үзүүлэлт 10 хувиас өндөр байгаа нь эдгээр бүсүүдийн хүн ам хөгшрөх хандлагат шилжих төлвийг илтгэж байгаа хэрэг юм. Улсын дундажтай харьцуулахад Зүүн бүсэд хүн амын насжих үйл явц арай илүү явагдах шинжтэй байна. 2025 он гэхэд Зүүн бүсийн гурван аймаг болох Дорнод, Сүхбаатар, Хэнтий аймгуудын нийт хүн амд эзлэх 60 ба түүнээс дээш настай хүн амын хувийн жин 12.0-12.5 хувь байхаар төсөөлөгдөж байна. 2020 оны үед аймгуудаас хамгийн түрүүнд Завхан, Булган аймгууд хүн амын насны бүтцээрээ “хөгшин” гэсэн ангилалд орж байгаа бол 2025 оноос дээрх хоёр аймаг дээр нэмэгдээд Говь-Алтай, Увс, Архангай, Хөвсгөл, Дундговь, Сэлэнгэ, Төв, Дархан-Уул, Говьсүмбэр аймгуудын хүн амын насны бүтэц хөгшрөх хандлагад шилжихээр байна. Эдгээр аймгуудын хувьд нэг талаас төрөлтийн түвшин харьцангуй буурч байгаа, нөгөө талаас бусад аймгуудтай харьцуулахад шилжих хөдөлгөөний түвшин өндөр байдагтай холбоотойгоор 60 ба түүнээс дээш насны хүн амын нийт хүн амд эзлэх хувийн жин буурахгүй, цаашид өсөх

нөхцлийг бүрдүүлж байна. Баян-Өлгий, Ховд аймгуудын хувьд хүн амын насны бүтэц харьцангуй залуу хэвээр хадгалагдах магадлалтай байна.

Учир нь эдгээр аймгийн хувьд бусад аймагтай харьцуулахад зан заншил, уламжлалт шашны зан үйлийн онцлогоос шалтгаалан хүн амын дунд төрөлтийн түвшин өндөр, нийт хүн амд эзлэх 15-аас доош насны хүүхдүүдийн эзлэх хувь хэмжээ өндөр байгаагаас 60 ба түүнээс дээш настнуудын нийт хүн амд эзлэх хувийн жин харьцангуй бага байна.

2000-2025 оны хооронд хүн амын насжилтын индекс бүх бүсүүдэд өсөх хандлагатай байна.

Өөрөөр хэлбэл, 2000 оны түвшинтэй харьцуулахад 15-аас доош насны хүүхдүүдийн 60 ба түүнээс дээш нас хүрэх магадлал 2025 он гэхэд харьцангуй өндөр болж, бараг 3 дахин нэмэгдэх ажээ. Зүүн бүс болон Улаанбаатар хотын хувьд бусад бүсүүдтэй харьцуулахад насжилтын индекс өндөр байгаа нь эдгээр бүсүүдэд хүн амын төрөлтийн түвшин харьцангуй бага, цаашид ч буурах төлөвтэй байгаа, нөгөө талаар, эдгээр бүсэд 60 ба түүнээс дээш настнуудын нийт хүн амд эзлэх хувийн жин бусад бүсийнхтэй харьцуулахад харьцангуй өндөр байгаагаар тайлбарлагдана.

Хүснэгт 3. Насжилтын индекс, бүсээр, 2000 оны тооллого, 2005-2025 оны байдлаар

Бүс	2000	2005	2010	2015	2020	2025
Бүгд	9.7	10.8	14.5	15.8	19.3	27.4
Баруун	7.9	9.5	11.9	12.8	14.8	20.5
Хангайн	9.0	11.3	14.4	15.6	18.3	25.2
Төвийн	6.9	12.7	15.3	16.0	18.6	25.7
Зүүн	10.4	12.6	15.1	16.4	20.9	32.3
Улаанбаатар	11.0	13.1	15.4	17.0	21.8	31.7

Эх үүсвэр: YCF, 2002. "Хүн ам, орон сууцны 2000 оны тооллого: Монгол улсын хүн амын хэтийн тооцоо", Улаанбаатар. Энэхүү хэтийн тооцоог ашиглан судлаачийн хийсэн тооцоо.

60 ба түүнээс дээш насны хүн амын ерөнхий шинж байдал, бүтцийг нарийвчлан авч үзэх нь тэдэнд шаардлагатай ажил эрхлэлт, орлого, эрүүл мэнд, ахуйн нөхцөл, нийгмийн хамгааллын асуудлуудыг шийдэхэд дөхөм болох юм. Үүний тулд хөгшин насны хүн амын гэрлэлтийн байдал, ажил эрхлэлт, орлогын түвшин, нийгмийн халамжийн тэтгэвэр, тэтгэмж авч чадаж байгаа эсэх зэрэг олон үзүүлэлтүүдийн динамик өөрчлөлтийг судлах хэрэгтэй болно. Харамсалтай нь манай улсад 60 ба түүнээс дээш насны бүлгийн хүн амын шинж байдлын үзүүлэлтүүдийн динамик өөрчлөлтийг харуулахуйц тоо баримт ховор, ирээдүйн дүр зургийг илэрхийлэх боломжгүй байна. Иймд 2000 оны хүн амын тооллогын мэдээлэл дээр үндэслэн хийгдсэн “Монголын өндөр настангууд” сэдэвчилсэн судалгаа (ҮСГ, 2002), 2002-2003 онд хийгдсэн “Ажиллах хүчний үндэсний судалгаа”-ны үр дүнгээр зарим шинж байдлын үзүүлэлтүүдийг харуулахыг зорилоо.

60 ба түүнээс дээш настай эрэгтэй хүн амын 70 гаруй хувь нь гэр бүлтэй, хамтран амьдрагчтай байхад эмэгтэйчүүдийн 62 орчим хувь нь бэлэвсэрсэн байна. Насны бүлгээр харвал, 60-64 насны эрэгтэйчүүдийн 14.6 хувь бэлэвсэн бол энэ насны бүлгийн эмэгтэйчүүдийн бараг 46 орчим хувь энэ ангилалд хамаарагдаж байна. 80 ба түүнээс дээш настай эрэгтэй хүн амын хувьд энэ үзүүлэлт 54.2 хувь, эмэгтэйчүүдийн хувьд 88.3 хувь тус тус байна. Өрх толгойлсон ганц бие хөгшчүүд цөөнгүй байна. 60 ба түүнээс дээш настай 10 хүний нэг нь ганцаараа амьдардаг, өрхийн тэргүүлэгч нь 60, түүнээс дээш настай өрхийн 16.9 хувийг ганц бие өрх эзэлж байна. Байршлаар харвал, хөдөөд хоттой харьцуулахад ганц бие хөгшчүүд бараг 2 дахин өндөр байна. Хөгшин насны хүн амын гэрлэлтийн байдлыг хүн ам зүйн талаас тайлбарлавал, Монгол улсын хөгшин насны хүн амын хүйсийн харьцаа тэнцвэртэй бус, эрэгтэйчүүдийн нас баралт

эмэгтэйчүүдийнхээс өндөр байна. Үүнээс шалтгаалан эмэгтэйчүүдийн бэлэвсрэлт эрэгтэйчүүдийнхээс хэд дахин их, ганцаар амьдрах нөхцөл болж байна.

Хэдийгээр манай улсын хувьд хуулиар 60 ба түүнээс дээш настай хүмүүсийг заавал ажиллах шаардлагагүй гэж үздэг ч тэд санхүүгийн болон нийгмийн сонирхол, идэвхээсээ хамааран эдийн засгийн идэвхтэй хүн амд хамаарагдсаар байна. 2000 оны хүн амын тооллогын үед 60 ба түүнээс дээш настай 8 хүн тутмын нэг нь ажил эрхэлж, ажиллах хүчний оролцооны түвшин 12.3 хувь байжээ. 60-64 насны бүлгийнхний ажиллах хүчний оролцооны түвшин 19.5 хувь, 65-69 насны бүлэгт 12.3 хувь, 70-74 насанд 7.8 хувь, 75-79 насны бүлэгт 5.1 хувь, 80 ба түүнээс дээш насанд 3.0 хувь байна. 60-64 насныхан өндөр насны тэтгэвэр тогтоолгон авах эрх үүсээд удаагүй, зарим албан тушаалтнуудын (төрийн албан хаагч гэх мэт) хувьд 65 нас хүртэл ажиллах боломжтой зэргээс шалтгаалан 60-64 насны бүлгийнхний хувьд бусад насны бүлгийнхтэй харьцуулахад ажиллах хүчний оролцооны түвшин өндөр байгаа юм. 65-74 настангуудын хувьд өөрийн ажлын дадлага туршлага зэргийг үндэслэн зарим тохиолдолд ажиллах сонирхолтой байдаг. 75-аас дээш настангуудын хувьд хөдөө аж ахуйн үйлдвэрлэлд түлхүү оролцдог ч тэдний хувьд ажиллах чадвар эрс буурсан байдаг.

Үндэсний статистикийн газраас явуулсан “Ажиллах хүчний үндэсний судалгаа 2002-2003” судалгаагаар 60 ба түүнээс дээш настнуудын ажиллах хүчний оролцооны түвшин 2000 тооллогын үеийн дүнгээс харьцангуй өндөр гарсан байна. Жишээлбэл, 60-64 насны бүлгийнхний ажиллах хүчний оролцооны түвшин 31.2 хувь, 65-69 насны бүлэгт 24.2 хувь, 70 ба түүнээс дээш насны бүлэгт 9.6 хувь гарчээ. Хот, хөдөөгийн байршлын ялгаатай байдлаар харвал, хөдөөд өндөр настангуудын хөдөлмөр

оролцооны түвшин даруй 2 дахин өндөр байна. Хөдөөгийн 60-64 насныхны 46.5 хувь, 65-69 насныхны 37.0 хувь, 70-аас дээш настны 19.1 хувь нь ажил хөдөлмөр эрхэлж байна. Нийт ажил эрхлэгч 60 ба түүнээс дээш настангуудын дийлэнх олонх нь хөдөө аж ахуйн үйлдвэрлэл, хөдөлмөрийн зах зээлийн албан бус секторт ажиллаж байна. Хүйсийн хувьд эрэгтэйчүүдийн ажиллах хүчний оролцоо эмэгтэйчүүдийнхээс өндөр байна. Ерөнхийдөө, манай орны хувьд 60 ба түүнээс дээш настай хүн ам ажил эрхэлж, эдийн засгийн идэвхтэй хүн амд хамаарагдаж байгаа нь тэтгэврийн орлого өндөр бусаас тэтгэвэрт гармагц орлогын түвшин нь буурч, амьжиргаанд хүрэлцэхүйц байж чаддаггүйтэй холбоотой гэж хэлж болно.

Мөн өнөө үед хүмүүс өөрийн сонголтын дагуу тэтгэвэрт гарах эсэхээ шийддэг болсон, хөгшчүүдийн заримынх нь хувьд зайлшгүй байдлын улмаас ажиллах шаардлага гардаг зэргээр ч үүнийг тайлбарлаж болно. Ер нь хөгшин насны хүн амын ажил эрхлэх эсэх нь нэг талаас хувь хүн өөрийн хүсэл сонирхолоос шалтгаалах ч нөгөө талаас тухайн улс орны хөгжлийн түвшингээс ихээхэн хамаардаг.

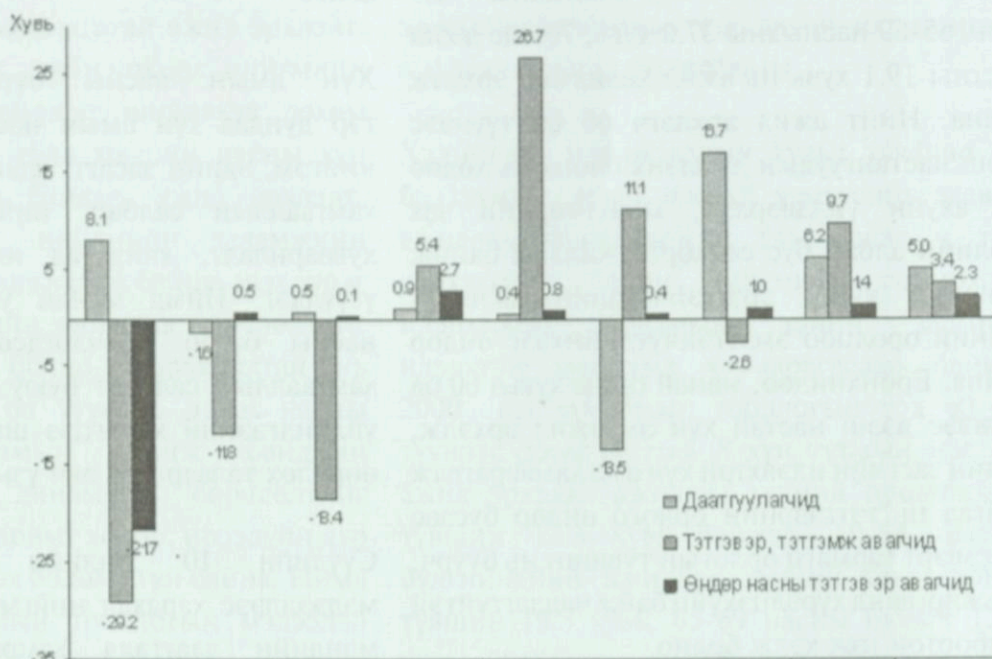
Хөгжингүй орнуудын хувьд урт удаан наслалт, боловсролын түвшний өсөлт, хотжилт, эдийн засаг, техник технологийн дэвшил нь хөгшин насны хүн амын нийгэмд эзлэх байр суурийг улам бүр баталгаажуулж, дээшлүүлж байхад хөгжиж буй орнуудын хувьд байдал эсрэгээрээ хөгшчүүд, залуучуудын нийгэм, хүн ам зүй, эдийн засгийн шинж байдлын хоорондын зай улам бүр холдож, хөгшчүүд нийгмийн зах хязгаар руу түлхэгдэж, хөдөлмөрийн зах зээлээс шахагдаж байна.

Хүн амын насны бүтцийн өөрчлөлтийн үр нөлөө

Хүн амын насны бүтцийн өөрчлөлт, тэр дундаа хүн амын насжих үйл явц нь нийгэм, эдийн засагт, ялангуяа, нийгмийн хамгааллын салбар, нийгмийн нөөцийн хуваарилалт, хяналтад ихээхэн нөлөөлөл үзүүлдэг. Иймд манай улсын хүн амын насны бүтэц өөрчлөгдсөнөөр нийгмийн хамгааллын салбарт буюу нийгмийн зарим үйлчилгээний хэрэгцээ шаардлагыг хэрхэн өөрчлөх талаар энд авч үзье.

Сүүлийн 10 жилийн статистик тоо мэдээллээс харахад нийгмийн болон эрүүл мэндийн даатгалд хамрагдагчдын нийт хүн амд эзлэх хувийн жин буурсан байна. Тухайлбал, 1995 онд нийт хүн амын 87.3 хувь нийгмийн даатгалд даатгуулж байсан бол 2005 он гэхэд 69.1 хувь болж 18.2 пунктээр буурчээ. Хөдөлмөр эрхэлж буй хүн амын тоонд даатгуулагчдын эзлэх хувийн жин 1996 онд 73.5 хувь, 2000 онд 77.7 хувь, 2005 онд 73.4 хувь тус тус байна. Нийгмийн даатгалд даатгуулагчид ба түүнээс хүртэгчдийн өсөлт бууралтыг Зураг 6-д үзүүлэв.

Зураг 5. Нийгмийн даатгуулагчид ба түүнээс хүртэгчдийн өсөлт бууралт



	1997	1998	1999	2000	2001	2002	2003	2004	2005
Даатгуулагчид	8.1	-1.6	0.5	0.9	0.4	-13.5	16.7	6.2	5.0
Тэтгэвэр, тэтгэмж авагчид	-29.2	-11.8	-18.4	5.4	26.7	11.1	-2.6	9.7	3.4
Өндөр насны тэтгэвэр авагчид	-21.7	0.5	0.1	2.7	0.8	0.4	1.0	1.4	2.3

Манай улсын хувьд өндөр насны бүрэн тэтгэвэр авах эрх эдлэхийн тулд даатгуулагч 20-иос доошгүй жил шимтгэл төлөх ёстой. Ердийн нөхцөлд эрэгтэйчүүд 60 насандаа, эмэгтэйчүүд 55 насандаа өндөр насны тэтгэвэр авах эрхтэй. Гэхдээ хөдөлмөрийн хэвийн бус нөхцөлд ажиллагчид, олон хүүхэд төрүүлж өсгөсөн эмэгтэйчүүд буюу хуулинд заасан бусад нөхцлийн дагуу олон ажиллагчид ердийн тэтгэврийн наснаас өмнө тэтгэвэр тогтоолгох эрхтэй. Тухайлбал, нийт ажиллагчдын 30 орчим хувь нь ердийн тэтгэврийн насанд хүрэхээсээ өмнө тэтгэвэр тогтоолгон авч байна. 2002 онд шинээр тэтгэвэр тогтоолгосон нийт тэтгэвэр авагчдын 66 хувь нь 60 нас хүрээгүй, түүний дотроос эмэгтэйчүүдийн 72 хувь нь 55 нас хүрээгүй тэтгэвэрт гарчээ².

Өнөөгийн байдлаар хүн амын насны бүтцийн өөрчлөлтөөс шалтгаалсан эрүүл мэнд, нийгмийн хамгааллын салбарт гарах зардал, үр ашгийг тооцсон нарийвчилсан судалгаа шинжилгээний ажил дутагдалтай байна. Иймд насжилттай холбогдон бий болох эрэлт хэрэгцээний ирээдүйн төлөв байдлыг Үндэсний статистикийн газраас 2000 оны Хүн ам, орон сууцны тооллогын үр дүнд үндэслэн хийсэн хүн амын хэтийн тооцоог ашиглан тоймлохыг оролдлоо. Хүснэгт 4-д 2000, 2015, 2020, 2025 онуудад Монгол улсын нийгмийн хамгааллын салбарт, тухайлбал, нийгмийн зарим үйлчилгээний салбарын хэрэгцээ шаардлага хэрхэн өөрчлөгдөхийг харуулав.

2. Нийгмийн хамгаалал хөдөлмөрийн яам, 2003. "Нийгмийн хамгааллын салбарын стратегийн баримт бичиг", Улаанбаатар

Хүснэгт 4. Нийгмийн хамгаалал, эрүүл мэндийн хэрэгцээ, 2015, 2020, 2025 онуудыг 2000 онтой харьцуулсан байдлаар

Үзүүлэлт	Насны бүлэг	Тоо хэмжээ (мян.хүн)				2000 онтой харьцуулсан өөрчлөлт		
		2000	2015	2020	2025	2015	2020	2025
<i>Нийгмийн халамж, асран хамгаалал</i>								
Тэтгэврийн насны эрэгтэй хүн ам	60+	55.4	86.9	116.1	158.8	1.6 дахин осно	+2.1 дахин осно	+2.9 дахин осно
Тэтгэврийн насны эмэгтэй хүн ам	55+	98.5	163.8	218.6	275.7	1.7 дахин осно	+2.2 дахин осно	+2.8 дахин осно
<i>Эрүүл мэндийн хэрэгцээ</i>								
Хүүхдүүд	0-14	854.9	764.9	763.1	736.0	-1.1 дахин буурна	-1.1 дахин буурна	-1.2 дахин буурна
Насанд хүрэгчид	15-59	1409.6	1962.4	2069.5	2146.6	+1.4 дахин осно	+1.5 дахин осно	+1.5 дахин осно
Төрөх насны эмэгтэйчүүд	15-49	650.9	846.4	871.7	890.6	+1.3 дахин осно	+1.3 дахин осно	+1.4 дахин осно
Өндөр настан	60+	125.1	191.3	254.4	347.3	+1.5 дахин осно	+2.0 дахин осно	+2.8 дахин осно

Эх үүсвэр: *ҮСГ, 2002. "Хүн ам, орон сууцны 2000 оны тооллого: Монгол улсын хүн амын хэтийн тооцоо", Улаанбаатар. Энэхүү хэтийн тооцоог ашиглан судлаачийн хийсэн тооцоо.*

Монгол улсын хувьд хорин жилийн дараа буюу 2020 оноос эхлэн одоогийнхоос 2 дахин илүү хөгшин насны буюу 60 ба түүнээс дээш насны хүн амтай болох тооцоо гарч байна. Учир нь 1960, 1970-аад оны үеийн төрөлтийн тэсрэлт нь 2020 оны үеийн 60 ба түүнээс дээш насныхны хувийн жин нэмэгдэхэд нөлөөлнө. Төрөлтийн тэсрэлтийн үелрэлээс 65 насанд хүрч ирж буй хүмүүс тухайн үеийн хөгшчүүдийн ачааллыг нэмэгдүүлэх нөхцөл болно. 2025 он гэхэд төрөлтийн тэсрэлтийн үелрэлийнхэн 65 ба түүнээс дээш насны бүлэгт орох болно. Ерөнхийдөө, өнгөрсөн зууны төрөлтийн эрчимтэй бууралт, төрөлтийн тэсрэлт, нас баралтын бууралт, нөхөн үржихүйн эргэн нөхөгдөх түвшинд ойр буюу түүнээс бага түвшинд хүрсэн төрөлтийн хэмжээ зэргээс шалтгаалан насны бүтцэд өөрчлөлт орж хүүхэд, залуучуудын нийт хүн амд эзлэх хувийн жин буурч, хөгшин насныхны хувийн жин нэмэгдэх болно. Харин энэ үед 15-64 насны ажиллах хүчний эгнээг төрөлтийн түвшин бага байх үеийн төрөлтийн үелрэлийнхэн (1990-ээд оны эхэн үеийн) бүрдүүлэх бөгөөд нийгмийн даатгалын сангийн гол

орлогыг бүрдүүлэгчид болж, нийгмийн хамгааллын салбар дах санхүүжилтын байдалд ихээхэн үүргийг гүйцэтгэх ёстой болно. Харамсалтай нь тэдний хувьд өмнөх төрөлтийн үелрэлийнхний төлж байсан шиг тийм хэмжээний даатгалын орлогыг бий болгож чадахгүй. Төрөлтийн тэсрэлтийн үеийнхэн 2020 он гэхэд тэтгэвэрт гарч эхлэх бөгөөд энэ үед нийгмийн даатгалын санд санхүүгийн томоохон дарамт бий болж, улмаар татварын орлого эрс буурна. Ингэснээр удаан хугацааны туршид нийгмийн даатгалын сангийн санхүүгийн тэнцвэржилт алдагдахад хүрч магадгүй юм. Иймд нийгмийн даатгалын санд үзүүлэх дарамтыг багасгахын тулд бодит алдагдлын хэмжээг тооцоолж, түүнийг засварлах арга хэмжээг эртнээс төлөвлөх нь зүйтэй. 2000 оны үед хөдөлмөрийн насны 100 хүн ам тутамд 5 тэтгэврийн насны хүн ногддог байсан бол 2020 оноос 100-д 10 болж 2 дахин нэмэгдэнэ. Энэ үеийн даатгалын санг бүрдүүлэгчдийн хувьд үнэхээр хүчтэй дарамттай тулгарч магадгүй. Учир нь тэд өөрсдийн ирээдүйд зориулж шимтгэл төлөхөөс гадна тухайн үеийн тэтгэвэр,

тэтгэмж авагчдын орлогыг бий болгох хэрэгтэй болно. Хэрэв даатгалын тогтолцоо одоогийн хэвээр хадгалагдаж, улс орны эдийн засгийн өсөлт хангалттай түвшинд хүрэхгүй, ядуурал, амьжиргааны түвшний доройтол байсаар байвал залуучууд, хөгшчүүдийн хэн хэнд нь нэлээд хүндрэл учирна. Хөгшчүүд өөрсдийгөө тэжээх, амьжиргаагаа залгуулахын тулд одоогийнхоос харьцангуй урт хугацаанд ажиллах шаардлагатай болж ч магадгүй юм. Хүйс зэрэг хүн ам зүйн шинж байдал нийгмийн даатгалын сангийн орлого, зарлагад ихээхэн нөлөөлдөг. Түүнчлэн цалингийн түвшин, ажил эрхлэлтийн түүх, эрэгтэйчүүд, эмэгтэйчүүдийн дундаж наслалт дах ялгавартай байдал зэрэг нь тэдний нийгмийн даатгалын санд төлөх шимтгэлийн хэмжээнд нөлөөлнө. Аль ч улс орнуудын хувьд хөгшин насны хүн амын ихэнх нь эмэгтэйчүүд байдаг учраас тэднийг нийгмийн даатгалын сангаас голлон хүртэгчид гэж болох юм. Манай улсын хувьд ч гэсэн 60 ба түүнээс дээш насны хүн амын ихэнх нь эмэгтэйчүүд байдаг. Тэтгэвэр авдаг эмэгтэйчүүд нийт тэтгэвэр, тэтгэмж авагчдын бараг тал ч хүрэхгүй хувь нь байдаг ч нас барагсдын тэтгэмж авагчдын бараг 99 хувь нь эмэгтэйчүүд байдаг ажээ. Ганц бие хөгшин эмэгтэйчүүд өндөр насны тэтгэвэр авдаг ч гэрлэсэн болон бэлэвсэн хөгшин насны эмэгтэйчүүдийн хувьд нас барагсдын тэтгэмжийг давхар авдаг. Нийгмийн даатгалын хуулиар эрэгтэйчүүд эмэгтэйчүүдийн тэтгэмж, тэтгэвэр авалтын түвшин хэр ялгаатай байгааг анхаардаггүй ч эмэгтэйчүүдийн сарын тэтгэмжийн түвшин эрэгтэйчүүдийнхээс харьцангуй бага байдаг. Учир нь эмэгтэйчүүдийн ажиллаж буй жил богино, үүнээс шалтгаалан ажлын хөлс бага, ажлын туршлага ч багатай байдаг ажээ. Нийгмийн хамгаалал дахь эмэгтэйчүүдийн асуудал эрэгтэйчүүдийнхээс ялгаатай байгаа нь тэдгээрийн хоорондын цалин хөлсний

түвшний зөрүүгээс зөвхөн болж байгаа хэрэг биш, мөн тэдний дундаж наслалт дахь ялгавартай байдлаас хамаарч байгаа хэрэг юм. Тооцоогоор 65 настай эмэгтэйчүүдийн хувьд эрэгтэйчүүдээс даруй 4 насаар илүү амьдарч байна. Хосуудын хоорондох насны зөрүүг 3 гэж үзвэл гэрлэсэн 65 настай эмэгтэй өөрийн нөхөр буюу хосоосоо 7 насаар илүү амьдарч байна. Үүнээс үүдэн сарын дундаж хэмжээ харьцангуй бага ч эмэгтэйчүүдэд олон жилийн туршид халамжийн тэтгэмж өгөх хэрэгтэй болж байгаа юм. Учир нь тэд эрэгтэйчүүдээс илүү удаан амьдарч байна. Нийгмийн халамжийн хуулийн дагуу сарын тэтгэмж авахад дундаж наслалтын энэхүү ялгаа нөлөөлөхгүй байж болох ч амьдралын туршид авах тэтгэмжийн нийт хэмжээнд илүү нөлөөтэй байх болно.

Өнөөгийн тэтгэврийн тогтолцоогоор Монгол эрэгтэйчүүд дунджаар 13.3 жил, эмэгтэйчүүд 15.3 жил тэтгэвэр авч байна. 2030 оноос хойш хүн амын тэтгэвэр авах дундаж хугацаа эрэгтэйчүүдэд 15.4 жил, эмэгтэйчүүдэд 17.1 жил болж өсөх төлөвтэй байна³. Энэ бол хүн амын нас баралтын түвшний бууралтын улмаас хүн амын дундаж наслалт нэмэгдэж байгаатай холбоотой. Тэтгэвэр авах дундаж хугацаа нэмэгдснээр тэтгэвэр авагчдын тоо хэмжээг нэмэгдүүлж, улмаар тэтгэврийн сангийн хэмжээг өсгөх шаардлагатай болно.

Нийгмийн даатгалын санг санхүүгийн хувьд хүчтэй болгохын тулд тэтгэврийн насны хэмжээг нэмэгдүүлэхийг, цаашилбал дундаж наслалт уртасч байгаатай уялдуулан тэтгэврийн нас тогтоолтыг индексжүүлэх хэрэгтэй байна. Тэтгэврийн нас тогтоолт болон түүнийг нэмэгдүүлэх нь Нийгмийн даатгалын санг санхүүгийн хувьд сайжруулахад эерэгээр нөлөөлж болох юм. Тэтгэврийн насыг хойшлуулснаар хөгшин насны ажиллагчдын тоо хэмжээ их болох,

3 Ч. Дагвадорж, Ч. Тунгалаг, 2006. "Монгол хүний тэтгэврийн насны судалгаа, прогноз", Монголын хүн амын сэтгүүл дугаар 269 (15), Улаанбаатар

өндөр насны тэтгэвэр, нийгмийн халамжийн тэтгэвэр, тэтгэмж авагчдын тоо хэмжээ буурах, нийгмийн даатгалын шимтгэл, татвар төлөгч олон болоход нөлөөлнө. Хэрвээ хөгшчүүд цаашид үргэлжлүүлэн ажиллахгүй, тэд тэтгэврийн насандаа хүрэлгүй тэтгэвэрт гарах юм бол бууруулсан хувь хэмжээгээр тэтгэмж авдаг байх хэрэгтэй.

Тэтгэврийн нас болон дундаж наслалт хоорондын харилцан хамаарлыг нийгмийн даатгалын шимтгэлээр засварлаж болох юм. Удаан хугацаанд амьдрах чадвар бүхий хүмүүс урт хугацаанд хэрэглэгдэх тэтгэврийн хувиа төлөх ёстой. Татварын хэмжээ болон тэтгэмж, тэтгэврийн хувь хэмжээг дундаж наслалтын өөрчлөлтийн дагуу засварлаж болно. Зарим улс оронд хийсэн тооцоогоор бол дундаж наслалт нэг жилээр нэмэгдэхэд татварын хэмжээг 3.6 хувиар нэмэгдүүлэх хэрэгтэй болдог ажээ.

Нийгмийн хамгааллын салбар дахь зардлын ирээдүйн төлөв байдлыг тооцоолж, хүн амын насжилт тухайн улс орны нийгмийн хамгааллын салбарт ямар үр дагавар авчрах талаар мэдэхийн тулд хүн амын хэтийн тооцоотой хослуулан эдийн засгийн хэтийн тооцооллыг боловсруулах хэрэгтэй байна. Өнөөдрийн байдлаар манай улсад энэ төрлийн хэтийн тооцоо бараг байхгүй гэж хэлж болно. Иймд хүн амын хэтийн тооцооны хувилбарууд нь нийгмийн хамгааллын зардлын талаарх 3 төрлийн (бага, дунд, өндөр зардал) хувилбараар тайлбарлагдах хэтийн тооцоог хийх хэрэгтэй байна. Эдийн засгийн хэтийн тооцоон дахь хамгийн гол үзүүлэлтээр цалин, үнийн өөрчлөлт, нэрлэсэн цалингийн түвшингийн өсөлт, бууралт, хэрэглээний үнийн индексийн (бодит цалингийн ялгаа) өсөлтийг авах хэрэгтэй.

Хүн амын насжилттай холбоотой гарах нийгмийн хамгааллын тогтолцоон дахь хямралыг давахын тулд манай улсын эдийн

засгийн эрүүл байдал хамгийн чухал юм. Эдийн засгийн өсөлт сайтай байж, хүн амын амьжиргааны түвшин дээшлэх юм бол нийгмийн даатгалын сангийн ирээдүйд эерэг нөлөөтэй байх болно.

Хүн амын насжих үйл явцын бас нэгэн үр дагавар бол эрүүл мэндийн тусламж, үйлчилгээний зардал хувийн жингийн хувьд ч тэр, ДНБ-д эзлэх хувиараа ч тэр нэмэгдэх явдал юм. Өөрөөр хэлбэл, эрүүл мэндийн тусламж үйлчилгээний зардлыг нэмэгдүүлэгч нэг хүчин зүйл бол хөгшин насны хүн ам тоо болон хувийн жингийн хувьд нэмэгдэх явдал. Одоогоор манай улсын хувьд энэ талын нарийвчилсан тоо мэдээлэл, судалгаа шинжилгээний материал байхгүй байгаа нь үүнд хариулт өгөхөд төвөгтэй болгож байна.

Дүгнэлт

- 2020 оноос эхлэн Монгол улсын нийт хүн амд эзлэх 60 ба түүнээс дээш настай хүн амын хувийн жин одоогийнхоос 2 дахин өсөх төлөвтэй байна.
- Хүн амын насжилтын үндсэн үзүүлэлтүүдийн тооцооллоор бол Монгол улсын хүн ам 2025 оноос эхлэн “хөгшрөх” хандлагад шилжинэ.
- 60 ба түүнээс дээш настай хүн амын дунд эмэгтэйчүүд ихэнх хувийг эзэлж байгаа нь эрэгтэйчүүдийн нас баралт өндөр, эмэгтэйчүүд эрэгтэйчүүдийн дундаж наслалтын ялгавартай байдлаар тайлбарлагдана.
- 2025 оноос эхлэн Монгол улсын нийгмийн даатгалын санд хүн амын насжилттай холбоотойгоор санхүүжилтын томоохон хүндрэл гарах төлөвтэй байна. Нийгмийн даатгалын сангийн орлого, зарлагад төрөлтийн үелрэлүүд чухал нөлөө үзүүлэх болно.

- Нийгмийн даатгалын санг санхүүгийн хувьд хүчтэй болгохын тулд тэтгэврийн насыг дээшлүүлэх, цаашилбал дундаж наслалт уртсаж байгаатай уялдуулан тэтгэврийн нас тогтоолтыг индексжүүлэх, нийгмийн даатгалын орлого бүрдүүлэлтийн тогтолцоог өөрчлөх хэрэгтэй.
- Эдийн засгийн өсөлт сайтай байж хүн амын амьжиргааны түвшинг дээшлүүлж чадвал нийгмийн даатгалын сангийн ирээдүйд эерэг нөлөөлөл гарах болно.

Ашигласан материал

Ч. Дагвадорж, Ч. Тунгалаг, 2006. “Монгол хүний тэтгэврийн насны судалгаа, прогноз”, Монголын хүн амын сэтгүүл дугаар 269 (15), Улаанбаатар хот.

Б. Мөнхжаргал, 2002. “Хүн амын насны бүтцийн нөлөө”, Монголын хүн амын сэтгүүл дугаар 6, Улаанбаатар хот.

Нийгмийн хамгаалал хөдөлмөрийн яам, 2003. “Нийгмийн хамгааллын салбарын стратегийн баримт бичиг”, Улаанбаатар хот.

Үндэсний статистикийн газар, 2002. “2000 оны хүн ам, орон сууцны тооллого: Монгол улсын хүн амын хэтийн тооцоо”, Улаанбаатар хот.

Үндэсний статистикийн газар, 2002. “2000 оны хүн ам, орон сууцны тооллого: Монголын өндөр настангууд”, Улаанбаатар хот.

Үндэсний статистикийн газар, 2004. “Ажиллах хүчний үндэсний судалгаа”, Улаанбаатар хот.

Үндэсний статистикийн газар, 2006. “Монгол улсын статистикийн эмхэтгэл 2005”, Улаанбаатар хот.

Үндэсний статистикийн газар, 2001. “Монгол улсын статистикийн эмхэтгэл 2000”, Улаанбаатар хот.

The United Nations, 2007. “World Population Prospects: The 2006 Revision”, New York.