

А. Солонго, Эдийн засагч-статистикч, хүн ам зүйч  
эдийн засгийн магистр  
Монгол Улсын Их Сургууль,  
Эдийн Засгийн Сургууль,  
Хүн Амын Сургалт Судалгааны Төвийн багш, судлаач

### **Дунд сургуульд суралцаж буй өсвөр насны сурагчдын гэрлэлтээс өмнөх бэлгийн харьцаанд нөлөөлж буй хүчин зүйлс**

*Аливаа улс орны хүн амын доторх анхаарал татсан бүлгийнхэний нэг бол өсвөр насныхан байдаг. Монгол улсын хүн ам нь харьцангуй залуу бүтэцтэй бөгөөд нийт хүн амын 24 хувийг өсвөр насныхан эзэлж байна. Өсвөр насныхны дунд шийдлээ хүлээсэн, тулгамдаж буй олон олон асуудлууд байгаагийн нэг нь гэрлэлтээс өмнөх бэлгийн харьцаа, түүнээс үүдэлтэй аливаа сөрөг үр дагаврууд юм. Монголд нөхөн үржихүйн чиглэлээр нэлээд судалгаа, тодорхой ажлууд хийгдээд байгаа хэдий ч өсвөр насныхны бэлгийн зан үйл, түүнд нөлөөлөгч хүчин зүйлсийн талаар хийгдсэн шинжлэх ухааны бодит мэдлэг, мэдээлэл хязгаарлагдмал байгаа нь энэхүү ажлын үндэслэл болж байгаа ажээ.*

*Судлаач ажилдаа, 1999 оны 12-р сард Маргарит Сангерийн Олон Улсын Төвийн захиалгаар МУИС-ийн ХАЗССТ-өөс явуулсан “Өсвөр үеийнхний бэлгийн амьдрал суурь судалгаа”-ны мэдээллийг ашиглан өсвөр насны сурагчдын гэрлэлтээс өмнөх бэлгийн харьцаанд нөлөөлж буй хүчин зүйлсийг тодорхойлохыг зорьсон байна. Судалгаандаа олон хүчин зүйлийн ложистик регрессийн загваруудыг ашиглан статистик шинжилгээ хийсэн ба судалгааны үр дүндээ үндэслэн асуудлын талаарх өөрийн дүгнэлт, санал зөвлөмжүүдийг гарган тавьжээ. Судалгааны дэлгэрэнгүй үр дүнг Уншигч та доорх бүтээлтээс сонирхон уншина уу.*

#### **Үндэслэл**

Монгол улсын хүн ам залуу бүтэцтэй бөгөөд энэ хандлага удаан хугацаанд үргэлжлэх төлөвтэй байна. Нийт хүн амын 24 хувийг 10-19 насны өсвөр үеийнхэн эзэлдэг (ҮСГ, 2000а). Нийгэм эдийн засаг, улс төрийн өөрчлөлт нь хувь хүний үнэ цэнэ, ялангуяа хүмүүсийн физиологи, ёс суртахууны үнэ цэнэ өөрчлөгдөх шалтгаан болж байна (Солонго, Робинзон, 1998). Гудамжны хүүхдүүд, галт тэргээр хэсэн амьдарч буй өсвөр насныхан, биеэ үнэлэгч охид, ажилгүйдэл, ядуурал өсч байгаа нь бэлгийн замын халдварт өвчний эрсдэл, түүнчлэн бэлгийн зан үйлийн эрсдэлийг нэмэгдүүлж байна (Монгол Улсын Засгийн Газар, НҮБХХ, 1997). ДОХ-ын Эсрэг Үндэсний Төвийн статистик мэдээгээр биеэ үнэлэгчдийн гуравны нэг нь 14-16 наснаасаа биеэ үнэлж эхэлсэн байна (ЭМСТ, 1997). Английн Хүүхдийг Ивээх Сангийн 1998 оны судалгаагаар, ерөнхий боловсролын сургуульд сурч буй өсвөр насны хүүхдүүдийн бараг дөрөвний нэг нь бэлгийн харьцаанд орсон ба эрэгтэй, эмэгтэй хүүхдүүдийн бэлгийн харьцаанд орсон анхны дундаж нас ялгаагүй 14 гэсэн үр дүн гарчээ. Судалгааны нэгэн баримтад өсвөр насныхны 30-аас илүү хувь нь бэлгийн харилцаанд орсон ба эмэгтэй хүүхдүүдийн 6.3 хувь нь ядаж нэг удаа хөндүүлсэн гэж дурьджээ (Mehta, et al., 1999).

Харамсалтай нь Монголд өсвөр насныхны бэлгийн зан үйлийг тодорхойлогч олон хүчин зүйлсийн талаар шинжлэх ухааны бодит мэдлэг

хязгаарлагдмал байна. Хийгдсэн судалгаануудын дийлэнх нь нэг, эсвэл хоёр хүчин зүйлсийн, зөвхөн статистикийн тайлбарлах аргыг ашиглажээ (ХИС, 1998, ҮСГ, 1999б, ЭМНХЯ, 1999). Өсвөр насныхны бэлгийн зан үйл, дадалд нөлөөлж буй хүчин зүйлс улс орон бүрд, янз бүрийн соёл заншлын хооронд, цаашилбал улс доторх бүс нутгийн хооронд ялгаатай байна (Twa-Twa, 1997; Kiragu, Zabin, 1993; Lacson et al., 1997; Abraham, Kumar, 1999).

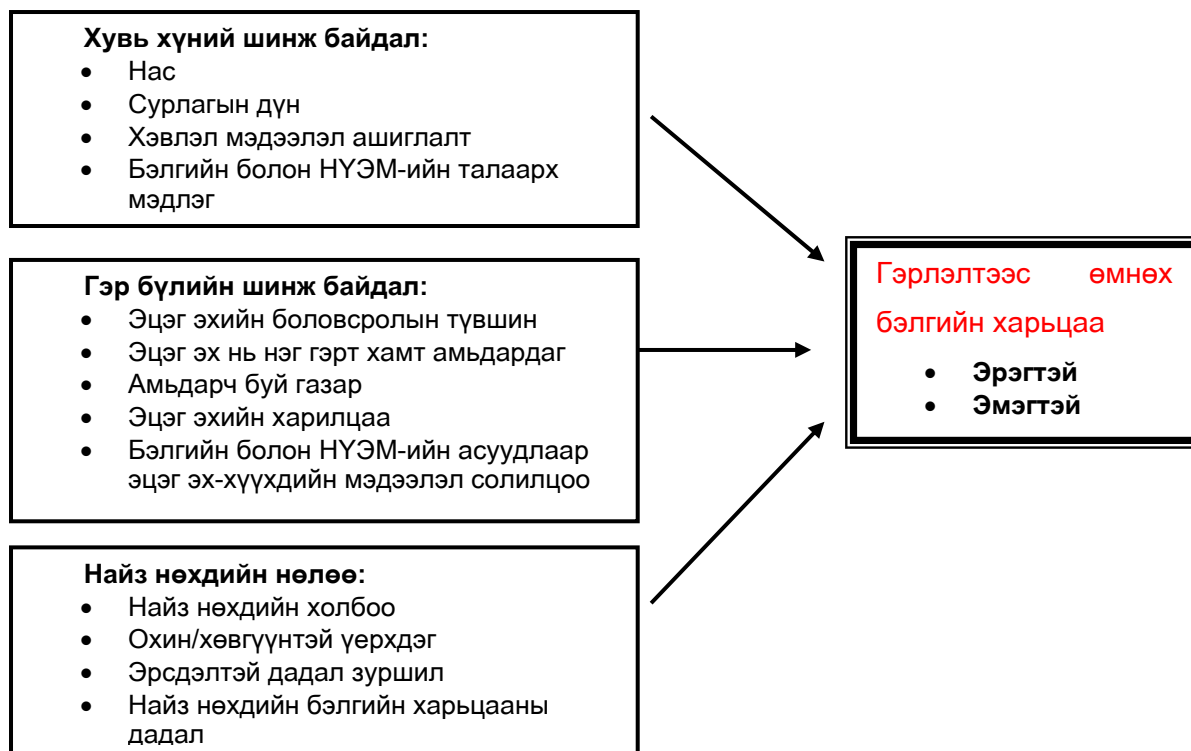
## Судалгааны зорилго

Судалгааны зорилго нь дунд сургуульд суралцаж буй өсвөр насны сурагчдын гэрлэлтээс өмнөх бэлгийн харьцаанд нөлөөлж буй хүчин зүйлсийг тодорхойлох, хүчин зүйлсийн хамаарлыг судлах явдал болно.

## Судалгааны шинжилгээний хүрээ

Шинжилгээний хүрээ энэ сэдэвтэй холбоо бүхий ном, эрдэм шинжилгээний ажлууд дээр үндэслэн боловсруулагдсан бөгөөд *шалтгааны загвараар* шинжилгээг хийв. Шинжилгээний хүрээнд гэрлэлтээс өмнө бэлгийн харьцаанд орж байсан гэсэн *хамаарах хувьсагч*, хувь хүний шинж байдал, гэр бүлийн шинж байдал, үе тэнгийнхний нөлөө гэсэн гурван бүлэгт ангилагдсан *үл хамаарах хувьсагчдыг* сонгон авч үзсэн. Өсвөр үеийнхий гэрлэлтээс өмнөх бэлгийн харьцааны шалтгааны загварт үл хамаарах хувьсагчид шууд нөлөө үзүүлнэ гэж шинжилгээний таамаглалыг дэвшүүлэв (Зураг 1).

Зураг 1. Монголын дунд сургуульд суралцаж буй өсвөр насны сурагчдын гэрлэлтээс өмнө бэлгийн харьцаанд орж буй шалтгааны загвар



## Мэдээллийн эх үүсвэр, арга зүй

Энэхүү гүнзгийрүүлсэн судалгаанд 1999 оны 12 сард Маргарит Сангерийн Олон Улсын Төвийн захиалгаар ХА33СТ-өөс явуулсан “Өсвөр үеийнхний бэлгийн амьдрал-суурь судалгаа”-гаар цуглуулагдсан тоо мэдээллийг ашигласан. Түүвэрлэлтэд Улаанбаатар, Архангай, Ховд, Дорноговь аймгийн ерөнхий боловсролын сургуулийн 13-18 насны нийт 1343 сурагч хамрагдсан ба тэдгээрийн 800 нь эмэгтэй, 543 нь эрэгтэй хүүхдүүд байв.

*Олон хүчин зүйлийн ложистик регрессийн загваруудыг* өсвөр үеийнхний гэрлэлтээс өмнөх бэлгийн харьцаанд нөлөөлж буй хүчин зүйлсийг тодорхойлоход ашигласан. Шинжилгээг нийгмийн судалгааны статистик шинжилгээний багц программ SPSS дээр хийв. Эрэгтэй, эмэгтэй хүүхдүүдийн бэлгийн амьдрал хоорондоо ялгаатай гэж таамаглан шинжилгээг эрэгтэй, эмэгтэй сурагчдын хувьд тусад нь тооцоолов. Олон хүчин зүйлийн шинжилгээнд *хүйс нь хяналтын хувьсагч* болно.

### **Мэдээллийн хязгаарлагдмал байдал**

Шинжилгээнд мэдээллийн *хоёрдогч* эх үүсвэр ашигласан учраас тодорхой асуултуудын хүрээнд үл хамаарах хувьсагчид хязгаарлагдмал байдлаар сонгогдсон юм. Тухайлбал, өрхийн түвшинд, өрхийн орлого болон эцэг эхийн ажил эрхлэлтийн талаар мэдээлэл байгаагүй учраас эцэг эхийн боловсролын түвшинг тухайн өрхийн нийгэм эдийн засгийн статусыг хэмжих үзүүлэлт болгож авсан.

### **Судалгаанд хамрагдсан сурагчдын ерөнхий шинж байдал**

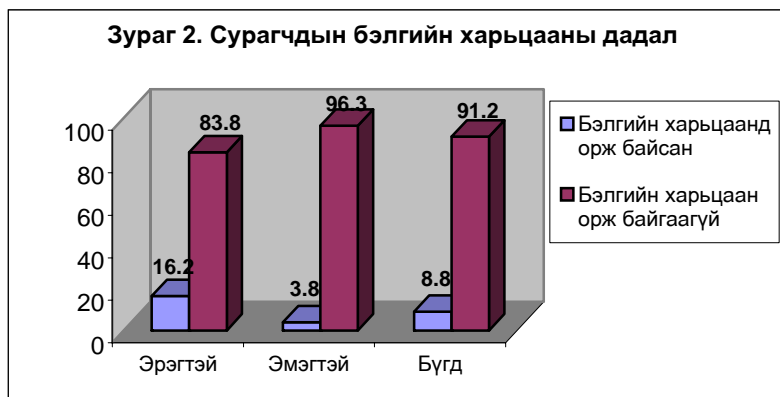
Судалгаанд хамрагдагсдын 44.0% нь 13-14 насны, 47.7% нь 15-16 насны, 7.4% нь 17-18 насныхан байв. Түүвэрлэлтийн дундаж нас 14.8. Сурагчдын 50% нь өмнөх жилд дунд дүнтэй, 44.7% нь дундаас дээш дүнтэй, харин 5.3% муу дүнтэй суралцжээ. Хэвлэл, мэдээллийн хэрэгсэл (91.5%) нь сурагчдын хувьд бэлгийн болон НҮЭМ-ийн талаар мэдээлэл авдаг хамгийн гол эх үүсвэр болдог байна. Сурагчдын бэлгийн болон НҮЭМ-ийн талаарх мэдлэгийг 17 багц асуултаас индекс зохиох байдлаар тооцоолж үзэхэд тавны хоёр нь муу (3.5-аас доош оноо), тавны хоёр хүрэхгүй хувь нь дунд (3.5-6 оноо), тавны нэг нь сайн (6-аас дээш оноо) авсан байна.

Эдгээр сурагчдын эцэг эхийн боловсролын байдлыг авч үзэхэд ээж нарын талаас илүү хувь, аав нарын тавны хоёр нь дундаас дээш түвшний боловсролтой байв. Гайхалтай нь, сурагчдын тавны нэг нь эцэг эхийнхээ боловсролын түвшинг мэдэхгүй гэжээ. Дийлэнх сурагчдын эцэг эх нь нэг гэрт хамт амьдарч байгаа ба 25 орчим хувь нь эцэг эхийгээ нэг гэрт хамт байдаггүй (нас баралтыг оруулаад) гэсэн байна. Хүүхдүүдийн гуравны хоёр нь эцэг эхтэйгээ сайн харилцаатай байдаг ба тавны нэг нь бэлгийн болон НҮЭМ-ийн асуудлаар эцэг эхийгээ мэдээлэл бага өгдөг гэж үнэлжээ.

Сурагчдын дөрөвний гурваас илүү нь эсрэг хүйсийнхээ хүүхдүүдтэй найз нөхдийн ямар нэгэн холбоо, харилцаатай байдаг ба бараг тавны хоёр нь нэг эсвэл түүнээс олон удаа охин/хөвгүүнтэй үерхэж байжээ. Сурагчдын 15.5% нь архи, согтууруулах ундааны зүйлс хэрэглэж үзсэн ба тавны хоёр нь найз нөхдийгөө гэрлэлтээс өмнөх бэлгийн харьцаанд орсон гэж хариулсан байна.

## Гэрлэлтээс өмнөх бэлгийн харьцаа

Судалгаанд 13-18 насны нийт 1343 сурагчид хамрагдсанаас 9 орчим хувь нь бэлгийн харьцаанд орж байсан гэжээ. Эдгээр хүүхдүүдийг хүйсийн ялгавартайгаар Зураг 2-т харуулав. Бэлгийн харьцаанд орж байсан эрэгтэй хүүхдүүдийн (16.2) хувь эмэгтэй хүүхдүүдийнхээс бараг 4 дахин их байна.



*Тэмдэглэл:* Гэрлэлтээс өмнөх бэлгийн харьцаа ба хүйсийн байдал хоорондоо статистикийн ач холбогдлын өндөр түвшинд хамааралтай ( $p < 0.0001$ ) байна.

## Олон хүчин зүйлийн хамаарлын шинжилгээ

Сонгосон үл хамаарах хувьсагчдыг олон хүчин зүйлийн ложистик регрессийн шинжилгээгээр шалгаж үзье. Энд үл хамаарах бүх хувьсагчид нэрлэсэн түвшний хэмжигдэхүүн, харин хамаарах хувьсагч нь бэлгийн харьцаанд орж байсан, бэлгийн харьцаанд орж байгаагүй гэсэн dichotomous (тийм, үгүй гэсэн сонголттой) хувьсагч юм.

Логарифмын харьцаа, ач холбогдлын коэффициентийг хувь хүний шинж байдал, гэр бүлийн шинж байдал, үе тэнгийнхний нөлөөллийн олон янзын хослолоор (Загвар А, Загвар В, Загвар С) эрэгтэй, эмэгтэй сурагчдын хувьд тус тусад нь Хүснэгт 1, 2-т харуулав. Бүх загварт таамаглалын үнэний шалгуур  $p < 0.001$ ,  $p < 0.05$  үед хүчин зүйлсийн хамаарал тус тус өндөр, дунд түвшинд байна гэж үзлээ. Сонгосон загваруудад үнэний хувийн харьцаа  $\chi^2$  утга буурсан бөгөөд бүгд маш хүчтэй ( $p < 0.0001$ ) хамааралтай байна.

Эрэгтэй сурагчдын хувь хүний шинж байдлын сонгосон хувьсагчдыг Загвар А-д үзүүлэв. Эрэгтэй сурагчдын нас, бэлгийн болон НҮЭМ-ийн талаарх мэдлэг зэрэг нь тэдний гэрлэлтээс өмнөх бэлгийн харьцаатай ач холбогдол бүхий хамааралтай байна. Харин гэр бүлийн шинж байдлын сонгосон хувьсагчдыг нэмэхэд (Загвар В) сурагчдын нас, бэлгийн болон НҮЭМ-ийн талаарх мэдлэг, энэ асуудлаар эцэг эх-хүүхдийн мэдээлэл солилцоо зэрэг нь статистикийн ач холбогдлын дунд түвшинд хамааралтай, бусад хувьсагчид статистик хамааралгүй байлаа. Хамгийн сүүлийн загвар С-д сонгосон бүх бүлэг ангиллын хавсарсан нөлөөллийг авч үзсэн юм. Ингэхэд эрэгтэй сурагчдын нас бэлгийн харьцаатай хамааралгүй болж, хувь хүний болон гэр бүлийн шинж байдлын бүх сонгосон хувьсагчдаас зөвхөн тэдний бэлгийн болон НҮЭМ-ийн талаархи мэдээлэл олж авдаг гол эх үүсвэр, энэ талаархи мэдлэг зэрэг нь статистикийн ач холбогдлын дунд түвшинд хамааралтай байв. Харин үе тэнгийнхний нөлөө гэсэн бүлэг ангиллын хувьсагчдаас ганцхан эрэгтэй сурагчдын найз нөхдийн холбоо тэдний

бэлгийн харьцаатай хамааралгүй гарсан ба бусад бүх хувьсагчид статистик ач холбогдол бүхий хамааралтай байлаа.

Хүснэгт 1. Эрэгтэй сурагчдын гэрлэлтээс өмнөх бэлгийн харьцаанд нөлөөлж буй хүчин зүйлийн ложистик регрессийн үр дүн, үл хамаарах хувьсагчдын сонгосон хослолоор			
Үл хамаарах хувьсагчид	Логарифмын харьцаа (Odds ratio)		
	Загвар А	Загвар В	Загвар С
<b>ХУВЬ ХҮНИЙ ШИНЖ БАЙДАЛ</b>			
Нас			
13-14	-	-	-
15-16	4.18***	4.64***	1.62
17-18	14.34***	16.95***	3.59
Сурлагын дүн			
Муу	-	-	-
Дунд	0.54	0.53	0.30
Сайн	0.98	0.88	0.58
Хэвлэл, мэдээлэл ашиглалт			
Хэвлэл мэдээллээс бус	-	-	-
Хэвлэл мэдээллээс	3.12	3.22	11.60**
Бэлгийн болон НҮЭМ-ийн талаархи мэдлэг			
Муу	-	-	-
Дунд	0.36**	0.37**	0.40**
Сайн	0.11**	0.10**	0.35
<b>ГЭР БҮЛИЙН ШИНЖ БАЙДАЛ</b>			
Эцэг эхийн боловсрол			
Эхийн боловсрол	-	-	-
Бүрэн бус дунд	-	3.01	3.20
Бүрэн дунд	-	1.82	1.54
Бүрэн дундаас дээш	-	1.14	1.46
Мэдэхгүй	-	-	-
Эцгийн боловсрол	-	-	-
Бүрэн бус дунд	-	-	-
Бүрэн дунд	-	1.23	2.12
Бүрэн дундаас дээш	-	1.13	1.65
Мэдэхгүй	-	1.11	2.39
Эцэг эх нь хоёулаа гэртээ хамт амьдардаг эсэх			
Үгүй	-	-	-
Тийм	-	1.66	1.47
Амьдарч буй газар			
Гэрээсээ гадуур	-	-	-
Гэртээ	-	0.94	0.85
Эцэг эхийн харилцаа			
Муу	-	-	-
Сайн	-	0.72	0.83
Эцэг эх-хүүхдийн мэдээлэл солилцоо (бэлгийн болон НҮЭМ-ийн асуудлаар)			
Сайн	-	-	-
Дунд	-	1.75	1.14
Муу	-	2.67**	3.44**
<b>ҮЕ ТЭНГИЙНХНИЙ НӨЛӨӨ</b>			
Найз нөхдийн холбоо			
Дунд	-	-	-
Сайн	-	-	0.99
Охин/хөвгүүнтэй үерхдэг эсэх			
Үгүй	-	-	-
Нэг	-	-	1.72
Нэгээс олон	-	-	3.71**
Эрсдэлтэй дадал зуршил			
Архи хэрэглэдэг	-	-	-

Үгүй			-
Тийм			3.02**
Найз нөхдийн бэлгийн харьцааны дадал			
Найз ууд нь бэлгийн харьцаанд орсон эсэх			
Нэг ч үгүй			-
Зарим нь			5.15**
Ихэнх нь			56.58***
2LL $\chi^2$ утга	96.92***	108.3***	212.95***

\*\*  $p < 0.0001$ ; \*\*\*  $p < 0.05$  түвшинд ач холбогдлын коэффициентийг тооцов.

Тайлбар: Загвар А: Хувь хүний шинж байдал ба эрэгтэй сурагчдын гэрлэлтээс өмнөх бэлгийн харьцаа  
Загвар В: Хувь хүний, гэр бүлийн шинж байдал ба эрэгтэй сурагчдын гэрлэлтээс өмнөх бэлгийн харьцаа  
Загвар С: Хувь хүний, гэр бүлийн шинж байдал, болон үе тэнгийнхний нөлөө ба эрэгтэй сурагчдын гэрлэлтээс өмнөх бэлгийн харьцаа

Загвар А1: эмэгтэй сурагчдын хувьд хувь хүний шинж байдлын хувьсагчдыг харуулав. Зөвхөн эмэгтэй сурагчдын нас тэдний гэрлэлтээс өмнөх бэлгийн харьцаатай ач холбогдол бүхий хамааралтай байна. Гэр бүлийн шинж байдлын сонгосон хувьсагчдыг нэмэхэд (Загвар В1) эмэгтэй сурагчдын нас мөн л хамааралтай байсан ба бусад бүх хувьсагчид статистикийн ач холбогдлын түвшинд хамааралгүй байв. Сүүлийн загвар болох С1-д үе тэнгийнхний нөлөөллийн хувьсагчдыг нэмэхэд эмэгтэй сурагчдын нас бэлгийн харьцаатай хамааралгүй болж, эцгийн боловсрол, хөвгүүнтэй үерхдэг зэрэг нь гэрлэлтээс өмнөх бэлгийн харьцаатай ач холбогдлын дунд түвшинд хамааралтай болсон байна. Бэлгийн харьцаанд орсон эмэгтэй сурагчдын тоо харьцангуй бага байсан нь регрессийн шинжилгээнд нөлөөлсөн байж болохыг энд тэмдэглэх нь зүйтэй.

Хүснэгт 2. Ээгтэй сурагчдын гэрлэлтээс өмнөх бэлгийн харьцаанд нөлөөлж буй хүчин зүйлийн ложистик регрессийн үр дүн, үл хамаарах хувьсагчдын сонгосон хослолоор

Үл хамаарах хувьсагчид	Логарифмын харьцаа (Odds ratio)		
	Загвар А1	Загвар В1	Загвар С1
<b>ХУВЬ ХҮНИЙ ШИНЖ БАЙДАЛ</b>			
<b>Нас</b>			
13-14	-	-	-
15-16	5.85**	8.34**	2.41
17-18	19.24***	21.41**	6.64
<b>Сурлагын дүн</b>			
Муу	-	-	-
Дунд	0.62	0.55	0.23
Сайн	0.92	0.91	0.37
<b>Хэвлэл, мэдээлэл ашиглалт</b>			
Хэвлэл мэдээллээс бус	-	-	-
Хэвлэл мэдээллээс	2.64	2.17	0.45
<b>Бэлгийн болон НҮЭМ-ийн талаархи мэдлэг</b>			
Муу	-	-	-
Дунд	0.78	0.66	1.42
Сайн	0.81	1.05	1.46
<b>ГЭР БҮЛИЙН ШИНЖ БАЙДАЛ</b>			

Эцэг эхийн боловсрол			
Эхийн боловсрол			
Бүрэн бус дунд	-	-	
Бүрэн дунд	1.02	2.05	
Бүрэн дундаас дээш	2.25	4.49	
Мэдэхгүй	2.25	7.00	
Эцгийн боловсрол			
Бүрэн бус дунд	-	-	
Бүрэн дунд	0.42	0.21	
Бүрэн дундаас дээш	0.40	0.19**	
Мэдэхгүй	0.33	2.36	
Эцэг эх нь хоёулаа гэртээ хамт амьдардаг эсэх			
Үгүй	-	-	
Тийм	0.46	0.38	
Амьдарч буй газар			
Гэрээсээ гадуур	-	-	
Гэртээ	0.73	0.83	
Эцэг эхийн харилцаа			
Муу	-	-	
Сайн	0.66	0.81	
Эцэг эх-хүүхдийн мэдээлэл солилцоо (бэлгийн болон НҮЭМ-ийн асуудлаар)			
Сайн	-	-	
Дунд	0.97	0.46	
Муу	1.84	1.07	
ҮЕ ТЭНГИЙНХНИЙ НӨЛӨӨ			
Найз нөхдийн холоо			
Дунд		-	
Сайн		2.64	
Охин/хөвгүүнтэй үерхдэг эсэх			
Үгүй		-	
Нэг		2.06	
Нэгээс олон		5.95	
Эрсдэлтэй дадал зуршил			
Архи хэрэглэдэг			
Үгүй		-	
Тийм		2.5	
Найз нөхдийн бэлгийн харьцааны дадал			
Найз ууд нь бэлгийн харьцаанд орсон эсэх			
Нэг ч үгүй		-	
Зарим нь		16771.4	
Ихэнх нь		12972.9	
2LL $\chi^2$ утга	25.24**	33.25**	101.29***

\*\*  $p < 0.0001$ ; \*\*  $p < 0.05$  түвшинд ач холбогдлын коэффициентийг тооцов.

Тайлбар: Загвар А1: Хувь хүний шинж байдал ба эмэгтэй сурагчдын гэрлэлтээс өмнөх бэлгийн харьцаа  
Загвар В1: Хувь хүний, гэр бүлийн шинж байдал ба эмэгтэй сурагчдын гэрлэлтээс өмнөх бэлгийн харьцаа  
Загвар С1: Хувь хүний, гэр бүлийн шинж байдал, болон үе тэнгийнхний нөлөө ба эмэгтэй сурагчдын гэрлэлтээс өмнөх бэлгийн харьцаа

Хүснэгт 3-т бүтэн загварыг хоёр хүйсээр харуулав. Монголд дунд сургуульд суралцаж буй өсвөр насны сурагчдын гэрлэлтээс өмнөх бэлгийн харьцаанд нөлөөлж буй хүчин зүйлс эрэгтэйчүүд эмэгтэйчүүдийн хувьд нэлээд ялгаатай байгааг хүснэгтэд гарсан үр дүн харуулж байна.

Хүснэгт 3. Дунд сургуулийн сурагчдын гэрлэлтээс өмнөх бэлгийн харьцаанд нөлөөлж буй хүчин зүйлийн ложистик регрессийн үр дүн, үл хамаарах хувьсагчдын сонгосон хослолоор

Үл хамаарах хувьсагчид	Логарифмын харьцаа (Odds ratio)	
	Эрэгтэй	Эмэгтэй
<b>ХУВЬ ХҮНИЙ ШИНЖ БАЙДАЛ</b>		
Нас		
13-14	-	-
15-16	1.62	2.41
17-18	3.59	6.64
Сурлагын дүн		
Муу	-	-
Дунд	0.30	0.23
Сайн	0.58	0.37
Хэвлэл, мэдээлэл ашиглалт		
Хэвлэл мэдээллээс бус	-	-
Хэвлэл мэдээллээс	11.60**	0.45
Бэлгийн болон НҮЭМ-ийн талаархи мэдлэг		
Муу	-	-
Дунд	0.40**	1.42
Сайн	0.35	1.46
<b>ГЭР БҮЛИЙН ШИНЖ БАЙДАЛ</b>		
Эцэг эхийн боловсрол		
Эхийн боловсрол		
Бүрэн бус дунд	3.20	-
Бүрэн дунд	1.54	2.05
Бүрэн дундаас дээш	1.46	4.49
Мэдэхгүй	-	7.00
Эцгийн боловсрол		
Бүрэн бус дунд	-	-
Бүрэн дунд	2.12	0.21
Бүрэн дундаас дээш	1.65	0.19**
Мэдэхгүй	2.39	2.36
Эцэг эх нь хоёулаа гэртээ хамт амьдардаг		
Үгүй	-	-
Тийм	1.47	0.38
Амьдарч буй газар		
Гэрээсээ гадуур		
Гэртээ	0.85	0.83
Эцэг эхийн харилцаа		
Муу		
Сайн	0.83	0.81
Эцэг эх-хүүхдийн мэдээлэл солилцоо (бэлгийн болон НҮЭМ-ийн асуудлаар)		
Сайн	-	-
Дунд	1.14	0.46
Муу	3.44**	1.07
<b>ҮЕ ТЭНГИЙНХНИЙ НӨЛӨӨ</b>		
Найз нөхдийн холоо		
Дунд	-	-
Сайн	0.99	2.64
Охин/хөвгүүнтэй үерхдэг		
Үгүй	-	-
Нэг	1.72	2.06
Нэгээс олон	3.71**	5.95
Эрсдэлтэй дадал зуршил		
Архи хэрэглэдэг		
Үгүй	-	-
Тийм	3.02**	2.5
Найз нөхдийн бэлгийн харьцааны дадал		
Найз ууд нь бэлгийн харьцаанд орсон эсэх		
Нэг ч үгүй	-	-



Зарим нь	5.15**	16771.4
Ихэнх нь	56.58***	12972.9
2LL $\chi^2$ утга	212.95***	101.29***

\*\*  $p < 0.0001$ ; \*  $p < 0.05$  түвшинд ач холбогдлын коэффициентийг тооцов.

Тайлбар: Загвар А: Хувь хүний шинж байдал ба эрэгтэй сурагчдын гэрлэлтээс өмнөх бэлгийн харьцаа  
Загвар В: Хувь хүний, гэр бүлийн шинж байдал ба эрэгтэй сурагчдын гэрлэлтээс өмнөх бэлгийн харьцаа  
Загвар С: Хувь хүний, гэр бүлийн шинж байдал, үе тэнгийнхний нөлөө ба эрэгтэй сурагчдын гэрлэлтээс өмнөх бэлгийн харьцаа

Бэлгийн болон НҮЭМ-ийн талаар мэдээлэл олж авдаг эх үүсвэр өсвөр үеийнхнийг гэрлэлтээс өмнөх бэлгийн харьцаанд ороход эерэгээр нөлөөлж байна. Энэ талаарх мэдээллийг хэвлэл, мэдээллийн хэрэгслэлээс олж авдаг эрэгтэй сурагчдын бэлгийн харьцаанд орох магадлал найз нөхөд, хамаатан садан, ах эгч, эмч, эмнэлгийн ажилтнаас мэдээлэл олж авдаг сурагчдынхаас 12 дахин өндөр байна ( $p=0.0152$ ). Харин охидын хувьд статистикийн ач холбогдлын хамаарал байхгүй байна. Гадаадын нэлээд оронд хийгдсэн судалгааны үр дүн барууны соёл, зах зээлийн эдийн засгийн өөрчлөлт, орчин үеийн мэдээллийн технологийн хөгжил, мэдээлэл солилцох өргөн боломж нээлттэй болж байгаа нь хөгжиж буй улс орнуудын хүмүүсийн соёл, зан үйлийг өөрчилж байна дүгнэж байгаа юм (Mehta et al., 1999; Isarabhakdi, 1997; Twa-Twa, 1997). Монголд засгийн газраас “Хэвлэлийн эрх чөлөө”-г олгосноор мэдээллийн янз бүрийн сувгаар ямар ч мэдээлэл чөлөөтэй тарах болсон билээ. Хэвлэл мэдээллээр эцэг эхийн удирдамжгүй, өрөөсгөл эсвэл буруу ташаа ойлголт, системгүй мэдээлэл тархаах нь бэлгийн амьдралын талаарх өсвөр үеийнхний мэдлэгт сөргөөр нөлөөлж байна (ХИС, 1998, ЭМНХЯ, 1999).

Бэлгийн болон НҮЭМ-ийн талаар дунд түвшний мэдлэгтэй эрэгтэй сурагчдын гэрлэлтээс өмнөх бэлгийн харьцаанд орох магадлал энэ талаар муу мэдлэгтэй хөвгүүдийнхээс бага байна ( $p=0.0272$ ). Харин охидын хувьд НҮЭМ-ийн талаар мэдлэг, бэлгийн харьцаа хоорондоо статистикийн ач холбогдлын хамааралгүй байна. Суурь судалгааны асуулгад нөхөн үржихүйн анатоми, физиологийн талаар голдуу мэдлэг шалгасан асуултууд орсон байсан учраас энэхүү мэдлэгийн түвшинд нөлөөлсөн байж болох юм. Гэхдээ бусад судалгаанууд өсвөр үеийнхний дунд бэлгийн болон НҮЭМ-ийн талаарх мэдлэг ерөнхий доогуур байгааг нотолж байгаа юм (ХИС, 1999, ЭМНХЯ, 1999, Mehta et al., 1999). Манайд хийгдэж байсан зарим судалгаагаар өсвөр насны охид, хөвгүүд бэлгийн болон НҮЭМ-ийн талаар илүү их мэдээллийг тус тусдаа салангид байдлаар авахыг хүссэн байна (ЭМНХЯ, 1999, НҮБ-ийн ХАС, 1995).

Аав нь бүрэн дунд боловсролтой охидын хувьд гэрлэлтээс өмнөх бэлгийн харьцаанд орох магадлал аав нь бүрэн дундаас доош боловсролтой охидынхоос бага байна ( $p=0.0405$ ). Харин хөвгүүдийн хувьд статистикийн ач холбогдлын хамаарал байхгүй байна. Эцгийн боловсролын түвшин доогуур байх нь өрхийн нийгэм эдийн засаг статус доогуур байх үндэс гэж тайлбарлаж болох юм. Мөн нийгэм эдийн засгийн статус доогуур өрхийн эрэгтэйчүүд бэлгийн харьцаатай холбоотой асуудалд илүү либерал

хандлагатай байж болох талтай (Pike, 1999). Эсвэл бага боловсролтой эцэгт өсвөр үеийн бэлгийн эрүүл мэндийн талаар суурь мэдлэг олж авах боломж хязгаарлагдмал байдаг байж болох юм. Мэдээж дан ганц эцэг эхийн боловсрол тухайн өрхийн нийгэм эдийн засгийн байдлыг тодорхойлж чадахгүй учир (энэхүү ажлын хязгаарлагдмал байдал гэж өмнө дурьдсан билээ) дараа дараагийн судалгаанд өсвөр үеийнхний эрт болон аюулгүй бэлгийн харьцаанд өрхийн нийгэм эдийн засгийн статус хэрхэн нөлөөлж байна вэ гэдгийг нарийн судлах хэрэгтэй юм.

Бэлгийн болон НҮЭМ-тэй холбоотой асуудлаар эцэг эхтэйгээ мэдээлэл муу солилцдог гэж үнэлж буй эрэгтэй сурагчдын хувьд гэрлэлтээс өмнөх бэлгийн харьцаанд орох магадлал эцэг эхтэйгээ мэдээлэл сайн солилцдог гэж үнэлгээ өгсөн эрэгтэй сурагчдынхаас 3 дахин өндөр байна ( $p=0.0173$ ). Харин охидын хувьд статистикийн хамаарал байхгүй байна. Өсвөр үеийнхний бэлгийн зан үйлийн талаар суурь ойлголт, мэдлэг эцэг эхчүүдэд дутмаг байгаагаас тэд хүүхэдтэйгээр энэ сэдвээр нээлттэй ярилцаж чадахгүй байна. Өсвөр үеийнхний дийлэнх нь эцэг эхтэйгээ ийм сэдвээр гэртээ ярилцдаггүй, эцэг эхчүүд тэднийг ойлгодоггүй, ээж нар ер нь охидтойгоо илүү ярилцдаг боловч голдуу сарын тэмдгийн хүрээнээс хэтэрдэггүй гэж манайд өмнө хийгдсэн нэгэн судалгаагаар гарчээ (ХИС, 1999). Эцэг эх нь хүүхдүүддээ хангалттай мэдээлэл өгч чадахгүй байгаагаас тэд найз нөхөд, хэвлэл мэдээллээс голдуу бодитой бус, буруу ташаа, мэдээллийг авч байна (Brannen et al., 1994). Манайд ч гэсэн ялангуяа хөвгүүдийн хувьд ийм байдал нэлээд түгээмэл ажиглагдаж байна.

Нэгээс олон охинтой үерхэж байсан эрэгтэй сурагчдын бэлгийн харьцаанд орох магадлал эмэгтэй хүүхэдтэй огт үерхэж байгаагүй хөвгүүдийнхээс 4 дахин их байна ( $p=0.003$ ). Харин охидын хувьд статистикийн хамааралгүй байна. Тwa-Тwa-(1997)-гийн тодорхойлсноор, хөвгүүд илүү сониуч зантай байдаг. Энэ нь тэд эсрэг хүйсийн олон найз сольж, улмаар бэлгийн харьцаанд орох өндөр магадлалыг бий болгодог байж болох юм.

Цаашилбал, архи, согтууруулах ундаа хэрэглэж байсан хөвгүүдийн гэрлэлтээс өмнөх бэлгийн харьцаанд орох магадлал ийм зүйл хэрэглэдэггүй хөвгүүдийнхээс 3 дахин их байна ( $p=0.003$ ). Охидын хувьд статистикийн ийм хамаарал байхгүй байна. Мэдээж насанд хүрэгчидтэй харьцуулахад өсвөр үеийнхэний хувьд архи, согтууруулах ундаа нь өдөр тутмын хэрэглээ биш. Тэд голдуу найз нөхдийнхөө нөлөөн дор согтууруулах ундааг хэрэглэдэг. Монголд өнөөдөр аль ч хүйс, аль ч насныхны хувьд төрсөн өдөр, амралт, баяр ёслол, хүлээн авалт, диско бүжиг гэх мэт үйл явдлуудад архи, согтууруулах ундааны зүйлсийг өргөнөөр хэрэглэдэг болжээ. Энэ үед, ялангуяа өсвөр насныхан өөрөө өөртөө хяналт тавих боломжгүй болдгоос тэдний эрт бэлгийн харьцаанд тохиолдлоор орох эрсдэл бий болж байгаа юм.

Шинжилгээний үр дүн найз нөхдийн бэлгийн зан үйл, дадал өсвөр үеийнхний гэрлэлтээс өмнөх бэлгийн харьцаанд ороход нөлөөтэй гэдгийг харуулж байна. Найзуудынх нь олонхи, эсвэл зарим нь бэлгийн харьцаанд орж байсан хөвгүүдийн гэрлэлтээс өмнөх бэлгийн харьцаанд орох магадлал бүх найзууд бэлгийн харьцаанд ороогүй хөвгүүдийнхээс харгалзан 56 ( $p=0.0028$ ) болон 5 ( $p<0.0001$ ) дахин өндөр байна. Найз нөхдийн нөлөө ялангуяа хөвгүүдийн хувьд эрс өндөр байгааг дээрх тоо

харуулж байна. Найзын нөхдийн бэлгийн амьдралтай холбоотой мэдээлэл бодитой биш байж болох юм. Хөвгүүд өөрсдийгөө хэт үнэлэх зорилгоор эр хүн болсон гэдгээ батлах гэж оролддог (Reiss, 1967). Зарим судлаачдын тодорхойлсноор хүүхэд өөрийнхөө хамгийн сайн ижил хүйсийн найз нөхдөө дуурайх эрмэлзлэлтэй байдаг бөгөөд өөрсдийн үзэл бодол, хандлагыг тэднээс олж авдаг гэжээ (Hofferth, Hayes, 1987). Монголын сурагчдын бэлгийн зан үйл, дадалд ч мөн адил найз нөхөд, үе тэнгийнхний нөлөө өндөр байна.

### **Дүгнэлт, зөвлөмж**

Энэхүү судалгаагаар сургуулийн сурагчдын гэрлэлтээс өмнөх бэлгийн харьцаанд хэвлэл мэдээлэл ашиглалт, бэлгийн болон НҮЭМ-ийн талаархи мэдлэг, эцэг эхийн боловсрол, эцэг эх-хүүхдийн мэдээлэл солилцоо, эсрэг хүйсийн хүүхэдтэй үерхдэг, архи, согтууруулах ундааны хэрэглээ, найз нөхдийн бэлгийн зан үйл, дадал зэрэг олон хүчин зүйлс нөлөөлж байна гэдгийг олж тодорхойлов.

Судалгаа хэд хэдэн чухал асуудлуудыг тодруулж өглөө. Тухайлбал, бэлгийн болон НҮЭМ-ийн талаарх мэдлэг доогуур, нөхөн үржихүйн үйлчилгээ эсвэл мэдээллийн хүртээмж муу, эцэг эхчүүдэд зориулсан нөхөн үржихүйн хөтөлбөр байхгүй, эцэг эх болон хүүхдийн хоорондын мэдээлэл солилцоо, ойлголцол муу байна. Төрийн болон төрийн бус байгууллагуудаас зарим хөтөлбөр хэрэгжүүлж эхлээд байгаа ч бүлгийнхний (хүйсийн эмзэг байдлыг хөндсөн) дунд сургалт муу зохион байгуулагдаж байна. Ялангуяа эрэгтэй хүүхдүүд, цаашилбал сургуулиас гарсан болон завсардсан үе тэнгийнхэнд зориулсан тусгайлсан анхаарал хэрэгтэй байна.

Нөхөн үржихүйн талаархи мэдээллийг хамгийн зохистой хэлбэрээр шууд хүргэхэд олон нийтийн оролцоог нэмэгдүүлэх хэрэгтэй байна.

Сургуулийн сурагчид гэр бүл төлөвлөлтийн сурталчилгаагаар дамжуулан бэлгийн замын халдварт өвчин, ДОХ, нөхөн үржихүйн замын өвчний талаар мэдээлэл авч байгаа ч нөхөн үржихүй, бэлгийн боловсролоор нэмэлт мэдээлэл шаардагдаж байна.

Өсвөр насныхан өөрөө өөрсдийгөө хянах эрмэлзэлтэй байдаг хэдий ч эцэг эхчүүд тэдний хэрэгцээг ойлгож, шууд туслалцаа үзүүлэх хэрэгтэй байна. Энэхүү судалгаа Монголд сургуулийн сурагчид гэрлэлтээс өмнөх бэлгийн харьцаанд ороход үе тэнгийнхний нөлөө их байна гэдгийг тодорхойллоо. Иймд эцэг эхчүүд хүүхдийнхээ найз нөхдийг судалж, ялангуяа архи, согтууруулах ундаа хэрэглэдэг эсэх, эрт бэлгийн үйл ажиллагаанд орсон зэргийг мэдэж байх хэрэгтэй.

Судалгааны үр дүнг үндэслэн дараах зөвлөмжүүдийг дэвшүүлж байна. Үүнд:

- Сургуульд хэрэгжиж буй бэлгийн боловсролын хөтөлбөрт бэлгийн болон нөхөн үржихүйн эрүүл мэнд, жирэмслэлтээс сэргийлэх арга хэрэгсэл, аюултай бэлгийн харьцааны талаар түлхүү оруулж өгөх.
- Хэвлэл мэдээллээр бэлгийн болон нөхөн үржихүйн үнэн зөв мэдээлэл тараахад онцгой анхаарах
- Сургалтыг хүйсийн мэдрэмжтэйгээр зохион байгуулах

- Эцэг эхчүүд хүүхдийнхээ бэлгийн амьдралд онцгой үүрэг, хариуцлага хүлээх чадвартай байх, үүний тулд тэдэнд сургалт явуулах
- Сургалт, сурталчилгаа, үйлчилгээг олон нийтэд тулгуурласнаар өсвөр үеийнхний эрхийг хамгаалах боломжтой. Ингэснээр өсвөр үеийнхэнд гэр бүл төлөвлөлтийн талаар үйлчилгээ үзүүлэх, зөвлөгөө өгөх зөв механизмтай болох
- Өсвөр үеийнхний өөрсдийнх нь давуу талыг нэмэгдүүлэхэд чиглэсэн хөтөлбөрүүд болосруулах. Ялангуяа охидод хүсээгүй жирэмслэлтээс зайлсхийх, бэлгэвчгүй бэлгийн харьцаанд орохоос татгалзах чадварыг эзэмшүүлэх гэх мэт.

***Цаашид шаардлагатай судалгааны ажлын чиглэл:***

- Сургуулиас завсардсан, сургуульд суралцдаггүй өсвөр үеийнхний бэлгийн амьдралыг гүнзгийрүүлэн судлах
- Жендерийн үүрэг роль, залуучуудын амьдралын ялгаатай хэв маягийг судлах, ялангуяа эмзэг бүлгийн охидын бэлгийн амьдралыг гүнзгийрүүлэн судлах шаардлагатай байна. Ингэснээр охид өөрсдийнхөө бие даасан байдалд илүү суралцах боломжийг баримтжуулж өгөх болно.