

МОНГОЛ УЛСЫН ХӨДӨӨ ОРОН НУТГИЙН ХҮН АМЫН ЦӨӨРӨЛТ

Ц.Болормаа (Ph.D), Хүн ам зүйн профессор. Хүн Амын Сургалт Судалгааны Төв,
Шинжлэх Ухааны Сургууль, Монгол Улсын Их Сургууль

Хураангуй

Хүн амын цөөрөлт буюу "Depopulation" бол тухайн өгөгдсөн газар нутаг дахь хүн амын тоо хэмжээ абсолют тоон утгаараа буурч, улмаар хүн амын нягтшил улам бүр сийрэгжих үзэгдэл юм. Энэхүү ажлаараа Монгол Улсын хүн амын байршил, тархалт, түүний өөрчлөлтийг сумын түвшинд тооцон, шилжих хөдөлгөөнөөс шалтгаалсан хүн амын цөөрөлт байгаа эсэх талаар тодорхойлохыг зорьсон. Монгол Улсын хүн амын суурьшилд сүүлийн 10 жилд том өөрчлөлт гарчээ. Хэт цөөн хүн амтай суурьшил олширч, энэ нь тухайн газар нутгийн хөгжлийн давуу тал, гарцыг хумисан нөхцөлийг бий болгож байна.

Аливаа улс орны хувьд суурьшлын өөрчлөлт шилжих хөдөлгөөн, хүн амын тоо хэмжээний өөрчлөлтөөс илүүтэйгээр газар нутгийн дахин хуваарилалт, засаг, захиргааны нэгжийн дахин хуваарилалт зэргээс шалтгаалдаг. Гэтэл манай улсад энэ талын нөлөөлөл байхгүй, суурьшлын өөрчлөлтийн цор ганц шалтгаан хүн амын хөдөө-хот шилжих хөдөлгөөнөөс шалтгаалсан хүн амын өсөлт, өөрчлөлт болж байна. Судалгаанаас Монгол Улсын засаг захиргааны хуваарилалт хэр оновчтой, хөгжлөө дэмжсэн эсэхэд хариулт өгөхөд хүндрэлтэй байна. Аймаг, хот, сум/дүүрэг, баг/хороо гэсэн засаг захиргааны энэхүү нэгж бүрийг хамгийн оновчтойгоор хүн амын тооноос хамааруулан зөв тодорхойлох асуудал чухал байна.

Түлхүүр үгс: Хэт цөөн хүн амтай болох үзэгдэл (depopulation), Хэт их хүн амтай болох үзэгдэл (overpopulation), Хүн амын өсөлт/бууралт, Хөдөө-хот шилжих хөдөлгөөн

ОРШИЛ

Хүн амын цөөрөлт буюу "Depopulation" бол тухайн өгөгдсөн газар нутаг дахь хүн амын тоо хэмжээ абсолют тоон утгаараа буурч, улмаар хүн амын нягтшил улам бүр сийрэгжих үзэгдэл юм. Хүн ам зүйн шинжлэх ухаанд энэхүү үзэгдлийг нэг талаас хүн амын нөхөн үржихүйн үйл явц, нөгөө талаас хүн амын шилжих хөдөлгөөнтэй холбон тайлбарласаар ирсэн.

Хүн ам зүйн шилжилтийн үр дагавраар дэлхийн улс орнуудад төрөлтийн түвшин буурч, хүн амын дундаж наслалт нэмэгдэн, хүмүүс илүү урт удаан хугацаанд амьдрах болсноор хүн ам насны бүтцийн хувьд жилээс жилд насжиж, насжилтын эрч хүч хурдассаар байна. Ийнхүү насжиж буй нийгмийн хувьд хүн амын өсөлт, өөрчлөлтөд ердийн өсөлт (төрөлт, нас баралтын зөрүү)-ийн үүрэг багасч, харин шилжих хөдөлгөөн өсөлт, өөрчлөлтийг зохицуулах нэг гол эх үүсвэр болж байна.

1990-ээд оноос сүүл үеэс эхлэн өндөр хөгжилтэй орнуудын нөхөн үржихүйн цэвэр коэффициент 0.7 орчим болсон. Мөн үеийн нөхөн үржихүйн насны хүн амын хувийн жин дараа дараагийн арван жилүүдэд одоогийн

түвшнээс даруй 30 гаруй хувиар буурах төлөвтэй байна¹⁶. Тэгэхээр энэ хэмжээгээр насжилт явагдаж, хүн ам тооны хувьд ч өсөхөө болино. Хөгжингүй орнуудын энэ байдлыг хүн ам зүйн талаас "depopulation буюу хүн амын цөөрөлт" гэж үзэх ба Герман, Итали, ОХУ, Өмнөд Солонгос зэрэг орнуудад хэдийнээ ажиглагдаад эхэлжээ.

Нөгөө талаас хүн амын хөдөө-хот шилжих хөдөлгөөний эрчимтэй өсөлтийн үр дагавраар хөдөө нутаг эзгүйрэх, хөгжлийн төвөөс алслагдмал газар нутгууд хүнгүй болох үзэгдэл жилээс жилд газар авсаар байна. Үүнийг мөн л хүн ам зүйн талаас хөдөөгийн хүн амын цөөрөлт (rural depopulation) гэж тайлбарладаг. Энэ үзэгдэл хөгжингүй орнуудаас илүүтэй хөгжиж буй орнуудад хамааралтай.

Монгол Улсын хувьд хүн амын цөөрөлтийн асуудлыг дотоод шилжих хөдөлгөөний асуудалтай илүү холбон авч үзэх нь чухал. 1990-ээд оны дунд үеэс эрчимжсэн хүн амын дотоод шилжих хөдөлгөөний улмаас хөдөөгийн алслагдмал сумдын хүн амын тоо хэмжээ цөөрч, нийгэм-эдийн засагт сөрөг үр дагавар авчирсаар байгаа талаар шилжих хөдөлгөөний талаар хийгдсэн

¹⁶ Population Research Institute, "The Facts of Global Depopulation", 1999

судалгаа, шинжилгээний зарим ажлууд дурьдсан байдаг¹⁷. Гэвч хөдөөгийн, тэр дундаа сумын түвшний хүн амын байршил тархалтыг хүн амын тоо хэмжээ, тэдгээрийн өсөлт, өөрчлөлттэй холбон тайлбарласан, мөн сумдын хүн амын өөрчлөлтөд дэх шилжих хөдөлгөөний үр нөлөө зэргийг нарийвчлан судалсан судалгаа, шинжилгээний ажил алга байна. Иймд энэхүү ажлаараа Монгол Улсын хүн амын байршил, тархалт, түүний өөрчлөлтийг сумын түвшинд тооцон, шилжих хөдөлгөөнөөс шалтгаалсан хүн амын бууралт байгаа эсэх талаар тодорхойлохыг зорьсон.

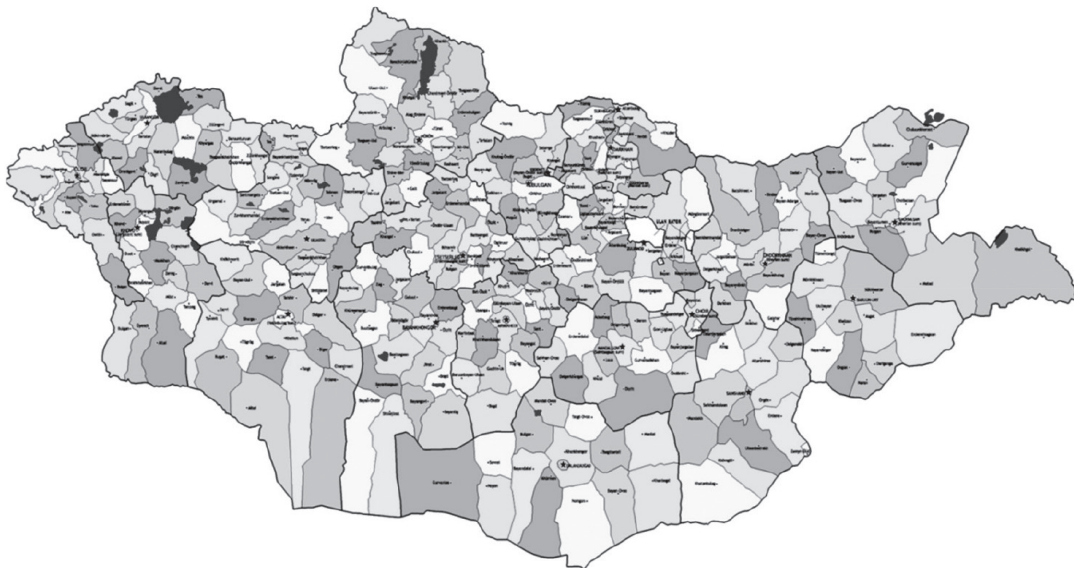
Энэхүү ажилдаа Монгол Улсын Хүн ам, орон сууцны 2000, 2010 оны тооллогын мэдээлэл, 2009 онд Хүн ам, орон сууцны 2000 оны тооллогын мэдээлэлд суурилсан “Ядуурлын зураглал” судалгааны ажлаар тооцон гаргасан сумын түвшний тоо мэдээлэл, мөн 2010 оны Хүн ам, орон сууцны тооллогын мэдээлэлд суурилсан “МХЗ-ууд ба Ядуурлын зураглал 2011” судалгаагаар

гаргасан сумын түвшний нийгэм-эдийн үзүүлэлтүүдийг тус тус ашигласан.

Энэхүү ажил нь 2000-2010 оны хооронд явагдсан хүн амын байршил, тархалтын өөрчлөлтийг сумын түвшинд, мөн шилжих хөдөлгөөн болоод зарим хөгжлийн үзүүлэлтүүдийг 2000 ба 2010 он хооронд харьцуулан, дүгнэсэн байдлаар харуулахыг зорьсон. Харьцуулах боломжтой, шаардлагатай хэсгүүдэд 1989 оны Хүн ам, орон сууцны тооллогын мэдээллийг оруулсан.

Монгол Улс засаг захиргааны нутаг дэвсгэрийн нэгжийн хувьд хот, аймаг, сум, баг, хороо гэж хуваагддаг. Монгол улс 21 аймгийн 329 сум, нэг хот буюу Улаанбаатар хотын 9 дүүрэгтэй. Тэгэхээр судалгаандаа 21 аймаг, 329 сумыг судалгааны үндсэн нэгж болгон сонгон авсан. Тооцооллыг хийхдээ 21 аймгийн төвийн сумыг тусад нь салган тооцсон. Аймгийн төвийн сумаас бусад сумдыг хөдөөгийн сум гэсэн ангилалд хамруулсан.

Газрын зураг 1: Монгол улсын засаг, захиргааны нэгжийн хуваарилалт



Улаанбаатар хотыг энэхүү судалгааны ажилд хамруулаагүй.

Учир нь Улаанбаатар хотод Монгол улсын нийт хүн амын 40 гаруй хувь, хотын хүн амын 60 орчим хувь¹⁸ нь суурьшдаг бөгөөд хүн амын хамгийн их нягтшилтай, төвлөрөл ихтэй өөрөөр хэлбэл, газар нутгийн даацын

чадвартай нь харьцуулахад хэт их хүн амтай буюу *overpopulation* (хүн амын цөөрөлтийн эсрэг үзэгдэл) бүхий засаг захиргааны нэгж юм.

ХҮН АМЫН ЦӨӨРӨЛТ

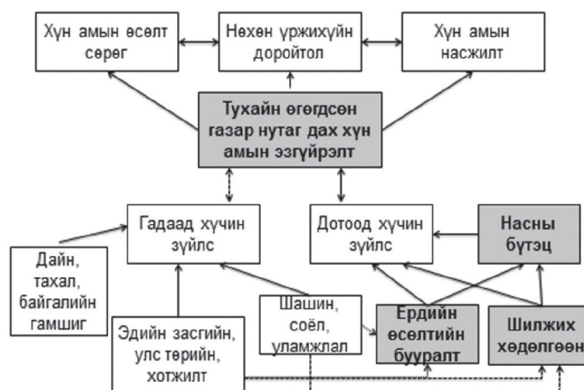
Хүн амын цөөрөлтийг судлахдаа Схем 1-ийг ашигласан. Хүн амын цөөрөлт нь дотоод хүчин зүйлсийн буюу ердийн өсөлтийн бууралт болоод шилжих хөдөлгөөний нөлөөгөөр бий болдог. Манай

¹⁷ ХАССТ, 2000, 2010, Хүн амын дотоод шилжих хөдөлгөөний судалгаанууд, ҮСХ 2007, Шилжих хөдөлгөөний чанарын судалгаа

¹⁸ ҮСХ, 2012. “Монгол улсын Статистикийн эмхэтгэл 2011”.

улсын хувьд ердийн өсөлтийн нөлөөлөл харьцангуй байхгүй гэж үзсэн. Учир нь өнөөдрийн байдлаар бүх аймаг, сум, хот, дүүргийн хувьд хүн амын өсөлт өөрчлөлтөд ердийн өсөлт голлох үүргийг гүйцэтгэсэн хэвээр байна. Монгол Улсын хүн ам улсын хэмжээгээр тоон болон хувийн жингийн хувьд жил бүр өссөөр байгаа билээ. Хүн ам, орон сууцны 2000, 2010 оны тооллогын хооронд 2.4 саяас 2.8 сая болж, жилд дунджаар 1.5 хувиар өссөн байна. Гэвч энэхүү өсөлтийг Монгол Улсын засаг захиргааны нэгжүүдээр буюу аймаг, сумын түвшинд тооцож үзвэл нэлээд ялгаатай байдал ажиглагдаж байна.

Схем 1: Хүн амын цөөрөлтөд нөлөөлөгч хүчин зүйлс



Хүснэгт 1: Сумдын хувийн жин, хүн амын өсөлтийн хурдаар, Монгол улс

Бүс/Аймаг	Сумын тоо	%	1989-2000		2000-2010	
			Жилийн дундаж өсөлтийн хурд:			
			Өсч байгаа	Буурч байгаа	Өсч байгаа	Буурч байгаа
Хөдөөгийн сумд	308	100.0	75.3	24.7	7.8	92.2
Баруун бүс						
Баян-Өлгий	12	100.0	58.3	41.7	0	100.0
Говь-Алтай	17	100.0	76.5	23.5	0	100.0
Завхан	23	100.0	82.6	17.4	0	100.0
Увс	18	100.0	61.1	38.9	0	100.0
Ховд	16	100.0	81.2	18.8	0	100.0
Хангайн бүс						
Архангай	18	100.0	88.9	11.1	0	100.0
Баянхонгор	19	100.0	84.2	15.8	0	100.0
Булган	15	100.0	86.7	13.3	6.7	93.3
Өвөрхангай	18	100.0	88.9	11.1	11.1	88.9
Орхон	1	100.0	0	100.0	0	100.0
Хөвсгөл	22	100.0	86.4	13.6	18.2	81.8
Төвийн бүс						
Дорноговь	13	100.0	69.2	30.8	23.1	76.9
Дундговь	14	100.0	85.7	14.3	0	100.0
Говьсүмбэр	2	100.0	0	100.0	50.0	50.0
Өмнөговь	14	100.0	78.6	21.4	21.4	78.6
Сэлэнгэ	16	100.0	75.0	25.0	25.0	75.0
Төв	26	100.0	50.0	50.0	15.4	84.6
Дархан-Уул	3	100.0	33.3	66.7	0	100.0
Зүүн бүс						
Дорнод	13	100.0	69.2	30.8	7.7	92.3
Сүхбаатар	12	100.0	91.7	8.3	0	100.0
Хэнтий	16	100.0	50.0	50.0	6.2	93.8
Аймгийн төвийн сум	21	100.0	33.3	66.7	61.9	38.1
БҮГД	329	100.0	72.6	27.4	11.2	88.8

Эх үүсвэр: Хүн ам, орон сууцны 1989, 2000, 2010 оны тоо мэдээлэлд үндэслэн судлаач өөрөө тооцов.

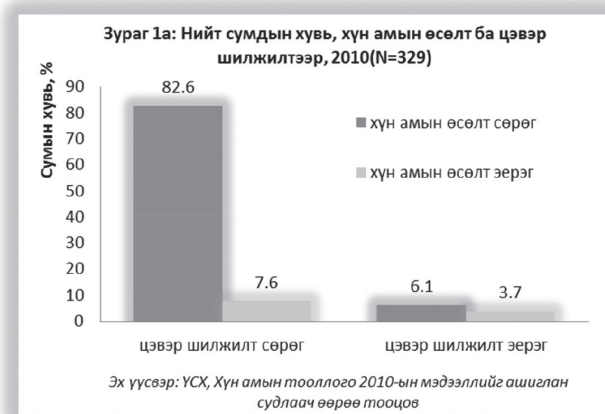
2000-2010 он хооронд Монгол Улсын 329 сумын 284 нь хүн амаа алдсан байна. Гэхдээ байдал 1989-2000 хооронд эсрэгээрээ буюу нийт сумдын бараг 73 хувь нь хүн амын эерэг өсөлттэй байжээ. Энэ талаарх тооцооллыг Хүснэгт 1-д танилцуулав. Дээрх хүснэгтээс харахад 2000-2010 оны тооллого хоорондын үеүдэд хүн амаа алдсан сумдын тоо хэмжээ нэмэгдэж, өөрөөр хэлбэл, эдгээр сумдад хүн ам цөөрөх үзэгдэл явагдсан байна. Бүсээр харвал, Баруун бүс хамгийн их хүнээ алдсан байгаа ба үүний дараагаар Хангай болоод Зүүн бүс орж байна. Сүүлийн 3 тооллогын тоо мэдээллээс хамгийн их болоод хамгийн

бага хүн амтай байгаа сумдыг авч үзвэл 1989 онд Хөвсгөл аймгийн Цагааннуур сум 984 хүн амтай байснаараа хамгийн багад тооцогдож байсан бол 2010 онд Дундговь аймгийн Цагаандэлгэр сум хамгийн сүүлийн тооллогоор ердөө 674-хөн хүн амтай байгаа нь хамгийн багад тооцогдож байна. Хамгийн их хүн амтай сум 1989 онд 12826 хүнтэй байсан бол 2010 онд 24752 болсон байна. Хүн ам, орон сууцны 1989 оны тооллогоор хөдөөгийн 308 сумын дундаж хүн амын тоо 3026 байсан 2010 он гэхэд буурсаар 2987 болсон байна. Харин сумдын дундаж хүн амын тоо 2000 оны тооллогоор 3569 байжээ.

Хүснэгт 2: Хамгийн их, хамгийн бага хүн амтай сумд, Монгол улс, 1989, 2000, 2010 он

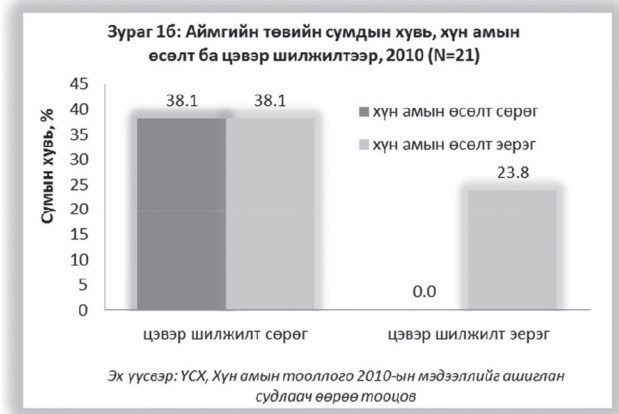
Утга	1989	2000	2010
Хамгийн бага хүн амтай	Хөвсгөл, Цагааннуур (984)	Говьсүмбэр, Баянтал (832)	Дундговь, Цагаандэлгэр (674)
Хамгийн их хүн амтай	Завхан, Тосонцэнгэл (12826)	Сэлэнгэ, Мандал (23964)	Сэлэнгэ, Мандал (24752)
Дундаж	3026	3569	2987

Эх үүсвэр: Хүн ам, орон сууцны 1989, 2000, 2010 оны тоо мэдээлэлд үндэслэн судлаач өөрөө тооцов. Хаалтанд хүн амын тоог харуулав.



Монгол Улсын хувьд хөдөөгөөс хот руу шилжих хөдөлгөөний урсгал, хэлбэр зонхилдог. 1990-ээд оны дунд үеэс хөдөө-хот шилжих хөдөлгөөн эрчимжсэн бөгөөд энэхүү шилжилтийн нөлөөлөл хөдөөгийн сумдад илүү тодорхой харагдаж байгаа юм. Хүн ам, орон сууцны 2010 оны тооллогын мэдээлэлд шинжилгээ хийж үзэхэд Монгол Улсын нийт 329 сумын 297 нь цэвэр шилжих хөдөлгөөний хэмжээ хасах утгатай буюу шилжилтээс шалтгаалан хүн амын хэмжээ буурсан байна. Цэвэр шилжилтийн хэмжээ хасах утгатай

байна гэдэг хүн амын бууралтын нэг гол шалтгаан болж байна. Үүнийг нотлохын тулд сумдын хүн амын өсөлтийн хурдыг цэвэр шилжилтийн утга эерэг эсвэл сөрөг байх байдалтай харьцуулан үзлээ. Үр дүнг Зураг 1а, 1б, 1в-д харуулав.



Зургаас харахад цэвэр шилжилтийн утга сөрөг байгаа сумдын хүн амын өсөлт мөн сөрөг байна. Монгол улсын 329 сумын 82.6 хувь нь цэвэр шилжилтээс шалтгаалан хүн амаа алдсан байна.



Хөдөөгийн 308 сумын 85.7 хувь нь шилжих хөдөлгөөнөөс шалтгаалан хүн ам нь буурсан байна. Харин аймгийн төвийн сумдын хувьд арай өөр дүр зураг харагдаж байна. Хэдийгээр цэвэр шилжилт сөрөг ч хүн амын өсөлт эерэг байгаа аймгийн төвүүд бараг 40 орчим хувийг эзэлж байна. Хүн

амын дотоод шилжих хөдөлгөөн бол тухайн улс орны хүн амын суурьшил, тархалтад хүчтэй нөлөө үзүүлдэг. Мөн ажиллах хүчин буюу тухайн орон нутгийн хөдөлмөрийн зах зээлд ч хүчтэй нөлөөг үзүүлж байдаг.

Хүн ам зүйд хүн амын суурьшлыг тухайн өгөгдсөн газар нутаг дах хүн амын тоо хэмжээний ангиллыг ашиглан судалдаг. Монгол Улсын засаг захиргааны нэгж, удирдлагын тухай хуульд¹⁹ хүн амын тооноос хамаарсан суурьшлын ангиллыг тодорхойлсон байдаг. Энэхүү тодорхойлолтыг ашиглан хөдөөгийн 308 сумыг жижиг (2000 хүртэл хүн амтай), дунд (2000-5000 хүн амтай), том (5000-9000 хүн амтай), маш том (9000, түүнээс дээш хүн амтай) суурьшил хэмээн ангилан, 2000-2010 он хооронд хүн амын суурьшлын энэхүү ангилалд хамаарагдах сумдын тооны өөрчлөлтийг судлан үзсэн (Хүснэгт 3, Зураг 2а).

Хүснэгт 3: Монгол улсын хөдөөгийн сумдын тоо, суурьшлын ангиллаар, 2000-2010 он

Ангилал		Хүн амын тоо, 2000				
		2000-аас бага	2000-5000	5000-9000	9000, түүнээс дээш	Бүгд
Хүн амын тоо, 2010	2000-аас бага	39	61	0	0	100
	2000-5000	1	158	17	0	176
	5000-9000	0	1	23	2	26
	9000, түүнээс дээш	0	1	3	2	6
	Бүгд	40	221	43	4	308

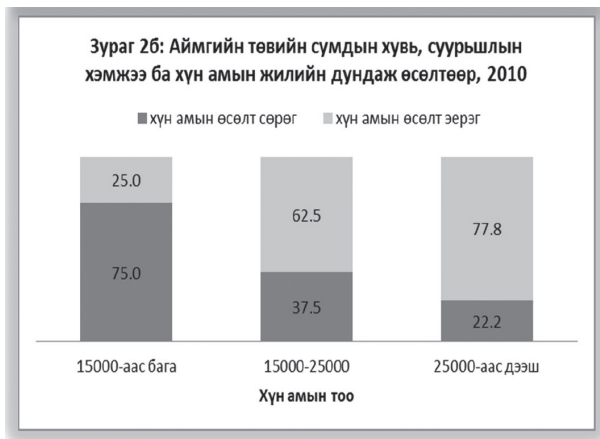
Эх үүсвэр: 2000, 2010 оны Хүн ам, орон сууцны тооллогын тоо мэдээлэлд суурилан судлаач өөрөө тооцов.

Хүснэгтээс харахад, нийтдээ 86 сумын хувьд суурьшлын ангилал өөрчлөгдсөн байгаа ба тэдгээрийн 80 нь хүн амын тоо буурснаас шалтгаалан суурьшлын хэмжээ буурсан ангилал руу шилжсэн байна. Зургаахан сумын суурьшлын ангилал дээшилсэн байна. Үүнд Өмнөговь аймгийн Ханбогд, Цогтцэций сум шилжих хөдөлгөөний улмаас хүн ам сүүлийн жилүүдэд эрч нэмэгдэж энэхүү ангилалд орсон байна. Харин бусад 4 сумын хувьд өмнө “тосгон” хэмээх ангилалд орж байсан газруудыг зарим сумдтай нийлүүлэн, тухайн газрын тосгоны статусыг өөрчилснөөр нийлсэн сумдын хүн ам тооны хувьд нэмэгдэж, энэхүү ангилалд орох болжээ.

Хүн амын суурьшлын ангиллаар “жижиг”-т харъяалагдах сумдын тоо 2000 онд 40 байсан бол 2010 онд 100 болж нэмэгдсэн байна. Эдгээр 100 сумын 98 хувь нь хүн амын өсөлт сөрөг утгатай байгаа нь үнэхээр тухайн сумдад хүн амын бууралт явагдаж,



¹⁹ www.legalinfo.mn



Эх үүсвэр: 2010 оны Хүн ам, орон сууцны тооллогын тоо мэдээлэлд суурилан судлаач өөрөө тооцов.

хүн ам цөөрөх буюу тухайн сум орон нутаг эзгүйрэх хандлага хүчтэй байгааг харуулж байна. Ийнхүү орон нутгийн хүн ам буурах нь нийгэм, эдийн засагт эерэг гэхээсээ илүүтэй сөрөг үр дагаврыг илүүтэй авчирна. Учир нь цөөн хүн ам хөдөлмөрийн болоод бүтээгдэхүүн үйлчилгээний зах зээлд илүү сөрөг нөлөөлөл үзүүлнэ. Зах зээл ийнхүү жижигрэх нь эдийн засгийн ямар нэг үйл ажиллагаа явуулах боломжийг улам хумих болно.

Монгол Улсад засаг захиргааны нэгжийн хуваарилалт, хот тосгоны эрхзүйн статусыг тодорхойлсон хоёр хууль байдаг. Засаг захиргааны нэгж, түүний удирдлагын тухай хуулиараа Монгол Улс 21 аймаг, 1 нийслэл хоттой, аймгийн төвүүд бүгд сумын статустай. Харин Хот тосгоны эрхзүйн тухай хуулиараа 15000, түүнээс дээш хүн амтай сууринг "хот" гэж тодорхойлсон бөгөөд 21 аймгийн төвүүдийг бүгдийг хот хэмээн нэрийдсэн байдаг.

Хүснэгт 4: Нийт хүн амд эзлэх 3 гол насны бүлгийн хүн амын хувийн жин, сумын хүн амын цэвэр шилжилтийн ангиллаар, 2010 он

Насны бүлэг	Нийт хүн амд эзлэх хувийн жин, %	
	Цэвэр шилжилт сөрөг утгатай сум (N=281)	Цэвэр шилжилт эерэг утгатай сум (N=27)
0-14	32.6	29.5
15-59	61.7	65.2
60+	5.7	5.3
Бүгд	100.0	100.0
Хүн амын тоо	829`310	90`642

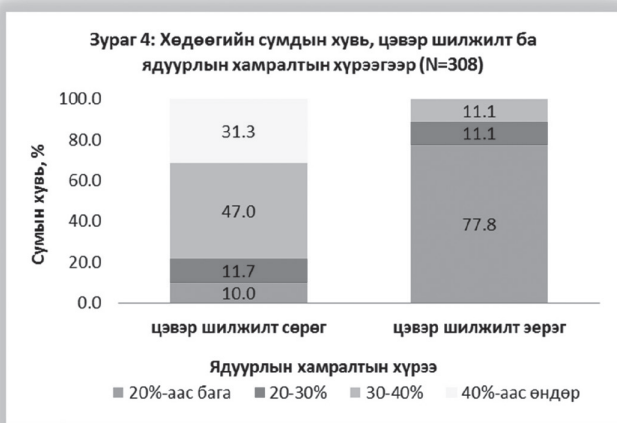
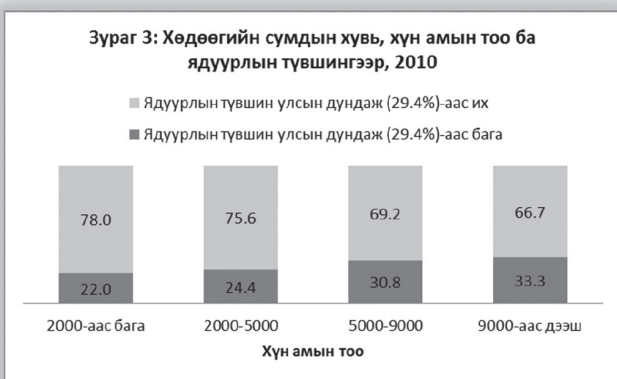
Эх үүсвэр: 2000, 2010 оны Хүн ам, орон сууцны тооллогын тоо мэдээлэлд суурилан судлаач өөрөө тооцов.

Хүснэгтээс харахад цэвэр шилжилт сөрөг утгатай буюу хүнээ алдаж байгаа сумдын хувьд үлдэж буй хүн амын тодорхой хувийг хүүхэд, хөгшчүүд эзэлж байна. Цэвэр шилжилт сөрөг утгатай сумдын нийт хүн амын бараг 40 орчим хувийг хүүхэд, хөгшчүүд

Тэгэхлээр эдгээр хоёр хуулийн заалтууд өөр хоорондоо зөрчилддөг. Гэвч одоог хүртэл мөрдөгдөж байгаа учраас 21 аймгийн төвүүдийн суурьшлын ангиллыг гаргахдаа энэхүү хот гэсэн ангиллын хүн амын тооны шалгуур утгыг ашиглан 3 бүлэгт хуваан үзсэн. Үүнд: 15000-аас доош хүн амтай, 15000-25000 хүн амтай, 25000, түүнээс дээш хүн амтай. Ийнхүү ангилан суурьшлын хэмжээг гаргахад 2000 онд 15000 доош хүн амтай 5 аймгийн төв байсан бол 2010 онд 4 болж өөрчлөгдсөн байна. 15000-25000 хүн амтай аймгийн төв 2000 онд 9 байсан бол 2010 онд 8 болжээ. Харин 25000, түүнээс дээш хүн амтай аймгийн төвийн тоо 2000 онд 7 байсан бол 2010 онд 9 болж нэмэгдсэн байна. Ерөнхийдөө нийт 21 аймгийн төвөөс 3 аймгийн төвийн хүн амын тоо хэмжээ нэмэгдсэнээр суурьшлын дээд ангилал руу шилжсэн байна.

Шилжих хөдөлгөөний улмаас хүнээ алдаж байгаа газрууд буюу хүн ам нь цөөрч буй газар нутгуудад үлдэж буй хүмүүс ихэвчлэн хүүхэд, хөгшчүүд байдаг. Учир нь шилжих хөдөлгөөнд хөдөлмөрийн насны (ялангуяа хамгийн идэвхтэй байх), тэр дундаа залуучууд ихээр оролцдог. Иймд тухайн газар нутгууд дах хөдөлмөрийн зах зээл дээрх хөдөлмөрийн насны хүн ам цөөрөх хандлага ажиглагддаг. Энэхүү хандлага манай улсын хувьд байгаа эсэхийг тодруулж үзэхийг оролдсон. Хүснэгт 4-д сумдын хүн амын насны бүтцийг хүн амын цэвэр шилжилтээр ангилан харууллаа.

эзэлж байхад цэвэр шилжилт эерэг нутгуудын хүн амын 35 хүрэхгүй хувийг хүүхэд, хөгшид эзэлж байна. Хэдийгээр нэг их зөрүү байхгүй ч цөөн хүн амтай манай орны хувьд 5 хувийн зөрүүг анзаарахгүй байхын аргагүй юм.



Эх үүсвэр: 2010 оны Хүн ам, орон сууцны тооллогын тоо мэдээлэлд суурилан судлаач өөрөө тооцоов.

Ийнхүү шилжилтээс шалтгаалан хүн ам нь цөөрч байгаа сумдын хүн амын бүтцэд орж байгаа бол цаашлаад уг газар нутгууд нийгэм-эдийн засгийн зарим гол үзүүлэлтээрээ ямар түвшинд байгааг тодруулахыг зорьсон. Үүний тулд сумдын суурьшлын ангиллаар ядуурлын түвшинг ялган харвал (Зураг 3) ихээхэн сонирхолтой хандлага ажиглагдаж байна. ҮСХ-ны тооцоогоор 2010 онд ядуурлын түвшин 29.4 хувь байсан. Энэхүү улсын дундаж утгыг ашиглан сумдыг улсын дунджаас дээгүүр эсвэл доогуур ядуурлын түвшинтэй гэж ангилан харлаа (Зураг 4). Ингэхэд 2000-аас доош хүн амтай сумдын дийлэнхийн хувьд ядуурлын түвшин улсын дунджаас дээгүүр байна. Тухайлбал, 2000-аас доош хүн амтай сумдын 78 хувь нь ядуурлын түвшин улсын дунджаас дээгүүр байна.

Тэгэхээр хүн ам цөөхөн мөртлөө тэдгээр хүмүүсийн гуравны нэгээс илүү хувь нь ядууралд өртөгдсөн байна гэдэг бол тулгамдсан асуудал мөн билээ. Суурьшил жижиг нутгуудад ядуурал өндөр байна гэдэг тэдгээрийн хувьд зах зээл, эдийн засаг хөгжих суурь нөхцөл муу, хүмүүсийн худалдан авах

чадвар үнэхээр доогуур байгааг илтгэж буй хэрэг юм.

Нөгөөтэйгүүр хүмүүс ядуу учраас шилжих хөдөлгөөнд их оролцож байна. Цэвэр шилжих хөдөлгөөн сөрөг утга бүхий сумдын 78.3 хувь нь 30-аас дээш хувийн ядуурлын түвшинтэй байна. Гэтэл цэвэр шилжилт эерэг сумдын 77.8 хувь нь ядуурлын түвшин 20, түүнээс бага хувь байна.

ДҮГНЭЛТ

Хүн амын цөөрөлтийн талаарх шинжилгээг Монгол Улсын сумдын түвшний мэдээллийг ашиглан хийхийг оролдлоо. Монгол Улсын хувьд сумын түвшинд ангилан харуулсан нарийвчилсан мэдээлэл үнэхээр хангалтгүй байлаа. Хэдийгээр судалгаанд энэ байдал зарим хязгаарлалтыг өгсөн ч ҮСХ-ноос хийсэн Хүн ам, орон сууцны тооллогын тоо мэдээлэл, түүнд суурилсан ядуурлын зураглал судалгаагаар сумын түвшинд гаргасан зарим үзүүлэлтүүдийг ашиглан өөрийн тооцооллыг хийж, хүн амын эзгүйрэлт, хүн амын суурьшлын өөрчлөлт, тэдгээрийн шилжих хөдөлгөөн болоод зарим нийгэм, эдийн засгийн үзэгдэл, үйл явцын нөлөөллөөс шалтгаалсан байдлыг тодорхойлохыг оролдов.

Судалгааны үр дүнг нэгтгэн дүгнэвэл, Монгол улсын хүн амын суурьшилд сүүлийн 10 жилд том өөрчлөлт гарсан байна. Хэт цөөн хүн амтай суурьшил олширч, энэ нь тухайн газар нутгийн хөгжлийн давуу тал, гарцыг хумисан нөхцөлийг бий болгож байна. Өөрөөр хэлбэл, зах зээл улам багасч, хөдөлмөрийн зах зээл улам жижигрэх, бизнесийн хөгжилд сөргөөр нөлөөлөх хандлага газар авч байгаа хэрэг юм. Хүмүүс ядуу учраас амьдрахын эрхээр шилжих хөдөлгөөнд оролцож байна.

Хүн амын суурьшлыг өөрчилж буй гол хүчин зүйл бол шилжих хөдөлгөөнөөс шалтгаалсан хүн амын бууралт байна. Аливаа улс орны хувьд суурьшлын өөрчлөлт шилжих хөдөлгөөн, хүн амын тоо хэмжээний өөрчлөлтөөс илүүтэйгээр газар нутгийн дахин хуваарилалт, засаг, захиргааны нэгжийн дахин хуваарилалт зэргээс шалтгаалдаг. Гэтэл манай улсад энэ талын нөлөөлөл байхгүй,

суурьшлын өөрчлөлтийн цор ганц шалтгаан хүн амын хөдөө-хот шилжих хөдөлгөөнөөс шалтгаалсан хүн амын өсөлт, өөрчлөлт болж байна. Тэгэхээр бидний өмнө дараах асуултууд урган гарч байна. Үүнд:

- Цаашид хүмүүсээ том хот суурин руу шилжүүлсээр байх уу?
- Хүн амын суурьшлын өнөөгийн хэв маяг байсаар байх уу?

Хүн амын суурьшлын өнөөгийн түвшин, хэв маяг нийгэм-эдийн засгийн зардал, үр ашгийн хувьд үнэхээр үрэлгэн мэт санагдана. Учир нь угаас цөөн хүн амтай сумдыг хөгжүүлэхийн тулд бид юу хийж чадах вэ??? Тэнд хөгжлийн гол цөм болсон хүмүүн капитал маань өдрөөс өдөрт цөөрсөөр байна. Мөн тэдгээр үлдсэн цөөн хүмүүн капитал маань бүтцийн хувьд нийгэм-эдийн засгийн хөгжлийг хурдасгахад хэр нийцтэй, тохиромжтой байж чадах бол??? Үүнийг бодох цаг хэдийн болжээ.

Нөгөөтэйгүүр, судалгаанаас Монгол Улсын засаг захиргааны хуваарилалт хэр оновчтой, хөгжлөө дэмжсэн эсэхэд хариулт өгөхөд хүндрэлтэй байна. Аймаг, хот, сум, дүүрэг, баг, хороо гэсэн засаг захиргааны энэхүү нэгж бүрийг хамгийн оновчтойгоор хүн амын тооноос хамааруулан зөв тодорхойлох асуудал чухал байна. Хууль эрхзүйн баримт бичгүүд хоорондоо зөрчилтэй зүйл заалттай байгаа нь засаг захиргааны хуваарилалтаа эргэн харахыг сануулж буй хэрэг биз.

АШИГЛАСАН МАТЕРИАЛ

- ҮСХ, 2007. "Хүн амын дотоод шилжих хөдөлгөөний чанарын судалгаа"
- ҮСХ, 2012. "Монгол улсын Статистикийн эмхэтгэл 2011"
- ҮСХ, 2013. "Монгол улсын Хүн ам, орон сууцны 2010 оны тооллого", Үндсэн үр дүн
- ҮСХ, 2002. "Монгол улсын Хүн ам, орон сууцны 2000 оны тооллого", Үндсэн үр дүн
- ҮСХ, 1992. "Монгол улсын Хүн ам, орон сууцны 1989 оны тооллого"
- ҮСХ, 2013. "Хүн ам, орон сууцны 2010 оны

тооллогын тоо мэдээлэлд суурилсан МХЗ ба Ядуурлын зураглал", судалгааны тайлан

ҮСХ, 2009. "Хүн ам, орон сууцны 2000 оны тооллогын тоо мэдээлэлд суурилсан Ядуурлын зураглал", судалгааны тайлан

ҮСХ, 2002. "Хүн амын дотоод шилжих хөдөлгөөн ба хотжилт", Хүн ам, орон сууцны тооллогын мэдээлэлд суурилсан сэдэвчилсэн судалгаа

ҮСХ, 2013. "Хүн амын дотоод шилжих хөдөлгөөн ба суурьшил", Хүн ам, орон сууцны тооллогын мэдээлэлд суурилсан сэдэвчилсэн судалгаа

ХАССТ, 2000. "Хүн амын дотоод шилжих хөдөлгөөний микро түвшний судалгаа"

ХАССТ, 2010. "Хүн амын дотоод шилжих хөдөлгөөний чиг хандлага, үр дагавар"

Bolormaa Ts, Ricardo Neupert, Enkhtsetseg B., Chunchinmaa T., Navch T., and Tsogtbayar Ch. [2012]: *"Implications of Demographic Trends for Socio-Economic Development and Public Policy in Mongolia"*, Ulaanbaatar, Mongolia

Population Research Institute, "The Facts of Global Depopulation", 1999

United Nations [1970]: *"Methods of Measuring Internal Migration"*, Manuals on Methods of Estimating Population, Manual 6, Population Studies No.47, Department of Economics and Social Affairs, New York

United Nations [1978]: *"Statistics of Internal Migration: A Technical Report"*, Studies in Methods, Series F23, ST/ESA/STAT/SER F/23, Department of International Economic and Social Affairs, New York: United Nations

www.legalinfo.mn Монгол Улсын Засгийн газар, "Монгол Улсын засаг захиргааны нэгж, түүний удирдлагын тухай хууль"

www.legalinfo.mn Монгол Улсын Засгийн газар, "Монгол Улсын хот тосгоны эрхзүйн тухай хууль"

www.1212.mn - Мэдээллийн сан

www.nso.mn – Хүн амын тооллого, судалгааны каталоги