

ЯДУУРЛЫГ ОЛОН ХЭМЖЭЭСЭЭР ҮНЭЛЭХ НЬ

Ц.Амартүвшин, Эдийн засгийн ухааны магистр. Хүн амын сургалт судалгааны төв, Шинжлэх ухааны Сургууль, Монгол Улсын Их Сургууль

Ч.Даваасүрэн, докторант, "Эм Эм Си Жи" ХХК-ны судалгаа, хөгжил харууцсан захирал

Хураангуй

Ядуурлыг бууруулах бодлогын үр нөлөөг дүгнэх, цаашдын чиглэлийг тодорхойлоход ач холбогдолтой байхын тулд ядуурлыг олон талаас нь буюу түүнийг нөхцөлдүүлэгч үзүүлэлт тус бүрээр тодорхойлох нь чухал шаардлагатай байгаа билээ. Энэхүү судалгааны ажил нь дээрх зорилтыг хангахад чиглэгдсэн бөгөөд Монгол Улс дахь ядуурлын байдлыг олон хэмжээсээр тодорхойлсон анхны тооцоолол болж байна.

Судалгаанд хэрэглэсэн олон хэмжээст ядуурлын индексийг тооцох аргачлалыг НҮБХХ-өөс гаргасан нийтлэг арга зүйд үндэслэн, Монгол улсын онцлог нөхцөл байдалд нийцүүлэн боловсруулсан. Монгол улсын хувьд олон хэмжээст ядуурлын индексийг тооцохдоо эрүүл мэнд, боловсрол, амьдралын нөхцөл, аж байдлын баталгаат байдал гэсэн 4 хэмжээс, тэдгээрийг тодорхойлох 10 үзүүлэлтээр тооцсон. Мэдээллийн эх үүсвэрийн хувьд 2007-2008, 2009, 2010 оны Өрхийн нийгэм, эдийн засгийн судалгааны үзүүлэлтийг үр дүнг ашигласан.

2008-2010 онд олон хэмжээсийн хувьд тооцсон ядуурал нэмэгдсэн байна. 2010 оны байдлаар нийт хүн амын 15.0 хувь олон хэмжээсийн хувьд ядуу байна. Олон хэмжээст ядуурлын үзүүлэлтийн өөрчлөлтөд тоон (ядуурлын хамрах хүрээ) болон чанарын (эрчимжилт) үзүүлэлтийн есөлтийн аль аль нь нөлөөлжээ.

Түлхүүр үгс: Ядуурал, Олон хэмжээст ядуурлын үзүүлэлт, Индекс, Өрхийн нийгэм, эдийн засгийн судалгаа

ОРШИЛ

Ядуурал нь аж байдлын үзүүлэлтүүдийн ялгаатай бүрэлдэхүүн хэсгийн олон төрлийн хязгаарлалтыг илэрхийлдэг. Монгол улсад одоогоор эдийн засгийн хэмжүүрээр хэмжигдэх аж байдлын үзүүлэлтийг ашиглан хүн амын ядуурлын байдлыг тодорхойлж байгаа юм. Иймээс ядуурлыг аж байдлын бусад хэмжээсээр тодорхойлох нь ядуурал, амьжиргааны түвшинг судлах судалгаа, шинжилгээний ажлын практикт зайлшгүй хийгдэх шаардлагатай, чухал талбар болоод байгаа бөгөөд ядуурлыг олон талт хэмжээсээр судлах эхний оролдлогыг энэ удаагийн ажлаар хийж гүйцэтгэв. Ядуурлын олон талт хэмжээсийг бий болгохдоо хүний хөгжлийг тодорхойлох олон улсын нийтлэг арга зүй, үндэсний хууль тогтоомжид заасан зорилтууд, тэдгээрийн стандарт түвшинд үндэслэсэн болно. Өөрөөр хэлбэл, олон хэмжээст ядуурлын үзүүлэлтийг хүний хөгжил, ядуурлыг бууруулах чиглэлээр авч хэрэгжүүлж буй бодлого, хөтөлбөрийн үр дүнг үнэлж дүгнэх, цаашид авч хэрэгжүүлэх үйл ажиллагааны чиглэлийг илүү нарийн тодорхойлоход ашиглах шаардлагатай гэж үзлээ. Олон хэмжээст ядуурлын индексийг

тооцох аргачлалыг НҮБХХ-өөс гаргасан нийтлэг арга зүйд үндэслэн, Монгол улсын онцлог нөхцөл байдалд нийцүүлэн боловсруулсан.² Монгол улсын хувьд олон хэмжээст ядуурлын индексийг тооцохдоо эрүүл мэнд, боловсрол, амьдралын нөхцөл, аж байдлын баталгаат байдал гэсэн 4 хэмжээс, тэдгээрийг тодорхойлох 10 үзүүлэлтээр тооцсон. Мэдээллийн эх үүсвэрийн хувьд Үндэсний Статистикийн Хорооноос зохион байгуулан явуулдаг Өрхийн нийгэм, эдийн засгийн судалгааны 2007-2008, 2009, 2010 оны мэдээллийг ашигласан.

ТООЦООНЫ ҮР ДҮН

Монгол Улсын олон хэмжээст ядуурлын индекс (ОХЯИ) 2007-2008 онд 0.05 байсан бол 2009 онд 0.08 болж, 0.03 пунктээр, 2010 онд 0.07 болж 0.02 пунктээр нэмэгдсэн байна (Хүснэгт 1). ОХЯИ 2007-2008 оныхтой харьцуулахад 2009 онд 0.03 пунктээр нэмэгдсэн нь олон хэмжээсийн хувьд ядуу хүн амын эзлэх хувийн жин 17.6 хувь болж, 6.7 пунктээр, ядуурлын эрчимжилтийн үзүүлэлт 44.9 хувь болж, 3.5 пунктээр

² Хавсралт 1-т аргачлалын хураангуйг харуулав.

нэмэгдсэнээс тус тус шалтгаалжээ. Өөрөөр болон чанарын үзүүлэлтийн аль алиных нь хэлбэл, олон хэмжээст ядуурлын индекс тоон нөлөөгөөр нэмэгдсэн байна.

Хүснэгт 1: Олон хэмжээст ядуурлын индекс, 2007-2010 он

Мэдээллийн эх үүсвэр	Он	Олон хэмжээст ядуурлын индекс (MPI=H x A)	Олон хэмжээсийн хувьд ядуу хүн амын эзлэх хувь (H)	Олон хэмжээст ядуурлын эрчимжилт (A)
ӨНЭЗС 2007-2008	2007-2008	0.05	10.9%	41.4%
ӨНЭЗС 2009	2009	0.08	17.6%	44.9%
ӨНЭЗС 2010	2010	0.07	15.0%	45.5%

Эх үүсвэр: Судлаачдын тооцоо

Олон хэмжээст ядуурлын эрчимжилтийн үзүүлэлт (A) нь олон хэмжээсийн хувьд ядуу гэж тооцогдсон өрхүүд нийт үзүүлэлтийн хэдэн хувьд нь гачигдалтай байгааг харуулдаг. Дээрх хүснэгтээс харахад олон хэмжээст ядуурлын эрчимжилтийн үзүүлэлт жил дараалан өссөн байна. Тухайлбал, 2007-2008 онд ядуу өрхүүдийн дунджаар ядуурлыг тодорхойлогч үзүүлэлтүүдийн 41.4 хувьд нь гачигдалтай байсан бол 2009 онд энэ үзүүлэлт 44.9 хувь, 2010 онд 45.5 хувь болж нэмэгджээ.

Хэдийгээр судалгааны мэдээллийн эх үүсвэр, индексийг тооцоход ашиглаж буй үзүүлэлтийн хувьд ялгаатай хэдий ч Оксфордын их сургуулийн Ядуурал, хүний хөгжлийн санаачлагын институтээс Монгол улсын Олон үзүүлэлтийн түүвэр судалгааны 2005 оны мэдээллийг ашиглан тооцоолсон үр дүнтэй³ бидний тооцоолсон үр дүн ойролцоо гарсан байна. Уг тооцоогоор олон хэмжээст ядуурлын индекс 0.065, ядуу хүн амын эзлэх

хувь 15.8 хувь, ядуурлын эрчимжилтийн үзүүлэлт 41.0 хувь гэж гарсан байдаг.

ОХЯИ тооцоход хэрэглэгдэж байгаа хэмжээс болон үзүүлэлтийг Хүснэгт 2-т харуулав. Эрүүл мэндийн хэмжээсийн хувьд хоол хүнсний шим тэжээлт байдал (71.9-76.7 хувь), амьдралын нөхцөл хэмжээсийн хувьд сууцны талбайн хүрэлцээ (23.5-26.4 хувь), өрхийн хөрөнгө (15.6-19.3 хувь), аж байдлын баталгаат байдлын хэмжээсийн хувьд өрхийн амьжиргааны эх үүсвэрийн баталгаат байдал (14.2-18.7) зэрэг үзүүлэлтүүд харьцангуй өндөр, өөрөөр хэлбэл гачигдлын түвшин өндөр дүнтэй гарав. Тухайлбал, 2010 онд нийт хүн амын 76.7 хувь нь хоногт дунджаар 2100 ккалориас бага илчлэг бүхий хоол хүнс хэрэглэж, 24.5 хувь нь нэг хүнд сууцны талбайн хэмжээ 5 метр квадратаас бага талбай сууцанд амьдарч, 18.7 хувийнх нь өрхийн орлогын талаас доош хувь нь л баталгаат орлоготой (цалин хөлс, тэтгэвэр тэтгэмж гэх мэт) байна.

Хүснэгт 2: Олон хэмжээст ядуурлын индексийн хэмжээс, үзүүлэлтүүд, 2007-2010 он

ДД	Хэмжээс, үзүүлэлт	2007-2008	2009	2010
1	Эрүүл мэнд			
1.1	Хоол хүнсний шим тэжээлт байдал	71.9	73.6	76.7
1.2	Эрүүл мэндийн үйлчилгээний хүрэлцээ хангамж	0.2	0.2	0.1
1.3	Эрүүл мэндийн үйлчилгээнд хамрагдах боломж	7.3	-	-
2	Боловсрол			
2.1	Сургуульд хамрагдалт	9.0	7.9	8.3
2.2	Сургуульд суралцсан жил	10.7	9.9	11.0
3	Амьдралын нөхцөл			
3.1	Цахилгаан эрчим хүчний хэрэглээ	6.1	3.7	2.5
3.2	Сууцны талбайн хүрэлцээ	26.4	23.5	24.5
3.3	Хөрөнгө	19.3	15.6	17.1
4	Аж байдлын баталгаат байдал			
4.1	Ажил эрхлэлтийн байдал	3.4	3.0	3.4
4.2	Өрхийн амьжиргааны эх үүсвэрийн баталгаат байдал	14.2	17.6	18.7

Эх үүсвэр: Судлаачдын тооцоо, 2007-2010 оны ӨНЭЗС

³ Энэ тооцооллын үр дүнг “Монгол Улсын Хүний хөгжлийн илтгэл 2011” тайланд ашигласан байгаа болно.

Олон хэмжээст ядуурлын индекс сүүлийн гурван жилийн хугацаанд өсөхөд хоол, хүнсний шим тэжээлт байдал, өрхийн амьжиргааны эх үүсвэрийн баталгаат байдлын үзүүлэлт буурсан нь голлон нөлөөлсөн.

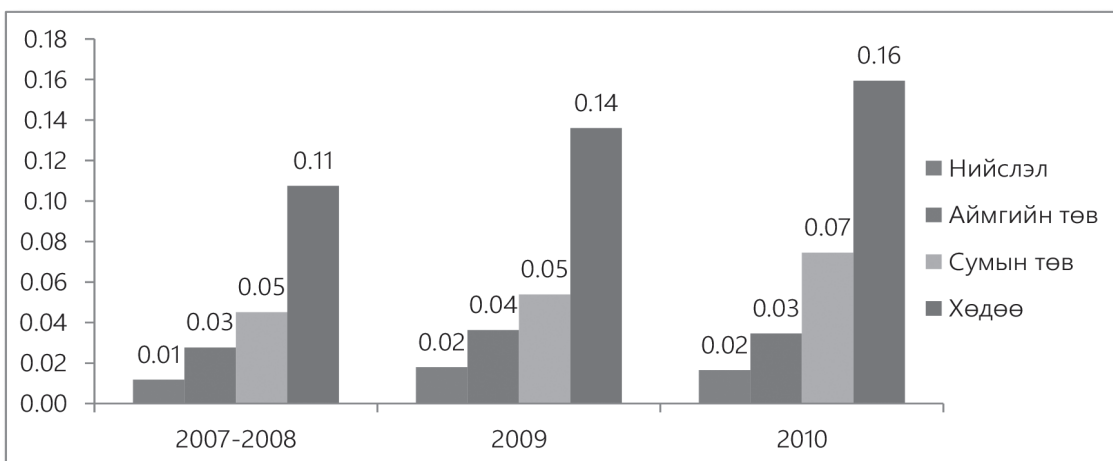
Өөрөөр хэлбэл, өрхүүд амьжиргааны эх үүсвэрийн хувьд илүү эмзэг байдалд орж, өрхийн орлогод цалин хөлс зэрэг баталгаат орлогоос илүү зээл, тусламжийн орлого илүү их хувийг эзлэх болжээ. Сүүлийн жилүүдэд хэрэгжүүлсэн нийгмийн хамгааллын хавтгайруулсан бодлого уг эмзэг байдлыг нэмэгдүүлэхэд нөлөөлсөн байж болох юм. Хүнсний бүтээгдэхүүний үнийн өсөлт, хүнсний

бүтээгдэхүүний чанар, аюулгүй байдал нь хүн амын эрүүл мэндэд нөлөөлөх нэг хүчин зүйл болж, цаашлаад өрхийн амьжиргаанд сөрөг нөлөөг үзүүлэх магадлалтай байгааг энэхүү тооцооны үр дүн мөн харуулж байна.

Олон хэмжээст ядуурлын үзүүлэлт, байршлаар

Сүүлийн гурван жилийн хугацаанд ОХЯИ нийслэл болон аймгийн төвд харьцангуй тогтмол байсан бол сумын төв болон хөдөөд хурдацтай нэмэгджээ (Зураг 1). ОХЯИ 2010 оны байдлаар хөдөөд хамгийн өндөр 0.16 байгаа бол сумын төвд 0.07, аймгийн 0.03, нийслэлд 0.02 гарсан байгаа болно.

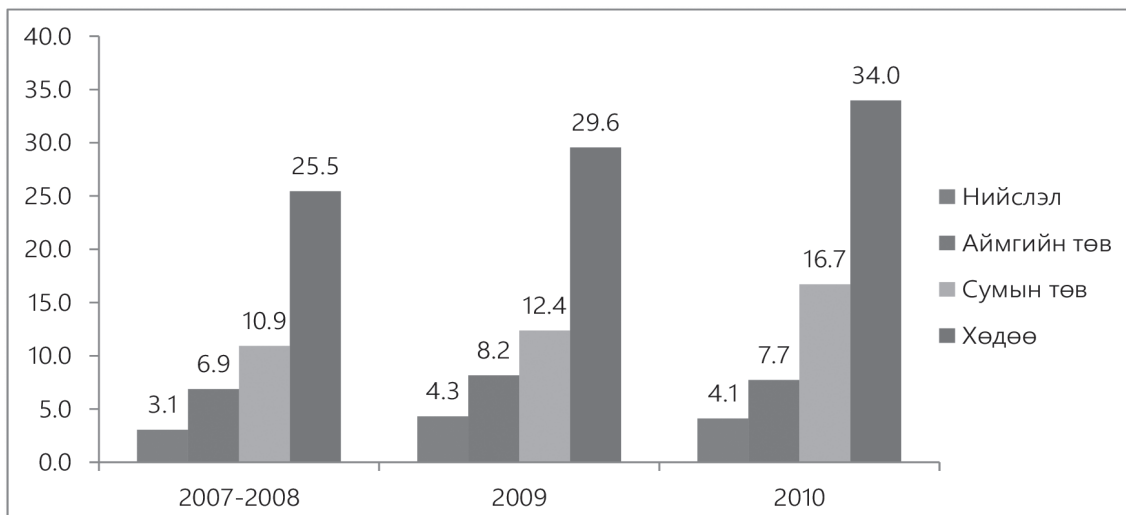
Зураг 1: Олон хэмжээст ядуурлын индекс, байршлаар



Олон хэмжээсийн хувьд ядуурлын түвшин хөдөөд илүү өндөр гарчээ. 2010 оны байдлаар хөдөөгийн хүн амын 34.0 хувь, сумын төвийн хүн амын 16.7 хувь нь, аймгийн

төвийн хүн амын 7.7 хувь нь олон хэмжээсийн хувьд ядууд тооцогдсон бол нийслэлийн хүн амын 4.1 хувь нь олон хэмжээсийн хувьд ядууд тооцогдсон байна (Зураг 2).

Зураг 2: Олон хэмжээст ядуурлын хамрах хүрээ, байршлаар



Хөдөөд болон сумын төвд олон хэмжээст ядуурлын хамрах хүрээ өндөр гарсан нь эрүүл мэндийн боловсролын үйлчилгээний хүрэлцээ хангамж, цахилгаан эрчим хүчний хэрэглээ, өрхийн амьжиргааны эх үүсвэрийн баталгаат байдлын гачигдлын үзүүлэлт өндөр гарсан нь голлон нөлөөлсөн гэж үзэж болохоор байгаа юм (Хүснэгт 3). Тухайлбал, хөдөөгийн хүн амын 0.2 хувь нь сүүлийн 12 сарын хугацаанд өвдсөн хэдий ч, эрүүл

мэндийн үйлчилгээний хүрэлцээ хангамжаас шалтгаалан эрүүл мэндийн үйлчилгээнд хамрагдаж чадсангүй. Мөн хөдөөгийн хүн амын 8.1 хувь нь гэрэлтүүлэгтээ лаа гэх мэт цахилгаан эрчим хүчнээс бусад эх үүсвэрийг ашиглаж, түүнчлэн тэдний 42.3 хувийнх нь өрхийн орлогын талаас бага хувийг цалин хөлс, тэтгэвэр тэтгэмж гэх мэт байнгын орлого бүрдүүлсэн байв.

Хүснэгт 3: Олон хэмжээст ядуурлын үзүүлэлт, байршлаар, 2010 он

ДД	Хэмжээс, үзүүлэлт	Нийслэл	Аймгийн төв	Сумын төв	Хөдөө
1	Эрүүл мэнд				
1.1	Хоол хүнсний шим тэжээлт байдал	81.5	78.8	69.3	73.8
1.2	Эрүүл мэндийн үйлчилгээний хүрэлцээ хангамж	0.0	0.1	0.1	0.2
2	Боловсрол				
2.1	Сургуульд хамрагдалт	1.4	4.6	9.3	19.7
2.2	Сургуульд суралцсан жил	2.6	6.4	12.0	24.9
3	Амьдралын нөхцөл				
3.1	Цахилгаан эрчим хүчний хэрэглээ	0.2	0.3	1.3	8.1
3.2	Сууцны талбайн хүрэлцээ	22.3	24.0	22.7	28.9
3.3	Хөрөнгө	4.8	13.8	33.1	24.7
4	Аж байдлын баталгаат байдал				
4.1	Ажил эрхлэлтийн байдал	3.8	4.1	4.8	1.4
4.2	Өрхийн амьжиргааны эх үүсвэрийн баталгаат байдал	8.0	7.5	17.8	42.3
Олон хэмжээсийн хувьд ядуу хүн амын эзлэх хувь		4.1	7.7	16.7	34.0
Олон хэмжээст ядуурлын эрчимжилт		40.2	44.7	44.6	46.9
Олон хэмжээст ядуурлын индекс		0.02	0.03	0.07	0.16

Харин нийслэлийн хүн амын хувьд хоол хүнсний шим тэжээлт байдлын хувьд хөдөөгийн хүн амынхтай харьцуулахад гачигдлын түвшин өндөр гарсан байна. Өөрөөр хэлбэл, хотын хүн амын 81.5 хувь нь хоногт дунджаар 2100 ккалориас доош илчлэг бүхий хоол хүнс хэрэглэж байгаа бол хөдөөгийн хүн амын 73.8 хувь нь хоногт дунджаар 2100 ккалориас доош илчлэг бүхий хоол хүнс хэрэглэжээ. Энэ нь Монгол өрхийн хүнсний хэрэглээний голлох бүтээгдэхүүн болох мах, сүүний үнэ нийслэлд өндөр байдаг, нийлүүлэлт өвөл, зуны тодорхой улирлуудад доголдож үнэ нэмэгддэгтэй холбоотой байж болох юм.

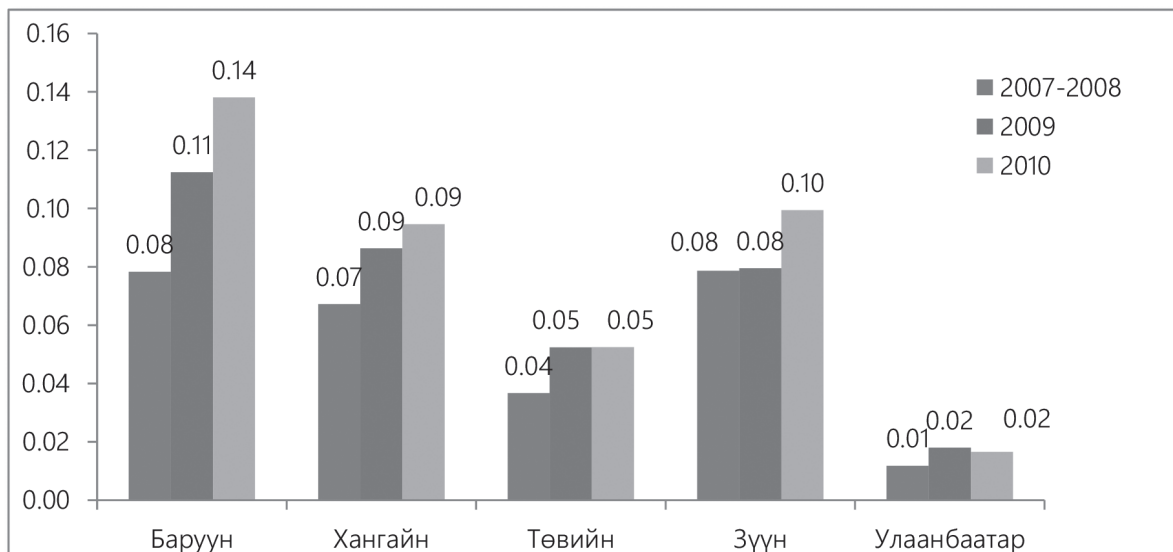
Сумын төвийн хүн амын хувьд боловсролтой, ажил хөдөлмөр эрхлэхэд бэлэн байгаа хэдий ч ажлын байр олдохгүй байгаа

нь аж байдлын баталгаат байдлыг алдагдуулж ядууралд өртөхөд хүргэсэн байх магадлалтай. Түүнчлэн сумын айл өрхийн хувьд харьцангуй цөөн тооны малтай, гэр ахуйн удаан эдэлгээт бараа цөөн байдаг нь хөрөнгийн хувьд гачигдалд ороход нөлөөлж байна.

Олон хэмжээст ядуурлын үзүүлэлт, бүсээр

Олон хэмжээст ядуурлын индекс 2010 оны байдлаар баруун бүсэд 0.14, зүүн бүсэд 0.10 байгаа бол хангайн бүсэд 0.09, төвийн бүсэд 0.05, Улаанбаатар хотод 0.02 гарсан байна. Сүүлийн гурван жилийн хугацаанд олон хэмжээст ядуурлын индекс баруун, хангайн болон зүүн бүсэд харьцангуй хурдацтай нэмэгдсэн байна. Харин төвийн болон Улаанбаатарын бүсэд харьцангуй тогтмол байжээ (Зураг 3).

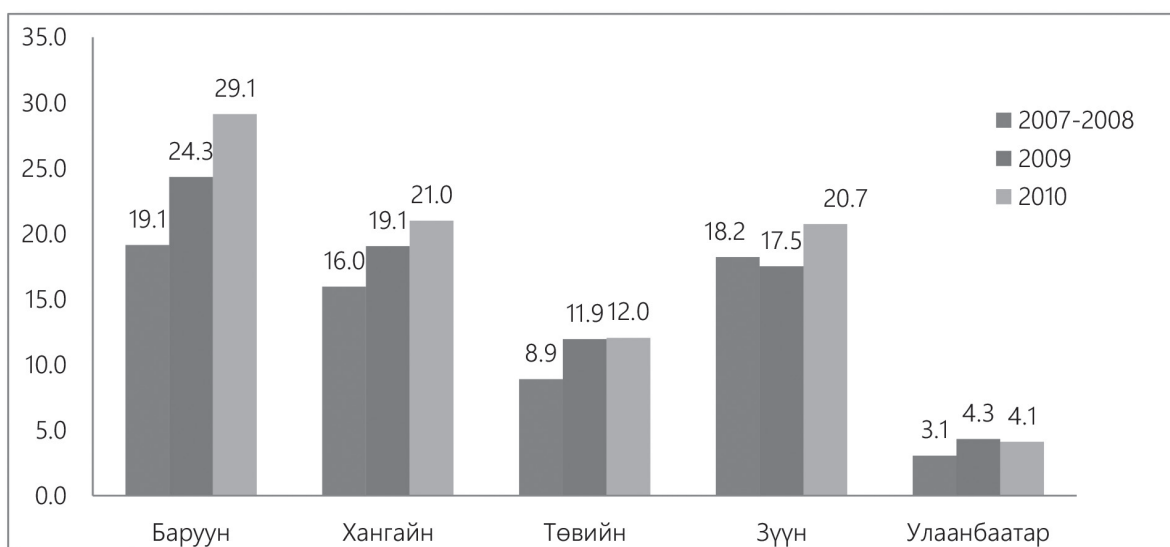
Зураг 3: Олон хэмжээст ядуурлын индекс, бүсээр



Олон хэмжээсийн хувьд тооцсон ядуурлын хамрах хүрээ баруун бүсэд илүү өндөр байгаа болно. 2010 оны байдлаар баруун бүсийн хүн амын 29.1 хувь, хангайн бүсийн хүн амын 21.0 хувь нь, зүүн бүсийн хүн

амын 20.7 хувь нь, төвийн бүсийн хүн амын 12.0 хувь нь олон хэмжээсийн хувьд ядууд тооцогдсон бол нийслэл Улаанбаатар хотын хүн амын 4.1 хувь нь олон хэмжээсийн хувьд ядууд тооцогдлоо (Зураг 4).

Зураг 4: Олон хэмжээст ядуурлын хамрах хүрээ, бүсээр



Баруун бүсэд олон хэмжээст ядуурлын хамрах хүрээ өндөр гарсан нь боловсролын үйлчилгээний хүрэлцээ хангамж, өрхийн амьжиргааны эх үүсвэрийн баталгаат байдал доогуур байгаа нь, зүүн бүсэд өндөр гарсан нь эрүүл мэндийн үйлчилгээний хүрэлцээ хангамж, ажил хөдөлмөр эрхлэх бололцоо доогуур байгаа нь голлон нөлөөлжээ (Хүснэгт 4). Тухайлбал, зүүн бүсийн хүн амын 0.3 хувь нь сүүлийн 12 сарын хугацаанд

өвдсөн хэдий ч, эрүүл мэндийн үйлчилгээний хүрэлцээ хангамжаас шалтгаалан эрүүл мэндийн үйлчилгээнд хамрагдаж чадсангүй. Мөн баруун бүсийн хүн амын 31.9 хувийнх нь өрхийн орлогын талаас бага хувийг цалин хөлс, тэтгэвэр тэтгэмж гэх мэт байнгын орлого эзэлж байгаа бол зүүн бүсийн хүн амын 5.9 хувь нь ажил хөдөлмөр эрхлэх хүсэлтэй боловсрол мэдлэгтэй боловч ажил хөдөлмөр эрхэлж чадахгүй байна.

Хүснэгт 4: Олон хэмжээст ядуурлын үзүүлэлтүүд, бүсээр, 2010 он

ДД	Хэмжээс, үзүүлэлт	Баруун	Хангайн	Төв	Зүүн	Улаанбаатар
1	Эрүүл мэнд					
1.1	Хоол хүнсний шим тэжээлт байдал	73.1	81.1	66.8	74.0	81.5
1.2	Эрүүл мэндийн үйлчилгээний хүрэлцээ хангамж	0.1	0.1	0.1	0.3	0.0
2	Боловсрол					
2.1	Сургуульд хамрагдалт	22.1	10.3	3.9	11.6	1.4
2.2	Сургуульд суралцсан жил	22.5	14.9	8.9	14.9	2.6
3	Амьдралын нөхцөл					
3.1	Цахилгаан эрчим хүчний хэрэглээ	1.8	4.3	3.4	6.8	0.2
3.2	Сууцны талбайн хүрэлцээ	21.2	21.2	26.9	42.5	22.3
3.3	Хөрөнгө	36.0	22.6	14.0	20.0	4.8
4	Аж байдлын баталгаат байдал					
4.1	Ажил эрхлэлтийн байдал	2.8	2.6	3.1	5.9	3.8
4.2	Өрхийн амьжиргааны эх үүсвэрийн баталгаат байдал	31.9	25.8	18.7	16.8	8.0
Олон хэмжээсийн хувьд ядуу хүн амын эзлэх хувь		29.1	21.0	12.0	20.7	4.1
Олон хэмжээст ядуурлын эрчимжилт		47.4	45.1	43.6	48.0	40.2
Олон хэмжээст ядуурлын индекс		0.14	0.09	0.05	0.10	0.02

ДҮГНЭЛТ

Олон хэмжээст ядуурлын шинжилгээнээс дараах дүгнэлтийг гаргаж байна.

2008-2010 онд олон хэмжээсийн хувьд тооцсон ядуурал нэмэгджээ. 2010 оны байдлаар нийт хүн амын 15.0 хувь олон хэмжээсийн хувьд ядуу байна.

Олон хэмжээст ядуурлын үзүүлэлтийн өөрчлөлтөд тоон (ядуурлын хамрах хүрээ) болон чанарын (эрчимжилт) үзүүлэлтийн өсөлтийн аль аль нь нөлөөлсөн байгаа болно.

Олон хэмжээст ядуурлын индекс өсөхөд хүн амын хоол тэжээлийн шимт тэжээл болон өрхийн амьжиргааны эх үүсвэрийн баталгаат байдал буурсан нь голлон нөлөөлжээ. Хүн амын хүнсний гол нэрийн бүтээгдэхүүний үнийн өсөлт, өрхийн орлого дахь цалин хөлс, тэтгэвэр тэтгэмж зэрэг баталгаат эх үүсвэрийн эзлэх хувийн жингийн бууралт хүн амын эмзэг байдлыг бий болгож ядууралд хүргэж байна.

Боловсрол, эрүүл мэндийн үйлчилгээний хүрэлцээ хангамж хөдөөд харьцангуй доогуур байгаа нь ядуурлын хамрах хүрээ хөдөөд өндөр гарахад нөлөөлөв.

Баруун бүсэд боловсролын үйлчилгээний,

зүүн бүсэд эрүүл мэндийн үйлчилгээний хүрэлцээ хангамж доогуур байгаа нь ядуурлын хамрах хүрээ өндөр гарахад нөлөөлж байна. Нөгөө талаар баруун бүсэд өрхийн орлого дахь баталгаат орлогын эх үүсвэрийн эзлэх хувь доогуур байгаа бол зүүн бүсэд ажилгүйдэл өндөр хувьтай байгаа болно.

АШИГЛАСАН МАТЕРИАЛ

Department of International Development, 2010. "Country Briefing: Mongolia: Multidimensional Poverty Index (MPI) At a Glance". Oxford Poverty and Human Development Initiatives, Queen Elizabeth House, Oxford University, July 2010

Gonzalo Hernandez, 2010. "A methodology for the measurement of multidimensional povert in Mexico", CONVALE, August 2010

James E.Foster, 2010. "Challenges of Multidimensional Poverty Measurement: Conceptual Issues", the George Washington University and OPHI, World Bank Workshop on Multidimensional Poverty Measurement, August 30, 2010

Sabina Alkire and Maria Emma Santos, "Acute Multidimensional Poverty Measurement: A New Index for Developing Countries", Oxford Poverty and Human Development Initiatives, Department of International Development, Queen Elizabeth House, Oxford University

Sabina Alkire and James Foster, 2009. Counting and Multidimensional Poverty Measurement: OPHI Working Paper No.32", Oxford Poverty and Human Development Initiatives,

Department of International Development, Queen Elizabeth House, Oxford University, December 2009

Martin Ravallion, 2010. "On Multidimensional Indices of Poverty", Development Research Group, World Bank, August 30, 2010

UNDP, 2010. "Human Development Report 2010" United Nations Development Programme, New-York

Хавсралт 1: Олон хэмжээст ядуурлын индексийн мэдээллийн эх үүсвэр, тооцооны арга зүйн хураангуй

Хэмжээсүүд	Үзүүлэлт	Тооцох арга зүй	ӨНЭЭС-ны асуулгын асуулгын дугаар	Тайлбар
1. Эрүүл мэнд	1.1 Хүнсний шим тэжээл	Хоногт дунджаар 2100 кк-аас бага илчлэг бүхий хүнс хэрэглэж буй бол хүнсний шим тэжээлийн гачигдалд орсон гэж үзнэ.	ӨНЭЭС-2а болон ӨНЭЭС-2б асуулуудаас нэг хүнд хоногт ногдох дундаж хүнсний илчлэгийн хэмжээг тооцсон.	2100-аас дээш илчлэг авч буйг "1" 2100-аас бага бол "2" гэж тэмдэглэв.
	1.2 Эрүүл мэндийн үйлчилгээний хүрэлцээ	Сүүлийн нэг сарын хугацаанд өвдөж гэмтсэн хэдий ч эрүүл мэндийн үйлчилгээний хүрэлцээ хангамж, зардалтай холбоотой шалтгаанаар эмнэлгээр үйлчлүүлэхээр хандаагүй бол эрүүл мэндийн үйлчилгээний хүрэлцээний хувьд гачигдалд орсон гэж үзнэ.	ӨНЭЭС-3 асуулгын 3.03 дугаар асуултанд "тийм", 3.05 дугаар асуултанд "үгүй" гэж хариулсан, 3.06 дугаар асуултанд 02-09 болон 11 гэсэн хариулыг сонгосон хүмүүсийн тоогоор тооцсон.	Дурьдсан шалтгаанаар гачигдалд орсон бол "2" үгүй бол "1" гэж тэмдэглэв.
	1.3 Эрүүл мэндийн үйлчилгээнд хамрагдах бололцоо	Эрүүл мэндийн даатгалд хамрагдаагүй иргэдийг эрүүл мэндийн үйлчилгээнд хамрагдах бололцооны хувьд гачигдалд орсон гэж үзнэ.	Энэ асуулт байхгүй.	Тооцоогүй.
2. Боловсрол	2.1 Сургуульд хамрагдалт	6 болон түүнээс дээш настай тухайн хүн сургуульд суралцахгүй завсардсан эсвэл огт сураагүй бол сургуульд хамрагдах байдлын хувьд гачигдалд орсон гэж үзнэ.	ӨНЭЭС-3 асуулгын 2.06 дугаар асуултад "үгүй, завсардсан" (2), "үгүй, огт сураагүй" (3) гэж хариулсан 6-аас дээш насны хүмүүсийн тоогоор тооцсон.	Дурьдсан шалтгаанаар гачигдалд орсон бол "2" үгүй бол "1" гэж тэмдэглэв.
	2.2 Сургуульд суралцсан жил	17 болон түүнээс дээш насны тухайн хүн боловсролгүй болон бага боловсролтой эсвэл тэдгээр хүмүүс сургуульд сурдаггүй, завсардсан бөгөөд 5-аас доош ангиасаа гарсан, эсвэл огт сураагүй бол сургуульд суралцсан жилийн хувьд гачигдалд орсон гэж үзнэ.	ӨНЭЭС-3 асуулгын 2.04 дүгээр асуултанд 1-2 дугаар хариулыг сонгосон, 2.06 дугаар асуултанд 2-3 дугаар хариулыг сонгосон 17 болон түүнээс дээш насны хүмүүсийн тоогоор тооцсон.	Дурьдсан шалтгаанаар гачигдалд орсон бол "2" үгүй бол "1" гэж тэмдэглэв.
3. Амьдралын нөхцөл	3.1 Цахилгаан эрчим хүчний хэрэглээ	Сууцны гэрэлтүүлэгтэв төвлөрсөн системийн, дизель станцын болон бүх төрлийн цахилгаан үүсгүүрээс бусад төрлийн эх үүсвэрийн цахилгааныг ашиглаж буй бол цахилгаан эрчим хүчний гачигдалд орсон гэж үзнэ.	ӨНЭЭС-3 асуулгын 8.23 дугаар асуултанд 6-7 дугаар хариулыг сонгосон өрхөд амьдарч буй хүмүүсийн тоогоор тооцсон.	Дурьдсан шалтгаанаар гачигдалд орсон бол "2" үгүй бол "1" гэж тэмдэглэв.

<p>3.2 Сууцны нөхцөл</p>	<p>Өрхийн нэг хүнд ногдох сууцны талбайн хэмжээ нь стандарт хэмжээнээс доогуур байгаа өрхөд амьдарч буй хүмүүсийг сууцны нөхцлийн хувьд гачигдалд орсон гэж үзнэ. Энд гэрт амьдардаг өрхийн хувьд тусгай итгэлцүүрийг ашиглана.</p>	<p>ӨНЭЭС-3 асуулгын 8.08 дугаар асуултын хариултыг өрхийн ам бүлийн тоонд хувааж нэг хүнд ногдох сууцны талбайн хэмжээг тооцож, стандарт түвшинтэй харьцуулж, түүнээс доогуур түвшинд байгаа өрхөд амьдарч буй хүмүүсийн тоогоор тооцсон. Гэрт амьдардаг өрхийн хувьд ханын тоог ашиглан сууцны талбайн хэмжээг тооцсон.</p>	<p>Дурьдсан шалтгаанаар гачигдалд орсон бол "2" үгүй бол "1" гэж тэмдэглэв. Гэрийн талбайг олохдоо $S=πR^2$ томъёогоор олов. 3 ханатай гэрийн диаметр-4м 4 ханатай гэрийн диаметр-5м 5 ханатай гэрийн диаметр-6м 6 ханатай гэрийн диаметр-7м 7 ханатай гэрийн диаметр-8м 8 ханатай гэрийн диаметр-9м гэж тооцлоо. Нэг хүнд ногдох талбайн стандарт түвшинг 5 м² /шинэчлэх/ гэж үзлээ.</p>
<p>3.3 Хөрөнгө</p>	<p>Хот болон хөдөөд автомашингүй, хотын өрхийн хувьд өнгөт зурагт, хөргөгч, угаалгын машин, тоос сорогч, цахилгаан зуух (плитканы) зөвхөн нэг нь байгаа өрхөд амьдарч буй хүмүүсийг, малчин өрхийн хувьд нэг хүнд ногдох малын тоо нь тогтоосон жишиг тооноос бага өрхөд амьдарч буй хүмүүсийг хөрөнгийн хувьд гачигдалд орсон гэж үзнэ.</p>	<p>ӨНЭЭС-3 асуулгын 9 дүгээр бүлэг дэх хариултаудад үндэслэн тооцсон. Малчин өрхийн хувьд 5.02 дахь малын тоог бодод шилжүүлэн нийт дүнг ам бүлийн тоонд хувааж жишиг тоотой харьцуулан тооцсон.</p>	<p>Дурьдсан шалтгаанаар гачигдалд орсон бол "2" үгүй бол "1" гэж тэмдэглэв. Хөдөөд нэг хүнд ногдох бод малын тоо 5-аас /шинэчлэх/ бага бол гачигдалд орсон гэж үзсэн.</p>
<p>4.1 Ажил эрхлэлтийн байдал</p>	<p>Тухайн хүн болон тухайн өрхийн гишүүдийн хэн нэг нь техник мэргэжлийн болон түүнээс дээш түвшний боловсролтой, ажил олдоогүй шалтгаанаар сүүлийн 7 хоногт болон сүүлийн 12 сард ажил эрхлээгүй бол ажил эрхлэлтийн хувьд гачигдалд орсон гэж үзнэ.</p>	<p>ӨНЭЭС-3 асуулгын 2.04 дүгээр асуултанд 3-10 дугаар хариултыг сонгосон, 4.04 дүгээр асуултанд үгүй, 4.06 дугаар асуултанд үгүй, 4.09 дугаар асуултанд "бусад" гэж хариулсан хүмүүсийн тоогоор тооцсон.</p>	<p>Дурьдсан шалтгаанаар гачигдалд орсон бол "2" үгүй бол "1" гэж тэмдэглэв. Эмэгтэй бол 55 нас, эрэгтэй бол 60 нас хүртэлх гэж тооцлоо.</p>
<p>4. Аж байдлын баталгаат байдал</p>	<p>4.2 Өрхийн амьжиргааны эх үүсвэрийн баталгаат байдал</p>	<p>Өрхийн цалин, тэтгэвэр тэтгэмж, бизнесийн орлогын өрхийн нийт орлогод эзлэх хувь жишиг хувиас бага байгаа өрхөд амьдарч буй хүмүүсийг орлогын баталгаат байдлын хувьд гачигдалд орсон гэж үзнэ.</p>	<p>Дурьдсан шалтгаанаар гачигдалд орсон бол "2" үгүй бол "1" гэж тэмдэглэв. Дээрх 3 орлогын нийт орлогод эзлэх хувийг өрх бүрээр тооцон гаргаж, тухайн эзлэх хувийн жин жишиг хувь 50-аас /шинэчлэх/ бага бол гачигдалд орсон гэж үзлээ.</p>