

УУР АМЬСГАЛЫН ӨӨРЧЛӨЛТИЙГ ДАВАН ТУУЛАХ МАЛЧДЫН СТРАТЕГИ

Алгаагийн Солонго, доктор (PhD), дэд профессор, Шинжлэх ухааны сургууль,
Монгол Улсын Их Сургууль

Хураангуй

Малчид болон сумын төвийн иргэдийн аж амьдралд уур амьсгалын өөрчлөлт, байгалийн гамшгийн эрсдлийн үзүүлж буй нөлөө болон өөрчлөлтөд дасан зохицож буй стратегийг тодорхойлох явдал энэхүү судалгааны үндсэн зорилго байв. Судалгаанд Дундговь, Архангай аймгаас сонгосон малчид, сумын төвийн иргэд, засаг дарга нар хамрагдсан. Чанарын судалгааны арга зүй, техникийг судалгаанд ашиглав.

Малчид сумын төвийн иргэд цаг агаарын урьдчилсан мэдээллийг TV, радио, FM-ээс голдуу авдаг ч гар утсаар энэ төрлийн мэдээлэл авдаг практик нэвтрээгүй байна. Малчдын хувийн бэлтгэл дутмаг, мэдлэг, мэдрэмж муу байна. Орон нутагт малын бэлчээр даацгүй болсон нь илүү чанартай, үр өгөөж бүхий цөөн тооны сайн малтай байхыг малчдаас шаардаж байна. Микро болон макро түвшинд зудыг даван туулах бэлтгэл ажлууд, эрсдлийг даван туулах тодорхой стратегиуд байна. Малчин өрхийн түвшинд худалдан авалттай холбоотой бэлтгэл ажилд бэлэн мөнгөний хомсдол үүсч, дийлэнх өрхүүд банкны зээлтэйгээр хахир өвлийг угтжээ. Ядуурал, эмзэг байдлаас сэргийлэх, өрхийн амьжиргааг тогтвортой байлгах гол арга зам нь өрхийн орлогын эх үүсвэрийг олон талт болгох стратеги юм. Өрхийн орлого дан ганц малаас хамаарсан байх нь байгалийн гамшгийн үед малчдын амьжиргааг илүү эрсдэлтэй болгож байгааг анхаарч, орлогын эх үүсвэрүүдийг нэмэгдүүлэх, амьжиргааны тогтвортой байдлыг хангахад чиглэсэн арга хэмжээнүүдэд анхаарах шаардлагатай байна.

Түлхүүр үгс: Зуд, малчдын амьжиргаа, эрсдэл, эмзэг байдал, гамшгаас сэргийлэх, орлогын олон эх үүсвэрүүд

Abstract

The study was carried out to identify the circumstance for livelihood of herdsmen and soum centre residents to prevent the climate change and natural disaster impact and define their climate change adaptation strategy. The study covered by selected herdsmen, soum centre residents and soum governors from Dundgobi and Arkhangai aimags. The study was based upon the qualitative research methodology and techniques.

Herdsmen and soum centre residents access the weather broadcast prevalently from TV, radio and FM stations whereas no practice is available to receive this type of information from mobile. The individual preparation, knowledge and sensitivity of herdsmen has not been adequate or satisfactory. The shortage or exceeding pasture land capacity require them not to be concerned on raising larger number of livestock, but the quality and productivity. Preparation efforts and certain risk survival strategies are available both at micro and macro level. The shortage of cash obstructs the purchase related winter preparation at herdsmen household level that majority are struggling in harsh and severe winter with bank loan. The key ways for the prevention of poverty and vulnerability, sustainable household livelihood include the strategy to diversify household income resources. Hence, it should be of great concern that dependence upon the livestock makes the herdsmen livelihood more vulnerable to natural disaster. Moreover, certain measures are required on increasing income resources and ensuring livelihood sustainability.

Key words: Dzud, herders' livelihood, risk, vulnerability, prevention of natural disaster, income diversity

1. Үндэслэл

Өнгөрсөн 20 гаруй жилийн хугацаанд Монгол орны нутаг дэвсгэр дээр цаг агаарын аюултай үзэгдлийн давталт ерөнхийдөө нэмэгдэх хандлагатай болов (БОАЖЯ, 2010). 1970 оноос хойш жилдээ 25-30 удаа агаар мандлын гаралтай байгалийн үзэгдэл тохиолдсоны 1/3 нь байгалийн гамшгийн хэмжээнд хүрч, нэг сая хүнд ногдох байгалийн гамшигт өртсөн хүний тоогоор монголчууд бид дэлхийн 169 улсаас хоёрдугаарт багтаж байна (МУЗГ, НҮБХХ, 2012).

Монгол оронд 1944 оноос хойш нийтдээ 12 удаа томоохон зуд тохиолдсоны хамгийн хүнд нь 2009-2010 оны зуд бөгөөд нийт малын 20 хувь нь хорогдож, малчдын 1/3 нь малынхаа бараг тал хувийг зудад алдаж байв¹. Зуднаас үүсэх сөрөг үр дагавар малчин өрхийн амьжиргаа, сайн сайхан байдалд нөлөөлж, өрхүүд орлогын хомсдолд орох, өрхийн гишүүдийн эрүүл мэнд, хүүхдийн боловсролын асуудлууд олон хүндрэлүүдийг дагуулсаар байна. Асуудлын нөгөө талд малчин өрхийн тоо буурч, хөдөөгөөс хот суурин руу чиглэсэн шилжих хөдөлгөөн нэмэгдсээр байна. Байгалийн гамшгаас улбаатай малчдын амьжиргааны доройтол эдийн засгийн бусад салбарт дам нөлөөлөн худалдааны бараа эргэлт саарах, мах, сүү зэрэг хөдөө аж ахуйн бүтээгдэхүүний нийлүүлэлт багасан үнэ нэмэгдэх, цаашлаад макро эдийн засгийн түвшинд мөнгөний ханш уналтад нөлөөлөх боллоо.

Иймд байгаль, цаг уураас шууд хамааралтай аж ахуй эрхэлж буй малчдын хувьд байгалийн давагдашгүй хүчин зүйлсийг хэрхэн даван туулж байна, гол стратеги нь юу байна вэ? гэсэн судалгааны асуудлыг энд тавьж байна.

Судалгааны зорилго

Малчид болон сумын төвийн иргэдийн аж амьдралд уур амьсгалын өөрчлөлт, өөрчлөлтөд дасан зохицож буй стратеги, байгалийн гамшгийн эрсдлийн үзүүлж буй нөлөөллийг тодорхойлох явдал энэхүү судалгааны үндсэн зорилго байв.

Энэ судалгааны ажлыг Монгол Улсын Их Сургуулийн Тогтвортой хөгжлийн төв, Японы Чуо Их сургуулийн судалгааны баг хамтран хэрэгжүүлж буй “Бэлчээрийн мал аж ахуй ба Ногоон хөгжлийн загвар” төслийн санхүүжилт, үйл ажиллагааны хүрээнд хийсэн болно.

2. Судалгааны арга зүй, аргачлал

2.1 Судалгааны хүрээ, хүн ам

Судалгаанд Говь хээрийн бүсээс Дундговь аймгийн Сайнцагаан сум, Хангайн бүсээс Архангай аймгийн Тариат сумыг зорилттойгоор сонгосон.

Судалгааг чанарын судалгааны арга техник дээр тулгуурлан явуулав. Малчид (n=16), сумын төвийн иргэдийн (n=17) дунд хийсэн бүлгийн ярилцлага, гол мэдээлэгчтэй (n=15) хийсэн ганцаарчилсан ярилцлагын аргаар мэдээлэл цуглуулж, боловсруулалт хийсэн болно.

2.2 Мэдээлэл цуглуулалт, судалгааны хэрэглэгдэхүүн

Судалгааны мэдээллийг 2015 оны 11 сар болон 2016 оны 4 сард орон нутагт очиж цуглуулав. Судалгаанд дараахь хэрэглэгдэхүүнийг ашиглалаа.

- Баримт судлал: Холбогдох чиглэлээр гаргасан үндэсний болон орон нутгийн судалгааны тайлан, статистик мэдээллийг баримт судлалд ашиглав.
- Фокус бүлгийн ярилцлага: Малчдын болон сумын иргэдийн дунд фокус бүлгийн ярилцлагын удирдамж ашиглан ярилцлага хийв.
- Гол мэдээлэгчтэй ярилцах: Гол мэдээлэгчтэй нүүр тулсан ярилцлага хийх удирдамжийг малчид болон сумын засаг захиргааны дарга нарт зориулан тус тусд боловсруулж ашигласан.
- Кейс судалгаа: Гол мэдээлэгчтэй хийсэн ярилцлагын явцад тухайн орон нутагт тохиолдсон байгалийн гамшиг, аюулт үзэгдэлд өртсөн, эрсдлийг даван туулсан бодит жишээгээр кейс цуглуулж, судалгааны үр дүнг баяжуулсан.

¹ Аюул гамшгийн үеийн эмзэг байдал, хүчин чадлын үнэлгээний тайлан, 2012, Монгол Улс

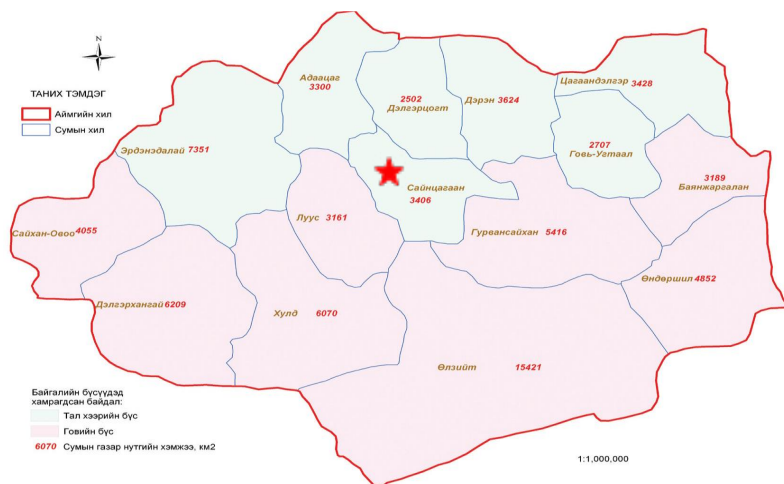
3. Судалгааны хамрагдсан сумдын нийгэм-хүн ам зүйн шинж байдал

3.1 Дундговь аймгийн Сайнцагаан сум

Сайнцагаан сум нь Дундговь аймгийн төвийн сум бөгөөд 3406.0 км² газар нутагтай аймгийн нийт газар нутгийн 4.6 хувийг эзэлдэг.

Улаанбаатар хотоос 265 км-т байрладаг. Засаг захиргааны хувьд сумын төвийн 5 баг, хөдөөгийн 4 багтай. Монгол улсын эдийн засгийн Төв бүсийн төв хэсэгт, тал хээрийн бүсэд оршдог. Эдийн засгийн үндсэн салбар нь хөдөө аж ахуй бөгөөд мал өсгөн үржүүлэх боломжтой хэдий ч бэлчээрийн даац бага, газар тариаланг эрхлэх боломж тааруухан.

Зураг 3.1: Дундговь аймгийн засаг захиргааны хуваарилалт, байгалийн бүс бүслүүрээр



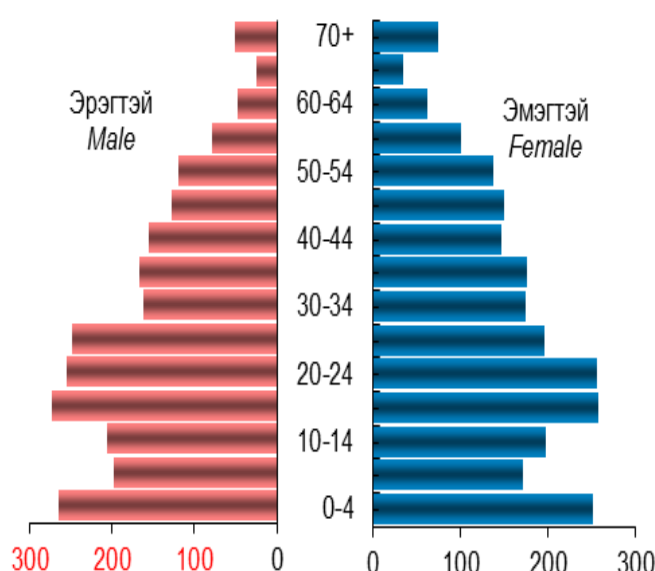
2015 оны өвөл 300 орчим мянган толгой мал тоологдсон хэдий ч нийт малчин өрхийн 1/3 нь отор нүүдлээр өвөлжсөн байна.

Мөн хугацаанд тус суманд нийт 5225 өрх бүртгэлтэй байгаагийн 85.4% (n=4462) нь сумын төвийн өрх, үлдсэн 14.6% (n=763) нь хөдөөгийн малчин өрх юм.

Мэдээллийн эх үүсвэр: 1212.mn

Тэмдэглэгээ: ★ - сонгосон сум

Зураг 3.2: Хүн амын нас-хүйсийн суварга, Сайнцагаан сум, Дундговь аймаг, 2015 он²



Нийт 14826 хүн амтай уг сумын хүн ам зүйн ачаалал³ нь улсын дундаас өндөр өөрөөр хэлбэл, хөдөлмөрийн насны хүн амд ногдох хүүхэд, өндөр настны ачаалал өндөр. Түүнчлэн, бага насны хүүхдүүд (0-4 нас) болон 20-29 насны залуучуудын эзлэх хувь бусад насны бүлгийнхээс хамгийн өндөр, насны залуу бүтэцтэй сум юм (Зураг 3.2).

Хүн ам зүйн энэхүү нийлүүлэлт нь тус суманд сургуулийн өмнөх боловсролын болон хөдөлмөрийн зах зээлд шинээр ажлын байр бий болгох өндөр эрэлтийг илэрхийлж байна.

² ҮСХ (2015) албан хэрэгцээнд

³ Хүн ам зүйн харицаа нь хөдөлмөрийн насны хүн амд ноогдох хөдөлмөрийн бус насны (15-с доош, 64-с дээш насны) хүн амын тоог илэрхийлнэ.

3.2 Архангай аймгийн Тариат сум

Архангай аймгийн Тариат сум нь 3477.3 км² нутаг дэвсгэртэй, аймгийн нийт газар нутгийн 6.3 хувийг эзэлдэг. Аймгийн төвөөс 168 км,

Улаанбаатараас 650 км зайд, өндөр уулсын бүсэд оршдог. Засаг захиргааны хувьд сумын төвийн 1 баг, хөдөөгийн 6 багтай. Байгалийн өвөрмөц тогтоц, үзэсгэлэн цогцолсон Монгол орны аялал жуулчлалын томоохон цэг юм.

Зураг 3.3: Архангай аймгийн засаг захиргааны хуваарилалт, байгалийн бүс бүслүүрээр

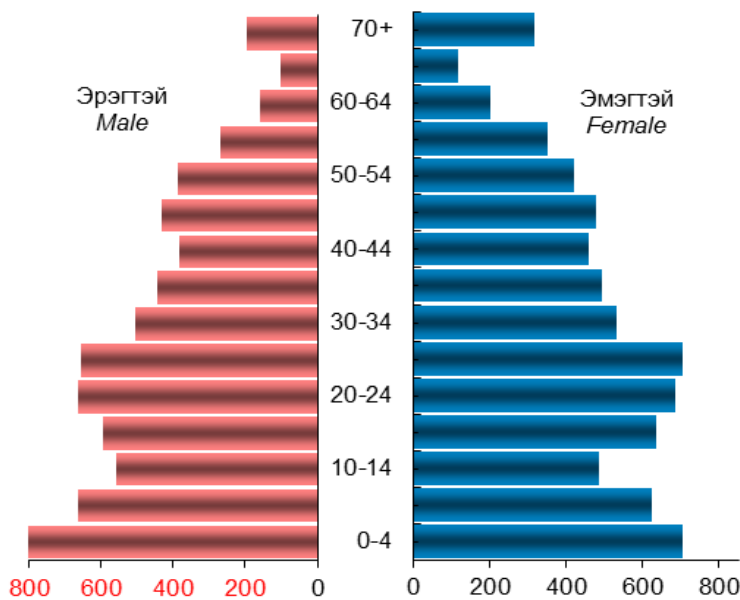


Тус суманд нийт 1475 өрх бүртгэлтэй байгаагийн 12.7% (n=188) нь сумын төвийн, 87.3% (n=1287) нь хөдөөгийн малчин өрхүүд юм.

Эх үүсвэр: 1212.mn

Тэмдэглэгээ: ★ - сонгосон сум

Зураг 3.4: Хүн амын нас-хүйсийн суварга, Тариат сум, Архангай аймаг, 2015 он⁴



Нийт 5021 хүн амтай энэ сумын хувьд хүн ам зүйн ачаалал нь улсын дундажтай ойролцоо, өөрөөр хэлбэл хүүхэд болон хөгшдийн ачаалал бага. Насны бүтцийн хувьд, 0-9 насны хүүхдүүд болон 20-29 насныхан хамгийн өндөр хувийг эзэлдэг (Зураг 3.4).

Хүн ам зүйн энэхүү нийлүүлэлт нь тус суманд сургуулийн өмнөх болон бага боловсролын мөн хөдөлмөрийн зах зээлд шинээр ажлын байр бий болгох өндөр эрэлтийг илэрхийлж байна.

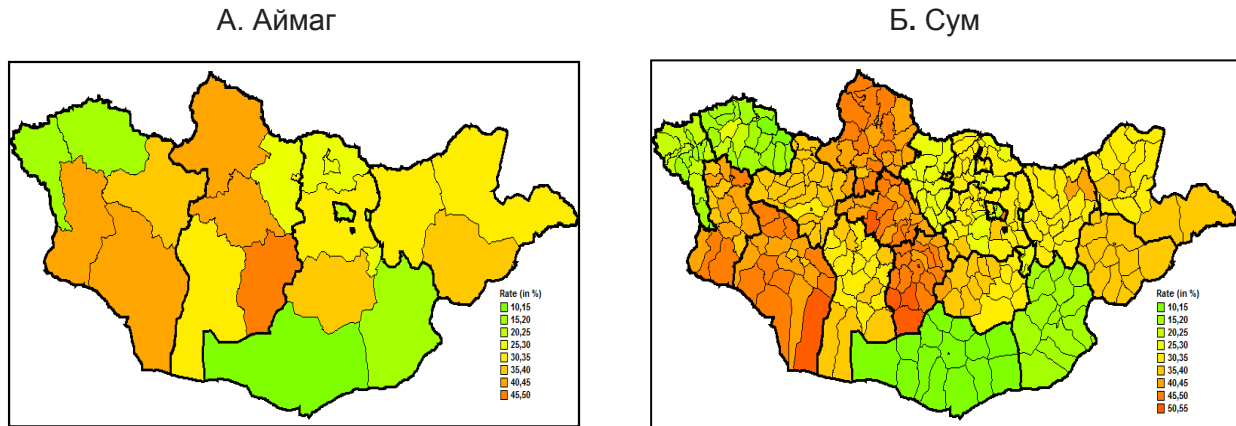
⁴ҮСХ (2015) албан хэрэгцээнд

3.3 Сумдын малчдын амьжиргааны түвшин

Хүн амын амьжиргааны түвшинг газар зүйн байршлаар харуулахад ядуурлын зураглал нь чухал ач холбогдолтой. 2011 оны “Өрхийн нийгэм, эдийн засгийн судалгаа”, “Хүн ам, орон сууцны 2010 оны тооллого”-ын

мэдээлэлд үндэслэн Монгол улсын Үндэсний Статистикийн Хорооноос 2012 онд ядуурлын түвшинг аймаг болон сумдаар тооцоолон дүн шинжилгээ хийсэн байна. Энэхүү дүн шинжилгээгээр Монголд ядуурлын түвшин 38.7% гэсэн тооцоо гарчээ⁵. Өөрөөр хэлбэл, 10 хүн тутмын 3 нь суурь хэрэглээгээ хангаж чадахгүй аж төрж байна гэсэн үг юм.

Зураг 3.5: Ядуурлын зураглал, аймаг, сумаар



Эх үүсвэр: НҮБХХ, ҮСХ (2012). Ядуус хаана амьдарч байна вэ? 2010 оны хүн амын аймаг, сум, хороодын түвшний үр дүн тооллогод суурилсан ядуурлын зураглал: Харолд Коуломб, Алтанхуягийн Гэрэлтуяа, Улаанбаатар

Ядуурлын түвшин Дундговь аймагт 36.5%, Сайнцагаан суманд 35.7% буюу улсын дунджаас доогуур байна. Харин Архангай аймагт 43.5%, Тариат суманд 43.5% байгаа нь улсын дунджаас нэлээд өндөр байгааг илтгэж байна (Зураг 3.5).

4. Байгалийн гамшгийг даван туулж буй малчдын стратеги

4.1 Байгаль, цаг агаарын мэдээллийн эх үүсвэр

Байгалийн гамшгаас сэргийлэх эхний стратеги нь цаг агаарын мэдээллийг малчдад цаг адалгүй урьдчилан мэдээлэх явдал юм. Орон нутгийн иргэд байгаль, цаг уурын мэдээллийг телевиз, радио, орон нутгийн FM радиогоос голдуу авч байна. Тухайлбал, Дундговь аймгийн малчдын дийлэнх нь

байгаль, цаг агаарын тусгайлсан мэдээллийг орон нутгийн FM радиогийн “Шинэ сарын шинж” сувгаас авдаг, мэдээллийг малчдад хүртээмжтэй түгээхийн тулд 2015 онд Сайнцагаан сумын захиргаанаас 400 малчин өрхийг радиогоор хангасан сайн туршлага байна. Харин сумын төвийн иргэд Үндэсний олон нийтийн телевиз, Монголын радиогоос энэ талын мэдээллийг авдаг ажээ. Сонирхолтой нь гар утсаар дамжуулан цаг агаарын мэдээлэл авах практик манайд өргөн дэлгэрээгүй байна.

4.2 Гамшгийн давтамж, өөрчлөлт

Байгалийн гамшгийн төрөл, давтамж жилээр жил нэмэгдэж байгаа талаар судалгаанд оролцсон хөдөөгийн малчид болон сумын төвийн иргэд дараахь байдлаар тайлбарлаж байна (Хүснэгт 4.1а, 4.1б).

⁵ НҮБХХ, ҮСХ (2012). Ядуус хаана амьдарч байна вэ? 2010 оны хүн амын аймаг, сум, хороодын түвшний үр дүн тооллогод суурилсан ядуурлын зураглал: Харолд Коуломб, Алтанхуягийн Гэрэлтуяа, Улаанбаатар

Хүснэгт 4.1а: Гамшгийн давтамж, өөрчлөлт, хөдөөгийн малчид

Байгалийн гамшиг	Говь, хээрийн бүс		Хангай, өндөр уулын бүс	
	2000 оноос өмнө	2000 оноос хойш	2000 оноос өмнө	2000 оноос хойш
Зуд	Зудын давтамж харьцангуй зайтай. Хүйтэн цасан шуурга их болдог.	Зуд ойрхон давтамжтай тохиолдох болсон.	2000 онд томоохон зуд болсон.	2007, 2009, 2016 онд удаа дараалан зуд болсон.
Ган	Анхны бороо 5-6 сард, сүүлчийн бороо 9 сард ордог байсан.	Анхны бороо 7 сарын сүүлээс ордог болсон. Бороотой өдрийн тоо эрс багассан. Зуны турш 1-2 өдөр л бороо ордог. Бороо багассанаар хуурайшилт нэмэгдэж, дулаарсан. Зуднаас болоод өвс ногоо ургахаа больсон.	Ерөнхийдөө гайгүй. 1999-2000 онд ган болсон. 5 сарын сүүлч, 6 сарын эхээр анхны бороо ордог байсан. Өвөлжөө, зуншлага ялгаатай байсан.	Жил бүр ган болж байна. Газрын гарц муудаж байгаа. Бороо хур бага ордог болсон. Бэлчээрийн даац хэтэрсэн. Оторлох хуваарьгүй айл бүр өөрийн дурээр нүүж, газар сэлгэдэг ч нэг газраа л эргэлдэг болсон.
Ус горхи ширгэх	-	-	Гуу жалга, хонгор устай байдаг байсан. Голын усыг хэрэглээндээ зөөж хэрэглэдэг байсан.	Нуур дотроо усгүй болсон. Гол бохирдсноос хэрэглэхээ больж, гүний ус хэрэглэдэг болсон.
Ойн түймэр	-	-	Ерөнхийдөө түймэр гардаг гэхд маш их хэмжээтэй.	Гайгүй болсон. Ялангуяа 2010 оноос эрс бага болсон.

Хүснэгт 4.1б: Гамшгийн давтамж, өөрчлөлт, сумын төвийн иргэд

Говь хээрийн бүс		
Байгалийн гамшиг	2000 оноос өмнө	2000 оноос хойш
Шар шороон шуурга	Шар шороон шуурга байнга шуурдаг байсан.	Байнга гардаг боловч өмнөх үеийнхээс ихэссэн, илүү хүчтэй шуурдаг болсон.
Ган	Үе үе ган болдог байсан.	Гамшгийн зэрэгт хүрсэн ган болоогүй, гэхдээ ногооны гарц муудсан.
Зуд	Зуд нэлээд тохиолддог байсан.	2009-2010 онд зуд болсон, энэ жил их цастай, зуд болно гэсэн таамаглалтай байна.
Газар хөдлөл	1999 онд хүчтэй газар хөдөлсөн.	2004 онд хүчтэй газар хөдөлсөн, үе үе чичирч мэдрэгддэг.

Зөвхөн ган, зудын аюул төдийгүй шороон шуурга, газар хөдлөлт, ойн түймэр зэрэг гамшигт үзэгдэл, тэдгээрийн давтамж улам бүр ойрхон тохиож байгаа талаар малчид, сумын төвийн иргэдийн аль аль нь онцолж байв. Гамшигт үзэгдэл ялангуяа зуд, ган болох эрсдлийг хөдөөгийн малчид ажиглалтаар тухайлбал, өмнөх жилүүдтэй харьцуулахад өвс бага ургах, хур тундас, бороотой өдрийн тоо буурах, огт бороо орохгүй байх, өвөл цасны зузаан нэмэгдэх, “сарны” хэртэлт,

туяа, хүрээ өөрчлөгдөх зэргээр ажиглалтаар тодорхойлдог арвин туршлага манай ахимаг насны болон ур чадвар бүхий малчдын дунд нийтлэг байна.

3.3 Гамшгийн эрсдлийг даван туулж буй стратегиуд

Малчид, сумын төвийн иргэд, засаг захиргааны зүгээс зудын эрсдлийг даван туулж буй стратегийг Хүснэгт 4.2а, 4.2б-д дэлгэрэнгүй харуулав.

Хүснэгт 4.2а: Зудын эрсдлийг даван туулж буй байдал, малчид, малчин өрхүүд

Даван туулж буй стратегиуд	Үйл ажиллагаа	
	Малчид, малчин өрхүүд	
	Говь хээрийн бүс	Хангай өндөр уулсын бүс
Отор нүүдэл хийх	Орон нутаг дотроо отор нүүдэл ихэвчлэн хийдэг. Үүнээс улбаалан бууц, хороо ховордож эхэлсэн. Гадагшаа Төв болон Өмнөговь аймгийн нутагт голдуу оторлодог. Аймаг дотор гэр бүлийн гишүүдийн хамтаар, харин өөр аймаг руу оторлоход хамаатан садны хамт өрхийн аль нэг гишүүн оторлох хандлага давамгайлдаг.	Бод малыг голдуу хамаатан садан, танилынхаа малтай нийлүүлэн оторт гаргадаг. Гадагш гэхээсээ илүү аймаг дотроо отор хийдэг. Мал төллөхөөс өмнө өөрийн өвөлжиндөө эргэж ирэх шаардлагатай болдог учраас унааны зардал их болдог, мал замдаа их зутардаг. Зуны улиралд 4-10 хоног ядаж нэг удаа оторт явж малаа таргалуулдаг.
Гар тэжээл бэлтгэх	Таана, хүмүүл, үмхий ногоо түүж хатаах, аарц, шар сүү хураах зэргээр гар тэжээл бэлтгэдэг. Энэ ажлыг өрхийн эмэгтэйчүүд, сургуулийн насны хүүхдүүд хийдэг.	Халгай түүж хатаах, шар сүү, аарц, шар тос хураах, бор гурил, цайны идээ, хужир давс худалдан авч нөөцөлдөг. Эдгээрийг ашиглан нөхцөл байдал хүндэрсэн үед тэжээл чанаж, бэлтгэн хэрэглэдэг. Зарим тохиолдол өндөг, малын яс чанаж, цайнд хольж тамир тэнхээ алдаж доройтсон малд шууд хэрэглэдэг.
Өвс, хадлан бэлтгэх	Нутгийн онцлогоос шалтгаан өвс, хадланг бэлтгэх боломжгүй, харин худалдаж авдаг. Өртөг харьцангуй өндөр тул хангалттай хэмжээгээр бэлтгэх боломжгүй байдаг.	Өвс хадлан өөрсдөө голдуу бэлтгэдэг. Хүрэлцээгүй тохиолдолд худалдан авдаг. Бэлэн мөнгөний хомсдол учир хангалттай хэмжээгээр үнэ хямд байхад худалдан авч нөөцөлж чаддаггүй.
Малын тарилга хийлгэх, эм тариа худалдан авч бэлтгэх	-	Мал эмнэлгийн тарилгат малаа хамруулах, мэдээлэл аваагүй өрхүүд тарилгаас хоцордог, тариа дууссан хүртээмжгүй байдаг.
Хамтрах ажиллах	Отор нүүдэлд хамаатан, нутаг усныхан хамтдаа явдаг. Малын угаалга хамт хийлгэдэг. Мал угаалгын өртөг өндөр учир өөр өөрийн малд ногдох төлбөрөө тус тусдаа төлдөг. Мал багатай өрхийн гишүүдийг хөлсөөр ажиллуулдаг. Бие биенийхээ бэлчээрт байгаа малыг харж, хараа хяналт тавьдаг. Мах зарж, борлуулах ажлыг хамтран хийдэг, бензин, тос шатахууны зардлыг хувааж гаргадаг. Хороо бууцаа цэвэрлэх, завсарлаж тордиход нь харилцан туслах, сумын ажилгүй хүмүүсийг зуулчлуулж хөлсөөр ажиллуулдаг.	Отор нүүдэл хамт хийнэ. Хамтдаа ногоон тэжээл тариалах, өвс тэжээл тариална. Малын тарилга, угаалга хамт хийлгэнэ. Мах зарж борлуулахад хамтрана. Хашаа хороо, бууц хөрзөн хамтарч цэвэрлэхэд сумаас ажилгүй иргэдийг дайчилж ажиллуулдаг.

Элгэвч, нэмнээ бэлтгэх	-	Хуучин хувцсаа ашиглан элгэвч, нэмнээ бэлтгэдэг.
Дулаан хувцас бэлтгэх	-	Өмд, гутал худалдаж авах, хуучнаа сэргээн засах, хөвөнтэй бээлийн оёдог.
Түлээ, түлш бэлтгэх	-	Мод худалдаж авч өвлийн бэлтгэлээ бацаана. Боломжтой хэсэг өөрсдөө мод бэлтгэдэг.
Малаа махлаж зарах	-	Тарга хүч авсан малаа махалж зарах
Хоол хүнсээ нөөцлөх	Хүнсний гол нэр төрлийн бүтээгдэхүүнийг 3-4 сараар нөөцөлж бэлтгэдэг. Нөөцөлж буй гол хүнс нь гурил, будаа, цайны идээ, давс, элсэн чихэр байна.	Хүнсний гол нэрийн бүтээгдэхүүнээ бэлтгэж авдаг. Үүнд, гурил, будаа, элсэн чихэр, ургамлын тос, ногоо болон удаан хугацаанд хадгалж болох хүнсний бүтээгдэхүүнүүдийг худалдан авч нөөцөлдөг.

Хүснэгт 4.26: Зудын эрсдлийг даван туулж буй байдал, сумын төвийн иргэд, захиргааны зүгээс, говь хээрийн бүс

Даван туулж буй стратегиуд	Үйл ажиллагаа
А. Сумын төвийн иргэд	
Нэмнээ, бээлий оёж бэлтгэх	Сургуулийн сурагчид, ахмадын холбоогоор дамжуулан ахмадууд, багийн засаг даргаар дамжуулан багийн иргэд нэмнээ, бээлий оёж нийлүүлдэг. Сүүлийн жилүүдэд говийн бүсэд нэмнээ эрэлт ихтэй, харин бээлий эрэлт багатай, харин өндөр уулын бүсэд хөвөнтэй бээлий маш их эрэлттэй болсон.
Лаа, шүдэнз худалдан авч өгөх	Сургуулийн анги бүлэг бүрт тодорхой тооны лаа, шүдэнз нийлүүлэх хувь хэмжээ тогтоож өгдөг. Төрийн байгууллагат ажиллагсад, ахмадууд, сумын иргэд лаа шүдэнз худалдан авч зохион байгуулалттайгаар малчдад тараадаг.
Нэг өдрийн цалингаа хандивлах	Төрийн байгууллагын ажилчдад нэг өдрийн цалингаа зудын бэлтгэл ажилд зориулан малчдад хандивладаг.
Малын тэжээлийн ургамал түүх	Сургуулийн сурагчдад навч, хомоол, хүмүүл, зоодой хатсан ногоо шуудайгаар хураалгах үүрэг даалгавар өгдөг.
Нүүрс худалдаж авч өгөх	Ахмадын хороо, төрийн бус байгууллагууд санаачлан нүүрс худалдан авч Улаанзагалмай зэрэг зохион байгуулагчдаар дамжуулан малчдад хандивладаг.
Хуучин дулаан хувцас цуглуулах	Хүүхдийн дулаан хувцас цуглуулах ажлыг ахмадын хороо санаачлан зохион байгуулдаг.
Б. Сум, орон нутгийн захиргаа	
Өвс тэжээлийн нөөцийг нэмэгдүүлэх	60 тн өвс сумын нөөцөд байсан бол нэмэж 75 тн өвс худалдан авч нөөцөлсөн. 18 тн тэжээл, овъёос нөөцөлсөн. Аймагт өвсний нөөц бий.
Нутгийн иргэдийн зөвлөлтэй хамтарч ажиллах	Улаанбаатар хотоос нутгийн иргэдийн зөвлөл өвс тэжээл худалдан авч явуулдаг.
Өрхүүдийг эргэж тойрох	Сумын засаг дарга, хүний болон малын эмч зэргийг оролцуулсан ажлын хэсэг байгуулж, мал тооллоготой зэрэгцүүлэн малчин өрхүүдээ эргэж тойрдог. Түр цэргийн албанд явж буй эрчүүдийг өвөлжилт, хаваржилт хүнд байгаа айлд ажиллуулах, ЕБС-ийн хаврын улирлын амралтын хугацааг хойшуулан мал төллөх үетэй давхцуулах арга хэмжээ авч хүүхдүүдэд гэр бүлдээ туслах дэм болох боломжийг олгож байна.
Эрүүл мэндийн үйлчилгээ үзүүлэх гэрээ байгуулах	Оторт явсан өрхүүдэд эрүүл мэндийн анхан шатны тусламж үйлчилгээ үзүүлж байхын тулд отрын сумадтай гэрээ байгуулдаг.

Хүлээгдэж буй байгалийн гамшгийн эрсдлээс сэргийлэн малчдын зүгээс мах нийлүүлэлт нэмэгдсэн нь махны үнийг эрс (2 дахин) бууруулахад нөлөөлж байна. Эсрэгээр дотоод зах зээлийн үнийн өсөлтөөс улбаалан хөдөөд гол нэрийн барааны үнэ өсч байна. Жишээ нь дээлний өнгө, торгоны үнэ өссөн, дээлийн оёдлын үнэ нэмэгдсэн, мал, махны үнэ буурч, малчид бэлэн мөнгөний хомсдолд ордог.

Түүнчлэн өвс тэжээлийн үнэ өндөр байгаагаас ялангуяа орлого багатай малчдын хувьд бага хэмжээний өвс тэжээл худалдан авч нөөцөлж байна. Жишээ нь, өмнөх жилд нэг боодол өвс 4000 орчим төгрөг байсан бол 2015 оны сүүлээр 6000 төгрөг, нэг шуудай овъёос 16000 төгрөг байснаа 18000 төгрөг болж үнэ нь өссөн байх жишээтэй. Мал аж ахуйн гол бүтээгдэхүүний үнэ буурч, хэрэглээний бараа бүтээгдэхүүний үнэ өсснөөс малчид

бэлэн мөнгөний хомсдолд орж дийлэнх нь банкны зээлтэй аж төрж байна. Авсан зээлээ малчид сайхан цаг ирэхээр цагаан идээ, ямааны ноолуур борлуулах, ноос болон нэхий ширний урамшуулал, хүүхдийн мөнгөөр төлөх төлөвлөгөөтэй байгаа ажээ.

Өвлийн хүйтэнд осгож, дээрсэн, сулдаж, доройтсон малдаа тэнхрүүлэх эм тариа хийх, яс, шар тос, өндөг, гурил самарч халуун хар цай өгөх, овъёос чанах, аарц буцалгаж өгөх зэргээр арчилдаг практик малчдын дунд байна. Хангай, өндөр уулын бүсээс судалгаанд хамрагдсан өрхөөр ороход хатгалгаа авсан малдаа хугацаа нь дууссан хүнд хэрэглэдэг тариа, эм өгсөн тохиолдол гарав. Энэ нь эргээд малын мах сүү цагаан идээгээр дамжин эрүүл хүнсний аюулгүй байдалд нөлөөлж болохыг үгүйсгэх аргагүй юм.

Кейс 1: Байгалийн давагдашгүй хүчин зүйлс: Хэт хүйтрэлт

Би 1996 оноос малчин болсон, аав 300 толгой мал тусгаарлаж өгсөн. Одоо 240 толгой малтай (бог мал 130, бод мал 30) байна. Тамир сум руу 24 үхэр ах дүүдээ өгөөд оторт явуулсан. Өвлийн бэлтгэлд хадгаламжаасаа 400,000 орчим төгрөг гаргаж 60 боодол өвс, 4 шуудай тэжээл худалдаж авсан. Өөрөө 20 боодол өвс бэлтгэсэн. Тэжээл бие дааж бэлтгэж мэдэхгүй учраас худалдаж л авдаг. Манай энд гурил байхгүй, юугаар ч хийдгийг нь огт мэдэхгүй. Харин халгай бэлтгэсэн байсан, түүнийгээ усанд буцалгаж муудсан малдаа өгч байна. Малын хоол, тэжээлийг хангалттай сайн бэлтгэсэн хэдий ч байгаль дэлхийн үзэгдлийг яагаад ч давж чадахгүй байна. Давхар саравчтай хашаа бэлтгэсэн, өтгө бууцаа нэлээд сайн цэвэрлэж байна.

Их хүйтэн байгаагаас мал өлдөж биш бээрч, осгож үхэж байна. Намар 240 малынхаа 20-ыг нь махалж зарсан. Махны үнэ өсөхгүй байсан болохоор илүү зарахыг бодоогүй. Одоо харин тарга тэвээртэй байхад нь зардаг байж дээ гэж их харуусч байна. Мал хорогдож байгаад байгалийн хүндрэл маш том шалтгаан болж байна. Ажилсаг малчид хичнээн сайн ажиллаад, яаж ч хичээгээд их хүндхэн байна.

(Алтанхуяг, 33 настай, эрэгтэй, малчин, ам бүл 5, Архангай, Тариат сум)

Бэлчээрийн хомсдолоос үүдэлтэйгээр отрын нутгаас хамгийн багадаа 100 гаруй километр нутгаас малаа машинд ачиж тээвэрлэснээс замын уртад мал осгох, бээрэх, сульдах зэргээр отрын замын ая даах чадвартай малын тоог бууруулахад нөлөөлж байна. Малчдын дунд автомашин, мотоцикл зэрэг орчин үеийн техник хэрэгслийн хэрэглээ эрс нэмэгдэж, харин уламжлалт үхэр тэргийн хэрэглээ эрс буурсан нь газрын бартааг гэтлэх боломжийг хязгаарлаж байна.

Гамшгийг даван туулан малчдын хувийн бэлтгэл дутмаг, санхүүгийн мэдлэг, зах зээлийн мэдрэмж муу байна. Мал нь тарга,

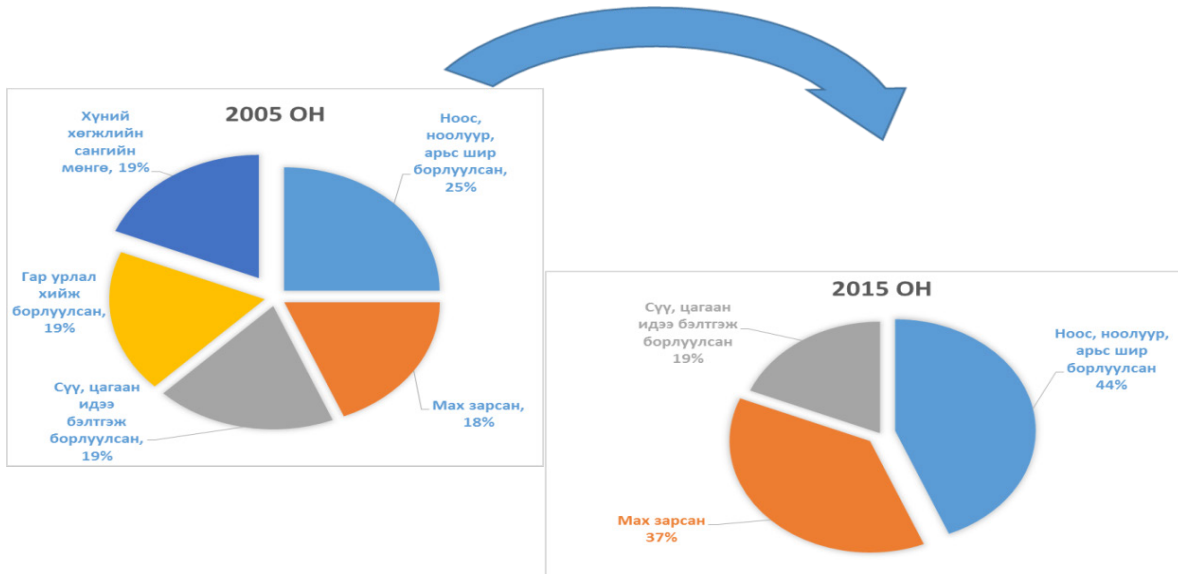
хүчтэй байхад худалдан борлуулах, тэр орлогоороо өвс тэжээлээ хангалттай сайн бэлтгэх шаардлагатай атал намар өвс хямд (нэг боодол өвс 3000-4000 төгрөг) байхад өвс худалдан авч хадгалаагүй, харин өвөл эрэлт өндөр түүнийгээ дагаад үнэ нь өсөхөд (9000-10000 төгрөг) худалдан авч байна. Байгаль, цаг уурын өөрчлөлтөөс хамаарч хадлан ургацын гарц муу байгаа тул хадлан сайн бэлтгүүлэхийн тулд сумын захиргаанаас хадлан, өвс сайн бэлтгэсэн иргэнийг багийн хэмжээнд шалгаруулах, ногоон тэжээл бэлтгүүлэхээр үр тариаг үнэгүй тараах зэргээр тодорхой арга хэмжээ авдаг. Харамсалтай

нь үр тариалахын оронд хашаандаа хураах, мориндоо зуурч өгөх зэргээр зориулалтын бусаар ашиглаж, үр шимийг хүртэхгүй байна. Сумын хэмжээнд бэлчээр даацгүй болсон нь олон тооны малыг тааваар/зөнгөөр нь өсгөх гэхээсээ илүү чанартай, үр өгөөж бүхий цөөн тооны сайн малтай байхыг шаардаж байна.

Ядуурал, эмзэг байдлаас сэргийлэх, өрхийн амьжиргааг тогтвортой байлгах гол арга зам

нь өрхийн орлогын эх үүсвэрийг олон талт болгох гол стратеги юм. Дан ганц малаас хамааралтай орлоготой байх нь малчдын амьжиргааг байгалийн гамшигт илүү эрсдэлтэй болгож байна. Ганцаарчилсан ярилцлага дээр үндэслэн малчин өрхийн орлогын эх үүсвэрүүдэд гарч буй өөрчлөлтийг 2 кейс жишээн дээр энд авч үзье.

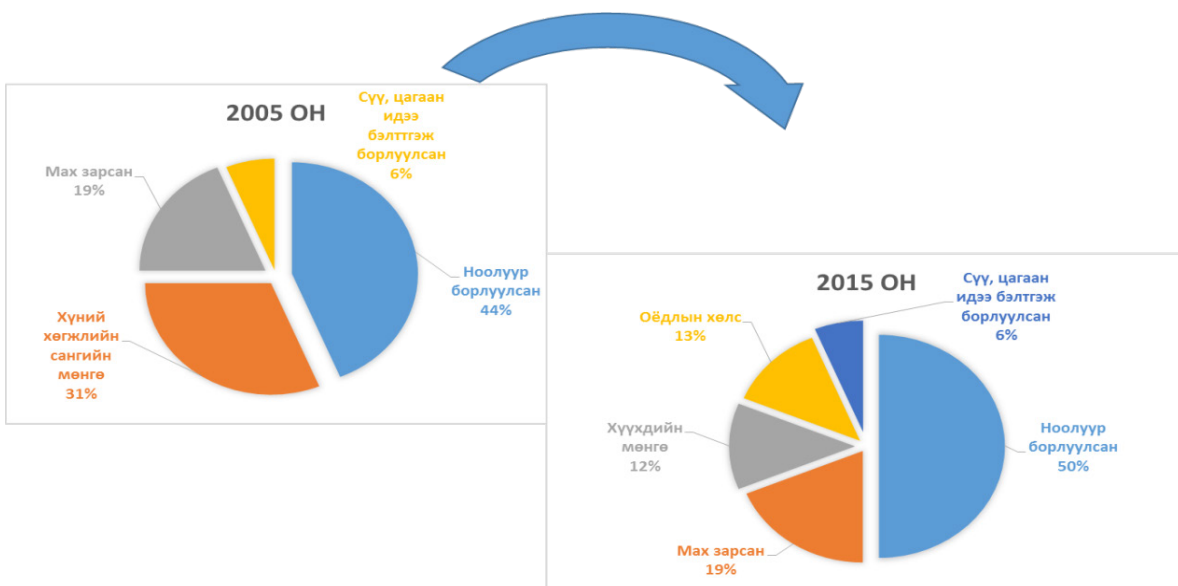
Кейс 2: Б, өрхийн тэргүүн, эрэгтэй, 50 настай, ам бүл 4, 530 толгой малтай.



Кейс 2-ийн хувьд, өрхийн орлогын эх үүсвэрүүд өмнөх 10 жилтэй харьцуулахад хумигдаж зөвхөн малаас хараат байдалтай болсон байна. Өмнө нь гар урлал хийж мах

зарснаас илүү орлого олдог байжээ. Хэрвээ зуднаар талаас илүү малаа алдвал өрхийн аж байдал доройтох өндөр эрсдэлтэй гэсэн үг.

Кейс 3: Э, өрхийн тэргүүн, эрэгтэй, 45 настай, ам бүл 5, 510 толгой малтай



Кейс 3-ын хувьд, өрхийн орлого өмнөх 10 жилд мал болон халамжийн орлогоос бүрдэж байсан бол одоо оёдол хийж орлогын эх үүсвэрээ нэмэгдүүлсэн байна. Оёдлын орлого нь сүү цагаан идээ борлуулснаас олсон орлогоос өндөр байна. Хаваржилт нэлээд хүнд байгаа малчны нэг бол Э. Өвөлжилтийн дараа малчин Э-ийн өрхөөр дахин эргэж очиход өвөлжөөнөөсөө 20 орчим км дахин нүүж, оторлосон, нийт малынхаа 5 орчим хувийг (30 гаруй толгой мал) алдсан, төл хүлээн авч эхэлсэн боловч эцэж, доройтсон эхээс гарч буй төл нэлээд сульдаа төрдөг байна.

4.4 Отор нүүдэл ба малчдын нийгмийн асуудал

Отроор явж буй малчид бэлчээр ашигласны төлбөрийг тухайн засаг захиргаа, нутгийн уугуул иргэдэд өгч байгаа боловч тодорхой тогтсон үнэ ханш байхгүй байна. Улмаар

тухайн төлбөрийг юунд хэрхэн ашиглаж байгаа нь тодорхойгүй байна. Харин оторт явсан малчдын эрүүл мэндийн үйлчилгээ авах боломжийг сумдын засаг дарга нарын хамтын ажиллагааны гэрээгээр зохицуулж буй сайн туршлага байна.

Малчдын эрүүл мэндийн даатгалын хураамж 6000 төгрөгөөс 46080 төгрөг болж нэмэгдсэн явдал сайн дурын даатгалд хамрагдалтын түвшинг бууруулж байна. Түүнчлэн, малчид эрүүл мэндийн даатгалд маш бага ач холбогдол өгч байсныг энд онцлон тэмдэглэх нь зүйтэй. 2014 онд Эрүүл мэндийн даатгалын тухай хуулинд⁶ өөрчлөлт орсноос 2015 онд эрүүл даатгалд хамрагдаагүй малчид олон тааралдав. Энэ нь малчид эрүүл мэндийн гэнэтийн болон яаралтай үйлчилгээ авах шаардлага гарсан тохиолдолд үнэ төлбөргүй үйлчилгээ авах боломжийг хязгаарлана гэсэн үг юм.

Кейс 4: Отор нүүдэл ба нийгмийн үйлчилгээний хүртээмж

Манайх ам бүл долуулаа. Том хүү өөрийн болон айлын адуу хариуцаад оторт хойд сумд руу явчихсан байгаа. Том охин ээж дээр маань байдаг бага насны хүүхэдтэй нөхөргүй. Бүл муу тул танайхтай нийлж хамт оторлож байгаа. Дунд охин сумын төв дээр бага цалинтай ажил эрхэлдэг. Дунд хүү 6-р анги, бага охин цэцэрлэгт. Дунд охин үндсэндээ 2 дүүгээ аваад сумын төв дээр амьдардаг. Том хүнгүй үлдээсэн болохоор гал түймэрт тавьчих вий гэж л санаа зовж айдаг.

Манайх 2009 оны зуднаар бүх малаа алдсан. 2012 онд малжуулах төсөлд хамрагдаж 40 гаруй толгой малтай болсон. Одоо 250 гаруй малтай. 2015 онд анх удаа оторт явж үзэж байна. 12 сараа хойш 2 удаа нүүдлээд байна. Аймгийн төвөөс 40 км зайд ахын өвөлжөөнд очиж 20 хоноод, тэндээсээ цааш 10 км-т айлын бууцыг 6 сар хүртэл 600.000 мянган төгрөгөөр түрээсэлсэн. Гэхдээ төлбөрөө өгөөгүй, хавар 5-6 хонь өгч болох байх, мөнгөө нэхээгүй л байна. Энд ээжийн малтай нийлээд 700 гаруй мал бий. Оторт гарах шийдвэрийг ээж бид 2 гаргасан, нөхөр зөвшөөрсөн. Малаа өсгөхийн тулд өвстэй газар нүүхээр өөр аргагүй болж байна. Ядаж 400 гаруй малтай болчихвол амьжиргаанд хангалттай хүрэлцээтэй болно.

Хавар төл төллөх үеэр сумын төвд байгаа хүүхдүүд эргэж, тойрох боломжгүй байдаг. Үндсэндээ эгчид нь л даатгачихдаг. Энэ намар бага охин маань сургуульд орно. Эгч нь л хариуцна. Би малаа бараадахгүй бол энэ олон хүүхдийн сургуулийн зардал улам л нэмэгдэнэ. Эрүүл мэндийн үйлчилгээ авахын тулд 50 гаруй км туулдаг. Захиргаанаас Луус сумтай гэрээ хийж оторт байгаа айлууд үйлчилгээ авч болно гэж сонссон. 500 мянган төгрөгөөр хүнсний бараагаа бөөнд нь бэлтгээд авсан. Хоёр талд хоол хүнс бэлтгэдэг болохоор зардал өндөр.

(Ц, эмэгтэй, 48 настай, Сайнцагаан сумын 3-р багийн малчин)

Цаг агаар таагүй, бэлчээрийн гарц бага нутагт малчин өрхийн эрэгтэй, эмэгтэй бүх гишүүд ялгаагүй өдөрт дунджаар 6-7 цаг гадаа хүйтэнд хонь малаа харж байгаа нь хүйтэн ширүүн байгалийн хүнд нөхцөлд малчид хөдөлмөр эрхэлдэг болохыг илтгэж байна. Эрчүүд голдуу шуурганд малаа харах, уруудсан малаа олох зэргээр гадаа ажиллаж байхад эмэгтэйчүүд гэр доторх бүхий л ажлууд тухайлбал, хоол ундаа бэлтгэх, үр хүүхдээ асрах, малын тэжээл бэлтгэж

өгөх, малын хот, хороогоо цэвэрлэх, үхсэн малын арьс хуулах, төл хүлээн авах зэргээр гэр доторх болон гадаах бүхий л ажлуудыг гүйцэтгэж байна. Гэхдээ цаг агаар хүндэрсэн нөхцөлд эрчүүд, эмэгтэйчүүд ялгаагүй ажлаа хамтарч хийдэг ч бэлэн мөнгөний хомсдолд орсноос зарим малчин өрхийн хосууд, эхнэр, нөхрийн хооронд өрхийн төсөв хуваарилалт дээр санал зөрчилдөх, маргаан үүсэх тохиолдол гардаг байна.

⁶ ... өөрөө хариуцан шимтгэлээ төлдөг бол Хөдөлмөрийн хөлсний доод хэмжээний 2 хувиас доошгүй байхаар хуульчилж өгсөн. УИХ, 2014-1-29.

4. Дүгнэлт

Байгалийн гамшигт үзэгдлүүдийг эртнээс танин мэдэх сэргийлэх, эрсдлийг бууруулах арга хэмжээ авах нь цаг хугацаатай. Малчид, сумын төвийн иргэд цаг агаарын урьдчилсан мэдээллийг TV, радио, FM-ээс голдуу авч байна. Харин гар утсаар энэ төрлийн мэдээлэл авдаг практик нэвтрээгүй байна.

Уур амьсгалын өөрчлөлт, гамшгийн эрсдлийг даван туулахын тулд малчдын зүгээс отор нүүдэл хийх, гар тэжээл бэлтгэх, өвс хадлан худалдан авч нөөцлөх, хоол хүнснээ нөөцлөх, дулаан гутал хувцсаа бэлтгэх, малчид хамтран хашаа хороогоо цэвэрлэх, мал угаах, бэлчээрт гарсан малаа харах, оторт явах, махаа борлуулах зэргээр хамтран ажиллаж, харилцан туслалцаа үзүүлж байна. Харин сумын төвийн иргэдийн зүгээс нэмнээ бээлий оёх, лаа шүдэнз худалдан авч нийлүүлэх, нэг өдрийн цалингаа хандивлах, малын тэжээлийн ургамал түүх, нүүрс худалдан авч явуулах, хуучин дулаан хувцас цуглуулах зэргээр чадах чинээгээрээ туслалцаа үзүүлдэг байна. Сум, орон нутгийн захиргааны зүгээс өвс тэжээлийн нөөцийг нэмэгдүүлэх, хотод байгаа нутгийн зөвлөлөөс хөрөнгө, санхүүгийн дэмжлэг авах, малчин өрхүүдийг эргэж тойрох, оторт яваа өрхүүдийг эрүүл мэндийн үйлчилгээнд хамруулах гэрээг бусад сумдтай хийх зэргээр тодорхой арга хэмжээ авч ажиллаж байна. Эндээс микро болон макро түвшинд зудыг даван туулах бэлтгэл ажлууд, эрсдлийг даван туулах тодорхой стратегиуд байна. Гэхдээ малчин өрхийн түвшинд худалдан авалттай холбоотой бэлтгэл ажилд бэлэн мөнгөний хомсдол үүсч, дийлэнх өрхүүд банкны зээлтэйгээр хахир өвлийг угтаж байгаа нь тэдний санхүүгийн эмзэг байдлыг улам бүр нэмэгдүүлж байгаа юм.

Малчдын хувийн бэлтгэл дутмаг, мөн санхүүгийн болон зах зээлийн мэдлэг, мэдрэмж муу байна. Сумын хэмжээнд бэлчээр даацгүй болсон нь олон тооны малыг тааваар/зөнгөөр нь өсгөх гэхээсээ илүү чанартай, үр өгөөж бүхий цөөн тооны сайн малтай байхыг шаардаж байна.

Ядуурал, эмзэг байдлаас сэргийлэх, өрхийн амьжиргааг тогтвортой байлгах гол арга зам нь өрхийн орлогын эх үүсвэрийг олон талт

болгох гол стратеги юм. Ихэвчлэн зундаа гандаж бэлчээрийн хомсдол үүсэн өвөл цас орж хүйтэрснээс мал сүрэг олноор хорогдон иргэдийн амьжиргааны эх үүсвэр алдагдах, буурах байдал жил бүр давтагдаж байна. Өрхийн орлого дан ганц малаас хамаарсан байх нь байгалийн гамшгийн үед малчдын амьжиргааг илүү эрсдэлтэй болгож байгааг анхаарч, орлогын эх үүсвэрүүд нэмэгдүүлэх, амьжиргааны тогтвортой байдлыг хангахад чиглэсэн арга хэмжээнүүдэд анхаарах шаардлагатай байна.

Ашигласан материал

БОАЖЯ, (2010). Монгол орны уур амьсгалын өөрчлөлтийн үнэлгээний тайлан 2009, Байгаль орчин аялал, жуулчлалын яам, Монгол Улсын Засгийн газар, Улаанбаатар

НҮБХХ, ҮСХ, (2012). Ядуус хаана амьдарч байна вэ? 2010 оны хүн амын аймаг, сум, хороодын түвшний үр дүн тооллогод суурилсан ядуурлын зураглал: Харолд Коулумб, Алтанхуягийн Гэрэлтуяа, Улаанбаатар

МУЗГ, НҮБХХ, (2012). Монголын тогтвортой хөгжлийн хөтөлбөр: ахиц, дэвшил, бэрхшээл, хэтийн зорилго, Монгол Улсын Засгийн Газар, НҮБ-ийн Хөгжлийн Хөтөлбөр, Улаанбаатар

МУЗГ, НҮБХХ, (2011). Эмзэг байдлаас тогтвортой хөгжил рүү: Байгаль орчин, хүний хөгжил, Монгол Улсын Хүний Хөгжлийн Илтгэл-2011, Монгол Улсын Засгийн Газар, НҮБ-ийн Хөгжлийн Хөтөлбөр, Улаанбаатар

ҮСХ, (2009-2011). Монгол Улсын Статистикийн Эмхтгэл, 2009-2011, Монгол Улсын Үндэсний Статистикийн Хороо, Улаанбаатар