

## БАГА БОЛОН СУУРЬ БОЛОВСРОЛЫН САЛБАРЫН ХЭРЭГЦЭЭНИЙ ХАНДЛАГА, ХЭТИЙН ТӨЛӨВ

**Доноровын Дорлигжав, магистр (MA), МУИС-ШУС-ийн Газарзүйн тэнхим, багш**  
**Цогтсайханы Болормаа, доктор (PhD), МУИС-ШУС-ийн Эдийн засгийн тэнхим, профессор**

### Хураангуй

Нийгмийн үндсэн суурь үйлчилгээ болох боловсролын үйлчилгээний өнгөрсөн болон өнөөгийн хүрэлцээ хангамж, хүртээмжийн талаар олон төрлийн судалгааны ажил байдаг ч хүн ам зүйн ирээдүйн чиг хандлага, өөрчлөлтөд тулгуурлан хийсэн судалгаа шинжилгээний ажил дутмаг байна. Тухайн улс орны боловсролын түвшний үзүүлэлт нь төр засгаас хүнийг хөгжүүлэхэд зарцуулсан хөрөнгө оруулалтын өнгөрсөн, одоо, ирээдүйн үр дүнг илэрхийлдэг нийгэм, эдийн засгийн цогц үзүүлэлт юм.

Энэхүү судалгаа нь бага, суурь боловсролын хэрэгцээний хандлага, хэтийн төлөв байдлыг тодорхойлох зорилготой ба ирээдүйд Монгол Улсын хүн амын насны бүтцэд гарч буй өөрчлөлт нь бага болон суурь боловсролын эрэлт хэрэгцээнд хэрхэн нөлөөлж байгааг судалж үзсэн. Хүн амын өсөлтийн улмаас бага болон суурь боловсролын үйлчилгээний эрэлт хэрэгцээг нэмэгдүүлж байгаа ба 2040 оныг 2010 онтой харьцуулахад бага боловсролын сурагчид 29.3 хувиар, суурь боловсролын сурагчид 12.2 хувиар, бага боловсролын багш нарын тоо 160.1 хувиар, суурь боловсролын багш нарын тоо 57.1 хувиар, бага болон суурь боловсролын сургууль 12.2 хувиар тус тус нэмэгдэх тооцоо гарч байна. Үүнтэй уялдан бага болон суурь боловсролын багш нарын ачаалал ихээхэн нэмэгдэж, ирээдүйд ч энэ түвшинд мэргэжилтэн бэлтгэх, ажлын орон тоог нэмэгдүүлэх эрэлт өндөр байна. Тухайн салбарын төсөв, хөрөнгө оруулалтанд хүн амын хэтийн тооцоог үндэслэн тодорхойлсон эрэлт, хэрэгцээ, тоо мэдээллийг ашиглах хэрэгтэй байна.

**Түлхүүр үгс:** нийгмийн үйлчилгээ, бага боловсрол, суурь боловсрол, хэтийн тооцоо, насны бүтэц

### Abstract

Although there are many studies on the availability of educational services of the past and present supply and demand as basic social services, there are not enough research which have pointed on future demographic tendencies and changes. The education level index of the country is a set of socio-economic indicator which reflects past and current results of the government investment in human development.

The aim of the study is to identify the perspectives and the needs' tendency of the primary education and secondary education, moreover, how the future changes of the Mongolians' age structure might influence on both education supply and demand. Primary and secondary education demands have been increasing because of the growing population and the increasing rating tendency has been exposed by our calculating. The primary education pupils might increase by 29.3%, the secondary education pupils by 12.2%, the primary education teachers by 160.1%, and the secondary education teachers by 57.1% in comparing 2040 to 2010 years. The primary and the secondary education teachers' workload revealed us to pay attention on train or provide more specialists in the future. To conclude, there is a need to access the data which has based on the future population prediction evaluation on the education projects and the investments.

**Key words:** basic social service, primary education, secondary education

## 1. УДИРТГАЛ

### 1.1. Үндэслэл

Боловсролын салбарын хөгжил нь хүний амьдралд олон боломжийг нээж өгдөг. Тухайн улс орны боловсролын түвшний үзүүлэлт нь төр засгаас хүнийг хөгжүүлэхэд зарцуулсан хөрөнгө оруулалтын өнгөрсөн, одоо, ирээдүйн үр дүнг илэрхийлдэг нийгэм, эдийн засгийн цогц үзүүлэлт юм (ERI, БХА-н нийгэмлэг, 2013). Ирээдүйд хэр сайн боловсролтой, зөв хандлагатай иргэн болж төлөвших суурь нь

бага, дунд боловсролын чанараас ихээхэн хамаардаг байна. Бага, дунд боловсролын тухай хуулийн 7.2 дахь заалтанд бага боловсролыг 5, суурь боловсролыг 9-р ангид тус тус эзэмшүүлнэ гэж заасан байдаг. Нийгмийн үндсэн суурь үйлчилгээ болох боловсролын үйлчилгээний өнгөрсөн болон өнөөгийн хүрэлцээ хангамж, хүртээмжийн талаар олон төрлийн судалгааны ажил байдаг ч хүн ам зүйн ирээдүйн чиг хандлага, өөрчлөлтөд тулгуурлан хийсэн судалгаа шинжилгээний ажил дутмаг байна (Дорлигжав,

Д., 2015). Тиймээс хүн амын хэтийн тооцоо болон боловсролын хүртээмжийн үндсэн үзүүлэлтүүдийн ирээдүйн хандлагад тулгуурлан бага, суурь боловсролын эрэлт хэрэгцээний хэтийн төлвийг тодорхойлох асуудал зүй ёсоор байсаар байна.

## 1.2. Зорилго, зорилт

Судалгаа нь бага, суурь боловсролын хэрэгцээний хэтийн төлөв байдлыг тодорхойлох зорилготой. Энэхүү зорилгоо хангахын тулд дараах зорилтуудыг дэвшүүлж байна. Үүнд:

- Бага болон суурь боловсролын хэрэгцээний хүртээмж, ерөнхий хандлагыг тодорхойлох;
- Бага болон суурь боловсролын хэрэгцээний хэтийн төлөв байдлыг тодорхойлох.

## 2. СУДАЛГААНЫ АРГАЗҮЙ, АРГАЧЛАЛ

### 2.1. Судалгааны ажлын онолын хүрээ

Хүн ам зүйн чиг хандлага, үйл явц, тухайн улс орны нийгэм-эдийн засгийн хөгжилтэй салшгүй холбоотой. Төрөлт, нас баралт, шилжих хөдөлгөөний өөрчлөлт нь хүн амын тоо хэмжээ, нас хүйсийн бүтэц, хүн амын байршилтад нөлөөлж байдаг. Харин хүн амын тоо, нас хүйсийн бүтэц, байршил нь нийгмийн үйлчилгээний хэрэгцээ, хүний нөөцөд нөлөөлдөг ба эдгээр нь тухайн салбарын хөрөнгө оруулалт болон хэтийн төлвийг тодорхойлох суурь үндэс болдог. Боловсролын салбарын хөрөнгө оруулалт, төлөвлөлт, үйлчилгээний хүрэлцээ хангамжаас хамаарч хүн амын боловсролын түвшин, ажил эрхлэлтийн байдал зэрэгт эерэг, сөрөг үр нөлөө үзүүлнэ (Каридад.М Арауё, Катрин Несмит нар, 2006).

### 2.2. Мэдээллийн төрөл, эх үүсвэр

Судалгаанд бүртгэл статистикаар цуглуулагдсан, хоёрдогч тоо мэдээллийг ашигласан. Хүн амын тоо хэмжээ, төрөлт, нас баралт, шилжих хөдөлгөөн, боловсролын салбарын үйлчилгээний хүртээмжийн дараах тоо мэдээлэл, үндсэн үзүүлэлтүүдийг цуглуулан, дүн шинжилгээ хийв. Үүнд:

- Хүн ам, орон сууцны тооллого 2010
  - ✓ Хүн амын тоо, нэг ба таван насны

бүлгээр, хүйсээр, 2010

- Үндэсний статистикийн хороо
  - Монгол Улсын хүн амын хэтийн тооцоо /2010-2040/
- Боловсролын хүртээмжийн үзүүлэлтүүд, 1990-2014
  - Бага, суурь боловсролд хамрагдалтын түвшин
  - Бага, суурь боловсролын нэг багшид ногдох сурагчдын тоо
  - Бага, суурь боловсролын сургуульд ногдох сурагчдын тоо

### 2.3. Хүн амын хэтийн тооцоог нэг насны бүлгээр задлах

Таван насны (0-4, 5-9, 10-14, ... 65-69, 70+ гэх мэт) бүлгээрх мэдээллийг Beers-ийн томъёолол (Beers, 1945)-ын тусламжтайгаар нэг нас (0, 1, 2, 3, ..., 69, 70+)-ны бүлэг рүү шилжүүлсэн. Үүнд:

- 0-4 насны бүлгийн хүн амын тоог нэг насны бүлэг рүү шилжүүлэх тооцоо:

$$\begin{aligned} a_0 &= 0.3333 \cdot p_1 - 0.1636 \cdot p_2 - 0.0210 \cdot p_3 + 0.0796 \cdot p_4 - 0.0283 \cdot p_5 \\ a_1 &= 0.2595 \cdot p_1 - 0.0780 \cdot p_2 + 0.0130 \cdot p_3 + 0.0100 \cdot p_4 - 0.0045 \cdot p_5 \\ a_2 &= 0.1924 \cdot p_1 + 0.0064 \cdot p_2 + 0.0184 \cdot p_3 - 0.0256 \cdot p_4 + 0.0084 \cdot p_5 \\ a_3 &= 0.1329 \cdot p_1 + 0.0844 \cdot p_2 + 0.0054 \cdot p_3 - 0.0356 \cdot p_4 + 0.0129 \cdot p_5 \\ a_4 &= 0.0819 \cdot p_1 + 0.1508 \cdot p_2 - 0.0158 \cdot p_3 - 0.0284 \cdot p_4 + 0.0115 \cdot p_5 \end{aligned}$$

Энд  $p_1, p_2, p_3, p_4, p_5$  нь 0-4, 5-9, 10-14, 15-19, 20-24 насны бүлэг дэх хүн амын тоо, харин  $a_0, a_1, a_2, a_3, a_4$  нь 0, 1, 2, 3, 4 настай хүн амын тоо юм.

- 5-9 насны бүлгийн хүн амын тоог нэг насны бүлэг рүү шилжүүлэх тооцоо:

$$\begin{aligned} a_5 &= 0.0404 \cdot p_1 + 0.2000 \cdot p_2 - 0.0344 \cdot p_3 - 0.0128 \cdot p_4 + 0.0068 \cdot p_5 \\ a_6 &= 0.0093 \cdot p_1 + 0.2268 \cdot p_2 - 0.0402 \cdot p_3 + 0.0028 \cdot p_4 + 0.0013 \cdot p_5 \\ a_7 &= -0.0108 \cdot p_1 + 0.2272 \cdot p_2 - 0.0248 \cdot p_3 + 0.0112 \cdot p_4 - 0.0028 \cdot p_5 \\ a_8 &= -0.0198 \cdot p_1 + 0.1992 \cdot p_2 + 0.0172 \cdot p_3 + 0.0072 \cdot p_4 - 0.0038 \cdot p_5 \\ a_9 &= -0.0191 \cdot p_1 + 0.1468 \cdot p_2 + 0.0822 \cdot p_3 - 0.0084 \cdot p_4 - 0.0015 \cdot p_5 \end{aligned}$$

- 10-14 насны бүлгээс 70-74 насны бүлгийн хүн амыг нэг насны бүлэг рүү задлахдаа:

$$\begin{aligned} a_1 &= -0.0117 \cdot p_{a-2} + 0.0804 \cdot p_{a-1} + 0.1570 \cdot p_a - 0.0284 \cdot p_{a+2} \\ a_2 &= -0.0020 \cdot p_{a-2} + 0.0160 \cdot p_{a-1} + 0.2200 \cdot p_a - 0.0400 \cdot p_{a+1} + 0.0060 \cdot p_{a+2} \\ a_3 &= 0.0050 \cdot p_{a-2} - 0.0280 \cdot p_{a-1} + 0.2460 \cdot p_a - 0.0280 \cdot p_{a+1} + 0.0050 \cdot p_{a+2} \\ a_4 &= 0.0060 \cdot p_{a-2} - 0.0400 \cdot p_{a-1} + 0.2200 \cdot p_a + 0.0160 \cdot p_{a+1} - 0.0020 \cdot p_{a+2} \\ a_5 &= 0.0027 \cdot p_{a-2} - 0.0284 \cdot p_{a-1} + 0.1570 \cdot p_a + 0.0804 \cdot p_{a+1} - 0.0177 \cdot p_{a+2} \\ a_75 &= -0.0015 \cdot p_{60-64} - 0.0084 \cdot p_{65-69} + 0.0822 \cdot p_{a65-69} + 0.1468 \cdot p_{65-69} - 0.0191 \cdot p_{80+} \\ a_76 &= -0.0038 \cdot p_{60-64} - 0.0072 \cdot p_{65-69} + 0.0172 \cdot p_{a65-69} + 0.1992 \cdot p_{65-69} - 0.0198 \cdot p_{80+} \\ a_77 &= -0.0028 \cdot p_{60-64} - 0.0112 \cdot p_{65-69} - 0.0248 \cdot p_{a65-69} + 0.2272 \cdot p_{65-69} - 0.0108 \cdot p_{80+} \\ a_78 &= 0.0013 \cdot p_{60-64} + 0.0028 \cdot p_{65-69} - 0.0402 \cdot p_{a65-69} + 0.2272 \cdot p_{65-69} + 0.0093 \cdot p_{80+} \\ a_79 &= 0.0068 \cdot p_{60-64} - 0.0128 \cdot p_{65-69} - 0.0344 \cdot p_{a65-69} + 0.2000 \cdot p_{65-69} + 0.0404 \cdot p_{80+} \end{aligned}$$

### 2.3. Бага болон суурь боловсролын хэрэгцээний төсөөлөл, таамаглал:

Бага болон суурь боловсролд хамран сургалтын түвшинг таамаглан төсөөлөхдөө МХЗ болон Монгол Улсын боловсролын

салбарын бодлогын зорилтот түвшинг үндэслэл болгон авсан бөгөөд 2040 он гэхэд тухайн түвшний боловсролд хамрагдалтын түвшинг 100 хувьд хүргэж, бүх хүүхдүүд бага, суурь боловсролд бүрэн хамрагддаг болно гэж үзсэн. Харин нэг сургуульд ногдох сурагчдын тоо болон нэг багшид ногдох сурагчдын тооны талаарх төсөөлөл таамаглалыг боловсруулахдаа 1990-2014 оны тоо мэдээлэлд хандлагын шинжилгээ хийж, өсөлт бууралтыг тодорхойлов. Ингээд эдгээр хоёр үзүүлэлт тус бүрийн утга 2010 оноос аажуу буурсаар 2040 он гэхэд бага, суурь боловсролын стандарт утга/багш сурагчийн харьцаа 1:15/-д хүрнэ гэж үзсэн. Мөн бага, суурь боловсролын хүүхдүүдэд 6-14 насны хүүхдүүдийг хамруулсан (МУИХ, 2002).

**2.4. Боловсролын хэрэгцээ:**

*А. Бага боловсролд хамрагдах насны хүүхдийн тоо/6-10 насны хүн ам/:*

$$ChildrenPrimeAge_t = \sum_{a=BPA}^{BPA+YrsPrimSchool-1} Pop_{a,t}$$

Энд:

ChildrenPrimeAge<sub>t</sub> = t хугацаан дах бага боловсролд хамрагдах насны нийт хүүхдийн тоо

$$\sum_{a=BPA}^{BPA+YrsPrimSchool-1} Pop_{a,t} = t \text{ хугацаан дах}$$

"a"насны бага боловсролд суралцах хүүхдийн тоо

BPA = бага боловсролд элсэн орох албан ёсны нас

YrsPrimSchool = бага боловсролд суралцах нийт хугацаа

*Б. Бага боловсролд хамрагдах нийт хүүхдийн тоо:*

$$PrimeStudents_t = ChildrenPrimeAge_t \cdot PrimEnrRate_t$$

Энд:

PrimeStudents<sub>t</sub> = t хугацаан дах бага боловсролд хамрагдсан нийт хүүхдийн тоо

ChildrenPrimeAge<sub>t</sub> = t хугацаан дах бага боловсролд хамрагдах насны нийт хүүхдийн тоо

PrimEnrRate<sub>t</sub> = t хугацаан дах бага боловсролд хамран сургалтын түвшин

*В. Бага боловсролд шаардлагатай нийт багшийн хэрэгцээ:*

$$PrimTeachers_t = PrimStudents_t / StudentsPerPrimTeacher_t$$

Энд:

PrimTeachers<sub>t</sub> = t хугацаан дах бага боловсролын багшийн тоо

PrimStudents<sub>t</sub> = t хугацаан дах бага боловсролд суралцагчдын тоо

StudentsPerPrimTeacher<sub>t</sub> = t хугацаан дах нэг багшид ногдох сурагчдын тоо

*Г. Бага болон суурь боловсролын сургуулийн хэрэгцээ:*

$$PrimSchools_t = PrimStudents_t / StudentsPerPrimSchool_t$$

Энд:

PrimSchools<sub>t</sub> = t хугацаан дах бага боловсролын нийт сургуулийн тоо

PrimStudents<sub>t</sub> = t хугацаан дах бага боловсролд суралцагчдын тоо

StudentsPerPrimSchools<sub>t</sub> = t хугацаан дах нэг сургуульд ногдох сурагчдын тоо

*Д. Суурь боловсролд хамрагдах насны хүүхдийн тоо/11-14 насны хүн ам/:*

$$ChildrenSecAge_t = \sum_{a=BSA}^{BPA+YrsSecSchool-1} Pop_{a,t}$$

Энд:

ChildrenSecAge<sub>t</sub> = t хугацаан дах суурь боловсролд хамрагдах насны нийт хүүхдийн тоо

$$\sum_{a=BSA}^{BPA+YrsSecSchool-1} Pop_{a,t} = t \text{ хугацаан дах}$$

"a"насны суурь боловсролд суралцах хүүхдийн тоо

BSA = суурь боловсролд элсэн орох албан ёсны нас

YrsSecSchool = суурь боловсролд суралцах нийт хугацаа

*Е. Суурь боловсролд хамрагдах нийт хүүхдийн тоо:*

$$SecStudents_t = ChildrenSecAge_t \cdot SecEnrRate_t$$

Энд:

SecStudents<sub>t</sub> = t хугацаан дах суурь боловсролд хамрагдсан нийт хүүхдийн тоо

$ChildrenSecAge_t = t$  хугацаан дах суурь боловсролд хамрагдах насны нийт хүүхдийн тоо

$SecEnrRate_t = t$  хугацаан дах суурь боловсролд хамран сургалтын түвшин

*Ё. Суурь боловсролд шаардлагатай багшийн хэрэгцээ:*

$SecTeachers_t = SecStudents_t / StudentsPerSecTeacher_t$

Энд:

$SecTeachers_t = t$  хугацаан дах суурь боловсролын багшийн тоо

$SecStudents_t = t$  хугацаан дах суурь боловсролд суралцагчдын тоо

$StudentsPerSecTeacher_t = t$  хугацаан дах нэг багшид ногдох сурагчдын тоо

### 3. МОНГОЛ УЛСЫН БАГА, СУУРЬ БОЛОВСРОЛЫН ХЭРЭГЦЭЭНИЙ ХАНДЛАГА, ХЭТИЙН ТӨЛӨВ

#### 3.1. Бага, суурь боловсролын хэрэгцээний хүртээмж, ерөнхий хандлага

Хүн амын шинж байдлыг хүний хөгжил, оюуны чадавхи талаас нь тодорхойлдог гол хүчин зүйл нь хүн амын боловсрол, бичиг үсгийн мэдлэг байдаг (Боловсролын яам, 2000). Тухайн улс орны боловсролын түвшний үзүүлэлт нь төр засгаас хүнийг хөгжүүлэхэд зарцуулсан хөрөнгө оруулалтын өнгөрсөн, одоо, ирээдүйн үр дүнг илэрхийлдэг нийгэм, эдийн засгийн цогц үзүүлэлт юм. Боловсролын түвшний үзүүлэлтийг тооцохдоо олон улсын нийтлэг арга зүйд нийцсэн, өөрийн орны онцлогийг тусгасан нэгдсэн ойлголт, тодорхойлолт, арга зүйтэй байх нь зайлшгүй бөгөөд Үндэсний статистикийн хорооноос Монгол Улсад боловсролын статистик тооцох аргачлал (2013), Хүн амын сургалт судалгааны төвөөс боловсролын үзүүлэлтийг тооцох аргачлал (2014) тус тус боловсруулсан. Дээрх аргачлалуудад бага болон суурь боловсролын хүртээмжийн үзүүлэлтүүдэд дараах үзүүлэлтүүдийг авч үзсэн. Үүнд:

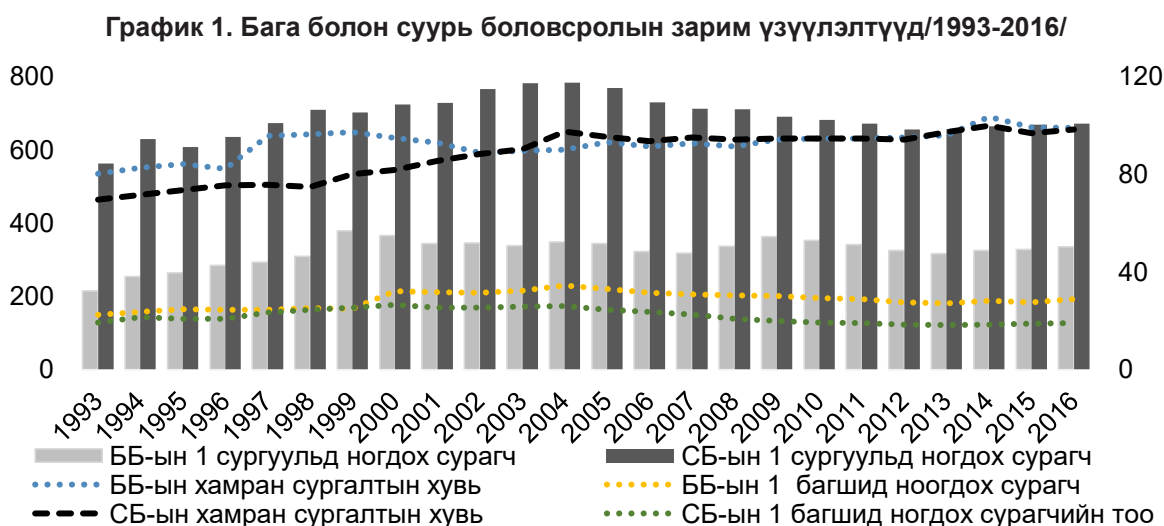
- Нэгдүгээр ангид элсэгчдийн элсэлтийн бохир жин
- Нэгдүгээр ангид элсэгчдийн элсэлтийн цэвэр жин
- Бага сургуулийн төгсөх ангид элсэгчдийн бохир жин
- Бага сургуулийн төгсөгчдийн бохир жин
- Хамран сургалтын бохир жин

- Хамран сургалтын цэвэр жин
- Тухайн насны хамран сургалтын хувь
- Сургуульд суралцах хугацаа
- Шилжилтийн хувь
- Нэг багшид ноогдох сурагч
- Нэг сургуульд ноогдох сурагч
- Бага боловсролын нэг сурагчид ногдох хувьсах зардал
- Суурь боловсролын нэг сурагчид ногдох хувьсах зардал

Дээр дурьдсан үзүүлэлтүүдээс, нэг талаар, нийтлэг хэрэглэгддэг байдал, нөгөө талаар, хэтийн тооцооны програм хангамжийн шаардлагын дагуу дараах үзүүлэлтүүдийг сонгон авч, хандлагын шинжилгээ хийлээ. Үүнд:

- Бага боловсролын хамран сургалтын хувь, цэвэр жингээр
- Бага боловсролын нэг багшид ногдох сурагчийн тоо
- Бага боловсролын нэг сургуульд ногдох сурагчийн тоо
- Суурь боловсролын хамран сургалтын хувь, цэвэр жингээр
- Суурь боловсролын нэг багшид ногдох сурагчийн тоо
- Суурь боловсролын нэг сургуульд ногдох сурагчийн тоо

Монгол Улсын Боловсролын тухай хуульд заасны дагуу “Монгол Улсын иргэн суурь боловсрол заавал эзэмших” үүрэгтэй байдаг. Бага болон суурь боловсролын хамран сургалтын хувь 1990 онд зах зээлд шилжснээр буурч эхэлсэн ч 1996 оноос эхлэн өсч, жил ирэх тутам өсөх хандлагатай байна. Харин суурь боловсролын хамран сургалтын хувь 1990 онд 93.5 хувь, 2000 онд 80.6 хувь болж 12.9 пунктээр буурсан байна (График 1). Гэвч энэ байдал богино хугацаанд өөрчлөгдөж суурь боловсролын хамран сургалтын хувь 2010 онд 96.4, 2016 онд 99.1 болж өссөн байна (График 1). Мөн бага болон суурь боловсролын хамран сургалтын хувийн өөрчлөлт нь бага болон суурь боловсролын насны хүн амын сургуульд суралцахгүй байгаа(сургууль завсардалт)-тай холбоотой.



Эх сурвалж: YCX, Монгол Улсын Статистикийн эмхэтгэл, 1993-2016

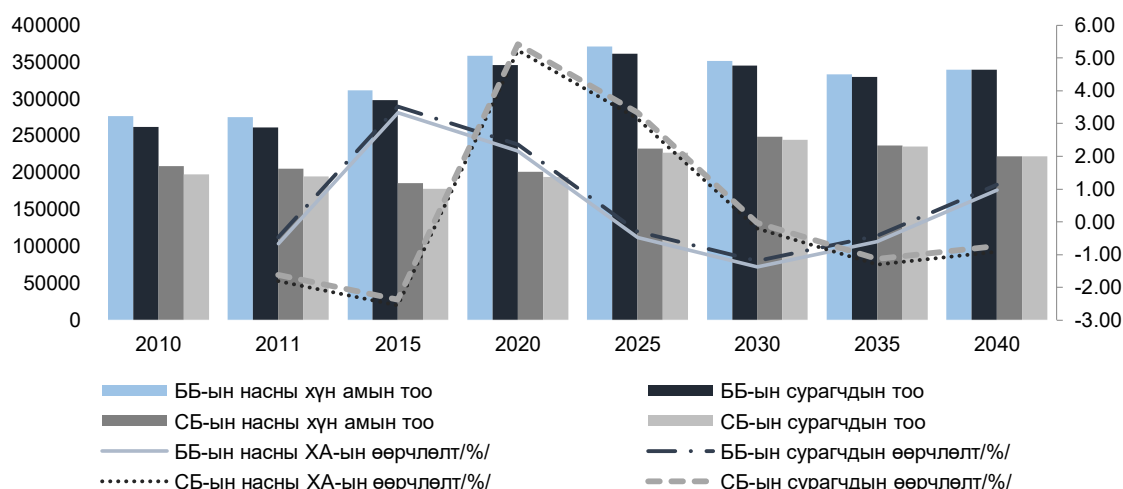
Дээрх зурагт бага болон суурь боловсролын 1 багш болон 1 сургуульд ногдох сурагчийн тоо 1997-2003 он хүртэл тогтмол өссөн ба 2004 оноос буурах хандлага ажиглагдаж байна. Монгол Улсын хэмжээнд суурь боловсролын 1 багшид ногдох сурагчийн тоо 19-28 байгаа нь олон улсын дундаж/нэг багшид 15 сурагч/тай харьцуулахад 1.3-1.8 дахин ачаалалтай байна. Нэг сургуульд ногдох сурагчийн тоо 1993-2004 он хүртэл өссөн ба 2004 оноос буурах хандлагатай байна. Энэ нь сурагчдын тоо нэмэгдсээр байгаа ч 2003 оноос бага болон дунд сургууль нэмж барих асуудалд анхаарч байгаатай холбоотой гэж үзэж байна. Гэсэн хэдий ч сургууль, багш нарын ачаалал их, зарим сургуулиуд 3 ээлжээр хичээллэсээр

байна. Бүс нутаг, хот суурингуудад сургууль болон багш нарын ачаалал харилцан адилгүй байна.

### 3.2. Бага, суурь боловсролын хэрэгцээний хэтийн төлөв

2040 он хүртэлх хэтийн тооцоонд дээд хувилбараар 2030 онд 3.64 сая, 2040 онд 4.05 сая хүн амтай болох бол дунд хувилбараар 2030 онд 3.59 сая, 2040 онд 3.92 сая болох ба доод хувилбараар 2030 онд 3.53 сая, 2040 онд 3.8 сая болох төлөвтэй байна(Дорлигжав, Д., 2015). Уг хэтийн тооцоонд үндэслэн хүн амын тоог нэг насны бүлгээр задлан бага болон суурь боловсролын насны хүн ам тоо, сурагчдын тоог тооцоолсон (График 2).

**График 2. Бага болон суурь боловсролын насны хүн ам, сурагчдын тоо, өөрчлөлтийн хувь / дунд хувилбар, 2010-2040 он/**



Эх сурвалж: Судлаачийн тооцоо

Хүн амын төрөлт, нас баралт, шилжих хөдөлгөөний өөрчлөлт болон насны бүтцийн ирэх 30 гаруй жилийн өөрчлөлтөөс хамаараад бага болон суурь боловсролын үйлчилгээний эрэлт хэрэгцээнд нилээдгүй өөрчлөлт үзүүлэх төлөвтэй байна.

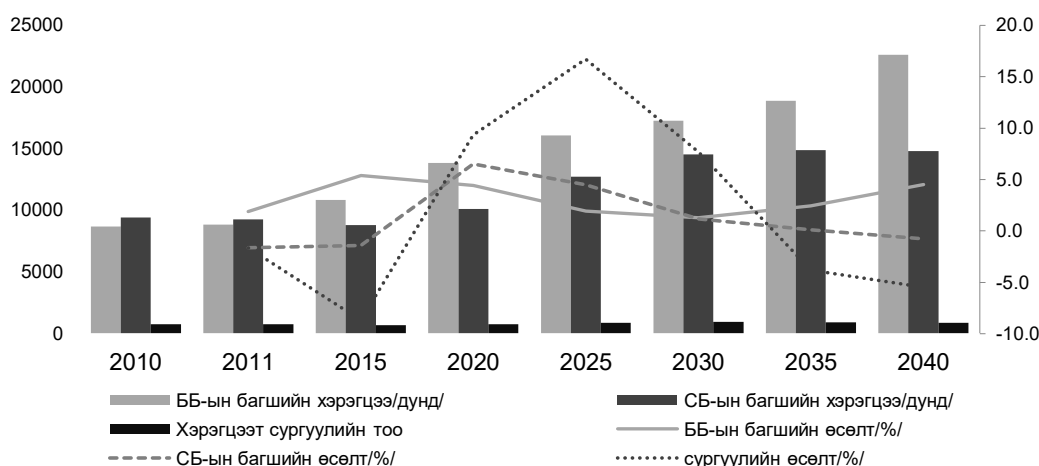
Бага боловсролын насны хүн амын тоо 2010-2025 он хүртэлх хугацаанд өсөх ба жилийн дундаж өсөлтийн хувь нь 2.5-2.9 байна. Бага боловсролын насны хүн амын 2010-2040 он хүртэлх хугацаанд 62412 хүн амаар буюу жилд дунджаар 0.75 хувиар өсөх тооцоо гарч байна. Бага боловсролын сурагчдын тоо 2010 онд 262288 байсан бол 2040 онд 339380 хүрч 77092-оор буюу 29.3 хувиар нэмэгдэх тооцоо гарч байна (Хүснэгт 1).

Суурь боловсролын насны хүн амын тоо

сүүлийн жилүүдэд бууралттай байсан ч 2016 оноос өсөх тооцоо гарч байна. 2010 онд суурь боловсролын сурагчдын тоо 198046 байсан бол 2040 онд 222739 болж 12.2 хувиар өсөх ба энэ өсөлтийн нөлөөгөөр суурь боловсролын эрэлт хэрэгцээ дагаж өсөхөөр байна (График 2).

Суурь боловсролын сурагчдын тоо 2030 он хүртэлх хугацаанд өсөх боловч 2035 оноос буурна. 2010 онтой харьцуулахад 2040 онд суурь боловсролын сурагчдын тоо 24333-р нэмэгдэх боловч өсөлтийн хувь нь буурч байна. 2010-2040 оны хооронд бага боловсролын сурагчдын тоо 2025 онд хамгийн ихдээ хүрэх ба 2030 оны суурь боловсролын сурагчдын тоо их байх нь 2025 оны бага боловсролын сурагчид 2035 онд суурь боловсролын сурагч руу шилжснийг харуулж байна.

**График 3. Бага болон суурь боловсролын хэрэгцээт багш, сургуулийн тоо /дунд, 2010-2040/**



Эх сурвалж: Судлаачийн тооцоо

Бага боловсролын багш нарын тоо болон бага сургуулийн тоо цаашдаа өсөх ба өсөлтийн хурд нь аажмаар буурах тооцоо гарч байна. 2025 он хүртэл бага боловсролын сурагчдын тоо өсөх ба түүнтэй холбоотойгоор бага боловсролын эрэлт хэрэгцээ өсөж байна. Бага боловсролын багш нарын тоо 2040 он гэхэд

160.1%-иар, суурь боловсролын багш нарын тоо 57.1%-иар өсөх төлөвтэй байна (График 3). Энэ нь Бага болон суурь боловсролын багш нарын ачаалал нэмэгдэх ба ирээдүйд энэ чиглэлийн мэргэжилтэн бэлтгэх, ажлын орон тоог нэмэгдүүлэхэд анхаарах хэрэгтэйг харуулж байна.

**Хүснэгт 1. Зорилтот бүлгийн зарим үзүүлэлтүүд /2010-2040/**

№	Үзүүлэлт	2010-2040 он	
		Абсолют утга	Өөрчлөлтийн хувь
1	Бага боловсролын сурагчдын тоо	77092	29.3
2	Суурь боловсролын сурагчдын тоо	24333	12.2
3	Бага боловсролын багш нарын тоо	13940	160.1
4	Суурь боловсролын багш нарын тоо	5395	57.1
5	Бага болон суурь боловсролын сургуулийн тоо	96	12.2

Эх сурвалж: Судлаачийн тооцоо

**4. ДҮГНЭЛТ**

- Монгол Улсын бага болон суурь боловсролын хүртээмжийн хандлага нь 1990-1995 онууд буюу зах зээлд шилжсэн эхний жилүүдэд сөрөг байсан бол энэ нь түр зуурынх болох нь батлагдаж 2005 оноос хойш 10 хүрэхгүй жилийн хугацаанд сэргэж эерэг утга луу шилжиж байна.
- Хүн амын өсөлтийн улмаас бага болон суурь боловсролын үйлчилгээний эрэлт хэрэгцээг нэмэгдүүлж байна.
- Хүн амын өсөлтөөс хамаарч 2040 оныг 2010 онтой харьцуулахад бага боловсролын сурагч 29.3 хувиар, суурь боловсролын сурагч 12.2 хувиар, бага боловсролын багш нарын тоо 160.1 хувиар, суурь боловсролын багш нарын тоо 57.1 хувиар, бага болон суурь боловсролын сургууль 12.2 хувиар тус тус нэмэгдэх тооцоо гарч байна.
- Бага болон суурь боловсролын багш нарын ачаалал маш их байгаа ба ирээдүйд энэ чиглэлийн мэргэжилтэн бэлтгэх, ажлын орон тоог нэмэгдүүлэхэд анхаарах хэрэгтэй байна.
- Тухайн салбарын төсөв, хөрөнгө оруулалтанд хүн амын хэтийн тооцоог үндэслэн тодорхойлсон эрэлт, хэрэгцээ, тоо мэдээллийг ашиглах хэрэгтэй байна.
- Дараагийн судалгаанд дээрх үзүүлэлтүүдийг бүс нутаг, аймаг нийслэлээр тооцож үзвэл илүү бодитой, сонирхолтой үр дүн гарах магадлалтай.

**АШИГЛАСАН МАТЕРИАЛ:**

ERI, БХА-н нийгэмлэг, 2013. Боловсролын салбарын тойм судалгаа, Улаанбаатар

Дорлигжав, Д., 2015. Монголын Улсын нийгмийн суурь үзүүлэлтүүдийн хэтийн төлөв, Монгол Улсын их сургууль, Монгол Улс.

Хүн Амын Судалгааны Төв, 2006. Хүн ам зүйн үндсэн асуудлууд, Улаанбаатар.

Каридад.М Арауё, Катрин Несмит нар, 2006. Монгол улсын боловсролын салбарын санхүүжилт, үр ашиг тэгш байдал, Улаанбаатар.

Боловсролын яам, 2000. Боловсролын түвшин, бичиг үсгийн мэдлэг, Улаанбаатар.

Монгол Улсын засгийн газар, 2007. Монголын боловсролыг 2006-2015 онд хөгжүүлэх мастер төлөвлөгөө, Улаанбаатар.

Монгол Улсын засгийн газар, 2007. Мянганы хөгжлийн зорилтуудын хэрэгжилт, Улаанбаатар

Монгол Улсын засгийн газар, 2009. Мянганы хөгжлийн зорилтуудын хэрэгжилт, Улаанбаатар

Монгол Улсын засгийн газар, 2011. Мянганы хөгжлийн зорилтуудын хэрэгжилт, Улаанбаатар

Монгол Улсын засгийн газар, 2013. Мянганы хөгжлийн зорилтуудын хэрэгжилт, Улаанбаатар

МУЗГ, НҮБХАС, 2012. Монгол Улсын нийгэм эдийн засгийн хөгжил, нийгмийн бодлого дахь хүн ам зүйн өөрчлөлтийн нөлөөлөл, Улаанбаатар.

НҮБ-н хүнамын сан, ХАССТөв, Ц.Амартүвшин, 2014. Боловсролын үзүүлэлтийг тооцох аргачлал, түүнийг ашиглах гарын авлага, Улаанбаатар.

ҮСГ, 1990-2016, Статистикын эмхэтгэл, Улаанбаатар.

МУИХ, 2002. Боловсролын тухай хууль, Улаанбаатар.

МУИХ, 2002. Бага дунд боловсролын тухай хууль, Улаанбаатар.

МУЗГ, 1995. Бүх нийтэд суурь боловсрол эзэмшүүлэх үндэсний хөтөлбөр, 19-р тогтоол, Улаанбаатар.

**Цахим эх үүсвэр:**

[www.1212.mn](http://www.1212.mn)

[www.moh.mn](http://www.moh.mn)

[www.meds.gov.mn](http://www.meds.gov.mn)

[www.legalinfo.mn](http://www.legalinfo.mn)

[www.eri.mn](http://www.eri.mn)