

2007/2008-ААС 2018 ОНД ХҮН АМЫН АМЬЖИРГАА САЙЖИРСАН УУ?

Дандарчулууны Хишигт, (Ph.D), Монгол Улсын Их Сургууль, Шинжлэх Ухааны Их Сургуулийн Нийгмийн Ухааны салбар, Эдийн засгийн тэнхим, дэд профессор

Гэлэгийн Цагаач, (Ph.D), Монгол Улсын Их Сургууль, Шинжлэх Ухааны Их Сургуулийн Нийгмийн Ухааны салбар, Эдийн засгийн тэнхим, дэд профессор

Лхагвын Ундрал, (MA), Үндэсний Статистикийн Хорооны статистикч

Сугарын Болормаа, (MA), Үндэсний Статистикийн Хорооны ахлах статистикч

Хураангуй

2007/2008-аас 2018 онд Монгол Улсын хүн амын амьжиргааг хэрэглээнийх нь зардалд тулгуурлан авч үзэхэд сайжирсан эсэхийг 2007/2008 ба 2018 онд Үндэсний Статистикийн Хороо (ҮСХ)-ноос хийсэн Өрхийн Нийгэм Эдийн Засгийн Судалгаа (ӨНЭЗС)-ны тоон өгөгдөлд тулгуурлан судлав. Үр дүнг үзвэл, 2007/2008-аас 2018 онд Монгол Улсын хүн амын хэрэглээнд бага боловч өсөлт ажиглагдаж, хэрэглээний бүтэц амьжиргааны сайжралтыг илтгэсэн чиглэлд өөрчлөгдөж чадсан ч хүн амын дийлэнхийн хэрэглээ нийт хүн амын дундаж хэрэглээнд хүрэхгүй хэмжээнд байсаар байна. Хэрэглээнд суурилсан ядуурал, ядуурах эмзэг байдлын түвшин мэдэгдэхүйц хэмжээгээр буурсан ч хүн амын дундах хэрэглээний тэгш бус байдал дорвитой буурсангүй. Хэрэглээнд нь сөрөг нөлөөтэй ямар нэг шок эдийн засагт тохиоход ядуурч болзошгүй гэж үнэлэгдсэн хүн амын олонх нь хэт бага дундаж хэрэглээнээсээ үүдэн эмзэг байдалтай болсон гэж 2007/2008 оны хувьд үнэлэгдсэн бол 10 жилийн дараа эмзэг байдалтай хүн амын 55% нь хэт бага дундаж хэрэглээний улмаас, үлдсэн нь хэлбэлзэл ихтэй хэрэглээнээс шалтгаалан эмзэг байдалтай болжээ. Эмзэг байдлын голлох эх сурвалжийг хүн амын ядуу ба ядуу бус бүлгээр зааглан авч үзэхэд мөн ялгаатай байв. Ийнхүү, 2007/2008-аас 2018 оны хооронд хэрэглээний тэгш бус байдал төдийлөн буураагүйг эс тооцвол хүн амын амьжиргаанд ахиц гарсан гэж үзэж болохоор байна.

Түлхүүр үг: Хүн амын амьжиргаа, ядуурал, ядуурах эмзэг байдал, хэрэглээний тэгш бус байдал

Abstract

We have examined whether or not the consumption-based livelihoods of Mongolia's population improved between 2007/2008 and 2018, based on the data from the Household Socio-Economic Survey (HSES) conducted by the National Statistics Office (NSO) in 2007/2008 and 2018. The results show that from 2007/2008 to 2018, the consumption of the Mongolian population felt some slight increases, and the consumption structure incorporates some changes reflecting the improvement of living standards. However, the consumption of the most of the population remains below the average consumption of the total population. Consumption-based poverty and vulnerability to poverty have declined significantly, yet consumption inequality among the population did not decrease significantly. In 2007/2008, the majority of the population expected as potentially impoverished in the event of a shock to the economy were assessed as vulnerable due to the low average consumption. In a decade later, 55.0% of the vulnerable population became vulnerable due to a very low level of consumption, and it is the volatile consumption that leads to the vulnerability for the rest. The main sources of vulnerability are also differentiated between poor and non-poor groups. Thus, the living standards of the population are concluded to be improved despite the consumption inequality that did not decrease significantly between 2007/2008 and 2018.

Keywords: Population livelihood, poverty, vulnerability to poverty, consumption inequality

1. СУДАЛГААНЫ ҮНДЭСЛЭЛ, ЗОРИЛГО, ХҮРЭЭ

1.1 Судалгааны үндэслэл

ҮСХ-ноос мэргэжлийн болон академик байгууллагуудын хамтын ажиллагааг дэмжих зорилгоор 2007/2008-аас 2018 онд хийгдсэн ӨНЭЗС-нуудын тоон өгөгдлийг ашиглан

Монгол Улсын хүн амын амьжиргааны түвшин, түүний өөрчлөлтийг судлах захиалгыг бидэнд 2020 онд өгч, судалгааг хийлгэсэн юм. Ийнхүү, 6 удаагийн ӨНЭЗС-ны өгөгдлийг ашиглан

хийсэн судалгааны тайлангаас 2007/2008 он болон 2018 оны ӨНЭЗС-ны өгөгдөлд тулгуурлан гаргаж авсан үр дүнгүүдээс зөвхөн нийт хүн амын хувьд улсын хэмжээнд гарган авсан үр дүнгүүдийг энэ өгүүлэлд тусган, танилцуулж байна.

Уул уурхайн салбарын өсөлтийн үр дүнд 10.6%²⁰-ийн өсөлттэй болсон байсан Монгол Улсын эдийн засаг 1929 оны их хямралаас хойшх дэлхий дахиныг хамарсан томоохон хямралуудын нэгд зүй ёсоор тооцогддог 2008 оны хямралын улмаас уруудан, 2009 он гэхэд өсөлтийн хувь бүр хасах тэмдэгтэй (-1.3%) болсон байв. Улмаар ажилгүйдлийн бууралт, ажил эрхлэлтийн өсөлт, голлох салбаруудын өсөлтийн үр дүнд 2011 онд эдийн засаг түүхэн дээд өсөлт болох 17.3%-д хүрч өссөн. Гэвч өсөлтийн энэ өндөр түвшнээ хадгалж чадсангүй, эдийн засаг уруудсаар өсөлтийн хувь нь 2016 он гэхэд 1.2%-д хүрсэн ба түүнээс хойш 2020 онд дэлхий нийтийг хамарсан COVID-19 цар тахлын нөлөө Монгол Улсад мэдрэгдэж эхлэх хүртэл хугацаанд доод тал нь 5.2%-ийн, дээд тал нь 7.2%-ийн бодит өсөлттэй байлаа. Үүнээс үзвэл, цар тахлын нөлөө мэдрэгдэж эхлэхээс өмнөх 10 жилийн хугацаанд манай эдийн засгийн өсөлт нэлээд савалгаатай байсан ч нийгэм, эдийн засгийн шилжилт хийж эхэлснээс хойшх 30 жилийн хугацаан дахь хамгийн өндөр өсөлтийн хувиуд энэ л 10 жилийн дотор ажиглагдсан юм. Тэгвэл, энэ хугацаан дахь эдийн засгийн өсөлт хэр хүртээмжтэй байсан бэ? Хүн амын амьжиргаа сайжирсан уу? гэдгийг тодруулах сонирхол ҮСХ-ны захиалгаас гадна судлаач бидэнд байсан тул энэ судалгааг хийсэн.

1.2 Судалгааны зорилго, хамарсан хүрээ

2007/2008-аас 2018 онд Монгол Улсын хүн амын амьжиргааг хэрэглээнийх нь зардалд тулгуурлан авч үзэхэд сайжирсан эсэхийг тодруулахад судалгааны гол зорилго оршиж байсан. Судалгааны үндсэн зорилгын хүрээнд бид дараах асуултуудын хариуг гарган авахыг зорив. Үүнд:

- Хүн амын хэрэглээ нэмэгдсэн үү? Хэрэглээний бүтэц, тархалт, өөрчлөлт ямар байв?
- Хэрэглээнд суурилсан хүн амын ядуурал, ядуурах эмзэг байдлын түвшин буурсан

уу? Ядуурах эмзэг байдлын гол эх сурвалж юу байв?

- Хэрэглээний тэгш бус байдал буурсан уу? Хэрэглээний хувьд ялгаатай хүн амын бүлгүүдийн хэрэглээ хэр их ялгаатай байсан бэ?
- Бүхэлд нь авч үзэхэд, хүн амын амьжиргаа 2007/2008-аас 2018 онд сайжирсан уу?

1.3 Судалгааны ач холбогдол

Бид, хүн амын амьжиргааг олон талаас нь, урт хугацааг хамруулан, цогц байдлаар судлахыг оролдсон. Амьжиргааны хэмжээс үзүүлэлт бүрийн хувьд түвшинг нь тодорхойлоод зогсоогүй, өөрчлөлтийнх нь учир шалтгаан, эх сурвалжийг тодруулахыг хичээсэнд бидний ажлын гол ач холбогдол оршиж байгаа юм. Өөрөөр хэлбэл, асуудлын учир шалтгааныг тогтоож чадвал шийдвэрлэх арга замыг оновчтой тодорхойлох боломжтой гэж үзсэн. Цаашилбал, ҮСХ-ноос тогтмол давтамжтай хийж ирсэн судалгааны ажлуудын чанар, хүртээмжийг нь сайжруулах, ихээхэн цаг хугацаа, хүчин чармайлт, хөрөнгө зарж цуглуулсан тоон өгөгдлүүдийнх нь хэрэглээг нэмэгдүүлж, эргэлтэнд оруулахад уг судалгаа зохих хэмжээний хувь нэмэр оруулна гэж үзэж байна.

2. ХҮН АМЫН ХЭРЭГЛЭЭ ӨССӨН ҮҮ?

Нэг хүнд ногдох сарын дундаж хэрэглээ, түүний бүтэц, тархалт ямар байв?

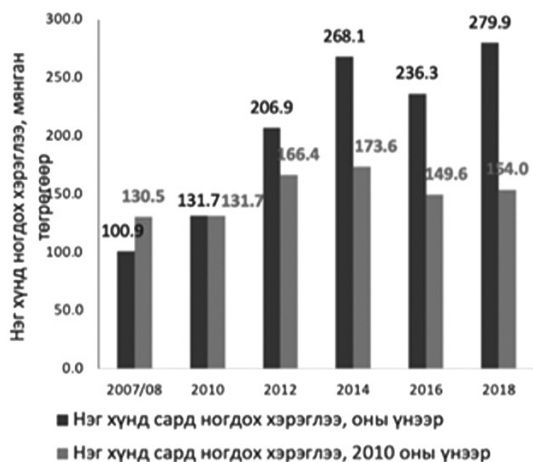
Нэг хүнд ногдох сарын дундаж хэрэглээ 2007/2008 онд нэрлэсэн дүнгээрээ 100.9 мянган төгрөг байсан нь 10 жилийн хугацаанд 2.8 дахин, харин бодит дүнгээрээ дөнгөж 23.4 мянган төгрөгөөр буюу 17.9 хувиар өсчээ (Зураг 1). Өрхүүд хүнсний бус хэрэглээндээ орлогоо түлхүү хуваарилах болсон ч хүнсний болон хүнсний бус хэрэглээ (бэлэн хувцаснаас бусад)-ний зардлын бүтэц төдийлөн өөрчлөгдсөнгүй. Бэлэн хувцасны зардлын хувьд энэ 10 жилийн эхэн үед өрхийн хүнсний бус хэрэглээний 1/3-ийг эзэлдэг байсан бол 2018 оны байдлаар 1/5-ийг эзэлж байна. Хүнсний хэрэглээний бүтцийг авч үзвэл бараг 70 хувийг мах, гурил, сүүн бүтээгдэхүүний худалдан авалт эзэлсэн хэвээр байна.

²⁰ 2004 онд Монгол Улсын эдийн засгийн өсөлтийн хувь 10.6%-д хүрсэн.

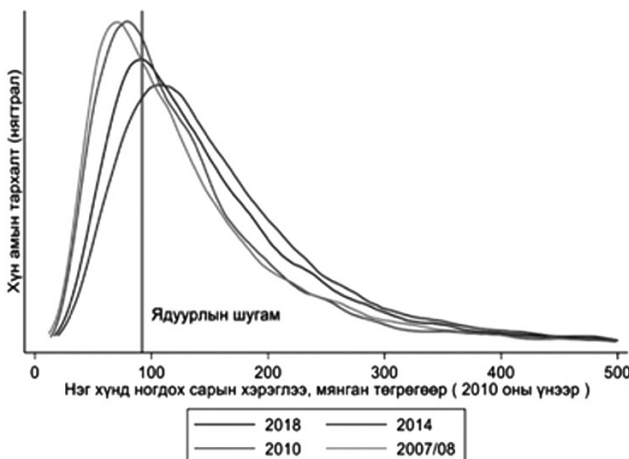
Нэг хүнд ногдох бодит хэрэглээний (2010 оны үнээр илэрхийлсэн) тархалтыг авч үзвэл (Зураг 2) хүн амын дийлэнх хэсгийн хэрэглээ доогуур түвшинд байсаар байна. 10 хүн тутмын 6-гаас

7-гынх нь хэрэглээ 2007/2008 онд ч, 2018 онд ч нийт хүн амын сарын дундаж хэрэглээнээс доогуур байв.

Зураг 1. Нэг хүнд ногдох сарын дундаж хэрэглээ, мянган төгрөгөөр, оны болон 2010 оны зэрэгцүүлэх үнээр



Зураг 2. Нэг хүнд ногдох сарын дундаж хэрэглээний тархалт, 2010 оны зэрэгцүүлэх үнээр



Эх сурвалж: Судлаачдын тооцоолол

Цаашилбал, хүн амын 50 хувийг бүрдүүлж буй хүн амын нэг хүнд ногдох сарын дундаж хэрэглээний зардал 2010 оны үнээр 2007/2008 онд 106.5 мянган төгрөгөөс, 2018 онд 127.1 мянган төгрөгөөс бага байсан байна.

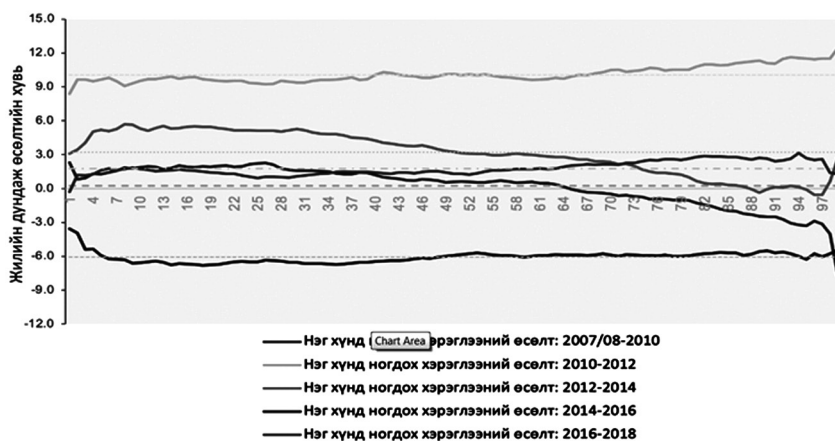
байсан тул дараагийн хэсгүүдэд судалгааны 2007/2008 ба 2018 оны үр дүнгүүдийг голлон танилцуулна.

Дээрх график зурагнуудад харуулсанчлан, бид хүн амын амьжиргаа 2007/2008 ба 2018 онд ямар байсныг тодруулаад зогсоогүй, 2010, 2012, 2014, 2016 онд ямар байсныг эдгээр онд хийгдсэн ӨНЭЗС-ны тоон өгөгдлийг ашиглан тодруулсан тухай дээр өгүүлсэн билээ. Үр дүнгээс үзвэл, хүн амын хэрэглээ 2014 онд хамгийн өндөр (бодит хэрэглээ 173.6 мянган төгрөг) түвшинтэй байсан ба мөн онд улсын хэмжээнд хэрэглээний төвлөрөл хамгийн их саарсан байсан нь тодорхой байна. 2018 оны үр дүнг харахад 2014 онд сэргэлт авсан байсан иргэдийн амьжиргаа эргээд доройтсон байна. Нэгэнт, бидний зорилго Монгол Улсын хүн амын амьжиргаа 2018 онд ямар байсныг хэрэглээнд нь тулгуурласан байдлаар, 10 жилийн өмнөх үетэй харьцуулан судлах

Нэг хүнд ногдох сарын дундаж хэрэглээ өссөн үү?

Хүн амыг нэг хүнд ногдох сарын дундаж бодит хэрэглээгээр нь эрэмбэлэн, тэнцүү 100 бүлэгт хувааж, бүлэг тус бүрийн дундаж хэрэглээг тооцон, жилийн дундаж өөрчлөлтийг хоёр хоёр жилээр харьцуулсан үр дүнг Зураг 3-т харуулав. Өөрөөр хэлбэл, хэрэглээний өсөлт ямар байсныг хэрэглээний хувьд ялгаатай бүлгүүдээр авч үзсэн бөгөөд тун сонирхолтой дүр зураг ажиглагдаж буй тул үр дүнгийн тайлбарыг хоёрхон оноор хязгаарлахгүй байх нь зөв юм. 2007/2008-аас 2010 онд нэг хүнд ногдох сарын дундаж хэрэглээний жилийн дундаж өсөлт 0.3% байсан ба энэ өсөлтийн гол эх сурвалж нь хамгийн бага хэрэглээтэй 60%-ийнхны хэрэглээний багахан өсөлт болох нь тодорхой байна.

Зураг 3. Нэг хүнд ногдох сарын дундаж бодит хэрэглээний жилийн дундаж өсөлтийн хувь, хүн амын тэнцүү 100 бүлгээр, 2010 оны зэрэгцүүлэх үнээр



Эх сурвалж: Судлаачдын тооцоолол

Хүн амын хэрэглээ 2010-аас 2012 онд хамгийн их буюу жилд дунджаар 10.1%-ийн өсөлттэй байсан. Нэн ялангуяа, хамгийн чинээлэг 30%-ийг бүрдүүлж буй хүн амын хэрэглээний өсөлт хамгийн өндөр байсан. Энэ үе нь Монгол Улсын эдийн засгийн өсөлт 1990 оноос хойшх 30 жилийн хугацаанд хамгийн өндөр түвшинд хүрсэн үе юм. 2012-оос 2014 онд нэг хүнд ногдох сарын дундаж хэрэглээний жилийн дундаж өсөлт 3.2%-тай байсан ч хамгийн ядуу 50%-ийг бүрдүүлж байсан хүн амын, бүр амьжиргааны хувьд тэднээс ч дор – хүн амын хамгийн ядуу 30%-ийг бүрдүүлж байсан хүн амын хэрэглээний өсөлт нийт хүн амын хэрэглээний дундаж өсөлтөөс их байсан. Харин нөгөө талд, чинээлэг бүлгийнхний хэрэглээний өсөлт нийт хүн амын хэрэглээний дундаж өсөлтөд хүрэхгүй байсан байна. Өөрөөр хэлбэл, 2012-оос 2014 онд хамгийн чинээлэг 10%-ийг бүрдүүлж байсан хүн амын хэрэглээ буурчээ (гэхдээ хамгийн чинээлэг 1%-2%-ийг бүрдүүлж байсан хүн амын хэрэглээний өсөлт эерэг байсан). Хүн амын хэрэглээ 2014-өөс 2016 онд жилд дунджаар 6.1%-иар буурсан бөгөөд энэ нь эдийн засгийн өсөлт эргээд саарсан үе²¹тэй давхцаж буй юм. Харин, 2016-аас 2018 онд өрхүүдийн хэрэглээ нэмэгдсэнээр, улсын түвшинд хэрэглээний жилийн дундаж өсөлт 1.8%-тай болсон. Хамгийн бага хэрэглээтэй 1%-ийг бүрдүүлж байсан хүн амыг эс тооцвол бусад бүх бүлэгт хэрэглээ өссөн. Ялангуяа, хамгийн чинээлэг 40%-ийг бүрдүүлж байсан хүн амын хэрэглээ улсын дунджаас өндөр өсөлттэй байсан байна.

3. ХЭРЭГЛЭЭНД СУУРИЛСАН ЯДУУРАЛ, ЯДУУРАХ ЭМЗЭГ БАЙДАЛ БУУРСАН УУ?

Хүн амын хэдэн хувь хэрэглээний хувьд ядуу байв?

Хүн амын ядуурлыг хэмжихэд ашиглагдаж буй дийлэнх аргагүй нэг хүнд ногдох сарын дундаж орлого/хэрэглээний “ажиглагдсан” түвшинг ядуурлын шугам дээрх орлого/хэрэглээний түвшинтэй харьцуулах замаар ядуу хүн ам, ядуурлын түвшинг тодорхойлох боломжийг олгодог “ex-post” аргууд байдаг. Ийнхүү тодорхойлогдсон “ядуу хүн амын тоог бууруулах” арга хэмжээг голчлон авч хэрэгжүүлэх боломжтой. Ядуурлын тооцооны ex-post аргуудын үндсэн сул тал нь өнөөдөр “ядуу биш” боловч ирээдүйд ядуурч мэдэх нөхцөлд байгаа хүн амыг, мөн өнөөдөр “ядуу” хүн амаас цаашид ядуу хэвээр үлдэж болзошгүй хэсгийг ялган тодорхойлох боломжийг олгодог гүйд оршдог.

Ядуурлын тооцооны нөгөө бүлэг арга нь “ex-post” аргуудын үндсэн сул талыг нөхсөн “ex-ante” аргууд бөгөөд хүн амыг ядуурахаас сэргийлэх бодлогыг хэрэгжүүлэх боломж олгодог бөгөөд бид энэ судалгаанд энэ хоёр бүлэг аргын аль алианаас нь сонгон Монгол Улсын хүн амын ядуурлын түвшин, ядуурах эмзэг байдлын түвшинг тодорхойлсон.

Ядуурлын түвшин буюу хамрах хүрээний индексийг James Foster, Joel Greer, Erik Thorbecke нарын 1984 онд боловсруулсан (FGT) индексийн аргаар, 2010 оны ядуурлын

²¹ Эдийн засгийн өндөр өсөлт саарч 2016 онд 1.2%-д хүрсэн үе.

шугамыг “суурь ядуурлын шугам”-аар сонгон үнэлсэн (Хүснэгт 1).

$$P\alpha = \frac{1}{n} \sum_i^q = \left(\frac{z-y_i}{n}\right)^\alpha \quad (1)$$

Энд: z = Ядуурлын шугам, i дугаар хүний хэрэглээний хэмжээ, n = Нийт хүн амын тоо, q = Ядуу хүн амын тоо буюу ядуурлын шугамаас доогуур хэрэглээтэй хүн амын тоо, нь “ядуурлаас зайлсхийх” параметр гэж нэрлэгддэг.

Хүснэгт 1. Ядуурлын шугам, төгрөгөөр²²

Он	2007/2008	2010	2018
Ядуурлын шугам	68 739	92 072	166 580

Эх сурвалж: 2007/2008, 2018 оны ӨНЭЗС, ҮСХ;

Судлаачдын тооцоолол

Тодорхой хэлбэл, ҮСХ-ноос 2018 оны ядуурлын шугамыг 2010 оны ядуурлын шугамд суурилсан байдлаар тооцсон үр дүнг шууд авч ашигласан ба зэрэгцүүлэгдэхүйц байдлыг хангах үүднээс 2007/2008 оны ӨНЭЗС-ны ядуурлын шугамыг 2010 оны ядуурлын суурь шугамыг ашиглан шинэчлэн тооцсон.

FGT индексийг ашиглах үед ядуурлын үнэлгээ i дугаар ядуу хүний хэрэглээний ядуурлын шугамаас зөрж буй зөрүүний нормчлогдсон утгад суурилсан байдлаар хийгддэг. Улмаар, тэрхүү нормчлогдсон утгыг зэрэг дэвшүүлж, ядуурлын ялгаатай индексүүд ($\alpha=0$ үед ядуурлын хамрах хүрээний индекс, $\alpha=1$ үед ядуурлын гүнзгийрэлтийн индекс, $\alpha=2$ үед ядуурлын мэдрэмжийн индекс)-ийг гарган авдаг. Ядуу хүний хэрэглээний ядуурлын шугамаас зөрөх зөрүү 1%-иар нэмэгдэх нь ядуу хүний ядуурлын түвшинг α %-иар нэмэгдэхэд хүргэнэ гэдгийг параметр харуулдаг. Иймээс, ядуу хүний хэрэглээний ядуурлын шугамаас зөрөх зөрүүтэй холбоотой ядуу хүний ядуурлын мэдрэмжийг энэ параметр илэрхийлдэг гэж үзэж болно.

Үнэлгээний үр дүнг авч үзвэл, хүн амын ядуурлын түвшин 2007/2008 онд 41.4%²³ байсан нь 2018 онд 28.4% болж энэ 10 жилд

Монгол Улсын хүн амын ядуурлын түвшин бараг 1.5 дахин багасчээ. Өөрөөр хэлбэл, 2007/2008 онд 1063.9 мянган хүн, 2018 онд 904.9 мянган хүн амьжиргааны наад захын хэрэгцээгээ хангаж чадахгүй байдалд байсан гэсэн үг юм. Ядуурлын гүнзгийрэлтийн индексийн тооцоог үзвэл, 2007/2008 онд ядуу хүн амын дундаж хэрэглээ ядуурлын шугам болгож авсан хэрэглээний түвшингээс 12.7%-иар доогуур байсан нь 10 жилийн дараа 7.2% болж буурчээ. Харин, ядуурлын мэдрэмжийн индекс хугацааны эхэн үед 5.3% байсан нь 2018 онд 2.7% болсон байна. Үүнээс үзвэл, ядуу хүн амын дундах хэрэглээний тэгш бус байдал буурчээ.

Ядуурах эмзэг байдлын түвшин ямар байв? Эмзэг байдлын эх сурвалж юу байв?

Ядуурлын тооцооны “ex-ante” аргуудаас орлого/хэрэглээнд нь сөргөөр нөлөөлөх шок тохиоход орлого/хэрэглээнийхээ түвшинг хэвээр нь хадгалах чадвар муутай хүн амыг “эмзэг” гэж үздэг аргыг сонгон энэ судалгаанд ашигласан. Хүн амын ядуурах эмзэг байдлыг ирээдүйд ядуурах магадлалаар нь үнэлдэг энэ арга²⁴-ын гол давуу талуудыг дурдвал: i) ядуурах эмзэг байдалтай хүн амын тоог, мөн эмзэг байдлын мэдрэмжийг тодорхойлох боломж олгодог; ii) ядуу биш ч эрсдэлтэй нөхцөлд буй хүн амыг тодорхойлж, ядуурлаас сэргийлэх бодлогыг хэрэгжүүлэх боломж олгодог; iii) кроссэкшинал тоон өгөгдөлд тулгуурлан үнэлгээг хийх боломж олгодог.

Ийнхүү, хүн амын ядуурах эмзэг байдлыг ирээдүйд ядуурах магадлалаар нь үнэлсэн бөгөөд h өрхийн хугацааны t үе дэх эмзэг байдал ($v_{h,t}$)-ын түвшинг $t+1$ үеийн хэрэглээ ($c_{h,t+1}$) нь ядуурлын шугам (z)-аас доогуур болох магадлалаар нь хэмжсэн:

$$v_{h,t} = Pr(c_{h,t+1} \leq z) \quad (2)$$

Өрхөд суурилсан кроссэкшинал тоон өгөгдөл ашиглан, хугацааны ялгаатай үе дэх хэрэглээнийх нь түвшинд тулгуурлан ядуурах эмзэг байдлыг ийнхүү хэмжихэд өрхийн

²² i) Ядуурлын шугамуудыг бүхэл тоогоор илэрхийлсэн. ii) 2007/2008 оны ядуурлын шугамыг 2010 оны ядуурлын шугамыг суурь болгон шинэчлэн тооцсон.

²³ 2007/2008 оны хувьд тухайн оны үнээрх ядуурлын шугамд суурилж ядуурлын хамрах хүрээний индексийг тооцвол 35.2%. Мөн оны ядуурлын шугам болон бусад тооцоог энэ судалгааны хувьд 2010 оны ядуурлын суурь шугамыг ашиглан шинэчлэн тооцсон болно.

²⁴ Chaudhuri, Jalan, Suryahadi (2002) нар, мөн Christiaensen, Subbarao (2001) нар.

эзэмшиж буй хөрөнгийн талаарх мэдээлэл, өнөөгийн болон ирээдүйн орлогын талаарх таамаглал, ирээдүйн орлоготой нь холбоотой тодорхой бус хүчин зүйлс, янз бүрийн шок тохиоход хэрэглээнийхээ түвшинг хэвээр нь хадгалах чадвар гээд олон хүчин зүйлийн талаарх мэдээлэл шаардагдана. Эдгээр хүчин зүйл бүрийн утга өрхийн ажиглагдах болон үл ажиглагдах шинж тэмдгүүдээс, мөн хүрээлэн буй орчин, макро эдийн засаг, нийгэм - улс төрийн нөлөөллөөс хамаарна. Энэ бүх хүчин зүйлийг харгалзан h өрхийн t үе дэх хэрэглээг дараах байдлаар хураангуйлан томъёолбол²⁵:

$$c_{h,t} = c(X_h, \beta, \alpha_h, e_{h,t}) \quad (3)$$

(3) тэгшитгэлийг (2)-т орлуулбал, өрхийн эмзэг байдалд өөр өөр үеийн хэрэглээний стохастик хүчин зүйлс, өрхийг тодорхойлогч шинж тэмдгүүд болон бусад хүчин зүйл нөлөөлдөг болохыг харж болно:

$$v_{h,t} = Pr(c_{h,t+1} = c(X_{h,t+1}, \beta, \alpha_h, e_{h,t+1}) \leq z | X_{h,t}, \beta, \alpha_h, e_{h,t}) \quad (4)$$

Улмаар, эмзэг байдлынх нь түвшин хүн амын ядуурлын өнөөгийн буюу ажиглагдсан түвшинд хүрэхгүй бол тухайн өрхийг ядуурах эмзэг байдалтайд тооцсон. Учир нь, эмзэг байдлынх түвшин хүн амын ядуурлын дундаж түвшнээс давсан өрх, хүн ам нийт хүн амын ядуурах дундаж эрсдлээс илүү эрсдэлтэй нөхцөлд байгаа гэж тооцогдох тул хүн амын ядуурлын ажиглагдсан буюу өнөөгийн түвшин хүн амын ядуурах эмзэг байдлын дундаж түвшинг илтгэнэ гэж үзэж болно.

Эконометрик загварыг <http://econjournal.mn/images/Jour33/4.pdf> -ээс харна уу.

Өрхийн ямар шинж тэмдгээс өрхийн нэг хүнд ногдох хэрэглээ хамаарч байв?

Хүн амын ядуурах эмзэг байдлыг хэрэглээнд нь тулгуурлан үнэлж байгаа тул эн тэргүүнд нэг хүнд ногдох хэрэглээг богино хугацаанд тодорхойлох боломж өндөртэй гэж үзэж сонгосон өрхийн хүн ам зүй, төсөв санхүү, хөдөлмөр эрхлэлтийг илтгэх хувьсагчид²⁶-ын нөлөөг тодруулсан. Үнэлгээний үр дүнг Хавсралт дахь Хүснэгт 2-т харуулав. Дээр өгүүлсэнчлэн, нэг хүнд ногдох сарын дундаж

хэрэглээ 2007/2008 онд 100.9 мянган төгрөг байсан ба 2018 он гэхэд 2.8 дахин нэмэгдсэн. Үнийн өөрчлөлтийн нөлөөг арилгаж 2010 оны үнээр илэрхийлбэл бодит өсөлт нь 17.9% байв. Нэг хүнд ногдох хэрэглээнд сонгосон хувьсагчдын үзүүлэх нөлөөллийн шинжилгээг хот, хөдөөгөөр ялган хийсэн ба үнэлгээний үр дүнгүүд дийлэнх тохиолдолд статистик ач холбогдол маш өндөртэй гарсан. Сонгосон хувьсагчид нэг хүнд ногдох хэрэглээг хотын хувьд 50.3%-58.3%-иар, хөдөөгийн хувьд 34.8%-43.2%-иар тайлбарлаж байна.

Үр дүнг нэгтгэн авч үзвэл, өрхийн тэргүүний боловсрол өсөх нь, эхийн боловсрол өндөр (мэргэжлийн боловсрол, түүнээс дээш) байх, өрхийн тэргүүн гэр бүлтэй эсвэл батлуулаагүй боловч хамтран амьдрагчтай байх, ажил эрхэлдэг байх, өрх хадгаламжтай байх, зээлтэй байх, малтай байх, интернеттэй байх, гар утастай байх²⁷, гадаадад эсвэл нийслэлд²⁸ байгаа хамаатан садан, найз нөхдөөс нь мөнгөн шилжүүлэг ирдэг байх, газар эзэмшдэг эсвэл өмчилдөг байх нь өрхийн хэрэглээнд эерэг; харин ам бүлийн тоо, 0-14 насны хүүхдийн тоо олон байх, төвөөс алслагдсан газар амьдардаг байх, эхийн боловсролын түвшин доогуур байх, өрх уламжлалт Монгол гэр эсвэл сууцны тусдаа байшинд амьдардаг байх, өрхөд хөгжлийн бэрхшээлтэй хүн байх, нийгмийн хамгааллын тэтгэвэр, тэтгэмж хүлээн авдаг байх зэрэг нь хэрэглээнд сөрөг нөлөөтэй буюу өрхийн нэг хүнд ногдох хэрэглээг бууруулдаг болох нь ажиглагдсан.

Хүн амын хэдэн хувь ядуурах эмзэг байдалтай байв?

Эцэст нь, түүврийн жинг харгалзан улсын хэмжээнд хүн амын ядуурах эмзэг байдлын түвшинг тооцвол 2007/2008 онд 46.2%, харин 2018 онд 39.5% болж, 10 жилийн өмнөх үеийнхээс 6.7 пунктээр буурчээ (Хүснэгт 2). Өөрөөр хэлбэл, энэ судалгаанд хамруулан авч үзсэн 10 жилийн эхэн үед 10 хүн тутмын бараг 5 нь, харин сүүл үед 10 хүн тутмын 4 нь хэрэглээнд нь сөрөг нөлөөтэй шок эдийн засагт тохиоход ядуурч болзошгүй байдалд байсан байна. Ядуу ба ядуу бус хүн амын бүлгээр ядуурах эмзэг байдлынх нь түвшинг ялган үнэлсэн үнэлгээний үр дүнг үзвэл, 10

²⁵ Энд, X_h = Өрхийг тодорхойлогч, ажиглагдах шинж тэмдгүүд, β_t = Хугацааны t үед эдийн засгийн төлвийг тодорхойлогч параметруудийн вектор, α_h = Хугацаанаас үл хамааран өрхийн түвшинд тогтмол илэрч болох, үл ажиглагдах хүчин зүйлсийн нөлөөлөл, $e_{h,t}$ = Өрхүүдийн хэрэглээ ялгаатай болоход хувь нэмэр оруулж буй идиосинхратик шок/хүчин зүйлс.

²⁶ Эдгээр гуч гаруй хувьсагчийн тодорхойлолт, үндсэн статистикуудийг Хавсралт дахь Хүснэгт 1-ээс үзнэ үү.

²⁷ Зөвхөн 2007/2008 онд хэрэглээнд эерэг нөлөөтэй гэж үнэлэгдсэн.

²⁸ 2007/2008 онд хотын өрхүүдийн хувьд хэрэглээнд нь сөрөг, бусад тохиолдолд эерэг нөлөөтэй гэж үнэлэгдсэн.

ядуу хүн тутмын 8 нь ядуурах эмзэг байдалтай буюу хэрэглээнд нь сөрөг нөлөөтэй шок болоход ядуу хэвээр үлдэх, харин 10 ядуу бус хүн тутмын 2 нь ядуурах магадлалтай байжээ.

Үүнээс үзвэл, ядуу хүн амын эмзэг байдлынх нь түвшин нийт хүн амын болон ядуу бус хүн амын ядуурах эмзэг байдлын түвшнээс өндөр байсан байна.

Хүснэгт 2. Хүн амын ядуурал, ядуурах эмзэг байдлын хамралтын түвшин

Он	Ядуурлын түвшин	Ядуурах эмзэг байдлын түвшин	Ядуурах эмзэг байдлын түвшин	
			Ядуу хүн ам	Ядуу бус хүн ам
2007/2008	41.4%*	46.2%	76.0%	25.1%
2018	28.4%	39.5%	80.7%	23.1%

* 2018 оны ядуурлын түвшинг тооцоходоо *ҮСХ-ноос 2018 оны ядуурлын шугамыг* 2010 оны ядуурлын шугамд суурилсан байдлаар тооцсон үр дүнг шууд авч ашигласан. Зэрэгцүүлэгдэхүйц байдлыг хангах үүднээс 2007/2008 оны ӨНЭЗС-ны ядуурлын шугамыг 2010 оны ядуурлын суурь шугамыг ашиглан шинэчлэн тооцож, 2007/2008 оны ядуурлын түвшинг тооцсон.

Эх сурвалж: Судлаачдын тооцоолол

Ядуурах эмзэг байдлын эх сурвалж юу байв?

Хүн амын эмзэг байдлынх нь түвшин адил ч эх сурвалж нь өөр өөр байж болно. Нөгөөтэйгүүр, адилхан хэрэглээтэй хүн амын хэрэглээнийх нь хэлбэлзлэлийн түвшин мэдэгдэхүйц ялгаатай үед эмзэг байдлынх нь түвшин өөр өөр байх боломжтой. Иймээс, хүн амын ядуурах эмзэг байдлын эх сурвалж юу болохыг нарийвчлан тогтоосны үндсэн дээр ядуурах эмзэг байдлыг бууруулах бодлогыг тодорхойлж, хэрэгжүүлэх нь үр дүнтэй байх юм.

Хүн нэг бол “хэт бага хэрэглээ”-нээсээ болж, эсвэл “хэлбэлзэл ихтэй хэрэглээ”-нээсээ болж ядуурах эмзэг байдалтай болдог. Хэрэглээнийх нь дундаж түвшин харьцангуй урт хугацаанд хэт доогуур байснаас эмзэг байдалтай болсон өрхүүдийг эмзэг байдлаас нь салгахын тулд орлогынх нь эх үүсвэрийг нэмэгдүүлэх, бэхжүүлэхэд чиглэсэн жишээ нь жижиг, дунд бизнесийг дэмжсэн хөтөлбөр хэрэгжүүлэх, мөнгөн тэтгэмж, тусламж үзүүлэх; хэрэглээ нь хэлбэлзэл ихтэйгээс эмзэг байдалтай болсон өрхүүдэд зориулан хэрэглээнд нь сөрөг нөлөөтэй шокоос хамгаалах, эрсдлийг нь бууруулах ex-ante бодлого тодорхойлж, хэрэгжүүлэх хэрэгтэй болно. Хэт бага хэрэглээ эсвэл хэлбэлзэл ихтэй хэрэглээ нь ядуурах эмзэг байдлын голлох эх сурвалж байж мэдэх боловч дан ганц хэрэглээ нь хэт доогуур байгаагаас эсвэл дан ганц хэрэглээ нь тогтворгүй байгаагаас хүн амыг эмзэг байдалтай болсон гэж үзэх нь хэт

өрөөсгөл, туйлширсан хэрэг болно. Өөрөөр хэлбэл, хүн амын хэрэглээний дундаж түвшин болон хэлбэлзлэл нь нэгийг нь нөгөөгөөс нь салгаж авч үзэх аргагүй, нарийн уялдаатай хүчин зүйлс юм (Chaudhuri, 2002).

Хэт бага дундаж хэрэглээ (ХБХ)-нээс үүдэлтэй ядуурах эмзэг байдалтай хүн амд дараах хоёр бүлгийн хүн амыг хамруулж байна. Үүнд: 1) Хэрэглээнийх нь өнөөгийн болон хүлээгдэж буй түвшин ядуурлын шугамаас доогуур бөгөөд ойрын ирээдүйд ядуу хэвээр үлдэх эмзэг байдалтай хүн ам буюу ядуурал нь ужгирсан хүн ам, 2) Хэрэглээнийх нь өнөөгийн түвшин ядуурлын шугамаас багагүй бөгөөд ирээдүйнх нь түвшин ядуурлын шугамаас доогуур, ойрын ирээдүйд ядуу хэвээр үлдэх эмзэг байдалтай хүн ам буюу ужгирсан ядууралд өртөж болзошгүй хүн ам.

Харин, хэрэглээ нь хэлбэлзэл ихтэй (ХИХ)-гээс үүдсэн ядуурах эмзэг байдалтай хүн амд: 1) Хэрэглээнийх нь өнөөгийн түвшин ядуурлын шугамаас доогуур боловч хүлээгдэж буй түвшин нь ядуурлын шугамаас багагүй, ойрын ирээдүйд ядуу хэвээр үлдэх эмзэг байдалтай хүн ам буюу *байнгын (frequently)* ядуу хүн ам, 2) Хэрэглээнийх нь өнөөгийн болон хүлээгдэж буй түвшин ядуурлын шугамаас багагүй бөгөөд ойрын ирээдүйд ядуу хэвээр үлдэх эмзэг байдалтай хүн ам буюу *байнгын* ядууралд өртөмтгий хүн амыг хамруулсан.

Ядуурлын түвшингээс нь хамааруулан хүн амыг дээрх бүлгүүдэд хуваахад “Нэг хүнд ногдох хэрэглээний тархалт хугацааны дараа

үед хэвээр хадгалагдана” гэсэн таамаглал суурь таамаглал болж дэвшүүлэгдэж байгааг тэмдэглэж байна. Үнэлгээний үр дүнг үзвэл (Хүснэгт 3), 2007/2008 онд нийт ядуурах эмзэг байдалтай хүн амын 80% нь хэт бага дундаж хэрэглээнээс, үлдсэн хэсэг нь хэлбэлзэл ихтэй хэрэглээнээс голлон шалтгаалж эмзэг байдалтай болсон байна. Харин, 2018 оны хувьд 55% нь хэт бага дундаж хэрэглээний улмаас, 45% нь хэлбэлзэл ихтэй хэрэглээнээсээ шалтгаалан ядуурах эмзэг байдалтай болжээ.

Ядуу – ядуурах эмзэг байдалтай хүн амын эмзэг байдлын голлох шалтгаан хоёр үед хоюуланд нь хэт бага дундаж хэрэглээ байсан. Харин, ядуу бус – ядуурах эмзэг байдалтай дийлэнх хүн амын хувьд 2007/2008 онд хэт бага дундаж хэрэглээ нь нь эмзэг байдлынх нь шалтгаан болж байжээ. 2018 оны байдлаар ядуу бус – ядуурах эмзэг байдалтай хүн амын 2/3 нь хэлбэлзэл ихтэй хэрэглээнээс үүдсэн эмзэг байдалтай, үлдсэн хэсэг нь хэт бага дундаж хэрэглээнээс үүдсэн эмзэг байдалтай байсан байна.

Хүснэгт 3. Ядуурах эмзэг байдлын шалтгаан

Он	Хүн амын бүлэг	Ядуурах эмзэг байдлын түвшин (%)		
		Нийт	Хэт бага хэрэглээнээс үүдсэн	Хэлбэлзэл ихтэй хэрэглээнээс үүдсэн
2007/2008	Нийт	46.2	36.9	9.3
	Ядуу хүн ам	76.0	65.6	10.4
	Ядуу бус хүн ам	25.1	16.6	8.5
2018	Нийт	39.5	21.8	17.7
	Ядуу хүн ам	80.7	56.0	24.7
	Ядуу бус хүн ам	23.1	8.2	14.9

Эх сурвалж: Судлаачдын тооцоолол

4. ХҮН АМ ХЭРЭГЛЭЭНИЙ ХУВЬД ХЭР ЯЛГААТАЙ БАЙВ?

Энэ хэсэгт хүн амын дунд орлого, баялгийн хуваарилалт хэр байгааг буюу баян хоосны ялгаа ямар байгааг харуулав. Ядуурлын шугамаас доогуур орлого/хэрэглээтэй хэсгийн орлого/хэрэглээний тархалтыг биш нийт хүн ам эсвэл өрхийн орлого/хэрэглээний тархалтыг харуулдаг тул орлого/хэрэглээний тэгш бус байдал нь ядуурлаас өргөн хүрээтэй ойлголт юм (ADB, 2006). Монгол Улсын хувьд, өнгөрсөн хугацаанд ядуурлын судалгааны хүрээнд хүн амын орлогын тэгш бус байдлыг нэг хүнд ногдох хэрэглээнд нь тулгуурлан тодорхойлж ирсэн.

Иймээс, нэг хүнд ногдох хэрэглээний зардлын тэгш бус байдлыг үнэлсэн үр дүнг, хоёрдугаарт тэгш бус байдлыг хүн амын ялгаатай бүлгүүдийн хэрэглээний харьцаагаар тодорхойлсон үр дүнг авч үзлээ.

Нэг хүнд ногдох хэрэглээний нийт хүн амын дундах тэгш бус байдлыг нийтлэг хэрэглэгддэг дараах гурван хэмжээс үзүүлэлтээр тодорхойлов. Эдгээр нь тэгш бус байдлын

хэмжээс үзүүлэлтийн хувьд шаардагддаг 4 үндсэн шинж чанарыг бүрэн агуулдаг (Foster нар, 2013) бөгөөд энэ судалгааны хувьд үр дүнг харьцуулах зорилгоор гурвууланг нь тооцсон. Гэхдээ, хамгийн түгээмэл хэрэглэгддэг хэмжээс үзүүлэлт болох Жини коэффициентийн утгуудаар үнэлгээний үр дүнг голлон тайлбарласан.

Жини коэффициент (G). Энэ коэффициент нь хүн амын орлого/хэрэглээний тэгш бус хуваарилалтыг хэмжиж харуулдаг ба утга нь орлого/хэрэглээний тархалтын дунд хэсгийн өөрчлөлтөөс ихээхэн хамаардаг. Лоренцын муруй хүн амын орлого/хэрэглээний өсөн нэмэгдэх хувиуд болон орлого/хэрэглээгээр нь багаас нь их хүртэл нь эрэмбэлсэн хүн амын тооны өсөн нэмэгдэх хувиуд хоорондын хамаарлыг харуулдаг. Харин, Жини коэффициент Лоренцын муруй ба орлого/хэрэглээний абсолют тэгш хуваарилалтыг хийсвэрлэн харуулж буй диагоналийн шугам хоорондын талбайг хувиар хэмжиж харуулдаг. Иймээс, уг коэффициентийн утга 1 буюу 100%-д ойртох тусам орлого/хэрэглээний тэгш бус байдал өндөр байгааг, 0-тэй тэнцүү бол

орлого/хэрэглээний хуваарилалтанд ялгаа бараг байхгүй байгааг илтгэнэ. Нарийвчилсан утгыг нь авч үзвэл, хэрэв хүн амын дунд нийт орлого/хэрэглээ тэгш хуваарилагдсан байсан бол бий болох байсан баялгийн орлого/хэрэглээний хуваарилалт тэгш бусаас шалтгаалсан алдагдлын хувийг илтгэдэг (Foster нар, 2013). Жини коэффициентийг томъёолбол,

$$G = \frac{2}{N^2 \mu} \sum_{i \in N} r_i = (y_i - \mu) \quad (5) \text{ болно.}$$

Энд, N = Нийт хүн амын тоо, μ = Нэг хүнд ногдох орлого/хэрэглээний нийт хүн амын хувьд тооцогдсон дундаж утга, $y_i = i$ дугаар хүний нэг хүнд ногдох орлого/хэрэглээ, = орлого/хэрэглээгээр нь хүн амыг эрэмбэлсэний дараа i дугаар хүний эзлэх байр.

Ерөнхийлсөн Энтропи бүлгийн хэмжигдэхүүн $GE(\alpha)$: Ерөнхийлсөн Энтропи бүлгийн хэмжигдэхүүний хувьд тодорхойлолт, агуулга нь α -ийн өөрчлөлтөөс хамаарч ялгаатай болдог. Энэ параметрийн утга өөрчлөгдөх (ихсэх/багасгах) тусам Энтропи индексийн утга тархалтын дээд (доод) хэсэг дэх орлого/хэрэглээний өөрчлөлтөөс хүчтэй хамаардаг. Энэ индекс 0-ээс хооронд утга авах ба утга нь нэмэгдэх тусах тэгш бус байдал их байгааг харуулна. Дээд хил хэд байх нь α -ийн утгаас хамаардаг. $GE(1)$ байх үеийн утгыг *Тейлийн индекс* гэдэг. Энтропи бүлгийн хэмжээс үзүүлэлт нь тэгш бус байдлын хэмжээс үзүүлэлтүүдийн дотроос ганцаараа яг “вариацийг нэмэх дүрэм”-ийн дагуу тэгш бус байдлыг хүн амын бүлгүүдээр задлах боломж олгодог юм. Өөрөөр хэлбэл, нийт тэгш бус байдлыг бүлгүүдийн тэгш бус байдлын дундаж болон бүлэг хоорондын тэгш бус байдлын нийлбэр хэлбэрээр дүн шинжилгээ хийх боломжийг олгодог.

$$GE(\alpha) = \begin{cases} \frac{1}{\alpha(\alpha-1)} \left[\frac{1}{N} \sum_{i=1}^N \left(\frac{y_i}{\mu} \right)^\alpha - 1 \right], & \alpha \neq 0, 1 \\ \frac{1}{N} \sum_{i=1}^N \frac{y_i}{\mu} \ln \left(\frac{y_i}{\mu} \right), & \alpha = 1 \\ \frac{1}{N} \sum_{i=1}^N \ln \left(\frac{\mu}{y_i} \right), & \alpha = 0 \end{cases} \quad (6)$$

Энд, α = Тэгш бус байдлаас зайлсхийх параметр, N = Нийт хүн амын тоо, $y_i = i$ дугаар хүний орлого/хэрэглээ, μ = Нэг хүнд ногдох орлого/хэрэглээний нийт хүн амын хувьд тооцогдсон дундаж утга.

Аткинсоны индекс $A(1)$: Аткинсоны тэгш бус байдлын хэмжээс үзүүлэлтийн хувьд нийгмийн гишүүн тус бүрийн орлого/хэрэглээний түвшинг нэг хүнд ногдох орлого/хэрэглээний нийт хүн амын хувьд тооцогдсон дундаж утгатай харьцуулж тооцоо нь хийгддэг. Аткинсоны индексийн утга 0-1-ийн хооронд байх ба бага байх нь орлого/хэрэглээний тархалтын тэгш байдлын түвшин сайн байна гэдгийг илэрхийлнэ. Ихэвчлэн, тэгш бус байдлаас зайлсхийх зэрэг 1-тэй тэнцүү байхаар буюу гэж авч үздэг. Гэхдээ, энэ параметрийн утга бага байх тусам хүн амын тэгш бус байдлаас зайлсхийх байдал их байна гэж үздэг.

$$A_\varepsilon = 1 - \frac{\prod_{i=1}^N y_i^{\frac{1}{N}}}{\mu}, \quad \varepsilon = 1 \quad (7)$$

Энд, N = Нийт хүн амын тоо, μ = Нэг хүнд ногдох орлого/хэрэглээний нийт хүн амын хувьд тооцогдсон дундаж утга, $y_i = i$ - р хүний нэг хүнд ногдох орлого/хэрэглээ, ε = Тэгш бус байдлаас зайлсхийх параметр.

Доорх хүснэгтэнд нэг хүнд ногдох хэрэглээний тэгш бус байдлын үзүүлэлтүүдийн үнэлэгдсэн утгуудыг харуулав. Үүнээс, хэрэглээний тэгш бус байдал энэ судалгаанд авч үзсэн 10 жилийн хугацаанд дорвитой буураагүй, энэ тал дээр маш бага ахиц гарсныг харж болно. Жишээ нь, Жини коэффициентийн утга 2007/2008 онд 0.36 байсан нь 2018 онд үл ялиг багасч 0.33 болсон байна. Үүнийг, баялгийн алдагдлын хувь хэмжээтэй холбон тайлбарлавал, хэрэглээний тэгш бус байдлаас үүдэн нийгэмд бүрдэх байсан баялгийн алдагдлын хэмжээ тухайлбал 2018 онд 33% байсан гэсэн үг юм.

Хүснэгт 4. Хэрэглээний тэгш бус байдлын үзүүлэлтүүд

Үзүүлэлт	2007/2008	2018
Вариацийн коэффициент	0.84	0.75
Жини коэффициент	0.36	0.33
Тейлийн индекс	0.23	0.19
Аткинсоны индекс A(1)	0.19	0.16
Энтропи хэмжигдэхүүн: GE(0)	0.21	0.18
GE(-1)	0.24	0.2
GE(2)	0.35	0.28

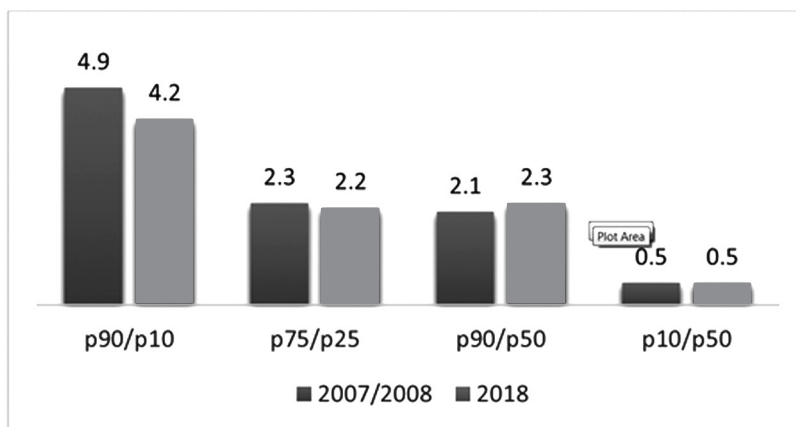
Эх сурвалж: Судлаачдын тооцоолол

Хэрэглээний хувьд ялгаатай бүлгүүдийн хэрэглээ хэр зөрүүтэй байв?

Нэг хүнд ногдох хэрэглээний квантил утгуудын харьцааг тооцож, хүн амын хэрэглээний тархалтыг илүү нарийвчилж судалсан үр дүнг энэ хэсэгт тайлбарлав. Нэг хүнд ногдох хэрэглээний хувьд 2007/2008 онд хамгийн

чинээлэг 10%-ийнхны хамгийн бага хэрэглээ нь хамгийн ядуу 10%-ийнхны хамгийн өндөр хэрэглээнээс 4.9 дахин их байсан нь 2018 он гэхэд 4.2 дахин их болж буурсан байна. Үүнээс үзвэл, хамгийн чинээлэг болон хамгийн ядуу хүн амын амьжиргааны зөрүү тэмдэглэхүйц хэмжээгээр багасчээ.

Зураг 4. Хэрэглээний хувьд ялгаатай бүлгүүдийн хэрэглээний харьцаа



Эх сурвалж: Судлаачдын тооцоолол

Харин, хамгийн их хэрэглээтэй 25%-ийнхны хамгийн бага хэрэглээ нь хамгийн ядуу 25%-ийнхны хамгийн өндөр хэрэглээнээс 2007/2008 онд 2.3 дахин их, харин 2018 онд 2.2 дахин их байна. Цаашилбал, хамгийн чинээлэг 10%-ийнхны хамгийн бага хэрэглээг дундаж хэрэглээ²⁹тэй хүн амын хэрэглээтэй харьцуулахад эдгээр үед мөн л 2.1-2.3 дахин

их байна. Ийнхүү, хүн амын дунд бүлгүүд хоорондын хэрэглээн дэх ялгаа бараг өөрчлөлтгүй байна.

Дундаж хэрэглээтэй хүн амын хэрэглээг хамгийн ядуу 10%-ийнхны хамгийн өндөр хэрэглээтэй харьцуулахад 0.5 дахин өндөр байсан байна.

²⁹ Дундаж хэрэглээг голч хэрэглээгээр авсан.

5. ДҮГНЭЛТ

Энэ судалгаанд авч үзсэн 10 жилийн хугацаанд хүн амын хэрэглээнд бага боловч өсөлт ажиглагдаж, хэрэглээний бүтэц амьжиргааны сайжралтыг илтгэсэн чиглэлд өөрчлөгдөж чадсан ч хүн амын дийлэнхийн хэрэглээ нийт хүн амын дундаж хэрэглээнд хүрэхгүй хэмжээнд байсаар байна. Үндсэндээ, хэрэглээний өөрчлөлт эдийн засгийн нөхцөл байдлаас шууд хамаарч ирсэн буюу эдийн засаг өсөлттэй байсан он жилүүдэд хүн амын хэрэглээ нэмэгдэж, эдийн засаг уруудсан он жилүүдэд дагаад буурсан дүр зураг харагдаж байна.

Хүн амын хэрэглээ нэмэгдэхийн хэрээр хэрэглээнд суурилсан ядуурал, ядуурах эмзэг байдлын түвшин мэдэгдэхүйц хэмжээгээр буурсан ч хүн амын дундах хэрэглээний тэгш бус байдал дорвитой буурсангүй. Жини коэффициентийн утга 2007/2008 онд 0.358 нэгж байсан нь 2018 онд 0.327 болж өөрчлөгдсөн бөгөөд нийт хэрэглээ хүн амд тэгш хуваарилагдах нөхцөлд бий болох байсан баялгийн - хэрэглээний тэгш бус байдлаас үүдсэн алдагдлын хэмжээ эдгээр онд тус бүр гуч гаруй хувь байсан байна. Хэрэглээний тэгш бус байдлын хувьд бий болсон ахиц дэвшил нь хүн амын хамгийн чинээлэг болон хамгийн ядуу хэсгийнхний амьжиргааны зөрүү

энэ 10 жилийн хугацаанд үл ялиг багассанаар илэрч байна.

Хэрэглээнд нь сөрөг нөлөөтэй ямар нэг шок эдийн засагт тохиоход ядуурч болзошгүй гэж үнэлэгдсэн 10 хүн тутмын 8 нь хэт бага дундаж хэрэглээнээсээ үүдэн эмзэг байдалтай болсон гэж 2007/2008 оны хувьд үнэлэгдсэн бол 10 жилийн дараа эмзэг байдалтай хүн амын 55.0% нь хэт бага дундаж хэрэглээний улмаас, үлдсэн хэсэг нь хэлбэлзэл ихтэй хэрэглээнээс шалтгаалан эмзэг байдалтай болжээ. Эмзэг байдлын голлох эх сурвалжийг хүн амын ядуу ба ядуу бус бүлгээр зааглан авч үзэхэд мөн ялгаатай байна. Ядуу – ядуурах эмзэг байдалтай хүн амын эмзэг байдлын голлох шалтгаан хоёр үед хоёуланд нь хэт бага дундаж хэрэглээ байсан. Харин, ядуу бус – ядуурах эмзэг байдалтай хүн амын хувьд хугацааны эхэн үед хэт бага дундаж хэрэглээ эмзэг байдлын уг сурвалж болж байсан бол 2018 оны байдлаар тухайн бүлгийн хүн амын 2/3 нь хэлбэлзэл ихтэй хэрэглээнээс үүдсэн эмзэг байдалтай, үлдсэн хэсэг нь хэт бага дундаж хэрэглээнээс үүдсэн эмзэг байдалтай байсан болох нь тогтоогдсон.

Ийнхүү, 2007/2008-аас 2018 оны хооронд хэрэглээний тэгш бус байдал төдийлөн буураагүйг эс тооцвол хүн амын амьжиргаанд тэмдэглэхүйц ахиц гарсан гэж үзэж болохоор байна.

ХАВСРАЛТУУД

Хүснэгт 1. Хувьсагчдын тодорхойлолт, үндсэн статистикүүд

Хувьсагч	Хамгийн бага утга	Хамгийн их утга	Дундаж утга	Стандарт хазайлт	Хувьсагчийн тодорхойлолт	
Хамааран хувьсагч:						
Нэг хүнд ногдох хэрэглээ	2007/2008	9,057	2,939,768	100,866	84,249	Нэг хүнд ногдох хэрэглээ, төгрөгөөр, оны үнээр
	2018	30,956	6,940,984	279,912	210,574	
Тайлбарлагч хувьсагчид:						
Баруун бүс (хуурмаг хувьсагч)		0/0	1 / 1	0.2/0.1	0.4/0.3	Өрх Баруун бүсэд амьдардаг бол утга 1
Төвийн бүс (хуурмаг хувьсагч)		0/0	1 / 1	0.2/0.2	0.4/0.4	Өрх Төвийн бүсэд амьдардаг бол утга 1
Хангайн бүс (хуурмаг хувьсагч)		0/0	1 / 1	0.2/0.2	0.4/0.4	Өрх Хангайн бүсэд амьдардаг бол утга 1
Зүүн бүс (хуурмаг хувьсагч)		0/0	1 / 1	0.1/0.1	0.3/0.3	Өрх Зүүн бүсэд амьдардаг бол утга 1
Ам бүлийн тоо		1 / 1	17/16	4.6/4.4	1.8/1.8	Өрхийн гишүүдийн тоо
Нас		13/17	98/98	44.5/44.9	12.9/ 13	Өрхийн тэргүүлэгчийн нас
Хүүхдийн тоо (0-5)		0/0	5 / 5	0.5/0.8	0.7/0.9	Өрхөд амьдарч буй 0-5 настай хүүхдийн тоо
Хүүхдийн тоо (6-14)		0/0	6 / 5	0.9/0.9	1/0.9	Өрхөд амьдарч буй 6-14 настай хүүхдийн тоо
61, түүнээс дээш настай гишүүдийн тоо		0/0	3 / 3	0.2/0.2	0.5/0.5	Өрхөд амьдарч буй 61, түүнээс дээш настай гишүүдийн тоо
Хөгжлийн бэрхшээлтэй гишүүн (хуурмаг хувьсагч)		- / 0	- / 1	- /0.1	- /0.3	Өрхөд хөгжлийн бэрхшээлтэй гишүүн байгаа бол утга 1
Гэрлэлтийн статус (хуурмаг хувьсагч)		0/0	1 / 1	0.8/0.8	0.4/0.4	Өрхийн тэргүүн гэрлэсэн (батлуулсан, батлуулаагүй) бол утга 1
Өрхийн тэргүүн суурь боловсролоос хэтрэхгүй боловсролтой (хуурмаг хувьсагч)		0/0	1 / 1	0.4/0.2	0.5/0.4	Өрхийн тэргүүн боловсролгүй эсвэл суурь боловсролоос хэтрэхгүй боловсролтой бол утга 1
Өрхийн тэргүүний боловсрол: бүрэн дунд (хуурмаг хувьсагч)		0/0	1 / 1	0.3/0.3	0.5/0.4	Өрхийн тэргүүн бүрэн дунд боловсролтой бол утга 1
Өрхийн тэргүүний боловсрол: мэргэжлийн (хуурмаг хувьсагч)		0/0	1 / 1	0.1/0.3	0.3/0.4	Өрхийн тэргүүн мэргэжлийн боловсролтой бол утга 1
Өрхийн тэргүүний боловсрол: дээд (хуурмаг хувьсагч)		0/0	1 / 1	0.2/0.2	0.4/0.4	Өрхийн тэргүүн дээд боловсролтой бол утга 1
Эхийн боловсрол: суурь боловсролоос хэтрэхгүй (хуурмаг хувьсагч)*		0/0	1 / 1	0.3/0.2	0.4/0.4	Эх суурь боловсролоос хэтрэхгүй боловсролтой бол утга 1
Эхийн боловсрол: бүрэн дунд (хуурмаг хувьсагч)*		0/0	1 / 1	0.3/0.3	0.5/0.4	Эх бүрэн дунд боловсролтой бол утга 1
Эхийн боловсрол: мэргэжлийн (хуурмаг хувьсагч)*		0/0	1 / 1	0.1/0.2	0.3/0.4	Эх мэргэжлийн боловсролтой бол утга 1
Эхийн боловсрол: дээд (хуурмаг хувьсагч)*		0/0	1 / 1	0.2/0.3	0.4/0.5	Эх дээд боловсролтой бол утга 1
Өрхийн тэргүүний ажил эрхлэлт: хувийн салбар (хуурмаг хувьсагч)		0/0	1 / 1	0.6/0.6	0.5/0.5	Өрхийн тэргүүн хувийн салбарт ажилладаг бол утга 1
Өрхийн тэргүүний ажил эрхлэлт: улсын салбар (хуурмаг хувьсагч)		0/0	1 / 1	0.1/0.2	0.4/0.4	Өрхийн тэргүүн улсын салбарт ажилладаг бол утга 1
Гэр (хуурмаг хувьсагч)		0/0	1 / 1	0.5/0.4	0.5/0.5	Өрх гэрт амьдардаг бол утга нь 1
Байшин (хуурмаг хувьсагч)		0/0	1 / 1	0.3/0.4	0.5/0.5	Өрх байшинд (бие даасан тохилог сууц, сууцны тусдаа байшин) амьдардаг бол утга нь 1
Гар утас (хуурмаг хувьсагч)		0/0	1 / 1	0.6 / 1	0.5/0.1	Өрх гар утастай бол утга 1
Хадгаламж (хуурмаг хувьсагч)		- / 0	- / 1	- / 0.2	- / 0.4	Өрх хадгаламжтай бол утга 1
Зээл (хуурмаг хувьсагч)		- / 0	- / 1	- / 0.6	- / 0.5	Өрх зээлтэй бол утга 1
Малын тоо**		0/0	642/1475	15.9/18.3	37.1/55.5	Таван хошуу малын тоо (Бодод шилжүүлсэнээр)
Нийгмийн хамгааллын тэтгэвэр, тэтгэмж (хуурмаг хувьсагч)		0/0	1 / 1	0.9/0.9	0.3/0.3	Өрх сүүлийн 12 сард нийгмийн даатгал, халамжийн сангаас тэтгэвэр, тэтгэмж авсан бол утга 1
Интернет (хуурмаг хувьсагч)		0/0	1 / 1	0.02/0.4	0.2/0.5	Өрх гэртээ интернеттэй бол утга 1
Мөнгөн шилжүүлэг: УБ-аас (хуурмаг хувьсагч)		- / 0	- / 1	- / 0.1	- / 0.3	Өрх УБ-аас мөнгөн шилжүүлэг хүлээн авдаг бол утга 1
Мөнгөн шилжүүлэг: Гадаадаас (хуурмаг хувьсагч)		0/0	1 / 1	0.04/0.02	0.2/0.1	Өрх гадаадаас мөнгөн шилжүүлэг хүлээн авдаг бол утга 1
Газар (хуурмаг хувьсагч)		- / 0	- / 1	- / 0.5	- / 0.5	Өрх газар өмчилдөг/эзэмшдэг бол утга 1
Тайлбар: * Эхийн боловсролд өрхийн тэргүүн эрэгтэй бол эхнэрийн, өрхийн тэргүүн эмэгтэй бол өрхийн тэргүүний боловсролыг ойлгоно.						
** Малыг бодод шилжүүлэх коэффициент: 1 бод=1 адуу=1 үхэр=0.67 тэмээ=6 хонь=8 ямаа						

Эх сурвалж: Судлаачдын тооцоолол

Хүснэгт 2. Нэг хүнд ногдох хэрэглээ (Inc)-ний үнэлгээ

Хувьсагч	2007/2008		2018	
	Хот	Хөдөө	Хот	Хөдөө
Баруун бүс (хуурмаг хувьсагч)	-0.16***	-0.07***	-0.05***	-0.10***
Төвийн бүс (хуурмаг хувьсагч)	-0.13***		-0.14***	
Хангайн бүс (хуурмаг хувьсагч)	-0.20***	-0.17***	-0.03***	-0.16***
Зүүн бүс (хуурмаг хувьсагч)	-0.32***	-0.10***	-0.24***	-0.11***
Ам бүлийн тоо	-0.22***	-0.20***	-0.24***	-0.27***
Ам бүлийн тооны квадрат	0.01***	0.01***	0.01***	0.02***
Нас	-0.01***	0.00*	-0.00***	-0.00***
Насны квадрат	0.00***	-0.00*	0.00***	0.00***
Хүүхдийн тоо (0-5)	-0.14***	-0.10***	-0.12***	-0.13***
Хүүхдийн тоо (6-14)	-0.06***	-0.05***	-0.06***	-0.08***
61, түүнээс дээш настай гишүүдийн тоо	-0.04***	0.02***	-0.02***	-0.01***
Хөгжлийн бэрхшээлтэй гишүүн (хуурмаг хувьсагч)	-0.04***	-0.02***	-0.02***	-0.02***
Гэрлэлтийн статус (хуурмаг хувьсагч)	0.08***	0.02***	0.08***	0.01***
Өрхийн тэргүүн суурь боловсролоос хэтрэхгүй боловсролтой (хуурмаг хувьсагч)	0.11***	0.11***	0.10***	0.05***
Өрхийн тэргүүн бүрэн дунд боловсролтой (хуурмаг хувьсагч)	0.14***	0.11***	0.18***	0.09***
Өрхийн тэргүүн мэргэжлийн боловсролтой (хуурмаг хувьсагч)	0.16***	0.18***	0.21***	0.12***
Өрхийн тэргүүн дээд боловсролтой (хуурмаг хувьсагч)	0.22***	0.29***	0.30***	0.15***
Эх суурь боловсролоос хэтрэхгүй боловсролтой (хуурмаг хувьсагч)*	-0.09***	0.01***	-0.04***	-0.03***
Эх бүрэн дунд боловсролтой (хуурмаг хувьсагч)*	-0.00*	0.11***	-0.04***	0.04***
Эх мэргэжлийн боловсролтой (хуурмаг хувьсагч)*	0.08***	0.17***	-0.03***	0.09***
Эх дээд боловсролтой (хуурмаг хувьсагч)*	0.17***	0.24***	0.08***	0.16***
Өрхийн тэргүүн хувийн салбарт ажилладаг (хуурмаг хувьсагч)	0.13***	0.06***	0.17***	0.02***
Өрхийн тэргүүн улсын салбарт ажилладаг (хуурмаг хувьсагч)	0.12***	0.10***	0.15***	0.04***
Гэр (хуурмаг хувьсагч)	-0.37***	-0.26***	-0.42***	-0.26***
Байшин (хуурмаг хувьсагч)	-0.21***	-0.16***	-0.25***	-0.12***
Гар утас (хуурмаг хувьсагч)	0.18***	0.16***	-0.00	0.00
Хадгаламж (хуурмаг хувьсагч)	0.17***	0.15***	0.14***	0.08***
Зээл (хуурмаг хувьсагч)	0.17***	0.11***	0.06***	0.10***
Нийт малын тоо	0.04***	0.08***	0.05***	0.08***
Нийгмийн хамгааллын тэтгэвэр, тэтгэмж (хуурмаг хувьсагч)	-0.06***	-0.05***	-0.11***	-0.08***
Интернет (хуурмаг хувьсагч)	0.33***	0.03**	0.15***	0.14***
Мөнгөн шилжүүлэг-УБ-аас (хуурмаг хувьсагч)	-0.01***	0.03***	0.05***	0.09***
Мөнгөн шилжүүлэг-Гадаадаас (хуурмаг хувьсагч)	0.16***	0.10***	0.20***	0.31***
Газар (хуурмаг хувьсагч)			0.09***	0.10***
Тогтмол утга	12.10***	11.65***	12.97***	13.01***
Ажиглалтын тоо	1,355,445	998,950	2,108,481	1,069,350
R ²	0.503	0.348	0.583	0.432

Тайлбар: *** p<0.01, ** p<0.05, * p<0.1

Үнэлгээнд өрхийн жинг ашигласан болно.

Эх сурвалж: Судлаачдын тооцоолол

АШИГЛАСАН МАТЕРИАЛ

- ADB. (2006). *Poverty Handbook: Analysis and Processes to Support ADB Operations*, Working document, Printed in Philippines, Publication Stock No.100206.
- Bolor.N (2005). *Studies on Poverty in Mongolia: Theories and Empirical Investigations*, Publisher: VDM Verlag Dr.Mueller e.K. Germany. 2008.
- Chaudhuri, S., Jalan, J. and Suryahadi, A. (2002). *Assessing Household Vulnerability to Poverty from Cross-sectional Data: A Methodology and Estimates from Indonesia*, Discussion Paper No. 0102-52, Department of Economics, Columbia University, New York.
- Chaudhuri, S. (2003). *Assessing Vulnerability to Poverty: Concepts, empirical methods and illustrative examples*, Discussion Paper No. 0102-52, Department of Economics, Columbia University, New York.
- Christansen, L. and Subbarao, K. (2001). *Towards an Understanding of Vulnerability in Rural Kenya*, Mimeo, The World Bank: Washington DC.
- Foster, James, Suman Seth, Michael Lokshin, and Zurab Sajaia. (2013). *A Unified Approach to Measuring Poverty and Inequality: Theory and Practice*. Washington, DC: World Bank. doi: 10.1596/978-0-8213-8461-9 License: Creative Commons Attribution CC BY 3.0
- Ligon, E. and Schechter, L. (2003). *Measuring Vulnerability*, The Economic Journal, 113 (March), C95-C102 Royal Economic Society 2003, Blackwell Publishing.
- Martin Ravallion and Shaohua Chen (1996). *What can new survey data tell us about recent changes in distribution and poverty, Policy research working paper*, The World Bank, December 1996
- Muna Shifa and Vimal Ranchhod (2019). *Handbook on inequality measurement for country studies*, May 2019
- С.Болормаа, Л.Ундрал, Д.Хишигт, Г.Цагаач (2020). *Монгол Улсын хүн амын амьжиргааны түвшний шинжилгээ (2007-2018 он)*, Судалгааны тайлан, Үндэсний Статистикийн Хороо
- Г.Цагаач (2017). *Хүн амын ядуурах эмзэг байдал (Монгол Улсын жишээн дээр)*, МУИС
- Г.Цагаач (2019). *Монгол Улсын хүн амын 2014 оны ядуурах эмзэг байдлын үнэлгээ*, Эдийн засаг: Онол, практик, 33, 60-86
- ҮСХ, ДБ (2020). *Ядуурлын дүр төрх 2018*, Үндэсний Статистикийн Хороо