

## ЭМЭГТЭЙЧҮҮДИЙН ХӨДӨЛМӨР ЭРХЛЭЛТЭД АСРАН ХАЛАМЖЛАХ АЖЛЫН ҮЗҮҮЛЭХ НӨЛӨӨГ ХЭМЖИХ НЬ

**Ганбаатарын Цэвээндолгор, (МА) Монгол Улсын Их Сургууль, Шинжлэх Ухааны Сургууль, Нийгмийн Ухааны салбар, эдийн засгийн тэнхимийн цагийн багш**

### Хураангуй

Энэхүү судалгаагаар гэр бүлийн гишүүдийг асран халамжлах ажил нь эмэгтэйчүүдийн ажиллах хүчний оролцоонд ямар нөлөө үзүүлдгийг судлахыг зорьлоо. Уг ажилдаа Үндэсний статистикийн хороо (ҮСХ)-ноос гаргадаг “Цаг ашиглалтын судалгаа (ЦАС)”-ны 2019 оны тоон мэдээллийг ашиглан хөдөлмөр эрхлэлтийн чиглэлийн судалгааны ажлуудад ихэвчлэн ашигладаг пробит загвараар үнэлгээгээ хийлээ. ЦАС нь өдрийн тэмдэглэлийн аргаар мэдээллээ цуглуулдаг ба манай улсад 2007 оноос хойш хийгдэж байна. Одоогийн байдлаар 2011, 2015, 2019 он гэсэн дөрвөн удаагийн түүврүүдээс мэдээлэл цуглуулжээ. Эмэгтэйчүүдийн ажиллах хүчний оролцоонд нөлөө үзүүлж буй хүчин зүйлс болон тэр дундаа асран халамжлах ажлын үзүүлэх нөлөөг тодорхойлох гэж байгаа тул нийт түүврээс 15-64 насны 4,290 эмэгтэйн мэдээллийг ялган авч загвараа үнэлсэн. Судалгааны үр дүнгээс харвал эмэгтэйчүүдийн хөдөлмөр эрхлэх магадлалд нас, бакалаврын боловсрол, гэрлэсэн болон салсан, нэг болон хоёр хүүхэдтэйгээ хамт амьдардаг байх нь эерэг нөлөө үзүүлдэг бол хотод амьдардаг байх, өрхийн ам бүлийн тоо, хүүхэд асрахад зарцуулж буй цаг, өндөр настан болон хөгжлийн бэрхшээлтэй хүн асрахад зарцуулж буй цаг, 0-2 насны хүүхэдтэй байх зэрэг нь сөрөг нөлөө үзүүлдэг. Эмэгтэйчүүдийн хүүхэд асрах цаг нэгээр нэмэгдэхэд ажиллах хүчинд оролцох магадлал нь 6.2 хувиар, өндөр настан болон хөгжлийн бэрхшээлтэй хүн асрах цаг нэгээр нэмэгдэхэд 7.0 хувиар буурдаг байна. Судалгаанд хамрагдсан эмэгтэйчүүд 0-2 насны хүүхэдтэй бол хөдөлмөр эрхлэх магадлал нь үүнээс дээш насны хүүхэдтэй эмэгтэйчүүдтэй харьцуулахад 6.5 хувиар бага байдаг гэж үнэлэгджээ.

**Түлхүүр үгс:** асран халамжлах ажил, эмэгтэйчүүдийн ажиллах хүчний оролцоо, пробит загвар, ахиу нөлөө

### Abstract

The study intends to examine the impact of caring for family members on women's participation in the workforce. The study uses the data from the 2019 Time Use Survey (TUS) by the National Statistical Office (NSO) and is based on a probit model commonly used in employment research. TUS collects information through diaries and has been conducted in Mongolia since 2007. So far, four data have been collected: 2011, 2015 and 2019. In order to assess the factors affecting the female labor force participation, especially in care services, 4,290 women aged 15-64 were selected from the total sample, with an age limit. According to the survey, the employability of females can positively be impacted with age, bachelor's degree, marital status and divorce, and living with one or two children, whereas residence in an urban area, family size, length of time for the care of children, elderly and people with disabilities and bearing a child aged 0-2 years have negative contribution. The probability of labor force participation decreases by 6.2 percent with one hour increase in childcare, and by 7.0 percent with one hour increase in a care for the elderly and the disabled. From the survey, women with children of 0-2 age group were estimated to be 6.5 percent less likely to be employed than those with with older children.

**Key words:** care work, women's labor force participation, probit model, marginal impact.

## 1. УДИРТГАЛ

Улс орнуудын хувьд хүн амын хөдөлмөр эрхлэлт нь маш чухал ойлголт төдийгүй үүнтэй тухайн эдийн засгийн хөдөлмөрийн нөөц, ажиллах хүчний оролцоо, ажилгүйдэл зэрэг ойлголтууд салшгүй холбоотой байдаг. Хөдөлмөр эрхлэлтэд макро, микро хүчин зүйлс болон хувь хүний шийдвэр гаргалтууд зэрэг нь нөлөө үзүүлдэг бөгөөд эдгээрийг судлах нь хөдөлмөрийн эдийн засгийн гол зорилго юм.

Сүүлийн арав гаруй жилийн хугацаанд манай улсын ажиллах хүчний оролцоо буурсаар байгаа бөгөөд тэр дундаа эмэгтэйчүүдийн оролцоо илүү буурсаар байна. Тиймээс эмэгтэйчүүдийн хөдөлмөр эрхлэлтэд гарч байгаа энэхүү өөрчлөлтөд нөлөөлж буй хүчин зүйлийн талаар судлах нь зүйн хэрэг юм. Манай улсад эмэгтэйчүүдийн ажиллах хүчний оролцоонд нөлөө үзүүлж буй хүчин зүйлсийг тодорхойлсон судалгааны ажлууд хийгдсэн

боловч асран халамжлах ажлын нөлөөг үнэлсэн ажил одоогийн байдлаар хийгдээгүй байна.

Олон улсын хөдөлмөрийн байгууллага (ILO)-аас асран халамжлах ажлыг хэн нэгэн хүн өөр бусад нэг буюу хэд хэдэн хүнийг бие бялдар, сэтгэл зүй, сэтгэл хөдлөл, хөгжлийн хэрэгцээг хангахын тулд асран халамжлахыг хэлнэ гэж тодорхойлжээ. Уг судалгааны ажилдаа асран халамжлах ажлыг хүүхэд асрах, өндөр настан болон хөгжлийн бэрхшээлтэй хүнийг асрах, өрхийн бусад насанд хүрсэн гишүүдийг асрах гэсэн гурван хэсэг болгон авч үзнэ (дэлгэрэнгүйг Хавсралт.1-ээс харна уу).

Эмпирик судалгааны ажлуудаас харвал цалин хөлстэй хөдөлмөр эрхлэх цаг болон хүүхэд асрах цаг хоёрын хоорондын сөрөг хамаарал нь эрэгтэйчүүдээс эмэгтэйчүүдэд илүү өндөр байна (Bittman, 2004; Sayer et al., 2004a; Craig, 2006a). Манай улсын хувьд үндэсний онцлог, соёл зэргээс шалтгаалан цалин хөлсгүй хөдөлмөр буюу хэн нэгнийг асран халамжлах болон гэрийн ажлыг ихэвчлэн эмэгтэйчүүд хийдэг гэсэн ойлголттой байдаг. Иймээс ч манайд хийгдсэн эмэгтэйчүүдийн хөдөлмөр эрхлэлтийг судалсан ажлуудаас харвал бага насны хүүхэдтэй байх нь ажиллах хүчинд оролцох магадлалд сөрөг нөлөө үзүүлдэг гэсэн үр дүн гарчээ (Altantsetseg & Bayarmaa 2014, Khishigt & Nyung 2019). Мөн гадаадын судалгааны ажлуудад ч хөгжлийн бэрхшээлтэй хүнтэй (65-аас доош насны) хамт амьдрах болон сургуулийн өмнөх насны хүүхэдтэй байх нь эмэгтэйчүүдийн хөдөлмөр эрхлэлтийг бууруулдаг гэсэн үр дүнтэй байна (Fazio 2011; Bianchi 2012). Харин эмэгтэйчүүдийн бүтэн цагийн ажил эрхлэлт өндөр, төсвийн санхүүжилтээр хүүхэд асрах үйлчилгээ их хийгддэг, хүүхэд төрүүлсний дараах эхийн амралт нь богино, хүйсийн эрх тэгш байдлыг

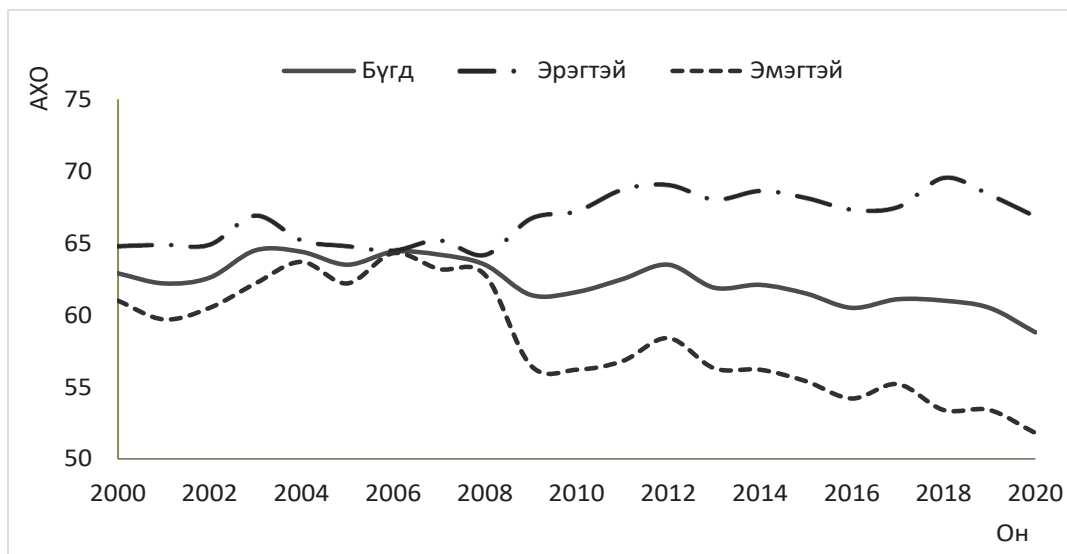
хангадаг улс орнуудад эмэгтэйчүүд цалин хөлсгүй ажил буюу гэрийн болон хүүхэд асрах ажлыг бага хийж эрэгтэйчүүд илүү гэрийн ажлыг хийх хандлага ажиглагддаг (Cooke & Baxter 2010; Treas & Drobnic 2010).

Уг судалгааны ажил нь нэгдүгээрт манай улсын хувьд эмэгтэйчүүдийн хөдөлмөр эрхлэлтэд нөлөө үзүүлж буй шинэ хүчин зүйлийг судалж байгаагаараа, хоёрдугаарт өмнө нь судалгаануудад ашиглагдаж байгаагүй тоон өгөгдөл буюу ЦАС-ны мэдээллийг ашиглаж байгаагаараа шинэлэг ажил болж байна.

## **2. ЭМЭГТЭЙЧҮҮДИЙН ХӨДӨЛМӨР ЭРХЛЭЛТИЙН ТОЙМ**

Ажиллах хүчний оролцооны түвшин гэдэг нь хөдөлмөрийн насны хүн амд эзлэх хөдөлмөр эрхэлж буй болон идэвхтэй ажил хайж буй хүн амын хувь юм. Энэ хувь хэмжээ нь бараа, үйлчилгээ үйлдвэрлэхэд бэлэн байгаа хөдөлмөрийн нөөцийн харьцангуй хэмжээг илэрхийлдэг тул хөдөлмөрийн зах зээлийн чухал хэмжүүр юм. Манай улсын хувьд эмэгтэйчүүдийн ажиллах хүчний оролцоо 2006 оноос хойш тасралтгүй буурсан үзүүлэлттэй байгаа бөгөөд 2012 он болон 2017 онд хоёр удаа өссөн дүр зурагтай байна. Хоёр удаа өссөн энэ онд манай улсын эдийн засаг өсөлттэй байсан ба гадаадын хөрөнгө оруулалт өндөр байсан онууд байгаа бөгөөд эдийн засаг сайжирч байсан тул үүнийгээ дагаад эмэгтэйчүүдийн хөдөлмөр эрхлэлт нэмэгдсэн гэж үзэж байна. 2019 оны байдлаар манай улсын эмэгтэйчүүдийн ажиллах хүчний оролцоо 53.4 хувь буюу эрэгтэйчүүдийн оролцооны түвшнээс даруй 15 хувиар бага байна. 2019 онд 15-аас дээш насны 2.1 сая хөдөлмөрийн насны хүн ам байгаа бөгөөд үүний 47 хувь буюу 998 мянга нь эрэгтэйчүүд байсан бол үлдсэн 53 хувь буюу 1.1 сая нь эмэгтэйчүүд байжээ.

**Зураг 1. Ажиллах хүчний оролцоо**

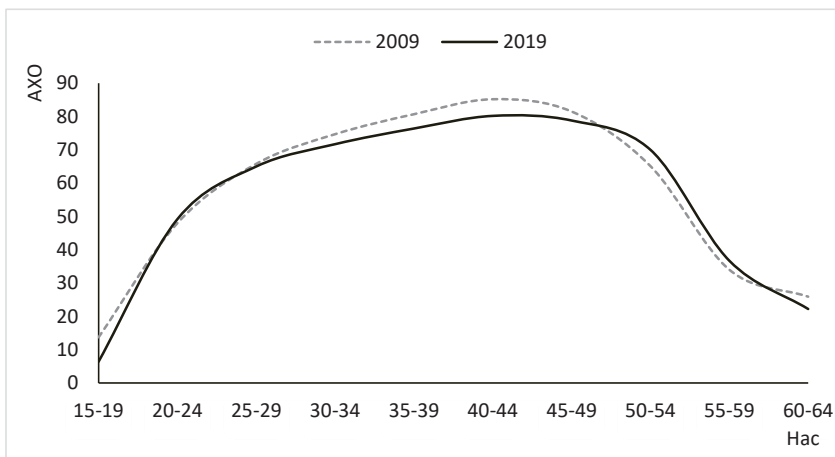


Эх сурвалж: ҮСХ, 1212.mn

Эмэгтэйчүүдийн ажиллах хүчний оролцоог ҮСХ-ны насны ангиллаар салган харвал 25-50 насныхан хамгийн өндөр оролцоотой байна. Доорх зурагт ажиллах хүчний оролцоонд 2009 болон 2019 оны хооронд гарсан арван жилийн дараах өөрчлөлтийг харьцуулан харуулав. Энэ хугацаанд 20-25 насныхан болон 50-59 насны

эмэгтэйчүүдийн ажиллах хүчний оролцоо өссөн бол 15-19, 25-50 насны эмэгтэйчүүдийнх буурсан байна. Хөдөлмөрийн зах зээлд хамгийн идэвхтэй оролцох насныхан буюу 25-50 насны эмэгтэйчүүдийн ажиллах хүчний оролцоо арван жилийн хугацаанд буурсан байгаа нь маш сонирхолтой үйл явдал юм.

**Зураг 2. Эмэгтэйчүүдийн ажиллах хүчний оролцоо, насны ангиллаар**



Эх сурвалж: ҮСХ, 1212.tn

**3. АШИГЛАСАН ТООН ӨГӨГДӨЛ, СУДАЛГААНЫ АРГА ЗҮЙ**

Энэхүү ажилдаа ҮСХ-ноос гаргадаг ЦАС-ны 2019 оны тоон мэдээллийг ашигласан. ЦАС-г манай улс 2007 оноос хойш авч эхэлсэн бөгөөд одоогийн байдлаар 2011, 2015, 2019 он гэсэн дөрвөн удаагийн тоон мэдээллийг цуглуулаад байна. ЦАС нь өрхийн асуулга, тав хүртэлх насны хүүхдийн асуулга, өдрийн тэмдэглэл гэсэн үндсэн гурван хэсгээс бүрддэг.

2019 оны судалгаанд 3,972 өрхийн 13,499 хүн оролцсон бөгөөд үүнээс 12 ба түүнээс дээш насны 6,312 хүн өдрийн тэмдэглэл хөтөлсөн байна. Судалгааны ажлын гол тоон өгөгдөл болох “Өдрийн тэмдэглэл”-ийн мэдээлэл нь тухайн хүн тус бүрээр хоногийн 24 цагийн турш хийсэн үйл ажиллагааг арав арван минутын интервалаар салган тэмдэглэсэн төдийгүй үргэлжилсэн хэлбэртэй байсан. Үүнээс гэр бүлийн гишүүнийг асран халамжилсан хугацааг үйл ажиллагааны

ангиллын кодоор ялгаж авах зэргээр тоон мэдээлэлд анхан шатны боловсруулалт хийж судалгаанд ашиглах боломжтой болгосон. ҮСХ-ны ажиллах хүчний оролцоог тооцдог тодорхойлолтын дагуу нийт тоон өгөгдлөөс 15-64 насны 4,290 эмэгтэйчүүдийн мэдээллийг ялган авч судалгаандаа ашиглалаа.

Судалгаанд оролцсон эмэгтэйчүүдийн хөдөлмөр эрхлэлтийг харвал нийт 4,290

эмэгтэйн 59 хувь нь ажиллах хүчинд оролцдог бол үлдсэн 41 хувь нь эдийн засгийн идэвхгүй хүн ам байна. Ажиллах хүчинд оролцдоггүй эмэгтэйчүүдийн 16 хувь нь огт гэрлээгүй, 20 хувь нь гэрлэсэн<sup>18</sup> бол таван хувь нь салсан<sup>19</sup> байна. Хөдөлмөр эрхэлдэг арван эмэгтэй тутмын найм нь гэр бүлтэй байгаа бол үлдсэн хоёрын нэг нь салсан, нэг нь огт гэрлээгүй хүн байна.

**Хүснэгт 1. Ажиллах хүчинд оролцдог эсэх, гэрлэлтийн байдлаар**

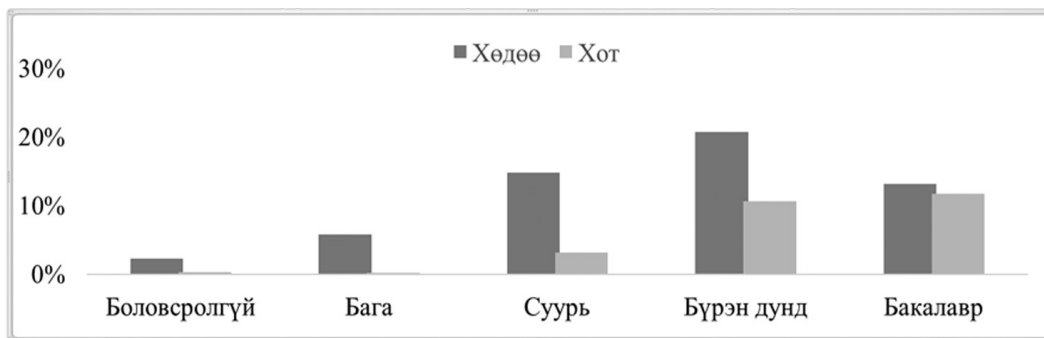
АХО	Огт гэрлээгүй		Батлуулсан гэр бүлтэй		Батлуулаагүй гэр бүлтэй		Салсан		Нийт
	Тоо	Хувь	Тоо	Хувь	Тоо	Хувь	Тоо	Хувь	
Үгүй	678	16.0	709	17.0	145	3.0	220	5.0	1752
Тийм	322	8.0	1755	41.0	199	5.0	262	6.0	2538
Нийт	1,000	23.0	2,464	57.0	344	8.0	482	11.0	4,290

Эх сурвалж: ҮСХ, Цаг ашиглалтын судалгаа, 2019, судлаачийн тооцоолол

Эмэгтэйчүүдийн боловсролын түвшинг авч үзвэл хоёр хувь нь боловсрол эзэмшээгүй, зургаан хувь нь бага боловсролтой бол 18 хувь нь суурь боловсрол эзэмшжээ. Судалгаанд хамрагдсан эмэгтэйчүүдийн хамгийн их хувь буюу 32 хувь нь бүрэн дунд боловсролтой эмэгтэйчүүд байна. Дээд боловсрол буюу бакалавр болон түүнээс зэргийн боловсролыг

25 хувь буюу 1068 эмэгтэй эзэмшсэн байна. Боловсролын түвшинг байршлаар нь ялгаж харвал хөдөө амьдардаг эмэгтэйчүүдээс бүрэн дунд боловсрол эзэмшсэн эмэгтэйчүүд хамгийн их байгаа бол хотын эмэгтэйчүүдийн хувьд дээд боловсрол эзэмшсэн эмэгтэйчүүдийн эзлэх хувь их байна (Зураг 3).

**Зураг 3. Боловсролын байдал, байршлаар**



Эх сурвалж: ҮСХ, Цаг ашиглалтын судалгаа, 2019, судлаачийн тооцоолол

Эмэгтэйчүүдийн амьдардаг газраар нь ялгаж харвал 82 хувь нь гэр хороололд амьдардаг, үлдсэн 18 хувь нь орон сууцанд амьдардаг байна.

**Онол арга зүй**

Ажиллах хүчний оролцоонд нөлөөлж буй хүчин зүйлсийн талаарх судалгааны ажлууд нь ихэвчлэн чанарын хариулт бүхий регрессийн загварыг(qualitative response model) ашиглаж үнэлгээгээ хийдэг. Чанарын хариулт бүхий

<sup>18</sup> Үүнд батлуулсан болон батлаагүй гэрлэсэн эмэгтэйчүүд орно.  
<sup>19</sup> Үүнд цуцлуулсан, тусгаарласан мөн бэлэвсэн эмэгтэйчүүд орно.

регрессийн загварт шугаман магадлалын загвар, пробит загвар болон ложит загварууд багтдаг. Энэхүү судалж буй чиглэлийн гадны болон дотоодын судалгаанууд нь ихэвчлэн пробит загварыг ашиглан хийгдсэн байдаг тул уг ажилдаа пробит загвар ашиглан эмэгтэйчүүдийн ажиллах хүчний оролцоонд асран халамжлах ажлын үзүүлж буй нөлөөг үнэлнэ.

Эмэгтэйчүүдийн ажиллах хүчний оролцоонд нас, насны квадрат, боловсрол, гэрлэлтийн байдал, байршил, хамт амьдардаг хүүхдийн тоо, өрхийн ам бүлийн тоо, 0-2 насны хүүхэдтэй, хүүхэд асрах цаг, өндөр настан болон хөгжлийн бэрхшээлтэй хүнийг асрах цаг болон өрхийн бусад насанд хүрсэн гишүүдийг асран халамжласан цаг зэрэг нь ямар нөлөөлтэйг доорх тэгшитгэлүүдийн дагуу үнэлнэ.

15-64 насны эмэгтэйчүүдийн пробит загварын үнэлгээний тэгшитгэл:

$$\text{Prob}(I_{f_i} = 1|X) = (\alpha_0 + \beta_0 X' + \beta_1 \text{childcare}_i + \beta_2 \text{eldercare}_i + \beta_3 \text{othermcare}_i)$$

Энд,  $(I_{f_i} = 1|X)$  нь стандарт нормаль тархалттай функц юм. Хамааран хувьсагч  $I_{f_i}$  нь эмэгтэйчүүдийн ажиллах хүчинд оролцох буюу хөдөлмөр эрхлэх магадлал. Харин  $X'$  нь тайлбарлагч хувьсагчдын вектор. Үүнд нас, насны квадрат, боловсрол, гэрлэлтийн байдал, байршил, хамт амьдардаг хүүхдийн тоо, өрхийн ам бүлийн тоо, 0-2 насны хүүхэдтэй эсэх зэрэг нь хамаарна.  $\text{childcare}_i$  нь хүүхэд асрахад зарцуулж буй хугацаа,  $\text{eldercare}_i$  нь өндөр настан болон хөгжлийн бэрхшээлтэй хүнийг асрахад зарцуулж буй хугацаа,  $\text{othermcare}_i$  нь өрхийн бусад насанд хүрсэн гишүүдийг асрахад зарцуулж буй хугацаа(цагаар) байна.

15-64 насны эмэгтэйчүүдийн шугаман регрессийн тэгшитгэл:

$$P_i = p(\text{weeklyworkhours}_i = 1) = \alpha_0 + \beta_0 X' + \beta_1 \text{childcare}_i + \beta_2 \text{eldercare}_i + \beta_3 \text{othermcare}_i + u_i$$

Энд,  $p(\text{weeklyworkhours}_i = 1)$  нь стандарт нормаль тархалттай функц юм. Хамааран хувьсагч  $\text{weeklyworkhours}_i$  нь хөдөлмөр эрхэлдэг эмэгтэйчүүдийн долоо хоногт хөлстэй хөдөлмөрт зарцуулсан цаг.

Амьдардаг газрын ялгаатай байдлаас үүдэн асран халамжлах ажлын эмэгтэйчүүдийн хөдөлмөр эрхлэлтэд үзүүлэх нөлөө нь өөр өөр

байж болох тул тоон өгөгдлөө гэр хороолол болон орон сууцанд амьдардаг эсэхээр салгаж үнэлнэ.

#### 4. ШИНЖИЛГЭЭНИЙ ҮР ДҮН

Эмэгтэйчүүдийн ажиллах хүчний оролцоонд нөлөөлж буй хүчин зүйлс болон асран халамжлах ажлын үзүүлэх нөлөөг пробит загвар ашиглан үнэллээ. Үр дүнгээс харахад 15-64 насны эмэгтэйчүүдийн хөдөлмөр эрхлэх магадлалд нас, бакалаврын боловсрол, гэрлэсэн болон салсан, нэг эсвэл хоёр хүүхэдтэйгээ хамт амьдардаг байх нь эерэг нөлөө үзүүлж байна. Харин насны квадрат, хотод амьдардаг байх, өрхийн ам бүлийн тоо, хүүхэд асрахад зарцуулж буй цаг, өндөр настан болон хөгжлийн бэрхшээлтэй хүн асрахад зарцуулж буй цаг, 0-2 насны хүүхэдтэй байх нь эмэгтэйчүүдийн хөдөлмөрийн зах зээлд оролцох магадлалд сөрөг нөлөө үзүүлдэг гэж үнэлэгджээ.

**Нууц:** Пробит загварын үр дүнг ихэвчлэн ахиу нөлөөгөөр тайлбарладаг ба ахиу нөлөөний үр дүнг Хүснэгт.2-т харуулав. Эмэгтэйчүүдийн хүүхэд асрах цаг нэгээр нэмэгдэхэд ажиллах хүчинд оролцох магадлал нь 6.2 хувиар, өндөр настан болон хөгжлийн бэрхшээлтэй хүн асрах цаг нэгээр нэмэгдэхэд 7 хувиар буурдаг ба энэхүү үнэлгээ нь харгалзан 1% болон 5%-ийн түвшинд ач холбогдолтой байна. Судалгаанд хамрагдсан эмэгтэйчүүд 0-2 насны хүүхэд бол хөдөлмөр эрхлэх магадлал нь үүнээс дээш насны хүүхэдтэй эмэгтэйчүүдтэй харьцуулахад 6.5 хувиар бага байгаа нь Altantsetseg ба Bayarmaa (2014), Khishigt ба Hyung (2019) болон Fazio (2011) нарын судалгааны үр дүнтэй ижил байна. Эмэгтэйчүүдийн нас нэгээр нэмэгдэхэд хөдөлмөр эрхлэлтэд оролцох магадлал нь 7.6 хувиар өсөж байна. Бакалаврын боловсролтой эмэгтэйчүүдийн хувьд ажиллах хүчинд оролцох магадлал нь түүнээс бага боловсролтой эмэгтэйчүүдтэй харьцуулахад (пробитын ахиу нөлөө) 10.5 хувиар өндөр гэж үнэлэгджээ. Энэхүү үр дүн нь Altantsetseg ба Bayarmaa (2014), Khishigt ба Hyung (2019) нарын судалгааны ажлын үр дүнтэй ижил байна. Гэрлэсэн болон гэрлэлтээ цуцлуулсан (тусгаарласан болон бэлэвсэн) эмэгтэйчүүдийн хөдөлмөр эрхлэх магадлал нь огт гэрлээгүй эмэгтэйчүүдтэй харьцуулахад харгалзан 13.1 хувь болон 8.2 хувиар илүү байна. Хотод амьдардаг судалгаанд оролцсон 15-64 насны эмэгтэй

хүмүүсийн хөдөлмөрийн зах зээлд оролцох магадлал нь хөдөө амьдардаг эмэгтэйчүүдээс 8.9 хувиар бага байна. 16-аас доош насны нэг эсвэл хоёр хүүхэдтэйгээ хамт амьдардаг байх нь эмэгтэйчүүдийн ажиллах хүчний

оролцооны магадлалд эерэг нөлөө үзүүлдэг гэж үнэлэгджээ. Хамт амьдардаг хүүхдийн тоо буурах тусам ажиллах хүчинд оролцох магадлал нэмэгдэж байна.

### Хүснэгт 2. Эмэгтэйчүүдийн ажиллах хүчний оролцоонд нөлөөлөгч хүчин зүйлсийн пробитын ахиу нөлөө

Пробитийн ахиу нөлөө	Нийт	Гэр хороолол	Орон сууц
Нас	0.076*** (0.003)	0.074*** (0.003)	0.087*** (0.008)
Насны квадрат	-0.001*** (0.000)	-0.001*** (0.000)	-0.001*** (0.000)
Бакалавр	0.105*** (0.015)	0.127*** (0.019)	0.107*** (0.031)
Гэрлэсэн	0.131*** (0.022)	0.145*** (0.024)	0.044 (0.059)
Салсан	0.082*** (0.029)	0.090** (0.032)	0.018* (0.070)
Хот	-0.089*** (0.013)	-0.081*** (0.016)	-0.051* (0.031)
1 хүүхэдтэй хамт амьдардаг	0.066*** (0.019)	0.060** (0.021)	0.093* (0.049)
2 хүүхэдтэй хамт амьдардаг	0.058*** (0.022)	0.067** (0.025)	0.049 (0.055)
3-6 хүүхэдтэй хамт амьдардаг	0.029 (0.027)	0.027 (0.029)	0.074 (0.068)
Өрхийн ам бүлийн тоо	-0.017*** (0.005)	-0.017*** (0.005)	-0.024** (0.012)
Хүүхэд асрахад зарцуулж буй хугацаа	-0.062*** (0.004)	-0.061*** (0.005)	-0.063*** (0.009)
Өндөр настан болон хөгжлийн бэрхшээлтэй хүнийг асрахад зарцуулж буй хугацаа	-0.070** (0.029)	-0.080** (0.036)	-0.042 (0.050)
Өрхийн бусад насанд хүрсэн гишүүдийг асрахад зарцуулж буй хугацаа	-0.026 (0.023)	-0.030 (0.024)	-0.039 (0.082)
0-2 насны хүүхэд	-0.065*** (0.017)	-0.063*** (0.019)	-0.083** (0.038)
Ажиглалтын утга	4290	3499	791
Pseudo-R <sup>2</sup>	0.265	0.261	0.299

Тэмдэглэгээ: ( ) стандарт алдаа. \*\*\*, \*\*, \* тус бүр 1%, 5%, 10%-ийн түвшинд статистик ач холбогдолтой.

**Гэр хороолол болон орон сууц:** Эмэгтэйчүүдийн хөдөлмөр эрхлэлтэд асран халамжлах ажлын үзүүлэх нөлөө нь амьдардаг орчны ялгаатай байдлаас үүдэн

еер байх боломжтой тул гэр хороолол болон орон сууцанд амьдардаг эсэхээр нь салган үнэлсэн үр дүнг Хүснэгт 2-ийн гурав болон дөрөвдүгээр баганаас харж болно.

Үнэлгээний үр дүнгээс харвал гэр хороолол болон орон сууцанд амьдардаг эмэгтэйчүүдийн хооронд бага зэргийн ялгаатай байна. Орон сууцанд амьдардаг эмэгтэй 16-аас доош насны нэг хүүхэдтэйгээ амьдардаг байх нь гэр хороололд амьдардаг ижил шинж чанартай эмэгтэйтэй харьцуулахад хөдөлмөрийн зах зээлд оролцох магадлал нь 3.3 хувиар илүү байна. Гэр хороолол болон орон сууцанд амьдардаг эмэгтэйчүүдийн хүүхэд асрахад зарцуулж буй хугацаа нь ажиллах хүчинд оролцох магадлалыг маш ойролцоо хувиар бууруулж байна. Харин өндөр настан болон хөгжлийн бэрхшээлтэй гэр бүлийн гишүүнийг асрахад зарцуулж буй хугацаа нь гэр хороололд амьдардаг эмэгтэйн хөдөлмөр эрхлэх магадлалыг орон сууцанд амьдардаг эмэгтэйгээс илүү ихээр бууруулдаг гэсэн үр дүнг өгчээ. Энэ нь бодит байдалтай нийцтэй юм. Гэр хороололд өндөр настан болон хөгжлийн бэрхшээлтэй хүмүүсийг асрахын тулд орон сууцны хүмүүстэй харьцуулахад ус авах, түлээ нүүрс бэлдэх зэргээр илүү их цаг зарцуулах шаардлагатай болно. Гэр хороололд амьдардаг бакалаврын боловсролтой эмэгтэйчүүдийн ажиллах хүчинд оролцох магадлал нь орон сууцанд амьдардаг бакалаврын боловсролтой эмэгтэйчүүдээс 2 хувиар өндөр байна. Мөн гэр хороололд амьдардаг гэрлэсэн болон салсан эмэгтэйчүүдийн хөдөлмөр эрхлэх магадлал нь орон сууцанд амьдардаг ижил шинж чанартай эмэгтэйчүүдээс илүү өндөр гэж үнэлэгджээ. Харин хотод гэр хороололд амьдардаг байх нь эмэгтэй хүмүүсийн ажиллах хүчинд оролцох магадлалыг 8.1 хувиар бууруулдаг бол хотод орон сууцанд амьдардаг байх нь 5.1 хувиар бууруулдаг байна.

Эмэгтэйчүүдийн ажиллах хүчний оролцоонд асран халамжлах ажлын үзүүлж буй нөлөөний үр дүнгээ баталгаажуулахын тулд цалин хөлстэй хөдөлмөрт зарцуулж буй цагийг энгийн шугаман регрессээр үнэлсэн. Загварын үр дүнгээс харвал нас, насны квадрат, бакалаврын боловсрол, хотод амьдардаг байх, хүүхэд асран халамжилсан хугацаа болон 0-2 насны хүүхэдтэй байх зэрэг хувьсагчууд нь ач холбогдолтой үнэлэгджээ /Хавсралт 2 харна уу/. 15-64 насны эмэгтэйчүүдийн цалин хөлстэй хөдөлмөрт зарцуулж буй хугацааг хүүхэд асран халамжлах ажилд зарцуулж буй цаг болон 0-2 насны хүүхэдтэй байх нь бууруулдаг байна. Эмэгтэйчүүдийн хүүхэд асрах цаг нэгээр нэмэгдэхэд хөлстэй

хөдөлмөрт зарцуулах хугацаа нь 2.3 цагаар буурдаг байна. Харин 0-2 насны хүүхэдтэй бол эмэгтэйчүүдийн долоо хоногийн ажлын цаг үүнээс дээш насны хүүхэдтэй эмэгтэйчүүдтэй харьцуулахад 2.4 цагаар буурдаг гэсэн үр дүн Khishigt ба Hyung (2019) нарын судалгааны ажлын үр дүнтэй нийцтэй байна.

## 5. ДҮГНЭЛТ

Энэхүү судалгааны ажлаараа 2019 оны “Цаг ашиглалтын судалгаа”-наас 15-64 насны 4,290 эмэгтэйн тоон мэдээллийг ашиглан эмэгтэйчүүдийн хөдөлмөр эрхлэлтэд нөлөөлөгч хүчин зүйлс болон тэр дундаа асран халамжлах ажлын үзүүлэх нөлөөг судаллаа. Манай улсын хувьд энэ чиглэлийн судалгааны ажил өмнө нь хийгдэж байгаагүй бөгөөд энэхүү ажил дараа дараагийн ажлын суурь болсон анхны судалгааны ажил болсон гэж үзэж байна.

Судалгааны үр дүнгээс харахад эмэгтэйчүүдийн нас, бакалаврын боловсрол, гэрлэсэн болон салсан байдал, нэг болон хоёр хүүхэдтэй байх нь ажиллах хүчний оролцоонд ач холбогдолтойгоор эерэг нөлөө үзүүлдэг бол насны квадрат, хотод амьдардаг байх, өрхийн ам бүлийн тоо, хүүхэд асрахад зарцуулж буй цаг, өндөр настан болон хөгжлийн бэрхшээлтэй хүн асрахад зарцуулж буй цаг, 0-2 насны хүүхэдтэйгээ хамт амьдардаг байх нь сөрөг нөлөө үзүүлдэг. Эмэгтэйчүүдийн хүүхэд асрах цаг нэгээр нэмэгдэхэд ажиллах хүчинд оролцох магадлал нь 6.2 хувиар, өндөр настан болон хөгжлийн бэрхшээлтэй хүн асрах цаг нэгээр нэмэгдэхэд 7.0 хувиар байна. Өндөр настан болон хөгжлийн бэрхшээлтэй хүн асрахад зарцуулж буй цаг нь эмэгтэйчүүдийн ажиллах хүчний оролцоонд сөргөөр нөлөөлж байгаа нь Fazio (2011) ажилтай ижил үр дүн өгсөн. Судалгаанд хамрагдсан эмэгтэйчүүд 0-2 насны хүүхэд бол хөдөлмөр эрхлэх магадлал нь үүнээс дээш насны хүүхэдтэй эмэгтэйчүүдтэй харьцуулахад 6.5 хувиар бага байгаа нь Altantsetseg ба Bayarmaa (2014), Khishigt ба Hyung (2019) болон Fazio (2011) нарын судалгааны үр дүнтэй ижил байна. Эмэгтэйчүүдийн нас нэгээр нэмэгдэхэд хөдөлмөр эрхлэлтэд оролцох магадлал нь 7.6 хувиар өсөж байна. Бакалаврын боловсролтой эмэгтэйчүүдийн хувьд ажиллах хүчинд оролцох магадлал нь түүнээс бага боловсролтой эмэгтэйчүүдтэй харьцуулахад

10.5 хувиар өндөр гэж үнэлэгджээ. Энэ нь Altantsetseg ба Bayarmaa (2014), Khishigt ба Nyung (2019), Gassmann et al.(2016) нарын судалгааны ажилтай ижил үр дүн өгчээ. Харин тухайн эмэгтэй гурваас зургаан хүүхэдтэй байх болон өрхийн бусад насанд хүрсэн гишүүдийг асрахад зарцуулж буй цаг зэрэг нь ач холбогдолгүй үнэлэгдсэн байна.

Амьдардаг орчны ялгаатай байдлаар нь үнэлсэн үр дүнгээс харвал гэр хороолол болон орон сууцанд амьдардаг эмэгтэйчүүдийн хооронд бага зэргийн ялгаа байна. Орон сууцанд амьдардаг эмэгтэй 16-аас доош насны нэг хүүхэдтэйгээ амьдардаг байх нь гэр хороололд амьдардаг ижил шинж чанартай эмэгтэйтэй харьцуулахад хөдөлмөрийн зах зээлд оролцох магадлал нь 3.3 хувиар илүү байна. Гэр хороолол болон орон сууцанд амьдардаг эмэгтэйчүүдийн хүүхэд асрахад зарцуулж буй хугацаа нь ажиллах хүчинд оролцох магадлалыг маш ойролцоо хувиар бууруулж байна. Харин өндөр настан болон хөгжлийн бэрхшээлтэй гэр бүлийн гишүүнийг асрахад зарцуулж буй хугацаа нь гэр хороололд амьдардаг эмэгтэйн хөдөлмөр эрхлэх магадлалыг орон сууцанд амьдардаг эмэгтэйгээс илүү ихээр бууруулдаг гэсэн үр дүнг өгчээ.

Эдгээр үр дүнгүүдийг нэгтгэн дүгнэвэл 15-64 насны эмэгтэйчүүдийн ажиллах хүчинд оролцох магадлалд гэр бүлийн гишүүдийг асран халамжлах ажил нь сөрөг нөлөө үзүүлж бууруулдаг. Үүнээс үзэхэд асран халамжлах ажил нь эмэгтэйчүүдийн хөдөлмөрийн зах зээл дэх оролцоо эрэгтэйчүүдийнхээс бага байх нэг нөхцөл болж байна. Эмэгтэйчүүдийн ажиллах хүчний оролцоо бага байснаар эдийн засаг дахь жендэрийн тэгш бус байдал нэмэгдэж, хүйсээрх цалингийн зөрүү буюу эрэгтэйчүүд эмэгтэйчүүдээс дунджаар илүү өндөр цалин авах, ажлын байрны удирдах албан тушаалыг ихэвчлэн эрэгтэйчүүд эрхлэх зэрэг асуудлуудыг үүсгэж байж болох юм. Тиймээс асран халамжлах ажлыг нарийн судалж үүнд тохирсон шийдлийг олох нь тун чухал байна.

Судалгааны ажилд ашигласан тоон мэдээлэл буюу ЦАС нь 2011 болон 2015 онд хийгдэж байсан тул эдгээр онуудын өгөгдлийг ашиглан асран халамжлах ажлын үзүүлж буй нөлөөг хугацаагаар нь харьцуулалт хийж өргөтгөх боломжтой.

## АШИГЛАСАН МАТЕРИАЛ

- Altantsetseg, B., Bayarmaa, D. 2014, "Labor force participation and earning in Mongolia", ERI Discussion, Paper, Series No. 3, Ulaanbaatar.
- Anderson, P. M., & Levine, P. B. (1999). Child care and mothers' employment decisions.
- Bianchi, S. M., Sayer, L. C., Milkie, M. A., & Robinson, J. P., 2012. Housework: Who did, does or will do it, and how much does it matter?. *Social forces*, 91(1), 55-63.
- Dandarchuluun, K., & Choi, H. J. (2019). The effect of universal child benefit on female labor supply: Case of Mongolia. *Asian Journal of Social Sciences & Humanities* Vol, 8(2).
- International labor organization (2018). Time-use surveys and statistics in Asia and the Pacific: A review of challenges and future directions
- Maurer-Fazio, M., Connelly, R., Chen, L., & Tang, L. (2011). Childcare, eldercare, and labor force participation of married women in urban China, 1982–2000. *Journal of human resources*, 46(2), 261-294.
- Nicodemo, C., & Waldmann, R. (2009). Child-care and participation in the labor market for married women in Mediterranean countries.
- Үндэсний статистикийн газар 2019, Цаг ашиглалтын судалгааны тайлан, Улаанбаатар хот, Монгол Улс



## ХАВСРАЛТУУД

## Хавсралт 1. Цаг ашиглалтын статистикт зориулсан үйл ажиллагааны ангилал

Өрхийн гишүүдийг цалин хөлсгүй асрах	
Хүүхэд асрах	
Код	Тайлбар
411	Хүүхэд асрах (хооллох, усанд оруулах, унтуулах, живх солих г.м)
412	Хүүхэд өвдсөн үед асрах, эм өгөх, эмчилгээ хийх
413	Хүүхдэд даалгавар хийхэд туслах, сургах
414	Хүүхдэд үлгэр, ном уншиж өгөх, ярилцах
415	Хүүхэдтэй тоглох
416	Хүүхдээ харах (идэвхгүй хэлбэр буюу унтаж байхад нь, тоглож байхад нь харах г.м)
417	Хүүхдийнхээ сургууль, цэцэрлэг орох, багштай уулзах
419	Хүүхэд асрахтай холбогдох бусад үйл ажиллагаа
442	Хүүхэдтэйгээ хамт явах, зорчих
Өндөр настан, өвчтэй, хөгжлийн бэрхшээлтэй насанд хүрсэн хүн асрах	
421	Өндөр настан, өвчтэй, хөгжлийн бэрхшээлтэй насанд хүрсэн хүний өдөр тутмын үйл ажиллагаанд туслах
422	Өндөр настан, өвчтэй, хөгжлийн бэрхшээлтэй насанд хүрсэн хүнд эрүүл мэндийн тусламж үзүүлэх (эмийг нь өгөх)
423	Өндөр настан, өвчтэй, хөгжлийн бэрхшээлтэй насанд хүрсэн хүнд бичиг баримт бүрдүүлэх, банкны үйлчилгээ авахад туслах
424	Өндөр настан, өвчтэй, хөгжлийн бэрхшээлтэй насанд хүрсэн хүнд сэтгэл санааны дэмжлэг үзүүлэх, ярилцах
425	Өндөр настан, өвчтэй, хөгжлийн бэрхшээлтэй насанд хүрсэн хүнийг харах (идэвхгүй хэлбэрээр)
426	Өндөр настан, өвчтэй, хөгжлийн бэрхшээлтэй насанд хүрсэн хүн асрах үйлчилгээ үзүүлдэг хүнтэй уулзах
429	Өндөр настан, өвчтэй, хөгжлийн бэрхшээлтэй насанд хүрсэн хүн асрахтай холбогдох бусад үйл ажиллагаа
443	Өндөр настан, өвчтэй, хөгжлийн бэрхшээлтэй насанд хүрсэн хүнтэй хамт явах, зорчих
Өрхийн насанд хүрсэн бусад гишүүдэд анхаарал тавих	
431	Түр зуурын өвчний үед өрхийн насанд хүрсэн бусад гишүүдийг хооллох, асрах
432	Өрхийн насанд хүрсэн бусад гишүүдэд сэтгэл санааны дэмжлэг үзүүлэх, ярилцах
439	Өрхийн насанд хүрсэн бусад гишүүдэд анхаарал тавихтай холбогдох бусад үйл ажиллагаа
441	Өрхийн гишүүдийг цалин хөлсгүй асрахтай холбогдон явах, зорчих
444	Өрхийн насанд хүрсэн бусад гишүүнтэй хамт явах, зорчих
490	Өрхийн гишүүдийг цалин хөлсгүй асрахтай холбогдох бусад үйл ажиллагаа

**Хавсралт 2. Хувьсагчдын тайлбар**

Хувьсагчид	Тайлбар
Хөдөлмөр эрхлэлт	Сүүлийн долоо хоногт дор хаяж 1 цаг ямар нэг цалин хөлстэй хөдөлмөр эрхэлсэн, сүүлийн долоо хоногт орлого олох зорилгоор дор хаяж 1 цаг ямар нэгэн бизнес, өрхийн болон ХАА үйл ажиллагаа эрхэлсэн болон сүүлийн долоо хоногт хөдөлмөр эрхлээгүй боловч ер нь тогтмол ажилтай бол 1 гэсэн утга авдаг дамми, бусад тохиолдолд 0
Нас	15-64 насны эмэгтэйчүүдийн насны тоо
Өрхийн гишүүдийн тоо	Тухайн өрхийн гэр бүлийн гишүүдийн тоо
Байршил	Хотод амьдардаг бол 1 гэсэн утга авдаг дамми
Гэрлэлтийн байдал - гэрлэсэн	Батлуулсан бол батлуулаагүй гэрлэсэн бол 1 гэсэн утга авдаг дамми
Гэрлэлтийн байдал - цуцалсан	Гэрлэлтээ тусгаарласан, цуцалсан болон бэлэвсэн бол 1 гэсэн утга авдаг дамми
0-2 насны хүүхэд	Тухайн өрхөд 0, 1, 2 насны хүүхэд байдаг бол 1 гэсэн утга авдаг дамми
1 хүүхэдтэй	Тухайн өрхөд 16-аас доош насны 1 хүүхэд байдаг бол 1 гэсэн утга авдаг дамми
2 хүүхэдтэй	Тухайн өрхөд 16-аас доош насны 2 хүүхэд байдаг бол 1 гэсэн утга авдаг дамми
3-6 хүүхэдтэй	Тухайн өрхөд 16-аас доош насны 3-6 хүүхэд байдаг бол 1 гэсэн утга авдаг дамми
Боловсрол - бакалавр болон магистр	Их дээд сургууль төгссөн болон магистрт сурсан бол 1 гэсэн утга авдаг дамми
Асрах ажил - хүүхэд	Ажлын 1 өдөрт хүүхэд асрахтай холбоотой үйл ажиллагаанд зарцуулсан хугацаа /цагаар/
Асрах ажил - өндөр настан болон хөгжлийн бэрхшээлтэй гишүүн	Ажлын 1 өдөрт хөгшин настай болон хөгжлийн бэрхшээлтэй гишүүнийг асрахтай холбоотой үйл ажиллагаанд зарцуулсан хугацаа /цагаар/
Асрах ажил - өрхийн насанд хүрсэн бусад гишүүн	Ажлын 1 өдөрт гэр бүлийн бусад насанд хүрсэн гишүүнийг асрахтай холбоотой үйл ажиллагаанд зарцуулсан хугацаа /цагаар/
Ажилласан цаг	Сүүлийн долоо хоногт хөлстэй хөдөлмөрт зарцуулсан нийт цаг

**Хавсралт 3. Эмэгтэйчүүдийн ажиллах хүчний оролцоонд нөлөөлөгч хүчин зүйлсийн шугаман регрессийн үр дүн**

Шугаман регресс	Нийт
Нас	0.489* (0.267)
Насны квадрат	-0.007** (0.003)
Бакалавр	-5.131*** (0.841)
Гэрлэсэн	-1.006 (1.375)
Салсан	0.615 (1.776)
Хот	-1.981** (0.842)
1 хүүхэдтэй хамт амьдардаг	-0.229 (1.074)
2 хүүхэдтэй хамт амьдардаг	-0.187 (1.232)
3-6 хүүхэдтэй хамт амьдардаг	-1.766 (1.562)
Өрхийн ам бүлийн тоо	0.206 (0.303)
Хүүхэд асрахад зарцуулж буй хугацаа	-2.392*** (0.527)
Өндөр настан болон хөгжлийн бэрхшээлтэй хүнийг асрахад зарцуулж буй хугацаа	-0.527 (2.522)
Өрхийн бусад насанд хүрсэн гишүүдийг асрахад зарцуулж буй хугацаа	-1.281 (1.351)
0-2 насны хүүхэд	-2.430** (1.027)
Тогтмол утга	45.648 (4.984)
Ажиглалтын утга	2538
Pseudo-R2	0.056

Тэмдэглэгээ: () стандарт алдаа. \*\*\*, \*\*, \* тус бүр 1%, 5%, 10%-ийн түвшинд статистик ач холбогдолтой.