

ОРОН НУТГИЙН ЭДИЙН ЗАСГИЙН ӨСӨЛТИЙН ХҮРТЭЭМЖ

Цэрэннадмидын Амартүвшин (докторант), Монгол Улсын Их Сургуулийн Шинжлэх ухааны Сургуулийн Эдийн засгийн тэнхимийн багш

Загдбазарын Манлайбаатар (докторант), Эдийн засгийн судалгаа, эрдэм шинжилгээний хүрээлэнгийн ахлах судлаач

Хураангуй

Эдийн засгийн өсөлт хүртээмжтэй байх нь эмзэг бүлгийн иргэдийн амьдралын түвшинг дээшлүүлэх, тэгш бус байдлыг багасгах, бүс нутгийн нийгэм эдийн засгийн тэнцвэртэй хөгжлийг хангах зэргээр хэрэгжинэ. Энэхүү судалгааны ажлаар сүүлийн жилүүдэд ажиглагдсан эдийн засгийн өсөлт ядуурал буурахад нөлөөлсөн эсэх, өрхүүд өсөлтийн үр шимийг тэгш хүртэж байгаа эсэхийг тодруулахыг зорьсон. Уг судалгаанд ҮСХ-оос эрхлэн явуулдаг Өрхийн нийгэм, эдийн засгийн судалгааны 2010-2016 оны анхдагч тоон мэдээллийг ашигласан.

Улсын хэмжээний эдийн засгийн өсөлт ба өрхийн бодит орлогын хамаарлыг үнэлэхэд хүчтэй эерэг хамаарал ажиглагдсан. Гэхдээ аймгийн эдийн засгийн өсөлт нь аймгийн түвшний ядуурлын үзүүлэлт ба өрхийн түвшний орлогын үзүүлэлтүүдэд төдийлөн нөлөөгүй, хүртээмж муутай байна.

Түлхүүр үгс: эдийн засгийн өсөлт, хүртээмжтэй өсөлт, тэгш бус байдал, ядуурал

Abstract

The inclusive growth means improvements in the living standards of vulnerable groups, reduced inequalities while developing different parts of the country in balanced ways. In this study, we tried to identify whether the recent economic growth reduces poverty and was it inclusive or not. This study was conducted using the dataset of annual Household Socio Economic Survey 2010-2016 by the National Statistics Office.

There is a strong positive correlation between the economic growth and the household real income in national level. However, it was estimated that, in provincial level, the economic growth is not inclusive and has not effects on poverty and household income indicators.

Key words: economic growth, inclusiveness, inequality, poverty

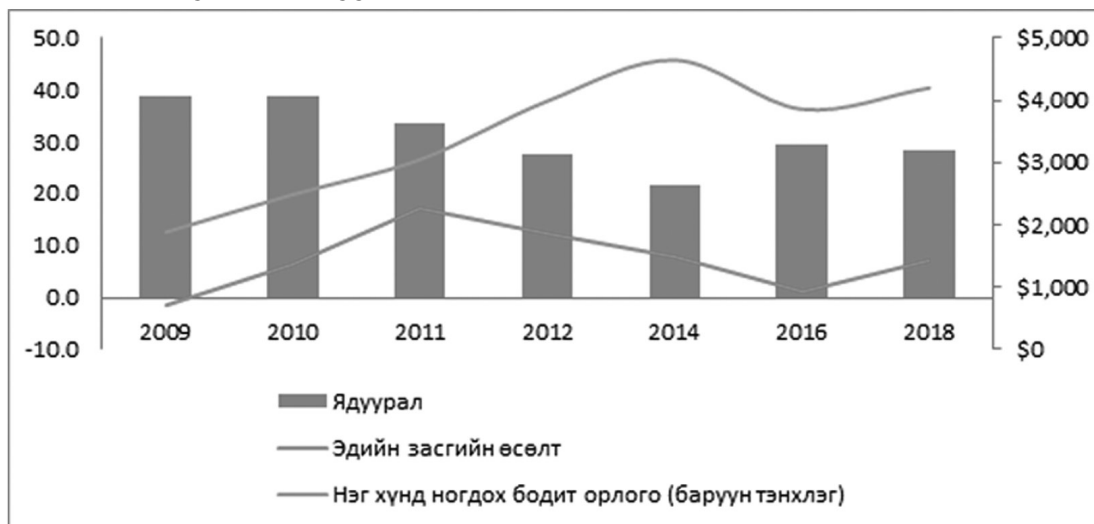
1. УДИРТГАЛ

Улс орны эдийн засгийн өсөлт нь нэг хүнд ногдох орлогын хэмжээг нэмэгдүүлж, улмаар ядуурлыг бууруулдаг гэсэн үзэл баримтлал байдаг хэдий ч эдийн засгийн хөгжил нь ард иргэдийнхээ амьжиргааны байдлыг сайжруулахгүй байх тохиолдол олон улсын практикт нэлээд ажиглагддаг.

Үндэсний Статистикийн Хороо (ҮСХ)-ны “Өрхийн нийгэм, эдийн засгийн судалгаа (ӨНЭЗС)-ны тоон мэдээллээс харахад, Монгол

Улсад ядуурлын түвшин 2010- 2014 онд эрс буурч байгаад, 2014-2016 онд 8 пунктээр өссөн. Харин 2018 онд 28.4 хувь болж бага зэрэг буурчээ. Ерөнхийдөө, эдийн засгийн өсөлт өндөр үед ядуурлын түвшин буурах хандлагатай байсныг доорх зургаас харж болно. Мөн ам.доллараар илэрхийлэгдсэн нэг хүнд ногдох бодит Дотоодын нийт бүтээгдэхүүн (ДНБ) өнгөрсөн хугацаанд хоёр дахин нэмэгджээ.

Зураг 1: Ядуурал, эдийн засгийн өсөлтийн хамаарал



Эх сурвалж: YCX, World Bank

Дрици болон Син (1989), Димири болон Скюри (1996), Хан (1999) нарын судалгаагаар эдийн засгийн өсөлтийн явцад бий болсон өндөр орлого нь боломжит ажил эрхлэлтийн түвшинд хүрэхгүй байх, үнийн өсөлт, нийгмийн болон хууль эрх зүйн зэрэг хүчин зүйлүүдээс шалтгаалан ядуу хүний амьжиргааны түвшинг дээшлүүлж чаддаггүй гэж үзсэн байдаг. Ц.Амартүвшин, С.Болормаа (2018) нар Монгол Улсын эдийн засгийн өсөлт ба тэгш бус байдлын талаарх судалгааны ажлаараа дараах дүгнэлтүүдийг хийжээ. Үүнд: Ажилтай байх, цалинтай байх нь ядууралд өртөх магадлалыг бууруулж байгаагаас гадна цалингийн орлого хүн амын амьжиргааны гол эх үүсвэр болж байна. Өрхийн ажилтай хүний дундаж тоо хүн амын ядуу хэсэгт илүү өндөр байгаа хэдий ч дундаж цалингийн хэмжээ чинээлэг хэсэгтэй харьцуулахад доогуур түвшинд байгаа юм. Цалингийн бодит өсөлт нь 2010 онтой харьцуулахад хүн амын чинээлэг хэсэгт илүү төвлөрч байна. Гэхдээ 2014 онтой харьцуулахад энэ өсөлт хүн амын ядуу хэсэгт шилжиж буй нь ажиглагджээ. Харин орлогын тэгш бус байдал буурахгүй байна. Хүн амын дундаж хэрэглээний түвшин нэмэгдэж байгаа боловч хүн амын чинээлэг хэсгийн хэрэглээ, ядуу хэсгийн хэрэглээнээс 5 дахин их байсаар байна. Тэгш бус байдлын индексүүдийн хувьд авч үзвэл, хүн амын чинээлэг хэсэг дэх тэгш бус байдал хотод өсөх магадлалтай, хүн амын ядуу хэсгийн тэгш бус байдал хотод хөдөөгөөс өндөр, хүн амын ядуу хэсгийн тэгш бус байдал хөдөөд өсөх магадлалтай байна.

Ажилгүй хүн амын дунд тэгш бус байдлын индексүүд буурах хандлага ажиглагдаж байгаа ч ажилтай хүн амын дунд энэ хандлага тогтворгүй байжээ. Түүнчлэн, эдийн засгийн өсөлт ба хүн амын амьжиргааны түвшний талаар хийгдсэн судалгааны ажлуудаас харахад, эдийн засгийн өсөлт нь хүн амын амьжиргааны түвшинг тогтвортой дээшлүүлж байгаа эсэх нь өсөлт өөрөө хэр хүртээмжтэй байгаагаас шалтгаалдаг гэж тэд дүгнэсэн байна.

Иймээс Монголын эдийн засгийн өсөлт хэр хүртээмжтэй байгааг болон тэгш боломжоор хэр хангагдаж буйг судлах нь цаг үеийн шаардлагад нийцэж байгаа юм. Класен (2010) тэгш боломж бол хүртээмжтэй өсөлтийн цохилох зүрх юм гэж тодорхойлсон байдаг. Хүртээмжтэй өсөлт гэдэг нь эдийн засгийн тогтвортой өсөлтийг хангахад хүн бүр оролцож, үр шимийг нь хүртэх тэгш боломжоор хангагдахыг хэлнэ. Тодруулбал, өсөлт хүртээмжтэй байна гэдэг нь бага ба дунд орлоготой иргэд, үүний дотор эмзэг бүлгийн амьдралын түвшинг дээшлүүлэх, орлогын болон орлогын бус ялгаатай байдлыг багасгах, жендерийн эрх тэгш байдлыг хангахад орших бөгөөд нийгмийн болон нийтийн үйлчилгээний хүртээмж сайжирч, нийгмийн хамгааллын үр дүнтэй тогтолцоо бүрэлдэн тогтож, бүс нутгийн нийгэм эдийн засгийн тэнцвэртэй хөгжлийг хангаснаар хэрэгжинэ.¹⁷

Улс орны эдийн засаг хурдтай өсөх тусам өрх гэр бүлүүдийн орлого тэр хэрээр нэмэгдэж,

¹⁷ АХБ (2016) ТТ-8241 МОН. Хүртээмжтэй өсөлтийг дэмжих нь төслийн баримт бичиг

амьжиргааг нь дээшлүүлнэ гэж эдийн засгийн онолд үздэг. Өсөлт нь өрхийн орлогын ялгаатай бүлгүүдэд янз бүрийн нөлөө үзүүлж болох ч өрхийн бүх бүлгийн, тэр дундаа ядуу хэсгийн орлого, амьжиргаанд ч эерэг нөлөө үзүүлдгийг эмпирик судалгаанууд харуулж байна. Жишээлбэл, Доллар, Край (2002) нарын 92 улсыг хамарсан судалгаанд тухайн улс орны эдийн засгийн өсөлт ба нэг хүнд ногдох орлогын өсөлт, тэр дундаа нийгмийн хамгийн бага орлоготой 20 хувийн орлого ижил хувиар өөрчлөгддөгийг тогтоосон байдаг. Энэ үр дүн бол зөвхөн тухайн улсын нэг хүнд ногдох дундаж орлогод үндэслэсэн тооцоо юм. Харин улс доторх бүс нутаг, аймгийн түвшинд иймэрхүү хамаарал ямар байдаг вэ?

Хэдийгээр Монгол Улсад эдийн засгийн өсөлт өндөр байсан жилүүдэд нэг хүнд ногдох дундаж орлого нэмэгдэж, ядуурлын хамрах хүрээ буурсан боловч уг ололт амжилт хөдөө орон нутгийн өрхийн амьжиргаанд хэрхэн нөлөөлснийг авч үзэх нь сонирхолтой асуудлын нэг юм. Иймээс тухайн орон нутгийн эдийн засгийн өсөлт орон нутгийнхаа өрхүүдэд хэр хүртээмжтэй байдгийг судлах зорилго тавьсан болно.

Үүнийг судлахын тулд 21 аймгийн эдийн засгийн өсөлт тухайн орон нутгийн өрхийн амьжиргааны үзүүлэлттэй хэр хамааралтай байгааг 2010-2016¹⁸ оны өрхийн түүвэр судалгаа ба аймгийн түвшний эдийн засгийн мэдээллээс тодруулан авч үзсэн. Түүврийн мэдээллийг Хүснэгт 1-д харуулав.

Хүснэгт 1. Түүврийн мэдээлэл

Он	2010	2012	2014	2016	Нийт
Түүвэрт хамрагдсан өрхийн тоо	7,627	9,234	12,593	12,878	42,332
Хамрагдсан аймгийн тоо	20	20	21	21	82 ^(a)

Эх сурвалж: ҮСХ, ӨНЭЗС 2010-2016 он

Тэмдэглэл: (a) нийт аймгийн тоо давхардсан тоогоор

Аймгийн эдийн засгийн өсөлт болон аймаг, улсын түвшний нийгэм, эдийн засгийн бусад мэдээллийг ҮСХ-ны мэдээллийн нэгдсэн сангаас цуглуулав. Тоон өгөгдлийг шинжилгээнд дараах байдлаар бэлтгэсэн. Аймгуудын оны үнээрх ДНБ-ийг аймгуудын хэрэглээний үнийн индекс ашиглан бодит үнээрх ДНБ-д шилжүүлж, аймаг тус бүрийн эдийн засгийн өсөлтийг тооцов. Аймгуудын ядуурлын түвшин, аймгуудын жини коэффициент, өрхийн орлогын түвшинг ӨНЭЗС-ны мэдээллийн баазыг ашиглан түүврийн жинг оролцуулан тооцсон болно.

2. ҮНЭЛГЭЭНИЙ СТРАТЕГИ

Энэхүү судалгаанд бид эхлээд аймгийн ядуурлын түвшин, тэгш бус байдлын үзүүлэлт болох жини коэффициент зэрэг үзүүлэлтэд аймгийн эдийн засгийн өсөлт хэрхэн нөлөөлснийг 2008-2016 оны үзүүлэлт ашиглан, панел шугаман регрессийн аргаар үнэлсэн.

$$\text{poverty}_{it} = \theta_t + \beta \cdot \text{growth}_{it} + a_i + u_{it} \quad (\text{Загвар 1})$$

Энд,

θ_t - хугацаанаас хамаарсан үл ажиглагдах тогтмол,

- i аймгийн t хугацаан дахь өсөлт,

- i аймгийн онцлогийг илэрхийлэх үл ажиглагдах тогтмол,

- i аймгийн t хугацаан дахь санамсаргүй хүчин зүйлс.

Панел үнэлгээг үл ажиглагдах тогтмол нөлөө (fixed effect) бүхий шугаман регрессийн загвараар үнэлсэн.

Гэхдээ дээрх үнэлгээнд ашигласан аймгийн ядуурлын түвшин, жини коэффициентийн 2016 оноос өмнөх утгууд хангалттай хэмжээний түүвэрт үндэслээгүйг дурдах нь зүйтэй. Иймээс өрхийн түвшинд гүнзгийрүүлсэн шинжилгээ хийсэн. Ингэхдээ өрхийн амьжиргаа, ядуурал, ажилгүйдэл гэх мэт өрхийн түвшний тоон мэдээллийг тухайн аймгийн эдийн засгийн өсөлт, эдийн засгийн салбарын онцлог, газарзүйн мэдээлэлтэй нэгтгэн, *pooled cross-section* дата үүсгэж үнэлгээ хийх эмпирик стратегийг баримталсан.

¹⁸ Мэдээллийн баазын ашиглах боломжоос шалтгаалан эдгээр онуудыг сонгов.

Өрхийн нэг хүнд ногдох орлого, хэрэглээ, өрхийн ядуурал, өрхийн гишүүдийн ажил эрхлэлт зэргийг бид өрхийн амьжиргааг тодорхойлох хамаарах хувьсагчдаар сонгосон. Аймгийн эдийн засгийн өсөлтийн цэвэр нөлөөг ялгахын тулд өрхийн үндсэн мэдээлэл, өрхийн тэргүүний ажил эрхлэлтийн мэдээллээс гадна тухайн өрх байрлаж буй аймгийн газарзүйн онцлог, улсын хэмжээний эдийн засгийн үзүүлэлтүүд, судалгаа авсан оныг тусгах бусад хувьсагчдыг үл хамаарах хувьсагчаар сонгосон.

Эдийн засгийн өсөлтийн нөлөөллийг үнэлэхийн тулд дараах шугаман регрессийн загварыг үнэлсэн:

$$I_{hat} = \beta \cdot g_{at} + \alpha \cdot p_{at} + \delta \cdot y_t + \gamma \cdot s_{hat} + \epsilon_{hat} \quad (\text{Загвар 2})$$

Энд, I_{hat} нь а аймгийн t жилийн h өрхийн амьжиргааг илэрхийлэх хамаарах хувьсагч. Уг хувьсагч нь дээр дурдсанаар өрхийн орлого, хэрэглээ, өрхийн гишүүдийн ажил эрхлэлт зэрэг хувьсагч байж болно.

g_{at} нь тухайн жилд тухайн аймгийн эдийн засгийн бодит өсөлтийг илэрхийлэх сонирхож буй гол хувьсагч.

p_{at} нь а аймгийн онцлогийг илэрхийлэх бүлэг хувьсагч.

y_t нь жилийг илэрхийлэх хувьсагч.

s_{hat} нь t жилийн а аймгийн h өрхийн нийгэм эдийн засгийн шинжийг илэрхийлэх бүлэг хувьсагч.

Өрх тус бүрийн түүврийн жинг үнэлгээний загварт тусгасан. Үнэлгээг шугаман регрессийн хамгийн бага квадратын арга (OLS) ашиглан STATA програм дээр гүйцэтгэсэн. Үнэлгээний загварт ашиглагдах үл хамаарах хувьсагчдаа оновчтой сонгохын тулд хамгийн бага квадратын аргыг ашиглахад тавигддаг стандарт шаардлагуудыг сонгосон загвар маань хангаж байгаа эсэхийг статистикийн тусгай тестүүдээр шалгав.

3. ҮНЭЛГЭЭНИЙ ҮР ДҮН

Аймгийн ядуурлын түвшин, тэгш бус байдлын үзүүлэлт аймгийн эдийн засгийн өсөлтөөс хэрхэн хамаарч буйг үнэлсэн панел үнэлгээг Загвар 1-ийн дагуу хийж үр дүнг Хүснэгт 2-д харуулав.

Хүснэгт 2: Аймгийн эдийн засгийн өсөлт ядуурлын түвшинд үзүүлэх нөлөө

Хамаарах хувьсагч Аймгийн ядуурлын хамрах хүрээ	Үнэлгээний үзүүлэлтүүд					
	Коэф.	Ст.хаз	t-стат	P>t	[95% итгэх завсар]	
Үл хамаарах хувьсагчид						
2010 он	-1.21	2.45	-0.5	0.63	-6.34	3.91
2011 он	-2.12	2.95	-0.72	0.48	-8.29	4.05
2012 он	-9.12**	3.37	-2.7	0.01	-16.18	-2.06
2014 он	-17.58**	3.38	-5.21	0	-24.65	-10.51
2016 он	-10.59**	3.12	-3.4	0	-17.11	-4.07
Аймгийн эдийн засгийн өсөлт	-0.10**	0.04	-2.31	0.03	-0.19	-0.01
Тогтмол	44.04**	2.05	21.49	0	39.75	48.33

Тэмдэглэл: N=120; аймаг =20; R-squared= 0.22; F(6, 19)=9.71

Дээрх хүснэгтэд үзүүлснээр, аймгийн эдийн засгийн өсөлт 1 пунктээр нэмэгдэхэд аймгийн ядуурлын түвшин 0.1 пунктээр буурч байна. Энэ нь статистикийн хувьд 95% ач холбогдолтой боловч эдийн засгийн утгаар хүчтэй нөлөө биш. Жишээ нь, аймгийн эдийн засгийн өсөлт 10% болоход ирэх онд ядуурлын хамрах хүрээ дөнгөж 1 пунктээр буурах юм.

Үүнтэй төстэй шинжилгээг аймгийн хүн амын дундах тэгш бус байдлын жини үзүүлэлтийн

хувьд хийхэд аймгийн эдийн засгийн өсөлт ба бусад хувьсагчид уг үзүүлэлтэд ямар ч нөлөөгүй гарсан.

Иймээс аймгийн эдийн засгийн өсөлтийн нөлөөг өрхийн түвшинд гүнзгийрүүлж судлах шаардлагатай гэж үзэн, Загвар 2-ыг ашиглан үнэлгээ хийлээ. Өмнөх оны аймгийн эдийн засгийн өсөлт ба тухайн оны аймгийн өрхийн амьжиргаа эерэг хамааралтай гэсэн таамаглалыг энэ загварт дэвшүүлсэн.

Ингэхдээ, өрхийн нэг хүнд ногдох бодит орлогыг аймгийн өнгөрсөн оны эдийн засгийн өсөлт, тухайн аймгийн эдийн засгийн онцлогийг илэрхийлэх бүлэг хувьсагчид,

өрхийн нийгэм-эдийн засгийн шинж чанарыг илэрхийлэх бүлэг хувьсагчдаас хамааруулан үнэлгээг хийсэн. Энэхүү үнэлгээний үр дүнг Хүснэгт 3-т харуулав.

Хүснэгт 3: Өрхийн нэг хүнд ногдох бодит орлогод нөлөөлөгч хүчин зүйлс

Хамаарах хувьсагч		Үнэлгээний үзүүлэлтүүд				
Өрхийн нэг хүнд ногдох бодит орлогын логарифм						
Үл хамаарах хувьсагчид	Коэф.	Ст.хаз	t-стат	P>t	[95% итгэх завсар]	
Аймгийн эдийн засгийн өсөлт	0.001*	0	2.34	0.019	0	0.002
Хангай	0.167**	0.021	7.97	0	0.126	0.208
Төв	0.325**	0.021	15.73	0	0.285	0.366
Зүүн	0.232**	0.021	11.25	0	0.191	0.272
Сумын төв	0.02	0.011	1.84	0.066	-0.001	0.042
Хөдөө	0.071**	0.015	4.73	0	0.041	0.1
Аймгийн хүн ам	-0.007**	0	-17.73	0	-0.008	-0.006
Аймгаас нийслэл хүртэлх зай, км	0.000**	0	9.17	0	0	0
Аймгийн мал сүргийн тоо	0.079**	0.006	12.78	0	0.067	0.091
Аймгийн аж ахуйн нэгжийн тоо	0.033**	0.002	14.27	0	0.029	0.038
Аймгийн газар тариалангийн талбай, га	0.000**	0	-9.9	0	0	0
2012 он	0.211**	0.022	9.77	0	0.169	0.253
2014 он	0.265**	0.022	11.84	0	0.221	0.309
2016 он	0.043	0.024	1.81	0.07	-0.003	0.09
Ам бүлийн тоо	-0.165**	0.003	-51.03	0	-0.171	-0.159
Өрхийн сууцны төрөл:						
Орон сууц	0.337**	0.018	19.1	0	0.303	0.372
Сууцны тусдаа байшин	0.114**	0.011	10.53	0	0.093	0.135
Бусад	0.084*	0.036	2.32	0.021	0.013	0.156
Өрхийн тэргүүн эрэгтэй	0.165**	0.038	4.28	0	0.089	0.24
Өрхийн тэргүүний нас	0.002	0.001	1.48	0.138	-0.001	0.004
Өрхийн тэргүүний ажилладаг салбар: Аж үйлдвэр	0.109**	0.016	6.87	0	0.078	0.14
Үйлчилгээ	0.086**	0.015	5.73	0	0.057	0.116
Бусад	-0.384**	0.079	-4.87	0	-0.538	-0.229
Эхнэр/нөхрийн нас	0.011**	0.001	8.18	0	0.008	0.013
Өрхийн тэргүүний боловсрол:						
Бага	0.056**	0.02	2.73	0.006	0.016	0.096
Бүрэн бус дунд	0.064**	0.019	3.37	0.001	0.027	0.101
Бүрэн дунд	0.167**	0.02	8.35	0	0.128	0.206
Техник мэргэжлийн	0.241**	0.022	10.85	0	0.197	0.284
Тусгай мэргэжлийн	0.317**	0.027	11.77	0	0.264	0.37
Дипломын дээд	0.487**	0.028	17.69	0	0.433	0.54
Бакалавр	0.537**	0.024	22.12	0	0.489	0.584
Магистр	0.743**	0.048	15.6	0	0.65	0.836
Доктор	0.928**	0.303	3.07	0.002	0.335	1.521
Тогтмол	10.812**	0.055	194.86	0	10.703	10.921

Тэмдэглэл: N=23,517; F(33,23483)= 344.61 ; Prob > F =0; R-squared =0.3771

Эндээс үзэхэд, аймгийн эдийн засгийн өсөлт 1 хувиар нэмэгдэхэд өрхийн бодит орлого дунджаар 0.1 хувиар өсдөг байна. Хэдийгээр энэ нь 98 хувийн статистик ач холбогдол бүхий хамааралтай боловч эдийн засгийн утгаар бага дүн юм.

Орон нутгийн эдийн засгийн өсөлт ядуу өрхийн амьжиргаанд хэрхэн нөлөөлж байгааг дээрх загвараар дахин үнэлж үзсэн (Хүснэгт 4).

Ядуу өрхийн хувьд хийсэн шинжилгээний үр дүнгээс, тухайн аймгийн эдийн засгийн өсөлт ядуу өрхийн амьжиргаанд огт нөлөөлдөггүй гэсэн дүгнэлт хийж болохоор байна. Нийт өрхийн хувьд хийсэн шинжилгээний үр дүнтэй харьцуулахад, аймгийн эдийн засгийн өсөлтийн ядуу өрхийн бодит орлогод үзүүлэх нөлөө сул бөгөөд статистикийн хувьд ач холбогдолгүй байна.

Хүснэгт 4: Ядуу өрхийн нэг хүнд ногдох бодит орлогод нөлөөлөгч хүчин зүйлс

Хамаарах хувьсагч	Үнэлгээний үзүүлэлт					
	Ядуу өрхийн нэг хүнд ногдох бодит орлогын логарифм					
Үл хамаарах хувьсагчид	Коэф.	Ст.хаз	t-стат	P>t	95% итгэх завсар	
Аймгийн эдийн засгийн өсөлт	0.001	0.001	0.85	0.397	-0.001	0.002
Хангай	0.209**	0.035	6.04	0	0.141	0.276
Төв	0.265**	0.035	7.65	0	0.197	0.333
Зүүн	0.228**	0.033	6.98	0	0.164	0.291
Сумын төв	0.01	0.019	0.53	0.596	-0.027	0.047
Хөдөө	0.069**	0.023	3	0.003	0.024	0.115
Аймгийн хүн ам	-0.005**	0.001	-7.68	0	-0.006	-0.003
Аймгаас нийслэл хүртэлх зай, км	0.000**	0	6.35	0	0	0
Аймгийн мал сүргийн тоо	0.029**	0.01	2.96	0.003	0.01	0.048
Аймгийн аж ахуйн нэгжийн тоо	0.012**	0.004	3.21	0.001	0.005	0.019
Аймгийн газар тариалангийн талбай, га	0.000*	0	-1.96	0.05	0	0
2012 он	0.205**	0.036	5.71	0	0.135	0.275
2014 он	0.309**	0.038	8.23	0	0.235	0.382
2016 он	0.172**	0.037	4.65	0	0.099	0.244
Ам бүлийн тоо	-0.075**	0.005	-14.95	0	-0.085	-0.066
Өрхийн сууцны төрөл:						
Орон сууц	0.163**	0.047	3.49	0	0.071	0.254
Сууцны тусдаа байшин	0.021	0.02	1.08	0.28	-0.017	0.06
Бусад	0.069	0.062	1.11	0.269	-0.053	0.19
Өрхийн тэргүүн эрэгтэй	0.079	0.054	1.46	0.144	-0.027	0.184
Өрхийн тэргүүний нас	-0.001	0.002	-0.59	0.552	-0.005	0.003
Өрхийн тэргүүний ажилладаг салбар: Аж үйлдвэр						
Үйлчилгээ	0.167**	0.023	7.3	0	0.122	0.212
Бусад	0.167**	0.022	7.49	0	0.124	0.211
Бусад	-0.307	0.17	-1.81	0.071	-0.641	0.026
Эхнэр/нөхрийн нас	0.010**	0.002	5.13	0	0.006	0.014
Өрхийн тэргүүний боловсрол:						
Бага	0.001	0.026	0.04	0.969	-0.051	0.053
Бүрэн бус дунд	-0.011	0.025	-0.43	0.664	-0.06	0.038
Бүрэн дунд	0.073**	0.028	2.63	0.008	0.019	0.128
Техник мэргэжлийн	0.044	0.034	1.28	0.199	-0.023	0.111

Тусгай мэргэжлийн	0.117*	0.051	2.26	0.024	0.016	0.218
Дипломын дээд	0.349**	0.057	6.17	0	0.238	0.46
Бакалавр	0.398**	0.043	9.18	0	0.313	0.483
Магистр	0.338	0.223	1.52	0.129	-0.099	0.774
Тогтмол	10.461**	0.082	127.95	0	10.301	10.622

Тэмдэглэл: N=6,583; F(32,6550)= 45.41; Prob > F = 0; R-squared=0.2142

4. ХЭЛЦЭМЖ, ДҮГНЭЛТ

Монгол Улсын эдийн засаг уул уурхайн үйл ажиллагаанаас шалтгаалан сүүлийн жилүүдэд эрчимтэй өсөж байгаа бөгөөд эдийн засгийн энэхүү өсөлтийг хүн амд тэгш хуваарилж, ядуурлыг бууруулж, хүн амын амьжиргааны түвшинг дээшлүүлэх нь төрийн бодлогын тулгамдсан зорилт юм. Энэхүү судалгааны ажлын хүрээнд уг эдийн засгийн өсөлт орон нутгийн түвшинд хэр хүртээмжтэй байсныг эмпирик шинжилгээгээр тодорхойлохыг зорьсон.

Олон улсын түвшинд энэ сэдвийн дор хийгдээд байгаа судалгааны ажлуудыг тоймлон авч үзэхэд эдийн засгийн өсөлт болон ядуурлын хооронд дараах хамаарал ажиглагдаж байна.

- Эдийн засгийн өсөлт нь ядуурлыг бууруулахад үр нөлөө үзүүлдэг хэдий ч энд бусад өөр олон хүчин зүйлс нөлөөтэй байна.
- Эдийн засгийн өсөлтийн ядуурлыг бууруулахад эерэг нөлөө үзүүлэх гол нөхцөл нь орлогын тэгш хуваарилалт болдог байна.
- Эдийн засгийн өсөлтийг эдийн засгийн аль салбар голлон бий болгож байна вэ гэдэг нь ядуурлыг бууруулахад чухал нөлөөтэй байдаг. Ажлын байр ихтэй боловсруулах аж үйлдвэрийн салбарын өсөлт нь үндэсний болон хотын ядуурлыг, хөдөө аж ахуйн салбарын өсөлт нь хөдөөгийн ядуурлыг бууруулах нөхцөл болдог. Харин уул уурхайн салбарын өсөлт нь бусад салбарыг дэмжсэн бодлого, нийгмийн халамжийн зохистой бодлогогүйгээр дангаараа ядуурлыг бууруулахад төдийлөн үр нөлөө үзүүлдэггүй байна.
- Эдийн засгийн өндөр өсөлтийг нийгмийн салбарт, хүний хөгжилд чиглүүлснээр ядуурлыг бууруулах бодлого үр нөлөөгөө өгдөг байна.

- Дэлхийн ихэнх хөгжиж буй улс орнуудын хувьд байгалийн нөөц ихтэй байх нь эдийн засгийн өндөр өсөлтийг бий болгож чаддаггүй. Нээлттэй эдийн засагтай байж, авлигыг хазаарлаж чадсан цөөн хэдхэн улсад байгалийн баялаг нь эдийн засгийн өндөр өсөлтийн нөхцөл болж чаджээ.
- Сүүлийн жилүүдэд олон улсын байгууллагуудын үзэж байгаагаар, эдийн засгийн өсөлт удаашрах, ядуурал нэмэгдэхэд хүргэж буй нэг шалтгаан нь засаглалын чанар муу байх буюу авлига нэмэгдэх явдал болоод байна.
- Авлига нь ядууралд шууд нөлөөлдөггүй, дам байдлаар эдийн засгийн болон засаглалын гэсэн хоёр сувгаар нөлөөлдөг байна. Авлига нь гадаад, дотоодын хөрөнгө оруулалтад сөргөөр нөлөөлж, үйл ажиллагааны зардлыг нэмэгдүүлж, татварын орлогыг бууруулах замаар эдийн засгийн өсөлтөд сөргөөр нөлөөлж, улмаар орлогын тэгш бус байдлыг лавшруулж, ядуурлыг нэмэгдүүлдэг. Эдийн засгийн өсөлтөөс бий болсон орлогыг хэсэг бүлэг хүмүүс л эзэмшиж, төрийн үйлчилгээг авахын тулд төлж буй хээл хахууль нь ядуу иргэдийн орлогод ноцтой дарамт учруулж, нийгмийн халамжийн үйл ажиллагааны үр нөлөө жинхэнэ эзэндээ хүртэхгүй байгаа нь авлигын буюу засаглалын чанарын ядууралд үзүүлэх нөлөө юм.

Харин Монгол Улсад эдийн засгийн өсөлт ядуурлыг бууруулахад нөлөөлсөн эсэх талаарх судалгаанууд харьцангуй ялгаатай дүгнэлтүүдийг хийжээ. Харин энэхүү эмпирик шинжилгээний дүнгээс харахад Монгол улсын эдийн засгийн өсөлт ядуурлыг бууруулсан боловч хүн амын амьжиргааг сайжруулахад хангалттай нөлөө үзүүлж чадахгүй, хүртээмж муутай байна. Үүнийг дараах дүгнэлтүүдээр бататгаж байгаа юм. Эдгээр нь:

- Улсын хэмжээний эдийн засгийн өсөлт ба өрхийн бодит орлогын хамаарлыг үнэлэхэд хүчтэй хамаарал ажиглагдсан. Жишээ нь, 2010-2016 онд өмнөх жилийн эдийн засгийн өсөлт 1 хувиар нэмэгдэхэд нийт өрхийн бодит орлого 1.3 хувиар, ядуу өрхийн бодит орлого 1.2 хувиар нэмэгджээ. Энэ нь Доллар, Края (2002) судалгааны үр дүнтэй ойролцоо үзүүлэлт юм.
- Аймгийн эдийн засгийн өсөлт аймгийн түвшин дэх ядуурлын үзүүлэлт ба өрхийн түвшин дэх орлогын үзүүлэлтүүдэд төдийлөн нөлөөгүй байна. Эндээс аймгийн эдийн засгийн өсөлт орон нутгийн өрхийн амьжиргаанд хүртээмж муутай гэсэн дүгнэлт хийж болохоор байна.
- Дээрх ялгаатай үр дүнгээс үзэхэд, манай улсын ихэнх аймгуудын эдийн засгийн хэмжээ бага, хөгжил сул, эдийн засгийн идэвхтэй үйл ажиллагаа нийслэл хотод төвлөрсөн, улсын төсвийн харьцангуй төвлөрсөн тогтолцоотой учраас аймгийн түвшинд ажиглагдсан эдийн засгийн өсөлт өрхийн амьжиргаанд нөлөөлөхүйц хүртээмжтэй байж чаддаггүй байна. Харин улсын түвшинд ажиглагдсан эдийн засгийн өсөлт өрхийн амьжиргаанд нөлөөлдөг гол хүчин зүйл болж байна. Хөдөө орон нутагт бизнесийн үйл ажиллагаа өргөжиж, үйлдвэрлэл нэмэгдэж, төсвийн төвлөрлийг сааруулах бодлого эрчимжвэл аймгийн эдийн засгийн өсөлт ба өрхийн амьжиргааны хоорондын хамаарал нэмэгдэх боломжтой юм.
- Нөгөө талаас, Монгол Улс төсвийн хувьд хүчтэй төвлөрсөн тогтолцоотой учир ялангуяа, уул уурхайн салбарын орон нутгийн иргэдийн амьжиргаанд үзүүлэх нөлөө тухайн орон нутагтаа бага боловч, улсын төсвөөр дамжин (нийгмийн халамж, орон нутгийн хөгжлийн сан гэх мэт) бүх аймаг, суманд харьцангуй жигд хуваарилагддаг байж болох юм.
- Монголын эдийн засаг уул уурхайн салбараас хүчтэй хамаардаг. Энэ нь ядуурлыг бууруулах эдийн засгийн зохистой бүтэц болж чадахгүй байна. Хотод жижиг, дунд үйлдвэрлэл эрхлэгчдийн тоо, үйлдвэрлэлийн хэмжээ нэмэгдэх, хөдөөд хөдөө аж ахуйн салбарын бүтээмж, үр ашиг нэмэгдсэнээр бий болж байгаа эдийн засгийн өсөлт нь хүн амын амьжиргааны түвшин дээшлэхэд чухал ач холбогдолтой

байдаг. Иймд, эдийн засгийг төрөлжүүлэх, боловсрол, ур чадвар, инновацыг дэмжсэн бодлогууд хэрэгжүүлэх шаардлагатай.

АШИГЛАСАН МАТЕРИАЛ

Монгол хэл дээр

Б. Батмөнх нар. 2010. Макро эдийн засгийн болон аж байдлын үзүүлэлтээр хийсэн хүчин зүйлийн судалгаа, Улаанбаатар

Ц. Амартүвшин, С.Болормаа. 2018. “Эдийн засгийн өсөлт ба тэгш бус байдал” Монголын хүн амын сэтгүүл, ISSN-2226-1389, МУИС-ийн эрдмийн бичиг, 488 (28)

ҮСХ. 2017. Ядуурлын дүр төрх-2016, Монгол Улсын Үндэсний Статистикийн Хороо, Улаанбаатар

Англи хэл дээр

ADB. 2011. Analyzing Triangle Relationships between Growth, Poverty and Inequality in Mongolia

WB. 2011. Progress in Poverty Reduction in Mongolia: Did Poverty Decline between 2002/3 and 2007/8

David Dollar and Aart Kraay. 2001. Growth Is Good for the Poor, Journal of Economic Growth

Pyatt, G., and Round, J.I. 2006. Multiplier effects and the reduction of poverty.

Pieters, J. 2010. Growth and inequality in India: analysis of an extended social accounting matrix. World Development 38(3), 270-81.

Fernando M.Aragon and Juan Pablo Rud. 2013. Natural Resources and Local Communities: Evidence from a Peruvian Gold Mine, American Economic Journal: Economic Policy, 5(2): 1-25