

Сарьсан багваахай дүрст нэгэн бөгжний тухай

Чунагийн Амартүвшин^{1,*}, Бямбацэрэнгийн Батдалай², Баатарын Цэнгэл³

Товч агуулга: Энэхүү өгүүлэлд Дорнод аймгийн Хөлөнбуйр сумын нутаг Хайртын түүвэр олдворт газраас олдсон түүвэр олдворуудаас “福瑞” (Fu Rui) буюу “буян өлзий” хэмээх бичиг болон хоёр талдаа сарьсан багваахай дүрс бүхий бөгжийг онцлон он цаг, утга агуулгын талаар тодруулахын зэрэгцээ Монголын археологи, угсаатны зүйн эх хэрэглэгдэхүүн дэх бөгжтэй холбоотой ойлголтуудыг багтаан авч үзсэн байна. Сарьсан багваахай болон “буян өлзий” хэмээх үгийн утгын холбоо хамаарал, дэлхий улс түмнүүд хэрхэн үздэг ба монголчуудын дундах сарьсан багваахайн тухай үзлийн талаар өгүүлжээ. Өгүүллийн төгсгөлд уг бөгжний он цагийг сарьсан багваахай хээ болон бичгийн утга агуулгатай харгалдуулан XIX-XX зууны үед хамааруулан авч үзэх санал дэвшүүлсэн байна.

Түлхүүр үг: Бөгж, эрхийвч, сарьсан багваахай, Хөлөнбуйр, Дорнод, Хайрт

Удиртгал

Дорнод аймгийн Хөлөнбуйр сумын төвөөс хойш 3 км зайтай орших Хайрт гэдэг газраас янз бүрийн олдвор чулуун зэвсэг, ваар савны хагархай гэх мэт зүйлс олддог гэх мэдээлэл хэдэн жилийн өмнөөс ШУА-ийн Археологийн хүрээлэн, ШУТИС-ийн БУХС-ийн Археологийн баг, МУИС-ийн Антропологи, Археологийн тэнхимийн багш, судлаачдад ирсэн юм. Энэхүү мэдээллийн дагуу археологичид дурсгалыг газар дээр нь очиж үзэж танилцах, түүвэр олдвор цуглуулах, нутгийн иргэдийн цуглуулсан хэрэглэгдэхүүнийг үзэж шалгах зэргээр хамтран ажилласаар иржээ.

Үүний нэг жишээ бол энэ газраас түүвэрлэсэн чулуун зэвсгийн зүйлсийн талаар 2023 онд ШУА-ийн Археологийн хүрээлэнгийн эрдэм шинжилгээний ажилтан Г.Лхүндэв, Ц.Болорбат, Д.Базаргүр нар “Хэрлэн голын баруун эргээс шинээр илрүүлсэн неолитын дурсгал” өгүүллийг “Археологийн судлал” сэтгүүлд хэвлүүлсэн байна (Лхүндэв нар 2023).

Мөн 2022, 2023 онд Монгол-Канадын хамтарсан “Говь, хээрийн бүс нутгийн неолитын судалгаа” төслийн хээрийн шинжилгээний ангийнхан Хайрт-1 түүвэр олдворт газарт гүймэг маягийн судалгааны ажил хийж, Хайрт-2 суурин болон түүвэр олдворт газартай танилцсан байна.

Хамгийн сүүлд 2023 оны хавар МУИС-иас хэрэгжүүлсэн “Монголын говь, тал хээрийн бүсийн эртний нүүдэлчдийн эрхлэх аж ахуй, нийгмийн

харилцааг археологийн хэрэглэгдэхүүнээр тодруулах нь” төслийн багийнханд¹ тус сумын 1-р багийн малчин Харгана овогт Доржийн Ууганбаяр газарчилж Хайрт-1, Хайрт-2 дурсгал болон Хэрлэнгийн эрэг дэх Хайртын хүннү булшны оршуулгын газар, Овоотын чулуун дарааст дугуй хэлбэрийн булш, Өлзийтийн түрүүлгэ нь харуулсан оршуулгат булш, Өлзийтийн хүн чулуу, Лхүмбийн чулуун байгууламж зэргийг танилцуулсан юм (Амартүвшин нар 2023: 12-19).

Эдгээрээс энэ удаад зөвхөн Хайрт-1 дурсгалт газраас олдсон түүвэр олдворууд болон сарьсан багваахайн дүрс бүхий хятад бичигтэй нэгэн бөгжний талаар тусгайлан өгүүлэх болно.

Дурсгалын танилцуулга, түүвэр олдворууд

Хайрт-1 хэмээх дурсгал нь Хөлөнбуйр сумаас хойд зүгт 3 орчим км зайтай, Хэрлэн голын урд эрэгт шахан орших элсэн тарамцаг хонхор буюу хойд өргөргийн 47 57 39.0, зүүн уртрагийн 113 01 33.9 солбицолд оршино (Газрын зураг 1).

Биднийг энэ газарт очиход хөрсөн дээр олон тооны чулуун зэвсэг, ваарны хагархай, хүрэл, төмөр олдворууд ил гарсан байв. Тэдгээр түүвэр олдворыг тусгай дарцгаар тэмдэглэн баримтжуулж, сонголтоор түүвэрлэн авсан билээ (Зураг 1). Түүвэр олдворын тархалтын хүрээ ойролцоогоор 2253 м² талбайг эзэлж байв.

Чулуун зэвсгийн зүйлс элсний нүүдлээр олон тоотой ил гарсан бөгөөд он цагийн хувьд өмнө ирсэн судлаачдын дурдсанчлан (Лхүндэв нар 2023: 13-28)

¹ МУИС, Шинжлэх Ухааны Сургууль, Антропологи, Археологийн тэнхим

² МУИС, Археологийн судалгааны төвийн эрдэм шинжилгээний ажилтан

³ МУИС, Шинжлэх Ухааны Сургууль, Антропологи, Археологийн тэнхим, докторант

* Холбоо барих зохиогч: amartuvshin.ch@num.edu.mn

<https://orcid.org/0000-0001-9077-8438>

¹ Энэхүү “Монголын говь, тал хээрийн бүсийн эртний нүүдэлчдийн эрхлэх аж ахуй, нийгмийн харилцааг археологийн хэрэглэгдэхүүнээр тодруулах нь” төсөл нь МУИС-ийн Дотоод төслийг хэрэгжүүлэх P2022-4390 тоот гэрээний санхүүжилтээр хэрэгжсэн юм.

шинэ чулуун зэвсгийн үед холбогдоно. Бид эндээс бэлдэц, тайрдсан үлдэц, шаантаг болон шовх үлдэц, цилиндр хэлбэрийн үлдэц, зэв, зуулга ир, ялтсан зэв, холгослуур, хосолмол зэвсэг, цоолтуур, шөвөг, иртэй ялтас, иртэй цуулдас 50 гаруйг түүвэрлэв.

Чулуун зэвсгээс гадна эндэхийн түүвэр олдвор дотор төмрийн түрүү үеийн цуглуулгын дотор цөөнгүй тохиолддог хүрэл товруу, олон үетэй хүрэл товруун чимэглэл бий. Гадуураа эржгэр хүрээтэй, ардаа сэнж бүхий товруу (Зураг 1.3) Эгийн голын Харуулын гозгор (Төрбат нар 2003: 163), Буриадын Тапхар, Өвөр Билүүтэй (Цыбиктаров 1998: 232) зэрэг газруудын НТӨ Х-III зууны үед холбогдох дөрвөлжин булшнаас олдож байв.

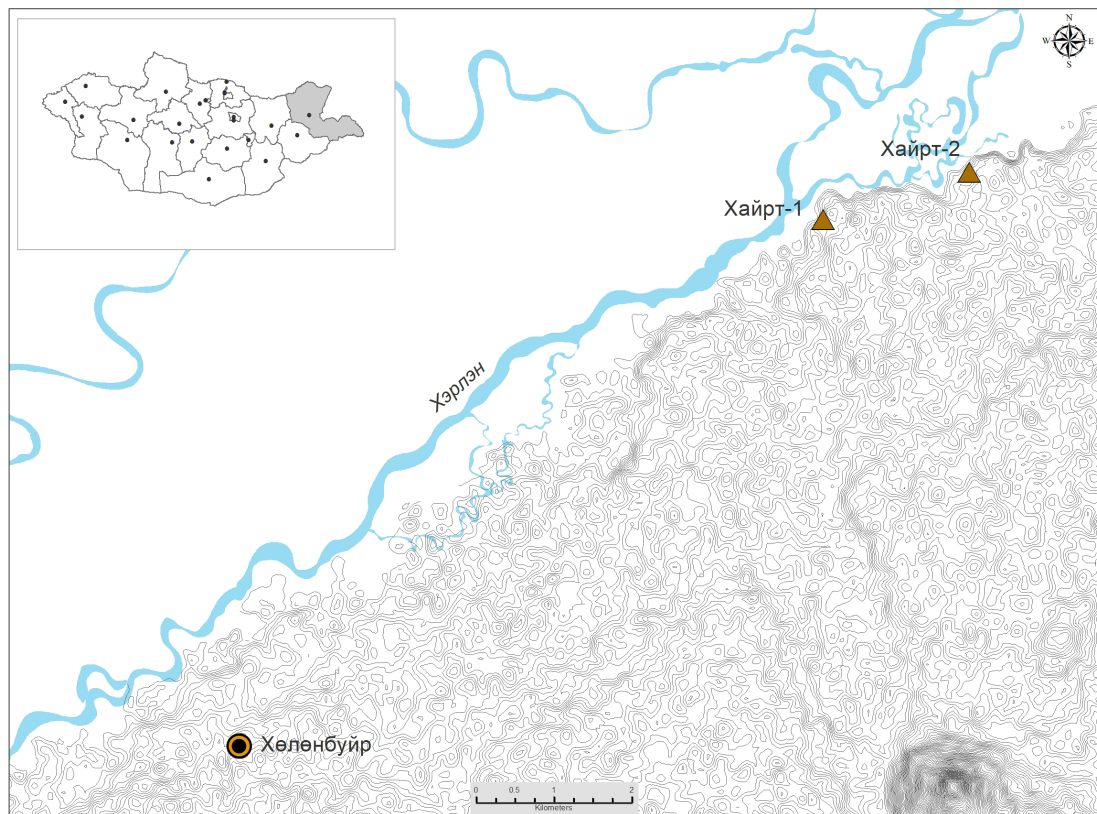
Харин олон үетэй хүрэл товруун чимэглэл нь (Зураг 1.4) Хэнтий аймгийн Биндэр сумын Асгатын 1-р булш (Эрдэнэбаатар 2002: 198-200), Буриадын Оловяннаягийн 3-р булшнаас (Цыбиктаров 1998: 238) гарчээ. Эдгээр товруун чимэглэл нь нийт 13 ширхэг бөгөөд талийгаачийн бүсэлхий хавьцаа олдсон тул түүнийг бүсний чимэглэл бололтой хэмээн үзсэн байдаг. Ер нь энэ төрлийн олдвор нь Зүүн Сибирийн нутаг дахь НТӨ IX-VI зууны үед хамаарагдах Олон мал дагалдуулсан буюу Дворцовын соёлд (Криллов 1988: 19) хамаарагдах булшнаас олддог сонгодог олдворуудын нэг билээ.

Харин улаан хүрэн өнгийн чон (carnellian) нэвт нүхтэй сувс нь түрүү хүрлийн үеийн булш оршуулгын дурсгалаас эхлээд дундад зууны үе хүртэл түгээмэл олддог бөгөөд хамгийн өргөн олоцтой үе бол НТӨ III мянганы төгсгөлөөс II мянган жилд холбогдоно (Kenoyer et al. 2022). Тодруулбал, түрүүлгэ нь харуулсан оршуулгат булш болон дөрвөлжин булшны материалаас илүүтэй харж болно.

Ингээд бидний түүвэрлэсэн олдвор дотор буй энэ гурав ямар ч байсан НТӨ Х-III зууны үед буюу хүрэл ба төмрийн түрүү үед холбогдох нь тодорхой байна. Тэгвэл үлдсэн олдворууд нь ямар үед холбогдож болохыг тоймлохыг хичээе.

Хүрлээр хийсэн цувраа бөмбөлөг унжлага бүхий сүүжин (Алтансүх 2023: 47) ээмэг нь (Зураг 1.2) Эгийн голын Баянгол (Амартүвшин нар 2015: 179), Бага газрын чулууны Алаг толгойн (Эрдэнэбат 2010: 281) хүннү булш, Цогтцэцийн Эрдэнэс Таван толгой (Эрэгзэн нар 2013: 41-43), Хар Айрагийн Баруун Цагаан Дэл уулын (Батсайхан нар 2015: 467) монгол булшнаас гарч байжээ. Ийм хэлбэр загварын ээмэг нүүдэлчдийн дунд 1000 гаруй жилийн туршид тогтвортой хэрэглэгдэж ирсэн тул харамсалтай нь он цагийг нарийн зааглан авах боломжгүй юм.

Хайрт 1-ийн түүвэр олдворууд дотор он цагийг тоймлон тодруулах өөр хоёр олдвор бий. Нэг нь

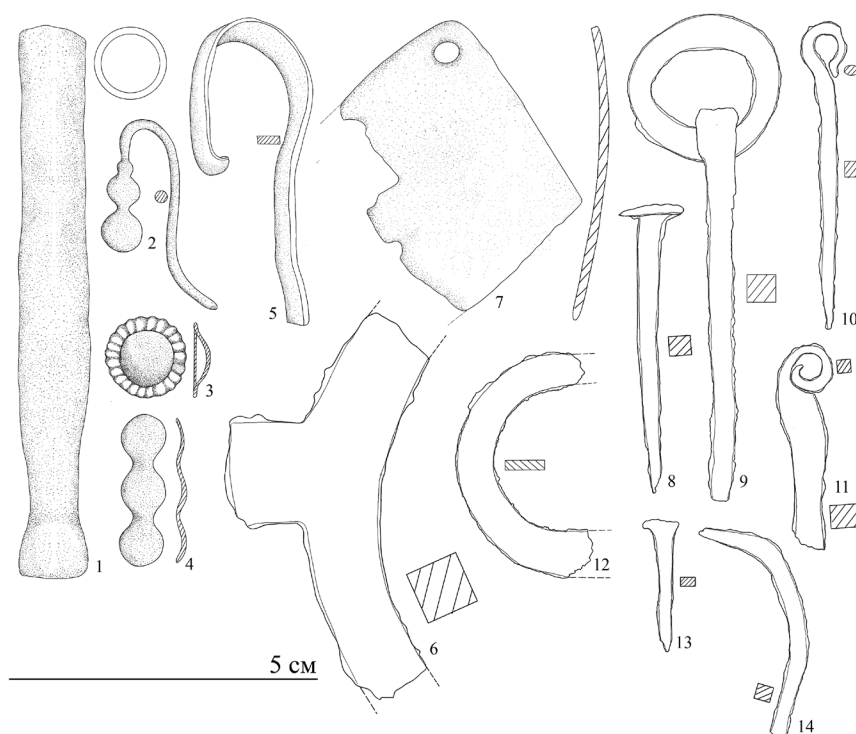


Газрын зураг 1. Дурсгалт газрын байршилг тэмдэглэсэн зураг

ширмэн цонгийн хугархай (Зураг 1.6), нөгөө нь гаансны гуулин соруул (Зураг 1.1) юм. Олон янзын хэлбэр хэмжээтэй тэрэгний дугуйны ширмэн цонгийн хугархай манай орны нутаг дэвсгэрээс түүвэр байдлаар түгээмэл олддог бөгөөд түүнийг судлаачид ч нэг их хайхарч үздэггүй. Гэхдээ энэхүү ширмэн цон нь хэлбэр, хийцээрээ ямар нэгэн хэмжээгээр он цагийг тодорхойлж байдгийг судлаачид тэмдэглэсэн байдаг. Бидний түүвэрлэсэн ширмэн цонгийн чих нь шулуун байх бөгөөд тоо нь дөрөв, тав, зургаа байх боломжтой. Ийм хэлбэрийн цонгийн хугархай Хархорум хотын туриас хамгийн олон тоотой олдсон (Номгуунсүрэн 2004: 244) тул түүний он цагийг XIII-XIV зуун хэмээн үзэв. Бусад үеийн буюу Хятаны үеийнх цонгийн

чих урт нарийн гадагш нарийссан, Түрэгийн үеийн тэрэгний цонгийн чих огтор богино, XVIII-XIX зууных трапец хэлбэртэй байх бол Хүннүгийн үеийнх эрс ялгаатай эх бие нь нимгэн, өргөн, чих нь мөн огтор, богино байдаг хэмээн ялгаатай талыг дурдаж болно.

Харин гаансны гуулин соруул нь 8,3 см урттай бөгөөд нилээд эдлэгдэж байсан бололтой харагдана. Гаансыг соёо хэлбэртэй сэтгүүр, хагас дугуй хэлбэртэй цохилбортой хамт цогц байдалтай байх бөгөөд толгой, их бие, соруул гэсэн гурван хэсгээс бүрддэг. Гаанс тамхи монголчуудын дунд хэзээ орж ирсэн нь тодорхойгүй. Ямартай ч Манж нар монгол эр хүнийг отго жинс, гаанс, хөөрөг гэсэн гурван хүйтэн



Зураг 1. Хайртын дурсгалт газраас түүвэрлэсэн зарим олдворууд:

1) Гуулин гаансны хошуу. Урт 8,3 см. Сорох хэсгийн голч 0,8 см. Толгой талын голч 1,0 см. Сорох хэсэг рүүгээ нарийссан; 2) Хүрэл ээмэг. Цувраа бөмбөлөг унжлагатай ээмэг. Хэмжээ 3,2x1,2 см. Доод талын бөмбөлөг 0,6 см голчтой, дээд талын бөмбөлөг 0,4 см голчтой. Түүний дээр шилбэ, унжлага хоёрыг заагласан товгор бий. Шилбэ үзүүр рүүгээ нарийсаж хурц үзүүр гаргажээ; 3) Хүрэл товруу. Гадуураа эржгэр хүрээтэй 1,3 см голчтой. Ард талд нь 0,2 см өргөнтэй хавтгай хүрлээр сэнж хийсэн байна; 4) Хүрэл чимэглэл. Хавтгай цуваа гурван дугуй хэлбэртэй. Ард талдаа ямар нэгэн сэнжний зүйл байхгүй. Урт 2,4 см. Өргөн 0,6 см; 5) Цувимал гууль. Зориулалт тодорхойгүй. Хавтгайлж давтсан. Нэг тал руугаа нарийссан. Хэмжээ 5x2 см. Өргөн нарийн хэсэгтээ 0,3 см, өргөн хэсэгтээ 0,9 см; 6) Цон. Тэрэгний ширмэн цон. Хугарсан. Хадгалагдаж үлдсэн хэмжээ 6,4x2,5 см. Зузаан 1,4 см; 7) Хавтгай эдлэл. Ромбо хэлбэрийн хавтгай эд байсан бололтой. Нэг тал нь хугарч эвдэрсэн байна. Нэг үзүүрт 0,4 см голчтой байна. Урт 4,8 см. Нөгөө нь жижиг толгой нарийн үргэлж байна. Урт 2,3 см; 8) 13) Хадаас. Төмөр хадаас 2 ш. Нэг нь урт, дугуй толгойтой. Урт 4,8 см. Нөгөө нь жижиг толгой нарийн үргэлж байна. Урт 2,3 см; 9) 10) 11) Оломны хэл. Оломны төмөр хэл. 3 ширхэг. Баруун талын урт 6,5 см. Өргөн 0,4 см. Нэг талдаа цагариг маягтай дугуйрсан. Нөгөө талдаа нарийссан. Голын хэл урт шовх үзүүртэй, нөгөө тал нь битүү цагариг. Урт 5,5 см. Зүүн талын үзүүр нь хугарсан. Урт 3,5 см; 12) Цагариг. Төмөр цагариг хоёр ширхэг. Нэг цагариг бүтэн. Хавтгай, нэг талыг тэгшилсэн. Голч 2,5 см. Нөгөө цагариг тал нь хугарч алга болсон. Голч ойролцоогоор 4 см; 14) Хавтгайлж нимгэлсэн. Хоёр үзүүр нь хоёулаа хугарсан. Урт 3,8 см. Өргөн нь 0,5 см

чулуугаар номхтгосон гэсэн хэлц яриа байдгийг бид бүхэн сайн мэднэ. Амны тамхи нь өөрөө XVI зууны үест Америк тивээс Европ тивээр дамжин дэлхий дахинд таржээ. Амны тамхийг татах хэрэгсэл гаанс Мексикийн шашны зан үйл үйлдэгч эртний тахилч нартай холбоотой гэж үздэг. Европ тивд гаансыг анх шавраар хийж байсан бөгөөд энэ нь Францын худалдаачдаар дамжин Африкт нэвтэрчээ. Ингээд далайгаар тээвэрлэгдэж байсан тамхи Энэтхэгийн далай, Өмнөд Хятадын тэнгисээр дамжин Хятадын зах зээлд орж ирсэн байна. Эхэндээ Европынхон Хятадыг тамхины ургамал тариалах стратегийн түшиц газар болгож байгаад улмаар хэрэглэгч, бие даасан тариалагч болжээ (Carol 2011). Энэ үеэс Хятадад соруул, толгой гэсэн бүтэцтэй гаанс бий болж цаашид түүнийг үйлдвэрлэх, чимэглэх нь урлаг болон хөгжсөн байдаг. Сорох хэсэг эхэндээ эх биетэйгээ залгаа байсан бол улмаар гууль, чулуугаар хийдэг болжээ. Гуулиар хийсэн соруул энэ төрлийн хэрэглэгдэхүүн дотор цөөн тохиолдож байгаа бөгөөд ихэнхи нь чулуугаар хийсэн харагдана. Энэ нь магадгүй гаансны эртний хэлбэр буюу XV-XVII зууны үест хамаарч болох бөгөөд ийм маягтай гаансыг Сэлэнгэ аймгийн Мандал сумын нутаг Гацууртын амны чулуун дарааст оршуулгаас олж байсан билээ (Амартүвшин нар 2016: 39-43). Харамсалтай нь энэ булшны радиокарбонь он цагийг хараахан тогтоогоогүй бөгөөд цаашид тусгайлан судлууштай.

Бусад олдворууд нь элдэв цувимал төмөр, хадаас, оломны хэл, хавтгай хүрэл эд гэх зэрэг он цагийг

тоймлоход бэрхтэй зүйл байна. Гэхдээ гадаад төрх байдал зэргийг харахад бүгд л дундад эртний үед хамаарагдахаар харагдаж байна.

Бид түүвэрлэн авсан зарим олдворын он цагаар Хайртын дурсгалын цаг хугацааны хамрах хүрээг тоймлохыг хичээлээ. Гэхдээ түүвэр олдворт газрууд нь ихэнхдээ олон үед хамаарагдах зүйлс нэг дор холилдсон байх нь олонтаа. Учир нь тэдгээр түүвэр олдвор бүхий газар нь олон жилийн туршид нүүдэлчдийн улирлын чанартай мал сүргээ адгуулан маллах тааламжтай нутаг байдаг билээ. Мөн Хайртын дурсгал шиг элсэн тарамцаг дамнан оршсон газар, жил бүр салхи шуурга, хөрсний хөдөлгөөнөөс хүмүүсийн оршуулга хүртэл ил гарах тохиолдол цөөнгүй бий. Өөрөөр хэлбэл энэ нь байгаль цаг уурын өөрчлөлт, хөрсний нурулт, гулгалтаас хөрсөн доор байсан олдворууд ил гарч, ил байсан нь булагдсаар байдаг гэсэн үг юм.

Хайртын дурсгал нь өмнөх судлаачдын судалгаагаар шинэ чулуун зэвсгийн үед хүмүүс нутагласнаас хойш хүрэл, төмрийн түрүү, дундад зууныг дамжин өнөөдрийг хүртэл тасралтгүй амьдарч ирсэн хүний амьдралын олон үеийн ул мөрийг хадгалсан өлгий ажээ.

Бөгжний тодорхойлолт

Энэхүү бөгжийг хийхдээ 0,9 см өргөн, 7,2 см урттай, 0,1 см зузаан хавтгай хүрлийг хоёр үзүүр

Хүснэгт 1: Бөгжний химийн бүтцийн найрлагын мэдээлэл

Хэмжилт хийсэн газар	Цэгийн нэр	Cu	Al	Pb	Mg	Fe	Ca	K	P	Zn	Cu
Өвөр тал (сийлбэртэй)	m-9	54.8	10.4	0.1	2.2	0.3	0.8	0.6	0.4	1.3	Cu-Al-Mg
Ар тал (амтай хэсэгт)	m-9-1	56.4	12.6	0.1	0	0.2	0.4	0.7	0.8	1	Cu-Al-Zn



Зураг 2. Бөгжний нүүрэн хэсэг болон хоёр талд буй дүрслэл

рүү нь 0,3 см хүртэл нарийсгаад тэгшлэн тасалжээ. Бөгжийг цагаригийн дагуу хумиж, нарийсгаад голч нь 1,5 см болсон. Өргөн хэсэг буюу голд нь 1,5x0,9 см хэмжээтэй зууван дугуй хүрээ татаж, дотор талд нь дахин 1,2x0,8 см хэмжээтэй зууван дугуй хүрээний дотор “福瑞” (Fu Rui) буюу “буян өлзий” хэмээн бичжээ (Зураг 2). Мөн нуухны гадна болон дотор талын хүрээний хоорондох зайнд 33 ширхэг дугуй товгорыг тойруулсан байна. Нуухны хоёр талд 0,8x0,6 см хэмжээтэй далавчаа дэлгэсэн сарьсан багваахайн толгойг нь дээш харуулан дүрсэлжээ (Зураг 2).

Бид цаашдын судалгаанд хэрэг болж магад хэмээн үзэж уг бөгжний химийн бүтцийг рентген туяаны флюоресценцийн технологид суурилсан NitonTM XL3t XRF багажаар тодорхойлсон юм. Тодорхойлохдоо бөгжний гадаргууны хоёр хэсэгт авсан бөгөөд хоёр хоёуланд нь зэс (Cu), хөнгөн цагааны (Al) найрлага өндөр гарав (Хүснэгт 1).

Хүрэл олдворын найрлаганд хөнгөн цагааны орц ийм өндөр гардаг тохиолдол тун цөөн байдаг тул энэ чиглэлийн мэргэжилтнүүдээс зөвлөгөө авахад XIX зуунаас бүтээгдэхүүнийг олон тоотой үйлдвэрлэж эхлэхэд хөнгөн цагааны орц нэмж эхэлсэн хэмээн тайлбарласан юм².

Ингээд энэхүү бөгжин дээрх бичиг, дүрслэлийг тайлбарлаж, он цагийг тодруулахаас өмнө бөгж гэж юу юм, түүний үүсэл гарал, нүүдэлчдийн дундах бөгжний талаарх археологийн болон угсаатны зүйн баримт сэлт хир зэрэг байдаг тухай товч өгүүлэхийг хүсэж байна.

Бөгжний үүсэл ба төрөл зүйл

Бөгж гэдэг нь цагариг хэлбэртэй, хуруунд зүүдэг гоёл чимэглэлийн зүйл юм. Хүн төрөлхтөн үүссэн цагаасаа л уур амьсгал, амьдрах орчинтойгоо уялдсан хувцас хунар, гоёл чимэглэлтэй байсан нь археологийн баримтаас тод томруун харагддаг. Гэхдээ мэдээж биений халхавч хаалт нь хувцас хунар, хоол хүнс, багаж зэвсэг нь гоёл чимэглэл болтлоо асар урт хугацаа, орон зайг туулсан нь тодорхой.

Бидэнд мэдэгдэж байгаагаар бөгж хэмээх гоёл чимэглэлийн хамгийн эртний баримт нь НТӨ III мянганд холбогдох Энэтхэгийн Индусын хөндийгөөс олджээ (Brian 2015: 27). Түүнээс хойших Хитт, Египет, Грек, Ромын соёлуудад өөр өөрийн утга агуулга, хэлбэр хийцтэй бөгжнүүд байсныг бид сайн мэднэ.

Харин манай өмнөд хөршид хамгийн эртний бөгж Шаньдун мужийн Тайань хотын Давенкоу (Dawenkou) дахь НТӨ 4300-2500 оны үед холбогдох Лонгшаний соёлын булш (Luan 2013) болон Доод Шиажядианы

соёлын дурсгалаас гарсан хэмээх мэдээ бий (Wang 2013: 95). Хятадын судлаачид бөгжний үүсэл гарлыг эрт цагийн харваачдын эрхийвчнээс үүсэлтэй гэж үздэг бол утга агуулгын хувьд эхэндээ ордны татвар эмсийн учир шалтгаантай байдлаа ойлгуулах, анхааруулах тэмдэг болж байгаад аажмаар хайрын бэлгэдэл болж өөрчлөгдсөн хэмээжээ³.

Хамгийн сонирхолтой нь Хятадад бөгжийг хайр, гэрлэлт, эв найрамдлын бэлгэ тэмдэгтэй холбох нь Ху нарын заншлаас эхтэй гэж үзэхийн зэрэгцээ хятад хэлний бөгж (戒指) гэсэн нэр үг хожим Юань улсын үед дэлгэрсэн хэмээдэг байх юм⁴. Мөн хятадууд битүү цагариган бөгжийг эхлэл төгсгөлгүй мөнхийн хэмээн эрхэмлэдэг бол хагас буюу задгай цагариг нь таслах, шийтгэх гэсэн утгыг агуулдаг хэмээн цээрлэдэг байжээ (George 1917: 320).

Бөгжийг утга агуулгаар нь дотор нь шашны, ид шид, сахиусны, дурсгалын, гоёлын гэх зэргээр ангилан авч үздэг байна (George 1917). Энэ төрлүүд нь мэдээж өөр өөрийн онцлогтой байх бөгөөд жишээлбэл шашин, ид шид, сахиусны төрлийн бөгжнүүд тухайн шашны зан үйл, шүтлэг бишрэлтэй холбоотой бурхадын дүр, сургаал үг зэргийг агуулсан байх бол дурсгалын бөгж нь түүхэн үйл явдал, биет хүнийг дурсан санахад чиглэгдсэн байна. Мөн бөгж нь тамга, дардасны үүргийг давхар гүйцэтгэж байсныг Грек, Ромын цуглуулгаас тодорхой харж болдог (Jeffrey 1992).

Эртний нүүдэлчид ба бөгж

Дэлхийн улс үндэстнүүдийн нэгэн адил нүүдэлчдийн гоёл чимэглэлийн зүйлд бөгж өөрийн гэсэн байр суурьтай байсан нь археологийн хэрэглэгдэхүүнээс тодорхой харагддаг. Гэхдээ энд эртний судлаачид жижиг хэмжээтэй төмөрлөг цагариг бүрийг бөгж хэмээн тодорхойлох эсвэл өөр төрөлд хамааруулан авч үзэх хандлага бий гэдгийг анхаарах нь зүйтэй.

Судлаачдын үзэж байгаагаар Монгол улсын нутгаас хамгийн эртний бөгж НТӨ 2470-2150 онд хамаарагдах Ховд аймгийн Булган сумын Ягшийн хөдөөний Хэмцэгийн булшны 2,6 см голчтой хар тугалгаар хийсэн бөгж юм (Ковалёв 2014: 260, 282). Гэхдээ бид үүнийг бид яг багтай баримт хэмээн үзэхгүй байна. Учир нь ийм жижиг цагариг гоёл чимэглэл, хувцас зүүсгэлийн элдэв тоног хэрэгсэл байх боломжтой билээ.

Мөн 1981 онд Т.Санжмятав Дэлгэрцогт сумын нутаг Бага газрын чулуунд дөрвөлжин булш малтаж шавар савны хагархай, алтан бөгж, улаан будагтай малын яс, оюу сувс зэрэг зүйлс олсон гэсэн мэдээ бий (Наваан нар 1981). Гэвч харамсалтай нь бид чухам яг

² БНСУ-ын судлаач Пак Жанг Шиг (Dr. J.-S. Park) зөвөлгөө өгсөн юм.

³ <https://kknews.cc/culture/mgia6p9.html>

⁴ <https://www.xiaxiaoqiang.net/a-brief-history-of-rings/html>

ямар хэлбэртэй бөгж болох талаар тоймтой зүйл олж мэдэж чадсангүй.

НТӨ 166 он – НТ 20 онд хамаарагдах Архангай аймгийн Өндөр-Улаан сумын нутаг Гол мод-2 хүннүгийн язгууртны булшны оршуулгын газрын 10-р булшнаас дөрвөн дэлбээт цэцгэн хэлбэрийн нимгэн мөнгөн суурь олдсныг бөгж гэж тайлбарлажээ (Эрдэнэбаатар нар 2021: 184). Энэ нь бас эргэлзээтэй бөгөөд үүнийг олсон судлаачид ч олигтой баталж чадаагүй байна.

Хүннүгийн дараах үед буюу Жужаны үед холбогдох Архангай аймгийн Өгийнуур сумын нутаг Талын гурван хэрмийн оршуулмал оршуулгаас нийт таван хүрэл бөгж гарчээ (Очир нар 2015). Бөгжнүүд нь нарийн давтан хавтгайлж, хоёр үзүүрийг нь нийлүүлсэн бөгөөд тэдгээр нь зүүн гарын дунд, ядам хуруу, баруун гарын долоовор, ядам хуруунд зүүлгэсэн байдал олдсон ажээ.

Харин Түрэгийн үед холбогдох гурван баримтыг энд онцолъё. Үүнд, Хэнтий аймгийн Баян-Овоо сумын Майхан уулын элсний оршуулгаас ромбо хэлбэрийн тольгтой хүрэл бөгж (НТ 541-623 он) (Амартүвшин 2021: 66), Булган аймгийн Баяннуур сумын нутаг Шороон бумбагарын бунхант булшнаас гарсан бөгж (Очир нар 2023: 191), Баян-Өлгий аймгийн Цэнгэл сумын Их Хатуугийн голын Бургастын 72-р байгууламжаас гарсан товгор нуухтай хүрэл бөгжнүүд (НТ 684-881 он, НТ 672-873) (Sebastien et al. 2021: 223) багтана.

Хожим Монголын эзэнт гүрний үед холбогдох олдворуудын хувьд Сүхбаатар аймгийн Онгон сумын нутаг Таван толгойн 1-р булшнаас хос алтан бөгж гарчээ (Эрдэнэбат нар 2011: 22-23). Нэг бөгж нь нимгэн алтаар давтаж хийсэн зуузан дугуй нуухтай бөгөөд дээр доор хоёр зэрэгцээ, зууван хэлбэрийн хаж гаргаж, оюу, болор шигтгээ суулгасан. Нуухны арын толигор зайнд далавчаа дэлгэсэн махчин шувуу, галуу эсвэл нугас бололтой усны шувууны дүрсийг эсрэгцүүлэн цохиж дүрсэлсэн байна. Мөн нуухны нүүрэн талын дөрвөн буланд тус бүр нэг араб эвхмэл үсгээр “аллах” хэмээн цохисон. Харин нөгөө бөгж нь мөн нимгэн алтыг давтаж хийсэн засмал чулуун шигтгээтэй. Дөрвөн талын нуух босоо, дугуйрсан ирмэгтэй, дөрвөн талын булангийн зайд дөрвөн эвхмэл араб үсгээр “аллах танд” хэмээн цохисон. Бөгжний гархины өнгөн талын гадаргууг голлуулан зууван хэлбэртэй шувууны өд мэт дүрсийг цохисон. Нуухны дотор талд махчин шувуу, усны шувуу хоёрыг мөн эсрэгцүүлэн дүрсэлжээ. Энэхүү булшны лабораторийн он цаг НТ 1180-1440 он хэмээн гарсан байдаг (Youn et al. 2014: 146). Мөн энэхүү Таван толгойн бөгжтэй тун төстэй бөгж БНХАУ-ын ӨМӨЗО-ны хувийн цуглуулагчийн хөмрөгт байдаг тухай мэдээ бий (Эрдэнэбат 2014: 146) бөгөөд тухайн

үед зэрэг зиндаа, угсаа гарал нэгтэй язгууртнууд адил загвартай зүйлээр ижилсэж байсныг гэрчлэх нэгэн баримт юм. Гэхдээ эсрэгцүүлэн дүрсэлсэн дүрслэл нь хүнд харагдахгүйгээр дугуй нуухны ард талд байгаа нь тухайн бөгжний эзэмшигч гэхээсээ илүүтэй түүнийг хийсэн дарханы таних тэмдэг мэт санагдаж байна.

Чингисийн Аураг орд хэмээн үздэг Хэнтий аймгийн Дэлгэрхаан сумын нутаг Аваргын балгасны хоймор хэсэгт хамгийн өндөр цэгт байрлах барилгын турийг малтах явцад зааны соёогоор хийсэн шигтгээтэй хүрэл бөгж гарсан бөгөөд тухайн турийн он цаг 1215-1273 calAD (95.4%) буюу XIII зууны эхэн үед холбогдоно гэсэн лабораторийн судалгааны үр дүн гарчээ (Цогтбаатар нар 2022: 225, 228).

Мөн Юань гүрний нийслэл Шанду балгасны Дөш уулын оршуулгын газар болон хэрмийн оруулмал оршуулгуудаас хоёр төрлийн шигтгээтэй бөгж гарсан байна (Вэй Жянь 2023: 465, 670). Түүнээс гадна тус балгасны Хөх сүмийн тахилгын сууринд буй хоёр цагаан гантгич чулуун хөрөгний зүүн гарын нэгнийх нь чигчий хуруунд, нөгөөхийн ядам хуруунд шигтгээтэй бөгж зүүлгэн дүрсэлсэн байдаг (Вэй Жянь 2023: 867, 870).

Ийнхүү бидний дээр дурдсан цөөн хэдэн археологийн баримтаас харахад нүүдэлчид бүхий л хугацааны туршид бөгжийг гоёл чимэглэлийнхээ салшгүй нэгэн хэсэг болгон эдлэж хэрэглэж байсан нь тодорхой бөгөөд саяхны хүртэлх угсаатны зүй мэдээгээр ч нотлогдож байгаа юм.

Жишээлбэл, халх эмэгтэйчүүдийн нэгэн чухал гоёл болох бөгж нь дотроо хажтай, мөнгөн бөгж (бэлзэг), цулгуй мөнгөн бөгж, очиртой мөнгөн бөгж, дөрөөвчин бөгж, сүйхэн бөгж, шигтгээтэй бөгж, тамгат бөгж, есөн эвхрээт бөгж зэрэг олон төрөл байдаг. Эдгээрээс дан буюу хажтай бөгж, нилээд хожуу үеэс оюу, шүр зэрэг шигтгээтэй төрөл бүрийн хэлбэр хийц бүхий мөнгөн бөгж ихэд дэлгэрч байжээ (Дисан 2012: 149).

Мөн “Саалийн хүн гар хоосон байдаггүй, заавал хуруундаа бэлзэг (бөгж) зүүдэг” хэмээн халх эмэгтэйчүүд ядам хуруундаа бөгж зүүдэг нь нийтлэг заншил халх эмэгтэйчүүдэд байжээ (Нансалмаа 2012: 199).

Харин өөлд сэвгэр арваад нас хүрч бөгж, улаан шигтгээтэй жижиг мөнгөн ээмэг зүүдэг ба үүнийгээ “хачиг сийх” гэдэг (Дисан 2012: 81) бол баядуудын дунд сүйх нь гэр бүлтэй болсны баталгаа болдог учраас “гэрийн тамга нь үхэг, бэрийн тамга нь сүйх” гэж хэлдэг ажээ. Үүнээс гадна тэдний дунд өнчин өрөөсөн хүний тэмдэг болгон эрхий хуруундаа бэлэвсрэлийн бөгж зүүх ёс байв (Батнасан 2012: 179).

Мянгад эхнэр нэргүй хуруунд “дөрөөвчин бэлзэг”, “толтой бэлзэг” бөгж зүүдэг (Бадамхатан нар 2012: 290) байснаас гадна бас бага насны охид ээмэг

зүүдэггүй харин голтой бэлзэг зүүдэг байжээ. Голтой бэлзэг гэдэг нь дундаа өргөн, хоёр хажуугаараа нарийн хэсэг бүхий мөнгөн бөгж ажээ (Бадамхатан, Нансалмаа 2012: 293).

Монгол угсаатнуудын дунд эрчүүд бөгж бараг зүүдэггүй, хэрэв зүүх болбол ташуур барьдаг баруун гарт бус зүүн гарын ядам хуруунд зүүдэг байжээ (Бадамхатан, Нансалмаа 2012:199). Харин Үзэмчин нарын өрх толгойлсон эр хүн баруун гарын ядам хуруунд алт, мөнгөн бөгж, залуучууд эрхий хуруундаа “эрхийвч” гэж мөнгөн бөгж зүүх ба бусад хуруунд зүүдэггүй байв (Дисан 2012: 118). Алтайн урианхайчуудын хувьд эрэгтэй хүний зүүдэг мөнгөн бөгжийг “мөнгөн гол” хэмээн нэрлэдэг бөгөөд түүнийг бөмбөгөрдүү гадаргуутай хийж, дээгүүр нь угалзаар чимэглэдэг. Энэ бөгжийг мөн “мөнгөн бэлсэг” гэж нэрлэхийн зэрэгцээ эхнэр авсан хүн гартаа зүүдэг ба харин гэрлээгүй хүн бөгж зүүдэггүй (Бадамхатан, Лхагвасүрэн 2012: 229). Мянгадуудын дунд эрчүүд нь мөнгөн бөгжөөр гоёх нь элбэг байсан байна (Бадамхатан8 Лхагвасүрэн 2012: 291). Монгол эрэгтэйчүүдийн бөгж зүүх соёлын тухай тодорхой тайлбарласан зүйл байхгүй боловч бөгж нь таних тэмдгийн үүрэг гүйцэтгэх дэлхийн нийтлэг заншилтай холбоотой бизээ.

Бөгжтэй холбоотой зан үйлийн хувьд говийн халхчууд айлаас буур авахдаа сүүлний угт эхнэр хүний бөгж зүүдэг байсан (Тангад 2012: 259), жирэмсэн хүний цээр хорио болон хүн амаржихгүй дуншсан үед тэдний авдар цоож, түгжээ, гарын бөгж авах зэрэг нь хүүхэд түргэн гарахыг бэлгэшээдэг (Тангад 2012: 238) зэрэг зан үйлийн талаар угсаатан зүйчид тэмдэглэгдэн үлджээ.

Мөн Буриадууд “Бэлзэг нуух” гэдэг тоглоом тоглодог. Тэд бэлзэг нуугаагүй тал нуусан талынхаа хэнд бөгж байгааг тааж хэлнэ. Таахгүй бол өөрсдөө дуулна. Бэлзэг хэнд байгааг зөв тааж олбол, бэлзэг нуусан тал бэлзэгний тухай дуу дуулдаг (Батнасан 2012: 38). Ийм маягийн тоглоом тувачуудын дунд байсан бөгөөд “Чүстүг чажыраы” гэдэг нэртэй байжээ. Шийтгүүлж буй тоглогч дуу дуулахын зэрэгцээ үхрийн сээр цохих, амьсгаа авалгүй зуу хүртэл тоолох зэргээр шийтгүүлдэг байна (Золбаяр нар 2012: 222).

Хэлэлцүүлэг

Бид хэлэлцүүлгээ үндсэн хоёр хэсэгт хуваан авч үзлээ. Үүнд, нэгдүгээрт, хээ чимэглэлийн учир, хоёрдугаарт, он цагийн асуудал багтана.

Хээ чимэглэлийн учир. Нэрт угсаатан зүйч Х.Нямбуу “Улс үндэсний түүх нь тодорхой цаг үед хамаарах тул хээ угалз ч гэсэн үүнийг даган нэгэн үед нэгэн янзын чиглэлийг үүсгэдэг үндэсний түүхэн

шинжтэй” хэмээсэн байдаг (Нямбуу 2023: 10).

Хээг бүтэх байдлаар нь туузан хээ буюу хээн тууз, дэлбэ хээ, торон хээ хэмээн гурав ангилдаг байна. Харин гарал үүслээр нь ургамал, геометр, ургамал-геометр, амьтан, ургамал-амьтан, амьтан-ургамал-геометр, үсэг, сүлд тэмдэг зэрэг олон янзаар ангилах боломжтой ажээ (Нямбуу 1968).

Харин бидний тойрон хэлэлцэж буй бөгжний голын дугуй тольтны хоёр талд буй хээ нь амьтан гэсэн ангилалын сарьсан багваахай хээ юм. Сарьсан багваахай хээ нь эерэг утга агуулга бүхий хятадын хээ угалзны томоохон төлөөлөл ажээ.

Сарьсан багваахай гардалавчтны багт ганцаараа багтдаг бөгөөд цөөн нисдэг хөхтөн амьтны нэг юм. Дэлхий дээр 1200 гаруй зүйл сарьсан багваахай байдаг бөгөөд судлаачид түүнийг 70 сая жилийн өмнө үүссэн хэмээн үздэг байна. Монгол Улсад харин 7 төрөлд хамаарах 20 зүйл сарьсан багваахай байдаг бөгөөд нийт хөхтөн амьтдын 15 хувийг эзэлж байна. Дээрх 20 төрөл нь өөр өөрийн онцлогийг харуулсан ацмар, бишгүүр ацмар, багваахай, зүүний багваахай, ойсог, балбын уртсүүлт, амарын шовхчихт, саарал соотгой, бүрэнхийч, сармаахай, турсаахай, сарсаахай гэх зэрэг нэртэй ажээ (Амарболд 2011: 220). Мөн сарьсан багваахай нь шумуул, хүр хорхой зэрэг шөнөөр нисдэг амьтдын тоо толгойг зохицуулах болон үр жимсийг тарааж ойн ургалт, нөхөлтөнд чухал үүрэгтэй болохыг судлаачид цохон тэмдэглэжээ (Монгол орны ургамал амьтан 2016: 222-223).

Энэхүү этгээд амьтныг дэлхийн улс үндэстнүүд хэрхэн үздэг талаар товч өгүүлэе. Бидний мэдсэнээр Европ тивд сарьсан багваахайг ихэнхидээ сөрөг утга агуулгаар авч үздэг байна. Жишээлбэл, Библийн сударт түүнийг “цэвэр бус” хэмээн үзэж харанхуйд тэнүүлчиж, хорон санаат сүнснүүдийн холбоотон хэмээн тайлбарладаг. Мөн сонирхуулахад сарьсан багваахайг XVII-XVIII зууны славян ардын аман зохиолоос улбаалан цус сорогчидтой холбон тайлбарлаж байгаад XIX зуунд Брам Стокерын (Bram Stoker) “Дракула” (Dracula) зохиол гарснаар тэдний гол билгэ тэмдэг болсон байна. Европчууд сарьсан багваахайг байшинд орвол бороо орно эсвэл үхэл ирнэ, өдрийн цагаар харвал азгүйтнэ, хуримын ёслол дээр харвал мөн азгүйтнэ, гал тогоонд орж ирээд тойрон эргэлдвэл муугийн шинж, түүнийг зугтахаас өмнө амжиж алах хэрэгтэй гэх мэтээр ярилцдаг байна (Alan et al. 2022).

Африкийн ард түмэн ч гэсэн мөн л түүнийг сөрөг дүрээр ойлгодог тухай мэдээнүүд байна. Жишээлбэл, Камерунд түүнийг шулмын дүр хэмээн үзэж гэрт нь орвол мэргэ төлөгчид очиж, бузар муугаас сэргийлэх засал ном уншуулдаг байна. Мөн Нигерийн өмнөд нутгийнхан сарьсан багваахай гэрт орж, хүнд хүрвэл тэр хүн ямар нэгэн ид шидэнд өртөж, шөнө зүрх нь

зогсоно хэмээн итгэдэг ажээ.

Өмнөд Америкийн уугуул иргэд харин сарьсан багваахайг эерэг байдлаар хүлээн авч сансар огторгуй, хүчирхэг өвөг дээдэс, үржил шимийг бэлгэдэн шүтдэг байсан тухай баримтууд бий (Aleska 2020: 23).

Харин Хятад болон Зүүн Өмнөд Азийн ард түмэн түүнийг эерэг агуулгатайгаар хүлээн авдаг байна. Хятадад “сарьсан багваахай” гэсэн утгатай үг нь “аз” гэсэн үгтэй ижил дуудлагатай байдаг гэх бөгөөд тэд түүний дүрсээр хамгийн нандин гэсэн зүйлээ чимэглэдэг ажээ. Мөн сарьсан багваахай нь эрүүл мэнд, урт наслалт, эд баялаг, хайр, жам ёсны үхэл гэсэн таван ерөөлийг төлөөлөн бэлгэддэг байна (Munhammad et al. 2019: 3). Гэхдээ Хятадад өнгөрсөн цар тахлын вирусын гол эх үүсвэр сарьсан багваахай байж болох талаарх ойлголт болон өрнөдийн олон талт соёлын нөлөөнөөс сарьсан багваахайнд хандах уламжлалт хандлага эрс өөрчлөгдөж байгаа бололтой (Mary-Ruth Low et al. 2021: 18-34).

Ийнхүү дэлхийн улс түмэн гардалавчтан-сарьсан багваахайг өөр өөрийн өнцгөөр тайлбарлан, нэг бол цэрвэж, нөгөө бол талархан шүтдэг нь тодорхой байна. Үүнийг зарим судлаачид өвөг дээдсийнхээ сүнснийг шүтдэг соёлуудын дунд сарьсан багваахайг эерэгээр хүлээн авдаг бол үхэгсдийн сүнснийг нэгээс нөгөөд дамждаг хэмээн ойлгодог соёлууд нь түүнийг ад чөтгөр буюу сөрөг хандлагаар ойлгодог хэмээн үзсэн нь бий (Aleska 2020: 23).

Тэгвэл монголчууд бид тэрхүү амьтныг хэрхэн ойлгож, ямар утга агуулгаар хүлээн авч ирсэн талаар сонирхож үзвэл цөөн боловч баримт байх ажээ.



Зураг 3. XVIII зууны хоёрдугаар хагаст холбогдох торгонд дүрслэгдсэн сарьсан багваахай
(<https://www.metmuseum.org/art/collection/search/69066>)

Домог үлгэртээ лав сарьсан багваахайг ихэвчлэн худалч хуурмаг, эсрэг дүрд сонгон дүрсэлдэг (Монгол ардын домог үлгэр 1989). Мөн өвөг дээдсийн амьдралын ухаан, сургамжийг шингээсэн зүйр цэцэн үгийн санд “Санаат муут яван хатна. Сарьсан багваахай наранд хатна” хэмээн хэлэлцдэгийг энд дурдах зүйтэй. Гэхдээ юм болгон хоёр талтай гэдэг шиг түүнийг бас хүн, малын өвчин эмгэгийг эмчлэхэд мах (Тангад 2012: 229) болон ялгадасыг (Болд нар 2021: 219) ашиглаж ач тусаа өгдөг байсан талаар товч боловч мэдээнүүд байдаг ажээ.

Тэгэхээр бидний олсон бөгжин дээр буй энэхүү амьтны дүрс хээ нь мэдээж түүнийг шүтдэг, бэлгэддэг ард түмний ёс заншлын илэрхийлэл гэдэг нь тодорхой бөгөөд харьцуулалтын эрэл хайгуулаа ч тэндээс хайх нь зөв билээ.

Ингээд бидэнд мэдэгдэж байгаагаар нилээд хожуу буюу XVII-XVIII зууны үест Хятадын урлагт сарьсан багваахайн дүрслэл энд тэнд үзэгдэх болжээ. Үүний нэг жишээ бол тухайн үеийн Манжийн хаад, язгууртнуудын торгон дээлэнд сарьсан багваахай дүрслэл юм. Тэдний дээлийн гол дүрслэл нь мэдээж луу мөн боловч тогоруу, зоос, шүрэн мөчир, үүл, уул, цэцэг, навч, мөөг зэрэг өөр өөрийн бэлгэдэл зүйн утгатай дүрслэл дотор сарьсан багваахай тогтвортой тохиолдоно (Helena 2016: 49-72). Гэхдээ тэрхүү дээлийн цуглуулганы XVIII зуунд хэмээн тодорхойлогдож буй зарим дээлнүүдэд⁵ сарьсан багваахай хээ байхгүй байгаагийн зэрэгцээ байгаа нь харин далавч, толгой,

⁵ <https://www.metmuseum.org/art/collection/search/70599>



Зураг 4. XIX зууны үед холбогдох торгонд дүрслэгдсэн сарьсан багваахай
(<https://www.metmuseum.org/art/collection/search/70381>)

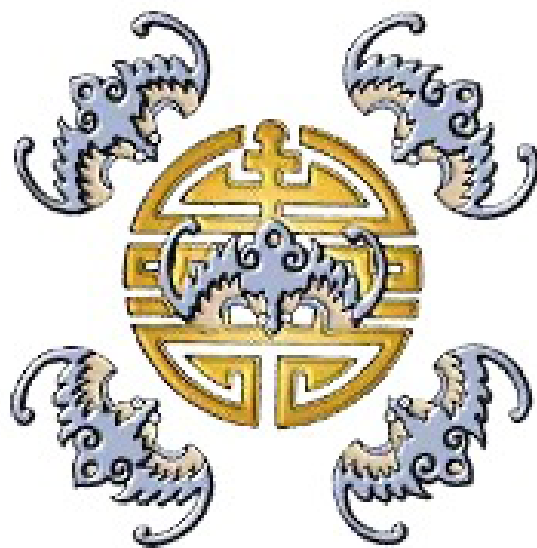
сүүлийг илүү бодитой дүрслэгдсэн нь анзаарагдаж байлаа. Харин XIX зууны үед холбогдоно хэмээн үзсэн дээлнүүдэд сарьсан багваахайн дүрслэл нь нилээд загварчлагдахын зэрэгцээ өнгөөр ялгагдан утга агуулга илэрхийлж эхэлсэн бололтой. Жишээлбэл, судлаачид улаан өнгөтэй нь “агуу их амар амгалан” буюу дээд угсааныхны бэлгэдэл, харин цэнхэр өнгө нь Чин гүрэнд үйлчилж, эзэн хаанд үнэнч байхын илэрхийлэл хэмээн тайлбарласан байх юм (Shu Hwa Lin et al. 2017: 60-61).

Тэгвэл XIX зууны үеийн Монголын хаад, язгууртнуудын дунд ч улаан өнгийн сарьсан багваахай хээтэй дээл хэрэглэж байжээ. Жишээлбэл, VIII Богд хаан алтан саа утсаар есөн лууг тойруулан урласан, хормой хэсгээрээ сүн далай, сүмбэр уулыг өнгө хослуулан үелэн хатгасан, хар хилэн хиаз захтай, хилэн нударгатай, улаан магнаг өнгөтэй лам дээлийг 5 настайдаа өмсөж байв. Мөн түүний 1911 онд Олноо өргөгдсөн хаан сууринд өргөмжлөх ёслолд өмсөж байсан шар торгон дээл болон хатан Дондогдуламын саа магнаг дээлэнд ч улаан сарьсан багваахай хээг оролцуулсан байдаг. Арай хожмын өөр нэг баримт бол 1922 онд Богд хааны зарлигаар Дамдины Сүхбаатарт Монголын Үндэсний тусгаар тогтнолын төлөөх үйл хэрэгт гавъяа байгуулсанд бэйсийн зэргээр шагнахад хүрэн торгон захтай, энгэр ханцуй захыг хар эрээн хоргойгоор өргөн эмжээрлэсэн хөлт магнаг дээл соёрхсон бөгөөд дээлэнд есөн лууг дүрсэлсэн байхын зэрэгцээ нөгөө улаан өнгөтэй сарьсан багваахай хээ байдаг (Монголчуудын хувцас 2011).

Тэгэхээр Манжийн эрхшээлд байсан улс орнуудын язгууртан ихэс дээдсүүд тэнд үйлдвэрлэгдсэн элдэв чамин хээ хуартай дээлийг зарим нэг утга агуулга, бэлгэдэл талаас тэр бүр анхаарахгүйгээр өмсөн зиндаархаж байсан нь тодорхой байна.

Тэгвэл бидэнд гаднаас орж ирсэн торгон дээрх сарьсан багваахай хээнээс өөр ямар биет баримт байгаа бол гэсэн асуултанд хариулт авахаар ихээхэн хичээсэн боловч харамсалтай нь олон зүйл олж чадсангүй. Ямартай ч XVIII-XIX зууны үеийн Хятадын соёлд сарьсан багваахай дүрс бүхий алт, мөнгөн чимэглэл байхаас гадна шаазан (Эрдэнэбат 1999: 143) болон зотон зураг, үсний зүүлт, толь, улаан чий будагтай савны чимэглэлд мөн дүрсэлдэг байжээ (On-Tsun Andrew Fung 2016: 72-83).

Харин Монгол нутгаас сарьсан багваахайтай холбоотой археологийн баримт тун цөөн байдаг бололтой. Бидний мэдэж байгаагаар Улаанбаатар хотын Сонгинохайрхан уулын зүүн урд тал, Туул болон Түргэний голын бэлчирт орших Түргэний балгасанд хийсэн малтлага судалгааны явцад “Хойд танхим”-ын урд хэсгээр чулуун шигтгэмэл шалны чимэглэл олдсон бөгөөд энэхүү жаазалсан тоосгон талбайд сарьсан багваахай эсвэл эрвээхий дүрсэлсэн



Зураг 5. Хятадын сарьсан багваахайн дүрслэл бүхий таван ерөөл (Muhammad Asif, Majid Ali, 2019)

тухай цорын ганц мэдээ бий (Эрэгзэн нар 2021: 117). Энэхүү хотын үлдэгдлийг судлаачид X-XI зууны үеийн Хятаны хотын үлдэгдэл дээр хожим XV зууны үед барьсан буддын шашинд холбогдох байгууламж бололтой хэмээн үзсэн байна (Мөнхбаяр нар 2023: 300). Тэгэхээр тэр сарьсан багваахай (эрвээхийтэй илүү төстэй) дүрсэлсэн тоосгон шалны хэсэг нь ямартай ч нилээд хожим буюу XV зуун хэмээн тойм таамаг төдий он цагт холбогдох бололтой.

Өөр нэг сонирхолтой зүйл бол бидний хэлэлцэн буй бөгжтэй яг адил бөгжийг 2011 онд Монгол-Америкийн хамтарсан “Их Нартын байгалийн нөөц газрын археологийн дурсгалын судалгаа” экспедицийнхэн Дорноговь аймгийн Даланжаргалан сумын нутаг Их Нартын чулууны 15-р дурсгалт газар (ИКН-48) буюу чулуун зэвсгийн түүвэр олдворт газраас илрүүлэн олсон байна. Энэхүү бөгжийг тольтон дээрээ давхар зууван дугуй хүрээ татаж, хүрээний хооронд 35 үрлэн шигтгээ товгойлгон дүрсэлсэн. Голын хэсэгт 4 хэсэг дүрс тэмдэгтэй. Тольтны хоёр талд далавчаа дэлгэсэн хоёр шувууг урлажээ хэмээн тодорхойлжээ (Цэрэндагва нар 2011: 58).

Тэгэхээр ямар ч байсан яг адил хоёр бөгж хоорондоо 400 орчим км зайтай Монголын зүүн болон зүүн өмнөд талын говь, тал хээрийн бүсийн түүвэр олдворт газраас археологичдын гарт орсон нь тодорхой боллоо. Мөн энэ хоёр бөгжин дээр хятад бичиг, сарьсан багваахай дүрс хоёр нь тэдний гарал, хийц, загварыг өмнөд хөрш рүү чиглүүлэх нь дамжиггүй юм. Он цагийн хувьд дээр өгүүлсэн өгүүлэмж, өөрсдийн хэмжээнд цуглуулсан материал, хамт олдсон зарим түүвэр олдвор зэрэгт тулгуурлан XVII-XIX зууны үед буюу Манжийн үед холбогдоно

хэмээн үзэж болно.

Энэхүү бөгж ямар утга агуулгаар монголчуудын дунд орж ирсэн талаар баттай түүхэн баримт байхгүй хэдий ч зарим таамаглалыг дэвшүүлж болно. Жишээлбэл, тухайн газруудад харь гаралтай олдворууд бодитойгоор байгаа явдал нь тус бүс нутаг гадаад ертөнцтэй олон талт, урт хол зайны харилцааг хөгжүүлж байсныг харуулах нэгэн баримт болно (Ханичёрч нар 2006: 204). Ээмэг олдсон Хэрлэнгийн эрэг Хайрт болон Дорноговийн Их Нартын чулуу хоёр нь хожмын Долнуур, Чуулалт хаалга хүртлэх өртөө, худалдааны замын дагуу байрлаж байгаа нь (Цайны их зам ба Монголчууд 2012) дээрх таамаглалтай ямар нэгэн холбоотой байж болох юм.

Дүгнэлт

Монголын өргөн уудам нутаг дахь олон үеийн тоо томшгүй дурсгал хийгээд түүнд холбогдох олдворуудыг судлан бичээд хэзээ ч барахгүй биз. Бид харин энэ удаад Дорнод аймгийн Хөлөнбуйр сумын нутгаас түүвэр байдлаар олдсон нэгэн сонирхолтой бөгжний талаар тойрон хэлэлцэв. Эрт, эдүгээ бидний хувьд бөгж гэх гоёл чимэглэлийн зүйл малгай, бүс зэрэг дээдлэн эрхэмлэдэг зүйлсийн дэргэд тийм ч утга агуулгатай зүйл биш мэт. Ингэж хэлсний учир нь өнөөдрийг хүртэл цугласан Монголын нийт археологийн олдворын чуулбар дотор бөгжний тоо харьцангуй цөөн байхын зэрэгцээ өнөөгийн манай угсаатнуудын дунд бөгжтэй холбоотой зан үйл ч бага тааралдаж байгаа явдал юм. Харин өрнө, дорнын суурьшмал соёлт ард түмнүүдийн хувьд бөгж нь хайр сэтгэл, чин үнэнч байдал, овог, гэр бүл, шашны бэлгэдэл, таних тэмдэг, тамга, дардас зэрэг олон утга агуулгаар хөгжиж, өргөн хэрэглэгдсээр өнөөдрийг хүрчээ.

Бидний хувьд энэ удаад бөгжин дээрх хээ хамгийн их сонирхол татсан бөгөөд энэ бөгжний гарал, хээ чимэглэл, үг үсэг ямар утгыг агуулж байгаа, бөгжний он цагийг тоймлох боломж бий юу гэсэн асуултыг өмнөө тавьж энэхүү өгүүллээ бичлээ.

Хайртын олдворт газрын он цагийг түүвэрлэсэн олдворуудад тулгуурлан тоймловол тун энгийн буюу шинэ чулуун зэвсгийн үеэс XIX зууны үе хүртэл хэмээн өргөн цар хүрээнд холбогдоно. Энэ нь мэдээж үеийн үед хүн ам оршин суух тааламжтай газар байсаар ирсэнтэй холбоотой бөгөөд тэрхүү элсэн тарамцаг бүхий хонхор нь олдворуудыг нэг дор бөөгнөрөх өөр нэг шалтгаан нь болжээ. Иймээс бид дээрх бөгжийг дурсгалт газартай нь холбон тайлбарлах боломжгүй болсон тул түүн дээр буй <福瑞> (Fu Rui) буюу <буян өлзий> гэсэн бичиг болон түүний хоёр талд орших сарьсан багваахай дүрст хэнд дулдуйдан он цаг, гарал үүслийг тодорхойлохоос өөр аргагүй болсон билээ.

Мэдээж энэ бөгж хятад бичээстэй байгаа тул хэн бүхэнд өмнөд хөршөөс ирсэн зүйл болох нь тодорхой хэдий ч илүүтэй нягтлан тодруулах нь бид бүхний үүрэг тул хэлэлцүүлэг хэсэг дэх нуруу тайлбар, баримтуудыг иш татсан юм.

Бөгжин дээр <福瑞> (Fu Rui) буюу <буян өлзий> болон сарьсан багваахай хээ хоёр хятадуудын хувьд нэг утга агуулгатай зүйл хэмээн үзэж болно. Учир нь сарьсан багваахай нь эрүүл мэнд, урт насалт, эд баялаг, хайр, жам ёсны үхэл гэсэн таван дээд ерөөлийг төлөөлөн бэлгэддэгтэй холбоотой бөгөөд энэ нь НТӨ I зууны үеэс улбаатай хэмээн үздэг ч хожмын Тан улсын хэрэглэгдэхүүнд ч үзэгдээд хамгийн түгээмэл дэлгэрсэн нь Манж Чин улсын үед холбогддог (Pina 2022). Тийм ч учраас энэ бөгжний тольтны хоёр талд сарьсан багваахай дүрсэлсэн нь тохиолдлын зүйл биш бизээ.

Бид бөгжний он цагийг дээр дурдсанчлан сарьсан багваахайг бэлгэдэх заншил илүүтэй дэлгэрч байсан Манж Чин улсын үед холбогдуулан авч үзэх саналтай байна. Учир нь хятадуудын сарьсан багваахай дүрслэх хэд хэдэн арга барил байдаг ч XIX зууны үеийн торгон дээрхтэй ижил далавчийг хумин шунгаж байгаа мэтээр гаргаад үзүүрт нь булцуу маягийн дугуй дүрсэлдэгтэй адил аж. Мөн түүнийг сул боловч нэгэн батлах баримт бол бөгжинд хожмын олноор үйлдвэрлэх явцад нэмэгддэг хөнгөн цагааны орц юм.

Ингээд уг бөгжний гарал, он цагийн талаар өөрсдийн саналыг дээрх байдлаар дүгнэж болно. Харин энэ бөгж тухайн үедээ ямар утга агуулгаар Монгол нутагт орж ирсэн байж болох талаарх өөрсдийн саналаа дор өгүүлье.

Нүүдэлчдийн дунд хөрш зэргэлдээ суурьшмал соёлын зүйлс худалдаа арилжаа, бэлэг сэлт зэрэг олон тохиолдлоор орж ирж байсан хэмээн үздэг. Гэхдээ тэдгээр суурьшмал соёлын зүйлс нь нүүдэлчдийн хувьд уугуул утгаараа орж ирэхийн зэрэгцээ өөр агуулгаар ч хувьсан өөрчлөгдөн хэрэглэгдэж байсан юм.

Бидний санахад энэ бөгж тухайн үеийн монголчуудын дунд хэрэглэгдэж байсан бол өмнөд зүгийн суурьшмал иргэдийн уугуул утга агуулгаараа тэдний дунд орж ирээгүй бөгөөд зөвхөн “гар хоосон” явахгүй, “харийн чамин зүйл” хэрэглэгч байх хүсэл сонирхол, мөн бөгжин дээрх дүрслэлийн агуулгыг өөрсдийн ахуйд ойр байдлаар⁶ ойлгож байсан болов уу хэмээн санана.

Ингээд хожмын судлаач нөхдөд бага боловч хэрэг болох болов уу хэмээн санан Зүүн Өмнөд Азийн ард түмний буян өлзий, аз хийморийн бэлгэдэл

⁶ Өөрсдийн ахуйд ойр байдлаар хүлээн авч гэдэг нь магадгүй бөгжин дэх хумин шугун буй амьтны дүрслэл нь магадгүй нүүдэлчдийн хувьд шүтлэгийн нэгэн дүр болох шувуу (харцага, шонхор?) гэж ойлгож байсан ч байж болох юм.

бүхий сарьсан багваахай дүрст нэгэн бөгжний утга агуулга, он цагийг нягтлахын завсар бөгж хэмээх гоё зүүсгэлийн үүсэл гарал, нүүдэлчдийн бөгжний талаар эрт, эдүүгээгийн баримт сэлтээс дурдаж, мөн сарьсан багваахай хэмээн гардалавчтны талаар дэлхийн ард түмнүүдийн ойлголт, зан үйлийн талаар түгдэрч бичсэн өгүүллээ энд хүргээд өндөрлөө.

Талархал

Энэхүү судалгааны ажил нь “Монголын говь тал хээрийн бүсийн эртний нүүдэлчдийн эрхлэх аж ахуй, нийгмийн харилцааг археологийн хэрэглэгдэхүүнээр тодруулах” сэдэвт P2022-4390 дугаар бүхий МУИС-ийн дотоод төслийн хүрээнд хийгдсэн болно. Мөн өгүүллийг бичихэд гүн туслалцаа үзүүлсэн ШУА-ийн Археологийн хүрээлэнгийн эрдэм шинжилгээний ажилтан, доктор, профессор Л.Ишцэрэн, С.Далантай, Л.Мөнхбаяр, Монголын Үндэсний Музейн эрдэм шинжилгээний ажилтан Ч.Баяндэлгэр, МУИС-ийн Археологийн судалгааны төвийн эрдэм шинжилгээний ажилтан Н.Баярхүү нарт талархлаа илэрхийлье.

Abstract

A ring in the shape of a bat

**Chunag Amartuvshin, Byambatseren Batdalai,
Bao Qinggele**

The article you described seems to focus on a particular artifact—a ring with the inscription <福瑞> (Fu Rui) or <good luck> and a bat image on both sides—that was found at the Khairt collection site in the Khulunbuir Sum area of Dornod province, Mongolia. It delves into the archaeological and ethnographic significance of this discovery within the context of Mongolian culture

The article provides details about the ring itself, highlighting the inscription and the bat imagery present on both sides. It explores the broader cultural and historical context of Mongolia, considering the significance of such artifacts within Mongolian customs and traditions. The symbolism of the bat, particularly in relation to the Mongolian concept of <buyan ulzii>, is discussed. This likely involves examining how bats are perceived in Mongolian culture and their symbolic associations with luck or other concepts. Based on the inscription and the symbolism of the bat pattern, the article suggests a tentative dating of the ring to the 19th-20th centuries. This dating is likely inferred from similar artifacts or historical records that provide context for understanding the cultural significance of the ring

Overall, the article appears to offer a comprehensive

analysis of the artifact, drawing connections between its inscription, imagery, and the broader cultural milieu of Mongolia. It not only provides insights into the material culture of the region but also sheds light on the symbolic meanings attributed to certain motifs within Mongolian society

Keywords: Rings, archery thumb ring, bats, Khulunbuir, Dornod, Khairt

Ном зүй

Алтансүх, И. (2023) Эртний нүүдэлчдийн гоёл чимэглэл. УБ.

Амарболд, Ж. (2011) Монгол орны гардалавчтан (Chiroptera: Vespertilionidae)-ы ангилал зүйн асуудалд. Биологийн хүрээлэнгийн эрдэм шинжилгээний бүтээл. №28. УБ.

Амартүвшин, Ч. (2021) Майхант уулын дурсгал ба элсний оршуулга. – Studia Archaeologica. Tom. XL. Fasc.7. УБ.

Амартүвшин, Ч., Батдалай, Б., Золжаргал, А., Дашзэвэг, Б. (2023) “Монголын говь, тал хээрийн бүсийн эртний нүүдэлчдийн эрхлэх аж ахуй, нийгмийн харилцааг археологийн хэрэглэгдэхүүнээр тодруулах нь” төслийн 2023 оны хээрийн шинжилгээний ангийн тайлан. МУИС-ийн АСТСХ. УБ.

Амартүвшин, Ч., Гүнчинсүрэн, Б., Эрэгзэн, Г., Эрдэнэ-Очир, Н., Бадма-Оюу, Б., Өлзийбаяр, С., Батсүрэн, Б., Базаргүр, Б., Амгалантөгс, Ц., Лхүндэв, Г., Мандах, Д., Галдан, Г., Батдалай, Б., Очир, Б., Одмагнай, Г. (2015) Эгийн голын түүх, археологийн дурсгалуудын авран хамгаалах судалгаа” төсөл. Малтлага судалгааны тайлан. ШУА-ийн Түүх, археологийн хүрээлэн. УБ.

Амартүвшин, Ч., Гүнчинсүрэн, Б., Эрэгзэн, Г., Эрдэнэ-Очир, Н., Галдан, Г., Батдалай, Б. Сэлэнгэ аймгийн Мандал сумын нутаг дахь “Сентерра Гоулд Монголия” ХХК-ны Гацууртын ордын ашиглалтын талбай болон орчны бүсэд хийсэн археологийн авран хамгаалах малтлага судалгааны тайлан. ШУА-ийн АХГБСХ. УБ.

Бадамхатан, С., Лхагвасүрэн, И. (2012) Алтайн урианхай. Монгол улсын угсаатны зүй. Ойрадын угсаатны зүй (XIX-XX зууны зааг үе). II боть. УБ.

Бадамхатан, С., Нансалмаа, Д. (2012) Мянгад. Монгол улсын угсаатны зүй. Ойрадын угсаатны зүй (XIX-XX зууны зааг үе). II боть. УБ.

Батнасан, Г. (2012) Буриад. Монгол улсын угсаатны зүй. Монгол, Түрэг, Хамниган овогтны угсаатны зүй (XIX-XX зууны зааг үе) III боть. УБ.

Батнасан, Г. (2012) Баяд. Монгол улсын угсаатны зүй. Ойрадын угсаатны зүй (XIX-XX зууны зааг үе).

II боть. УБ.

Батсайхан, З., Амарбилэг, Ч., Содномжамц, С., Баяндэлгэр Ч. (2015) Баруун Цагаан Дэл ууланд малтан судалсан монгол булшны тухайд. – *Studia Archaeologica*. Tom. XXXV. Fasc.31. УБ.

Болд, Ш., Билгүүнсар, Б. (2021) Монголын эртний мэргэдийн туурвисан уламжлалт эмийн сонгодог бүтээлүүд. УБ.

Вэй Жянь. (2023) Хубилай хааны зуны нийслэл Шанду. Хятад хэлнээс орчуулсан М.Нямбат. УБ.

Дисан, Т. (2012) Өөлд. Монгол улсын угсаатны зүй. Ойрадын угсаатны зүй (XIX-XX зууны зааг үе). II боть. УБ.

Дисан, Т. (2012) Үзэмчин. Монгол улсын угсаатны зүй. Монгол, Түрэг, Хамниган овогтны угсаатны зүй (XIX-XX зууны зааг үе) III боть. УБ.

Дисан, Т. (2012) Эдийн соёл. Гар үйлдвэр. Монгол улсын угсаатны зүй. Халхын угсаатны зүй (XIX-XX зууны зааг үе). I боть. УБ.

Золбаяр, Г., Баатархүү, Б. Тува малчин. Монгол улсын угсаатны зүй. Монгол, Түрэг, Хамниган овогтны угсаатны зүй (XIX-XX зууны зааг үе) III боть. УБ.

Ковалёв, А.А. (2014) Древнейшие европейцы в сердце Азии: чечурчекский феномен. Часть I. Результаты исследований в Восточном Казахстане, на севере и юге Монгольского Алтая. Составитель и научный редактор А.А.Ковалев. СПб.

Криллов, О.И. (1988) Александровский могольник эпохи палеометалла из Восточного Забайкалья. – Памятники эпохи палеометалла в Забайкалье. Улан-Удэ.

Лхүндэв, Г., Болорбат, Ц., Базаргүр, Д. (2023) Хэрлэн голын баруун эргээс шинээр илрүүлсэн неолитын дурсгал. // *Studia Archaeologica*. Tom. XLII, Fasc. 2. УБ.

Монгол ардын домог үлгэр. (1989) Эмхэтгэсэн Д.Цэрэнсодном. УБ.

Монгол орны ургамал амьтан. (2016) Соёмбо нэвтэрхий толь. Ерөнхий редактор Х.Цэдэв, Б.Оюун-Эрдэнэ, Э.Жаргалмаа. УБ.

Монголчуудын хувцас. (2011) Эрхэлсэн Ж.Саруулбуян, Л.Энхтуяа. Монголын Үндэсний Музей. УБ.

Мөнхбаяр, Л., Цогтбаатар, Б., Содномжамц, Д., Нандинцэцэг, Н., Оюунбилэг, З. (2023) Түргэний голын балгасын 2023 оны хээрийн судалгаа. “Монголын археологи-2023” эрдэм шинжилгээний хурлын эмхэтгэл. УБ.

Наваан, Д., Санжмятав, Т. (1981) Хээрийн шинжилгээний тайлан. УБ.

Нансалмаа, Д. (2012) Ардын хэв заншил, зан үйл. Оюуны соёл. Монгол улсын угсаатны зүй. Халхын угсаатны зүй (XIX-XX зууны зааг үе). I боть. УБ.

Номгуунсүрэн, Г. (2004) Монгол орны нутгаас

олдсон тэрэгний цөн. – *Studia Archaeologica*. Tom. (II) XXII, Fasc.21. УБ.

Нямбуу, Х. (2023) Халхын зарим нутгийн хээ угалзны зүйлсээс (XIX-XX зууны эхэн). УБ., 1968. – Хандын Нямбуу. Эрдэм шинжилгээний бүтээлийн чуулган. Монгол угсаатны соёл, бэлгэдлийн судалгаа. Боть III. УБ.

Очир, А., Анхбаяр, Б., Одбаатар, Ц., Цэрэнбямба, Х., Чэн Ён Жи, Саранбилэг Ч., Чэн Фэн Фэй, Сүн Гүо Дүн, Дандар, Г. (2015) Их талын нүүдэлчид ба Торгоны зам. Тусгай үзэсгэлэнгийн каталоги. УБ.

Очир, А., Эрдэнэболд, Л., Харжубай, С., Жантегин, Х. (2023) Эртний нүүдэлчдийн бунхант булшны судалгаа. УБ., 2013.

Тангад, Д. (2012) Ардын мэдлэг, бэлгэдэл. Халх угсаатны зүй (XIX-XX зууны зааг үе). I боть. Монгол улсын угсаатны зүй (Нэмэн засварласан хоёрдахь хэвлэл). УБ.

Тангад, Д. (2012) Ардын мэдлэг, бэлгэдэл. Оюуны соёл Монгол улсын угсаатны зүй. Халхын угсаатны зүй (XIX-XX зууны зааг үе). I боть. УБ.

Тангад, Д. (2012) Хамниган. Монгол улсын угсаатны зүй. Монгол, Түрэг, Хамниган овогтны угсаатны зүй (XIX-XX зууны зааг үе) III боть. УБ.

Төрбат, Ц., Амартүвшин, Ч., Эрдэнэбат, У. (2003) Эгийн голын сав нутаг дахь археологийн дурсгалууд. УБ.

Ханичёрч, У., Амартүвшин, Ч. (2006) Эртний нүүдэлчдийн төрийн байгууламжинд хийсэн археологийн судалгаа (Эгийн голын сав нутгийн жишээн дээр). УБ.

Хархорум музейн сор үзмэрүүд. Гурав дахь хэвлэл. Ерөнхий редактор У.Эрдэнэбат, Т.Баяраа. Хархорин.

Цайны их зам ба Монголчууд. (2012) Эрхэлсэн Ц.Батсайхан, Л.Цэцэгдэлгэр. Газрын зургийг Ж.Гэрэлбадрах. УБ.

Цогтбаатар, Б., Ширайши, Н., Лхүндэв, Г., Батболд, Г., Мияке, Т., Сасада, Т. (2022) Аваргын балгасын нэгэн туурийн малтлага судалгааны тухай. Монголын археологи-2022 эрдэм шинжилгээний хурлын эмхэтгэл. УБ.

Цыбиктаров, А.Д. (1998) Культура плиточных могил Монголии и Забайкалья. Улан-Удэ.

Цэрэндагва Я., Шнейдер Ж., Риола Р., Беннетт Ч. (2011) Монгол-Америкийн хамтарсан “Их Нартын байгалийн нөөц газрын археологийн дурсгалын судалгаа” экспедицийн 2011 оны хээрийн шинжилгээний ажлын тайлан. ШУА-ийн АХГБСХ. УБ.

Эрдэнэбаатар, Д. (2002) Монгол нутгийн дөрвөлжин булш, хиргисүүрийн соёл. УБ. - 198-200 т.

Эрдэнэбаатар, Д., Мижиддорж, Э., Галбадрах, Б., Эрдэнэ, Ж., Өнөрбаяр, Б., Маратхаан, А., Батчимэг, Б., Мягмарсүрэн, Б., Жоу Лиган, Лан Ванли, Лю Бин, Рен Шао, Ни Фен. (2021) Хүннүгийн язгууртны булшны

судалгаа (Балгасын тал дахь Гол мод-2). УБ.

Эрдэнэбат У. (1999) Дундад зууны нүүдэлчдийн хэрэглэж байсан шаазан эдлэлийн тухай. *Studia Archaeologica*. Tom. XIX, Fasc.14. УБ. - 143 т.

Эрдэнэбат У. (2014) Монгол шувуулахуй. УБ.

Эрдэнэбат У., Төрбат Ц. (2011) Онгон нутгийн өв соёл. Үзэсгэлэнгийн каталоги. УБ.

Эрдэнэбат, У. (2010) Монгол булшны судалгаа. – Дундговь аймагт хийсэн археологийн судалгаа: Бага газрын чулуу. *Studia Archaeologica*. Tom. (VII) XXVII. УБ.

Эрэгзэн, Г., Бөхчулуун, Д., Ангарагдөлгөөн, Г. (2013) “Эрдэнэс Таван Толгой” ХК-ны Өмнөговь аймгийн Цогтцэций сумын тусгай зөвшөөрлийн талбай: Археологийн авран хамгаалах малтлага судалгааны тайлан. УБ.

Эрэгзэн, Г., Мөнхбаяр, Л., Батбаяр, Т. (2021) Түргэний голын балгас-Туулын “Хар түнэ” ордны малтлага судалгаа. – “Монголын археологи-2021” эрдэм шинжилгээний хурлын эмхэтгэл. УБ.

Alan Sieradzki, Heimo Mikkola. (2022) Bats in Folklore and Culture: A Review of Historical Perceptions around the World. DOI: 10.5772/intechopen.102368

Aleska K.Alaica. (2020) Inverted Worlds, Nocturnal State and Flying Mammals: Bat and Their Symbolic Meaning in Monche Iconography. *Arts*. 9, 107; doi:10.3390/arts9040107

Brian Williams. (2015) Daily life in the Indus Valley Civilization. Capstone Global Library.

Carol Benedict. (2011) Golden Silk Smoke: A History of Tobacco in China, 1550-2010. University of California Press. <https://www.jstor.org/stable/10.1525/j.ctt1ppmhf>

Chen, Y. Z., Sarenbilige, Cheng, P., Dandal, Ochir, A., Ankhabayar, B., He Tsering Binpa, Angragsuren, (2015). Excavation report on Khermen Tal IA-M1 site in Ugiinuur Sum, Arkhangai Province, Mongolia, *Steppe Cultural Relics*, 02, 13. <https://doi.org/10.16327/j.cnki.cn15-1361/k.2015.02.003>

George Frederick Kunz. (1917) Rings for the finger. Philadelphia&London. J.B.Lippincott company.

Helena Heroldova. (2016) The Dragon robe as professional dress of the Qing dynasty scholar-official (The Náprstek museum collection). *Annals of the Náprstek Museum*. 37/2.

Irina Tatiana. (2022) Bet on the Bat: The Bat in Chinese Art. <https://www.culturalkeys.cn/2022/06/20/bats-art/> Cultural Keys.

Jeffrey Spier. (1992) Ancient Gems and Finger Rings. Catalogue of the collections. The J.Paul Getty Museum. Malibu-California.

Jonathan Mark Kenoyer, Asa Cameron, Dashzeveg Bukhchuluun, Chunag Amartuvshin, Batdalai Byambatseren, William Honeychurch, Laure Dussubieux, Randall Law. (2022) Carnelian beads in Mongolia: new perspective on technology and trade. *Archaeological and Anthropological Sciences*. 14: 6 <https://doi.org/10.1007/s12520-021-01456-4>

Luan Fingshi. (2013) The Dawenkou Culture in Lower Yellow River and Huai River Basin Areas. A Companion to Chinese Archaeology. Edited by Anne P.Underhill. Wiley-Blackwell.

Mary-Ruth Low, Wong Zhi Hoong, Zhiyuan Shen, Baheerathan Murugavel, Nikki Mariner, Lisa Marie Paguntalan, Krizler Tanalgo, Moe Moe Aung, Sheherazade, Lawrence Alan Bansa, Tuanjit Sritongchuay, Jason Hideki Preble, Sheema Abdul Aziz. (2021) Bane or Blessing? Reviewing Cultural Values of Bats Across the Asia-Pacific Region. *Journal of Ethnobiology*. 41(1): 18-34.

Munhammad Asif, Majid Ali. (2019) Chinese Traditions Folk Art, Festivals and Symbolism. *International Journal of Research*. Vol.6, Issue 1.

On-Tsun Andrew Fung (2016). “Bat Cave”: Messages Behind Chinese Art Object with Bat Designs. *Arts of Asia*. Vol.46. No1: 72-83.

Sébastien Lepetz, Vincent Bernard, Mathilde Cervel, Dominique Joly, Noost Bayarkhuu, Isaline Saunier, Tsagaan Turbat, Antoine Zazzo. (2021) Occupations et espaces sacrés dans l’Álatí mongol. Les sites archaéologiques de Burgast et Ikh Khatuu (1100a.C.-1100p.C.).

Shu Hwa Lin, C J Duarte. (2017) Uncovering the Messages Behind Four Imperial Dragon Robes from Exhibitions With Yin and Yang Message. *Journalism and Mass Communication*. Vol. 7. No1: 60-61. doi:10.17265/2160-6579/2017.01.006

Wang Lixin. (2013) The Lower Xiajiadian Culture of the Western Liao River Drainage System. A Companion to Chinese Archaeology. Edited by Anne P.Underhill. Wiley-Blackwell.

Youn, M., Kim, J.C., Kim, H.K., Tumen., D, Navaan., D, Erdene, B. (2007) Dating the Tavan Tolgoi site, Mongolia: Burials of the nobility from Genghis khan’s Era. *Radiocarbon*, Vol. 49.

Received: Apr 24, 2024; Revised: Apr 30, 2024; Accepted: May 3, 2024

