

## ХҮННҮ БА КАНЦЗЮЙ: МАРТАГДСАН ТҮҮХИЙГ ТОДРУУЛАХАД (Тамирын Улаан хошууны 28-р булшны ваарнаас сэдэвлэх нь)

Ц. Төрбат<sup>1, \*</sup>

**Товч агуулга:** Энэхүү өгүүлэлд Тамирын Улаан хошууны 28-р булшнаас гарсан харь гаралтай нэгэн шавар савыг сонгон авч тусгайлан судлахдаа Хүннү ба түүний баруун зүгийн нүүдэлчин хөршийн нэг Канцзюй нартай холбогдон харилцсан түүхийн мартагдсан хуудсыг сөхөх археологийн хэрэглэгдэхүүн болохыг тодруулахыг хичээв.

**Түлхүүр үг:** Хүннү, Тамирын Улаан хошуу, Канцзюй, Кангюй, шавар сав, мустахара

### Удиртгал

2015 онд Архангай аймгийн Өгийнуур сумын нутагт байх Тамирын Улаан хошууны Хүннүгийн үеийн оршуулгын цогцолбороос нэгэн онц сонирхолтой шавар сав илэрсэн байна. Уг дурсгалт газрыг 2013-2015 онд Монгол-Францын хамтарсан “Тамир” төслийн хүрээнд малтан судалсан бөгөөд 2016 оноос БСШУСЯ-ын тусгай захиалгат “Тамирын голын хүннүчүүдийн соёл” төслийн хүрээнд Францын талын оролцоотойгоор малтан судалж байгаа билээ.

Тамирын Улаан хошууны оршуулгын дурсгал нь Хүннүгийн “Жирийн иргэдийн” гэгддэг цагариган дараастай булшны хамгийн том дурсгалын нэг юм. Энд 2017 онд хийсэн дэвсгэр зургаар бол 400 байгууламж бүртгэгдсэн байна. Энэхүү оршуулгын газар нь шавар ваар сав хамгийн олон тоотой гардаг Хүннүгийн онцлог нэгэн дурсгал болно. Одоогийн байдлаар уг дурсгалт газарт 70 гаруй булш малтан судлаад байгаагаас 200 гаруй шавар сав илэрсэн бөгөөд дунджаар нэг булшнаас 4-5 гардаг байна. Түүний дотор хэлбэр ба хийцийн хувь шинэ шавар эдлэл 10 илэрсэн байдаг. Эдгээрээс бид энэхүү өгүүлэлд Тамирын Улаан хошууны 28-р булшнаас гарсан харь гаралтай нэгэн шавар савыг сонгон авч тусгайлан судлахдаа Хүннү ба түүний баруун зүгийн нүүдэлчин хөршийн нэг Канцзюй нартай холбогдон харилцсан түүхийн мартагдсан хуудсыг сөхөх археологийн хэрэглэгдэхүүн болохыг тодруулахыг хичээв.

Монголын түүх бичлэгт Канцзюй нарын түүх ба эдийн соёл, тэдний нүүдэлчдийн соёлд эзлэх байр суурь, Монголын эртний нүүдэлчидтэй харилцсан явдлыг тусгайлан судалсан зүйл үгүй тул түүхийн суурин дээр буулгаж, археологийн судалгааны ололтыг харьцуулан үзэж товч боловч гаргахыг оролдов.

Түүхийн сурвалжуудаас харахад НТӨ II зууны эхэн хагасаас I зууны сүүл хагас хүртэлх зуу гаруй жилийн хугацаанд Канцзюй нар Хүннүгийн баруун талын нэгэн чухал хөрш төдийгүй холбоотны харилцаатай явж ирснийг мэдэж болно. Харин энэ хоёр нүүдэлчин үндэстэн соёлын хувьд хэрхэн харилцаж байсныг гэрчлэх баримт нь археологийн олдвор болох учиртай юм.

Хүннүгийн соёлоос харь гаралтай олдвор эд зүйл багагүй олддогийн дотор хөрш улсууд төдийгүй тив алгассан холын гаралтай зүйлс ч тохиолддог. Өнөөг хүртэл эдгээр харь гаралтай зүйлсийг ихэвчлэн баруун зүгт Грек-Ромоос Сири-Египет хүртэлх Газар Дундын тэнгисийн эртний соёл иргэншлүүд, эсвэл Баруун ба Төв Азийн Парфи-Бактри зэрэг суурьшмал соёлт гүрнүүд, эцэст нь өмнөд зүгийн Хань улс зэрэг аль нэгэн суурьшмал соёл иргэншлээс ирэлтэй болохыг бид харж ирлээ. Ийм “Нүүдэлчид-Суурьшмал иргэншлүүд” гэсэн сонгодог соёлын солилцооны гэрч баримт хангалттай олон бөгөөд судалгааны хүрээнд ч сайн орсон байна. Гэтэл нүүдэлчин үндэстэнүүд дан ганц суурьшмал газар тариалангийн соёлуудтай харилцахаас гадна ижил төстэй боловч алс холын нүүдэлчин түмнүүдтэй харилцаж байсан нь гарцаагүй. Евразийн тал нутгийг бүхэлд нь бүрхсэн “Нүүдлийн соёлын нийтлэг” гэж нэрлэж болох үзэгдэл түрүү төмрийн үед гарч Ордосоос Унгар хүртэл тал нутгийн олон үндэстнүүд бараг ижил “Амьтны загварт” урлагийн төрлөөр зэр зэвсэг, гоёл чимэглэл, ахуй амьдралын багаж хэрэгслээ чимэж байсан түүх бий. Манай археологийн судалгаанд “Нүүдэлчин-Нүүдэлчин” гэсэн харилцааг төдий л их анхааралгүй ирсэн нь магадгүй гэрч баримт багатай төдийгүй, таньж магадлах арга зүй боловсроогүйтэй холбоотой байж мэдэх юм. Тамирын Улаан хошууны энэхүү шавар ваар төдий л олонтаа тохиолддоггүй “Нүүдэлчин-Нүүдэлчин” хоорондын соёлын болон эдийн солилцооны чухал баримт болно. Энэхүү эдлэл

<sup>1</sup> МУИС, Шинжлэх Ухааны Сургууль, Антропологи, Археологийн тэнхим

\* Холбоо барих зохиогч: [turbat.ts@num.edu.mn](mailto:turbat.ts@num.edu.mn)

<https://orcid.org/0000-0001-6606-8516>

нь тээвэрлэн явахад амаргүй эмзэг хэврэг шавар вааран эдлэл байгаагийн хувьд давхар сонирхол татаж байна. Уг ваарыг эдлэгч ямартаа ч ваарандаа онцгой их анхаарал хандуулж, тэрхүү алс холын газраас асран гэж ирсэн нь дамжиггүй. Алс холын гаралтай боловч гэж зөөхөд хялбар, овор хэмжээ багатай алт, мөнгөн эдлэл, шилэн сувс зэрэг зүйлтэй харьцуулахад энэхүү нарийн хийцтэй эмзэг ваар үнэхээр ямар нэгэн онцгой үйл явдлын гэрч болов уу гэсэн сэтгэгдэл төрүүлж байгаа тул тусгайлан үзэж судлахыг зорьсон болно.

### Тамирын Улаан хошууны Хүннүгийн оршуулгын дурсгалт газар

Тамирын Улаан хошууны оршуулгын дурсгалт газар нь Улаанбаатар хотоос баруун зүгт 450 км зайд Тамирын голын хойд биет, Орхон ба Тамирын бэлчирээс баруун тийш 10 км зайд оршино. Энэ дурсгал нэг талаар Хүннүгийн нийгмийн дунд давхаргын оршуулгын дурсгалын хэв шинжит төлөөлөл боловч нөгөө талаар Монголын ижил төстэй бусад дурсгалуудаас олон талаараа ялгарах онцгой шинжтэй объект болно.

Анх Өгийнуур сумын Тамирын Улаан хошууны дурсгалт газрыг 2001 онд нээжээ. Одоогийн байдлаар 80 гаруй булшийг энэхүү дурсгалт газар малтсан.

Эндэхийн булшнууд ихэнх хүннү булшны адилаар хүнээ хойд зүгт харуулан оршуулдаггүй, харин ч эсрэгээр нь бүгдийг нь зүүн тийш оршуулсан байдаг. Мөн адуу малын яс харьцангуй цөөн гардаг боловч шавар сав суулганы зүйлс дунджаас хамаагүй илүү хувьтай гардаг онцлогтой. Мөн оршуулгын зан үйлийн ялгааны талаар нэмэрлэхэд зэр зэвсгийн зүйлс харьцангуй цөөн тоотой гардаг онцлогтой.

Тамирын Улаан хошууны булшнууд нь цагирган болон тодорхой хэлбэргүй чулуун дараастай 5-17 м голтой юм. Булшны нүхний хэмжээ нь 1×2 м хэмжээтэй жижгээс эхлээд 4×5 м асар том хүртэл янз бүр байх боловч дийлэнх олонхи нь том хэмжээтэй байдаг. Булшны нүхний гүн нь дараасны хэмжээтэй шууд хамааралтай бөгөөд том булшинд 5-6 м хүртэл гүнтэй байна. Иймээс энэ дурсгалын булшны малтлага ихээхэн цаг хугацаа, хүний хөдөлмөр шаардсан хүнд ажил болдог. Гэхдээ малтлагаас гарч буй хүн малын ясны хадгалалт сайн, олдворын хувьд онцлог бөгөөд зарим тохиолдолд цоо шинэ төрлийн байх нь элбэг тул Хүннүгийн булшны дотор тусгай нэгэн байр суурийг эзлэнэ.

Олдворын тухайд урд өмнө Хүннүгийн оршуулгын дурсгалаас илэрч байсан олон арван эд өлгийн зүйлсээс гадна огт илэрч байгаагүй 10 төрлийн шавар ваар сав, төмөр тогоо, төмөр лантуу, хүрэл тамга, эмээлийн төмөр бүүрэг зэрэг онцгой ач холбогдолтой цор ганц олдворуудыг мөн илрүүлсэн юм.

### Хүннүгийн шавар сав

Ихэнх археологийн соёлд хамгийн олон тоотой илэрдэг эд өлгийн зүйл бол шавар ваар суулга байдаг. Хүннүгийн археологийн дурсгалуудаас ч (оршуулгын болон хот суурины дурсгал) хамгийн элбэг олддог эд өлгийн зүйл нь шавраар хийсэн вааран сав суулга юм.

Монголын Хүннүгийн ваар савны ерөнхийлсөн судалгаануудаас (Цэвээндорж, Батсайхан 1994; Батсайхан 2002; Наваан 2002; Одбаатар 2020) гадна Хүннүгийн зарим томоохон дурсгалууд, түүний дотор Бурхан толгойн шавар сав (Турбат 2003; Wright 2011; Turbat 2013), Бороогийн суурингийн ваар сав (Төрбат et al. 2005; Thorimbert 2013), Бага газрын чулууны шавар сав суулга (Амартүвшин, Галдан 2012) зэргийг тусгайлан авч үзсэн судалгаанууд нийтлэгджээ. Эдгээр нь их хэмжээний хэрэглэгдэхүүнийг судалгааны эргэлтэд оруулсан төдийгүй Хүннүгийн шавар савны ерөнхий хэлбэр төрх, бүтэц найрлага, хээ чимэглэл болон оршуулгын ба хот суурины дурсгалд эзлэх байр суурийг тодруулах бололцоог олгожээ.

Мөн Хүннүгийн археологийн дурсгалуудын эрдэм шинжилгээний каталоги (Эрэгзэн 2011) болон Монголын шавар сав суулганы эрдэм шинжилгээний каталогид (Төрбат 2016) Хүннүгийн шавар ваар савны төлөөлөхүйц шинжтэй чухал олдворуудыг хэвлэсэн нь энэ чиглэлийн судалгаанд тустай хэрэглэгдэхүүн болжээ. Ерөнхийдөө Монголын археологийн судалгааны хүрээнд бусад түүхэн үетэй харьцуулахад Хүннүгийн үеийн шавар сав суулганы судалгаа хамгийн сайн хийгдсэн гэж хэлж болно.

Түүнчлэн Хүннүгийн шавар савны химийн бүтэц найрлагын судалгаа (Hall, Minyaev 2002), физикийн аргаар он цаг тогтоох (Saran, Turbat 2011; Saran 2012) зэрэг байгалийн ухааны аргуудыг хэрэглэсэн судалгааны бүтээлүүд гарсаар байна.

Хилийн чанадад мөн Хүннүгийн ваар савны судалгаанд ихээхэн ач холбогдолтой олон бүтээл гарсны дотор Өвөр Байгалын хүннү булшны тухай нэгэн сэдэвт бүтээл дэх ваар савны тухай хэсэг (Коновалов 1976), Орос Алтайд байх Хүннүгийн шавар ваар сав шатаах зуухны тухай бүтээл (Кубарев, Журавлева 1986), Иволгын оршуулгын цогцолбор ба суурингийн тухай цуврал нэгэн сэдэвт бүтээл (Давыдова 1985; 1996) дэх ваар савны тухай судалгаа зэргийг дурдах нь зүйтэй.

Хүннүгийн шавар ваарыг ерөнхийд нь их биеийн голчтой тэнцэхүйц том буюу задгай амсартай хотго, харьцангуй жижиг амсар, нарийн хүзүүтэй бутан хэлбэртэй хэмээн 2 хуваана. Булшнаас олдсон задгай амсартай дийлэнх хотго хэлбэрийн ваарны гадаргууд хөө ис тогтсон байдаг тул ийм ваарыг “тогоо” болгон ашиглаж байсан, эсвэл хуурай зүйл хадгалах зориулалттай хэмээн тайлбарладаг. Харин жижиг

амсар, нарийн хүзүүтэй бутан ваарыг хэлбэр төрхөд нь тулгуурлан шингэн зүйл хийх зориулалттай хэмээн үздэг байна.

Дээрх хоёр төрлийн ваар нь хэлбэрээс гадна хийсэн арга, технологийн хувьд ч хоорондоо ихээхэн ялгаатай юм. Тухайлбал, хотго хэлбэрийн ваарыг гэмтрэгдэхүйц том ширхэгтэй хайрга хольсон шавраар хийсэн байхад бутан ваарыг нарийн шигшсэн шавраар хийжээ. Мөн эхний хэлбэрийн ваарны гадаргууг болхи өнгөлж, ихэнх тохиолдолд бөөрний хэсэгт нийтэд нь дээрээс доош чиглэлтэй самнаа хээ тавьж, зарим нэгэн ваарны амсарын доор шулуун зураас юм уу дан долгио хээ сийлсэн байдаг. Гэтэл бутан ваарны гадаргууг жигд сайн гялалзтал өнгөлж, мөрний хэсэгт гоёмсог хээ тавьсан байна. Хээ нь дан долгиогоос эхлээд давхар долгио, хос шулуун зураасны дундуур татсан долгио зэрэг олон янз байна. Өнгөний хувьд хотго ваарнууд голчлон бор хүрэн, зарим хэсэг улаан шаргал болсон хар хүрэн өнгөтэй байх бол бутан ваарных гэрэлтэй саарал, хар хүрэн, гялгар хар өнгө зонхилдог.

Хүннү ваарнуудын хэмжээ харилцан адилгүй бөгөөд хотго ваарнууд ихэвчлэн 10-40 см өндөртэй байна. Бутан ваарнууд 15-30 см өндөртэй агаад Ноён уулын 1-р булшнаас олдсонтой ижил 80 см хүрэх их өндөр ваарнууд ч бий. Ийм өндөр ваарны ёроолоос дээхэн хэсэгт нь хуруу орохуйц жижиг нүх байх бөгөөд Дуурлиг нарсны 2-р булшнаас олдсон ваарны нүхийг модоор бөглөсөн байв.

Төв аймгийн Борнуур сумын нутагт орших Бороогийн суурингаас хийж байгаад дутуу орхисон ваар савны үлдэгдэл, Мөнгөнморьт сумын нутаг Хустын булагаас ваар сав шатаах зуух зэрэг олдсон нь шавар ваар савыг хүннүчүүд нутагтаа үйлдвэрлэж байсны баталгаа юм (Амартүвшин нар 2018).

Дээр дурдсан Хүннүгийн шавар савны их хэмжээний хэрэглэгдэхүүнийг дүгнэн шинжилсэн бүтээлүүдээс гадна булшнаас гарсан тодорхой нэгэн шавар савны тухай өгүүллийг Ю.С.Гришин бичсэн нь бидний сонирхлыг татаж байна. Энэхүү өгүүлэлд Дарханы булшнаас гарсан улаан зосоор будсан сараалжин хээтэй нэгэн бутан савны талаар дэлгэрэнгүй тодорхойлоод ийм төрлийн хээг одон гариг эрхэсийг дүрсэлсэн байж болох талаар сонирхолтой таамаглал дэвшүүлжээ (Гришин 1979). Бид чухам тодорхой нэгэн олдворт үндэслэн түүх-археологийн нэлээд өргөн хүрээтэй асуудлыг хөндөн үзэхийг зорив. Энэхүү олдвор бол Тамирын Улаан хошууны 28-р булшнаас гарсан Канцзюй хийцийн ваар болно.

## Канцзюй-Хүннүгийн харилцааны түүхийн тойм

НТӨ II зуунд Дотоод ба Төв Азид скиф-сака төрлийн археологийн соёлууд түүхийн тавцангаас арилж оронд нь Хүннү-Сарматын цаг үеийн шинэ ард түмнүүд товойн гарч ирдэг. Скифийн үеийн соёлууд тархсан өргөн уудам нутгийн дорно зүгт юэчжи ба усунь нар Хүннүгийн түрэлтээр баруун зүгт Дорнод Туркестан, Төв Ази руу шахагдан сака төрлийн соёлууд устаж үгүй болох шалтгаан болсон гэж үздэг.

НТӨ II зууны төгсгөлд Хань улсын элч Чжан Цянь гэгч Төв Азид ирэх үед улс төр-угсаатны нэлээд түвэгтэй нөхцөл байдал бүрэлдсэн байжээ. Хамгийн зүүн талд буюу Или мөрөн, Долоон усны газрыг түшиглэж Усунь нар байжээ. Түүний баруун талд Сырдарья мөрний хөндийд Канцзюй улс, баруун өмнө талд Ферганы хөндийд Даюань улс, харин Даюаниас баруун тийш Их Юэчжи улс, баруун өмнө зүгт Дася буюу Бактри улс байжээ. Түүнчлэн, Канцзюйн баруун хойд талд Яньцай улс (буюу аланчууд) байдаг, харин Юэчжигийн цаана Аньси буюу Парфийн эзэнт улс байдаг тухай хятад сурвалж мэдээлдэг.

Ерөнхийдөө Төв Азид Хүннүгийн нөлөө хүчтэй байж хамгийн баруунтаа Даюань хүртэл тархсан байсан ажээ. Гэхдээ юуны түрүүнд Усунь ба Юйтянь (Хоган) зэрэг газар Хүннүгийн цэрэг-улс төрийн нөлөөнд байсан нь баримттай хэрэг юм (Боровкова 1989: 21). Тэднээр зогсохгүй Даюань болон Канцзюй нар ч Хүннүтэй наад зах нь нөхөрсөг, цаашилбал түшмэг харьцаатай байсан бололтой.

Торгон замын эхлэлийг тавьсан гэгддэг Чжан Цяний аялал НТӨ 138-125/126 оны хооронд нийт 14 жил дамнан үргэлжилжээ (Боровкова 1989: 20). Төв Ази руу очих болон буцах замдаа аль алинд нь Хүннүгийн хилийн харуулд баригдан нийт дүндээ арав гаруй жил хорионд байсан. Түүний өгүүлснээр бол Хүннүгийн олзноос зугагаж баруун зүгт Кунлунний араар хэдэн сар явсны эцэст Даюань буюу Ферганы хаант улсад ирсэн байна. Тэндээсээ баруун зүгт Их Юэчжи руу очих, цэргийн холбоо байгуулах, хамтарч Хүннүгийн эсрэг дайрах зэрэг олон их санаатай байсан боловч Даюаний эзэн түүнийг НТӨ 129 оны орчим баруун хойд зүгт байх Канцзюй руу илгээжээ. Тэрээр Канцзюйд төдий л их удаагүй бололтой жижиг тэмдэглэл төдий зүйл сурвалжид үлдсэн байдаг. Чжан Цянь эцэст нь Юэчжи нартай уулзсан боловч Хүннүгийн эсрэг холбоо байгуулж чадалгүй буцсан түүхтэй. Гэвч тэрээр Төв Азийн олон улс үндэстний тухай анхны иш үндэс сайтай мэдээг үлдээсэн гавьяатай юм.

Канцзюй нарын тухай анхны түүхэн мэдээ Чжан Цяний өгүүлснээр Түүхэн тэмдэглэл (Ши чжи) сударын 123-р бүлэгт бий. Үүнийг Л.А.Боровковагийн орчуулгаар авсан нь:

“*Даюаний баруун хойд зүгт 2000 ли газарт Канцзюй оршино. Энэ бол нүүдэлчин улс (син го) бөгөөд зан даатгал нь юэчжитэй их төлөв адил. Нум татах эрчүүд 80-90 мянган бий. Даваньтай хиллэдэг. Жижиг улс. Өмнө талдаа Юэчжи, харин дорно талдаа Хүннүтэй хил залгадаг*” (Боровкова 2001: 99).

Хэдийгээр энэ мэдээнд Канцзюйг жижиг улс хэмээн тодорхойлсон боловч 90,000 хүртэл цэрэгтэй улс наад зах нь 600,000 хүн амтай байх тул яавч жижиг улсын тоонд орохгүй юм. Ялангуяа нүүдэлчин үндэстний хувьд энэ бол багагүй тоо гэдэг нь ойлгомжтой. Канцзюй цэргийн хувьд хүчирхэг байсан тул өөрийн холбоо хэлхээгэнд тусламж үзүүлэх хэмжээнд байсан төдийгүй Даюань зэрэг хөршүүд нь тэдний сонирхол байр суурийг эрхгүй харгалзан үздэг байсан бололтой. Ийм учир шалтгаанаар Чжан Цянийг Даюаний эзэн заавал Канцзюй руу илгээсэн байж болно.

НТӨ 104-101 онд Хань улс Даюанийг эзлэхийг оролдох үед Канцзюй улс хятадын эсрэг байр суурьтай байсан төдийгүй Даюаньд туслах цэрэг илгээжээ. Энэ дайны үеэр Даюаний зүүн хөрш Усунь улс эсрэгээрээ Хань улсын талд орсон байдаг. Дайны дараа Төв Азид улс төр-цэргийн хоёр том бүлэглэл үүссэн ажээ. Ийнхүү нэг талд Хань улс ба Усунь, харин нөгөө талд Хүннү ба Канцзюй гэсэн холбоотнууд эсрэгцэн зогсох болон байна.

Канцзюй нарын тухай дараагийн чухал мэдээнүүд Хань шу зохиолд бий. Нэгэн мэдээг ишлэвэл (96/1 бүлэг): “*Канцзюй улс. Хааны өвлийн ордон (чжи) Чанъань хотоос 12,300 ли газарт Лэюэнь нутагт Битянь хотод оршино. Духуд захирагдах нь үгүй. Лэюэнь хүртэл долоон өдрийн морин аялалын зайтай, Фаньнэй дэх хааны зуны ордон хүртэл 9140 ли газар. 120 мянган өрх, 600 мянган хүн амтай, түүнээс шилмэл цэрэг 120 мянга гарна. Зүүн зүгт Духугийн өргөө хүртэл 5500 ли газар. Их Юэчжитэй зан даатгал адил. Дорно зүгт Хүннүтэй нягт холбоотой*” (Боровкова 2001: 293).

Хятад сурвалж дахь Канцзюйн тухай мэдээнд Хүннүг дурдаж байгаа төдийгүй хоорондоо нягт холбоотой тухай гарч байгаа нь туйлын сонирхолтой. Хэдийгээр хоёр нүүдэлчин үндэстэн гарал үүсэл ялгаатай, уугуул нутаг ус хол боловч НТӨ II зууны эхнээс I зууны эцэс хүртэл зуу гаруй жилийн турш ихэд хэлхээ холбоотой явсан бололтой.

Канцзюй нарын талаарх өөр нэг чухал мэдээ НТӨ I зууны төгсгөлд холбогдоно. Энэ нь мөн л Хүннүтэй дам байдлаар холбоотой юм.

“*Гэвч Канцзюйн [захирагч] их зантай бөгөөд зальхай төдийгүй [эзэн хааны] элчийн өмнө ямар ч тохиолдолд мөргөхийг хүсэхгүй байна, мөн айлчлан ирсэн духугийн түшмэдийг Усунь болон [бусад] бүгдийн доор суулгадаг. Захирагч ба бусад ноёд [өөрсдөө] эхэлж идэж уугаад сая духугийн түшмэдийг*

*зочилж байгаа нь хөрш улсуудад өөрсдийгөө [хараат бус байдлаа] харуулах боломжийг ашиглаж байгаа хэрэг юм. Үүнээс үзэхэд, [тэр] ямар шалтгаанаар хүүгээ бараа бологчоор илгээсэн бэ? Энэ бол [манай] зах дээр ашигтай худалдаа хийхийн тулд гаргасан башир заль юм. Харь улсуудын дотроос хамгийн агуу их Хүннү одоо нэгэнт Хань улсад зүтгэж байна. Гэвч Канцзюйн [захирагч эзэн] мөргөж сөгдөх нь үгүйг сонсвол өөрийгөө доромжлогдсон мэтээр сэтгэх болно ...”* (Боровкова 2001: 307-308).

Чжичжи шаньюйн Төв Азийн адал явдал дуусч, энэ бүс нутаг дахь Хүннүгийн нөлөө буурсны хойно Канцзюй нар өөртөө илүү итгэлтэй тоглогч болж Хань улстай шууд харилцах болсон байжээ. НТ I зуун болоход Төв Азийн өмнөд хэсэгт Хятадын нөлөөлөл багасч харин Канцзюйн хүч улам нэмэгдсэн байдаг. Цзинь (НТ 265-317 он) болон Вэй улсын үед Канцзюй болон тэдний залгамж болох Чжэшэ улсын талаарх ховорхон товч мэдээ хятад сурвалжид тэмдэглэгджээ. Улмаар НТ V зууны сүүлчид Канцзюй болон түүний дорнод хөрш Усунь түүхийн тавцангаас арилсан байна. Энэ үйл явдал Төв Азид яда буюу эфталитууд хүчирхэгжин мандсан үетэй холбоотой.

Канцзюй нарын гол эзэмшил нутаг нь одоогийн Казахстаны өмнөд хэсэг ба Узбекистаны хойд хэсэгт буюу Сырдарья мөрний дунд урсгал байжээ. Тэд хэдийгээр нүүдэлчин үндэстэн боловч Согдын хот улсуудыг хянаж байсны дээр хятад сурвалжид Битянь гэж нэрлэсэн нийслэл хоттой байсан тухай мэдээ бий. Канцзюй улс нийтдээ бараг 600 жилийн турш оршин тогтносон байна. Хятад сурвалжид тэднийг нүүдэлчин улс гэдэг боловч археологийн сурвалжаас үзэхэд мал аж ахуй-газар тариалан хосолсон цогц аж ахуйтай байжээ. Канцзюйн бүрэлдэхүүнд хожмын согд нар суурьшмал хэсгийг бүрдүүлж байсан бол нүүдэлчин хэсэгт нь канцзюй нараас гадна хожуу-сака нар болон сармат нар багтаж байсан бололтой. Түүнчлэн Чжичиж шаньюйн үед орж ирсэн цөөн хүннү нар байсан нь археологийн баримтаар нотлогддог. НТ IV зуунд Төв Азийг эфталитууд буюу цагаан хүннү нар байлдан эзэлж угсаатны дүр төрхийг нь огцом өөрчилсөн ажээ.

Канцзюй нарын хэлийг умард иран, эсвэл түрэг хэл байсан тухай зөрөөтэй саналууд бий. Харин дүр байдлыг нь тодорхой харах боломжтой нэгэн чухал олдвор байдаг юм. Энэ бол Узбекистаны Куль-обагийн дурсгалаас (өөрөөр бас Орлатын гэж нэрлэдэг) илэрсэн бүсний ясан арал дээрх зураасан зургууд юм (Пугаченкова 1987). Эдгээр зургууд нь өндөр ур хийцтэй маш нарийн дүрслэлтэй урлагийн чухал дурсгал болно. Он цагийнх нь талаар маргаан байсан (Mode 2006: 424; Kurbanov 2012: 87-88) боловч саяхан Казахстаны Алматы мужийн Тургенний хөндийд байх Усуний үеийн Кызылбулакийн суурингаас илэрсэн



өөр нэгэн ясан дээрх сийлбэрт (Горячев и др. 2016) адил төстэй хуягт баатрын дүр байх тул Канцзюйн үед буюу НТӨ I – НТ II зуунд хамаарах нь нотлогдож байна.

Канцзюй ба Хүннүгийн харилцааны түүхийн хамгийн оргил үе нь НТӨ I зууны эцэст тохиолддог. Хань шу судрын 96-р бүлэгт НТӨ 36 онд болсон хэрэг явдлыг өгүүлжээ:

*“Сюань-ди хааны үед Хүннүгийн дотор самуун дэгдэж таван шаньюй нэгэн зэрэг ширээ булаалдсан. Хань улс Хуханье шаньюйг дэмжсэн тул Чжичжиэ шаньюй түүнд өсөрхөж Хань улсын элчийг алж баруун зүгт Канцзюйд бэхэжсэн байна. Хожим нь Гань Яньшоу духу ба Чэнь Тан нар уци-сяовэйн ба Баруун хязгаарын бүх улсын цэргийг цуглуулж Канцзюйд ирж Чжичжиэ шаньюйг устгажээ”* (Боровкова 2001: 295).

Энэ үйл явдал Төв Ази дахь улс төрийн нөхцөл байдлыг өөрчилж, Хүннүгийн нөлөөг үгүй хийж Хань улс богино хугацаатай боловч хүчтэй үеийг эхлүүлсэн юм. Хүннүгийн цаашдын мандал буурал Төв Ази ба Торгон замыг алдсантай ихээхэн холбоотой билээ. Зуу гаруй жилийн өмнө Хань улсын У-ди хааны эхлүүлсэн Хүннүгийн баруун гарыг тасдах бодлого ийнхүү биелэлээ олж цаашдаа мөхөх нэг шалтгаан болсон түүхтэй.

Энэ түүх НТӨ 56 онд Хүннүд дэгдсэн “Таван шаньюйн самуун”-аас эхлэлтэй. Хуханье шаньюй Хань улсад дагаар орж түшмэг улс болохоо хүлээн зөвшөөрсөн тул дэмжлэгийг олж бусад өрсөлдөгчдөөсөө давуу байдалтай болжээ. Чжичжи НТӨ 51 онд өөрийн ах ба Хань улсын нэгдсэн хүчнээс болгоомжилж баруун зүгт Усуний зүг зайлж оджээ. Гэвч усунчүүд түүнийг дэмжсэнгүйгээр барахгүй дайсагнасан тул Усуний зүүн хойд захын Уцзе, Цзянькунь, Динлин гурван аймгийн нутагт очиж эзлэн суугаад Усунийг довтлон хөнөөдөг болжээ. НТӨ 44 онд Хань улсын элчийг хороож илүү баруун зүгт нүүжээ. Энэ үед Хүннүгийн хуучин холбоотой Канцзюй нар Усуний довтолгооноос болж ихэд хэлмэгдэн байсан тул Чжичжи шаньюйтай хамсаж дайснаа дарахаар шийджээ. Канцзюй нар НТӨ 42 онд хэдэн мянган тэмээ илгээж Чжичжи шаньюйн нүүдлийг тосуулсан боловч замдаа олон хүнээ алдаж дөнгөж 3000 хүн дагуулж Канцзюйн зүүн хязгаарт орж ирсэн байдаг.

Чжичжи хэдийгээд цөөн хүнтэй боловч Канцзюйн зүүн хязгаарт Дулай гол (одоогийн Талас юм уу Или гол болно) бэлжин суугаад хүчийг олж Усуний баруун захаас довтлон хядсан төдийгүй Хэсу, Даюань зэрэг улсаас алба гувчуур татаж байхын зэрэгцээ өөрийн канцзюй хатнаа хэдэн зууны сурвалжит ноёдын хамт алсан тухай мэдээ бий. Хэдий ийм явдал болж байсан ч канцзюй нар Чжичжи шаньюйг дэмжиж довтлон ирсэн Хань улсын эсрэг нэг түмэн морт цэрэг илгээсэн

боловч тулалдаан нэгэнт шийдэгдэж хүннүчүүд ялагдсан байжээ (Боровкова 2001: 306).

Ийнхүү хоёр нүүдэлчин үндэстэн Төв Азийн цэрэг улс төрийн будлиан самуунтай үед хамтран тэмцэж, харилцан эвсэж байсан түүх байна. Археологийн баримтаас үзэхэд Канцзюйн соёлд Хүннүгийн бага боловч нөлөө байгаа нь чухам энэ үед хамаарах бололтой.

### Канцзюйн археологийн дурсгалын тойм

Канцзюйн археологийн дурсгалууд манай судалгааны хүрээнд төдий л танил биш тул доорхи товч тоймыг хийлээ. Канцзюй нарт хамааруулдаг газар нутагт хэд мянган дурсгалуудыг багтаасан археологийн бүлэг соёл илэрч судлагдсан байдаг. Эдгээрийн дотор Ташкентийн баян бүрдээр төвлөсөн Каунчиний соёл, Отрарын баян бүрд ба Каратаугийн уулсад байх Отрар-Каратаугийн соёл, Сырдарья мөрний адаг урсгалын Джеты-Асарын соёл ба Каратау-Каржантау уулын хооронд Чимкент-Арыс хотоор төв болгосон Арысийн соёлуудыг нэрлэж болно (Левина 1971: 63-76; Подушкин 2000). Эдгээр соёлуудын чухал аль нь Канцзюйд хамаарах вэ? Гэсэн ээдрээтэй асуудлыг хэлэлцсэн сүүлийн үеийн судалгааг үзэж болно (Темиргалиев 2018).

Казахстаны археологичид эдгээр соёлуудыг нэгтгэж Сырдарийн соёл гэж нэрлэх санал бас гарсан байна (Байпаков и др. 2005: 88, 168). Ерөнхийдөө Өмнөд Казахстаны НТӨ II-I зууны археологийн дурсгалуудын соёлын хамаарал, нэршил цэгцрээгүй бөгөөд хэт зөрөөтэй байр суурьтай байдаг ажээ. Гэхдээ хэт олон соёлуудыг адил төстэй байдлаар нь нэгтгэх, угсаа түүхийн үйл явцыг археологийн соёл, соёлын нийтлэгийн хүрээнд уяж өгөх үйл явц ажиглагдаж байна (Свиридов 2012). Антропологийн төрхийн хувьд дээр дурдсан соёлуудын хүн ам европжуу төрхтэй бөгөөд ихээхэн ижил төстэй байгаа (Китов, Саипов 2015) нь соёлын нийтлэгийн хүрээнд тайлбарлах нь оновчтой байж болохыг харуулдаг.

Хэдийгээр түрүү үеийн судлаачид Канцзюйгийн нутгийг нэг бол Сырдарья мөрөнд, эсвэл эсрэгээр нь Амударья мөрөнд байрлуулдаг байсан боловч археологийн судалгааны үр дүнд Сырдарья мөрний дунд урсгалд байсан болох нь тогтоогджээ. Энэ нь А.Н.Подушкиний үзэж байгаагаар, Өмнөд Казахстаны Каратау уулаас Каржантау уулын хооронд Шымкент хот-Арысийн баян бүрдээр төв болгосон бүс нутаг болно. Өмнөд зах нь Узбекистаны хойд хэсэг, Ташкент хот хүртэл тархсан байсан бол дорно зүгтээ Отрар хүртэл түгсэн байна (Подушкин 2000; Байпаков, Авизова 2017).

Өмнөд Казахстаны тухайн үед археологийн дурсгалуудад угсаатны хувьд давамгайлах Канцзюй

бүлгээс гадна хожуу-сака, сармат болон хүннүгийн элементүүд бий (Подушкин 2000: 140).

Арысийн археологийн соёлд хэдий цөөн боловч илэрхий Хүннүгийн соёлын эд зүйлс таардаг. Тухайлбал, Культобе оршуулгын дурсгалын 3-р катакомбоос занараар хийсэн бүсний арал гарсан нь (Podushkin 2013: 803, Abb. 7-6) Монгол ба Өвөр Байгалын Хүннүгийн бусад дурсгалаас гардагтай ижил юм. Үүнээс гадна Арысийн соёлын Караултобе-Каратобе шатанд холбогдох хэд хэдэн дурсгалаас илэрхий Хүннү хийцтэй эдлэлүүд гарчээ. Үүнд, Ордобасы, Акбулактобе (3-р булш), Кылышжарын булшнуудаас шулуун төмөр илд, нумын ясан наалтууд ба гурван дэлбээт төмөр зэвүүд, Хань улсын хүрэл толь, дусал хээтэй хүрэл цагариган товруу зэргийг дурдаж болно (Подушкин 2000: 153-156, Табл. 1-5, 2011; Podushkin 2013: 800-803, Abb. 7).

Канцзюйн археологийн соёлоос илэрч буй эдгээр Хүннүгийн эд өлгийн зүйлсийг Казахстаны археологичид Чжичжи шаньюй Талас голд суурьшсан цаг үетэй холбон тайлбарладаг ажээ (Podushkin 2013: 803). Кангюй нарын дүр төрхийг Орлатын ба Тургеней ясан сийлбэр зургуудаас харж болно (Зураг 1).

### **Тамирын Улаан хошууны 28-р булшны шавар сав**

2015 онд Монгол-Францын хамтарсан “Тамир” төслийн хээрийн судалгааны ангийн малтан судалсан Тамирын Улаан хошууны 28-р булш нь зүүн дэнжийн бүлэг булшны төв хэсгийн хойд захад оршино. Дугуй, цагирган дараастай булш болно. 7,1 м голчтой цагариган хэлбэрийн чулуун дараастай юм. Булшны нүхний чиг баруун хойноос зүүн урагш чигтэй болно. Дурсгалын үнэмлэхүй С14-ийн анализийн он цаг нь одоогоос 2020±30 он буюу калибровка хийсний дараа НТӨ 107-НТ 59 он (2 сигма, 95% нарийвчлал) болно.

Малтлагын явцад тоногдсон шинж тэмдэг илэрч, нүхний дотор шороо чулуутай холилдон малын яс, шавар савын бөөрцгийн хагархай, төмөр эдлэлийн зэвэрсэн үлдэгдэл, чий будагтай суулганы хэлтэрхийнүүд зэрэг гарч байжээ. Малтлага доошлох тусам олдвор улам олноор илэрч шавар савын хагархайнууд, бод малын ясны хугархай хэсгүүд, төмөр эдлэл, сур ороосон хүрэл эдлэл, хүний гавлын ясны хагархай хэсгүүд, чөмөгний яс, шууны хугархай зэрэг илэрчээ.

Булшны нүх 315 см гүнд 320×228 см хэмжээтэй байсан. Нүхний төвд 248×124 см хэмжээтэй дүнзэн бунхан илэрсэн бөгөөд үүний дотор талд илүү жижиг хэмжээтэй банзан авс байжээ. Авсны чиглэлийг харахад хүнээ зүүн урагшаа 104 хэмд чиглүүлэн дээш харуулан тэнгэр байдлаар оршуулжээ.

Бунхны хойд хэсэгт банзан авсны гадна талд

уртлаг тасалгаанд эмх замбараагүй болсон хүний яснууд илрэв. Мөн 4 ширхэг шавар сав гарсан болно. Эсрэг талд нь бунхан ба авсны хоорондох тасалгаанд чий будагтай зүйлийн хэсэг гарч байна.

Хойд тасалгаанаас илэрсэн шавар савнуудын урд талынх нь болох хар өнгийн холбоотой ихэр шавар сав хагарсан байдалтай илэрсэн. Энэхүү хоёр шавар сав нь бөөрөндөө нүх бүхий холбоосоор холбогдох ба мөрөөр нумарсан бариулаар давхар холбоотой сав байжээ. Эдгээрийн баруун хойд захынх нь болох улаан шаргал өнгийн бөөрөндөө амсартай өвөрмөц шавар савны амсар нь эмтэрсэн боловч хагархайнууд нь хажууд нь хэвтэж байжээ. Энэ шавар савын зүүн талд байсан жижгэвтэр хар өнгийн шавар сав бүтэн байдалтай илэрсэн бөгөөд мөрөн дээр нь хонхойлон гаргасан “ширээтэй сэрээ” тамга мэт дүрслэл бий.

Эдгээрээс гадна олон төрлийн олдвор эмх замбараагүй байдалтай илэрч байсан нь авсны дотор талд болон хоёр хажуугийн тасалгаанаас гарчээ. Үүнд, чий будагтай хавтгай дөрвөлжин тавцан, 5 ш тугалган сувс, угалзын толгойн дүрслэлтэй үсний ясан хатгуур, хуудас алт бүхий төмөр эдлэлийн хэсэг, шувуун хөлтэй дэнгийн ширмэн цөгц зэргийг онцлон дурдая.

Дээрх олон сонирхолтой олдворуудаас бидний энэ удаа судлан хэвлүүлж буй олдвор бол 21 дугаартай шавар сав юм (Зураг 2-1). Уг ваар нь 19,7 см өндөртэй, бөөрний голч нь 26 см, амсрын хэмжээ нь 9,9×10,2 см болно. Хэлбэрийн хувьд Хүннүгийн ваарны дотор огт тохиолддоггүй хажуу бөөрөндөө амсартай болно. Түүнчлэн Хүннүгийн шавар ваарны урлагт огт илрээгүй ангоб буюу нарийн шавар өнгөлгөөтэй ажээ. Орой хэсэг нь бөмбөгөр, улаавтар өнгөтэй бусад хэсгээр шаргал өнгөтэй, хажуу тийш харсан өөрөөр хэлбэл хэвтээ чиглэлд амсар нь байрласан, дугуй ёроолтой амсар эмтэрч хагарсан байсныг эвлүүлэн наасан. Амсрын угаас хүзүү хүртлэх зайд жижиг хагархай хэсэг дутсныг эс тооцвол бүтэн. Дээрээс нь харахад дугуй хэлбэртэй. Орой дээр нь 3 давхар цагирган хээтэй. Амсар харцангуй зөв дугуй хэлбэртэй ба амсар гадагш ялимгүй дэлбэгэр, оройгоос ёроол руу налж шувтан болсон суурь орчимд чагт маягийн тамга тэмдэг мэт зураас байгаа нь санамсаргүй үйлдэгдсэн зураас бололтой. Нарийн шавраар барьж улаан шаргал өнгийн ангобоор өнгөлсөн байна.

Ийм өвөрмөц хэлбэртэй, илэрхий харь гаралтай шавар ваар илэрсний дараа бид Зүүн ба Төв Азийн хүрээнд өргөн харьцуулалт хийж уг эдлэлийн боломжит гарал үүслийг хайсан билээ. Анхны ажиглалтын түвшинд уг ваарыг хүннүчүүд хийгээгүй нь илэрхий бөгөөд өвөрмөц хэлбэр, технологийн огт өөр уламжлал зэрэг нь харь гаралтай болохыг баттай харуулж байсан болохыг дахин дурдая.

Эрэл хайгуулын эцэст бид Тамирын Улаан

хошуунаас 2800 км алсад Төв Азийн гүнд Казахстан ба Узбекистаны хилийн заагаас адил олдворуудыг олж таньсан болно (Зураг 2-2, 3; 3; 4). Энэ бол түүх сударт нэр нь гарсан боловч археологийн хувьд бидэнд сайн танигдаагүй Канцзюйн дурсгалаас гарсан шавар савнууд байжээ.

### Археологийн харьцуулалт

Тамирын Улаан хошууны 28-р булшны ваартай ижил хажуу бөөрөндөө амтай шавар савыг Төв Азийн археологийн судалгаанд ус зэрэг шингэн зүйл хадгалах, тээвэрлэх зориулалттай суулга (дашмаг) гэж үздэг. Мөн мустахара гэсэн тусгай нэр томъёо ч тохиолддог (Алимов 1978: 109). Он цагийн хувьд НТӨ II зуунаас НТ III зууны хооронд холбогдоно. Эдгээр нь ерөнхийдөө Канцзюйн археологийн дурсгал гэж үздэг Узбекистаны Каунчиний соёл, Казахстаны Джетыасарын соёл ба Арысийн соёлд тохиолддог төдийгүй хил залгаа Туркменистан, Кыргызстаны нутгаас ч гардаг байна. Хэдийгээр өргөн уудам нутаг тархсан бөгөөд өөр өөр соёлын хүрээнд багтаж байгаа боловч шавар дашмаг хамгийн олноороо, маш өндөр давтамжтайгаар Канцзюйн археологийн дурсгалуудаас илэрдэг тул үүнийг тухайн үндэстний археологийн соёлын гол тэмдэгт олдворын тоонд багтааж болно. Гарал үүслийн хувьд илүү түрүү үед, тухайлбал суурьшмал сака нарын соёлтой холбоотой байж болно. Одоогоор энэ өвөрмөц хэлбэрийн шавар дашмагны талаар нарийвчилсан дүн шинжилгээ хийсэн бүтээл хараахан үзсэнгүй.

Төв Азийн мастахара дашмаг агуулдаг зарим дурсгалт газруудыг жишээ болгон доор жагсаав. Эдгээр нь:

*Узбекистаны Каунчиний ба Сармат-Юэчжийн соёл*

- Никольское, Узбекистаны Ташкентын баян бүрд (НТ I-III зуун) (Левина 1971: рис. 55) (Зураг 3. 3);

- Ширин-сай булш, Узбекистаны Ташкентийн баян бүрд (НТ II-IV зуун) (Гайдукевич 1952: 342, рис. 11-1) (Зураг 2. 2; Зураг 4. 3);

- Лавяндакийн төрлийн булш, Самарканд-Бухарын баян бүрд (НТӨ II- НТ I зуун) (Боталов 2009: 119, рис. 18-43, 19-82);

- Тулхарын төрлийн булш (НТӨ II- НТ I зуун) (Боталов 2009: Рис. 20-85);

*Казахстан*

- Актөбе суурин, Казахстаны Өмнөд Казахстан муж (Левина 1971: 117, 125, рис. 34, 40, 45- 21) (Зураг 3. 2);

- Джеты-Асарын оршуулгын цогцолбор, Казахстаны Кызыл-Орда муж (Левина 1971: рис. 13- 31) (Зураг 3. 1);

- Джеты-Асарын 9-р сууц (Левина 1971: 24, рис. 6-44);

*Кыргызстан*

- Кенколын бүлгийн оршуулгын цогцолбор (НТ I мянганы эхэн хагас) (Бернштам 1940) (Зураг 4. 1);

*Тажикстан*

- Мугхона ба Курумын шавар савны уламжлал, Фергана ба Умард Тажикстан (НТ I-III зуун) (Зураг 4. 2);

*Туркменистан*

- Мешрепитахтиний булшнууд, Ходжакалиний хөндий, Туркменистан. Хожуу Парфийн соёл (НТӨ I – НТ I зууны орчим) (Мандельштам 1971: 66-72, рис. 28-5).

Энэхүү мустахара-дашмагны тархалт өргөн төдийгүй он цаг нь ч урт удаан байжээ. Бухарын баян бүрдийн НТ III-V зууны булшнуудаас мөн л гарч байгаагаас (Muzio 2009: 48, fig. 9) үзэхэд үнэхээр тухайн бүс нутгийн шавар савны соёлын хэв шинжит бөгөөд гол төрлүүдийн нэг болох нь харагдаж байна.

Эдгээр шавар дашмагууд төрхийн хувьд үндсэндээ Тамирын Улаан хошууны ваартай ижил төстэй боловч хэмжээ болон хэлбэрийн бага зэрэг ялгаанууд бий. Төв Азийн дашмаг-мустахара нь их бага хэмжээгээр бөмбөлгөн оройтой байх бөгөөд заримдаа бүр шовхдуу оройтой ч таардаг. Хэв чимэглэлийн хувьд Никольское, Кенколийн дурсгалуудад яг ижил нэг нэгээ хүрээлсэн цагариган хээ тохиолддог. Түүнчлэн эдгээр дашмагууд бүгд цагаан суурьтай болон суурьгүй улаан шаргал ангоб хучилттай байдаг ажээ. Заримдаа бүслүүрийн орчимд сэнжтэй байх нь уг эдлэл дашмаг болохыг давхар баталдаг. Мөн ийм сэнж амсарын орчим байх нь бий.

Өнгө, хэлбэр, төрх, бүтэц зэрэг бүх шинжээрээ Тамирын Улаан хошууны 28-р булшны улаан ваар нь Төв Азийн Канцзюйн археологийн дурсгалуудаас илэрдэг мустахара төрлийн дашмагтай яг ижил байна. Энэ олдворын гарал үүсэл нэгэнт тодорхой тул чухам ямар замаар Хүннүгийн булшинд орсон талаар судлах үлдэж байна.

### Дүгнэлт

Хүннүгийн жирийн иргэдийн гэж нэрлэдэг цагариган чулуун дараастай булшнаас харь гаралтай эд зүйлс цөөнгүй гарч байсан билээ. Эдгээр нь их төлөв Хятад болон Газар Дундын тэнгисийн сав газраас гаралтай зөөж тээвэрлэхэд хялбар үнэт болон хагас үнэт төмөрлөг, шил, шаазан, чулуун эдлэл байдаг. Харин алс холын тээврийн аяг дахааргүй эмзэг шавар эдлэл анх удаа гарсан нь энэхүү мустахара-дашмаг болно. Уг эдлэл Төв Азийн Канцзюйн соёлын археологийн дурсгалуудад элбэг тохиолддог хэв шинжит ваар болохыг бид олон баримтаар харуулав. Харин ямар замаар Хүннүгийн булшинд орсон тухай хэлэх баттай баримт үгүй байгаа нь харамсалтай.

Түүнчлэн 2017 онд малтсан 23-р булшнаас хар саарал өнгийн ангобоор хучсан өвөрмөц цөгцөн суурьтай шавар бутан гарсан болохыг дурдах нь зүйтэй. Одоогоор энэ ваартай ижил төстэй дурсгалыг илрүүлээгүй байгаа боловч юуны өмнө харь гаралтай, мөн ангоб хэмээх нарийн шавар түрхлэгтэй байгааг анхааран бодвол мөн л Төв Азийн гаралтай байж болох юм. Иймээс нэг биш харин нэг хэсэг шавар сав Тамирын Улаан хошуунаас илрээд байна гэж хэлж болно. Энэ бол нэгэн онцгой хэрэг бөгөөд түүхэн үйл явдалтай холбоотой байж болно. Хүннү ба Кангюй нар хамгийн нягт харилцсан үе бол дээр өгүүлсэнчлэн НТӨ I зууны хоёрдугаар хагас болно. Энэ үед Хүннүгийн Чжичжи шаньюй Канцзюйн нутагт очин сууж, хот хэрэм байгуулж байсан түүхтэй билээ. Үүнээс өмнө ч Канцзюй нар Хүннүгийн баруун зүгийн ойрын холбоотон байсан болохыг бид түүхийн сурвалжаас олж харна. Ямар боловч НТӨ I зууны дунд үед Тамирын Улаан хошуунд оршуулсан дайчин эр өөрийн биеэр Канцзюй нутагт хүрсэн бололтой. Ийм шавар эдлэл Торгон замын арилжааны бараа болдоггүй тул зөвхөн хувь хүний хандлагатай холбоотой байхаас өөр аргагүй. Түүгээр зогсохгүй 34-р булшинд оршуулсан хүн ч дээрхтэй адил замаар Төв Азийн шавар савыг олж эзэмшсэн болов уу.

Нүүдэлчдийн соёлын нэгэн сонирхолтой жишээ болсон Канцзюйн соёлын биет олдвор Хүннүгийн булшнаас Монгол нутгаас олдсон анхны тохиолдол энэ болно. Нүүдэлчид харилцан бие биенийхээ соёлын өвөрмөц гоёмсог эдлэлийг сонирхон, ямар нэг арга замаар эзэмшин хэрэглэж байсны гэрч баримт энэхүү мустахара-дашмаг болох юм.

### Abstract

#### KANGJU TYPE CERAMICS FROM THE TAMIRIIN ULAAN KHOSHUU XIONGNU FUNERAL SITE (CENTRAL MONGOLIA)

by Tsagaan Turbat

This article is dedicated to an examination of a ceramic vessel featuring a distinctive design and structure. This vessel was unearthed within the Hunnic (Xiongnu) period burial site at Tamiriin Ulaan Khoshuu (Tomb No. 28), situated in the Tamir River Valley of Central Mongolia. Through careful analysis, it has been identified as a mustahara - a container designed for the storage of liquids. This vessel is strongly associated with the archaeological culture of the Kanju people of Central Asia. A fragile ceramic item of this nature is not a typical commodity in Silk Road trade, suggesting that it may have held personal significance to the individual. The

period of closest interaction between the Xiongnu and Kangju cultures occurred during the latter half of the 1st century BCE, during the turmoil of in Xiongnu Empire caused with the War of Five chanyus. Consequently, it is plausible to surmise that the warrior interred in the Tamiriin Ulaan Khoshuu had personally journeyed to Kangju territory during the 1st century BCE.

**Keywords:** Xiongnu, Kangju, Tamiriin Ulaan khoshuu, ceramics, mustahara

### Ном зүй

Hall, M., Minyaev, S. (2002). Chemical Analyses of Xiongnu Pottery: a Preliminary Study of Exchange and Trade on the Inner Asian Steppes. – In: Journal of Archaeological Sciences, Vol. 29: 135–144.

Kurbanov, A. (2012). Kurbanov 2012 – Kurbanov A. The Archaeology and History of the Hephthalites. Universitaetsforschungen zur prae-historischen Archaeologie. Band 230. (Vol. 230). - Bonn, 2012.

Mode, M. (2006). Heroic fight and dying heroes – The Orlat battle plaque and the roots of Sogdian Art. – In: Eran Ud Aneran.

Muzio, C.L. (2009). An archaeological outline of the Bukhara Oasis. – In: Journal of Inner Asian Art and Archaeology, Vol. 4: 43–68.

Podushkin, A. (2013). Der staat der Kangju aus sicht der archäologie. in: Unbekanntes Kasachstan. Archäologie im Herzen Asiens. Band II. - Bochum: Deutsches Bergbau-Museum, 2013: 793-809.

Saran, S. (2012). Luminescence Dating and Technology Study of Xiongnu Pottery. in: Хүннүгийн эзэнт улс ба Монголын эртний түүхийн судалгаа. Редактор Б.Батсүрэн. - УБ., 2012: 605-609.

Saran, S., Turbat, T. (2011). The Chronology of Boroo settlement, Mongolia: OSL Dating of Xiongnu Pottery. in: Xiongnu Archaeology: Multidisciplinary Perspectives of the First Steppe Empire in Inner Asia. Edited by U. Brosseder and B.K. Miller. - Bonn: 2011: 169-172.

Thorimbert, S. (2013). La céramique. in: L'Habitat Xiongnu de Boroo Gol. Recherche archeologique en Mongolie (2003-2008). Sous la direction de N.Pousaz, D.Ramseyer, Ts.Turbat. - Infolio: 2013: 108-158.

Turbat, T. (2013). La céramique. in: Le Premier empire des Steppes en Mongolie. Histoire du peuple Xiongnu et étude pluridisciplinaire de l'ensemble funéraire d'Egyin Gol. Sous la direction de P.-H.Giscard, Ts.Turbat, E.Crubezy. - Dijon: Faton, 2013: 240-248.

Wright, J. (2011). Xiongnu Ceramic Chronology and Typology in the Egiin Gol Valley, Mongolia. in: Xiongnu Archaeology: Multidisciplinary Perspectives of the First Steppe Empire in Inner Asia. Edited by U. Brosseder and B.K. Miller. - Bonn: 2011: 161-168.



Алимов, К. (1978). Кендыктепе. in: Древности Туябугуза. - Ташкент, 1978: 93-120.

Амартүвшин, Ч., Бадма-Оюу, Б., Ишцэрэн, Л., Галдан, Г., Гарамжав, Д., Гэрэлбадрах, Ж., Кияама, К., Мацүшита, К., Нямхүү, М., Сагава, Г., Сасада, Т., Үсүки, И., Күрибаяши, С., Үчида, Т., Шёожи, Т., Эрэгзэн, Г., Янагимото, Т. (2018). Зүүн Байдлагийн голын сав дахь археологийн дурсгалууд. - УБ., 2018. - 287 т.

Амартүвшин, Ч., Галдан, Г. (2012). Бага Газрын чулууны хүннү булшнаас илэрсэн шавар сав суулга. – In: *Studia Archaeologica*, Vol. 32(8): 122–135.

Байпаков, К.М., Авизова, А.К. (2017). Тамгообразные знаки на керамике с памятников Отрарского оазиса доарабской эпохи. – In: *Поволжская Археология*, Vol. 3(21): 155–167.

Байпаков, К.М., Смагулов, Е.Э., Ержигитова, А.А. (2005). Раннесредневековые некрополи Южного Казахстана. - Алматы, 2005. - 236 стр.

Батсайхан, З. (2002). Хүннү (археологи, угсаатны зүй, түүх). - УБ., 2002. - 291 т.

Бернштам, А.Н. (1940). Кенкольский могильник. - Л., 1940. - 34 стр.

Боровкова, Л.А. (1989). Запад Центральной Азии во II в. до н.э. – VII в. н.э. (историко-географический обзор по древнекитайскими источниками). - М., 1989. - 179 стр.

Боровкова, Л.А. (2001). Царства “Западного края” во II–I веках до н.э. (Восточный Туркестан и Средняя Азия по сведениям из “Ши чжи” и “Хань шу”). - М., 2001. - 368 стр.

Боталов, С.Г. (2009). Гунны и тюрки (историко-археологическая реконструкция). - Челябинск, 2009. - 672 стр.

Гайдукевич, В.Ф. (1952). Могильник близ Ширин-Сая в Узбекистане. – In: *СА*, Vol. XVI: 331–359.

Горячев, А.А., Яценко, С.А., Егорова, Т.А. (2016). Егорова Т.А. Костяная пластина с гравированной композицией из поселения раннего железного века Кызырбулак-IV в верховьях ущелия Турген. in: Актуальные проблемы археологии Евразии. Сборник материалов международной научно-практической конференции, посвященной 25-летию независимости Республики Казахстан и 25-летию Института археологии им. А.Х.Маргулана. - Алматы, 2016: 632-649.

Гришин, Ю.С. (1979). О находках расписных сосудов в гуннских могилах Монголии. – In: *СА*, Vol. 3: 260–262.

Давыдова, А.В. (1985). Иволгинский комплекс (городище и могильник) – памятник хунну в Забайкалье. - Л., 1985. - 111 стр.

Давыдова, А.В. (1996). Иволгинский могильник. Иволгинский археологический комплекс. Том 2. - Санкт-Петербург, 1996. - 176 стр.

Китов, Е.П., Саипов, А. (2015). Новые краниологические материалы из могильника Борижары

(к вопросу о населении средней Сырдарьи и Таласа). – In: *Известия Самарского Научного Центра РАН*, Vol. 3(2): 548–558.

Коновалов, П.Б. (1976). Хунну в Забайкалье (погребальные памятники). - Улан-Удэ, 1976. - 247 стр.

Кубарев, В.Д., Журавлева, А.Д. (1986). Керамическое производство хуннов Алтая. in: *Палеоэкономика Сибири*. Отв. ред. В.И.Молодин. - Новосибирск, 1986: 101-119.

Левина, Л.М. (1971). Керамика Нижней и Средней Сырдарьи в I тыс. н.э. - М., 1971. - 252 стр. Мандельштам, А.М. (1971) Мештерхазинский могильник. – In: *КСИА*, Vol. 128: 66–72.

Наваан, Д. (2002). Археологийн 100 ваар сав. - УБ., 2002.

Одбаатар, Ц. (2020). Хүннүгийн шавар ваар сав. - Тежон, 2020: 394-409.

Пиотровский, М.Б. (2012). Кочевники Евразии на пути к империи. Из собрания Государственного Эрмитажа. Каталог выставки. Общая научная редакция М.Б.Пиотровский. - СПб., 2012. - 271 стр.

Подушкин, А.М. (2000). Арысская культура Южного Казахстана. IV в. до н.э. – VI в. н.э. - Туркестан, 2000. - 202 стр.

Подушкин, А.М. (2011). Катакомбы могильника Кылышжар. in: *Маргулановские чтения – 2011. Материалы международной археологической конференции*. Астана, 20-22 апр. 2011 г. - Астана, 2011: 327-332.

Пугаченкова, Г.А. (1987). Из художественной сокровищницы Среднего Востока. - Ташкент, 1987. - 224 стр.

Свиридов, А.Н. (2012). Кангюйская проблема в археологии Казахстана. – In: *Проблемы Истории, Филологии, Культуры*, Vol. 2(36): 113–128.

Темиргалиев, Р.Д. (2018). О ранней истории народа канцзюй. – In: *Global-Turk*, Vol. 1–2: 107–130.

Төрбат, Ц. (2016). Монголын эртний шавар сав. Монголын археологийн өв. Боть 6. - УБ., 2016. - 232 т.

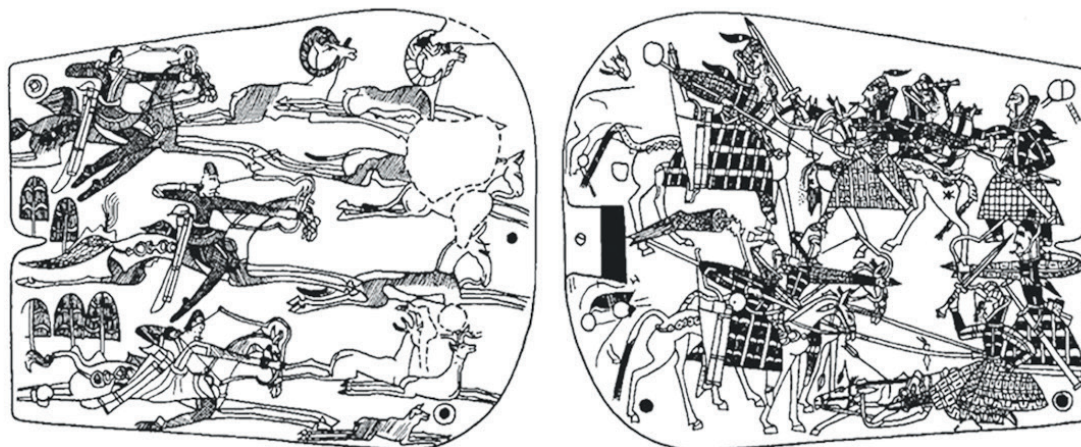
Төрбат, Ц., Батбаяр, Т., & Пуса, Н. (2005). Хүннүгийн үеийн Бороогийн суурингийн серамологийн судалгаа. – In: *Acta Historica*, Vol. 6(1): 5–23.

Турбат, Ц. (2003). Керамика хуннского могильника Бурхан-толгой. – In: *Антропологи, Археологи, Угсаатан Судлал*, Vol. 201(19): 82–100.

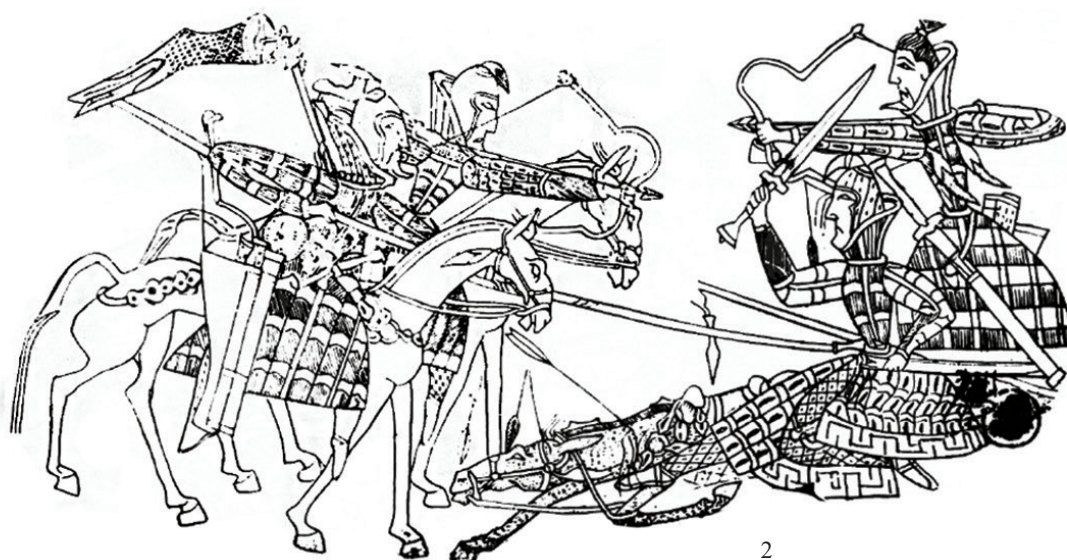
Цэвээндорж, Д., Батсайхан, З. (1994). Хүннүгийн шавар сав. – In: *Studia Archaeologica*, Vol. 14(5): 76–107.

Эрэгзэн, Г. (2011). Шавар ваар сав. in: *Хүннүгийн өв*. Эрхлэн нийтлүүлсэн Г.Эрэгзэн. - УБ., 2011: 152-165.





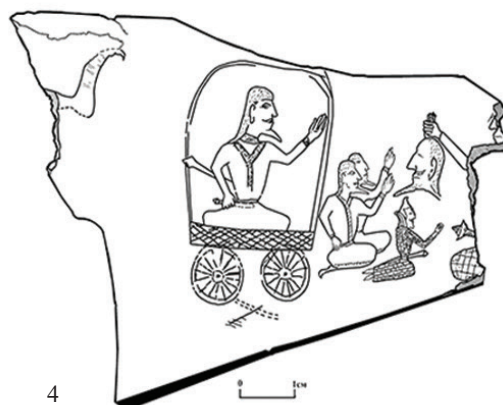
1



2



3



4

Зураг 1. Канцзюйн археологийн олдворууд.

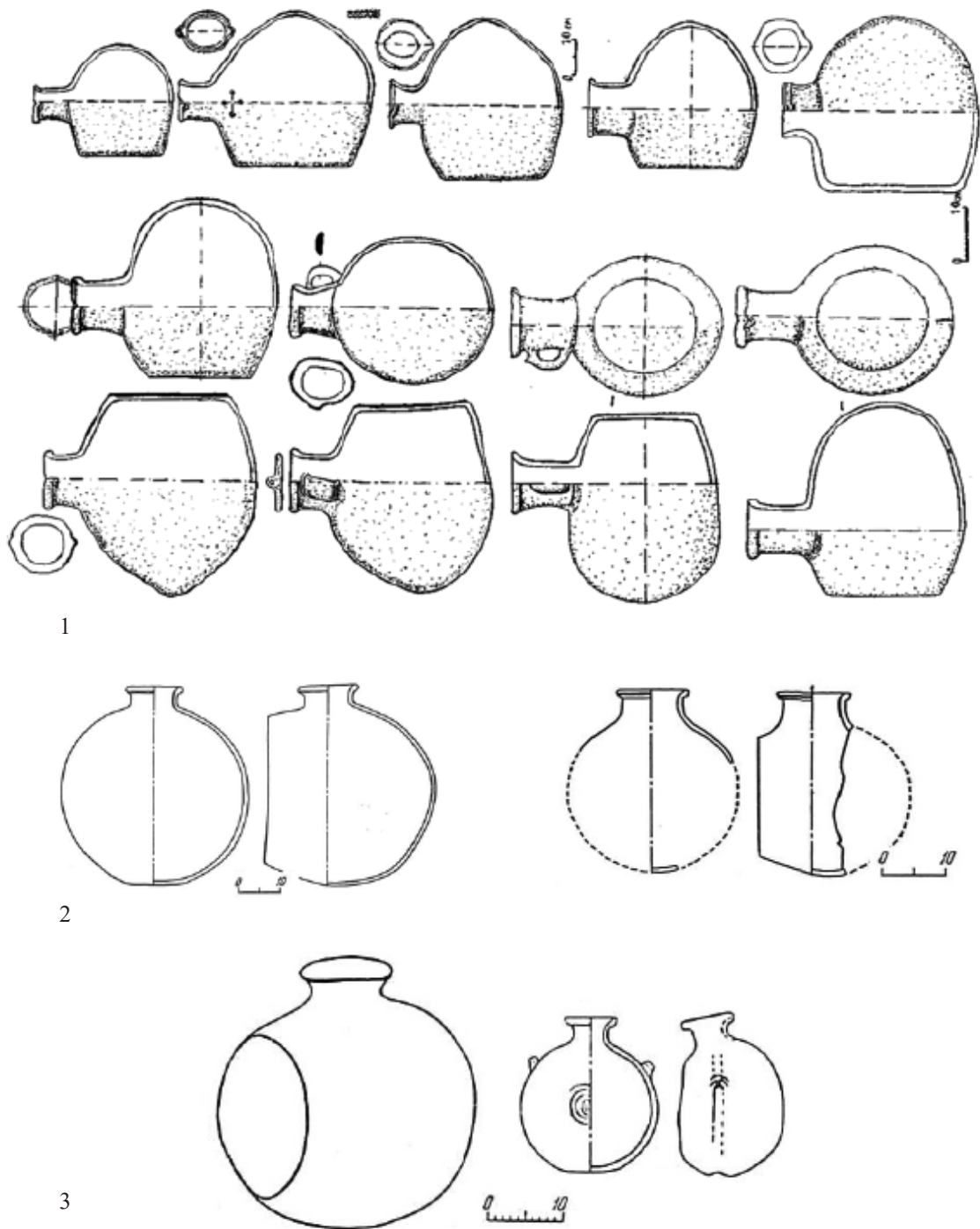
1. Орлатын хос том ясан арлууд (Пугаченкова 1987); 2. Зүүн гар талын арлын зургийн зарим хэсгийн томруулсан дүрслэл; 3-4. Тургений ясан дээрх зураг ба түүний гар зураг (Горячев, Яценко, Егорова 2016)





*Зураг 2. Канцзүйн мустахара-дашмаг*

*1. Тамирын Улаан хошууны 28-р булинаас гарсан шавар дашмаг; 2. Ширин-сай дурсгалаас илэрсэн шавар дашмаг (Пиотровский 2012); 3. Куль-Тобе оршуулгын дурсгалаас илэрсэн шавар савнууд (Подушкин 2000)*



1

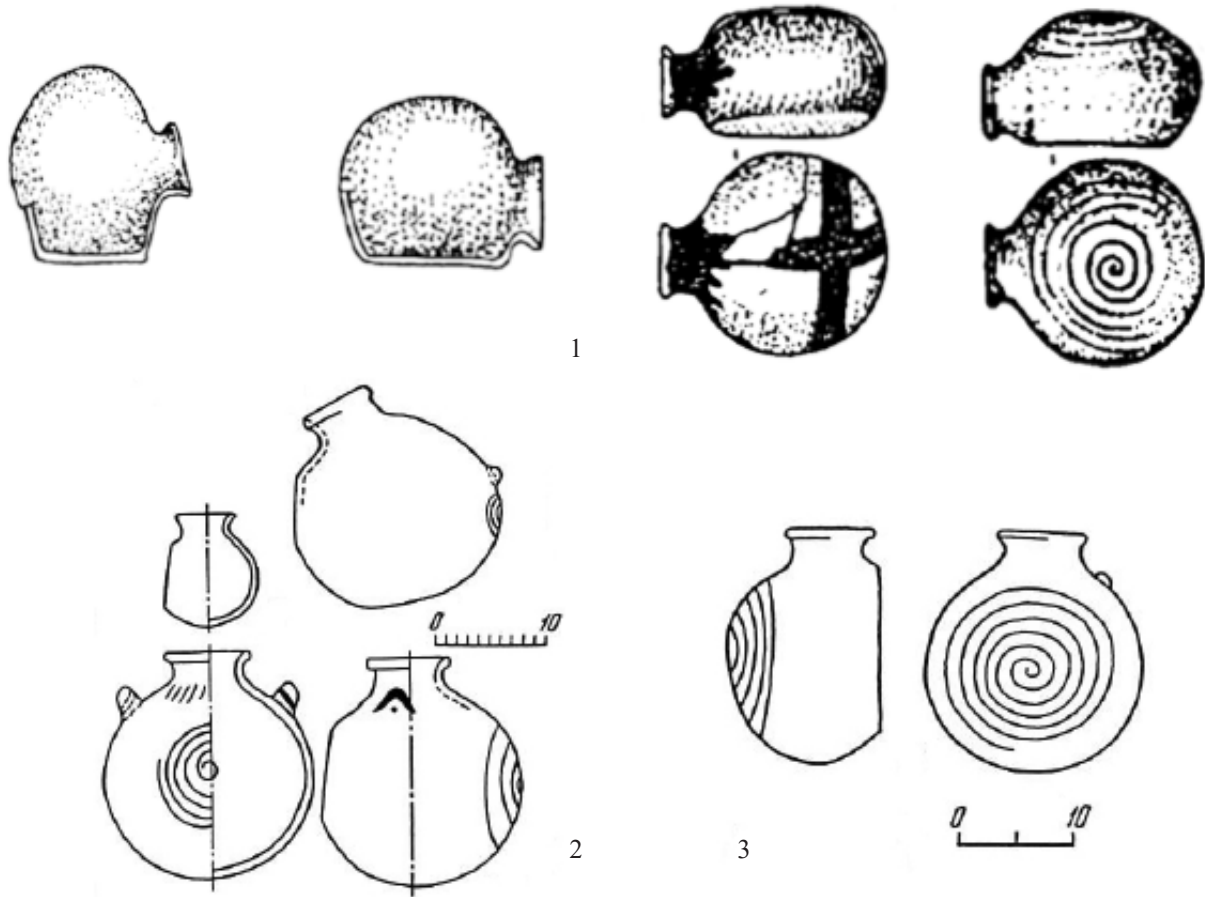
2

3

Зураг 3. Канцзүйн мустахара-даймаг

1. Джеты-Асар оршуулгын цогцолбор (Левина 1971: рис. 13-31); 2. Актобе-2 суурин (Левина 1971: рис. 31); 3. Никольское цогцолбор (Левина 1971: рис. 55)





Зураг 4. Канцзүйн мустахара-дашмаг

1. Кенколийн оршуулгын цогцолбор (Бернштам 1940); 2. Мугхона ба Курум хэлбэрийн були (Левина 1971);  
3. Ширин-сай були (Левина 1971)