

## СОЁЛЫН ҮЗЭМЖ: БАЛБАЧИЙН РАШААНЫ ЗАСАЛ, ҮЛГЭР ДОМОГ

Б. Сүхбаатар<sup>1,\*</sup>

**Товч агуулга:** Тус өгүүлэлд антропологийн хувьд соёлын үзэмж [landscape] гэдэг нь газарзүйн бүс нутаг, түүний доторх хүмүүсийн соёлын харилцааг бүхэлд нь хэлнэ. Үүнд хүмүүс хүрээлэн буй орчныхоо талаарх хэрхэн боддог, үүнтэй хэрхэн харьцдаг, үзэмжийн талаарх ямар нэгэн соёлын ач холбогдол, түүний дотор ариун дагшин, нэртэй газрууд орно. Соёлын үзэмж нь хэрхэн бүрэлдэж, хөгжиж буйг БНХАУ-ын Өвөр Монголын Өөртөө Засах орны Шилийн гол аймгийн нутаг дахь Балбачийн рашааны жишээгээр тайлбарлахыг хичээв.

**Түлхүүр үг:** Соёлын үзэмж, үлгэр, домог, Балбачийн рашаан, засал

### Удиртгал

Монголчууд эртнээс өнөөг хүртэл байгалийн ашиг шимийг хүртэн, өөрийн аж амьдралдаа зохицуулан ашиглаж ирэхдээ өөрийн онцлог шинж бүхий арга барилаар үйлдвэрлэн хөгжүүлж олон зууны нүүрийг элээж өнөөдөрт хүржээ. Монгол орныхоо уул, ус, ургамал, булаг шандын ашиг шимийг танин мэдэж, амь ундандаа зүй зохистой ашиглан ирэхээс гадна түүнтэйгээ зохицсон уламжлалт соёлыг бүрэлдүүлэн хөгжүүлж ирсэн байдаг. Байгалийн рашаан усыг өөрсдийн амьдралдаа ашиглан ирсний нэгэн жишээ нь Балбачийн рашаан болно. Хүн бүрд байгаль орчны талаарх ойлголт, дурсамж байдаг, энэхүү утга агуулгатай дурсамж ба ойлголтоо бусдад хуваалцах замаар орчин тойрны талаарх мэдлэг тархдаг. Энд дурдаж буй мэдлэг гэдэг тухайн бүс нутаг дахь иргэдийн бий болгосон ойлголт болно (河合洋尚 2013).

### Нэг. Балбачийн рашааны үүсэл гарлын тухай домог, үлгэрүүд дахь үзэмж

Үлгэр, домог нь үндэстэн угсаатны ам дамжин уламжлан ирдэг бөгөөд тухайн үндэстний оюун санааны олон талт тусгалыг илэрхийлж чаддаг. Үлгэр, домог нь хэдийгээр аливаа зүйлийг тайлбарлахад шинжлэх ухааны үндэс баримт болж үл чадах боловч тухайн газар орны хүмүүсийн ямар нэгэн зүйлийн тухай ойлголт, шүтэн бишрэх сэтгэлгээний тухай өөрийн тайлбарыг өгч чаддаг.

Миний бие Балбачийн рашааны тухай судлахын тулд тухайн газрын ард түмний дунд хээрийн шинжилгээ хийж Балбачийн рашааны тухай үлгэр домог, аман мэдээ баримт, хууч яриаг цуглуулсан билээ.

Эдгээр ам дамжсан үлгэр домог нь Балбачийн рашааны үлгэр домгийн үзэмж болж, үлгэр домгоор дамжуулан Балбачийн энэхүү рашааны анагаах уддисыг хүүрнэн уламжилж, Балбачийн рашааны рашаан заслын үзэмжийг зураглаж байна.

Мөн миний бие Балбачийн рашаанд холбогдох соёлын асуудлуудын тухай хийсэн хээрийн шинжилгээний дүнд цуглуулсан холбогдох үлгэр, домог, аман түүхийн мэдээ баримтад үндэслэсэн болно.

### Домог нэг:

Эрт дээр үед эзэн богд Чингис хаан их цэрэгтэйгээ аюулхайн говиор өнгөрч гэнэ. Чингис хааны хүлэг морьд, цэрэг дайчид нь их ядарч, гэдэс ходоод нь өвдсөн тул энд хоногложээ. Тэгтэл энэ орчмын уулнаас түн түн гэсэн дуу гарах нь яг л уур, нүдүүрт цай нүдэх шиг сонсогдож гэнэ, гэтэл нэгэн хад хагарч тэрний дундаас таван өнгийн гэрэл цацарч нэгэн булаг оргилон гарчээ. Ядарч сульдсан дайчид, морьд оргилон гарч буй тунгалаг булгийн усыг ханатлаа уутал ядаргаа чилээ нь тайлагдаж, гэдэс ходоод нь ч өвдөхөө больж илаарьшиж гэнэ. Үүнийг үзсэн Чингис хаан тэрхүү хагарсан хадны дэргэд нэг овоо босгож (Зураг 1), нутгийн ард иргэдэд овоог дахиж, энэ рашаанаар ундаалж байгаарай хэмээн захиад мордсон гэдэг. Тиймээс эндхийн хүмүүс хад цуурахад таван өнгийн гэрэл цацарсан учир энэхүү булгийн усыг таван цулын рашаан буюу таван амтны рашаан хэмээн нэрлэх болжээ.

Энэхүү домогт Балбачийн рашааны үүсэл гарлыг түүхэн хүнтэй холбон домоглож, рашаан усны гайхамшгийг домгоор дамжуулан шидчилэн авч үзсэн байгаа нь рашааны тухай шүтлэг бишрэлийн үзэл санааг гүнзгийрүүлэхэд шууд нөлөө үзүүлсэн байна.

<sup>1</sup> МУИС, Антропологи, Археологийн тэнхим, докторант

\* Холбоо барих зохиогч: [1164098553@qq.com](mailto:1164098553@qq.com)

### Домог хоёр:

Эрт үед нэгэн аймгийн ахлагч ходоод гэдэсний өвчинд нэрвэгдэн олон бурхан, суваргад мөргөсөн ч тус болохгүй, эм тан үлэмж хэмжээгээр уусан ч илаарьшихгүй зовж байжээ. Ингээд сайд, түшмэд нартайгаа зөвлөлдөж харь орныг зорьж эмчлүүлэхээр явж гэнэ. Өдрийн халуун, аян замын хол, өвдөхийн зовлонг тэсэж ядсан ахлагчийн бие нь өдрөөс өдөрт чилээрхэн, ходоод гэдэс нь улам ихээр өвдөж гэнэ. Явж байтал нэг сайхан дөрөө шүргэм өвс бэлчээртэй газар таарч, ядарч туйлдсан ахлагч сайд түшмэдтэйгээ энд хоноглохоор болж гэнэ.

Энэ дэх орчин байгалийг бахархан шагшиж байтал ойр хавийн ууланд алх сүхээр балбах шиг дуу гарч гайхсан бүгдээрээ тэр зүгийг зорин очтол баруун хойд зүг хандсан жижигхэн уулын голд нэг булаг боргилон ундарч байлаа. Аймгийн ахлагч нь түрүүлэн булгийн уснаас уусанд ходоод гэдэс нь онгойж, санаа сэтгэл нь ч уужирсан гэнэ. Тэгээд энэ булгийн уснаас долоо хоног ууснаар бие нь эрүүлжиж, энэ булгийн усны ид шидийг биширч орой дээр нь овоо босгож тахилга өргөн, балбаж нүдэх шиг дуу гардаг учир Балбачийн рашаан хэмээх нэр хайрласан бөгөөд

Алх сүхний балбах дуун шиг бургилаатай

Аз жаргалын ундармал болсон Балбачийн рашаан

Алтан нарны шингэх зүг аюулхайн говьд шингэн урссан булаг хэмээн бадаг өргөн буцсан гэдэг. Энэ домгоос үүдэж балбах дуутай Балбачийн рашааныг балгаж уувал сайн гэсэн утгатай хэлц үг гарснаас гадна Балгуучийн рашаан гэж нэрлэж иржээ. Энэхүү домогт Балбачийн рашааны нэрийн үүслийн тухай хүүрнэж, ходоод гэдэсний өвчин, эмгэг засдаг тухай онцлон тусгажээ.

### Домог гурав:

Эрт дээр үед энд хүний бараа байтугай зээр гөрөөс, зэрлэг араатан амьтад ч харагдахгүй эзгүй цөл байсан гэнэ. Харин цөлийн зүүн талаарх дэнж дээр өвдөг давсан өвстэй, сайхан бэлчээртэй нутаг байх бөгөөд дундуур нэгэн хасаг тэрэгний мөр зураих аж.

Энэ нь зүүн Үзэмчиний ээж нуураас давс ачих аяны жин өнгөрөн явж буй хэрэг ажээ. Нэгэн өдөр булгийн зүүн дэнж дээр давс тээвэрлэн явж буй ахан дүүсийн аяны цуваа ирж буудаллажээ. Галын ахмад ах нь холын аянд хөдлөхөөс өмнө айлын хуримд залагдаж, хэдэн өдөр архи будантай эр чадлаа шалгаснаар бор шарын гэм ихдэж, замын турш угшуулж бөөлжөөд иржээ. Харин отгон дүүгийнхээ авчирсан булгийн уснаас хоёр аяга уусанд хэд хэврүүлж аваад дотор нь бага зэрэг онгойж гэнэ.

Тэгээд отгон дүүдээ хандаж одоо жаахан юм идэж орох нь бололтой, чи нарийн будаагаа амттай шиг

чанаж, замын айлаас авсан сүүгээр аагтай сайхан цай сүлээд ир гэж захижээ. Гэтэл өнөө булгийн усаар чанасан будаа нь арзайж идэхийн аргагүй болсноор барахгүй цайны амт нь хувирч, сүлсэн сүү нь ээджээ. Ах нь уурлаж "та нар чинь явах аянд явж байж хоол цайгаа хүртэл хийж чадахгүй яасан зөнөчихсөн амьтад вэ?" хэмээн ихэд уурлажээ. Хэдий уурласан ч аяны хүнс хэмжээтэй тул хүчээр идэцгээж гэнэ. Шөнө дунд болж хамаг амьтан унтсан үед баруун хонхорт түс түс гэсэн балбах дуу сонсогдсонд том ах нь цочин сэрээд чагнаж үзэхэд яг л хулгайч ирээд модон хайрцагтай давсыг нь хулгайлж хагалан хэмхчиж байх шиг санагджээ. Архины борд шаналж, амтгүй хоолонд уцаарлаж байсан ахын уур омог агшин зуур дүрэлзэж, майхнаасаа сэмхэн мөлхөж гараад хасаг тэрэгний арлыг сугалан авч хөнгөн хөнгөн алхан баруун хонхорт очиход хонхрын төвд арваад булаг мэлмэлзэж байсан бөгөөд гол дундах нэгэн булгаас өнөөх түс түс гэсэн их дуу гарч байжээ.

Бүүдийх сарны гэрэлд цэлэлзэх булгийн усыг сонирхсон тэрээр хүйтэн булгаас уухад ходоод гэдэс нь тэр даруй онгойгоод явчихжээ. Ингээд маргааш нь болоход ахын ходоод гэдэс, шар бор нь бүрэн эдгэрсэн байлаа. Бие сэтгэл нь уужирсан галын ах нь өөрийн гараар гал тулга хөгжөөж булгийн усаар хоол, цай чанаад мөн бүтсэнгүй тул отгон дүүгээ хилсдүүлсэнээ мэджээ. Уг нь булгийн усыг хүйтнээр уухад архаг гэмийг арилгадаг боловч хоол цай чанаж болдоггүй байжээ. Энэ цагаас хойш хүмүүс Балбачийн рашааныг мэдэж эхэлсэн бөгөөд рашааны тухай олон арван шидэт домог зохиогдон өнөөг хүржээ.

Нэгэн өдөр хаан хурмаст хүндээр өвдөж бүх зүгийн хувилгаан сахиус нар эрдэм, чадлаа сорин эмчилсэн боловч тус болсонгүй гашуудаж байхад гэнэт өмнөд далайн бодиствааг санаж дуудуулж. Бодиства дорно далайгаас билигт дэлдүү түүж, их Хянганы давааны хүн орхойдойг авч, Төвөдийн өндөрлөгөөс гүргэм олж ирээд Балбачийн уулын савдаг, навдаг нар болох хар, цагаан могойгоор эм бэлдүүлжээ. Хар цагаан могойн нүдсэн эм тус болж хаан хурмаст эдгэрсэн тул уг эмнээс их хэмжээгээр бэлдэж авъя хэмээн зарлиг буулгаснаар энэ газарт өдөр шөнөгүй түш түш гэсэн эм нүдэх чимээ тасрахгүй сонсогдох болсон ажээ. Нүдсээр байгаад газар доорх усан судал цуурч нэгэн зэрэг арван булаг ундран гарчээ. Хоёр могойн найруулж байсан эм булагт жаахан асгарснаар уг булгийн ус эрдэстэй болж олон зүйлийн өвчнийг анагаах увдистай болсон гэнэ.

Энэхүү домогт Балбачийн рашааны бас нэгэн эмчилгээний тухай болоод архины шар тайлах тухай бөгөөд төгсгөл хэсэгт рашаан яагаад дотор гэдэсний өвчин эдгээх чадалтай болсон тухай дурджээ.

## Домог дөрөв:

Эрт урдын цагт Аюулхайн говьд хоёр анчин нум саадгаа агсаж явсаар нэгэн дэнж дээр булгийн ус хоржигнон урсан бэрхийн сайхан оронд хүрэхэд түш түш гэх дууг сонсож “хүүе! балбаж байна” гэхэд нөгөө анчин нь “үгүй ээ, яг эм нүдэж байх шиг байна хэмээн баярлаж өвчтэй буурал ээжээ эдгээж, босгох ховор увдис оллоо хэмээн ихэд баярлаж дуу алдав гэнэ. Төд удалгүй уулын баруун хойд хэсэгт байх энэхүү булгийн хажууд хэсэгт бас нэгэн булаг оргилжээ. Үүнээс болж балбах дуу нь булгийн бургилгаснаар солигдож гэнэ. Тэгээд нэгэн шар борын гэмтэй ядуу хөгшин рашаан ууж, нүдээ шавшихад бие сайн болсон гэнэ. Тэрнээс хойш энэ булгийг Балбачийн рашаан гэж нэрлэсэн гэдэг (Бөххад 2010). Энэхүү домогт Балбачийн рашааны бас нэгэн эмчилгээний тухай үлгэрчлэн дүрсэлжээ.

## Хоёр. Балбачийн рашааны эмчилгээ, засал

Хүний бие өөрийн эрүүл мэндэд шаардлагатай шим тэжээлийг гол төлөв хоол, хүнсний бүтээгдэхүүнээс хүртэж бие махбодод хүрдэг. Биений дотоод дэх хий, шар, батган зэргийг байгалийн рашаан, булгийн ус ууж цэвэрлэснээр хүний бие сэргэдэг байна. Энэхүү бие махбодын угаалгыг рашаалах гэж хүндэтгэн хэлдэг. Өвчинтэй хүн эрүүл болно, эрүүл хүн улам чийрэгжиж махбод нь тэгширдэг (Сампилноров 2000).

Энэхүү рашаалах үйл явцад рашаан уух, рашаанд суух, рашааны шавар заслага, рашаан сувилал, холбогдох эм тан хүртэх зэрэг рашаантай холбоотой уламжлалт анагаах ухааны нэгэн цогц соёл болдог. Балбачийн рашааны гол үзэмжийн нэг болох рашаан засал бол сайхан байгалийн үзэмж дундах хүний нийгмийн үзэмжийн үйл ажиллагааны үр дүг болох юм. Соёл бол нэг зүйлийн тэмдгээр дамжин уламжлагдсан утга агуулгын хэв загвар юм. Монголчуудын уламжлалт ахуйн ойлголт нь бэлгэдлийн хэв загвартай



Зураг 1. Балбачийн рашааны овоо

бөгөөд соёлын системээр дамжин хүмүүс хоорондоо нэвтрэлцэж, хүмүүсийн амьдралын тухай мэдлэг ба эрүүл мэндийн тухай мэдлэг тархдаг байна.

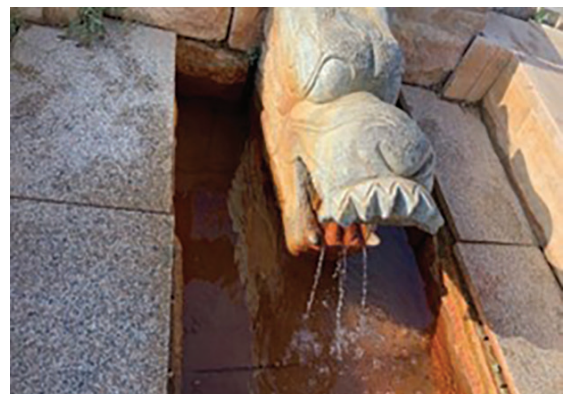
Энэ тухай Америкийн антропологич Гийрц [Clifford Geertz] орон нутгийн иргэдийн соёлын системийг мэдрэх ба үг ярианы эзэн мэдэх чанарыг тайлбарласан байдаг(格尔茨著 1999). Рашаанчдаас рашаан уух, рашаанд суух, рашааны шавар заслага нь орон нутгийн мэдлэг болохоор барахгүй Балбачийн рашааны заслын үзэмж болон хөгжиж байна.

Миний бие Балбачийн рашаанд хээрийн шинжилгээ хийх явцдаа балавчын рашааны орчим рашаантай уялдсан монгол тан барьж буй Тогтох эмч болон рашаалагчдаас рашаан сувиллын тухай тэмдэглэж авсан бөгөөд үүний дагуу олон жил рашаанд сууж ашиг шимийг нь хүртсэн рашаалагчдаас рашаан уух, рашаанд суух, рашааны шавар заслага болон рашааныг монгол эмтэй хавсарган хэрэглэж ирсэн туршлагын тухай тэмдэглэл хийснээ доор нарийвчлан танилцуулъя.

## 2.1. Рашаан уух

Балбачийн рашаанд рашаалагчдын хэлснээр рашааныг зун, намар, хавар гурван улиралд ууж болно (Зураг 2). Зун, намрын улирал нь хамгийн тохиромжтой, онцгой байдлын үед өвлийн улиралд ч ууж болдог. Рашаанаар эмнэхдээ 1-3 долоо хоног хүртэх нь нэг эмчлэх хугацаа болгох бөгөөд онцгой байдалд цагийг уртасгаж болно. Уух хэмжээг өвчтөний нас, биеийн хэмжээнд тохируулан 3-20 хүртэлх литрийг өдөрт гурваас таван удаа хувааж уух бөгөөд онцгой байдалд ихэсгэх буюу багасгаж болно.

Уух хэмжээ нь эхэн үедээ бага, дунд үедээ ууж чадах дээд хэмжээгээр уух, дараа нь багасгах зарчмыг баримтална. Туршлагатай рашаалагчдын хувьд рашааныг уусан даруй хүний шингээлтийн системийн ажиллагаа түргэсэж, таваас гучин минутын дотор хөлс гарах, шингэн гадагшлах зэрэг шинж тэмдэг илэрдэг



Зураг 2. Балбачийн рашааны ундрага

хэмээн ярилцдаг. Харин анх удаагаа рашаалж байгаа рашаалагч уумагц гэдэс дүүрэх, угшуулах, толгой эргэж өвдөх зэрэг шинж тэмдэг ажиглагддаг.

Рашаан уусны дараа хоолны дуршил нэмэгдэж, нойр хүрэх, ойрхон шингэн гадагшлах, хөлрөх зэрэг шинж тэмдгүүд илрэх нь рашаан цохиж байгаагийн тэмдэг болно. Рашаан уух явцад рашаалагчийн бие махбодын байдал, нас, хүйс, биеийн тамир адилгүйгээс шалтгаалж найман хоногийн дотор биеийн архаг, хууч өвчин нь хөдөлж, ихээр халуурах зэрэг байдал илэрч, нэгээс гурван өдөр үргэлжлүүлж болно. Энэ нь мөн рашаан цохиж байгаагийн шинж гэж үздэг.

Хэдий тийм боловч рашаан эмчилгээний талаарх шинжлэх ухаан онолын ойлголт бага хөгжсөн мөн туршлага, эмчийн зааваргүйгээс болж, иймэрхүү шинж байдлыг буруугаар ойлгож рашаан тохирохгүй байна хэмээн ухаа зогсох үзэгдэл гардаг байжээ.

## 2.2. Рашаанд суух

Тогтох эмч болоон рашаан хамаарагч сэцнээс рашаанд суух тохиромжтой цаг үе анхаарах зүйлсийн талаар доорх мэт ярьсан юм. Рашаанд суух цагийн хувьд зуны үдийн халуун болон намар цагийг сонговол сайн. Хорин нэгэн өдрийг нэгэн эмчлэх хугацаа болгож, нэг удаа орохдоо 5-30 минут, өдөрт нэгээс гурав удаа нийт 30-90 минут суух хэрэгтэй (Зураг 1).

Суухаас өмнө рашаанаас 1 литр орчмыг ууж, толгойдоо рашааныг сайтар шавшиж, рашаанд бүхэл биеэрээ сууна. Сууж байхдаа толгойдоо тасралтгүй зөөлөн шавшиж байх хэрэгтэй үгүй бол цус хөөрөх аюултай. Рашаанаас гарахдаа шууд зөөлөн давуу нөмөрч биеэ хатаах ёстой, рашаанаас 1 литрийг

ууж, нар салхинд хэтэрхий биеэ гаргахгүй байхыг хичээх хэрэгтэй. Рашаанд сууж байх хугацаанд зарим тохиолдолд толгой өвдөж чичрэх, дотор эвгүй болж манарах байдал илэрдэг.

## 2.3. Рашааны шавар заслага

Тогтох эмчийн тайлбарласнаар рашааны орчим дэх хөх хар өнгөтэй шаврыг бүх биеийн хэсэгтээ түрхэж мөн хагас биеэ дүрж сууж болдог. Биедээ шавар заслага хийхдээ хагас цагаас хоёр цагийн хооронд үргэлжилж, өдөрт нэгээс гурван удаа шавж болдог. Шавах буюу дүрж суухдаа толгой дээрээ рашаан шавших хэрэгтэй. Шавар заслага нь рашаанд суух үеийн өвчнүүдэд тохирох бөгөөд ялангуяа хуянг, шар ус, үе мөчний өвчин, сэвх батган, гүвдрүү зэрэг өвчинд адил бус хэмжээгээр тусална.

## 2.4. Рашааныг монгол эм, тантай хавсарган хэрэглэх

Өөрсдийн амьдарч буй хүрээлэн буй орчны талаарх орон нутгийн иргэдийн мэдлэгийг нь харилцан адилгүй байдаг. Өөрөөр хэлбэл эдгээр мэдлэгийн эзэмшигчид нь байгаль цаг уурын онцгой байдалд өөр өөрсдийн туршлага, мэдрэмжээр ханддаг [(詹姆斯·斯科特 2019)]. Тогтох эмч бол Балбачийн рашаан дээр эм барьж байгаа монгол эмч болно. Рашаан засал хийхэд монгол эм хавсарган хэрэглэвэл өвчин засрах нь хурдан бөгөөд ач тус нь сайн байдаг. Балбачийн рашаантай уяалдсан түүний эм танга авч үзвэл: хий өвчинд агар -8, сорозонноров, шар өвчинд бунгар -13, сортог -5, батган өвчинд себоро -4, бадамдивжваа,



Зураг 3. Рашаанд сууж буй рашаанчид

## Abstract

### CULTURAL LANDSCAPE: BALBACH SPRING'S TREATMENT, MYTH

by B. Sukhbaatar

The article discusses the anthropological landscape as a concept that encompasses the entire cultural relationship between a geographical area and the people within it. How people think about their environment, how they treat it, and give it a certain cultural significance, shape its appearance. How the cultural landscape is formed and developed is considered to be explained by the Balbach spring in Xilingol leagues of Inner Mongolia.

**Keywords:** Cultural view, tale, myth, Balbach spring, healing

#### Ном зүй

Бөххад (2010). Шилийн голын газрын нэрийн домог. Өвөр Монголын Соёлын хэвлэлийн хороо.

Сампилноров (2000). Монголчуудын эрүүл амьдрах уламжлалт соёл. Өвөр Монголын Шинжлэх ухаан, техник мэргэжлийн хэвлэлийн хороо.

余红艳. 景观生产景观叙事. [s. l.] 华东师范大学, 2015.

格尔茨著. 文化的解释. 1. ed. [s.l: s.n.]. v. 1

河合洋尚. 景观人类学の課題 中国広州における都市環境表象再生. 1. ed. [s.l: s.n.]. v. 1

詹姆斯·斯科特. 国家的视角: 那些试图改善人类状况是如何失败的. [s. l.] 北京社会科学文献出版社, 2019.



хурсан өвчинд жонш -21, бор шар өвчинд лангчин -13, зүрхний өвчинд зандан -3, нингзад гүргэм -7, уушгин өвчинд лодзагүнсэл, элгэнд гүргэм -7, дэлүүнд гуул -19, бөөрөнд ар -10, халуун өвчин бүхэнд зомбо -8, савны өвчин тулдзатгүнсэл, эмэгтэйн өвчинд рашнамжил, судал шүрмэсний өвчин, хуян зэрэгт эрдэнэ үрэл, дусал цуврахад сарьцонг, өвчин бүхэнд тан -25, агар -35, манагченмо, чихэр өвс -6, гавар -5 жазамдорж, марчин, жонш -21, барагшүн -9 зэрэг танг тохируулан хэрэглэвэл рашааны үйлчилгээ хурдасхад тустай байна.

Рашаан уухад тохирох өвчин: хий, шар, бадган, цус, шар усны хордлого, ходоод, гэдэс, олгой, давсанг зэрэг цул савны архаг хууч өвчин, судас шөрмөсний өвчин, атирч, татсан арьс, хуян саа өвчин, цөс цэвэрлэх, зэрэгт рашааныг уудаг. Тэр дундаа ходоод, гэдэсний өвчинд голлон уудаг. Рашаалагч гурван жил дараалан ууж сувилна, атирч татсан, саа өвчтөн, гэдэсний шархтай өвчтөн таван жил түүнээс дээш хугацаатай рашаан уух хэрэгтэй. Рашаан уухад үл тохирох өвчин: цөсний чулуу томорсон үед, хүндэрсэн зүрх, судасны өвчин, уушгины хууч өвчтэй үед, тамир барагдсан өвчтэй үед болохгүй.

#### Дүгнэлт

Балбачийн рашааны хүрээлэн буй байгалийн үзэгдэл, хүн ардын дунд уламжлагдсан үлгэр домог, рашаан засал гэх гурван хүчин зүйл нь рашааны орчин, хүн байгалийн нэгдсэн үзэмжийг бүрэлдүүлж, харилцан хамааралтай илэрч байна.

Энд нэгдүгээр бүлэгт дурдсан домог үлгэрүүд дэх үзэмж болон хүлээн авч буй рашаачдын хооронд дахь мэдрэмж нь хэдийгээр цаг хугацааны хувьд зөрүүтэй ч тэдгээрийн рашаан заслын итгэл үнэмшилд хүчтэй нөлөө үзүүлж байна. Энэхүү үзэгдлээс эртний домог, үлгэр дахь санаа, үзэмж нь орчин үеийн рашаанчдын соёлын дунд шингэн оршиж байгаа нь харагдаж байна (余红艳 2015). Монголчууд төрөлх нутаг усаа эрхэмлэн дээдлэхдээ өвөг дээдсийнхээ туршлага уламжлал ба далдын хүч дор төсөөлж байсан нь илт. Тус бүлэгт өгүүлсэн үлгэр домог дэх Балбачийн рашааны үзэмжид рашааны газар зүйн байршил, нэрийн үүсэл, хэрэглээ зэргийг тодорхойлсноор барахгүй рашаанчдаас энэхүү үлгэр домогт итгэж үнэмшин ижилсэж буй нь харагдаж байна. Тэгвэл эмчлэх явцад эмч, рашаанчийн харьцаа, рашаанчдын харилцаа зэрэг нийгмийн харилцаа нь аяндаа бүрэлдэж, рашааны шидийн тухай, үлгэр домгийн тухай, хөгжилт нээлтийн тухай, өрнөл хөгжлийн тухай, бүтээн байгуулалтын тухай, түүхийн тухай, амжилт бүтээлийн тухай ам дамжин яригдаж, үүний улмаас цогц үзэмж болж байна.