

АРХЕОЛОГИЧЕСКИЕ ПАМЯТНИКИ МОНГОЛЬСКОГО ВРЕМЕНИ В ПРИМОРЬЕ (1271-1368)

О.В. ДЬЯКОВА

*Институт истории, археологии и этнографии народов Дальнего Востока,
ДВО РАН
e-mail: emelianova49@mail.ru*

КЛЮЧЕВЫЕ СЛОВА: Приморье, Чжурчжэнь, Монголы, Цзинь, Юань, Поселение

РЕЗЮМЕ: *Анализируются материалы горных городищ чжурчжэней государства Восточное Ся (1215-1234), поселений и производственных комплексов империи Цзинь (1115-1234) с целью определения их функционирования в монгольское время. В качестве археологических индикаторов монгольского времени используются инновационные ремесленные артефакты и технологии, появившиеся на археологических памятниках Приморья после падения чжурчжэньских государств, но характерные для ремесленных центров Каракорума. Одним из таких индикаторов является стеклоделательное производство государства Восточное Ся, начавшего работать на привозном сырье, химический состав которого полностью совпадает с каракорумским. Из-за сложных чжурчжэньско-монгольских отношений торгово-экономические связи между ними практически не осуществлялись. Поэтому появление традиционных каракорумских ремесленных материалов могло возникнуть только после разгрома в 1234 году монголами чжурчжэньской империи Цзинь. При этом выявлено, что ремесленные центры горных городищ Восточного Ся продолжали функционировать и в монгольское время. Это так же подтверждают радиоуглеродные даты. Таким образом, данные факты серьезно корректируют всю военно-политико-экономическую историю дальневосточного региона в монгольское время.*

О.В. ДЬЯКОВА

ПРИМОРЬИЙН ХЯЗГААР ДАХЬ МОНГОЛЫН ЭЗЭНТ ГҮРНИЙ ҮЕД ХАМААРАХ АРХЕОЛОГИЙН ДУРСГАЛУУД (1271-1368)

ТҮЛХҮҮР ҮГ: *Приморийн хязгаар, Зүрчид, Монголчууд, Алтан улс, Юань гүрэн, хот суурин*

ХУРААНГУЙ. *Энэхүү өгүүлэлд Зүрчидийн Зүүн Ся улсын уулын хот (1215-1234), Алтан улсын (1115-1234) үйлдвэрлэлийн цогцолбор болон сууцны хэрэглэгдхүүнд задлан шинжилгээ хийж Монголын эзэнт гүрний үеийн үйл ажиллагааг нь тодруулах зорилго тавилаа. Зүрчидийн улсын задралын дараа Приморийн археологийн дурсгалуудад гарч ирсэн Хархорумын гар урлалын төвүүдийн хэв шинж бүхий шинэлэг олдвор, технологийг Монголын эзэнт гүрний үеийн археологийн үзүүлэлт болгон авч үзлээ. Ийм үзүүлэлтүүдийн нэг бол химийн найрлага нь Хархорумынхтай бүрэн таарч буй импортын түүхий эд дээр ажиллаж эхэлсэн Зүүн Ся улсын шилний үйлдвэрлэл юм.*

Зүрчид-Монголын харилцаа ээдрээтэй байсан тул тэдний хооронд худалдаа, эдийн засгийн харилцаа бараг байсангүй. Тиймээс Хархорумын гар урлалын уламжлалт хэрэглэгдхүүн зөвхөн 1234 онд Зүрчидийн Алтан улсыг мөхөөсний дараа үеэс эхтэй юм. Үүний зэрэгцээ Зүүн Ся улсын уулын хотын гар урлалын төвүүд Монголын эзэнт гүрний үед ч зохих байр сууриа алдаагүй байсныг радиокарбоны шинжилгээ бас баталж байна. Эдгээр баримтууд нь Монголын эзэнт гүрний үеийн Алс дорнодын бүс нутгийн цэрэг-улс төр-эдийн засгийн түүхийг бүхэлд нь нухацтай залруулж байна.

O.V. DYAKOVA

ARCHAEOLOGICAL MONUMENTS FROM MONGOLIAN EMPIRE PERIOD IN PRIMORYE (1271-1368)

KEYWORDS: *Primorye, Jurchens, Mongols, Jin Empire, Mongolian Empire, settlement*

ABSTRACT. *The materials of the mountain settlements of the Jurchens of the Eastern Xia state (1215-1234), settlements and industrial complexes of the Jin Empire (1115-1234) are analyzed in order to determine their function during Mongolian Empire period. As archaeological indicators of the Mongolian Empire period, innovative handicraft artifacts and technologies are used that appeared on the archaeological sites of Primorye after the fall of the Jurchen states but are characteristic of the craft centers of the Karakorum. One of these indicators is the glass-making production of the Eastern Xia state, which began to work on imported raw materials, the chemical composition of which completely coincides with that from Karakorum. Due to the complex Jurchen-Mongolian relations, there were practically no trade and economic ties between them. Therefore, the appearance of traditional Karakorum handicraft materials could only have arisen after the defeat of the Jin empire by the Mongols in 1234. At the same time, it was revealed that the handicraft centers of the mountain settlements of Eastern Xia continued to function during Mongolian period. This is also confirmed by radiocarbon dates. Thus, these facts seriously correct the entire military-political-economic history of the Far Eastern region during Mongolian Empire period.*

О монгольском владычестве в Приморье мало что известно. В письменных источниках сведения о Приморье в юаньское время фрагментарны. До сих пор не установлено какие административно-государственные органы управления были учреждены на данной территории, всё ли Приморье входило в Юаньскую империю или только частично. Оказались ли приморские земли после падения чжурчжэньской империи Цзинь (1115-1234) и государства Восточное Ся (1215-1234) в полном запустении или население на территории сохранилось и жизнь каким-то образом была организована. Основным источником, способным дать достоверную информацию об этом периоде являются археологические памятники. В Приморье таких памятников обнаружено мало, но они всё-таки есть. Поэтому, прежде чем приступить к исследованию данной проблемы, необходимо выявить археологические признаки юаньского времени и попытаться установить: действительно ли государство Восточное Ся (1215-1234), отложившееся в 1215 г. от чжурчжэньской империи Цзинь, навсегда исчезло с дальневосточной арены после казни вана Пусянь Ванну, или сумело вписаться в новые исторические реалии монгольской политики на северо-восточных землях империи.

АРХЕОЛОГИЧЕСКИЕ ПАМЯТНИКИ ЮАНЬСКОГО ВРЕМЕНИ

Осиновское поселение. В 1955 году Н.Н. Забелиной в Хлебной пади Михайловского района Приморского края в 2 км к северо-западу от с. Осиновка, на правом берегу одноименной реки обнаружено средневековое поселение, получившее название Осиновское (рис.1). В 1963 г. Э.В.Шавкуновым при повторном обследовании памятника обнаружено, что под угрозой распашки оказалось одно из средневековых жилищ. В том же году им проведены раскопки и выяснено, что памятник относится ко второй половине XIII в., т.е. к постчжурчжэньскому или раннемонгольскому времени. В качестве доказательств, позволяющих отнести данное поселение к монгольскому времени, исследователь приводит материалы раскопок жилища (рис.2).



Рис. 1. Карта памятников монгольского времени в Приморье

«Внешне жилище представляло собой небольшое возвышение прямоугольной формы, границы которого четко прослеживались по выступающим из-под земли камням. Продольной частью жилище ориентировано юг – север. Внутри жилища зафиксирован кан П-образной формы для отопления помещения. Внутри жилища найдена круглая стеклянная бусина матового цвета, несколько фрагментов станковой керамики серого цвета, фрагмент толстостенного сосуда из хорошо отмученной глины светло-кремового цвета, покрытый с внешней стороны *ярко-зеленой поливой*. Сосуд украшен рельефным узором. Керамика подобного типа на территории средневековых памятников Приморья встречается впервые. В то же время обращает на себя внимание тот факт, что керамика с зеленой поливой довольно часто встречается при раскопках средневековых памятников эпохи Юань на территории МНР. В частности, во время раскопок Каракорума (Евтюхова, 1969: 179-193). Это обстоятельство дает основание датировать осиновское

жилище XIII веком, т.е. периодом, когда территория Приморья находилась под властью монголов. Гораздо больше находок собрано на вспаханной земле. Фрагмент станковой серой и темно-желтой керамики, а так же несколько фрагментов поливной посуды типа пиал из красно-бурой глины хорошего обжига. Полива темно-бурого, оливкового и буро-малинового цвета. Черепки посуды с оливковой и буро-малиновой поливой, так же как и черепок из жилища с ярко-зеленой поливой, на территории Приморья встречается впервые, тогда как на территории монгольских городищ и поселений 13-14 вв. они встречаются сравнительно часто, что лишний раз свидетельствует в пользу предложенной выше датировки жилища у с. Осиновки» (Шавкунов, 1963: № 877).

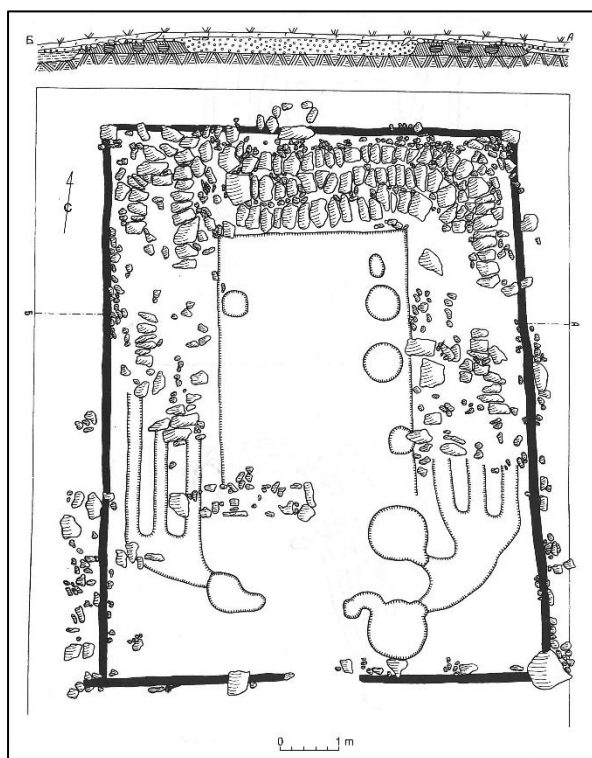


Рис. 2. План жилища Осиновского поселения (Приморский край, Михайловский район)

Кроме того, на памятнике были найдены северо-сунские монеты XI-XII вв., указывающие на наличие нижнего культурного слоя чжурчжэньского времени, но поскольку стратиграфически исследователю зафиксировать чжурчжэньский слой не удалось, то им было высказано предположение о длительном периоде хождения северо-сунских монет, вплоть до начала династии Юань включительно. Стратиграфически чжурчжэньский слой был выделен только через 16 лет В.И.Болдиным, установившим, что поселение имело два строительных горизонта. Верхний горизонт отнесен ко

второй половине XII- началу XIII вв., а нижний к смольнинской культуре (Болдин, 1979: №1578; Болдин, Дьякова, 2017: 113–118). В коллекции верхнего слоя, кроме традиционного для чжурчжэньской культуры материала, появляются инновации в виде: наземных жилищ с каменным прямоугольным фундаментом, каркасным деревянными стенами с двух сторон обмазанными глиной, с входом на юг, посуды с зеленой, темно-бурой, оливковой и буро-малиновой поливой, кольца из молочно-белого и черного стекла, сырье для мастерских в виде стеклянных пластин, стеклянные бусы, химический состав которых (Na-K-Ca-Mg-Si, т.е. калиевое золистое легкоплавкое стекло, часто с добавкой PbO), согласно анализам В.А. Галибина, соответствует изделиям юаньского слоя Каракорума (Силантьев, 2017: 221). Кроме того, обнаружены гарда, чугунное навершие булавы, железная пластина от боевого доспеха, характерные для монгольского времени. Указанное время подтверждает радиоуглеродная дата: 640 ± 30 (Ки-3170), т.е. 1280-1390 cal AD (калиброванная). В 1987 г. исследования Осиновского поселения возобновил Ю.Г.Никитин, раскопки которого подтвердили наличие двух строительных горизонтов. Верхний горизонт, содержащий преимущественно артефакты

чжурчжэньской культуры, функционировал, согласно калиброванной радиоуглеродной дате по углю из жилища № 5, в 1310 г.(Ки-3169), т.е. в юаньское время.

Вывод. Раскопки Осиновского поселения впервые выявили в Приморье материал монгольского времени, где маркирующими признаками эпохи Юань послужили: 1. Посуда с зеленой, темно-бурой, оливковой и буро-малиновой поливой; 2. Особенности раскопанного жилища: наземное, с каменным прямоугольным фундаментом и южным входом; 3. Кольца из молочно-белого и черного стекла, сырье в виде стеклянных пластин, стеклянные бусы, характерные для мастерских монгольского слоя Каракорума; 4. Гарда; 5. Чугунное навершие булавы; 6. Железная пластина от боевого доспеха, не характерная для чжурчжэньской культуры, но встречающаяся на монгольских памятниках; 7. Радиоуглеродные даты: 1280-1390 cal AD (Ки-3170); 1310 г.(Ки-3169).

Куналейское городище. Находится в горно-таежной зоне Тернейского района Приморского края (рис.1; 3). Располагается на вершине отрога Сихотэ-Алиня, господствующего над долинами рек Джигитовка и Куналейка и являющегося ключевым стратегическим пунктом в данной местности. По гребню отрога насыпаны оборонительные валы с незамкнутой конфигурацией. Основной вал опоясывает сопку почти по всему периметру, прерываясь лишь в южной пологой части горы, спускающейся к реке. Его протяженность достигает 657 м. Общая площадь городища 12 га. Фортификации представлены валом с тремя башнями и одной камнеметной площадкой. С внешней стороны основного вала в 10–14 м тянется дублирующий вал протяженностью 447 м и высотой 1–1,8 м (рис.3). Возведение фортификации связано с чжурчжэньским государством Восточное Ся (1215-1234) (Дьякова, 2018: 65-84). Впервые памятник обследован в 1907 г. В.К. Арсеньевым. В 1973 г. О.В.Дьяковой на памятнике обнаружена черепица с зеленой поливой. С 1997 по 2002 г. ею же проводились стационарные исследования, зафиксирована многослойность городища.

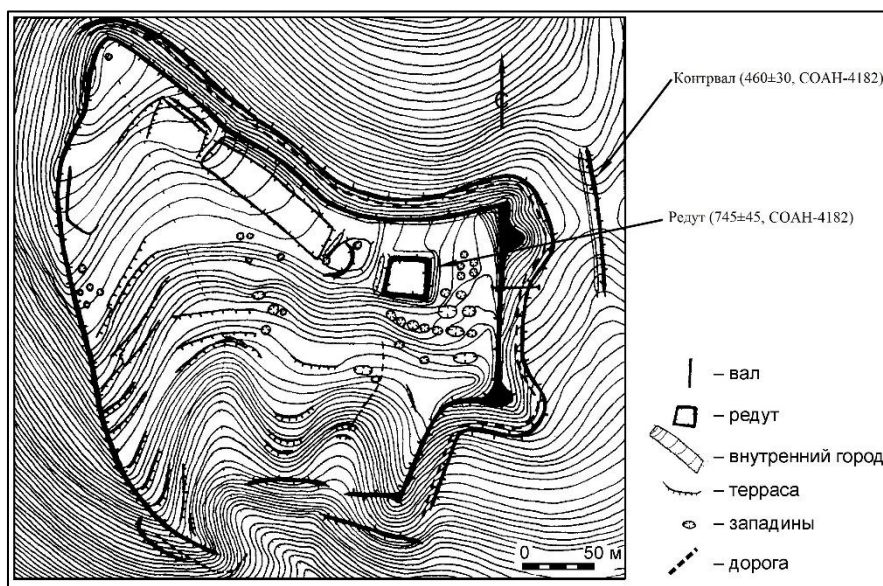


Рис.3. План Куналейского городища (Приморский край, Тернейский район)

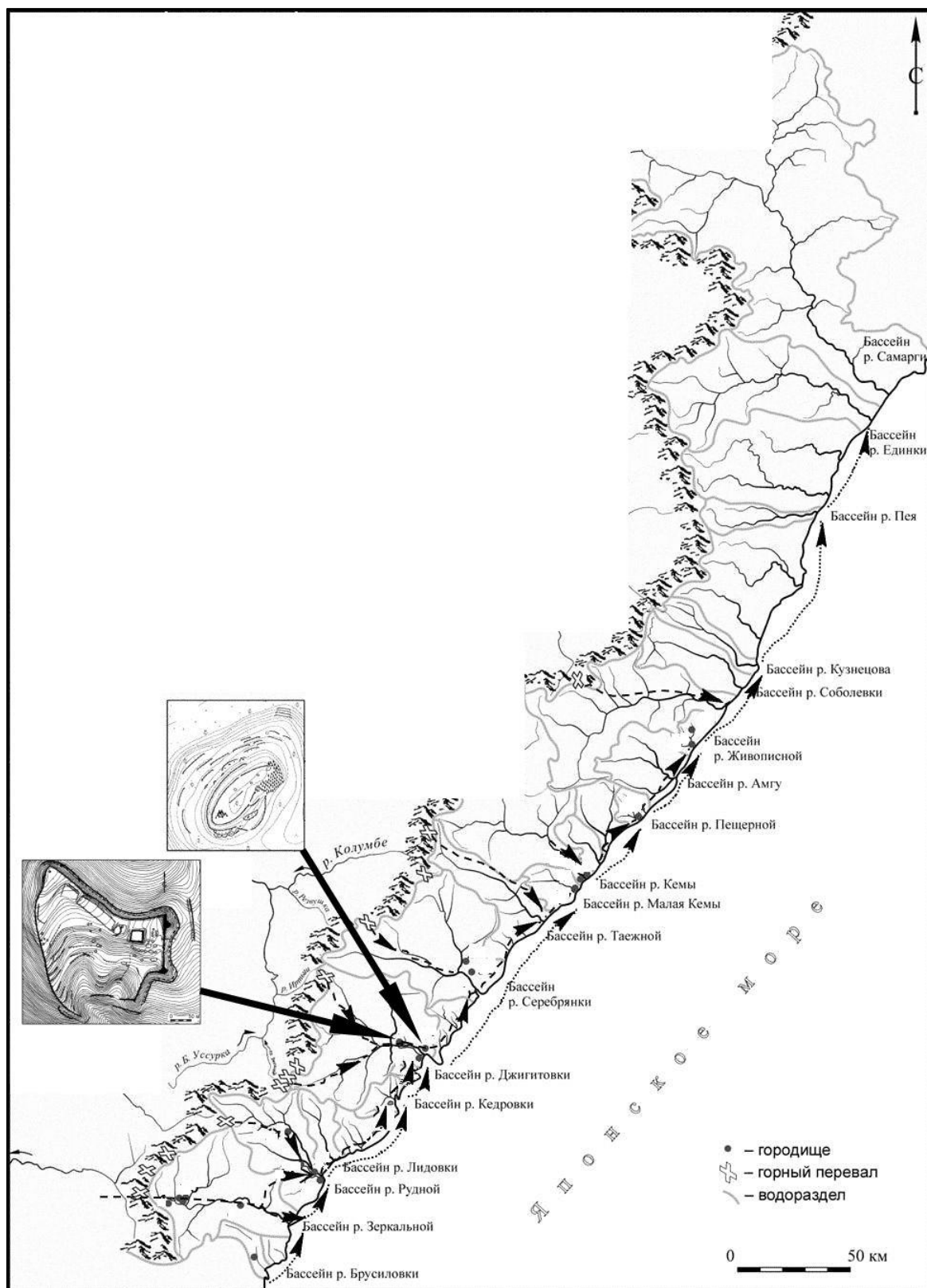


Рис.4. Куналейское городище и крепость Ключи в системе морской и сухопутной магистралей.

Средневековая эпоха представлена мохэской, бохайской, чжурчжэньской культурами, что подтверждают радиоуглеродные даты. Выявлен интересный факт: радиоуглеродная дата контрвала показала минское время - 1490 год, т.е. городище функционировало вплоть до этого времени. Иначе не было бы смысла строить контрвал. Отсутствие следов

разрушений и пожаров на Куналейском городище, малочисленность находок свидетельствуют, что данный объект покинут в спокойной обстановке. Куналейское городище находилось на перекрестке сухопутной и морской транспортной магистрали, контролировавшейся крепостью Ключи (рис. 4). Монголы безусловно пользовались этой дорожной сетью. Тем более, что морская магистраль шла на север до устья Амура, где у монголов были военно-административные структуры (гарнизоны). Городище функционировало длительное время. Об этом свидетельствуют стратиграфия и радиоуглеродное датирование. Ворота редута были построены в начале XIII в. (745±45; СОАН-4182), т.е. в конце Цзинь и перед началом Восточного Ся, а малый контрвал показал постюаньское время его возведения (460±30; СОАН-4411).

Вывод. Куналейское городище использовалось всю тунгусо-маньчжурскую эпоху (мохэская, бохайская, чжурчжэньская культуры). Фортификации сооружены Восточным Ся и функционировали вплоть до династии Мин. Существование в монгольское время подтверждается: 1. Черепицей с зеленой поливой; 2. Радиоуглеродными датами мохэ-Бохай-Цзинь- Мин.

Пещера Малая Пенсау. Находится в Партизанском районе Приморского края на правом берегу р. Малая Пенсау, в 3.5 км от её впадения в р. Партизанскую (рис.1). Расположена в известняковом останце. В 1974 году стационарно исследовалась В.А.Татарниковым (Татарников, 1974). Пещера одноэтажная, горизонтальная. Состоит из одного большого входного грота площадью около 120 кв. м и отходящих от него



ответвлений. Высота грота 2-3.5 м. Верхний слой грота, представленный темно-серым суглинком, признан средневековым, предварительно датирован XII в.н.э. без уточнения культурной и государственной принадлежности. В нём обнаружены фрагменты фарфоровых сосудов с орнаментом, выполненным *темно-коричневой краской* (рис. 5).

Вывод. Верхний слой пещеры Малая Пенсау относится к юаньскому времени (1271-1368), что подтверждается материалом: 1. Фарфоровые сосуды с коричневой росписью по светлому фону, что является одним из главных маркеров искусства монгольской династии Юань.

Рис.5. Керамика с коричневой росписью памятника Пенсау (Приморский край, Партизанский район)

Шайгинское городище.

Находится в Партизанском районе Приморского края в 9 км к северу от п. Фроловка на левом берегу р. Партизанской (рис.1; 6). Расположено на горном отроге. Обнаружено в 1891 г. горным инженером Д.Л.Ивановым. С 1962 г. по 2001 г. исследовалось Э.В. Шавкуновым, затем Н.Г.Артемовой. Площадь городища 46 га, периметр валов 3600 м.

Первоначально определено как памятник чжурчжэньской империи Цзинь (1115-1234), позднее как горное городище государства Восточное Ся (1217-1234), обладавшего, согласно находке печати помощника начальника области в жилище № 252, статусом областного центра (Ивлиев, 2006: 109; Беляев, Сидорович, 2015). Шайгинское городище было оставлено, но не разграблено, об этом свидетельствуют многочисленные ценные артефакты (украшения из цветного металла, полудрагоценных камней, производственный инструментарий из черного металла, столовая посуда, предметы вооружения). Первоначальное предположение Э.В. Шавкунова о начале функционирования Шайгинского городища задолго до создания государства Восточное Ся вполне справедливо. Это подтверждает керамика с бохайскими, ляоскими, цзиньскими традициями, эпиграфические находки и радиоуглеродные датировки (Дьякова, 1993: 114-134). Стратиграфия памятника сложнее, чем принято считать. В чжурчжэньском слое зафиксированы пламевидные наконечники стрел, печать, датированная постчжурчжэньским временем, зонные бусы, стеклянные кольца (жилища №№ 162, 191, 95, 181, 29, 193, 220, 54, 165, 191, 136, 182, 29, 248, 247, 54, 226, 248, 248, 236, 174); стеклянные накладки (жилища 4, 208, 99, 173, 20, 138, 70, 160, 188); обломки стеклянных колец, вторично использованные как полуфабрикаты (жилища №№ 211, 13, 68, 53, 57), серьги – голубая серьга из пасти (жилище № 109); наборная стеклянная серьга; позолоченная серьга с петлёй в форме знака вопроса (жилище № 121); серьга из черного стекла (жилище № 50); стеклянное крыло бабочки (жилище № 161); нэцкэ из черного стекла (жилище № 163); игровой кубик из молочно-белого стекла (жилище № 203; поддон сосуда из синего прозрачного стекла (жилище № 65); стеклянные пуговицы грибовидной формы (жилище № 227); ребристые бусы (жилище № 227; жил. 216); стеклянные шпильки (жилища № 140, 94, 227а, 186, 68, 25) (рис. 7-8). Состав стеклянных изделий и сырья в виде пластин совпадают по химическому составу – Na-K-Ca-Mg-Si (калиевое золистое легкоплавкое стекло, часто с добавкой PbO) с изделиями Каракорума (Силантьев, 2017: 127). Юаньское время Шайгинского городища подтверждают так же радиоуглеродные даты.

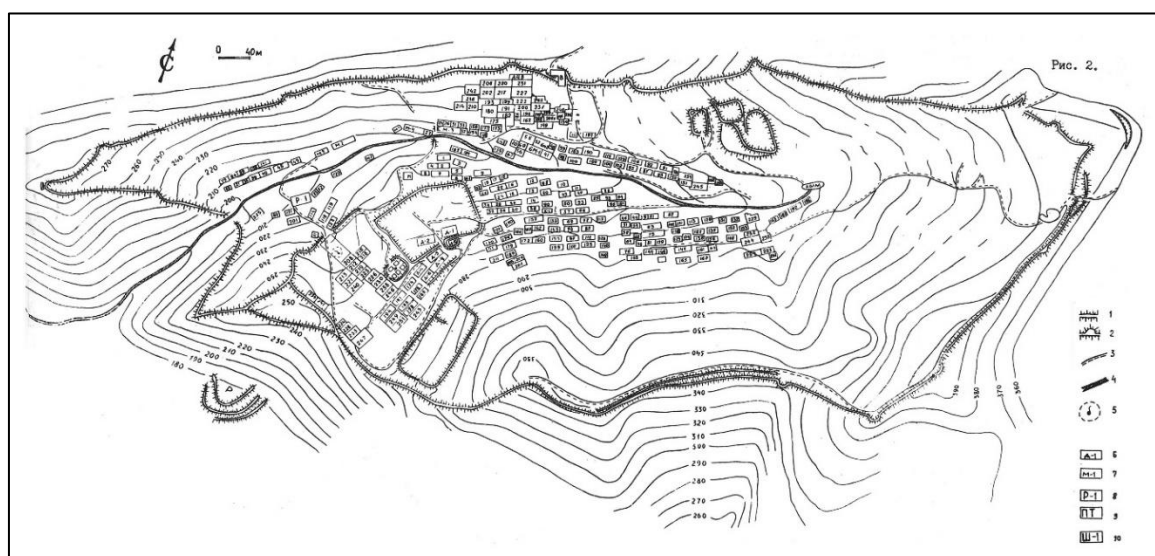


Рис.6. План Шайгинского городища Приморья (Приморский край, Партизанский район)
Усл. Обозначения: 1 – вал; 2 – баиня; 3 – дорога; 4 – ручей; 5 – ключ; 6 – здания дворцового типа; 7 – мастерские; 8 – раскоп; 9 – пустая терраса; 10 - шалаиш

Вывод. О функционировании Шайгинского городища после падения империи Цзинь, т.е. в Юаньское время, свидетельствуют: 1. Находки монгольских типов наконечников стрел; 2. Стекланные артефакты, изготовленные из сырья в виде каракорумских стекланных плиток; 3. Печать помощника начальника области; 4. Сосуды с росписью; 5. Зонные бусы. 6. Радиоуглеродные датировки, подтверждающие существование городища в 1010 году, т.е. за 95 лет до создания чжурчжэньской империи Цзинь, функционирование во времена империи Цзинь (1115-1234) и при династии Юань вплоть до 1280 года.

Таблица 1. Радиоуглеродные даты Шайгинского городища

Шайгинское городище, жил.251	910±45	Ки-3153	Уголь	1020-1220 cal AD
Шайгинское городище, жил.251	855±55	ТИГ-242	Уголь	1040-1260 cal AD
Шайгинское городище, жил.251	820±50	ТА-2017	Уголь	1050-1280 cal AD
Шайгинское городище, жил.255	790±40	Ки-3165	Уголь	1170-1280 cal AD

Константиновское-1 поселение. Находится в Октябрьском районе Приморского края в 2 км к юго-востоку от с. Константиновка. Расположено на правом берегу р. Раздольная. В 1985 г. обнаружено А.Л. Ивлиевым (Болдин, Ивлиев, 1989: 3-7), в 1987 г. стационарно исследовалось В.И. Болдиным (Болдин, 1991). Радиоуглеродные даты и сложная стратиграфия показывают, что поселение возникло в постбохайский период в эпоху Ляо (917-1125), т.е. через 84 года после разгрома государства Бохай, благополучно развивалось при империи Цзинь (1115-1234), функционировало при династии Юань (1271-1368) и сохранялось вплоть до 1400-1430 годов, т.е. до начального периода династии Мин (1380-1644).

Вывод. Сельское тунгусо-маньчжурское население в данном месте проживало 420 лет, в том числе в юаньское время.

Ананьевское городище. Находится в Надеждинском районе Приморского края в 4,5–5 км к юго-западу от пос. Веневитово. Расположено на горном отроге в долине р. Ананьевки (правый приток р. Раздольной). По типу соответствует чжурчжэньским горным укреплениям государства Восточное Ся. В 1972 г. обнаружено В.А. Татарниковым. С 1976 г. стационарно исследовалось В.А. Хоревым (Хорев, 2012). Площадь памятника 10,5 га, периметр валов 1800 м. По типу соответствует чжурчжэньским горным укреплениям государства Восточное Ся (рис. 9). Памятник с двумя строительными горизонтами. Раскопаны жилые, административные, хозяйственные здания. Содержал многочисленные ремесленные металлические и керамические материалы. В том числе стекланные изделия, аналогичные Шайгинским и имевшие хождение в юаньское время: обломок шпильки из белого стекла (жилище №12), 2 фрагмента молочного стекла, прессованного в форме (жилище № 20), 8 фишек синего непрозрачного стекла (жилище № 27), стекланные накладки (Силантьев, 2017). По данным радиоуглеродного анализа время возникновения городища относится к 900 году, т.е. за 26 лет до падения Бохая. Благополучно функционировало весь чжурчжэньский

период при империи Цзинь и государства Восточное Ся. Причем верхний горизонт не имеет следов разграбления, т.к. содержит значительное количество ценных уникальных находок. Прекращение его существования приходится на 1270 год, т.е. на начальный период империи Юань.

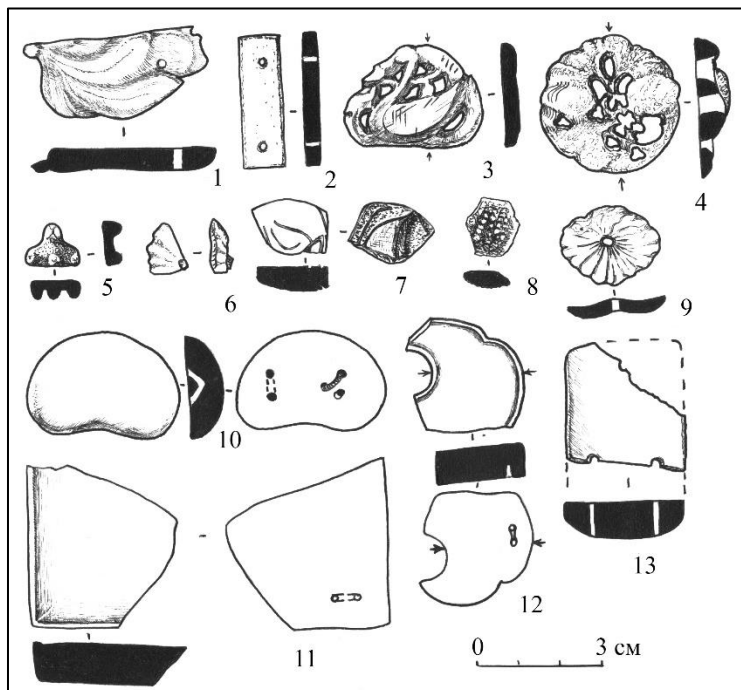


Рис. 7. Шайгинское городище: стеклянные изделия

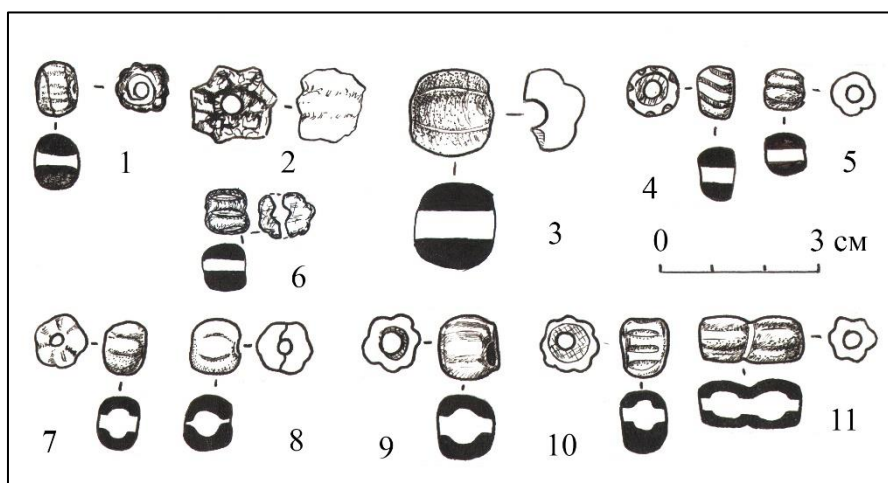


Рис. 8. Шайгинское городище: ребристые бусы

Таблица 2. Радиоуглеродные даты Ананьевского городища

Ананьевское городище	1050±40	СОАН-4862	Уголь	900-1030 cal AD
Ананьевское городище	950±30	СОАН-4863	Уголь	1020-1160 cal AD
Ананьевское городище	830±60	ТА-2016	Уголь	1040-1270 cal AD

Вывод. О существовании Ананьевского городища в юаньское время свидетельствуют: 1. Стеклоделательные изделия из каракорумских стеклянных плиток; 2. Керамические сосуды, традиционные для монгольского времени; 3. Радиоуглеродные даты. Население данного городища покинуло его по каким-то причинам достаточно спешно в начале юаньской династии.

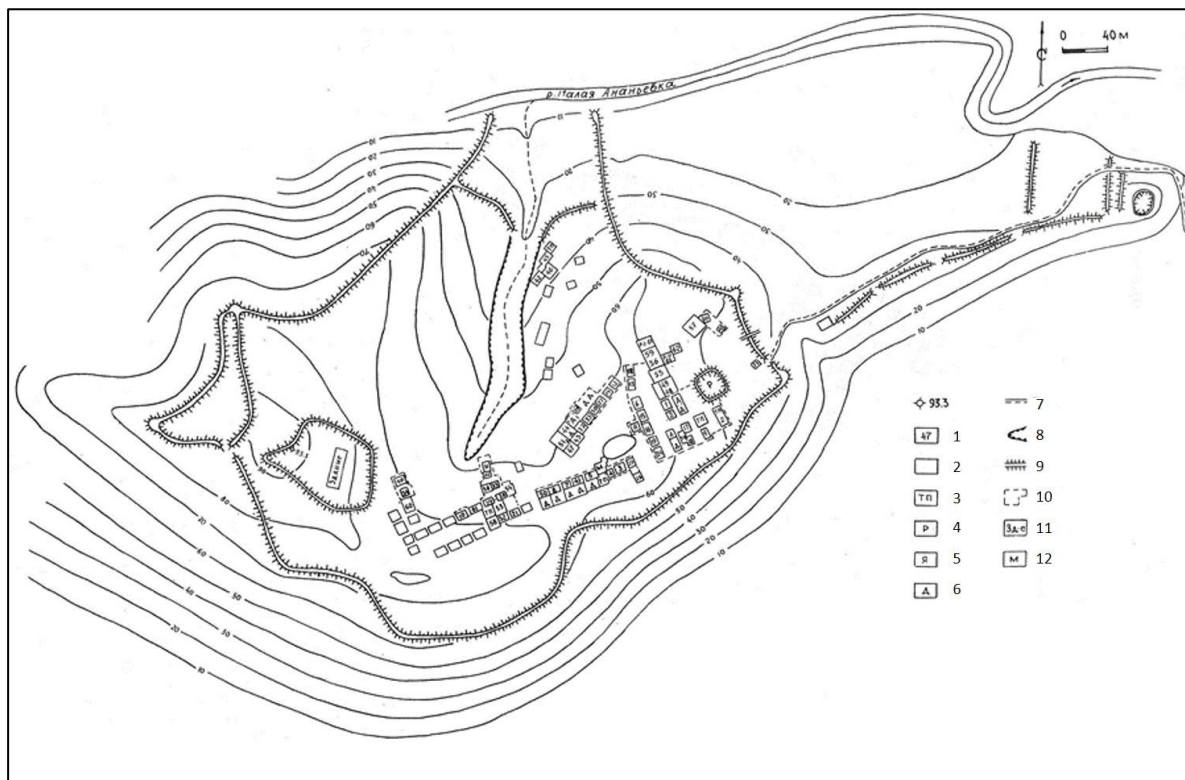


Рис. 9. План Ананьевского городища (Приморский край, Надеждинский район)

Лазовское городище. Находится в Лазовском районе Приморского края в 5 км к северо-западу от п. Лазо на левом берегу р. Лазовки (рис.1; 10). Расположено на скалистой оконечности горного отрога. Площадь городища 35 га, периметр валов 2850 м. Обнаружено в 1893 г. Н.А.Пальчевским, с 1974 г. стационарно исследовалось В.Д.Леньковым (Леньков, 1978; Леньков, Артемьева, 2003). Вскрыто 12000 кв.м, раскопано 65 жилищ, производственные объекты (печи для обжига керамики), найдены многочисленные ремесленные материалы, в том числе стеклянные плитки из Каракорума. Согласно радиоуглеродным датам, городище возведено в 1060 году, т.е. за 55 лет до создания империи Цзинь во времена империи Ляо (917-1125). Благополучно развивалось в чжурчжэньский период – при империи Цзинь и Восточном Ся. Продолжало функционировать весь период династии Юань (1280 год) и прекратило существование только в 1390 году, т.е. через 22 года после падения династии Юань и через 10 лет после наступления династии Мин. Лазовское городище, как и Ананьевское, имеет два строительных горизонта. Следов разгрома на нём не обнаружено. Вплоть до последнего момента на городище работали производственные комплексы, в частности печи для обжига глиняной посуды. Заметим, что по типу печи относятся к длинным корейским. Следовательно, население в данном месте находилось в течение 330 лет и,

видимо, плавно переживало смену империй и государств и покинуло его только при династии Мин.

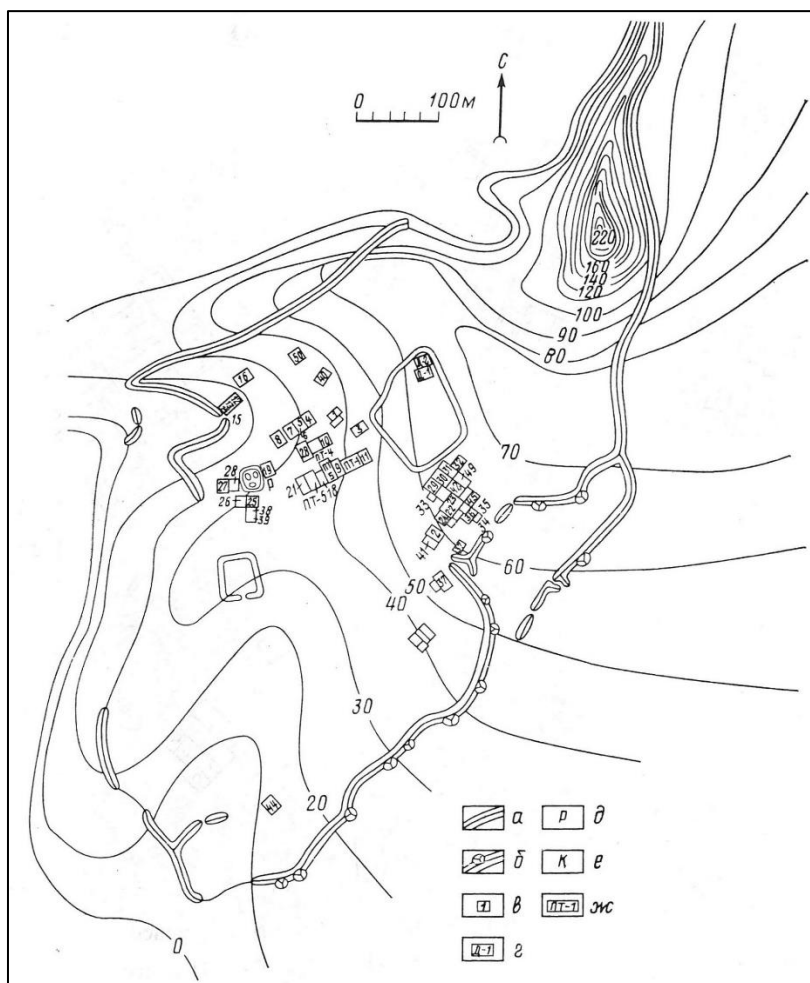


Рис.10. План Лазовского городища (Приморский край, Партизанский район).
а – вал, б – башня, в – раскопанные жилища, г – здание дворцового типа, д – “редут”, е – завал камней,
ж – пустая терраса

Таблица 3. Радиоуглеродные даты Лазовского городища

Лазовское городище, печь 3	790±50	Ки-3155	уголь	1060-1280 cal AD
Лазовское городище, печь 2	780±40	Ки-3161	уголь	1170-1280 cal AD
Лазовское городище, печь 4	740±60	ТИГ-241	уголь	1170-1390 cal AD
Лазовское городище, печь 4	710±40	Ки-3154	уголь	1230-1380 cal AD

Вывод. Лазовское городище существовало длительное время, в том числе в юаньский период. Кроме радиоуглеродных датировок, монгольское время подтверждают: стеклоделательные мастерские, работавшие на поставках каракорумских стеклянных плиток.

Новогордеевское городище (Круглая Сопка). Находится в Анучинском районе Приморского края в 5 км к северо-востоку от с. Новогордеевка. Расположено в верхнем

течении правого берега р. Арсеньевка на сопке Круглая. Впервые обследовано в 1878 году Ф.Ф.Буссе, в 1965-66 гг. раскопки проводил Э.В.Шавкунов, в 1970-73 гг. стационарные работы осуществляла Л.Е.Семениченко, в 1986-87 гг. В.И.Болдин, выявивший сложную стратиграфию памятника (янковская, кроуновская, польцевская, бохайская, чжурчжэньская культуры) и выделивший в чжурчжэньском слое два строительных горизонта. Фортификация и планиграфия городища соответствует горным укреплениям чжурчжэньского государства Восточное Ся (1215-1234), т.е. оно террасировано, с башнями (надвратными и угловыми), квадратным редутом с хорошо сохранившейся дорогой, ведущей к воротам. В плане городище пятиугольное (рис. 11). Протяженность с севера на юг 230 м, с запада на восток - 190м. Террас насчитывается 24. Среди находок отмечены стеклянные изделия: пуговица и бусы, аналогичные по форме шайгинским (жилища № 54, 46, 250), а по химическому составу, определенному В.А.Галибиным, идентичные двум стеклянным кольцам Осиновского поселения (жилище № 2), шпильке Шайгинского городища (жилище № 217), бусам Ананьевского городища (жилище №13), бусам Прядчинского могильника (Средний Амур, погребения 1-3) (Силантьев, 2017: 245-321), т.е. для данных изделий использовалась сырьевая база Каракорума.

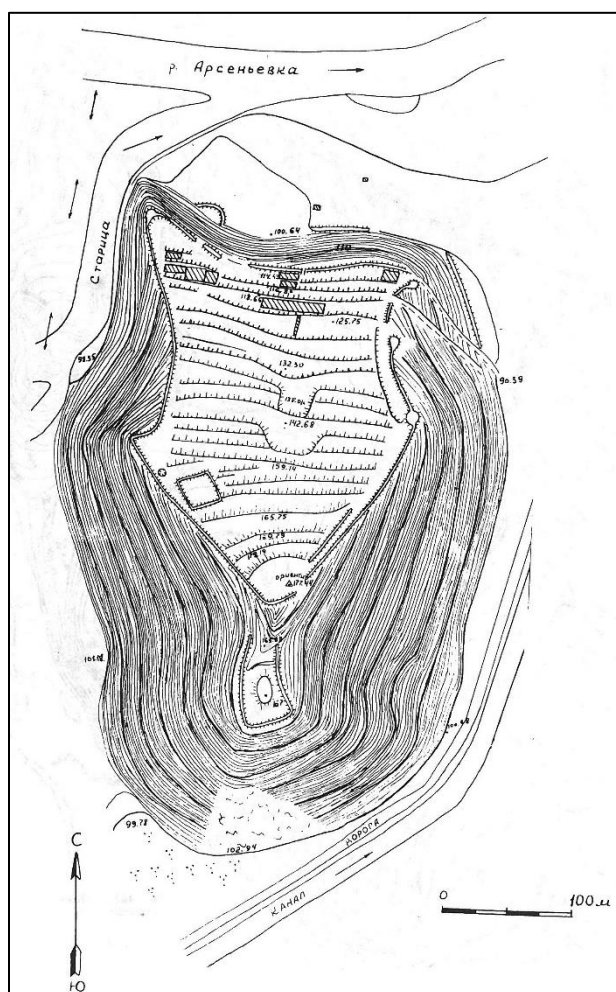


Рис.11. План Новогордеевского городища (Круглая Сопка) (Приморский край, Анучинский район).

Вывод. Функционирование Новогордеевского городища в юаньский период подтверждает серия стеклянных артефактов, идентичных каракорумским.

Городище Кокшаровка-1. Расположено в Чугуевском районе Приморского края на левом берегу р. Кокшаровка правого притока р. Уссури, в 3 км к северо-востоку от с. Кокшаровка Чугуевского района Приморского края (рис.1). Впервые городище обследовано в 1888 г. Ф.Ф. Буссе, в 1953 г. на памятнике работала ДВАЭ под руководством А.П. Окладникова, в 1983 г. – О.С. Галактионов, в 2003 г. съёмку укрепления и разведочные исследования провела Амуро-Приморская археологическая экспедиция ИИАЭ ДВО РАН, под руководством О.В. Дьяковой, с 2006 г. по 2013 г. совместные стационарные работы проводила российско-корейская экспедиция ИИАЭ ДВО РАН под руководством Н.А. Ключева. Площадь городища 16 га. С внешней стороны городища прослежено старое русло реки, превращенное в ров глубиной 1–2 м и шириной 5–7 м. По типу укрепление долинное, башенное, в плане имеет форму неправильной трапеции со скругленными углами. Периметр валов – 1645 м, длина северного вала – 650 м, южного – 250, западного – 340 м высота – 4–6 м, ширина в основании – 10–14 м, ширина по гребню – 0,7–0,5 м.

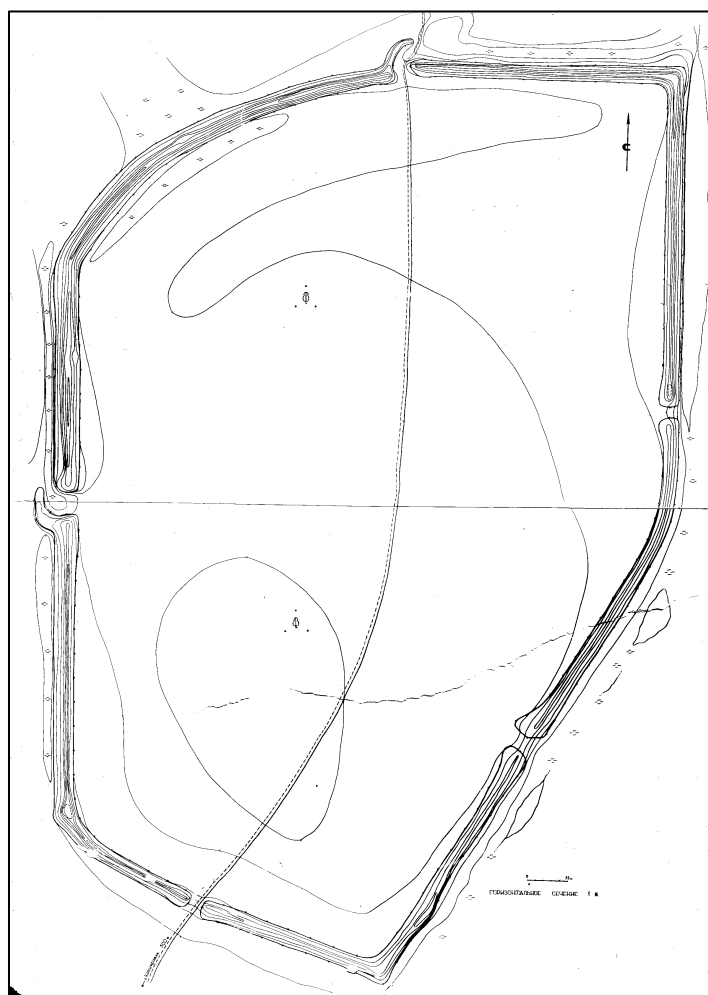


Рис. 12. План городища Кокшаровское-1 (Приморский край, Чугуевский район)

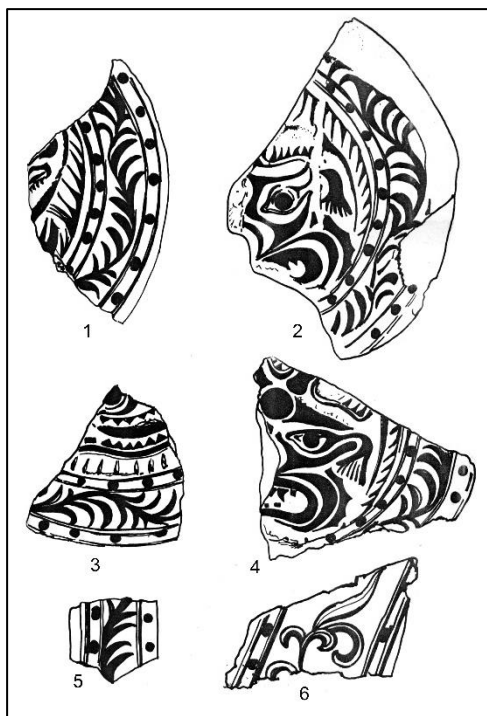


Рис. 13. Черепица городища Кокшаровское-1 (по О.С. Галактионову, с. 41, рис. 20).

Конструкция вала каменно-почвенная (земляной вал с каменной облицовкой). С северной и западной сторон валы прорезаны воротами с Г-образными брустверами. Западный вал дополнительно оборудован башней. М.В. Воробьевым неподалеку от северных ворот отмечена прямоугольная (50×70 м) приподнятая площадка, окруженная невысоким валом с разрывом в восточной стороне и пять невысоких поперечных валов (рис. 12) (Воробьев, 1983: 60–73). Стационарные исследования, проведенные российско-корейской экспедицией в 2008–2012 гг., подтвердили данное наблюдение, выявив на городище три большие прямоугольные платформы, ориентированные по сторонам света. На памятнике вскрыто 3351 м² площади городища

с 7 зданиями, имеющими общий фасад, образующий единую линию. Анализ архитектурных конструкций привел исследователей к выводу, что это попытка возведения дворца в условиях периферии «на основе знаний о дворцах бохайских столиц и собственного опыта строительства жилищ с канами. Такая ситуация могла иметь место после киданьского завоевания Бохая и появления на его территории отдельных государственных образований вроде «государства Динь-ань» во второй половине X в.». Однако, разведочные исследования, проведенные в 1953 г. А.П.Окладниковым, а через 30 лет О.С. Галактионовым, свидетельствуют о более сложной стратиграфической ситуации на городище, чем выявлена международной экспедицией в XXI в. Дело в том, что в юго-западной части данного объекта собрана черепица с растительным орнаментом и концевые диски с антропоморфными изображениями, позволившие А.Р.Артемьеву отнести их к монгольскому времени (рис. 13) (Галактионов 1983: 4-6, рис. 8-20; Артемьев, 2005: 86).

Вывод. Городище Кокшаровка-1 – многослойный памятник долинного типа, археологические материалы которого свидетельствуют о функционировании его в бохайское, ляоское и, вероятно, юаньское время. Городище являлось одним из важных административных объектов на дорожно-транспортной магистрали, связывавшей восточные и западные стороны Сихотэ-Алиня.

Городище Батюки (Лазовское-долинное). Расположено в Лазовском районе Приморского края, в 3 км к востоку от пос. Лазо, в долине правого берега р. Киевки (рис. 1). Открыто и снято на план в 1893 году Н.А.Пальчевским. В 1908 г. информация об укреплении опубликована Ф.Ф.Буссе и Л.А. Крапоткиным. В 1958-1959 г. городище обследовано ДВАЭ руководимой А.П.Окладниковым и в 1968 г. с подробным анализом фортификации опубликовано М.В. Воробьевым, отнёсшем его к чжурчжэньским (Воробьев, 1983: 69). В 1985 г. городище переобследовано Н.Г.Рубленко (Н.Г.Артемьевой), а в 2004 г. А.Р.Артемьевым (Артемьев, 2005: 86-88).

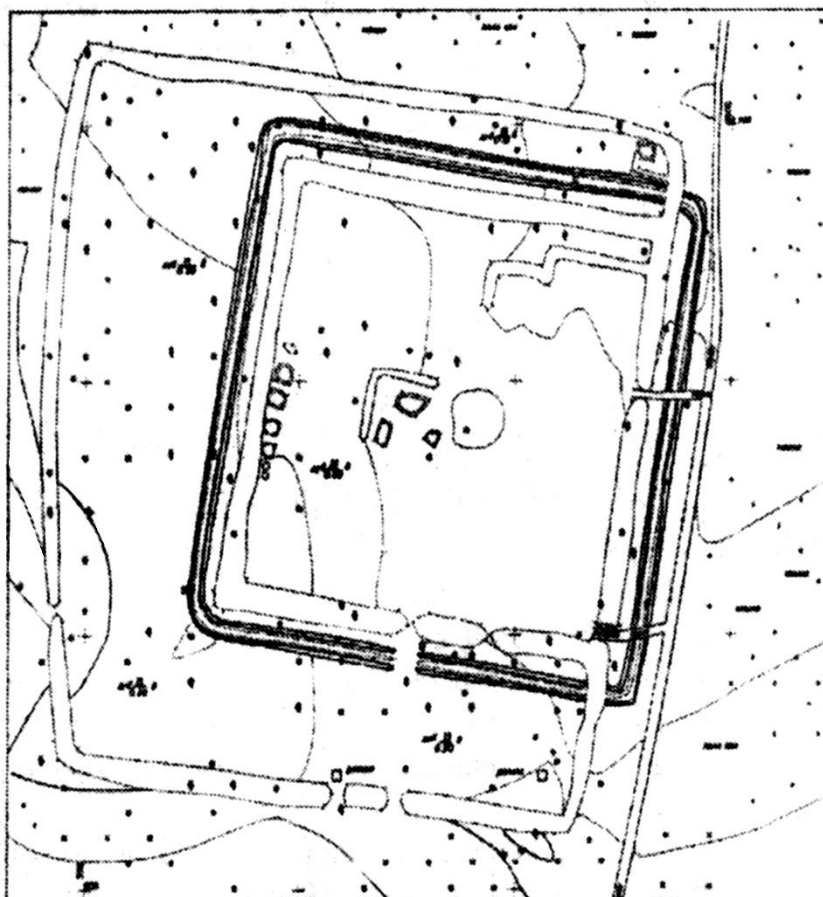


Рис. 14. План городища Батюки (по О.С.Галактионову) (Приморский край, Лазовский район)

Согласно классификации М.В.Воробьева, городище Батюки относится к долинному типу (равнинному), имеет правильную квадратную форму, ориентировано строго по сторонам света (рис. 14). Восточная сторона защищена одним валом, остальные тремя валами и рвом. Вал выполнен не техникой ханту, характерной для чжурчжэньских городищ, а сооружен из плотно утрамбованного суглинка. Размеры городища 250х250м, общая протяжённость валов около 1100м, площадь 8 га. В городище есть внутренний город квадратной формы с двойным рвом и одной общей стеной с внешним городом. Во внутреннем городе прослежены обвалованные участки. На самом городище зафиксированы обвалованные западины диаметром 6 – 7 м, глубиной 0,5 м. В южном валу прорезаны ворота. Башни расположены без системы. В шурфе (4х4 м), заложенном А.Р.Артемовым возле южного вала, собран материал: два долотовидных наконечника стрел, два настенных крючка, нож, гвоздь (рис. 15). В шурфе в юго-восточном углу городища обнаружены 15 китайских монет. Согласно определению А.Л.Ивлиева: две монеты династии Тан (840 год), 13 монет династии Сун, самая поздняя из которых отлита в 1094-1097 гг. Кроме того, зафиксированы 17 долотовидных наконечников стрел, один лавролистный с ромбическим сечением, серп, нож, кольцо, три обоймицы, пряжка, крючки, ножка чугунного котла, три каменных грузила, несколько развалов горшков. Среди подъемного материала находился *фрагмент керамики с кобальтовой росписью*. Исследователь заключил, что датирующего материала не

получено, но отнёс городище к юаньскому времени из-за типологического сходства с юаньскими памятниками Монголии и Северо-Восточного Китая (Артемов, 2005: 87).

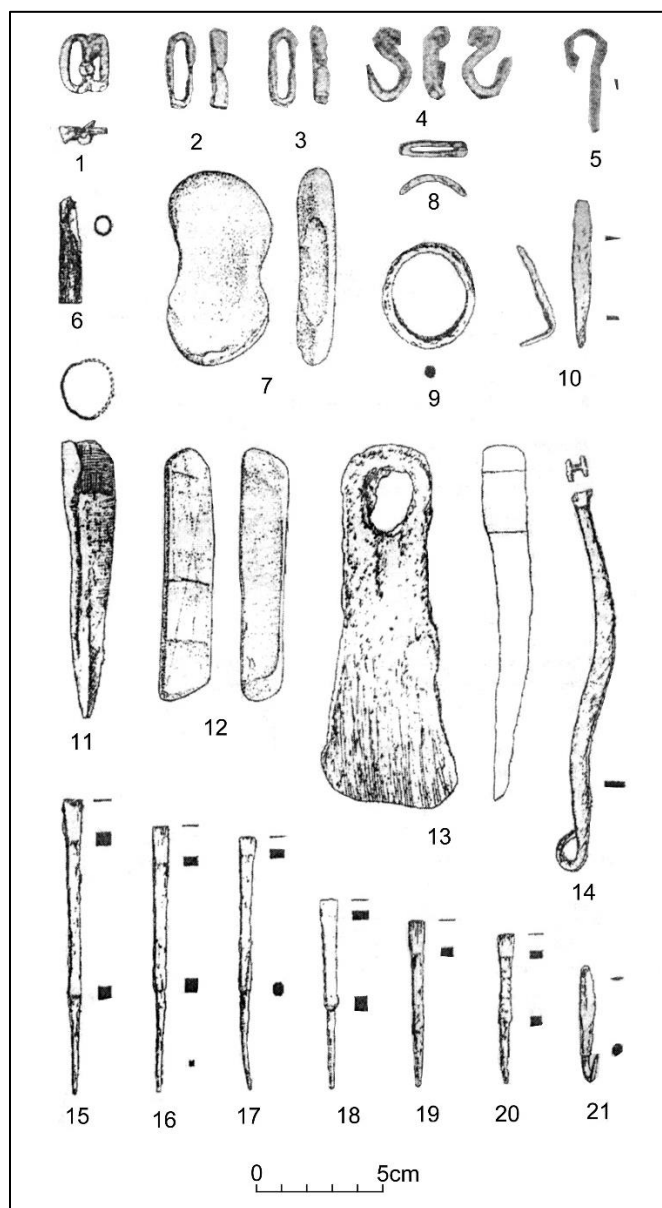


Рис. 15. Материалы городища Батюки (по Артемову)

Вывод. Городище Батюки, вероятнее всего, относится к юаньскому времени. Подтверждает это не только его типологическое сходство с монгольскими городищами, но и находка керамики с кобальтовой росписью, появляющаяся на российском Дальнем Востоке после разгрома монголами чжурчжэньской империи Цзинь (Дьякова, 1986: 18). Основным материалом на городище являются чжурчжэньские артефакты, что подтверждает сохранение тунгусо-маньчжурского коренного населения в Приморье при династии Юань. Вероятнее всего, данное укрепление являлось контролирующим территорию административным объектом, в том числе дорожно-транспортную сеть и сбор налогов.

Памятник Петровка-5 (гончарная печь). Находится в Шкотовском районе Приморского края в 9 км от одноименного посёлка (рис. 1). Располагается на мысовидной

оконечности пологого склона сопки. В 2001 г. обнаружен и стационарно исследован В.И. Дьяковым. Гончарная печь возведена на ровной площадке, вымощенной обожженным кирпичом. В плане печь имела форму подковы размером 2х2.3м (рис. 16-18).

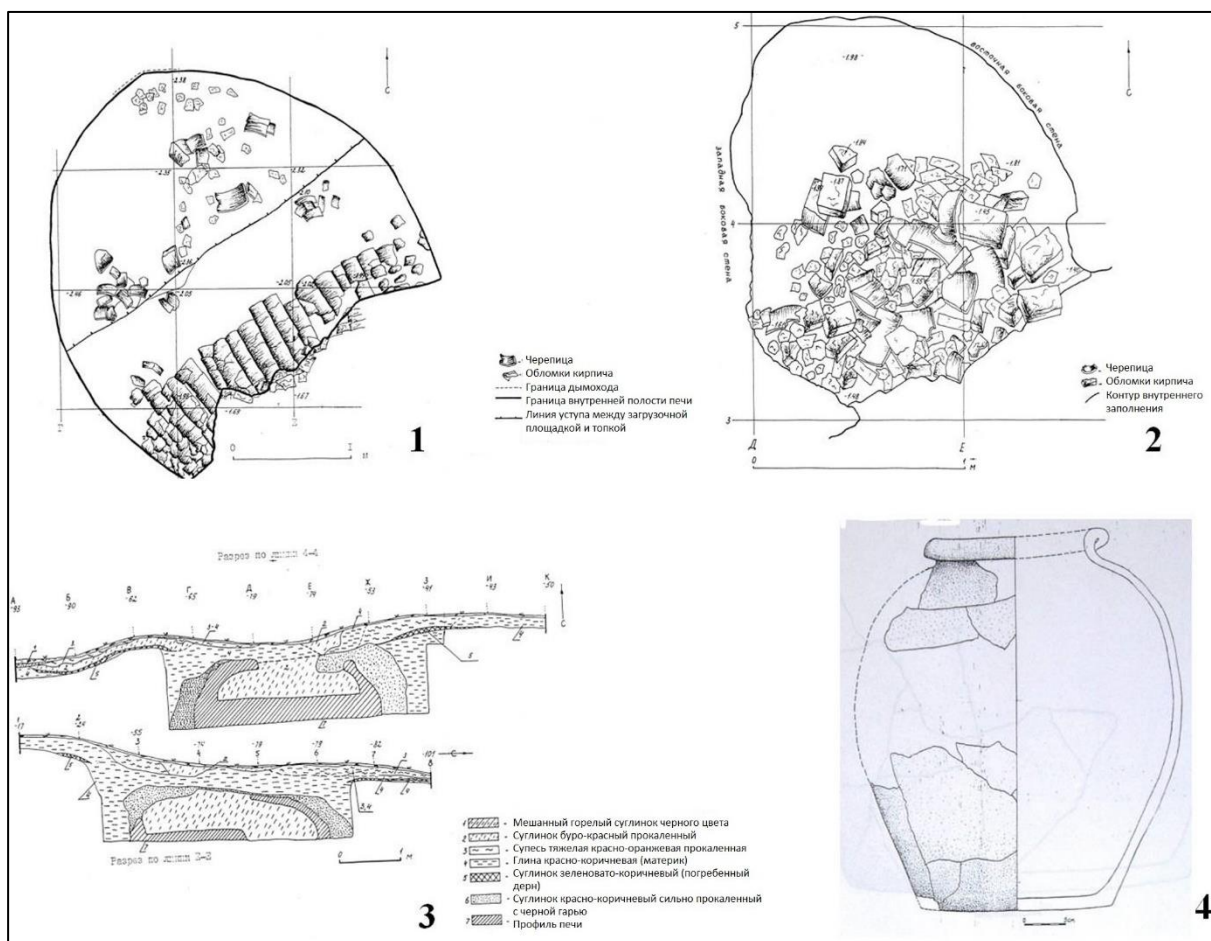


Рис. 16. Печь Петровка-5 (Приморский край, Шкотовский район)

Южная стенка прямая, остальные - круглые. Топка устроена в северной стене. Ориентирована печь северо-запад-юго-восток. Печь однокамерная. Загружена черепицей, круговыми керамическими сосудами: корчагами с трубчатым венчиком высотой около 1 м; вазовидными сосудами и изделиями типа сковороды. Форма печи соответствует китайскому типу «подкова».

Вывод. Ассортимент круговой посуды и черепица соответствует чжурчжэньской культуре позднего периода. Согласно радиоуглеродной дате печь работала в юаньское время.

ЗАКЛЮЧЕНИЕ

Таким образом, в настоящее время в Приморье открыто одиннадцать археологических памятников монгольского времени, представленные горными (Шайгинское, Ананьевское, Новогордеевское, Лазовское и др.) и долинными городищами (Кокшаровское-1; Батюки), долинными поселениями (Осиновское), производственными объектами (гончарная печь Петровка-5).



Рис. 17. Материал печи Петровка-5.

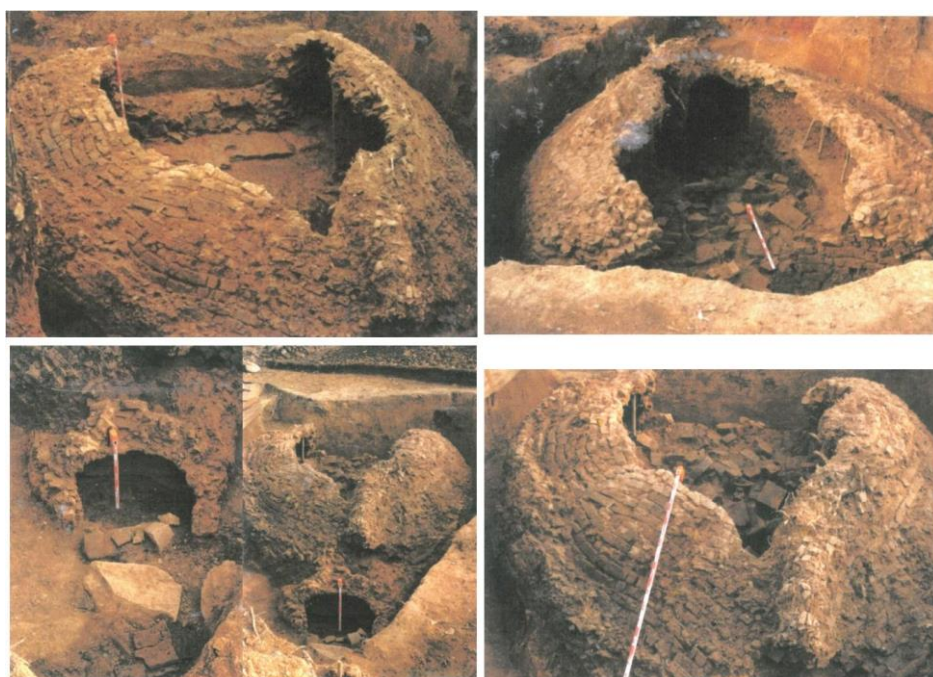


Рис. 18. Печь Петровка-5, фото (Приморский край, Шкотовский район)

Археологические материалы этих памятников позволяют назвать маркёры монгольского времени: 1. Керамические изделия с зелёной поливой; 2. Сосуды с коричневой росписью по белому фону; 3. Голубые вазы с растительным орнаментом; 4. Стекланные изделия и сырье в виде плиток для стеклоделательного производства, аналогичные по составу артефактам Каракорума; 5. Монгольские наконечники стрел пламевидной формы; 6. Кобальтовая роспись; 7. Квадратные наземные жилища с каменной платформой; 8. Ребристые и зонные бусы. Естественно, это далеко не полный перечень археологических признаков юаньской эпохи. Сочетание в одном комплексе чжурчжэньских и монгольских материалов логично, поскольку при сохранении на территории чжурчжэньского населения государства Восточного Ся в материальной культуре неизбежно должны появиться инновации, принесённые завоевателями, т.е. монголами. В первую очередь это касается новой ремесленной продукции, поставка которой до разгрома монголами империи Цзинь была затруднена из-за сложных

отношений. Более того, археологический материал показывает, что государство Восточное Ся оказалось достаточно гибким и устойчивым, поскольку даже после казни монголами в 1234 г. вана Пусянь Ванну сумело восстановиться и продолжало несколько десятков лет контролировать не только свою территорию, но и пограничное Корё и даже получать с него дань. Сведения об этом сохранились в письменных корейских и китайских источниках.

ЛИТЕРАТУРА

- Артемов А.Р.* 2005. Городище Батюки – памятник юаньского времени в Приморье. Интеграция археологических и этнографических исследований. Омск, с. 86-89.
- Беляев В.А., Сидорович С.В.* 2015. Две новые эпиграфические находки из Приморья. Средневековые древности Приморья. Владивосток: Дальнаука, с. 114-134.
- Болдин В.И.* 1979. Отчет об археологических исследованиях на Осиновском поселении в 1979 году. Архив ИА РАН, Р-1, №1578.
- Болдин В.И., Ивлиев А.Л.* 1989. О строительных горизонтах чжурчжэньского времени на Новогордеевском городище//Новое в дальневосточной археологии (материалы медиевистов). Южно-Сахалинск, с. 3—7.
- Болдин В.И.* 1991. Отчет об исследованиях на Константиновском-I селище в 1991 году. Архив ИА РАН, Р. 1, № 16610. 177 л.
- Болдин В.И., Дьякова О.В.* 2017. Осиновское поселение: стратиграфия и культурная интерпретация. Актуальные вопросы археологии и этнологии Центральной Азии. Отв. ред. Б.В. Базаров, Н.Н. Крадин. Улан-Удэ: ИМБТ СО РАН, с. 113–118.
- Воробьев М.В.* 1983. Культура чжурчжэней и государства Цзинь (X–1234 г.). М.: Наука. Главная редакция восточной литературы.
- Галактионов О.С.* 1983. Отчет об археологической разведке в Приморском крае в 1983 г. Архив ИА РАН. Р-1. № 10177. с.41, рис. 20.
- Дьякова О.В.* 1986. Материальная культура населения Приамурья в XIII-XVII вв. О.В. Дьякова История и культура восточной и юго-восточной Азии. Ч. 2. М.: Наука, с. 226-243.
- Дьякова О.В.* 1993. Происхождение, формирование и развитие средневековых культур Дальнего Востока (по материалам керамического производства).– Владивосток: Дальнаука, ч. 1. с. 175.
- Дьякова О.В.* 2018. Горные городища Восточного Ся в Приморье (фортификационные и стратиграфические особенности). Поволжская археология, № 2 (24), с. 65-84.
- Евтюхова Л.А.* 1969. Древнекитайская керамика из Каракорума. Советская Археология, №3, с. 179-193.
- Ивлиев А.Л.* 2006. О печати чжичжуна и статусе Шайгинского городища. Вестник ДВО РАН, №2, с. 109-113.
- Леньков В.Д.* 1978. Археологические исследования Лазовского городища. Археологические материалы по древней истории Дальнего Востока СССР. Владивосток, с. 77, рис. 3.
- Леньков В.Д., Артемьева Н.Г.* 2003. Лазовское городище. Владивосток: Дальнаука, 283 с.
- Силантьев Г.Л.* 2017. Средневековое стекло Дальнего Востока России. Владивосток: ИИАЭ ДВО РАН, 332 с.
- Татарников В.А.* 1974. Археологические разведки в Хабаровском и Приморском краях в 1974 г. Архив ИА РАН. Р-1. № 895.
- Хорев В.А.* 2012. Ананьевское городище. Владивосток: Дальнаука, 337с.
- Шавкунов Э.В.* Отчет о результатах полевых археологических исследований в 1963 году. Архив ИА РАН. Р-1, № 877.