

ШАРГА, АЧААТ УУЛАНД ХИЙСЭН АРХЕОЛОГИЙН СУДАЛГАА

З.БАТСАЙХАН

Монгол Улсын Их Сургууль, Нийгмийн Шинжлэх Ухааны Сургууль, Антропологи-Археологийн тэнхим, e-mail: batsaihan@num.edu.mn

Түлхүүр үгс: монгол булш, шагай чөмөг, Шарга уул, Ачаат уул, чулуун байгууламж

Өгүүллийн товч агуулга: Дундад эртний монголчуудын дурсгалыг судалж эхэлснээс хойш 100 гаруй жил болж байгаа боловч тэдгээр хуримтлагдсан материалыг нэгтгэн судлах ажил одоо болтол гараагүй байна. Эртний монголчуудын археологийн дурсгалууд нь монгол угсаатан оршин сууж байсан газар бүрээс олдож байгаа бөгөөд мөн янз бүрийн түвшинд судлагдажээ.

Сүүлийн жилүүдэд ARC-ийн төслийн хүрээнд Дорнод, Сүхбаатар аймгийн нутагт зохион явуулж байгаа хээрийн судалгаагаар эртний монголчуудын хэд хэдэн томоохон бүлэг оршуулгуудыг илрүүлэн олж судалж байна. Энэхүү өгүүлэлд өнгөрсөн жил малталт судалгаа хийсэн Шарга уул, Ачаат ууланд хийсэн судалгааны урьдчилсан үр дүнг толилуулж байна.

Тус аймгийн нутагт 1927 оноос эхлэн оросын судлаач В.А.Казакевич, 1961 онд Н.Сэр-Оджав, В.В.Волков, 1966-1975 оны хооронд Х.Пэрлээ, Д.Наваан, 1990 оноос З.Батсайхан, Д.Эрдэнэбаатар нар тус тус археологийн хайгуул болон малталт судалгааны ажлыг зохион явуулжээ. Ялангуяа 1997 оноос эхлэн тус тэнхмийн хээрийн дадлага судалгааны ажлыг Сүхбаатар аймгийн Мөнххаан сумын нутаг Ачаат уул, Түвшинширээ сумын нутаг Дэлгэрхаан уул зэрэг газарт үргэлжлүүлэн судалгаа хийж, тухайн нутагт байгаа археологийн дурсгалуудын шинжлэх ухааны ач холбогдлыг урьдчилан тодорхойлсны үр дүнд түүхэн олон үеийн баялаг дурсгалтай Дэлгэрхаан уулыг орон нутгийн тусгай хамгаалтанд оруулан бүртгүүлжээ.

Энэ удаагийн судалгааны зорилго нь тус аймгийн Онгон, Асгат, Мөнххаан зэрэг сумын нутагт 2005 онд Д.Навааны хийсэн судалгааны ажлыг үргэлжлүүлэх, мөн дурсгалуудын дэвсгэр зургийг хийх, шинээр хайгуул, судалгаа зохион явуулахад чиглэсэн юм. Түүнчлэн, дундад эртний монголчуудын оршуулгын байгууламжийн хэмжээ, хэлбэр, хэв шинж болон оршуулгын зан үйлийг нягтлан судлахын зэрэгцээ тухайн үеийн монголын түүх соёл, угсаа гарвлыг судлах шинэ хэрэглэгдэхүүн бий болгоход чиглэсэн.

Шарга уулын дурсгал. Шарга уул нь Баруун-Урт хотоос урагш 45 км, Асгат сумаас баруун тийш 20 км зайтай газарт орших бэсрэг уул. Уулын гол өндөрлөг дээр Шаргын овоо хэмээх томоохон овоо бий. Овооны зүүн доогуур аймгийн төвөөс Баяндэлгэр, Онгон, Дарьганга зэрэг сумууд руу явдаг орон нутгийн зам байдаг бөгөөд түүний хоёр талын уулаар археологийн гол дурсгалууд нь орших ажээ. Шарга уул нь өтгөн өвс, ургамалтай зарим гуу жалга бүхий газруудаар хайлаас ургасан, тэр хавьдаа томоохон уул юм. Гэвч одоогийн байдлаар задгай усгүй учир худаг бараадан нутгийн айлууд уулынхаа захаар зусдаг юм байна.

Шаргын овооны хойд талын үргэлжлэл, зүүн тийшээ харсан налгар энгэр, түүний зүүн талын ухаа, ухаагийн хойд талын хадан хамартай хошуу зэрэг гурван газарт булш болон эртний чулуун байгууламжууд байсан бөгөөд тэдгээрийг баруун талаас нь эхлэн шарга I,II,III гэж болзолт байдлаар тэмдэглээд бүх дурсгалуудын газар зүйн солбилцлыг GPS-р тогтоов.

Шарга I. Овооны арын зүүн тийшээ харсан энгэр. Энд 45:26 м гонзгой, зөв бус хэлбэртэй чулуун хүрээ байх бөгөөд үүний дотор 3–10 м хүртэл хэмжээтэй 23 цагираг хэлбэрийн чулуун байгууламжууд, түүний гадна, хойд талд 5 х 10 м хэмжээтэй дөрвөлжин байгууламж байлаа. Эхний байгууламжийн зүүн хэсгийг бүхэлд нь, түүнчлэн хүрээ чулууны зарим хэсгийг хэсэгчлэн цэвэрлэж, тэдгээрийн зориулалт болон он цагийг тогтоох зорилгоор 15, 18, 21-р байгууламжуудыг малтан судлав.

15-р байгууламж. 440 см голчтой, чулуун байгууламжийн өндөр 40 см, нягт чулуун дараастай, төвдөө 1 м орчим голчтой чулуугүй талбайтай. Төвд нь 250 х 250 см талбайд 90 см гүн малталт хийхэд ямар нэг нүхний толбо илрээгүй учир малталтыг зогсоов.

18-р байгууламж. 10 м голчтой, 60 см өндөр, цагираг хэлбэрийн байгууламж. Уг байгууламжийн зүүн талын дараас чулуу зөөгдөж, голдоо овоорсон байдалтай байлаа. Голд нь 1 м-ийн өргөнтэй чагт хэлбэрийн шуудууг 100 см гүн малтахад шаргал өнгийн үе давхараан дээр ямар нэгэн толбо илрээгүй учир малталтыг зогсоов. Гэвч уг байгууламжийн чулуун дараасыг цэвэрлэх явцад 3-4 төрлийн паалантай хятад ваарны хагархай хэсгүүд, гуулин цөгц гэх мэт хожуу үеийн эд өлгийн зарим зүйлс гарсан.

21-р байгууламж. 9.7 м голчтой, цагираг хэлбэрийн чулуун байгууламж. Ямар нэгэн толбо илрээгүй.

Шарга II. Шаргын овооны зүүн хойд талын ухаа. Энд нийт маш өвөрмөц бүтэц, зохион байгуулалттай 9 байгууламж байлаа. Зарим байгууламжийн төв хэсгийн зүүн

захад нь гонзгой дөрвөлжин боржин чулуу зэрэгцүүлэн босгож тавьсан, мөн зарим байгууламжийн дотор талд том хавтгай боржин чулуу ашигласан зэргийг дурьдаж болно. Иймэрхүү маягийн байгууламжууд Шарга I хойд тал, Асгат сум орох замын хажууд зэрэг газруудад тохиолдож байлаа. Энд 4 байгууламж малтан судалсан.

1-р байгууламж. Талбайн баруун талд орших бөгөөд 450 см голчтой, 80 см өндөр, нягт чулуун дараастай, байгууламжийн төвийн зүүн талд 1 м орчим урт, 20-30 см өргөн хоёр боржин чулуу түүний ард нэг хавтгай чулуу түшүүлэн тавьсан байх бөгөөд уг булшны баруун талаар залгуулан тодорхой хэлбэргүй чулуун дараас байлаа. Чулуун дараасны дороос хүний чөмөгний хугархай болон төмөр тогооны хагархай, малын яс гарч байлаа. 170x120 см талбайд 1.5 м хүртэл гүн малтахад чулуутай элсэрхэг хөрс гарсан учир малталтыг зогсоов.

4-р байгууламж. Талбайн хойд захад оршино. 6x4 м хэмжээтэй, 80 см өндөр. Уг байгууламжийн гол хэсэг чулуугүй. Уг чулуугүй хэсгийг тойруулан чулууг маш цэгцтэй давхарлан өрж, гонзгой нүх үүсгэжээ. Чулуун дараасыг хуулж авах явцад богийн чөмөг, өмхөрч муудсан модны хэсэг, адууны шүд болон 3 ширхэг богийн дал олдсон. Малталтыг 30 см хүртэл үргэлжлүүлж үзэхэд огт хөндөгдөөгүй газар болох нь тогтоогдлоо.

6,7-р байгууламж. Талбайн урд хэсэгт орших, 7.8 x 5 м хэмжээтэй 2 өөр хэв шинжийн залгаатай байгууламж. Зүүн талынх нь хэлбэр, бүтэц, зохион байгуулалтын хувьд 4-р байгууламжтай ижил төстэй, харин баруун талын байгууламж нь нягт чулуун дараастай 1 м орчим овгор өндөр. Эдгээр байгууламжуудыг цэвэрлэж үзэхэд дараас чулууны доороос бодын хавирга, чөмөг түүнчлэн 1.5 м урт, 30 x 30 см өргөнтэй дөрвөлжин чулууг уртрагийн дагуу тавьжээ. Булшны нүх илрээгүй.

Шарга III. Шарга II-ын хойд талын хадтай хошууны зүүн тийшээ харсан энгэр. Энд нийт 40 орчим булш болон Шарга I-тэй төстэй байгууламжууд байдаг. Эдгээр булшуудыг хамгийн доод талаас нь эхлэн дугаарлав.

1-р булш. Жалганы дотор хамгийн доод хэсэгт орших 4 x 2 м хэмжээтэй, зүүн хойшоо чиглэсэн булш. Дараас чулууг цэвэрлэж, 30 см гүн малтахад 230 x 110 см-ийн хэмжээтэй, зүүн хойшоо чиглэсэн нүхний толбо илрэв. 1.4 м гүнд уг толбо нарийсч оршуулга гарлаа. Нас барагчийг хойш нь харуулан, тэнэгэр байдлаар тавьж, толгой талд нь өрөөсөн төмөр дөрөө, толгойны баруун талд төмөр зэв, баруун сүүжний дээр төмөр цагираг зэрэг эд өлгийн зүйл тавьсанаас гадна баруун бугалганы хажууд босгож тавьсан шагай чөмөг, зүүн тохойны хажууд хонины дал дагуулан тавьжээ. Булш тоногдсон шинж тэмдэггүй боловч нас барагчийн баруун талын бүх хавирга, баруун

шуу мөн баруун талын дунд чөмөг, шилбэ, зүүн талын шилбэ зэрэг яснууд ор байхгүй байлаа. Ясны хадгалалт сайн.

3-р булш. Хадтай хамрын зүүн урд энгэр дээр орших 4 х 2.5 м хэмжээтэй булшийг цэвэрлэж, малтаж үзэхэд булшны нүх илэрсэнгүй.

5-р булш. Хадтай хамрын оройн зүүн доор орших 4 х 4 м хэмжээтэй, дугуйвтар хэлбэртэй булш. Чулуун дараасны өндөр 50-60 см. 1.6 м гүнд 80 см өргөн, 1.1 м урт хэсэг чулуун дараас илэрсэн бөгөөд 170 см гүнээс өмхөрч муудсан модны үйрмэг хэсгүүд гарч байлаа. Гадаад байгууламжаас эхлээд оршуулга хүртэл 7 үе чулуун дараас байсан бөгөөд 210 см гүнд оршуулга илрэв. Булшны нүх чулуун дараасны хойд захад байлаа. Нас барагчийг толгойг нь хойд зүг чиглүүлэн гарыг нь бие дагуулан өвдгөөр нь нугалан тавьсан байх бөгөөд шороонд дарагдан нүүр нь доошоо харсан байлаа. Хүний зүүн гарын талд богийн шагайт чөмөг (зээр?), цээжний баруун талд бог малын хугархай чөмөг зэргийг тавьжээ. Өөр ямар нэгэн эд өлгийн зүйл дагалдуулаагүй. Дунд насны эрэгтэй хүн байсан бололтой.

6-р булш. 5-р булшны дэргэд орших 4 м голчтой, дугуй булш. Цагираг хэлбэртэй харагдаж байсан боловч цэвэрлэж үзэхэд битүү чулуун дараастай байлаа. Дараас чулууг авч доош нь цэвэрлэхэд 60 см гүнд хөлийн тавхай мэт хэлбэртэй, хүрэн өнгөтэй толбо илэрсэнийг дагуулан малтахад зүүн хойд талын толбо яваандаа арилж үгүй болов. 1 м гүнд оршуулга илрэв. Нас барагчийг зүүн хойш, уулын хэвгий тал руу хандуулан, хөлийг нь жийлгэн, гарыг нь бие дагуулан, тэнэгэр байдлаар тавьж, ууцан доор нь богийн ганц дал дагуулан тавьсан байна. Өөр эд өлгийн зүйлс байхгүй, ясны хадгалалт муу.

9-р булш. Энгэрийн дээд хэсэгт орших 5 м голчтой, цагираг хэлбэрийн булш. 50 см гүнд урагшаа чиглэсэн зөв бус хэлбэрийн зуйван, дугуй нүхний толбо илрэв. 80 см гүнд уг толбын гадна зүүн хойд талд адуу, үхэр, тэмээ болон богийн 13 толгойг хушууг нь зүүн зүг чиглүүлэн давхарлан тавьсан байлаа. 170 см гүнд оршуулга илрэв. Булшны нүх чулуун дараасны хойд захдуу байлаа. Нас барагчийн баруун хөлний дунд чөмөг, шаант яснууд анхныхаа байрлалаар байсан бөгөөд бусад ясыг тонуулчид нэг дор овоолон орхижээ. Гавлын яс байсангүй. Анатомийн байрлалаар байгаа яснаас үзвэл нас барагчийг зүүн хойд зүгт толгойг нь хандуулан оршуулсан байна. Булшинд ямар нэгэн эд өлгийн зүйл дагуулан тавиагүй байна.

11-р булш. Энгэрийн хойд дээд хэсэгт орших 3 м голчтой, цагираг хэлбэрийн булш. 50 см гүнд баруун хойшоо чиглэсэн нүхний толбо илэрсэн. Уг толбыг дагуулан малтахад шороо, чулуу холилдон гарсаар 110 см гүнд оршуулга илрэв. Булшийг

тонуулчид тонож, ясыг нүхний голд овоолон орхижээ. Хүний гавал болон бусад ясны хадгалалт сайн бөгөөд эрэгтэй хүн бололтой. Булшнаас гарч буй бусад яснаас үзвэл богийн шагай чөмөг 2, богийн ууц, нумны гичрийн зуулга яс, дугуйвтар төмөр эдлэлийн хэсэг, үйсний өөдөс зэрэг олдлоо.

Ачаат уул.

Ачаат уул нь Мөнххаан сумаас урагш, Баруун-Урт явдаг төв замын баруун талд орших оройгоороо дэл хадтай уул. Уулын баруун хэсэгт оройн дэл хадны доороос эхлэн шаталсан 3 дэвсэгтэй. Энд гол төлөв нэг цаг үеийн бололтой 57 булшийг бүртгэн авсан бөгөөд хамгийн том нь уулын орой дээр орших 9 м голчтой булш болно. Энд 4, 16, 53 гэсэн дугаартай 3 булшийг малтан судлав.

Үүнээс гадна Ачаат, Уяат хоёр уулын дундах хөтлийн зүүн талын элсэн нурангид неолитийн шинж төрхтэй чулуун зэвсэг болон нилээд эрт үеийн хийцтэй янз бүрийн ваар савны хагархайнууд цөөнгүй олддог. Түүнчлэн эндээс холгүй Устай-Бургастай хэмээх неолитийн бууц байдаг.

4-р булш. Ачаат уулын доод хормойд орших 3 х 2,5 м хэмжээтэй, том чулууг цагираг хэлбэртэй өрсөн, зуйван дугуй булш. Булшийг цэвэрлэх явцад дараас чулууны хойд хэсгээс шагай чөмөгний хугархай, баруун хэсгээс хүний хурууны үе ба богийн зарим ясны хагархай хэсгүүд олддог. Дараас чулууны дотор талбайд малталтыг үргэлжлүүлэхэд 60 см гүнд нүхний толбо илрэв. Эндээс ваарны хагархай, адууны эрүүний хугархай яс, бодын шаантны хугархай болон хүний хавирга зэрэг яс гарав. 1,6 м гүнд авсны бололтой төмөр хадаас 6 ширхэг, үхрийн эвэр болон хүний хөлийн яс гарснаас өөр эд өлгийн зүйл байсангүй.

16-р булш. Дээрээсээ хоёрдахь дэвсэг дээр орших 5 м орчим голчтой, цагираг хэлбэрийн булш. Өндөр 30 см. Булшийг цэвэрлэх явцад дараас чулууны хойд хэсгээс адууны 3 ширхэг шүд олдсон бөгөөд эртний өнгөн хөрснөөс доош 30 см гүнд 230х90 см хэмжээтэй, уртрагийн дагуу нүхний толбо илрэв. Малталтыг үргэлжлүүлэн 1,4 м гүнд хавтгай чулуугаар хийсэн хашлага илэрсэн. Чулуун хашлаганы дотор авс байсан ул мөр болох нүхэлж, үдэж байсан бололтой нүхтэй модны хэсгүүд олдож байлаа. Авсны дотор хүний шууны ясны хугархай яснууд болон малын яс, түүнчлэн хүрэл толь гарав. Авс банзан шалтай байсан бололтой. Чулуун хашлаганы гадна зүүн талд богийн шагай чөмөг тавьжээ.

53-р булш. Оройгоос доош хоёрдугаар дэвсгийн баруун захад орших 6,5 м голчтой, дугуй булш. Булшны дараас чулууг цэвэрлэж, 40 см гүн болоход булшны

нүхний зүүн зах илэрсэн бөгөөд тэндээс хүний хөлийн яс, төмөр хутга, зэв болон үйсний өөдөс гарч байлаа. Түүнчлэн нүхний хойд болон баруун хэсгээр хавтгай чулуугаар хашлага хийсэн байжээ. 60 см гүнд 200 х 80 см хэмжээтэй толбо тодорсон бөгөөд толгой талаас авсны төмөр хадаас, хүний аман хүзүү болон хүзүүний яс, модны хэсэг гарлаа. Үүнээс гадна шууны яс, шилбэний яс түүний хажууд цагирган зуузайтай төмөр амгай, төмөр хутга, зэв, хуурай, саадагны дэгээ, конус хэлбэртэй нимгэн төмөр зэрэг эд өлгийн зүйлсээс өөр зүйл байсангүй. Булшны нүх дараас чулууны төвийн баруун хойд хажууд байлаа.

Шарга I-ийн дээр дурьдсан байгууламж нь одоо хир тус бүс нутагт тэмдэглэгдээгүй, харьцуулах хэрэглэгдэхүүнгүй, өвөрмөц сонин дурсгал учир түүний он цагийн хамаадал болон зориулалтыг тодруулах зорилгоор том талбайгаар цэвэрлэж, хамгийн том хамгийн жижиг болон дунд зэргийн хэмжээтэйг нь сонгон малтан судлав. Чингэхдээ цагираг чулууны дотор талыг бүхэлд нь цэвэрлэх, том булшийг ертөнцийн зүг чигийн дагуу 1 м өргөн чагт хэлбэрийн шуудуу татах аргаар өнгөн хүрэн хөрсний доод үе шар шаварлаг давхарга хүртэл малтсан боловч ямар нэг нүхний толбо илрээгүй учир бусад байгууламжийг малталгүй орхихоор шийдсэн юм. Уг байгууламжийг цэвэрлэх явцад бог, бодын цөөн тооны хагархай хугархай ясны хэсэг, мөн хамгийн том 18-р байгууламжийн зүүн болон төв хэсгээс нь ногоон паалантай хожуу үеийн ваарны хагархайн хэсгүүд болон гуулин цөгц зэрэг зүйлээс өөр эд өлгийн зүйл байсангүй. Өөрөөр хэлбэл энэ удаагийн хээрийн судалгаагаар тухайн байгууламжийн он цаг, зориулалтыг тодруулах ямар нэгэн эд өлгийн зүйл олдоогүй. Харин нэг ажиглагдсан зүйл бол эдгээр байгууламжууд нь гадна талын хэлбэр зохион байгуулалтаараа тухайн нутагт орших монголын үеийн булштай төстэй ба басхүү нэг талбайд зэрэгцэн оршиж байгаа юм.

Нөгөө талаас дээрх байгууламжуудын нэг хэсэг нь оршуулгын байгууламж биш гэдэг нь тодорхой бөгөөд тахилга тайлгын зориулалттай газар байж болох талтай. Ер нь түүхийн аль ч үед газар тэнгэр, өвөг дээдэст зориулан тахилга өргөхийн зэрэгцээ алс хол аян дайн, үрэгдэгсдэд зориулан хоосон булш байгуулдаг угсаатны зүйн мэдээ баримт байдгийг судлаачид тэмдэглэсээр иржээ (Мартынов, Шер 1989: 9). Сурвалжийн мэдээ зангиас үзвэл монголд хоёр томоохон оршуулгын газар байсны нэг нь Унгарт амь үрэгдсэн монгол цэргүүдийн оршуулгын газар байжээ. Гэхдээ олон сурвалжид дурьдсанаар дайны талбарт амь үрэгдэгсэдийн бүтэн хүүрийг авч явах боломжгүй учраас гол төлөв толгойг нь салган авч явж оршуулдаг байсан ажээ.

Дээрхийн ижил хэв шинжийн байгууламж Шарга III гэж тэмдэглэсэн хадтай хамрын орой дээр 10 орчим бий. Гагцхүү ялгаатай тал нь гадуураа хүрээгүй байлаа.

Дундад эртний монголчуудын оршуулгын байгууламжуудыг судлах ажил 100 гаруй жилийн түүхтэй боловч эдүгээ хүртэл олон зүйл ойлгомжгүй хэвээрээ байгаа бөгөөд өнгөрсөн хугацаанд хуримтлагдан бий болсон материалыг нэгтгэн дүгнэсэн бүтээл гараагүй байна. Энд юуны өмнө X-XII зууны магадгүй түүнээс өмнөх үеийн монголчуудын булшийг манайд малтан судласан мэдээ хараахан байхгүйн дээр хаана байж болох тухай таамаглалын түвшинд ч ойлголтгүй байна. Хоёр дахь асуудал нь өнөөг хүртэл Окошкогийн хүүхдийн оршуулга болон Таван Толгой 5-р булшийг эс тооцвол монгол язгууртны булшийг малтан судлаагүй бөгөөд ямар хэв шинжийн булш байж болох талаар нэгдмэл төсөөлөлгүй байна. Гэхдээ Таван Толгойн булшийг сурвалжит монгол язгууртны булш гэж үзэхэд зарим талаар эргэлзээтэй байгаа юм. Тухайлбал, Пано Карпинийн замын тэмдэглэлд “ Дээдэс язгууртан зарим хүмүүсийг нилээд өвөрмөцөөр оршуулна... нас барагчийг хажуу тийш нь өрхлөн ухсан нүхэнд... эд юмсын хамт оршуулаад дараа нь цооногдсон нүхээ дээрээс нь шороогоор дүүргэн хожим хойно энэ газрыг хүнд мэдэгдэхгүйн тулд дээр нь хөрслөн авсан өвс ногоотой хөрсийг эргүүлэн суулгана” (Жиованни Дель Пано Карпини 1988: 20). Уг мэдээнд сурвалжит язгууртнуудыг машинд нууцлан оршуулдгийг тодорхой дурьдсан байна. Үүнээс гадна Монголын нэгдсэн төр улс байгуулахад хүчин зүтгэж, гавъяа байгуулсан энгийн ард иргэд Их хаанаас соёрхол хүртэж, янз бүрийн зэрэг дэвтэй ноёдууд болж, сурвалжит гаралгүй боловч нийгмийн дээд давхаргат хамаарагдах бүлэг болсон юм. Үүнээс үзвэл нийгмийн социаль давхараажилтаас хамаараад сурвалжит язгууртны, сурвалжит гаралгүй боловч нийгмийн дээд давхаргад хамаарагдах бүлэг болон энгийн ард иргэдийн гэсэн оршуулгын зан үйлийн зарим элементээр ялгаатай гурван бүлэг болгон хувааж үзэж болмоор байгаа бөгөөд Таван Толгойн 5-р булш нь энэхүү ангилалын 2-рт нь багтаж болох талтай. Түүнчлэн Монгол, Буриадад малтан судалсан монгол булшны материалыг нэгтгэсэн хэв шинжийн ангилал гараагүй боловч Буриадын нутагт малтан судалсан булшуудыг гадаад дотоод хэлбэр бүтэц зохион байгуулалт болон нас барагчийг хэрхэн тавьсан ялгаа зэрэг оршуулгын зан үйлийн гол элементүүдийн шинж тэмдэгээр нь овгор дугуй, хөшөөтэй, хөшөөгүй, хавтгай зуйван дугуй ба гонзгой дөрвөлжин дотор нь мөн хөшөөтэй, хөшөөгүй гэж ангилахын зэрэгцээ булшны нүхний хэлбэр, авсны олон янзын хувилбар байдгийг схемээр үзүүлжээ. Буриадын нутагт буй дундад эртний монгол булшууд нь дунджаар 1,5 x 3 м, гүн нь 0,5-1 м, цөөн тохиолдолд 2 м хүрдэг, ихэнх тохиолдолд харьцангуй эртний үеийн

булшуудын захаар эсвэл задгай орон зайд уулын баруун, зүүн болон урд энгэр бэлээр цөөн тохиолдолд онь хөтөл, дов толгод болон намхавтар даваан дээр байдаг гэжээ (Именохоев, Коновалов 1985: 69, рис.1).

Шарга III болон Асгат ууланд малтан судалсан булшуудыг битүү нягт чулуун дараастай, цагираг маягийн дугуй болон зуйван дугуй хэлбэртэй гэж ангилж болмоор байна. Гэвч малтан судалсан ихэнх булш маш их тоногдсон эд өлгийн зүйл гарахгүй байгаа учир дээрх хоёр хэв шинжийн хооронд ямар ялгаа байгааг тодруулах боломжгүй байна. Гэхдээ эдгээр булшийг нэгтгэж байгаа нэг зүйл хонины шаант чөмөг болно.

Шагай чөмөгтэй булшуудыг Монгол, Өвөр байгаль түүнчлэн Алтан ордны улсын нутаг дэвсгэрт малтан судалсан бөгөөд анх ийм шинж тэмдэгтэй булшуудыг Ю.Д.Талько-Грынцевич буриадын өмнөд нутаг Цөх, Зэд голын савд малтан судалсныг Г.Ф.Дебец энэхүү хэв шинжийн дурсгалуудын оршуулгын зан үйлийн онцлох шинж тэмдэг гэж ялган үзсэн агаад (1926: 15) 60-аад оны эхээр А.П. Окладников шаант чөмөгтэй харьцангуй олон тооны дурсгалуудыг харьцуулсны эцэст VIII-X ба түүнээс хожуу үеийн нүүдэлчдийн булш гэх дүгнэлтэд хүрчээ (1976: 376, 377). Ийнхүү эртний монголчуудын булшийг хөрш Буриадын нутагт XX зууны эхэн үеэс эхлээд харьцангуй сайн судалсан бөгөөд он цагийн ялгаагаар нь хойцегорын буюу түрүү үе (МЭ VII-X) саянтуй буюу хожуу үе (МЭ X-XIV) гэж ангилан түрүү үеийн булшны эд өлгийн зүйлс нь түрэг маягтай байдгийг тэмдэглэсэн байна (Коновалов 1989; Именохоев 1989). Эдгээр булшийг нэгтгэж байгаа нэгэн гол элемент бол шагай чөмөг дагуулан тавих ёс юм.

Нүүдэлчдийн амьдралын тодорхой мөчлөгүүд, үүнд төрөх, насанд хүрэх, гэр бүл болох, хүүхэд төрүүлэх, нас барах зэрэг үйл явдалд шагай чөмгийг хэрэглэдэг. Тухайлбал, шинээр төрсөн хүүхдийн өлгийд шагай чөмөг зүүх, шинэ хосын хуримын ёслолын ажиллагаанд хэрэглэх, өндөр настануудыг хүчээр үхүүлэхэд хэрэглэхээс гадна сая төрсөн хүүхдэд шагай чөмөгний хувь гэж өгөх бөгөөд түүнийг насан турш нандигнан хадгалах, нас барахад нь дагуулан тавих зэрэг олон ёс заншил монголчуудын дунд байдгийг дурьдаж болно.

Шарга II-ийн байгууламжууд нь маш өвөрмөц зохион байгуулалттай болохыг өмнө өгүүлсэн бөгөөд ижил төстэй булш малтан судалсан тухай мэдээ байхгүй байна. Дээрх бүлэг булшаас хойд зүгт (1км орчим зайд) дөрөв, Асгат сумын баруун талд нэг байгаа бөгөөд булшуудын төв хэсэгт том хавтгай боржин чулууд сул хэвтэх нь ажиглагдана. Гэтэл ойр хавьд нь боржин чулуун гарц байхгүй гагцхүү дурьдсан

газруудаас наад зах нь 10 гаруй км зайтай газарт хэсэг боржин чулуутай эрэг байгаа ба эндээс зориуд зөөсөн байх боломжтой.

Судалгаанаас үзвэл чулуун дараас доор аль хэсэгт нь булшны нүх байхгүй байгаа, нөгөө талаас байгууламжийн голд чулуу давхарлан өрж, цист маягийн хашлага хийснээс үзвэл уг дурсгалыг үлдээгсэд нь нас барагсдыг эртний өнгөн хөрсөн дээр цист дотор тавьж том боржин хавтангаар тагласан байж болохоор төсөөлөгдөнө. Энэ нь булшны гадаад байгууламжийг эвдэхгүйгээр хялбархан эвдэж тонох боломжийг бүрдүүлжээ гэж үзэж байна. Дээрх байгууламжуудыг малтан судлах явцад хүн, малын зарим яс гарч байгаа нь тэдгээрийг оршуулгын байгууламж булш гэдгийг харуулж байна. Харамсалтай нь эдгээр булшуудын он цагийг тогтоох ямар нэг хэрэглэгдэхүүн гарсангүй.

Дундад зууны монгол булшууд нь манай орны газарзүйн янз бүрийн бүсэд орших байдлаараа ялгаатай тал ажиглагдана. Хангайн бүсэд уулын энгэр, гуу жалгын дагуу, уулын баруун зүүн суга гэх мэтчилэн газар тохиолддог бол намхан уулстай тал хээрийн бүсэд хадтай жижиг аараг толгодын дунд эсвэл аль томоохон уулын зүүн болон урд энгэр бэлээр ихэнхдээ байх ажээ.

Судлаачдын үзэхээр монгол булшинд нас барагчдыг умраас дорно зүгийн хооронд толгойг нь чиглүүлэн гэдрэг харуулан, гарыг нь бие дагуулж хөлийг нь жийлгэн тэнэгэр байдлаар оршуулдгийг онцлон тэмдэглэсэн байдаг боловч Шарга II-ийн 5-р булшинд нас барагчийг өвдгөөр нь агийлан баруун хажуугаар нь тавиад ямар нэг эд өлгийн зүйл дагуулаагүй байна. Гэхдээ уг булшийг өөр цаг үеийн булш гэж баттай үзэх үндэсгүй, харин булшны гадаад хэлбэр, 2 шаант чөмөг (зээрийн бололтой) дагуулсан зэрэг оршуулгын зан үйлийн зарим нэг элементээрээ тухайн талбайд байгаа бусад булштай адил нэгэн цаг үеийн дурсгал болох нь тодорхой байна. Гагцхүү, чухам ямар учраас ийнхүү тавих болсныг тайлбарлах барьц үгүй байна. Харин нэг ажиглагдсан зүйл бол Шарга III-т малтан судалсан тоногдоогүй булшуудад эд өлгийн зүйл дагуулан тавиагүй нь анхаарал татаж байгаа юм. Өөрөөр хэлбэл тухайн оршуулгын үйл ажиллагаанд оролцсон, хэнд юу дагуулж тавьсныг сайн мэддэг этгээдүүд тонодог байсан бололтой.

Нүүдэлчдийн дунд нэн эртнээс нас нөхцөгчдийн үе мөчийг янз бүрээр нугалан тавих (Монгол-солонгос 1993: 43) толгойгүй бие тавих болон үе мөчийг зориудаар хугалан зэрэмдэглэх (Төрбат 2003: 280, 290) зэрэг оршуулгын зан үйлийн этгээд хэлбэрүүд цөөн боловч тохиолддог. Угсаатны зүйн мэдээ сэлтээс үзвэл тухайн хүний

амьд ахуйдаа гүйцэтгэж байсан үүрэг болон үхлийн шалтгааны улмаас янз бүрийн этгээд гаж хэлбэрээр оршуулдаг байжээ.

Шарга III-ийн 1-р булшинд тоногдсон шинж тэмдэггүй, яс анатомын байрлалаараа байгаа боловч баруун талын бүх хавирга, баруун гарын шуу, баруун талын дунд чөмөг, шилбэ болон зүүн талын шилбэний яс байхгүй байлаа. Ажиглалтаас үзвэл тухайн хүнийг нас барсан хойно ийнхүү таллан зэрэмдэглэж дараа нь оршуулсан бололтой юм.

Өмнө өгүүлснээр шаант чөмөг нь дундад эртний монголчуудын оршуулгын зан үйлийн нэгэн тогтвортой элемент мөн бөгөөд чухамхүү энэ шинж тэмдгээр нь он цаг болон угсаатны хамаадлыг нь тогтоодог. Зарим нэг булшинд шаант чөмөгний хамт ганц нэг хонины толгой дагуулан тавьсан байх боловч бод, бог нийлсэн олон малын толгой хойлоглосон тохиолдол тэмдэглэгдээгүй байна. Гэтэл Шарга III-ийн 9-р булшинд хонь, ямаа болон үхэр, адууны 13 толгойг булшны нүхтэй залгаа зүүн талд нь 80 см гүн нүх малтаж хошууг нь зүүн зүг харуулан тавьсан байна.

Судалгаанаас үзвэл Шарга III-т дундад эртний монголын нийгмийн янз бүрийн бүлэг давхаргад хамаарах иргэдийг тавьсан нь оршуулгын зан үйлийн зарим нэг онцлогт тод тусаж байна гэж үзлээ. Нөгөө талаас тухайн үеийн монголчуудын оршуулгын зан үйл нь үхэл амьдрал болон хойт нас, нөгөө ертөнцийн тухай нарийн төвөгтэй олон талтай ойлголт төсөөллийг агуулсан ёслол байжээ.

X зуунаас эхлээд байлдах арга тактик өөрчлөгдсөнтэй холбоотой цэргийн зэр зэвсгийн зарим зүйл өөрчлөгдсөн. Тухайлбал, нум хийх технологит зарчмын өөрчлөлт гарч нумын гичир болон бариулын ясан наалтын тоо цөөрөх чиг хандлагаар хувьсан хөгжиж улам төгөлдөржин сайжирч бараг одоогийн хэлбэрээ олсон.

Өнгөрсөн зуны малтлагаар дээрх өөрчлөлтийн жишээ болох 5 см урт хөвч татах оньтой гичрийн ясан зуулга Шарга III-ийн 11-р булшнаас гарсан. Хүннүгийн үед бий болсон гичрийн 2 хос, бариулын 3 нийт 7 ясан наалттай нум мянга гаруй жил зарчмын хувьд төдийлөн өөрчлөгдөөгүй нь түрэг, уйгурын үед хүрч ирснийг археологийн хэрэглэгдэхүүн харуулж байдаг. Нумын ясан наалтын тоог цөөлөх хандлага уйгурын үеэс эхлэн үзэгдэж эхэлсэн боловч XII-XIII зууны үед төгс шийдэлд хүрсэн бололтой. Монгол болон хөрш зэргэлдээ малтан судалсан тухайн үеийн булшуудаас зөвхөн гуравч буюу бариулын ганц бахим наалт гарах болсон. Үүний нэгэн адил гичрийн хос урт бахим наалтын оронд мөн 5 см урт хос ясан наалт дээр дурьдсан гичрийн зуулга зэрэг технологийн шинэчлэл хийгдсэн бөгөөд энэ нь одоо монголчуудын хэрэглэж буй уламжлалт нумтай ижил юм. Сурвалжийн мэдээ сэлтээс үзвэл дундад эртний монгол

цэргүүд хоёр буюу гурван нум эсвэл нэг сайн нум, дүүрэн сумтай гурван саадаг, сүх, олс зэргийг (Плано Карпини 1988: 39) заавал авч явах ёстой байсан ажээ. Энэхүү хоёр буюу гурван нум гэдэг нь ямар зайнаас, ямар хамгаалалтын зэвсэгтэй эсрэг этгээдийн цэрэгтэй тулалдах янз бүрийн нум гэдэг нь эргэлзээгүй. Түүнчлэн, хуяг нэвт харвах, ан гөрөө, шувуу, үслэг ан агнах гэх мэт олон төрлийн зэвтэй байсан тухай сурвалжууд мэдээлдэг. Мөн цэрэг эрийн зайлшгүй авч явах зүйлийн нэг зэв хурцлах хуурай болно. Ачаат уулын 53-р булшнаас хавтгай зэв, саадагны дэгээ болон төмөр хуурай гарсан нь үүнийг баталж байгаа юм. Судрын чуулганд “ Их Чэрэнгийн хөвүүн нь Нарин Кэхэн гаднаа зогсоод сумаа хуурайгаар хурцалж байсан билээ” (Рашид ад Дин 2002: 273) гэсэн байдаг ба монголчуудын зэв нь их хурц бас хоёр талдаа иртэй байх нь давхар иртэй илд мэт бөгөөд саадгандаа сум ирлэх хуурай ямагт авч явдаг байжээ (Плано Карпини 1988: 40).

Энэ мэт цэрэг дайны хэрэгт гарсан дэвшил нь монголчуудын байлдан дагуулал амжилттай болох нэгэн хүчин зүйл байсан юм. Монголчуудын цэрэг дайны үйл, зэр зэвсгийн хөгжлийн төвшин, цэрэг дайны зохион байгуулалтын хэлбэр, цэргийн урлагийн хөгжил нь хувьсгалын өндөр зэрэгт хүрснийг хүлээн зөвшөөрөх хэрэгтэй (Ю.С.Худяков 1986 :167).

Нүүдэлчдийн ахуй амьдралын олон талыг адуу малгүйгээр төсөөлөхийн аргагүй бөгөөд хойт насных нь амьдралд хүртэл адууны тоног хэрэглэлийг дагуулан оршуулах нь түгээмэл байдаг. Шарга III-ийн 1-р булшинд дундад эртний монгол булшнаас гардагтай адил хэв шинжийн өрөөсөн төмөр дөрөө, Ачаат уулын 53-р булшнаас том цагирган зуузайтай урт, богино чөмөгтэй төмөр амгай зэрэг эд зүйл гарсан. Амгайг ийнхүү урт, богино хийх үзэгдэл бүр хүннүгийн үед гарсан бөгөөд мөн түрэг, уйгурын археологийн хэрэглэгдэхүүнд тохиолдоно. Нүүдэлчдийн аж ахуй, амь зуулгын гол үндэс нь мал байсан тул мал аж ахуйн хөгжлийн эхний шатнаас эхлээд малын арьс шир, ноос үс, гэдэс дотор, шөрмөс зэргийг боловсруулан ашиглах болсноос гадна олон төрлийн цагаан идээ боловсруулах технологийг мэддэг байсныг хүннүгийн үеэс эхлээд олон сурвалжид тэмдэглэгджээ. Үүний зэрэгцээ эхлээд хазаар амгай, янгиа, эмээл, дөрөө, худрага, хөмөлдрөг гэх мэт адуу малын олон тоног хэрэглэлийг зохион бүтээсэн.

Мөнххааны Ачаат ууланд 1998 онд 2 булш малтан судлахад хоёул маш ихээр тоногдож эвдэрсэн байсан бөгөөд авсны төмөр хадаас болон чухам юу нь мэдэгдэхгүй төмөр эдлэлийн хагархайнаас өөр эд өлгийн зүйл болон хүнийн яс бараг гарахгүй байгаагаас үзвэл дахин дахин тоногдсон шинж тэмдэг байж болно. Харин энэ жилийн малталтаар дээр өгүүлсэнээр амгай, саадагны дэгээ, зэв, хуурай, нэг тал нь задгай конус

хэлбэрийн төмөр, авсны хадаас болон бүтэн хүрэл толь зэрэг эд өлгийн зүйлс олдсон. Конус хэлбэрийн төмөр эдлэл ганц нэг олдсон байдаг. Тухайлбал, Чойбалсан хотоос зүүн зүгт 40 гаруй км зайтай газарт Хэрлэн голын хойно малтсан 3-р булшнаас үйсэн саадаг, төмөр зэв, нумын наалт зэргийн хамт байсан бөгөөд И.В.Асеев тухайн газарт малтан судалсан 2, 3, 4-р булшууд тун ядмаг олдвортойд тулгуурлан X-XII зууны энгийн монгол иргэдийн булш гэж үзжээ (1975: 178-186). Гэхдээ булш ядуу байгаа нь он цагийн ялгаа болж чадахгүй нь ойлгомжтой.

Сүүлийн үед ARC-ийн сангийн дэмжлэгтэйгээр Дорнод монголд зохион явуулж байгаа хээрийн судалгаагаар Хэрлэн голын урд бие Хөлөнбуйрын Тахилгат уул, Мөнххааны Ачаат уул, Асгатын Шарга уул, Онгоны Таван толгой зэрэг газруудад дундад эртний монголчуудын томоохон бүлэг дурсгалууд олдож байгаа нь анхаарал татаж байгаа бөгөөд цаашид дээрх бүс нутагт археологийн нарийвчилсан хайгуул судалгаа зохион явуулах шаардлагатай болох нь харагдаж байна.

ТАЛАРХАЛ

Тус судалгааг МУИС-ийн дэргэдэх Азийн Судалгааны Төвийн санхүүжилтээр хийж гүйцэтгэлээ.

НОМ ЗҮЙ

- Асеев И.В.* 1975. О раннемонгольских погребениях. В кн.: История и культура Востока Азии. т. III, Новосибирск
- Гильом Де Рубрук* 1988. Дорно этгээдэд зорчсон минь. (Ү.Нямдоржийн орчуулга) УБ
- Дебец Г.Ф.* 1926. Могильник железного периода у с.Зарубино. В кн.: Бурятияведение. №2. Верхнеудинск
- Жиованни Дель Плано Карпини* 1988. Монголчуудын түүх (Ц.Шагдарсүрэнгийн орчуулга) УБ
- Именохоев Н.В.* 1989. К вопросу о культуре ранних монголов (по данным археологии). В кн.: Этнокультурные процессы в Юго-восточной Сибири в средние века. Новосибирск
- Именохоев Н.В., Коновалов Б.П.* 1985. К изучению погребальных памятников монголов в Забайкалье. В кн.: Древнее Забайкалье и его культурные связи. Новосибирск
- Коновалов Б.П.* 1989. Корреляция средневековых археологических культур Прибайкалья и Забайкалья. В кн.: Этнокультурные процессы в Юго-восточной Сибири в средние века. Новосибирск
- Мартынов А.И., Шер Я.А.* 1989. Методы археологического исследования. М.
- Монгол солонгос улсын хамтарсан эрдэм шинжилгээ – 2.* 2003. х. 43,
- Окладников А.П.* 1976. История и культура Бурятии. Улан-Удэ
- Рашид Ад Дин* 1994. Судрын чуулган. 1-р боть (Г.Сүрэнхорлоогийн орчуулга) УБ
- Төрбат Ц., Амартүвшин Ч., Эрдэнэбат У.* 2003. Эгийн голын сав нутаг дахь археологийн дурсгалууд. УБ
- Худяков Ю.С.* 1986. Вооружение средневековых кочевников Южной Сибири и Центральной Азии. Новосибирск
- Цыбиктаров А.Д.* 1999. Бурятия в древности и история (с древнейших времен до XVII века) Улан-Удэ

SUMMARY

Z.Batsaikhan

**ARCHAEOLOGICAL RESEARCH IN THE MOUNTAINS SHARGA, АЧААТ,
EASTERN MONGOLIA**

Historical monuments belonging to the early Mongolian period are found from different territories, where Mongolians resided during historical periods. Nevertheless, these monuments have been excavated and studied for more than a hundred years, no fundamental work, generalizing the results of those excavations, has been published so far.

Last few years, under the financial support of the ARC, NUM, several expeditions were organized in the territory of the Eastern Mongolia and have revealed a number of cemeteries from the early Mongolian period. In this paper we present the results of the archaeological excavations in Sharga and Achaat Mountains in the territory of Sukhbaatar province, Eastern Mongolia.



Шарга I-р булш (Хойд талаас)



Шарга II. 1-р булш



Шарга III. 1-р булшнаас гарсан төмөр дөрөө



Шарга II. 4-р булшны хажуугийн зүсэлт



Шарга II. 4-р булшны цист



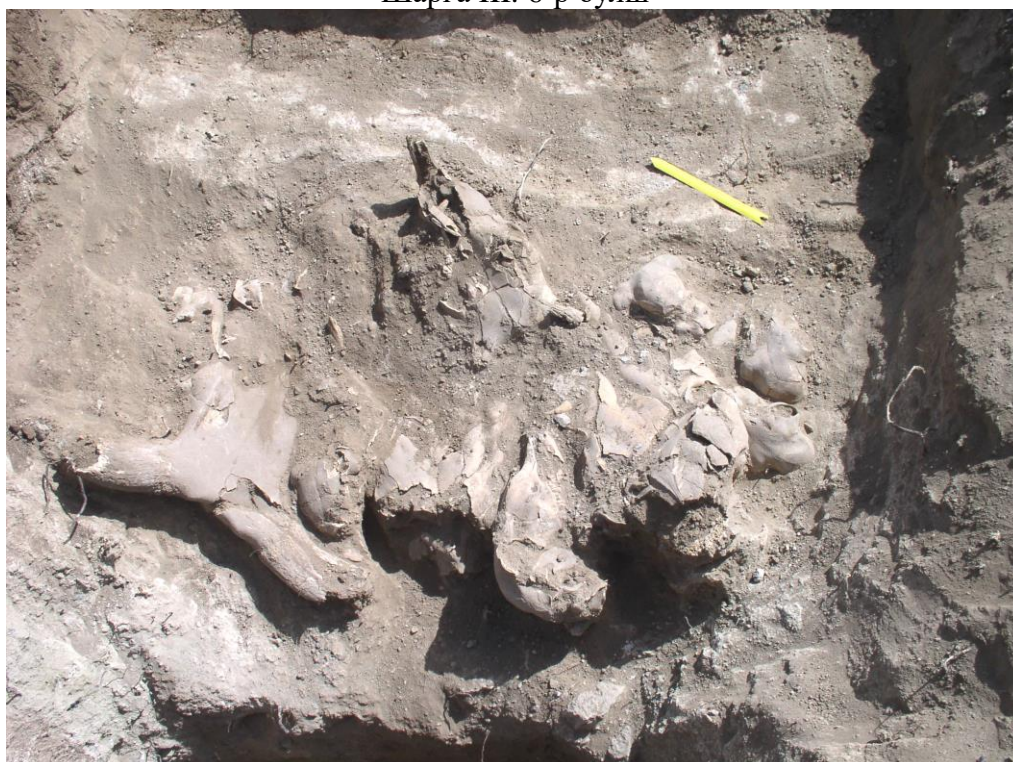
Шарга III. 1-р булш



Шарга III. 5-р булш



Шарга III. 6-р булш



Шарга 9-р булш. Бод богийн толгойн яснууд



Ачаат 4-р булш. Цэвэрлэсний дараа



Ачаат 4-р булш. Үйс, авсны хадаас



Хүрэл толь. Ачаат уул 16-р булш



Ачаат 53-р булш. Амгай



Ачаат 53-р булш. Төмөр хутга, хуурай, зэв, үйс