

ТАЙЛГЫН ЗАН ҮЙЛТЭЙ ХОЛБОГДОХ НЭГЭН ОЛДВОР

Л.БАТБИЛЭГ

*МУИС-ийн, Гадаад Хэл Соёлын Сургууль, Түрэг Судлалын Төв
e-mail: Lha_bilig@yahoo.com*

Түлхүүр үгс: *Хөшөө цайдам, Билгэ хааны тахилын цогцолбор, олдвор, идээ шүүс*

Өгүүллийн товч агуулга: *Архангай аймгийн Хашаат сумын нутаг хөшөө цайдамд байх түрэгийн “Билгэ хааны тахилын цогцолбор”-ыг 2001 онд үргэлжлүүлэн малтахад нэгэн хонины бүтэн өрөөл яс олдсон нь монголчуудын тахил хүндэтгэлийн идээ шүүс тавих ёстой тун ижил байв.*

Монгол нутгаас олдсон хүрэл, хүннү, түрэг, монголын үеийн булш, тахилын байгууламжид малын яснаас ихэвчлэн адуу, хонины ясыг л дагалдуулсан байдаг (Цэвээндорж нар, 2002: 170-171). Мөн археологийн олдворуудад адуу, хонь (аргаль)-ийг дүрсэлсэн нь үлэмж юм (Наваан, 1975: 34).

Түрэг уйгарын үеийн язгууртны тахилын цогцолборт хонин чулуу завал байдаг (Сэр-Оджав, 1976: 21). Түрэгийн Билгэ хааны тахилын цогцолбор дахь тахилын нүхтэй хавтанг 2002 онд доош үргэлжлүүлэн малтахад адуу, хонины яс гарч ирсэн. Энэ нь эртний нүүдэлчид адуу хонийг халуун хошуут мал хэмээн эрхэмлэдэг байсантай, мөн тэнгэрийн шүтлэгтэй ч холбоотой бололтой.

2001 онд Орхоны Хөшөө Цайдам дахь Билгэ хааны тахилын цогцолборыг малтахад хонины яс олджээ (Sertkaya, Alylmaz, Battulga, 2001:115). Ясны байрлалыг харахад үхсэн хонины буюу санамсаргүй хаясан, эсвэл мөлжөөд орхисон яс яавч биш, харин тусгай зан үйлийн дагуу засч бэлдсэн идээ шүүс байсан нь илэрхий байна. Тэр тусмаа Монгол тахил хүндэтгэлийн шүүс тавих ёстой тун төстэйгээр зассан мэт санагдана.

Уг шүүсийг тавихдаа ууцыг сүүлээр нь урагш хандуулан дээр нь толгойг зүүн хойт зүгт харуулан тавьж ууцан доор сээрийг ивжээ. Дөрвөн өндөр, сүүж, богтос зэрэг нь ууцны баруун талд, далны доор байсан. Ууц болоод дал тэргүүтний дунд өвчүү байна. Ууцны зүүн гар талд хүзүү, хавирга, атгаал, дунд чөмөг зэргийг тавьжээ. Дал, дунд чөмөг, атгаал, сүүж, богтос, шаант нь өрөөл байх бөгөөд далыг цуулсан байна (Sertkaya, Alylmaz, Battulga, 2001:115) (Зураг 1).

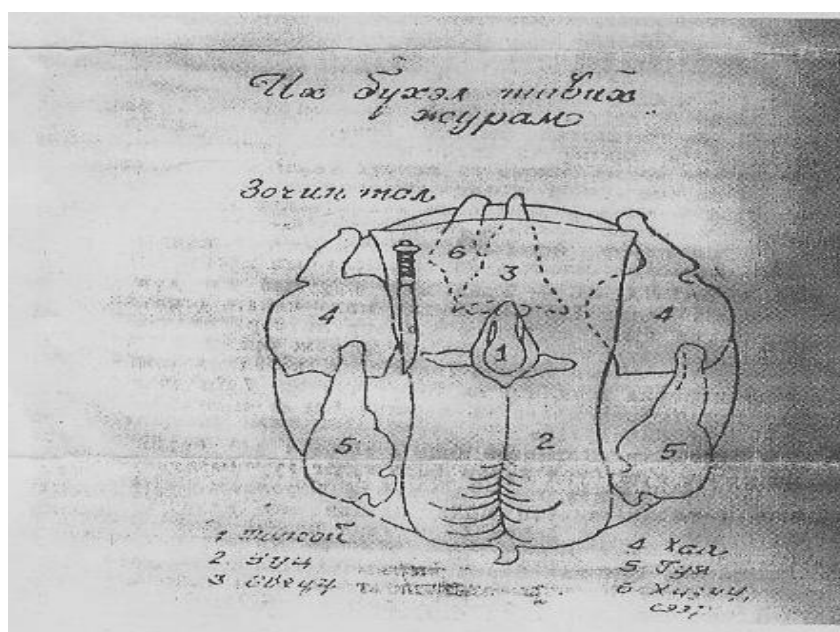
Монгол хүндэтгэлийн шүүс тавих ёсонд ууцан дээр толгой тавин урд доор нь өвчүү, хүзүү сээр хойт доор нь гуя тавьдаг (Цэвэл, 1969:71). Цээж, өвчүү, мөчдийн эх толгойг хоймор хандуулан засах ба зочинд эх талаар нь барина. (Зураг 2) (Адьяасүрэн, Нямбуу, 1991:132).

Олдворын байрлал, ялангуяа, толгой, өвчүү, ууцны эхийг эрхэм зүг (Шинэхүү, 1980:17) болох наран ургах зүг харуулж байрлуулсан нь монгол ёстой

ижил байна. Хэдийгээр уг олдвор бага зэрэг хөндөгдсөнийг үгүйсгэх аргагүй боловч эртний түрэгийн тайлгын шүүс тавих ёсыг илтгэх ганц баримт болж чадна гэж үзэж байна.



Зураг 1.



Зураг 2.

Билгэ хаан 734 онд өөд болсон бөгөөд хойлгыг 735 онд гүйцэтгэж тахилгын сүм байгуулжээ (Tekin, 1988:13). Төдий удалгүй 741 онд уйгарууд босч 745 онд Түрэг улсыг мөхөөжээ (Гумилев, 1993:370). Тахилын сүмийг мөн энэ үед сүйтгэсэн бололтой. Уйгарууд мөхсөн улсын өөд болсон хааны сүмийн туурин дээр тайлгын шүүс тавихгүй нь мэдээж юм.

Энэхүү баримт 1260 илүү жил хадгалагдан ирж өнөө бидэнд эртний түрэгийн ёс, заншлын талаар мэдээллийг өгч байгаагаараа асар их ач холбогдолтой юм. Монгол түрэгийн энэ мэт ёс заншил нь эрт үе рүүгээ цаашлах тутам улам ойртон ижилсэж байгаа нь угсаа гарвал нэгтэйн нэгэн талын нуталгаа болж байна хэмээн үзэлтэй.

НОМ ЗҮЙ

Гумилев Л. Н., 1993. Древние тюрки. Москва.

Наваан Д., 1975. Дорнод Монголын хүрлийн үе. Улаанбаатар.

Сэр-Оджав Н., 1976. Эртний түрэгүүд. Улаанбаатар.

Цэвэл Я., 1969. Монголчуудын эрхим идээ ундаа ба хүндэтгэл зочилгоонд хэрэглэх ёсны тухай, ШУАМ, № 4, Улаанбаатар.

Цэвээндорж Ц., Баяр Д., Цэрэндагва Я., Очирхуяг Ц., 2002. Монголын археологи. Улаанбаатар.

Шинэхүү М., 1980. Орхон Сэлэнгийн руни бичгийн шинэ дурсгал. Улаанбаатар.

Sertkaya O.F., Alylmaz C., Battulga Ts., 2001. Album of the Turkish monuments in Mongolia. Ankara.

Tekin T., 1988. Orhon yazitlatı. Ankara.

Адьяасүрэн Ч., Нямбуу Х., 1991, *Монгол ёс заншилын дунд тайлбар толь*, Улаанбаатар.

SUMMARY

L.Batbileg

A FINDING RELATED TO WORSHIP CUSTOM

In 2001, one of the famous Turkish monument known among scientists as “Sacrificial Complex of Bilge khagan” at Khoshoo tsaidam, Khashaat sum, Arkhangai aimag has been re-investigated and the several bones of a sheep were unearthed. Analysis of bone positions shows that the bones were put according to some ritual similar to that of Mongolian traditional custom to offer ritually prepared sheep’s meet “*uuts*”.