

## ТАМИРЫН УЛААН ХОШУУН ДАХЬ ХҮННҮГИЙН ҮЕД ХОЛБОГДОХ БҮЛЭГ ОРШУУЛГА

**Д. ХАТАНБААТАР**

*ШУТИС-ийн Хүмүүнлэгийн Ухааны Сургууль, Түүх, хүн судлалын баг  
e-mail: hb\_parl@yahoo.com*

*Түлхүүр үг : Тамирын улаан хошуу, Хүннү булш, оршуулга, орон нутгийн хэв шинж*

***Өгүүллийн товч агуулга:** Архангай аймгийн Өгий нуур сумын нутаг Тамирын улаан хошуунд 2000 оноос хойш хийгдсэн археологийн судалгаагаар нийт 20 гаруй булшны хэрэглэгдэхүүн хуримтлагдсан бөгөөд бусад газрын хүннү булшуудтай харьцуулан үзэхэд оршуулгын зан үйл, эд өлөг зэргийн хувьд онцлох өөрийн гэсэн зарим ялгаа байгаад үндэслэн хүннүгийн нийтлэг доторх орон нутгийн хэв шинж харагдаж байна гэж үзлээ.*

### ТАМИРЫН УЛААН ХОШУУН ДАХЬ ДУРСГАЛ

Архангай аймаг нь Монгол орны төв хэсэгт оршиж, ойт хээр ба хээрийн бүсэд багтах бөгөөд нарийн тогтоцтой уулс тэдгээрийн салбар уул нурууд, олон салаалсан ус зүйн сүлжээ хотгор гүдгэрийн олон хэлбэрүүдээс тогтдог. Тус аймгийн нутагт том жижиг нийт 14 оршуулгын газарт 1400 орчим булш буюу Монголд тэмдэглэсэн хүннү булшны гуравны нэг орчим хувь нь байгаагаас үзвэл тухайн нутагт хүннүгийн үед хүн ам харьцангуй тогтвортой, нягтшилтай оршин сууж байсан болохыг ойлгож болох юм. Эдгээр олон дурсгалуудын нэг бол тус аймгийн Өгийнуур сумын нутагт сумын төвөөс хойд зүг 20 орчим км –г орших Тамирын улаан хошуунаа орших бүлэг оршуулгын газар юм. Уг дурсгал нь Тамирын голын тохойрсон хэсгийн дээд дэвсгэгт байрлах ба тэр хавийн арай өндөрлөг толгойг Бурхан толгой хэмээх ажээ. Тэнд байгаа бүлэг дурсгалуудыг судлаачид 370, 280 булш байна гэх мэтээр тоолсоор ирсэн байх ба бид нарийвчилсан тооллого хийн 201 булш байна гэж тодорхойллоо. Түүнчлэн Бурхан толгойн зүүн уулын хамар дээр цуварсан хэдэн дөрвөлжин булш, хиргисүүр, толгойн орой дээр хэд хэдэн дунд зэргийн хэмжээтэй овгор дугуй булшууд, баруун талын жалга суганд ганц нэг Монголын үед холбогдох булшууд тохиолдоно. Уг оршуулгын газар нь далайн төвшнөөс дээш 1400 м-н өндөрт орших ба нийтдээ 560x390 м буюу 21,8 гектар талбайг эзлэн оршдог ба алсын хараа бараатай, наран ээвэр, уулын аманд өндөрлөг газар байна. Энд тухайн хавьдаа арай өндөрлөг 2 толгой нь хойноос урагш сунасан томоохон жалгаар тусгаарлагдах бөгөөд энэхүү жалгыг хүрээлэн оршуулгын дурсгалууд битүү шигэн байрласан байдаг. Бүлэг булшийг ерөнхийд нь ажиглахад нэгэн томоохон жалгаар хуваагдан, жалгын зүүн талд 50 орчим булштай нэг бүлэг болон жалгын баруун этгээдэд 2-3 бүлэг булш байна гэж үзсэн юм.

2000 онд З.Батсайхан уг газар МУИС-ийн оюутнуудын хээрийн дадлагын үеэр анхлан малтлага судалгаа явуулснаар тухайн дурсгалыг судлах судалгааны

эхлэл тавигджээ. Тэрээр 2001 оны зун тус газар дахин ажиллаж 4 булш, мөн онд Ц.Төрбат МУБИС-ийн оюутнуудын хамт 2 булш малтан үр дүнг хэвлүүлжээ (Төрбат 2003: 7-15). 2005 онд **Торгоны зам** сангийн хөрөнгө оруулалтаар хийгдсэн Монгол-Америкийн хамтарсан хээрийн шинжилгээний анги 5 булш, 2006 онд **Баруун Монгол** төслийн хүрээнд З.Батсайханы удирдсан хээрийн шинжилгээний анги 4 булш, 2007 онд мөн төслийн хүрээнд 1 булшийг малтан шинжилжээ. Эдгээр малтлагын явц болон зарим үр дүнгийн талаар 2005 онд уг экспедицийг ахлан ажилласан археологич З.Батсайхан “Хүннү гүрний бүрэлдэхүүнд байсан харь угсаатны талаар” нэртэй өгүүлэл хэвлүүлж (Батсайхан 2006: 32-35) зарим нэгэн сонирхолтой санааг гарган тавьснаас гадна тухайн хээрийн шинжилгээний ажилд оролцон ажилласан Аризонийн Флагштаффын их сургуулийн археологчид David E.Purcell, Kimberly C.Spurr нар 2006 онд “The Silk Road” сэтгүүлд малтсан булшнуудын тодорхойлолт болон түүний баруун хойно орших зэрэгцээ 3 хэрэмд хийсэн сорилтын малталтын талаар тэмдэглэл хэвлүүлсэн байна (David, Kimberly 2006: 20-31). Мөн сэтгүүлд Вашингтоны их сургуулиас тус экспедицэд оролцсон Daniel C.Waugh тухайн дурсгалаас илрэн гарсан хятад лакан эдлэлийн талаар сонирхолтой өгүүлэл бичиж хэвлүүлжээ (Daniel 2006: 33-36). Үүнээс гадна тэндээс илэрсэн Хан улсын үеийн TLV хэв шинжийн хүрэл толины талаар Флоридагийн их сургуулийн эрдэмтэн Guolong Lai “Хүннү булшнаас илэрсэн хүрэл толины он цагийг тогтоох нь” нэртэй өгүүлэл (Guolong Lai 2006: 37-44) зэргийг тус тус хэвлүүлснээс гадна Торгоны Зам сангаас эрхлэн гаргадаг [www.silkroad.foundation.org](http://www.silkroad.foundation.org) сайтад Тамирын Улаан хошууны зарим мэдээллийг байрлуулсан байна. Баруун Монгол төслийн тайланд эдгээр дурсгал болон сүүлд малтан шинжилсэн булшны талаарх мэдээллийг дэлгэрэнгүйгээр гарган тавьсан хэдий ч төдийлөн олны хүртээл болж чадаагүй хэвээр байна.

**Оршуулгын гадаад, дотоод зохион байгуулалт:** Тамирын улаан хошуунаа орших бүлэг булшуудад дугуйдуу, цагираг хэлбэр зонхилох ба дөрвөлжин болон гонзгой хэлбэр тохиолдохгүй байна. Энд малтсан булшуудын чулуун дараасын өргөн нь дунджаар 230 см. Зарим булшны чулуун дараасын зүүн, зүүн урд талд хөшөө чулуу босгосон нь тохиолдоно.

Булшны жинхэнэ нүх нь гол төлөв чулуун дараасны төв хэсэг, чулуун дараасгүй болон цөөвтөр дараастай хэсэгт орших ба цагираг чулуун дарааснаас дотогш нэг орчим метрийн зайд байна. Оршуулгын булшны нүх нь гонзгой дөрвөлжин хэлбэртэй, булшны нүхний чиглэл нь баруун хойноос зүүн урагш чиглэсэн байх бөгөөд бусад газрын хүннү булшуудтай харьцуулбал хэмжээний хувьд томд тооцогдоно. Булшны нүхний дундаж гүн 354 см байгаа нь бусад газарт малтсан хүннүгийн жирийн иргэдийн булшнаас харьцангуй гүн байх ба энэ нь Тамирын улаан хошууны дурсгалын бусдаас ялгарах нэгэн онцлог шинж юм. Тамирын улаан хошууны дурсгалыг үлдээгсэд нас барсан хүнээ шургааг болон банзан авс, хашлаганд оршуулах ба ихэнх тохиолдолд авсанд 2-3 тасалгаа гарган түүнийхээ хойд тасалгаанд нь шарилыг тавьсан байдаг байна. Хүнийхээ баруун гарын дагуу 4-6 шавар сав суулга, үүний дотор 1-2 том жижиг вааран тогоо, эсвэл хүрэл тогоо, 1-3 лакан аяга зэргийг цувруулан тавьсан байна. Модон авс хашлагаа 4 дэлбээт төмөр, хүрэл чагт зэргээр чимэглэдэг. Зарим тохиолдолд хүнийхээ толгойн дээд талд дахин хөндлөн тасалгаа гарган түүндээ гол төлөв тахилгын эд өлгийн зүйлс, идээ ундаа, мах, дэнгийн цөгц зэргийг тавьсан байдаг. Булшинд гол төлөв ганц хүн оршуулсан байх боловч 10, 13, 17-р булшуудаас 2-4 хүнийг хамтад нь оршуулсан тохиолдол илэрч байжээ (Батсайхан 2002: 24). Хүнээ тавихдаа хөлийг

жийлгэн тэнэгэр байдлаар тавьж, гарыг бие дагуулах ба тохойгоор нь нугалсхийн аарцаг дээр нь байрлуулах зэргээр тавьсан байдаг (Батсайхан 2002: 25). Эдгээр булшинд хүнийхээ толгойг зүүн ба зүүн урд зүг хандуулан тавьсан байдаг нь сонирхол татаж байгаа ба үүнтэй адил буюу хүннү булшинд хүнээ зүүн, түүнд хамаарах чигт хандуулан тавьсан тохиолдол харьцангуй цөөн байдаг.

**Оршуулгын зүг чиг:** Энд малтсан ихэнх булшнууд хүний гар хүрч, тоногдсон байдаг учраас тухайн нас барагчийг аль зүгт хандуулсныг тодорхойлоход бэрхшээл учруулдаг. Гэсэн хэдий ч зарим нэгэн булшинд нас барагч анх тавьсан анатомийн байрлалаараа, биеийн зарим хэсэг тухайлбал шилбэ, гуя, нурууны яснууд хөндөгдөөгүй байсан зэргийг үндэс болговол хүнээ зүүн, зүүн урд зүг хандуулж, гарыг их биеийг дагуулан сунган тэнэгэр байдалтайгаар оршоодог байжээ.

Үүнээс гадна нэгэн сонирхолтой зүйл ажиглагдсан нь жалганы баруун талд орших 5 булшинд нас барагчийнхаа тэргүүнийг зүүн зүг буюу жалга тийш газрын уруу хандуулсан байдал юм. Энэ нь эртний нүүдэлчдийн нийтлэг зүй тогтол буюу хүнийхээ толгойг уулын орой хяр, онь, газрын өөд хандуулж тавихыг эрхэмлэдэг зан үйлтэй зөрчилдөж байгаагаас гадна тэдгээр дурсгалыг үлдээгсэд зүүн зүгийг хатуу баримтлан үздэг болохыг харуулж байгаа юм. Харин эдгээр булшинд уг дурсгалын бусад булшнаас онц гойд ялгарах эд өлөг болон зан үйлийн ялгаа ажиглагдсангүй.

**Олдворуудыг ангилах нь:** Дээрх булшнаас илэрсэн эд өлгийн зүйлсийг доорх байдлаар ангилж болохоор байна.

1. **Аж ахуйн холбогдолтой эд өлгийн зүйл:** Үүнд шавар сав, суулга, сүх, хүрэл тогоо, төмөр болон шавар дэнгийн цөгц, элдэв төмөр эдлэлүүд, ээрүүлийн дунгуй, лакан аяганууд гэх мэт эд өлгийн зүйлсийг хамааруулж үзэв.
2. **Адуу малын тоног хэрэгсэл:** Энэ ангилалд бугын эврэн зуузайт болон төмөр зуузайтай амгайг орууллаа.
3. **Худалдаа, арилжааны холбогдолтой:** Энд 201-р булшнаас гарсан Хан улсын үед холбогдох у-шу зоосыг дурьдаж болох юм. Гэхдээ зарим судлаачид зоосыг хилийн худалдаа хийхэд хэрэглэгдэх бөгөөд тийм түгээмэл байгаагүй гол төлөв тахилгын зориулалтаар ашигладаг байсан бололтой гэж үздэг.
4. **Гоёл чимэглэлийн зүйл:** Мөнгөн утсаар ороож чимэглэсэн эдлэл, хүрэл толь, өнгө өнгийн сувсууд болон хуван зүүлтүүд, үрлэн аргаар хийсэн алтан болон гархин ээмэг зэргээс гадна бүс, ясан гоёл, авсанд хадаж хэрэглэдэг дөрвөн дэлбээт төмөр чимэглэлүүд хамрагдаж байгаа болно.
5. **Зэр зэвсгийн холбогдолтой эд өлгийн зүйлс:** Нумын гичрийн ба бариулын ясан наалт, гурван хянгат зэв зэргийг энэ ангилалд багтаалаа. 20 гаруй булшнаас 2 тохиолдол бүртгэгджээ.
6. **Тахилга, шүтлэгийн холбогдолтой эд өлгийн зүйлс:** Тахилын чулуун тэвш болон түүний хөл, засаж янзалсан бугын эвэр зэрэг болно. Эндээс чулуун тэвш 2, түүний хөл 1 олдсон бөгөөд хөрш Дорнод Казахстанд малтсан үсүн булшнаас ийм эд өлгийн зүйл гардаг байна. Оросын судлаачид үүнийг бөө удган нарын оршуулга байжээ гэж үздэг.

**Хэрмэн талд орших зэрэгцээ гурван хэрэм**

Тамирын улаан хошуунаас баруун хойд зүгт 2 км орчимд зэрэгцээ гурван хэрэм оршдог. Үүнтэй ижил зэрэгцээ гурван хэрмийн тойм зургийг Х.Пэрлээ Монголын хот суурингийн талаархи нэгэн бүтээлдээ гарган тавьсан (1961) ба мөн Ц.Доржсүрэн (1961) асан тус аймагт археологийн судалгааны ажлаар явахдаа хэд хэдэн эртний хэрмийг сурвалжлан мэдэж тойм зураг сэлтийг хийсэн нь зарим талаар зөрөөтэй байгаа боловч бидний хэлэлцэн буй хэрэм мөн болох нь илт байна. (Батсайхан 2007: 15) Үүнээс гадна Ц.Доржсүрэн Батцэнгэл сумын нутагт дээрх хэрэмтэй бүтэц зохион байгуулалтаараа ижил төстэй Хэрмийн дөрвөлжин, Бор азаргын хэрэм, Зосын хэрэм зэрэг хэд хэдэн хэрэм байдгийг дурдаад он цаг нь тодорхойгүй гэсэн байдаг. Харин Х.Пэрлээ дээрх хэрмүүдийг биеэр үзэж нягтлаагүй боловч Д.Клеменцийн өдрийн тэмдэглэлээс нэгэн мэдээг иш татсан байдаг. Уг мэдээнд 1894 онд тэрбээр (Д.Клеменц, Д.Х.) Тамирын голоор явахдаа Тамирын улаан хошуу хавьд хааш хаашаа 100 сажен гурван хэрмийн ор үзсэн бөгөөд тэр нутгийн аман үгэнд эрт цагт Хирязи буюу Керейт нар оршин сууж байсан тухай ярьсныг тэмдэглэсэн нэгэн сонирхолтой мэдээг үлдээсэн байна (мөн тэнд). Хэрмэн талын хэрмүүд нь Тэрэлжийн дөрвөлжин, Өндөр дов зэрэг хүннүгийн хэрмүүдтэй харьцуулахад төв дундаа нэг том овгор, түүний баруун талаар 4-5 овгор довжоотой бүтэц зохион байгуулалтын гол гол шинж тэмдгүүдээрээ төстэй байгаад үндэслэн Хүннүгийн үеийн дурсгалууд бололтой гэж урьдчилан үзэж болно (Батсайхан, 2005: 16) гэжээ. 2005 оны экспедиц тухайн хэрмүүдийн газарзүйн солбицлыг GPS-ээр нарийвчлан тогтоож, дэвсгэр зургийг үйлдсэн бөгөөд уул хэрмүүдэд хайгуулын аргаар нийт 19 газар сорилтын цооног малтан шалгаж үзсэн хэдий ч ямар нэгэн олдвор, хэрэглэгдэхүүн илрээгүй болно. Судалгаанаас үзвэл Хэрмэн талын гурван хэрэм, Бор азарга, Зос болон Хэрмийн дөрвөлжин зэрэг нь бүтэц зохион байгуулалтын хувьд ижил нэгдмэл шинжтэй нэгэн ойролцоо цаг хугацаанд баригдсан нь тодорхой байгаа боловч он цагийн асуудлыг найдвартай баттай тогтоох эх хэрэглэгдэхүүн энэ удаад илрээгүй нь харамсалтай.

## ҮР ДҮН, ХЭЛЦЭМЖ

Нүүдлийн соёл иргэншилтэй Монголчуудын эртний өвөг үргэлжийн мөнхөд дайн тулаан, тэмцэлдээн дунд байсан бөгөөд энэхүү дайн тулааны гол шалтгаан нь ердөө л тайван амгалан, тансаг амьдралыг өөртөө бий болгохыг хүссэнээс тэр бизээ. Нүүдлийн соёл иргэншлийг бодвол суурин соёл иргэншил хүний хэрэгцээг илүүтэйгээр хангасан тансаг хэрэглээг бий болгож чаддаг. Ийм зүйлсийг өөртөө бий болгохын тулд нүүдэлчин ард түмэн худалдаа арилжаа, дайн байлдаан, дээрэм тонуул хийх, ураг барилдах зэрэг олон арга замыг хэрэглэхээс гадна зарим зүйлсийг өөрсдөө хийж, бүтээхээр оролдож байсан нь харагддаг. Ерөөс нүүдэлчдийн түүхэнд гадаад худалдаа, арилжааны тааламжтай байдлыг хүчээр бий болгож, өөрсдийн хэрэгцээт бүтээгдэхүүнээ авч чаддаг болсон нөхцөлд л илүү амар амгалан амьдрах бололцоотой болдог байсан нь тодорхой бөгөөд тухайн цаг үед Тамирын улаан хошуунд ийм нөхцөл байдал үүссэн байх бололцоотой байна. Тамирын улаан хошууны дурсгалыг үлдээгчдийн оршуулгын зан үйлд бусад газрын хүннүгийн жирийн иргэдийн булшнаас ялгарах өөрийн гэсэн зарим нэгэн онцлогууд илэрдэг нь дээрх таамаглалыг дэвшүүлэх тулгуур болж байна.

Архангай аймгийн Өгий нуур сумын нутаг Тамирын улаан хошууны 20 гаруй булшны археологийн судалгааны хэрэглэгдэхүүн, оршуулгын зан үйл, эд өлөгийг бусад газрын хүннү булшуудтай харьцуулан үзэхэд зэр зэвсгийн холбогдолтой эд өлгийн зүйлс бага илэрдэг, шавар ваар сав олон тоогоор олддог, хүнийхээ

тэргүүнийг зүүн, зүүн урд зүг хандуулдаг, бусад газрын хүннүгийн жирийн иргэдийн булшуудтай харьцуулахад чулуун дараасын хэмжээ, гүн болон бусад хэмжилтийн шинжүүдээрээ ямагт илүү үзүүлэлттэй гэх мэт өөрийн гэсэн зарим ялгаа байгаад үндэслэн Тамирын улаан хошууны дурсгалыг үлдээгч хүн ам нь угсаа гарвал, соёл, зан заншил, нийгэмд эзлэх байр суурь болон эрхлэх аж ахуйн хэв шинжийн хувьд бусад хүннү нараас ялгаатай, орон нутгийн хэв шинжтэй нийтлэг байсан гэж үзэж болохоор байна.

Эндээс олдсон эртний хүний гавалууд нь хэмжилтийн шинжүүдээрээ Монгол-Европ төрхтний завсрын хэв шинжийг агуулсан байдаг нь (Түмэн нар, 2002) хүннүчүүд угсаа гарвалын хувьд гетероген байсныг нотлох нэгэн баримт болохоос гадна төрхтний хувьд өөр байсан байхыг үгүйсгэхгүй. 109-р булшнаас хүрээн дээрээ ханз үсэгтэй цагаан TLV толины хагархай илэрсэн нь эдгээр дурсгалын он цагийг тогтоох чухал олдвор байсан бөгөөд Хятадын хүрэл толины катологитай харьцуулан үзвэл Хятадын зүүн Хан улсын үед буюу МЭ 25 - МЭ 220 оны хооронд цутгагдсан байлаа. Урьд нь эндээс МЭӨ 206 - МЭ-25 оны хооронд холбогдох хүрэл толь гарч байжээ (Төрбат 2003; 8). Эдгээр хүрэл толины холбогдох он цагаар баримжаалан үзвэл тухайн дурсгалыг үлдээгсэд Тамирын улаан хошууны оршуулгын газрыг МЭӨ III зуунаас МЭ I зуун хүртэл лавтай ашигласаар байсан ба энэ бүс нутаг тэдний уугуул нутаг байжээ гэсэн дүгнэлт хийж болно.

Энд маш олон булш нэгэн доор байрладаг нь түүнтэй ойр суурингийн эсвэл түүнийг тойрон ойр зайд нутагладаг байсан бүлэг хүн амын дурсгал болох нь эргэлзээгүй. Тэгвэл тухайн иргэдийн суурьшиж байсан газрыг хайх хэрэгтэй болно. Тамирын улаан хошуунаас баруун хойд зүгт 2 км-т дээр дурьдсан Хэрмэн талын гурван хэрэм орших ба уулын бэлд, ойр хавьдаа газар тариалан эрхлэхэд хамгийн тохиромжтой газар байрладаг. 2005 онд уг 3 байгууламжид сорилтын малталт хийсэн боловч ямар нэгэн тодорхой эд өлгийн зүйл олоогүй. Гэхдээ тус ангид ажиллаж байсан археологичид тухайн хэрмүүдийн хөрсний бүтэц нь лавтай 1000 жил түүнээс цааши хугацаанд хамаарах бөгөөд хүннүгийн суурингуудад тохиолддог нийтлэг хөрсний бүрдэл байна (David, Kimberly, 2006: 23) гэсэн дүгнэлтэнд хүрсэн байна.

Тамирын улаан хошуун дахь оршуулгын газар болон Хэрмэн талын зэрэгцээ гурван хэрэм нь хоорондоо ямар нэг байдлаар холбоотой гэж үзэх хэд хэдэн үндэслэл байна. Хэрмэн талын зэрэгцээ хэрмүүдээс зүүн урд зүгт Тамирын улаан хошууны оршуулгын газар байрладаг нь тухайн оршуулгыг үйлдэгсдийн оршуулгын зүг чигтэй тохирч байдаг. Энэ нь зэрэгцээ гурван хэрэмд суух хүн ам ба Тамирын улаан хошууны дурсгалыг үйлдэгч хүн амын зүг чигийн эрхэмлэл адил байгааг харуулж байна.

Тамирын улаан хошууны дурсгалыг үлдээгч хүн ам нь нийгэмд эзлэх байр суурь болон эрхлэх аж ахуйн хэв шинжийн хувьд бусад хүннү нараас ялгаатай байжээ. Тэрхүү ард иргэдийн үлдээсэн эд өлгийн зүйлсэд зэр зэвсгийн холбогдолтой зүйл бага илэрдэг, ваар сав, шавар эдлэлийн тоо олон байгаа, мөн хүннүгийн язгууртны булшуудад голчлон тохиолддог худалдаа арилжааны замаар орж ирсэн байж болох эд өлгийн зүйлс - лакан эдлэл, хүрэл толь, хүрэл тогоо гэх мэт зүйлс олноор илэрдгээс гадна малын яс төдийлөн гардаггүй зэрэг нь тухайн хүн ам дан ганц нүүдлийн соёл иргэншилтэй ард түмэн бус суурин сууж, газар тариаланг голлон эрхэлж, мал аж ахуйг туслах байдлаар ашиглан гар урлал хөгжүүлж байсны илрэл байж болох юм. Эгийн голд хийсэн удаан хугацааны судалгааны дүнд

В.Ханичёрчи, Ч.Амартүвшин зэрэг судлаачид хүннүүд газар тариаланг багагүй эрхэлж байжээ гэсэн дүгнэлт хийсэн байдаг (2006: 65) ба Ц.Төрбатын малтсан булшнаас нэгэн том шавар ваар олдсоныг хүннүгийн оршуулгаас илэрсэн хамгийн том ваар гэж тэмдэглээд үр тариа хадгалах бөөрөндөө нүхтэй ваар хэмээсэн байдаг (Төрбат 2003: 9).

Тамирын улаан хошууны хүн амын эрхлэх аж ахуйд суурин иргэншлийн хэв маяг давамгайлж байсан гэвэл түүний үнэт зүйлс мэдээж газар тариалан, хот суурин болон түүнийг дагасан соёлын онцлогтой байх нь гарцаагүй. Энд малтан судалсан булшны ихэнх нь тоногдсон байдаг хэдий ч бусад газрын хүннүгийн жирийн иргэдийн булшны материалуудтай харьцуулахад баялаг байдаг. Тухайлбал алтан ээмэг, алтадмал амсартай лакан аяга, цагаан хүрэл толь, зоос, хүрэл тогоо, далайн гаралтай гоёл чимэглэл зэрэг тухайн үедээ тансаг хэрэглээнд тооцогдох эд өлгийн зүйлсийг нас барсан хүндээ дагалдуулан тавьсан байдаг. ”Нэг лакан аяга нь 10 хүрэл аягатай тэнцэнэ” ”Нэг аяга хийхэд 100 хүний хөдөлмөр зарцуулдаг...” (Крюков нар, 1983: 163) зэрэг баримт нь Тамирын улаан хошуунаас илэрдэг эд өлгийн зүйлс нь үнэтэйд тооцогдох зүйл гэдгийг харуулж байна.

Өөр нэгэн зүйл бол Тамирын улаан хошууны оршуулганд хүнийхээ толгойг зүүн, түүнд хамаарах зүгт чиглүүлэн тавьдаг. Судалгаанаас харвал зүүн чиглэлтэй булшууд ихэвчлэн оршуулгын талбайн өмнө хэсэгт оршиж, эд өлгийн хувьд бусдаасаа баялаг байдаг ажээ. Энэ нь санамсаргүй хэрэг огт биш бөгөөд нийгэмд өндөр байр суурь эзэлдэг бүлгийг тодорхойлж буй үзүүлэлтүүд мөн.

Дээрх зан үйл, эд өлгийн онцлог ялгаатай байдлуудад үндэслэн Тамирын улаан хошууны дурсгал нь Хүннүгийн нийгэм доторх өөрийн гэсэн онцлог бүхий орон нутгийн хэв шинжийг харуулсан дурсгал юм гэсэн дүгнэлтэнд хүрлээ

## ТАЛАРХАЛ

Тамирын улаан хошуунд судалгаа хийх бололцоог олгосон Монгол улсын Шинжлэх ухаан технологийн сангийн Баруун Монгол төслийн хамт олон болон Монгол-Америкийн хамтарсан хээрийн шинжилгээний ажлыг санхүүжүүлсэн Торгоны зам сан, Монгол Улсын Их Сургуулийн Нийгмийн шинжлэх ухааны сургуулийн Археологи-Антропологи тэнхмийн эрхлэгч доктор, профессор Д.Түмэн, багш доктор З.Батсайхан нарт гүн талархал илэрхийлье.

## НОМ ЗҮЙ

*Батсайхан З.*, 2002. Хүннү. УБ.

*Батсайхан З.*, 2005. Баруун Монгол төслийн тайлан. МУИС, Антропологи-Археологийн Тэнхим.

*Батсайхан З.*, 2007. Баруун Монгол төслийн тайлан. МУИС, Антропологи-Археологийн Тэнхим.

*Доржсүрэн Ц.*, 1961. Умард хүннү. УБ.

*Крюков М.В., Преломов Л.С., Софронов М.В., Чебоксаров Н.Н.*, 1983. Древние китайцы в эпоху централизованных империй.

*Монголын түүх*, 2002. Тэргүүн боть

*Пэрлээ Х.*, 1961. Монгол ард улсын эрт дундад үеийн хот суурины товчоон. УБ.

*Таскин В.С.*, 1968. Скотоводство у сюнну по китайским источникам. Вопросы истории и историографии Китая.

*Төрбат Ц.*, 2003. Тамирын улаан хошууны булш ба Хүннүгийн угсаатны бүрэлдэхүүний зарим асуудал. Түүхийн судлал, fasc. I, УБ.

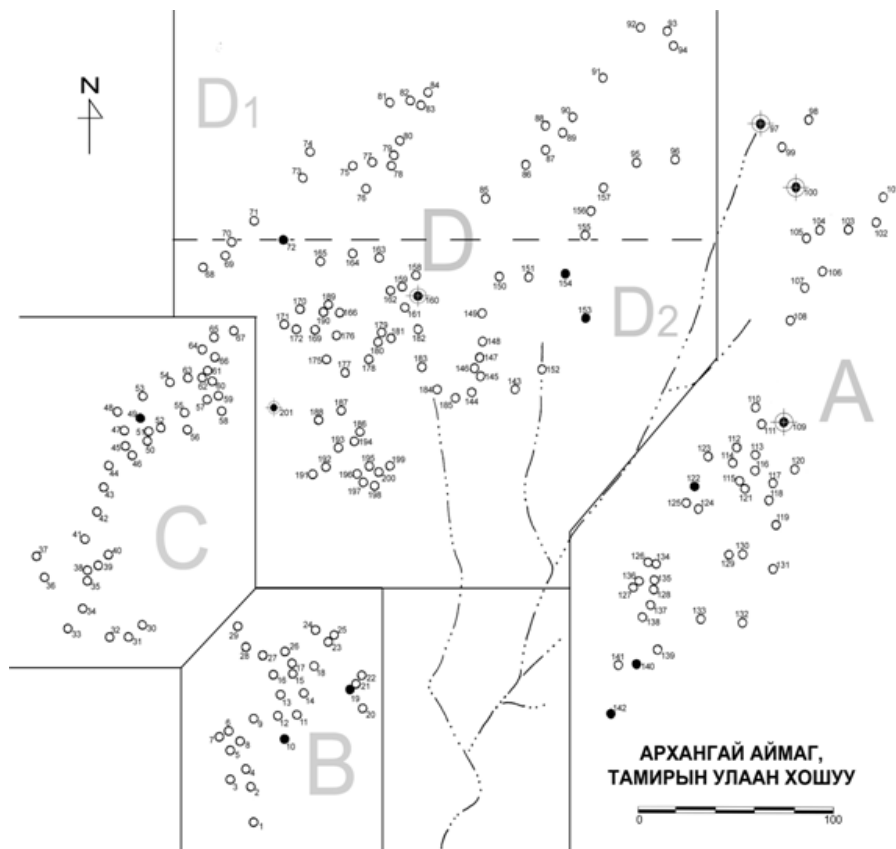
- Төрбат Ц., Амартүвшин Ч., Эрдэнэбат У., 2003.* Эгийн голын сав нутаг дахь археологийн дурсгалууд, УБ.
- Түмэн Д., Оюунгэрэл Б., Үүрийнцолмон Ц., 2002.* Хүннүгийн палеоантропологи. Археологи, Антропологи, Угсаатан судлал. Монгол улсын их сургуулийн нийгмийн ухааны факультетийн эрдэм шинжилгээний бичиг №187(13)
- Ханичёрчи В., Амартүвшин Ч., 2006.* Нүүдэлчдийн төрийн байгууламжид хийсэн археологийн судалгаа. УБ.
- Batsaikhan Z., 2006.* Foreign tribes in Xiongnu federation. The Silk Road. Vol. 4, No. 1.
- Lai G., 2006.* The date of the TLV mirrors from the Xiongnu tombs. The Silk Road. Vol. 4, No. 1.
- Purcell D., Spurr K., 2006.* Archeological investigations of Xiongnu sites in the Tamir river valley. The Silk Road. Vol. 4, No. 1.
- Waugh D., 2006.* The challenges of preserving evidence of chinese lacqueware in Xiongnu graves. The Silk Road. Vol. 4, No. 1.

### РЕЗЮМЕ

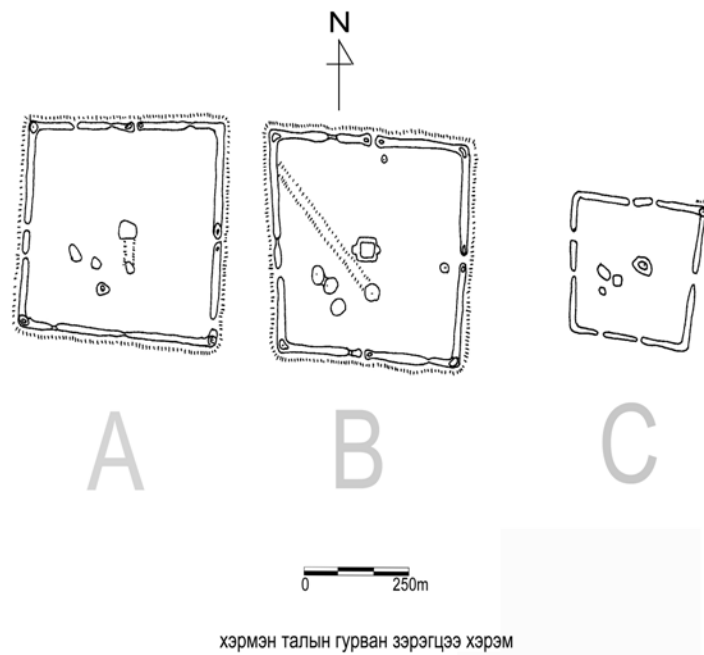
Д. Хатанбаатар

### **АРХЕОЛОГИЧЕСКОЕ ИССЛЕДОВАНИЕ ХУННСКОГО ПОГРЕБАЛЬНОГО КОМПЛЕКСА ИЗ ТАМИРЫН УЛААН ХУШУУ, УГИЙНУУР СОМОНА, АРХАНГАЙ АЙМАГА**

Более 20 хунских погребений было раскопано в Тамирын улаан хошуу Угинурского сомона Архангайского аймака с 2000 г. Сравнительный анализ погребальных ритуалов с другими погребениями из разных местностей показывает специфическую особенность этой популяции среди хуннских общностей.

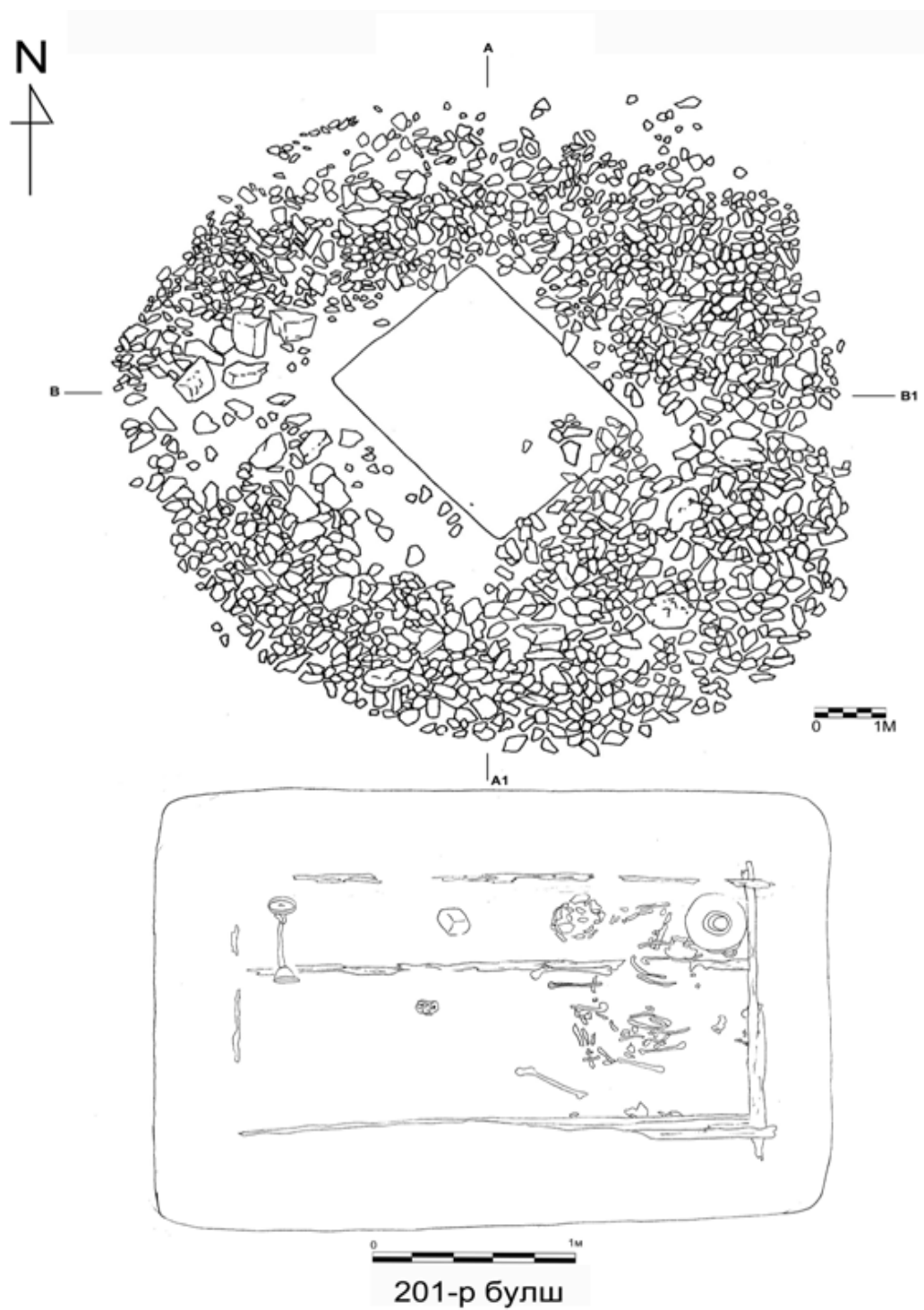


Зураг 1. Тамирын улаан хошууны бүлэг оршуулгын дэвсгэр зураг



Зураг 2. Хэрмэн талд орших зэрэгцээ гурван хэрэм



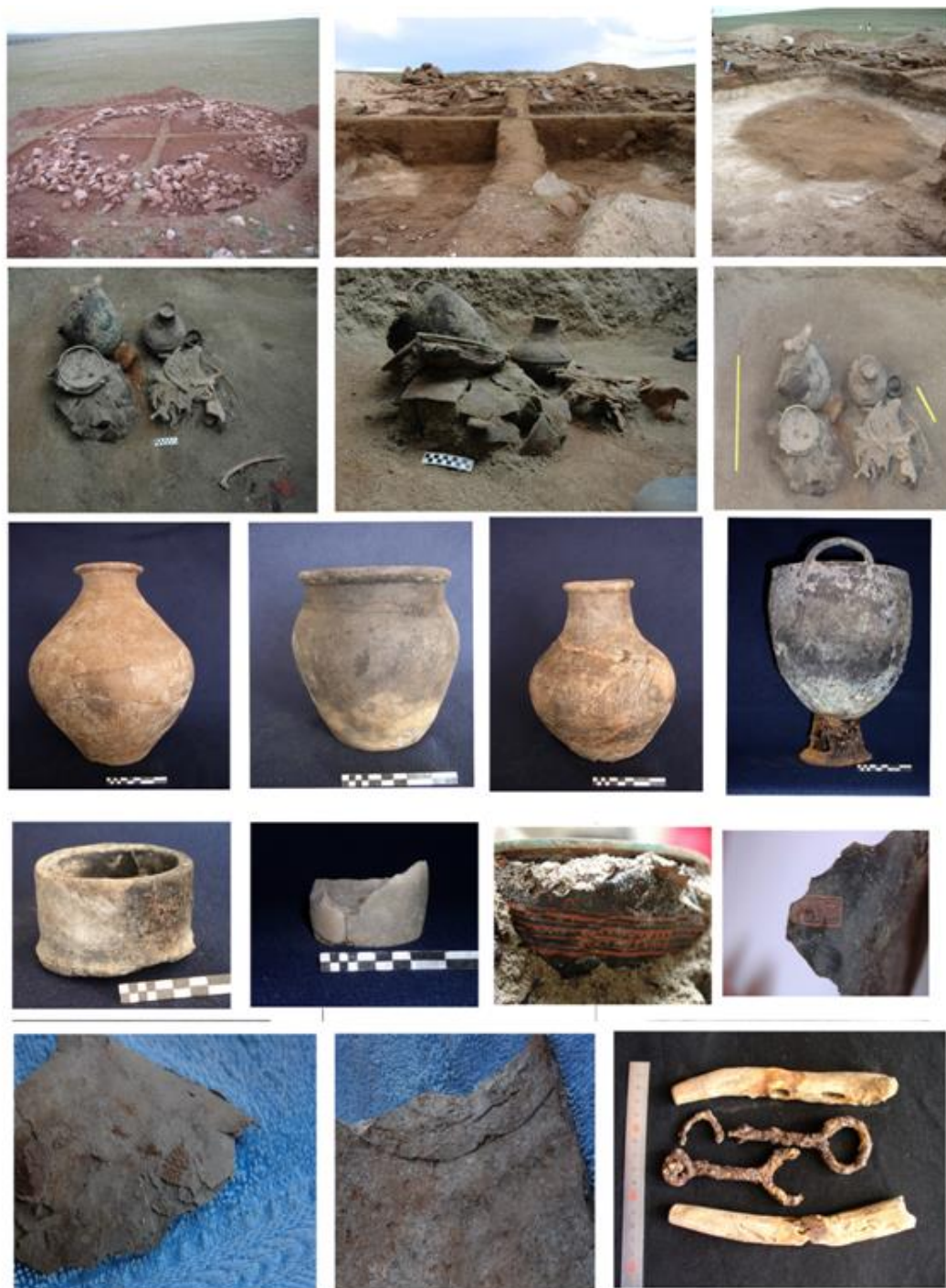


Зураг 3. Тамирын улаан хошуу, булшны гадаад зохион байгуулалт

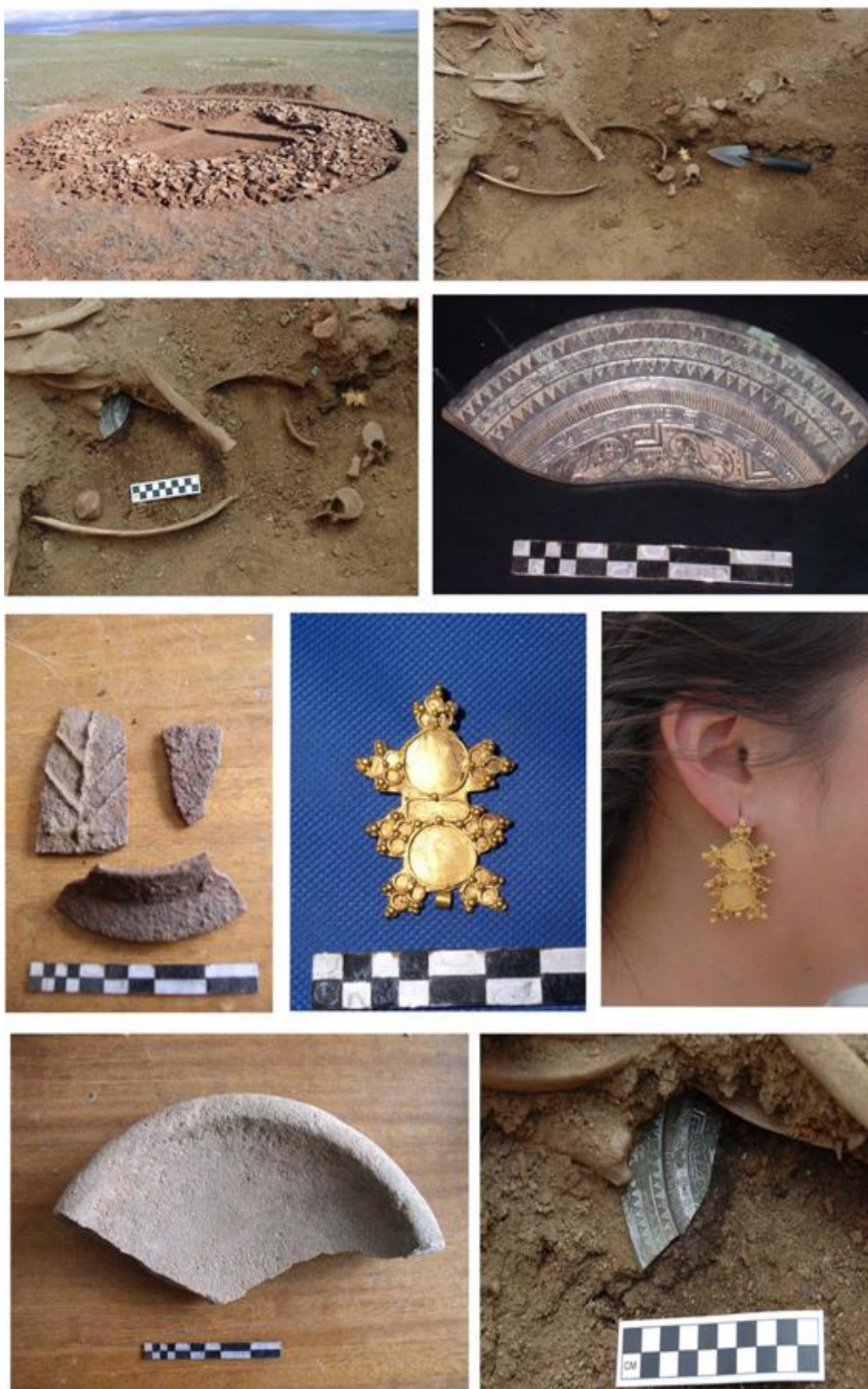


100-р булш

Зураг 4. 100-р булшнаас илэрсэн эд өлгийн зүйлс



Зураг 5. 97-р булшнаас илэрсэн эд өлгийн зүйлс



Зураг 6. 109-р булшнаас илэрсэн эд өлгийн зүйлс



Зураг 7. 160-р булшнаас илэрсэн эд өлгийн зүйлс