

ХАДНЫ ОРШУУЛГА – ДУНДАД ЗУУНЫ НҮҮДЭЛЧДИЙН ОРШУУЛГЫН ДУРСГАЛЫН ӨВӨРМӨЦ ХЭЛБЭР

У.ЭРДЭНЭБАТ

*МУИС-ийн НШУС-ийн Археологи-Антропологи тэнхим
e-mail: u_erdenebat@yahoo.com*

Түлхүүр үгс: Монголын археологи, дундад зууны үе, нүүдэлчдийн булш оршуулга, хадны оршуулга, агуйн оршуулга

ТОВЧ АГУУЛГА: *Монголын дундад эртний нүүдэлчдийн үхэгсдээ оршуулж байсан зан үйлийн өвөрмөц нэгэн хэлбэр бол хадны хөмөг, агуйн оршуулга болно. Монгол орны хангай, говийн уул хадтай аль ч нутагт археологийн энэ төрлийн дурсгал тохиолдоно. Хадны оршуулгын дурсгалыг судлан шинжилснээр дундад эртний нүүдэлчдийн соёл, зан заншил, ертөнцийг үзэх үзэл, шаашин шүтлэг, нийгмийн харилцаа зэрэг түүх сударт тэмдэглэн үлдээсэн эд өлгийн ба утга соёлын холбогдолтой олон мэдээ сэлтийг нягтлан бататгах боломж бүрдэх төдийгүй сурвалж бичигт огт тэмдэглэгдээгүй нарийн ширийн зүйлсийг ч тодруулан мэдэж судалгааны хүрээнд баримт болгон ашиглах чухал ач холбогдолтой билээ. Тодруулбал, үхэгсдийг оршуулах зан үйл хийгээд тахиж тайх ёсон, эртний хувцас өмсгөл, гээг үс, зэр зэвсэг, гоёл чимэглэл болон ахуйн хэрэгцээний багаж зэвсгийн хэлбэр, тодорхой аймаг угсаатны нутагшил ба тархалт зэрэг олон асуудал энд багтах учиртай.*

Монголчууд болон тэдний өвөг дээдэс түүхэн хөгжлийн олон үе шатанд үхэгсдээ оршуулахдаа бие цогцсыг нь газарт нүх ухаж булшлах, гэр хэлбэртэй бунханд оршоох, газрын хөрсөн дээр чулуугаар дарж далдлан орхих, шатааж чандарлах, ил задгай тавьж нохой шувуунд идүүлэх зэрэг аргуудыг хэрэглэж байсны нэг нь уулын агуй хонгил, хадны нөмөр нөөлөг газарт тавьж, чулуу шороогоор далдлан оршуулдаг ёс юм. Ийм аргаар үйлдсэн булш, оршуулгын үлдэгдэл манай улсын нутгаас нилээд илрэн олдож тэдгээрийн холбогдох цаг хугацааг нягтлан тодорхойлсон баримт хэрэглэгдэхүүн бүрдэж байна (Зураг 1).

Өнөөгийн Монгол Улсын хил хязгаарын хүрээн дотор дундад зууны монголчуудын оршуулгын холбогдолтой дурсгалыг анх XX зууны эхэн үеэс шинжлэн судлах болжээ. Бидний мэдэж буйгаар, 1911-1914 оны орчим Оросын худалдаачин А.В.Бурдуков одоогийн Ховд аймгийн Мянгад сумын нутаг Улаан үнээт хэмээх газрын ойролцоо агуйд байсан эртний оршуулгыг үзсэн тухайгаа

дуртгалдаа тэмдэглэн бичсэн байна (Бурдуков 1987: 47). Энэ нь эртний монголчуудын үхэгсдээ оршуулах зан үйлийн өвөрмөц хэлбэр болох хадны оршуулга байсан бөгөөд агуйд том эмээлийн үлдэгдэл, гархин хуягийн өөдөс, үл мэдэгдэх нэгэн дайчны хувхай яс зэрэг зүйл байсан гэдэг.

1920-иод оны дунд үед Монголын Судар бичгийн Хүрээлэнд уригдан ажиллаж байсан Зөвлөлтийн эрдэмтдийн нэг, газарзүйч А.Д. Симуков Өмнөговь аймгийн Ханбогд сумын нутагт орших Гурван Зээрдийн агуй хэмээх газар эртний хатмал шарил байсныг олж Улаанбаатарт авчирсан нь манай улсын нутагт энэ төрлийн дурсгалыг хөндөж малтсан анхны ажил болж байна (Наваан 1973: 42-43). Гурван Зээрдийн хатмал хүн бараг бүтэн хадгалагдсан бөгөөд 500 орчим жилийн тэртээ буюу XVI зууны эхэн үед холбогдох бололтой гэж судлаачид он цагийг тогтоож байв.

Хэнтий аймгийн Дадал сумын нутаг Түхнэн уулын хадны хөмөгт байсан эртний нэгэн оршуулгыг нутгийн хүмүүс сүйтгэсэн (1932 онд) мэдээллийн мөрөөр 1949 онд Монголын Шинжлэх Ухааны Хүрээлэнгээс оюутан Гомбожавыг тусгайлан томилж эд өлгийн зүйлийн үлдэгдлийг Улаанбаатарт авчруулан судалжээ. Түхнэн уулын хадны оршуулгаас мод матаж хоёр үзүүрийг нь зөрүүлэн боосон сонин хийцтэй дөрөө бүхий эмээл унуулан суулгаж, биеийг нь эсгийд боож тавьсан эмэгтэй хүний занданшуулсан шарил илэрсэн байна. Шарилын толгойд 12 зүйлийн ангийн үсээр хийсэн, бас унжлага залаа ба хоёр төмөр цагираг хадсан оргой малгай өмсгөсөн бөгөөд биед нь хуучин цагийн бүдүүн ширхэгтэй цэнхэр даавуу дээлийн тамтаг үлдсэн байжээ. Хүний хөлд нэхийгээр хийсэн ээтэн сөөхий гутал, эсгий оймс байсны зэрэгцээ чихэнд нь гуулин ээмэг, хүзүүнд гурван өлбөн чондор зүүлгээстэй байжээ (Пэрлээ 1959: 3-5). Харин олдворын зүйлсийг Зөвлөлтийн судлаачид тухайн үеийн Ленинград хот руу авч явсан нь одоо нэгэнт сураггүй болжээ.

1961 онд В.В.Волков, Ц.Доржсүрэн нар Ховд аймгийн Манхан сумын нутаг Хойд Цэнхэрийн голын урд орших Өлийн бага агуйд байсан нэгэн оршуулгыг судалгааны ажлын явцад гүймэг шинжин үзжээ. Энэ агуйн мухарт модон авс бүхий хүүр байсныг 1960 онд нутгийн хүмүүс хөндөж хөдөлгөсөн бөгөөд оршуулганд дагалдуулан тавьсан хоёр цөгц, авсны модны ихэнх хэсгийг, хүний чөмөгний ясны хамт Манхан сум, Ховд аймгийн орон нутаг судлах музейд аваачиж өгсөн байна. Уг оршуулганд хүний толгойг баруун тийш харуулж, нуруугаар нь хэвтүүлж, эсгий дэвсэж модон авсанд агуулан тавьсан байсныг судлаачид нягтлан тодорхойлжээ. Авс нь ширэн үдээсээр үдэж, хооронд нь хавтгай мод, бургас эгнүүлэн шааж хийсэн ор хэлбэртэй байсны зэрэгцээ авсны таг ба ёроолыг зэгс бургас эгнүүлэн зүйж хийсэн байжээ (Волков, Доржсүрэн 1963: 66-67).

1982 онд археологич Н.Сэр-Оджав, антропологич Д.Түмэн нар Дорноговь аймгийн Хатанбулаг сумын нутаг Хэцүү уулын агуйгаас 1974 онд хилийн цэргийн дайчдын санамсаргүй тохиолдлоор илрүүлж олсон хатмал шарилуудыг очиж судалжээ. Энэ агуйд долоон хүүхэд, таван том хүний нийт 12 шарил байсан бөгөөд

зарим хүмүүсийг боож алсан шинжтэй, хоёр ч хүний хүзүүнд боомилсон дээс уяатай хэвээр байсан байна. Тэнд хүний яснаас гадна мод ухаж хийсэн тэвш, эсгий гутал, малын тулмаар эсгэж зүйлгүй хийсэн өмд, хус модны үйс, идэж мөлжсөн малын яс, Киданы үеийн гэгддэг шавар ваар савны хэлтэрхий, удаан хугацаанд галласан голомтны үлдэгдэл, малын хөрзөн зэрэг зүйлс байсан гэнэ. Олдворын байдлаас үзэхэд, уг агуйд байгаа хүмүүс үл мэдэгдэх шалтгаанаар хангай газраас говь нутагт сэлгэн очиж, Хэцүү уулын зэлүүд агуй хонгилд хэн нэгнээс нуугдан хоргодож байгаад өлбөрч үхсэн бололтой гэж үзсэн байна (Эрдэнэбат 2001: 18-24). 2004 оны 5 сард ШУА-ийн Археологийн хүрээлэнгийн судлаачид Хэцүү уулын агуйд үлдсэн хүний ясны үлдэгдлийг Улаанбаатар хотноо судлахаар авчирч (Naran, Frohlich, Batbold, Hunt 2005: 121-134), улмаар АНУ-ын хүн судлалын мэргэжилтэн нартай хамтран судалгаа хийж, дурсгалын он цагийг 1435-1454 оны хооронд холбогдохыг нарийвчлан тогтоосон ажээ (Frohlich et al., 2009: 255-258).

1985 онд археологич Д.Наваан Дундговь аймгийн Дэлгэрцогт сумын нутаг Бага газрын чулуу хэмээх газар хадны оршуулга хоёрыг малтаж үйсэн саадаг, ширэн уутны үлдэгдэл, хүний шарил дээр хөмөрч тавьсан тэрэгний арал зэрэг сонин олдвор олсон боловч судалгааны үр дүнг нийтлээгүй байна.

1986 онд ШУА-ийн Түүхийн хүрээлэнгийн эрдэм шинжилгээний ажилтан, археологич Г.Мэнэс Хэнтий аймгийн Дэлгэрхаан сумын Хүйтэн хошуу хэмээх газар хадны нэгэн оршуулга малтан шинжилж гэрийн хананд хавсарч тавьсан хүний яс, шибэлгэр гэзэг, гуулин товч, мөнгөн ээмэг, арьсан гутлын үлдэгдэл, өвөрмөц хийцтэй модон эмээл зэрэг сонирхолтой олдвор илрүүлжээ (Мэнэс 1988: 24-25). Энэ бол манай орон дахь дундад зууны хадны оршуулгын дотроос судлаачдын гарт бүрэн бүтнээр хүрч ирсэн анхны дурсгал болох төдийгүй шинжлэх ухааны зохих түвшинд баримтжуулалт үйлдэн судалсан анхны ажил байсан билээ (Мэнэс, Билэгт 1992: 155-159). 1987 онд археологич Г.Мэнэс Хэнтий аймгийн Дэлгэрхаан сумын нутаг Ханан хэмээх газар хадны оршуулга нэг, 1988 онд мөн Хананд хадны гурван оршуулга малтсан ажээ.

1988 онд Н.Сэр-Оджав, Т.Санжмятав нар Өмнөговь аймгийн Цогт-Овоо сумын нутаг Их Баяны агуйгаас алдагдсан эмээл, нумыг сурвалжлан олж, агуйд үлдэж хоцорсон эд зүйлсийг тэмдэглэн авч, зарим зүйлсийг тэр үеийн Түүхийн хүрээлэнгийн Археологийн лабораторид авчирсан байна (Wayne Atex, Menes 1995: 71-75; Эрдэнэбат 2001: 18-24).

1987 оны зун хэсэг цэргийн албан хаагчид Баянхонгор аймгийн Баянлиг сумын нутаг Цагаан агуйн орчим хадны хөмөгт байсан (тоногдсон бололтой оршуулганаас?) хуучны нэг төмөр илд олжээ. Хүний яс болон бусад зүйл олдсон эсэх талаар мэдээ байхгүй. Илдийг 1988 онд Цагаан агуйд ажилласан Монгол-Зөвлөлтийн түүх, соёлын хамтарсан экспедицийн хуучин чулуун зэвсгийн дурсгал судлах ангийн судлаачид үзэж, хээрийн шинжилгээний тайландаа оруулжээ. 1993

онд Ю.А.Плотников, З.Батсайхан нар уг олдворын тухай тусгай тэмдэглэл бичиж, гар зургийн хамт нийтэлжээ (Плотников, Батсайхан 1993: 212-213).

1989 онд археологич Д.Наваан Ховд аймгийн Манхан сумын нутагт ажиллаж байхдаа Гурван Цэнхэрийн агуйн харалдаа зүүн хойно орших Бага Баавай хэмээх хадтай ууланд хадны хөмөгт тавьсан оршуулга олжээ. Хоёр хэсэг дүнз модыг ухаж хийсэн авсанд маш сайн хадгалагдсан эрэгтэй хүний хатмал шарил илэрсэн бөгөөд үйсэн саадаг, мөсний үлдэгдэл бүхий харвуулын сумны зэв дагалдуулсан байж. Олдворын байдлаас үзэхэд уг оршуулга XIII-XIV зууны үед холбогдох бололтой байжээ. Бага Баавайн хадны оршуулганаас олдсон хатмал хүн, ухмал модон авс, үндсэн тагш, саадаг, зэв зэрэг эд зүйлийг цөмийг нь Ховд аймгийн Манхан сумын орон нутаг судлах музейд өгсөн гэдэг (Erdenebat 2009a: 377-378).

1989-1990 онд археологич Д.Баяр, Д.Эрдэнэбаатар нар Баян-Өлгий аймгийн хуучны дурсгалын карт зохиох хөтөлбөрийн дагуу хайгуулын ажил гүйцэтгэх явцдаа, Алтанцөгц сумын нутаг Хуурай уул, Буянт сумын Их Мааньт, Улаанхус сумын Алхамын хавцал зэрэг газар тус бүр нэг, нийт хадны гурван оршуулга илрүүлэн шинжилж судалгааны үр дүнг нийтэлсэн байна (Эрдэнэбаатар, 1996: 113-121).

1990 онд Түүхийн хүрээлэнгийн эрдэм шинжилгээний ажилтан Д.Наваан Дундговь аймгийн Сайхан-Овоо сумын нутаг Хаалган хадны Хангинах гэдэг газар байсан хадны нэгэн оршуулга малтаж өвөрмөц модон австай хатмал хүн олж XIII зууных гэж үзсэн мэдээ бий (Наваан 1999: 23).

1994 онд ШУА-ийн Түүхийн хүрээлэнгээс томилон ажиллуулсан “Сэлэнгийн” экспедици, археологич З.Батсайханы удирдлагаар Булган аймгийн Хутаг-Өндөр сумын нутаг Эмгэнт хошуунд хадны нэг оршуулга малтан шинжилж судалгааны үр дүнг хэвлэн нийтэлжээ (Эрдэнэбат 1998: 135-152).

1999 онд Булган аймгийн Хялганат сумын нутаг Сэлэнгэ тосгоноос баруун хойд зүгт 5-6 км орчим зайтай орших аглаг ууланд ан хийж явсан хэдэн хүн санамсаргүй байдлаар эртний оршуулга олжээ. Хүний толгойг зүүн хойд зүг чиглүүлэн, нуруугаар нь хэвтүүлж, толгой дор нь дөрвөлжин бүүрэгтэй эмээл дэрлүүлсэн байжээ. Мөн хүний биеийн хоёр талаар дээрээ нүхтэй олон давхар үйс, харвуулын сумны төмөр ясан зэв, нумын үлдэгдэл, зэвэрсэн хутга мэт зүйл, жижиг төмөр дөрөө (хавирган) хоёр ширхэг, бас нэг цахиур чулуу байжээ. Энэ оршуулганаас гарсан эмээл, сумны зэв зэрэг зарим олдворыг Өвөрхангай аймгийн Хархорин сумын харьяат Д.Одхүү авч хадгалж байгаа (Erdenebat 2009a: 367-368).

2000 онд Өмнөговь аймгийн Ноён сумын нутагт орших Цагаан Ханангийн агуйд байсан эртний оршуулгыг нутгийн ардууд сүйтгэсэн (1999 онд) мэдээллийн мөрөөр ШУА-ийн Түүхийн хүрээлэнгийн эрдэм шинжилгээний ажилтан Ч.Амартүвшин, У.Эрдэнэбат нар газар дээр нь очиж судалжээ (Баяр, Эрдэнэбат 2000: 100-129). Уг булшны зохион байгуулалт, оршуулгын зан үйл болон хувцас

хунарын үлдэгдлийг судалж үзэхэд XIV зууны дунд үеийн монгол язгууртных болох нь тогтоогдсон байна (Erdenebat, Bayar 2004: 45-66).

2001 онд Баянхонгор аймгийн Бөмбөгөр сумын нутагт хадны оршуулга илэрсэн мэдээллийн мөрөөр Монгол-Германы хамтарсан судалгааны анги газар дээр нь очиж авран хамгаалах малталт хийсэн бөгөөд Арцат дэл, Овгор Цэнхэрийн уяа хэмээх газар тус бүр нэг, нийт хадны хоёр оршуулга шинжлэн судалжээ (Эрдэнэбат, Рэгзэн 2001: 25-30). Энэ судалгааны үр дүнд Арцат дэлээс олдсон үйсэн саадаг, зүймэл нум сум, ширээр хулдсан модон хуйтай төмөр илд, модон ташуур, эмээл, төмөр дөрөө, хазаарын амгай зэрэг олдворыг 2005 онд ХБНГУ-д зохион байгуулсан “Чингис хаан ба түүний өв” үзэсгэлэнгийн үеэр сэргээн завсарлаж, олон нийтэд толилуулжээ (Erdenebat, Pohl 2005: 81-89).

2002 оны зун Дорноговь аймгийн Даланжаргалан сумын Их Нартын чулуу орчим археологич Ч.Амартүвшин, У.Ханичёрч нарын удирдсан Монгол-Америкийн шинжилгээний ангийн явуулсан хайгуулын үеэр өмнө нь нутгийн ардуудын тонож сүйтгэсэн хадны таван оршуулгыг үзэж судалгааны тайланд тэмдэглэжээ.

2004 оны зун Дундговь аймгийн Дэлгэрцогт сумын нутаг Бага Газрын чулуу орчим явуулсан Монгол-Америкийн хамтарсан экспедицийн хайгуулын үеэр хадны оршуулга үйлдсэн ул мөр нилээд тохиолдож, Бурхан толгойд нэг, Дагвын даваа хэмээх газар хадны хоёр оршуулга малтан судалжээ. Бурхан толгойн хадны нэгэн хөмөгт ширээр бүрхсэн модон тэвш маягийн авсанд агуулсан 4-6 орчим насны хүүхдийн булш байсан нь урьд хүний гараар нэгэнт хөндөгдөж оршуулганд дагалдуулсан эд өлгөөс ваарны хагархай, модон савны үлдэгдэл, төмөр хадаастай эмээлийн бүүрэг төдий зүйл үлдсэн байв. Дагвын даваанд малтсан хадны оршуулга мөн тоногдсон бөгөөд хүний ясны үлдэгдэл, паалантай ваарны хагархай, төмөр дэгээ төдий зүйл үлдсэн байжээ (Эрдэнэ ба бусад, 2007: 220).

2004 онд Баян-Өлгий аймгийн Цэнгэл сумын нутаг Их хөшөөт хэмээх газарт илэрсэн хадны нэгэн оршуулгыг Ц.Төрбат, Я.Цэрэндагва нар газар дээр нь очиж шалган үзээд оршуулгаас үлдсэн эмээлийн мод зэрэг олдворыг Улаанбаатар хотноо авчирч ШУА-ийн Археологийн хүрээлэнгийн сан хөмрөгт шилжүүлэн өгчээ.

Баянхонгор аймгийн нутагт 2003 онд эртний булш тоногдсон мэдээллийн мөрөөр 2004 оны 10 сард ШУА-ийн Археологийн хүрээлэнгийн эрдэм шинжилгээний ажилтан С.Хүрэлсүх, Л.Мөнхбаяр нар Бөмбөгөр суманд ажиллаж, Рашаантын аманд нэг, Шивээт Цанхир гэдэг газар нутгийн ардуудын ухаж сүйтгэсэн хоёр, нийт хадны гурван оршуулгыг үзэж, үлдэж хоцорсон эд өлгийн зүйлийг цуглуулан судалгааны тайланг нийтэлсэн байна (Хүрэлсүх, Мөнхбаяр 2004: 20-30).

2005 оны хавар ШУА-ийн Археологийн хүрээлэнгийн эрдэм шинжилгээний ажилтан, археологич Ч.Амартүвшин тэргүүтэй судлаачид Баянхонгор аймгийн Баянцагаан сумын нутаг Дугуй Цахир хэмээх газар нутгийн ардуудын тонож сүйтгэсэн хадны гурван оршуулгыг үзэж, тэнд үлдэж хоцорсон эд өлгийн зүйл,

хүний шарилын үлдэгдлийг цуглуулан Улаанбаатар хотноо авчирчээ (Амартүвшин, Болдхуяг, Номгуунсүрэн, Хүрэлсүх, Мөнхтулга 2005). Энэхүү дурсгалт газраас олдсон хатмал шарилын байдал, хүүрт өмсгөсөн хувцас хунарын үлдэгдэл, дагалдуулан тавьсан зэр зэвсэг, адуу малын тоног хэрэгсэл, ахуйн болон оршуулгын зан үйлийн хэрэгслээс үзэхэд Дугуй Цахирын хадны оршуулгын эзэд Х зууны сүүлч XI зууны эхэн үед амьдарч байгаад бараг ойролцоо цаг үед нас барсан хүмүүс болох нь нотлогдож байна.

2005 оны намар Дорноговь аймгийн Даланжаргалан сумын Нартын хад хэмээх газар эртний булш олдсон мэдээллийн мөрөөр ШУА-ийн Археологийн хүрээлэнгийн эрдэм шинжилгээний ажилтан С.Хүрэлсүх, Р.Мөнхтулга нар газар дээр нь хүрэлцэн очиж малталт хийжээ. Уг оршуулга Бургастайн ам хэмээх газрын хадны хөмөгт байсан бөгөөд эндээс ширэн үдээртэй модон авсанд агуулсан бүтэн дээл хувцастай эмэгтэй хүний хатмал шарил илэрчээ. Эмэгтэй биедээ өвөл цагийн нэхий дээл, торгон цэгдэгтэй, хөлдөө урт түрийтэй ширэн гутал өмссөн бөгөөд нэг дээлийг толгой дор дэрлүүлж, цээжин дээр нь XIII-XIV зууны монгол эхнэр хүний өмсөж байсан богтаг малгайн оройг салган тавьсан. Ишийг нь хугалсан хүрэл толь, модон сам, тагш, төмөр хутга дагалдуулж, чулуун унжлагатай зэс ээмэг зүүлгэн оршуулсан байв. Дундад эртний монголчуудын дүр төрх, хувцас хунар, соёл заншлыг судлах ховор сурвалж болсон энэ булшны хэрэглэгдэхүүн эдүгээ Сайншанд хотын Музей, сургалт судалгааны төвд хадгалагдаж байгаа (Эрдэнэбат, Хүрэлсүх 2007: 332-359).

2006 оны хавар Завхан аймгийн Шилүүстэй сумын нутагт нутгийн ардуудын ухааж сүйтгэсэн хадны оршуулганаас гарсан эвэр нум, үйсэн саадагтай харвуулын сум зэрэг сонин олдворыг Монголын Үндэсний Түүхийн Музейн сан хөмрөгт шилжүүлж авсан байна. Мөн оны зун тус музейн захирал А.Очирын удирдсан шинжилгээний анги Сүхбаатар аймгийн Түвшинширээ сумын нутаг Бага Оорцог ууланд хадны оршуулга хоёрыг малтаж хүн малын ясны үлдэгдэл, хар өнгөтэй хээгүй ваарны хэлтэрхий, ширмэн тогооны амсрын хагархай олсон ажээ (Очир, Эрдэнэболд 2007, 41).

ШУА-ийн Археологийн хүрээлэн, Монгол Алтай судлалын хүрээлэнтэй хамтран хэрэгжүүлж байгаа төслийн 2008 оны зуны хээрийн шинжилгээний явцад Ховд аймгийн Манхан сумын Жаргалант хайрхан, Булган сумын Чонот, Булган уул, Үенч сумын Улиастайн ам, Алтай сумын Хөтөл өтөг, Эхэн овоот хэмээх газар хадны зургаан оршуулгыг малтан шинжилж, судалгааны тайланг нийтэлжээ (Төрбат, Батсүх, Батбаяр, Баярхүү, Идэрхангай 2008: 274-292). Эдгээрээс Манхан сумын нутагт судалсан Жаргалант хайрханы хадны оршуулганд талийгаачийн толгой талд дагуулан тавьсан нэгэн зүйлийн чавхдаст хөгжмийн зэмсэг олдсон нь Монгол оронд нутаглан сууж байсан дундад эртний нүүдэлчдийн соёлын түүхийг судлах ховор үнэтэй баримт юм. Уг товшуур хөгжмийн зэмсгийг руни бичгээр сийлсэн бичээс, ан гөрөө хийж буй зохиомжтой зураг дүрсээр чимэглэсэн нь манай оронд төдийгүй хилийн чинадад ч өмнө нь илэрч байгаагүй олдворын цогц билээ.

Түүнчлэн Булган сумын нутаг Чонот ууланд хос оршуулга, Баян-Өндөрийн агуйд нэг дор гурван оршуулга үйлдсэн баримт олсон нь дундад эртний нүүдэлчдийн оршуулгын зан үйлийг судлахад шинэ эх хэрэглэгдэхүүн болж байна.

2008 оны зун Дундговь аймгийн Дэлгэрцогт сумын нутаг Бага Газрын чулуунд Монгол-Америкийн хамтарсан экспедицийн явуулсан археологийн шинжилгээний үеэр Монгол уулын зүүн урд энгэрийн хадны хөмөгт нууцлан үйлдсэн хадны оршуулгыг археологич У.Эрдэнэбат малтан судалжээ. Боржин чулуун хадыг эмх журамтай өрсөн чулуун дараасан дороос 25-32 орчим насны эрэгтэй хүний хэлхээ яс олдсон бөгөөд бод малын богино хавирга, богийн богтос чөмөг, болхидуу хийцтэй улаан өнгөтэй шавар савны хагархай дагуулан тавьсан байжээ. Мөн оны өвөл Баян-Өлгий аймгийн Алтанцөгц сумын Тогтоо уулын зүүн энгэрээс нутгийн хасаг иргэд барагшин ухах нэрийдлээр эртний оршуулга ухаж хүний хатмал шарил гарсныг шуудайлан өвөлжөөндөө авчраад байсныг ШУА-ийн Археологийн хүрээлэнгийн судлаачид сурвалжлан олж 2009 онд Улаанбаатар хотноо авчирсан байна.

2009 онд ШУА-ийн Археологийн хүрээлэнгийн эрдэм шинжилгээний ажилтан Н.Батболд, Б.Жаргалан нар Говь-Алтай аймгийн Чандмань сумын Өндөр хүрэн, Халиун сумын Шандын ам, Баян-Уул сумын Хөндлөн хэмээх газар илэрсэн хадны гурван оршуулгыг малтсан байна. Мөн онд Баян-Өлгий аймгийн Буянт сумын нутаг Хөх эрэг хэмээх газар ууланд хонь хариулж явсан хүүхэд санамсаргүй байдлаар хадны хөндөгдөөгүй оршуулга олсныг Баян-Өлгий аймгийн төвийн 10 жилийн II дунд сургуулийн багш М.Төртулга мэдээд булшийг хамгаалж, үйсээр хийсэн богтаг малгайн үлдэгдлийг МУИС-ийн Түрэг судлалын тэнхимийн багш Ц.Баттулгад авчирч өгчээ.

Монгол Алтай судлалын хүрээлэнгээс хэрэгжүүлж байгаа “Монгол Алтайн түүх археологийн дурсгалууд II” төслийн хээрийн шинжилгээний ажлын хүрээнд 2009 оны намар ШУА-ийн Археологийн хүрээлэнгийн эрдэм шинжилгээний ажилтан Д.Батсүх, МУИС-ийн багш Ц.Баттулга, Г.Гантогтох нар Ховд аймгийн Дарви сумын нутаг Сутай Хайрханы баруун үзүүрийн нэгэн салаа болох Мөрөнгийн хөндий, Хөшөөтийн голын Түвшин буурын агуй хэмээх газар нутгийн ардуудын 1980-аад оны үед ухаж сүйтгэсэн хадны оршуулгын үлдэгдлийг шалгасан байна. Мөн онд Улаанбаатарын Их Сургуулиас зохион байгуулсан Монгол-Оросын хамтарсан “Төв Азийн археологи” төслийн шинжилгээний ангийн явуулсан хайгуулын үеэр Өмнөговь аймгийн Номгон сумын нутаг Баянбулагийн туриас зүүнш орших Овоот харын хэц хэмээх газар хадны нэгэн оршуулга малтан шинжилж судалгааны тайланг нийтэлсэн байна (Идэрхангай 2009: 26-27).

Хадтай уулын агуй хонгил, хөмөг нөөлөгт далдлан тавьж, чулуу шороогоор дарж нууцалсан булш оршуулгын үлдэгдэл манай улсын хил хязгаараас гадагш Оросын Холбооны Улсын Хакасын автономит тойргийн Енисей, Чулым, Абакан, Туба (Кызласов 1982: 88; 1986: 100-129; 1999: 169-199), Куркут (Асеев 1980: 42-43),

ХАДНЫ ОРШУУЛГА – ДУНДАД ЗУУНЫ НҮҮДЭЛЧДИЙН ОРШУУЛГЫН ДУРСГАЛЫН ӨВӨРМӨЦ
ХЭЛБЭР

Шида (Горюнова, Павлуцкая 1992: 87-102), Эрхүү мужийн Ольхон арал (Асеев 1980: 59-60) болон Буриадын Өвөр Байгал (Хороших 1955: 10), Уулын Алтайн Большой Илгумен (Худяков, Кочеев, Моносов 1996: 46-53) зэрэг газраас их төлөв хөндөгдсөн байдлаар тохиолдож байсан бөгөөд тухайн бүс нутагт нутаглаж асан дундад эртний нүүдэлчдийн дурсгал болох нь батлагдаж байна. Эдгээрийн цаг хугацааг тодорхойлсон байдлаас үзэхэд одоогоор хамгийн эртнийх нь (Монгол Улс, Баян-Өлгий аймаг, Алтанцөгц сум, Хуурай уул) одоогоос 1580 ± 80 жил буюу МЭ 370 оны үед, хамгийн хожуу үеийнх нь (Монгол Улс, Хэнтий аймаг, Дэлгэрхаан сум, Хүйтэн хошуу) 320 ± 70 буюу 1630-аад оны орчим он цаг тогтоогдсон байх бөгөөд оршуулгыг үйлдэж хийсэн зохион байгуулалт, зан үйл зэрэг нь бага зэргийн ялгаатай боловч аль алийг нь газарт нүх ухаж булшлах аргаар бус, газрын хөрсөн дээр ил тавьж чулуу шороогоор далдлан орхидог байснаараа ижил болох юм. Энэ байдлаас үзэхэд ийм хэлбэрийн оршуулга Монгол, Өвөр Байгал, Уулын Алтай, Өмнөд Сибирийн уудам нутагт эрт дээр цагт үүсч, улмаар түүнтэй уялдсан зан үйл бүрэлдэн тогтсон нь урт удаан хугацааны туршид өөрчлөлт хувирлыг бараг амсалгүй дундад зууны хожуу үеийг хүрсэн нь мэдэгдэж байна (Erdenebat 2009b: 259-261).

Хүснэгт 1. Монгол Улсын нутгаас олдсон, ямар нэг байдлаар судалгааны хүрээнд хамрагдсан хадны оршуулгын дурсгалт газрын жагсаалт (2009 оны байдлаар)*

№	Дурсгал илэрсэн газрын нэр	Судалсан он	Аймаг, сум	Байршлын солбицол
1	Алхамын хавцал	1989	Баян-Өлгий, Улаанхус	
2	Арцат дэл	2001	Баянхонгор, Бөмбөгөр	N 46° 31' 06.0" E 99° 41' 32.0"
3	Бага Баавай	1989	Ховд, Манхан	
4	Бага газрын чулуу	1985	Дундговь, Дэлгэрцогт	
5	Баян-Өндөр	2008	Ховд, Булган	N 46° 08' 47.8" E 91° 26' 24.2"
6	Бурхан толгой	2004	Дундговь, Дэлгэрцогт	N 46° 11' 25.2" E 106° 01' 41.5"
7	Гурван Зээрдийн агуй	1924 (?)	Өмнөговь, Ханбогд	N 42° 56' 47.5" E 106° 42' 35.3"
8	Дагвын даваа	2004	Дундговь, Дэлгэрцогт	N 46° 12' 46.0" E 106° 05' 47.4"
9	Дугуй Цахир	2005	Баянхонгор, Баянцагаан	N 45° 13' 08.0" E 98° 29' 58.6"
10	Жаргалант хайрхан	2008	Ховд, Манхан	N 47° 37' 433" E 92° 27' 273"
11	Их Баяны агуй	1988	Өмнөговь, Цогт-Овоо	
12	Их Мааньт	1990	Баян-Өлгий, Буянт	
13	Их Нартын чулуу	2002	Дорноговь, Даланжаргалан	
14	Их Хөшөөт	2004	Баян-Өлгий, Цэнгэл	N 48° 56' 33.6" E 89° 08' 17.5"
15	Монгол уул	2008	Дундговь, Дэлгэрцогт	N 46° 13' 03.3" E 105° 58' 35.8"

* Хадны оршуулгын дурсгалт газрын нэрийг цагаан толгойн үсгийн дарааллаар жагсааж дэс дугаарыг нь араб тоогоор тэмдэглэж тархалтын зурагт үзүүлэв (Зураг 1-д үзнэ үү).

У.ЭРДЭНЭБАТ

16	Нартын хад (Их Нартын чулууны салбар)	2005	Дорноговь, Даланжаргалан	N 45° 43' 17.4" E 108° 36' 53.9"
17	Овгор Цэнхэрийн уяа	2001	Баянхонгор, Бөмбөгөр	N 46° 31' 53.0" E 99° 41' 84.0"
18	Овоот харын хэц	2009	Өмнөговь, Номгон	N 42° 31' 45.58 E 105° 29' 42.54"
19	Өлийн бага агуй	1961	Ховд, Манхан	
20	Өндөр хүрэн	2009	Говь-Алтай, Чандмань	N 45° 34' 44.2" E 98° 16' 14.1"
21	Рашаантын ам	2004	Баянхонгор, Бөмбөгөр	N 46° 08' 19.3" E 99° 35' 17.6"
22	Сэлэнгэ	1999	Булган, Хялганат	
23	Тогтоо	2009	Баян-Өлгий, Алтанцөгц	
24	Түвшин буурын агуй	2009	Ховд, Дарви	N 46° 52' 04.4" E 93° 16' 33.3"
25	Түхэн уул	1949	Хэнтий, Дадал	
26	Улиастайн ам	2008	Ховд, Үснч	N 46° 16' 12.4" E 91° 28' 49.1"
27	Хаалган хадны Хангинах	1990	Дундговь, Сайхан-Овоо	
28	Ханан	1987	Хэнтий, Дэлгэрхаан	
29	Хуурай уул	1990	Баян-Өлгий, Алтанцөгц	
30	Хүйтэн хошуу	1986	Хэнтий, Дэлгэрхаан	N 47° 24' 03.1" E 108° 39' 34.3"
31	Хөндлөн	2009	Говь-Алтай, Баян-Уул	N 46° 46' 37.6" E 95° 03' 08.2"
32	Хөтөл Өтөг	2008	Ховд, Алтай	N 46° 04' 05.5" E 92° 26' 13.7"
33	Хөх эрэг	2009	Баян-Өлгий, Буянт	
34	Хэцүү уулын агуй	1982	Дорноговь, Хатанбулаг	N 42° 42' 09.5" E 109° 38' 39.4"
35	Цагаан Ханан	2000	Өмнөговь, Ноён	N 42° 59' 40.6" E 101° 40' 27.7"
36	Цачиртын бичигт хад	2001	Баянхонгор, Бууцагаан	
37	Чонот уул	2008	Ховд, Булган	N 46° 13' 47.7" E 91° 25' 21.4"
38	Шандын ам	2009	Говь-Алтай, Халиун	N 45° 54' 25.9" E 95° 31' 26.4"
39	Шивээт Цанхир	2004	Баянхонгор, Бөмбөгөр	N 46° 08' 48.7" E 99° 38' 34.1"
40	Шилүүстэй	2006	Завхан, Шилүүстэй	
37	Эмгэнт хошуу	1993	Булган, Хутаг-Өндөр	N 49° 29' 39.2" E 103° 40' 53.5"
38	Эхэн овоо	2008	Ховд, Алтай	N 46° 03' 14.7" E 92° 16' 09.7"

Хадны болон агуйн оршуулга нь газрын хөрсөн дор булшны нүх ухаж үхэгсдийн шарилыг булшлах бус харин байгалийн бэлэн агуй хонгил, хадны хөмөг ашиглан шороо чулуугаар далдалж нөгчигсдийн шарилыг оршоодог. Байрлалын хувьд ихэвчлэн уулын дунд болон орой хэсгийн холын бараа сайн үзэгдэх дэвсгэ дээрх хадны хөмөг, агуйд тохиолдоно. Гол төлөв ам нь урагшаа буюу эсвэл зүүн урд, баруун урд зүг чиглэсэн хүний анхаарал татахааргүй жижгэвтэр агуй ба хадны хөмгийг сонгосон байдаг.

Хадны оршуулгыг байгалийн бэлэн агуй хонгил, хадны хөмөг, ангал, нүх сүвийг ашиглан үйлдэх тул дотор нь орж л үзэхгүй бол шууд гадна талаас нь энд

оршуулга байна гэж танигдах шинж тэмдэг үгүй юм. Нас нөгчсөн хүний бие цогцсыг агуй хөмөг доторх чулуун шалан дээр биетээр нь тавьж оршуулна. Оршуулга үйлдэж буй газрын онцлогоос шалтгаалж булшны нүх ухах боломж байхгүй. Үүнийг шарилыг тавьсан буюу түүнийг овоолж дарсан шороо, чулуун өрлөг төлөөлж байдаг. Учир нь агуйд хөрс бүрэлдэн тогтдоггүй бөгөөд зөвхөн зарим агуйн амсар орчимд сул хөгжсөн хэсэг бусаг хөрсний толбууд тэмдэглэгджээ (Сүхбаатар, Цолмон 1986: 21). Ихэнх оршуулга урьд нэгэнт хөндөгдөж анхны хэлбэрээ алдсан байх тул хадны болон агуйн оршуулганд хүүрийг агуулсан чулуун өрлөгийн хэлбэрүүдийг нарийвчлан судалж чадаагүй байна.

Хадны оршуулганд чандарласан тохиолдол огт илрээгүй. Биет оршуулга, бөөнөөр болон хосоор оршуулсан оршуулга мөн ховор тохиолдоно. Нэг агуй болон хадны хөмөгт ихэнх тохиолдолд нэг л оршуулга тавьсан байдаг. Харин нэг уулын аманд өөр өөр цаг хугацаанд тавьсан хэд хэдэн оршуулга илэрч олоход нь бий. Гэхдээ энэ нь хамгийн ихдээ 7-8-аас хэтрэхгүй. Шарилыг хувцас хунартай нь болон даавуу, торго, эсгий, нэхий, үйсээр ороож тавина. Авсны хэлбэр зохион байгуулалт олон янз. Углуургадаж хийсэн банзан авс болон хоёр хэсэг дүнг модыг ухах хийсэн “завь хэлбэртэй” авсанд шарилыг агуулна. Түүнчлэн модон жааз зангидаж бод малын ширээр бүрсэн өвөрмөц хийцтэй авс ч нэг бус удаа олдож байсан аж.

Ихэнх тохиолдолд тэмээ ба сарлагийн нуруу ачихад хэрэглэдэг модон шатыг эвдэж хийсэн бололтой дамнуурга буюу шат, чарга мэт хэлбэртэй “орон” дээр шарилыг тавьсан байдаг. Ийм угсармал “ор” болон авсны ёроолд шарилыг ус чийгнээс хамгаалж зэгс, сүрэл болон бургас зэрэг элдэв модны мөчир дэвсэх ба заримдаа авсны ёроолыг мөчрөөр сүлжиж хийсэн байдаг. “Үхдэлийн ор”-ыг ажиглахад оршуулгын газар шарилыг тээж авчирсан ямар нэгэн тээврийн хэрэгсэл (тэрэгний арал, шат, нуруу ачаа)-ийг эвдэж янгиа модыг нь нэг их засаж янзлалгүй угсарч хийсэн нь олонтаа. Заримдаа шарил дээр тэрэгний ийм арал, янгиа модыг хэмхчин хөмөрч орхих ба эсвэл шарилын баруун, зүүн хоёр талд модыг углуургаар нь салгаж зэрэгцүүлэн тавьсан байдаг. Үүнээс гадна хадны хөмөг, агуй дотор хүний шарилыг тавихдаа нүүдэлчдийн амьдардаг эсгий гэрийн сараалжин ханыг салгаж дээр нь хэвтүүлж өөр бас нэг ханаар дээрээс нь дарж оршуулсан тохиолдол цөөнгүй. Тэр ч байтугай, Баянхонгор аймгийн Баянцагаан сумын нутаг Дугуй Цахир зэрэг газар илэрсэн хадны оршуулганд хүүрийн дээр тусгайлан үйлдсэн жижигхэн загвар гэр байгуулж орхисон байжээ (Эрдэнэбат 2009: 64).

Нас барсан хүнийг нуруугаар нь хэвтүүлж “тэнэгэр байдлаар” тавина. Гарыг бие дагуу, хөлийг жийлгэн сунгаж тавьсан байдаг. Зүг чигийн тухайд сонгож авсан хадны хөмөг болон агуйн байгалийн тогтоц, зай багтаамжаас шалтгаалах боловч ихэнхдээ зүүн, хойд, зүүн хойд, баруун хойд зүг хүний толгойг чиглүүлэн тавихыг эрхэмлэнэ. Хүний нүүрийг ихэнхдээ дээш хандуулан тавих боловч хожим хүүрийн мах, шөрмөс ялзран сулрах үед анхны байдлаа алдаж шарилын толгой аль нэг тал руугаа нүүрээр хазайсан байна.

Хүснэгт 2. Монгол Улсын нутгаас олдсон хадны оршуулгын дурсгалын насыг байгалийн шинжлэх ухааны (C^{14}) аргаар тогтоосон байдал

№	Дурсгал олдсон газар, аймаг, сумын нэр	Үнэмлэхүй он цаг	Дээж	Лабораторийн дугаар
1	Хүйтэн хошуу, Хэнтий, Дэлгэрхаан	320 BP ±70 1630 1400-1850 calAD	Мод	Gak-14709 Gakushuin University Tokyo, Japan
2	Цагаан Ханангийн агуй, Өмнөговь, Ноён	595 BP ± 54 1σ 1308 – 1403 calAD 2σ 1301 - 1410 calAD	Хүний яс	Erl-3311 Friedrich-Alexander University, Erlangen- Nuernberg, Germany
3	Овгор Цэнхэр, Баянхонгор, Бөмбөгөр	617 BP ±40 1σ 1301-1328 calAD 2σ 1296-1404 calAD	Мод	Erl-6733 Friedrich-Alexander University Erlangen-Nuernberg, Germany
4	Цачирт, Баянхонгор, Бууцагаан	1014 BP ±40 1σ 981-1151 calAD 2σ 900-1156 calAD	Мод	Erl-6735 Friedrich-Alexander University Erlangen-Nuernberg, Germany
5	Арцат дэл, Баянхонгор, Бөмбөгөр,	1046 BP ±38 1σ 905-1022 calAD 2σ 894-1149 calAD	Мод / Шир	Erl-3311 Friedrich-Alexander University Erlangen- Nuernberg, Germany
6	Дугуй Цахир (Хадны оршуулга 1), Баянхонгор, Баянцагаан	1069 BP±33 1σ 901-1017 calAD 2σ 895-1021 calAD	Хүний яс	AA-87145 NSF (National Science Foundation), University of Arizona, USA
7	Дугуй Цахир (Хадны оршуулга 2), Баянхонгор, Баянцагаан,	998 BP ± 34 1σ 992-1146 calAD 2σ 980-1154 calAD	Хүний яс	AA-87146 NSF (National Science Foundation), University of Arizona, USA
8	Алхамын хавцал, Баян-Өлгий, Улаанхус	870 BP±70 1080	Мод	GaK-15935 Gakushuin University Tokyo, Japan
9	Их Мааньт, Баян-Өлгий, Буянт	1210 BP ±80 740	Мод	GaK-15936 Gakushuin University Tokyo, Japan
10	Хуурай уул, Баян-Өлгий, Алтанцөгц	1580 BP ±80 370 260-650 calAD	Мод	GaK-15937 Gakushuin University Tokyo, Japan

Хадны оршуулганд тухайн үеийн нүүдэлчдийн аж ахуйн онцлогтой эд зүйлийг дагуулан тавьсан байдаг. Эрэгтэй хүнд эмээл, хазаар, ташуур, нум, саадаг, харвуулын сум, илд, хэт цахиур, хавтага зэргийг, эмэгтэй хүнд гоёл чимэглэлийн зүйл, богтаг малгай, хайч, толь, хутга, ээрүүлийн дунгуй, модны үндэс ба үйсээр хийсэн сав суулга дагалдуулдаг. Хадны оршуулганд мөн малын яс, үүний дотроос ихэвчлэн богийн шагайтай шаант чөмөг, нуруу дагалдуулсан байдаг. Эдгээр бүх эд өлгийн зүйлүүд түүхийн судалгааны үнэтэй баримт болох боловч өнөө цагийн хүнд

бол дахин авч хэрэглэх ямар ч боломжгүй, он цагийн уртад хэврэгшин муудсан, тэгээд ч ихэнх нь анх оршуулга үйлдэх үед зориуд эвдэж сэвтээгдсэн байдаг болохыг олз ашиг хайж булш хиргисүүр уудлан, нөгчсөн өвөг дээдсийнхээ шарилыг доромжилж явдаг ухвар мөчид хүмүүст анхааруулж хэлмээр санагддаг.

Монгол орны хадны оршуулгын дурсгалыг анх 1920-иод оны дунд үеэс шинжлэн судлаж эхэлсэн боловч их төлөв хүний гарт санаатай ба санамсаргүй байдлаар өртөж илэрч мэдэгдсэн дурсгалыг авран хамгаалах шинж чанартай малтлагын ажил зонхилж байв (Бүдүүвч 1). Манай улсын нутаг дэвсгэрт 2009 оны байдлаар археологичдын хүрч очиж судалсан хадны ба агуйн 56 оршуулга бүртгэгдсэнээс зөвхөн арвынх нь үнэмлэхүй он цагийг радиокарбоны (C^{14}) шинжилгээгээр тогтоосон ба бусдыг нь типологийн аргаар харьцуулан дурсгалын он цагийг ерөнхийлөн тодорхойлсон байна (Хүснэгт 2). Эдгээрийн он цагийг тодорхойлсон байдлаас үзэхэд хамгийн эртнийх нь IV зууны сүүл үед, хожуу үеийнх нь XVII зууны эхэн үед холбогдох бөгөөд энэ нь дурдсан хэлбэрийн оршуулга Монгол нутагт эрт дээр үед үүсч, түүнтэй уялдсан оршуулгын зан үйл бүрэлдэн тогтсоныг гэрчилнэ.

Хадны оршуулгын дурсгалд үхэгсдийг оршуулах газрыг сонгож авсан байдал, шарилыг байрлуулсан чиглэл ба тавилт, түүнийг хэрхэн яаж агуулсан, нас барсан хүнийг нөгөө ертөнцөд очиход нь дагуулан тавьсан хойлгын эд зүйл зэргийг судалснаар Монгол нутагт байсан дундад эртний нүүдэлчдийн ертөнцийг үзэх үзэл төсөөллийн тухай олон чухал мэдээллийг олж авч болно.

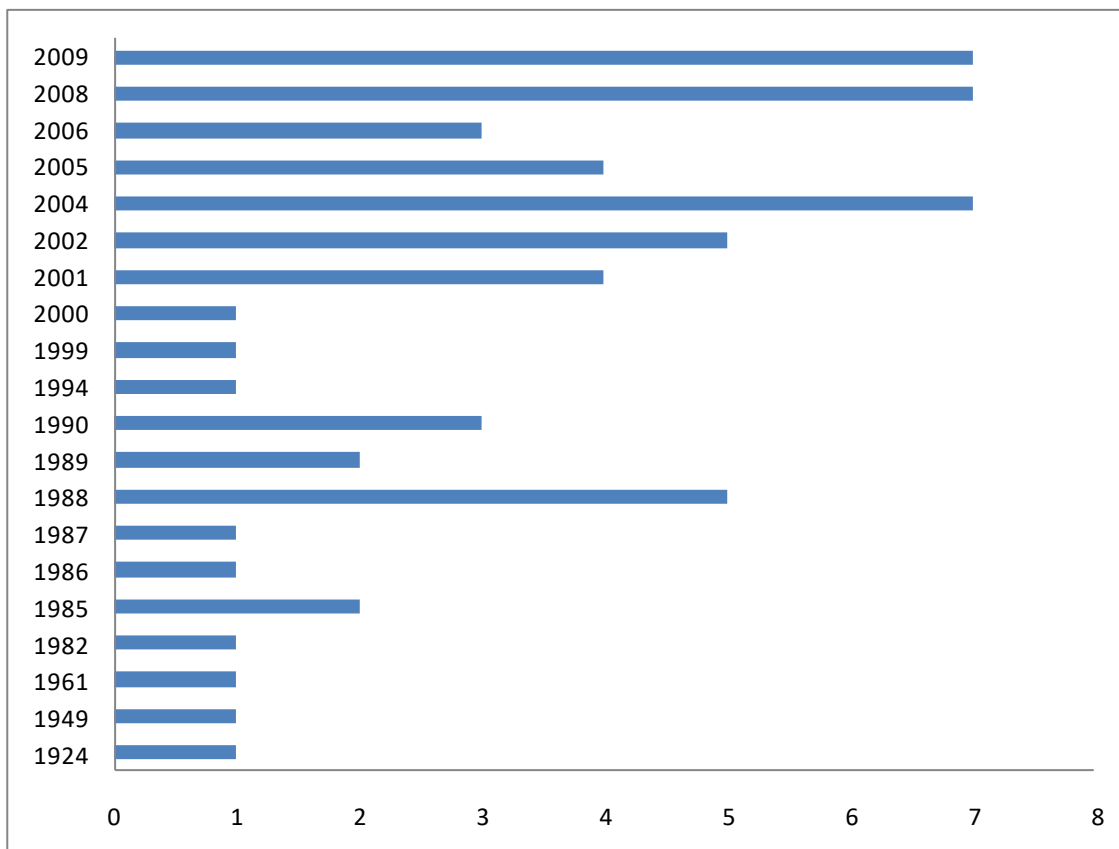
Нөгөө талаар Монгол орны хуурай, сэрүүн цаг уурын нөхцлөөс шалтгаалж олон зуун жил байгалийн огцом халалт хөрөлт ба ус чийгнээс ангид, харьцангуй нэгэн хэвийн температуртай, хуурай орчинд байсан хадны оршуулганаас маш сайн хадгалагдсан хүний хатмал шарил, дээл хувцасны үлдэгдэл илэрч олдох нь багагүй юм (Зураг 2-9).

Монголчууд хэзээнээс нааш нас барсан хүнээ оршуулах газрыг зүгээр нэг дур зоргоороо сонгож байсангүй. Энэ нь тухайн аймаг угсаатны дунд эртнээс уламжилж ирсэн ёс горим, ялангуяа тэдний өвөг дээдсийнх нь үүсэж гарсан хийгээд мандал бадралыг олсон “ариун дагшин газар орны” тухай ойлголттой салшгүй холбоотой байв.

Монголын өндөрлөгийн хангай, говь нутагт оршин тогтнож байсан бүх үеийн нүүдэлчдийн эрхэм дээд шүтээн бол *тэнгэр эцэг, газар эх* бөгөөд монголчуудын уламжлалт ойлголт төсөөллөөр бол хүн байгаль эхийн ариун умайгаас төрж, эргээд байгаль эхийнхээ хэвлийд шингэдэг жамтай аж. Иймээс Монголын археологи дах эртний соёлын янз бүрийн шатанд холбогдох бүхий л оршуулгын дурсгалууд ямагт тухайн овог аймгийнхны шүтэж биширч ирсэн ариун дагшин ууланд ойр, нар туссан энгэр ээвэр газар байрладаг нь огт санамсаргүй хэрэг биш ээ. Энд Чингис хааны ургийнхны өвөг дээдсийн нутаглаж ирсэн домогт

Бурхан Халдун уул ба энэхүү ууланд нууцлан үйлдсэн Монгол хаадын оршуулгын газар - Их Хоригийг дурдахад хангалттай болов уу.

Бүдүүвч 1: Монгол Улсын нутаг дэвсгэрт судалсан хадны оршуулгын тоог малтан шинжилсэн оноор харьцуулж үзүүлэх нь.



Монгол хүн өтөлж өвгөрөөд насан өндөр болсон цагтаа “ханан гэрээс холдож хадан гэртээ ойртолоо” гэж хэлдэг нь нэг талаар ертөнцийн жамаар удахгүй мөнх бусыг үзүүлэх боллоо гэсэн санаа, нөгөө талаар монголчууд маш эртнээс үхэгсдийнхээ хүүр шарилыг өндөр газар, уулын хад агуйд оршуулж ирсэн уламжлалыг давхар тусган харуулж байхын зэрэгцээ ерөөс нөгчигсдийн булш бунхан хийгээд хүүр ясыг тавьсан газар орон бол талийгаачийн нөгөө ертөнцөд суух гэр нь юм гэдгийг илэрхийлж байдаг. Энэ тухай Хэрэйдийн Ван ханы хэлсэн “*bi ber edö’e ötölba namayi ötöljü ündut-te qaru’asu qa’ucitba bi qa’ucitcu qaldut-ta qaru’asu qamıq ulus ken medegü*” (Secret History, I. de Rachewiltz 1972: 76) хэмээх алдарт үгийг “Монголын Нууц Товчоо”-ны 164-р зүйлд тэмдэглэсэн байна. Үүнийг академич Ц.Дамдинсүрэн өнөөгийн уншигчдад зориулан орчин цагийн монгол хэлнээ утгачлан хөрвүүлэхдээ:

“Өтөлсөн өвгөн би
Өндөр уулыг түшиж
Өвс хагдыг дэрлэж
Өөд болж одвол

Өнөр олон улсы минь
Өвлөж хэн эзлэх вэ?
Хан Тоорил би
Ханат гэрээс салж
Хадат гэрт очвол
Хамаг хураасан улсы минь
Харж хамгаалж байх хүн
Хаана хэн байх билээ?
Эзэн Тоорил би
Эсгий гэрээс холдож
Энгэр гэрт очвол
Энхрийлж хураасан улсы минь

Эзэлж хэн захирах билээ?”(Нууц Товчоо, Дамдинсүрэн 1976: 110) гэж яруу сайхан буулгажээ.

Дундад эртний монголчуудын оршуулгын энэхүү зан үйлийн тухай “Монголын Нууц Товчоо”-нд “өндөр газар хүндэтгэлтэй оршуулах” хэмээн онцлон дурдсан байдаг. Тухайлбал, 175-р зүйлд, Чингис хаан өөрийн итгэлт нөхөр Мангудын Хуйлдар баатрыг Халх голын Орнаугийн Хэлтгий хаданд оршуулсан (Secret History, I. de Rachewiltz 1972: 86) ба 201-р зүйлд, өөрийн багын анд бөгөөд дайсан болсон Жамуха сэцэний гэрээс ёсоор түүнийг цус гаргалгүй нөгчөөж, ясыг нь өндөр газар тавьж ургийн урагт хамгаалж явахыг зарлиг болгосон (Secret History, I. de Rachewiltz 1972: 113) тухай өгүүлжээ.

Монголын эртний үлгэр, туульсад өгүүлж байгаагаар агуй бол “үхэгсдийн оронд очих үүд” бөгөөд түүгээр дамжин тоост хорвоогоос ангижрагсад нөгөө ертөнцөд очдог байна. Тиймээс уулан дахь хамгийн эрхэм газар бол хадны хөмөг ба агуй байжээ. Нөгөө талаар хадны хонгил ба агуй бол газар эхийн умайг төлөөлөх бөгөөд монголчуудын үлгэр, туульсад хаднаас хагарч төрсөн баатар эрсийн тухай (*Petrogenese*) өгүүлэмж цөөнгүй (Heissig 1982, 16-37). Иймээс эртний монголчууд үхэгсдээ оршуулахдаа байгалийн нөхцөл өгөгдсөн тохиолдол бүхийд хадны агуй хонгилд юмуу эсвэл дор хаяж эхийн умай мэт хэлбэртэй жалганы ойролцоо хүн оршуулах газар сонгож авахыг сайн хэмээн үзэж байжээ. Энэхүү умай буюу ариун уулын агуйг шүтэх ёсны үлдэгдэл өнөөдөр ч Монголын олон газар хадгалагдсан байна. Жишээлбэл, Өвөрхангай аймгийн Бат-Өлзийт сумын нутагт Эхийн умай нэртэй шүтлэгт нэгэн агуй байдаг. Энэ бол хадтай өндөр уулын оройд байдаг жижгэвтэр агуй бөгөөд түүгээр хүн шургаж ороод гарахад бүхий л нүгэл хилэнц нь арилж эхээс дөнгөж төрсөн нялх хүүхэд мэт бие сэтгэл нь ариусдаг хэмээн итгэдэг юм.

Хэдийгээр тухайн овог аймгийн хүмүүсийн нутаглан сууж байсан газар орны байдлаас шалтгаалах боловч хадны оршуулгыг үйлдэхэд ихэвчлэн тухайн газраа өндөрлөг газрыг сонгож байжээ. Жишээлбэл, Баянхонгор аймгийн Бөмбөгөр сумын нутгаас олдсон нэгэн баатар эрийн шарилыг далайн түвшнээс дээш бараг 2700 метр өндөр орших хадтай уулын оройд тавьсан байв. Ийм өндөр уулын оройд, хүрч гарахад бартаатай газар шарилыг тээвэрлэж аваачихаас өгсүүлээд олон зүйлийн хүч

хөдөлмөр шаардсан ажил явдал гарах нь ойлгомжтой тул хадны хөмөг, агуйн оршуулгыг дан ганц дайн тулааны хүнд хэцүү, цаг давчуу яаруу үед түргэн зуур үйлдсэн ажил хэмээн үзэх нь учир дутагдалтай болно.

Ариун дагшин уул ба уулын оргилыг шүтэх шүтлэг түүхийн бүхий л үеийн турш олон ард түмний дунд байсаар ирсэн билээ. Эртний Грекийн соёлын ертөнцөд Олимп (*Olymp*) ууланд бурхад сууж байдаг бол Төвд (*Kailash*) юмуу Япон (*Fuji*)-д мөн үүнтэй ижил ойлголт төсөөлөл байжээ. Төв Азийн ард түмний дунд уул бол юуны өмнө тэдний өвөг дээдсийн онгод оршиж байдаг, тэндээс үр хүүхэд, садан төрлөө ивээж байдаг ариун орон юм (Erdenebat, Pohl 2005: 81).

Энэ тухай Монголын Цахар нутгийн бөөгийн шашинтны хуучны нэгэн домогт өгүүлэхдээ: ”Ар хангайд нутаглаж суусан цагт нэгэн Ингдахай нэрт хүн өөрийн эцгийг гажуу солгой эрдэмд боловсорсон нь их л нэвтэрхий мэдэлтэй болсны тул эрдмийн чадлыг гаргасангүй болохуйд эцэгтээ өгүүллрүүн: - Таны эрдэм чадал онол мэдэлтэй болсон тул олон амьтныг асран нигүүлсэхүй сэтгэлийг үүсгэвээс сайн буй за хэмээн хэлэхүйд эцэг нь хариу өгүүллрүүн: - Миний бие хэдүй чадал мэдлийг олсон боловч насан нь өтгөс болж тойрон явахуйд бэрхшээмүй. Энэ насны явдлыг бүтээж завдахуй нь маш чухал. Би чамд захисугай. Миний насан эцэслэхүйн цагт мэдрэл үгүй дотор амьсгал бүхүй цагт *нэгэн сайн газар* олж талбисан тахиваас хойч өдөр чамд тустай хэрэг бүтээмүй захиж хэлэхийг хөвгүүн Ингдахай хичээн хүлээн авбай. Түүнээс хойш нэг сарын хойно гэнэт өвөг эцэг нь өвчин их болж улмаар хүндэрч ихдэхүй цагт хөвгүүнээ дуудан өгүүллрүүн: - Миний захисан үгийг умартсан буюу хэмээн асуувай. Хөвгүүн нь өчиж умартсангүй хэмээн үг хэлэхүйд тэр сайн хэмээж амьсгал дээр болж царайн өнгө шороо мэт хувилж хуруу гозойлгон амны этгээд болгон дотроо буруу санаа онолыг бодож амьсгал хураав. Үүнд хөвгүүн нь эцгийн захисан ёсоор түүний үхдэл биеийг мөнхүү цагт авч явахуйд дотроон бодон санаж явсаар гагц *асган улаан хадны өмнө энгэрийн* нэгэн хавтгай чулуун дээр талбиж онгод сахиус хэмээн өгүүлж тавиглан тахиж мөргөөд буцаж харив. Түүнээс хөвгүүн Ингдахай *шинийн нэгэн, долоон, еснөө* нэгэн модон хундага цай, нэгэн модон хундага ус, нэгэн модон хундага архи өргөж өгүүлэн хэлж мөргөсөөр гурван жилийн хойно өнгөрөхүйн хирд тэр асган улаан хадны оройд үүлэн манан цугларан дэгдэж сарних үүлших янзтай болсон хойно хөвгүүн нь нэн ч сүсэг төрж зул хүж өргөн гангалж мөргөвэй. Түүнээс наснаас нөгчсөн өвгөний сүнс газрын эзэд навдаг савдагтай нийлэн нөхцөж жил он удаад чадал нэмэгдэж арвис тарни сураад Атаа тэнгэрийн судар номыг олж илэрхий мэдэл чадалтай болж бороон мөндөр оруулж аянга сум буулган аюулт муу нь бүрдэж шар шувууны малгай, тал хэнгэрэг бүтээн бэлтгэсэн нь тэр онгод хар сахиулсан нэр олсоноос инагш дараагаар Ингдахайн эх наснаас нөгчсөнийг хөвгүүн нь мөнхүү хуучин ёсоор улаан *хадны өмнө онголон* тахиж талбив.

Тэр урьдын онгод сүнс сарнисангүй олон юм нийлж нөгчигсөд улам чадал олсон тухайт энэ эмгэний сүнс тэд лүгээ нөгцөж эмгэлж ээж удганы суртахууныг этүгэн үүсгэж үйлдэн муугийн боловсрол түргэн тул, энэ эмгэн эмгэлж ээж хэмээн

сахиус нэр олов. Эд бүхэн олон юм нийлэн нөгцөж улмаар жил он удаад хүчин чадал олж хийлэх нисэх, үүлэн борооныг урьж оруулах, аянга цахилгаан дуудах, аянга сумыг буулган чадах, ширүүн мөндөр буулгах ийм аюумшигт хорыг үйлдэж чадахаас гадна хүн амьтан мал адгуусан хүртэл хор хийж цусыг шимэн хүн амьтныг хорлож тэр газрын ойр орчмын айл хорлолоос аюуж зайлан нүүж алс хол зайлваас түүний чөтгөр онгодын агсан газар хийлэн нисч хүрэх нь нүд ирмэхийн зуур хүрч ирмүй.

Ийнхүү чадалтай болсон тул олон хүн зөвлөж нарийвчлан хэлэлцэж аргагүй халх урианхай хоёр аймаг улс нийлж улаан хадны зүг цай, архи, усны дээж өргөн шившин залбирч тахисны хойно аюумшигтай хорлохуй нь нэмэчибэсү хааяа нэгэнт осолдвоос нялх хүүхэд буюу эс бөгөөс хүний сайн морь үхэрт хор талбимуй эсэбэсү эр эм хүнд оршин цочиж элдэв янзаар анасилах хэлэх үглэх тэргүүтнийг үзүүлсний дараагаар Бүргэү хэмээн нэртэй хүнд оршин цочоод буусныг олноор үзэж хар онгод хэмээн дуудаж хэлэлцэхээ байж хар сахиус хэмээн тавьсны хойно хар өнгийг цээрлэж бараан хэмээн хэлмүй.

Бас нэгэн охины нэр нь Отгон хүүхэн хэмээн дуудмой. Тэр охинд эмгэлж ээж сахиус оршиж цочсоныг олноор үзээд гайхан хэлэлцэхүйг юун өгүүлмүй.

Тэр хар онгод, эмгэлж ээж удган хоёулаа гэнэтхэн нэгэн өдөр хамт бууж гангаар гангалан цай архины сэржим өргөж хар онгод, удган хүүхэн хоёулаа хий хийлэн нисэж асган улаан хадны зүг хийлэж яваад, тэр улаан *хадны оройд* гараад тал хэнгэргээн олж авбай. Тэндээс тус тусдаан тал хэнгэргээн дэлдэн шар шувууны өдөн малгай өмсөж хий нисэж экэбэ харьж ирээд, өөр өөрийн гэртээ орж хэнгэргээн дэлдэж өгүүлэхүй нь алтан хэнгэргээн үүрч олон амьтныг туслахын тулд Атаа тэнгэр нэрээс бууж ертөнцийн олон амьтныг туслахуйн учирт буусан ирсэн хэмээн хэлэхийг олон хүн сонубажу үзээд олноор хэлэлцэж гайхамшигт мэдэлтэй сахиус хэмээн учир шалтгаан асуусны дараа тэр хоёр онгод ээжийн өгүүлэх нь цай, архи, усны дээж өргөн сүсэг төрөн олноор тахиваас та бүхнийг тэтгэн чадмуй хэмээн хэлэхүйд олон хүн урьдын хорлолыг мэдэж олон хүн аюун эмээж бөө, удган хэмээн нэрийдэж сахиус болгон цайны сэржим, архины сэржим, усны сэржим өргөн тахих болов. Түүнээс хар хурганы арьсаар бие хийж хар лүнгдүнг-бээр нүд хийж сахиус ээж бараан сахиус хэмээн шүтэж шүтээн болгон тахижээ ... (Heissig 1953: 501-503)” хэмээн дурдаж байна. Энэ нь XIII зууны дундуур “Монголын Нууц Товчоо”-ны 201-р зүйлд тэмдэглэсэн, Жамуха сэцэний гэрээсэлж хэлсэн үгэнд: *”ci anda soyurqaju ala’ulu= run cisu ülü qarqan ala’ul üküjü gebte’esü ölük yasun minu ündür etügen-tür e’üre turuq uruq-un uruq-a cinu gürtele ihējü öksü”* (Secret History, I. de Rachewiltz 1972: 113).

”Анд чи соёрхож Асгарах цусыг гаргалгүй

Алуулж өршөө намайг!

Үхэж хэвтэх яс минь

Үржилт эх дэлхийд

Үүрд оршиж байгаад

Итгэлт андын ургийг
Ивээж тэтгэх болтугай гэж

Ийм ерөөлийг тавья” (Нууц Товчоо, Дамдинсүрэн 1976: 163) хэмээн өгүүлсний учир утгыг улам тодруулж өгөх бөгөөд энэ мэт жишээ нь, наснаас нөгчсөн өвөг дээдсээ монголчууд өндөр газар хэрхэн оршоож байсныг харуулж байхын зэрэгцээ, өвөг дээдсийн сүнс тухайн газар орны лус савдагтай нийлэн нөгцөж үр садангаа ивээж тэтгэх юмуу эс шүтвээс хорлоно гэсэн санааг агуулж байна. Үүний цаад талд нөгчсөн өвөг дээдсийн сүнсээр дамжин хамаг дэлхийн сайн муу хүчин чадлыг амьдчилан төсөөлж байсан эртний монголчуудын анимист бодол сэтгэлгээ тодорхой харагдана. Газрын эзэд ба уулын онгод орших газар орон бол юуны өмнө өндөр уул байжээ. Энэхүү шүтээндээ хэрхэн хандахаас тухайн нутаг оронд аж төрөн нутаглаж буй хүн зон хийгээд мал сүргийн энх мэнд байх нь хамаарах аж. Тиймээс монголчууд уулын эзэн савдгаас аюух бөгөөд өнөөг хүртэл аль ч нутагт ариун дагшин хайрхан уулсынхаа жинхэнэ нэрийг дэргэд нь хэлэхээс цээрлэж “Хайрхан”, “Богд”, “Өндөр” гэх зэргээр эерүүлэн хүндэтгэж байдаг билээ. Иймээс монголчуудын эртний бөөгийн үзлээр, хадны оршуулга бол байгаль эхийн ариун хэвлийгээс эхэлсэн хүний амьдралын хүрд мөн тэндээ төгсөнө гэсэн гүн ухааны агуулгатай байна.

НОМЗҮЙ

- Амартүвшин Ч., Болдхуяг Д., Номгуунсүрэн Г., Хүрэлсүх С., Мөнхтулга Р., 2005.* Тайширын усан цахилгаан станцын ашиглалтын талбайд буй археологийн дурсгалыг судлах хээрийн шинжилгээний ангийн тайлан. Улаанбаатар, ШУА-ийн Археологийн хүрээлэнгийн гар бичмэлийн сан хөмрөг.
- Асеев И.В., 1980.* Прибайкалье в средние века (по археологическим данным). Новосибирск.
- Баяр Д., Эрдэнэбат У., 2000.* Монголын эзэнт гүрний үед холбогдох нэгэн ховор дурсгал. *Studia archaeologica* 20/8, Улаанбаатар, 100-129.
- Бурдуков А.В., 1987.* Хуучин ба шинэ Монголд (Дуртгалууд). Орос хэлнээс орчуулсан Э.Базаржав. Улаанбаатар.
- Волков В.В., Доржсүрэн Ц., 1963.* Ховд аймгийн Манхан сумын нутагт эртний судлалын малтлага, хайгуул хийсэн тухай. *Studia archaeologica* 2/5, Улаанбаатар, 51-68.
- Горюнова О.И., Павлуцкая В.В., 1992.* Погребение воина в пещере Шида (Малое море оз. Байкал). Археологические памятники эпохи средневековья в Бурятии и Монголии. Новосибирск, 87-102.
- Дамдинсүрэн Ц., 1976.* Монголын Нууц Товчоо. Улаанбаатар.
- Идэрхангай Т., 2009.* Өмнөговь аймгийн Номгон сумын зарим бүс нутагт явуулсан хайгуул судалгааны ажлын урьдчилсан үр дүнгээс. Нийгмийн шинжлэх ухааны эрдэм шинжилгээний бичиг. №5 (4). Улаанбаатарын Их Сургууль. Нийгмийн ухааны факультет, Улаанбаатар, 19-43.
- Кызласов И.Л., 1982.* Гора – прародительница в фольклоре хакасов. Советская этнография. Москва.
- Кызласов И.Л., 1986.* Новый вид погребальных памятников Южной Сибири. Материалы по археологии Горного Алтая. Горно-Алтайск, 100-129.
- Кызласов И.Л., 1999.* Скальные захоронения – особая категория погребальных памятников. Погребальный обряд. Реконструкция и интерпретация древних идеологических представлений. Москва, 168-199.

- Мэнэс Г.*, 1988. Уникальное погребение средневековья. Монголия, № 9, 24-25.
- Мэнэс Г., Билэгт Л.*, 1992. Об одном скальном погребении XII-XVI вв. из бассейна реки Керулен. Пятый международный конгресс монголоведов. Том. III, Улан-Батор, 1992, 155-159.
- Наваан Д.*, 1973. Гурван Зээрдийн хатмал хүн. Шинжлэх ухаан, амьдрал. № 3, Улаанбаатар, 42-43.
- Наваан Д.*, 1999. Хүннүгийн өв соёл. Улаанбаатар.
- Очир, А., Эрдэнэболд, Л.*, 2007. Сүхбаатар аймгийн зарим сумдад явуулсан малтлага, хайгуул судалгааны ажлын товч тайлан. Улаанбаатар, Монголын Үндэсний Түүхийн Музейн гар бичмэлийн сан хөмрөг.
- Плотников Ю.А., Батсайхан З.*, 1993. Сабля с Гобийского Алтая. Военное дело населения Юга Сибири и Дальнего Востока. Новосибирск, 212-213.
- Пэрлээ Х.*, 1959. Нэгэн шарилын тухай. *Studia Mongolica* 1 /15, Улаанбаатар, 3-5.
- Сүхбаатар О., Цолмон П.*, 1986. Агуй. Улаанбаатар.
- Төрбат Ц., Батсүх Д., Батбаяр Т., Баярхүү Н., Идэрхангай Т.*, 2008. Монгол Алтайгаас илэрсэн хадны оршуулгууд (Урьдчилсан үр дүн). *Studia archaeologica* 26/14, Улаанбаатар, 274-292.
- Хороших П.П.*, 1955. По пещерам Прибайкалья. Иркутск.
- Худяков Ю.С., Кочеев В.А., Моносов В.М.*, 1996. Балтарганские находки. Гуманитарные науки в Сибири. Серия: Археология и этнография. Издательство Сибирского Отделения РАН., №3, 46-53.
- Хүрэлсүх С., Мөнхбаяр Л.*, 2004. Рашаантын ам ба Цанхирын агуйн оршуулга. *Acta historica* 5/3, Улаанбаатар, 20-30.
- Эрдэнэ Б., Амгалантөгс Ц., Нельсон Р.*, 2007. Бага газрын чулуунд хийсэн археологийн малтлага судалгааны зарим үр дүнгээс. *Studia archaeologica* 24 /15, Улаанбаатар, 216-225.
- Эрдэнэбаатар Д.*, 1996. Монгол Алтайн хадны оршуулга. *Studia archaeologica*, 16/9. Улаанбаатар, 113-121.
- Эрдэнэбат У.*, 1998. Эгийн голын савд малтсан монгол булшны тухайд. *Studia archaeologica* 18/13, Улаанбаатар, 135-152.
- Эрдэнэбат У.*, 2001. Монгол орны агуйн археологийн судалгааны учир холбогдол. *Studia museologica* 4/3, Улаанбаатар, 18-24.
- Эрдэнэбат У.*, 2009. Монголчуудын хадны оршуулга. Нүүдэлчдийн өв судлал, № 2. Улаанбаатар, 63-71.
- Эрдэнэбат У., Рэгзэн Г.*, 2001. Баянхонгор аймгийн нутагт шинээр олдсон хадны оршуулга. *Studia museologica* 4/4, Улаанбаатар, 25-30.
- Эрдэнэбат У., Хүрэлсүх С.*, 2007. Нартын хадны оршуулга. *Studia archaeologica* 24/23, Улаанбаатар, 332-359.
- Erdenebat U.*, 2009a. Altmongolisches Grabbrauchtum: Archäologisch-historische Untersuchungen zu den mongolischen Grabfunden des 11. bis 17. Jahrhunderts in der Mongolei. Inaugural-Dissertation zur Erlangung der Doktorwürde der Philosophischen Fakultät der Rheinischen Friedrich – Wilhelms – Universität zu Bonn. vorgelegt von Ulambayar Erdenebat aus Ulaanbaatar. Bonn, 2009 (URN: urn:nbn:de:hbz:5-19581)
- Erdenebat U.*, 2009b. Cave Burials of Mongolia. In: William Fitzhugh, Morris Rossabi, William Honeychurch (Eds.). Genghis Khan and the Mongol Empire. Houston, 259-261.
- Erdenebat U., Bayar D.*, 2004. Eine mittelalterliche Felshöhlenbestattung aus der südlichen Mongolei. In: Beiträge zur Allgemeinen und Vergleichenden Archäologie 24, Mainz am Rhein, 45-66.
- Erdenebat U., Pohl E.*, 2005. Felsspalten- und Höhlenbestattungen in der Mongolei. In: Dschingis Khan und seine Erben. Das Weltreich der Mongolen. Bonn / München, 81-89.
- Frohlich B., Amgalantugs Ts., Hinton J., Erdene B.*, 2009. Forensics in the Gobi. In: William Fitzhugh, Morris Rossabi, William Honeychurch (Eds.). Genghis Khan and the Mongol Empire. Houston, 255-258.

- Heissig W.*, 1953. A Mongolian Source to the Lamaist Suppression of Shamanism in the 17th Century. In: *Anthropus* 48, 1-29, 493-536.
- Heissig W.*, 1982. Felsgeburt (Petrogenese) und Bergkult. In: *Asiatische Forschungen. Band 73: Fragen der mongolischen Heldendichtung. Teil II*, Otto Harrossowitz, Wiesbaden, 16-37.
- Naran B., Frohlich B., Batbold N., Hunt D.*, 2005. Fourteenth century mummified human remains from the Gobi Desert, Mongolia. In: *The Deer stone Project: Anthropological Studies in Mongolia 2002-2004*. Arctic Studies Center, National Museum of Natural History, Smithsonian Institution Washington, D.C., National Museum of Mongolian History, Ulaanbaatar, 121-134.
- Secret History, de Rachewiltz, I.*, 1972. Index to the Secret History of the Mongols. In: *Indiana University Publications: Ural and Altaic Series Vol. 121*, Bloomington.
- Wayne Atex, Menes G.*, 1995. The Omnogov Bow (Mongolian Bow Archaeology). In: *Society of Archer-Antiquaries, JSAA (Journal of Society of Archer-Antiquaries)*, Vol.38, 71-75.

SUMMARY

Ulaanbaatar Erdenebat

ROCK BURIAL – AN ORIGINAL BURIAL TRADITION OF MEDIEVAL NOMADS

One of the unique traditions of the Mongolian nomads a thousand years ago was the burying of their dead in caves and rock shelters. Burial sites from ancient times are spread widely across the territory of modern Mongolia, most in areas with mountains, rock-strewn outcrops, and ridges. Burial caves range from the steppe lands to the northern forests bordering on Siberia to the southern Gobi Desert. They often provide valuable information about the individuals who are interred there and about the culture in which they lived.

Cave burials were not the only mortuary activity of the Mongols. Numerous earthen pit burials, typically marked on the surface by a stone mound, ring, or oval are also known and are probably the more common form of interment. Why were some deceased placed in rock shelters and others buried in the earth? Archaeologists still do not have the answer.

In a cave burial, the dead man or woman is placed directly on the stone surface in the natural grave chamber, where the body either is left exposed to the air or sparingly covered by rocks and sand. In some cases, a stone embankment was built up around the body, possibly to mimic an earthen burial pit, or simply to protect the body and grave furnishings. Often, it is difficult to reconstruct the exact arrangement of a cave burial because of human or animal intrusions.

Cave burials are not easy to locate, even when using trusted archaeological techniques such as systematic survey of the landscape. Burial caves are often known to local herders, however, who have lived in these areas all of their lives and may have discovered them as curious youngsters. Because natural crevices, hollows, and holes were used for burying the dead, there are usually no exterior signs that a place is a burial chamber. The burials are frequently in higher elevations on peaks or ridges that have expansive views of the surrounding landscape. The chosen rock overhangs, shelters, and caves often are small and inconspicuous with openings oriented toward the south or east, and, occasionally, to the west. Normally, the deceased is found in the cave or crevice with

arms at the sides and legs fully extended. Although the orientation of the body in the rock alcove or cave depends somewhat on the configuration and size of the geological feature chosen for the burial, the predominant orientations of the body are to the east, north, northeast, and northwest, also the most common orientations for earthen pit burials of the so far, no evidence of cremation has been found in any of the rock burials, though this has been documented as one of many treatments used during the Mongol empire. Burial caves usually contain the body of one person, and with a few sensational exceptions, mass burials are not part of the Mongol tradition. Sometimes, there is a single stone chamber used for multiple burials over long periods of time, perhaps because the place became known as a sacred and important burial site. One cave did have eight bodies deposited over an estimated five hundred years, each individual dressed in clothing and wrapped in silk, felt, leather, or birch bark.

Ancient Mongol corpses have also been found in coffins or other wooden constructions, rather than caves. The dead were sometimes placed into caskets made of wooden planks or fashioned from two halves of a large hollowed-out log. Caskets have been discovered that were made from the hide of a large bull stretched onto a lashed wood frame. Others exhibit an underlying support or “death bed” assembled from the wooden parts of a cart or from the wooden lattice of a nomadic tent, or *ger*. In other instances, the deceased was laid on a wood framework and covered with reeds, straw, and woven branches to protect the body from moisture. The frameworks made from carts suggest that the body was taken to the ridge top or mountain crevice in a wooden cart, which was then partially disassembled.

Grave furnishings found in cave burials provide a wealth of information about nomadic technology and everyday life. A deceased male is often accompanied by saddles, bridles, whips, quivers, bows, arrows, swords, and flint stones for starting fires. A deceased female may be surrounded by jewelry, scissors, a mirror, a knife, spindles for wool, and containers made of tree roots, birch bark, or pottery. Cave burials may also contain animal bones— most commonly, the tibia and anklebone of a sheep—left as offerings as part of the mortuary ritual.

The scientific study of the rock burials in Mongolia began in the mid-1920s. Since then, more than thirty burial caves have been recorded. In each case, the greatest care has been taken to ensure that the contents are protected and that the excavations are conducted to the highest standards. Eight of these sites have been dated by radiocarbon analysis to between AD 370 to 1630, though several date to as many as six hundred years earlier or to as late as the seventeenth and eighteenth centuries. The contents of the burial caves are of great historical value because many of them are extremely well preserved on account of the arid and cool climate of most of Mongolia. Birch-bark quivers and felt boots, which, almost certainly, were included in earthen pit burials of the same periods, are usually completely lost to organic decay from the surrounding soil. The assemblages of objects, personal clothing, and wooden structures from cave burials provide us with an image of how rich and varied mortuary practices were during the medieval period. They also offer us a wealth of biological data on ancient populations, including health, diet, DNA, and, in some cases, even the facial features of the deceased, since the dryness of the Mongolian climate favors the preservation of human tissue. When conditions are exactly right, the natural drying or freeze drying of corpses in a burial cave can mummify human remains.

In the summer of 1999, local nomads chasing a wounded wolf came upon an ancient burial ground in the sacred mountains of Artsat Del in Bayankhongor province, southwestern Mongolia. Two years later, in the fall of 2001, a Mongolian–German

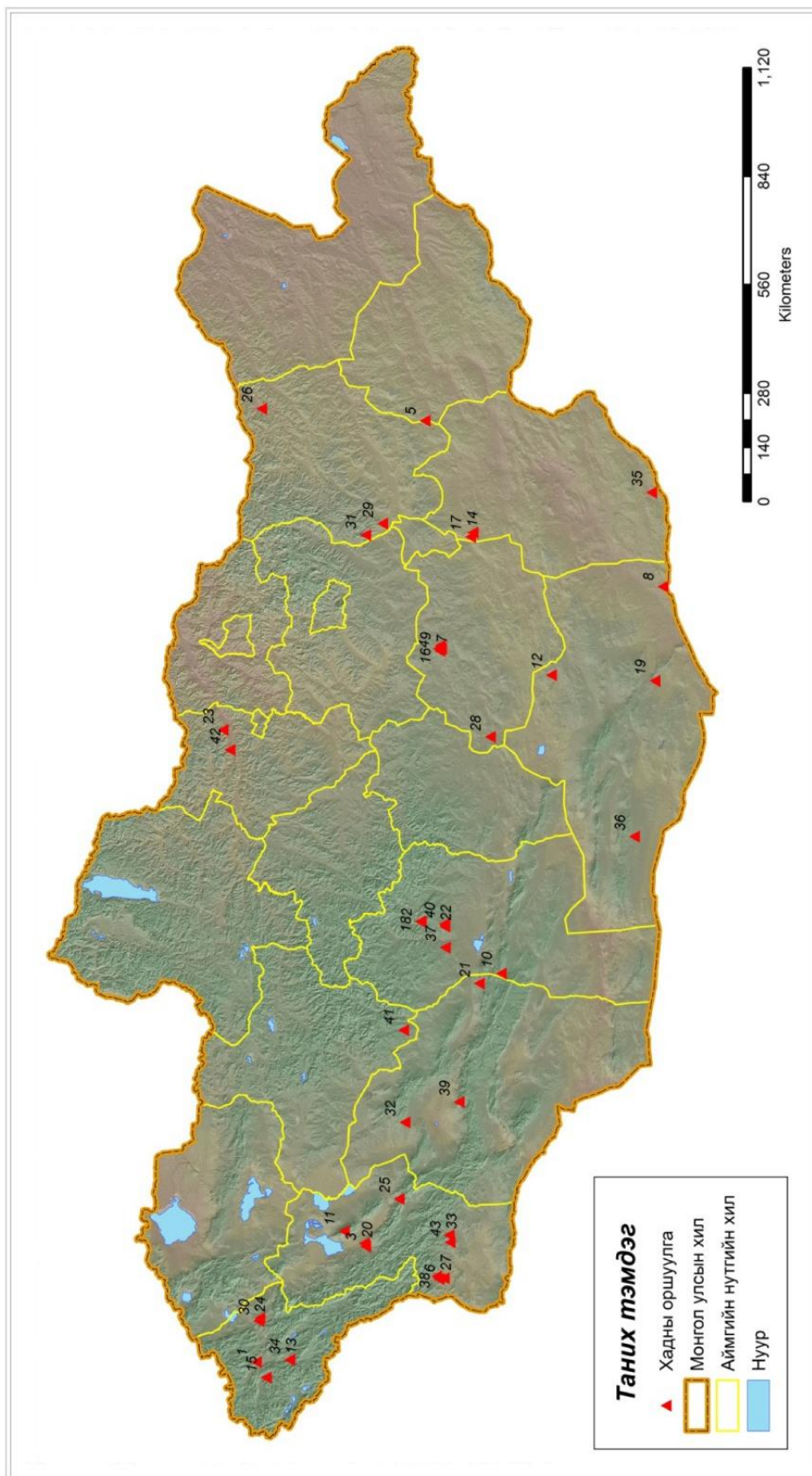
archaeological team arrived at the site to document this exciting discovery. After extensive mountainside reconnaissance with the assistance of local herders, the site was relocated at an elevation of 2,686 meters above sea level. The burial was near the top of one of the mountain's many limestone peaks in a small crevice that could only be entered by bending low and shuffling inside.

By flashlight, the archeological team saw a wooden coffin oriented to the northwest and with wooden fragments of a yak cart leaning against its sides. The casket was thickly covered with fine Gobi dust and the excrement of birds and mice. The casket was made of thin planks of wood that were bound by leather straps and so well fitted that no gaps showed between them. The archaeologists documented the scene with drawings, photographs, and samplings of the soils and wood. The coffin lid was carefully removed.

For the first time in more than one thousand years, the face of a nomad appeared in the faint beams. He lay supine with his face up, his head resting on the low curve of a wooden horse saddle covered in leather. To the left of the man's head was a fine birch-bark box, empty of its original organic contents. There were also saddle attachments, bronze decorations, stirrups, and pieces of the bridle. The rider was also equipped with weapons, a long steel sword and a compound bow. Across his body was a beautifully preserved birch-bark quiver with an impressive variety of arrowheads and nineteen complete arrows, all feathers in place.

The rituals of Mongolian cave burial are still obscure because mortuary practices are complex and always entwined with the ideology, cosmology, politics, and public and private rites of the living. From the earliest days, however, it is clear that nomadic peoples chose to bury their dead in places of importance and honor. Many ancient beliefs that impart spiritual significance to mountains and that link caves with the sacred depths of the earth persist in current nomadic culture. As the grave of the rider at Arts Del Mountain reveals so poignantly, the Mongolian cave burial shows the highest respect for the honored dead.

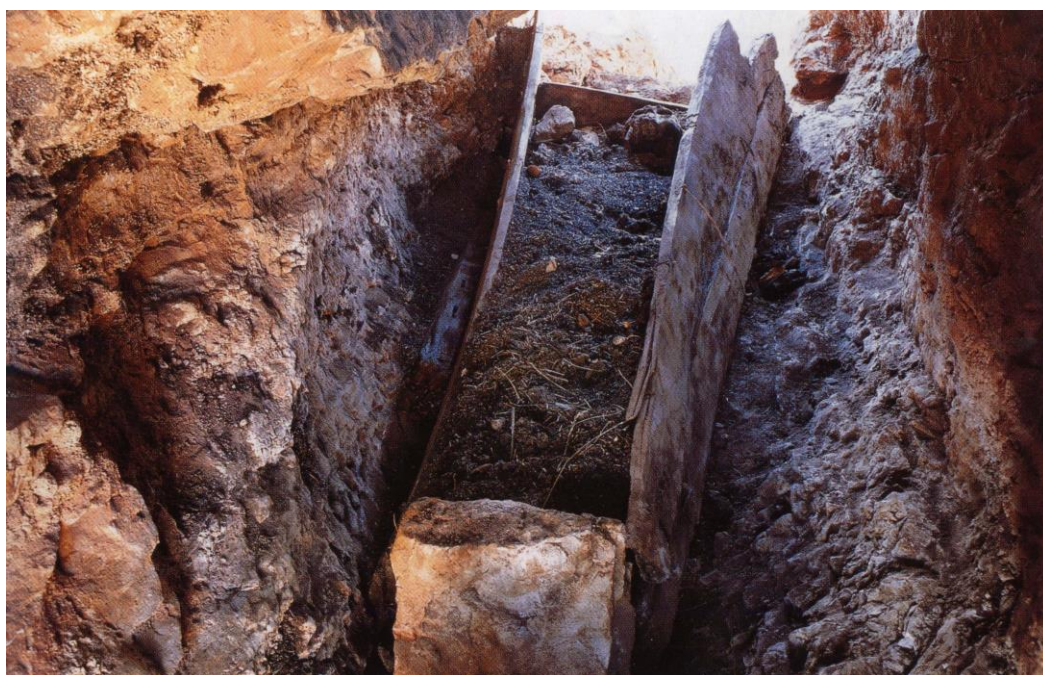
ХАДНЫ ОРШУУЛГА – ДУНДАД ЗУУНЫ НҮҮДЭЛЧДИЙН ОРШУУЛГЫН ДУРСГАЛЫН ӨВӨРМӨЦ ХЭЛБЭР



Зураг 1. Монгол Улсын нутагт малтан шинжилсэн хадны оршуулгын дурсгалт газрын тархалт (2009 оны байдлаар)



Зураг 2. Баянхонгор, Бөмбөгөр, Арцат Дэл



Зураг 3. Баянхонгор, Бөмбөгөр, Арцат Дэл, оршуулга

ХАДНЫ ОРШУУЛГА – ДУНДАД ЗУУНЫ НҮҮДЭЛЧДИЙН ОРШУУЛГЫН ДУРСГАЛЫН ӨВӨРМӨЦ
ХЭЛБЭР



Зураг 4. Дорноговь, Даланжаргалан, Нартын хад



Зураг 5. Дорноговь, Даланжаргалан, Нартын хад, оршуулга



Зураг 6. Өмнөговь, Ноён, Цагаан Ханангийн агуй, Эрэгтэй хүний малгай



Зураг 7. Баян-Өлгий, Буянт, Хөх эрэг, Богтаг малгайн оройн хэсэг



Зураг 8. Хэнтий, Дэлгэрхаан, Хүйтэн хошуу, Эмээлийн үлдэгдэл



Зураг 9. Өмнөговь, Цогт-Цэций, Их Баяны агуй, Нумын гуравчны хэсэг