

БАЯН-ӨЛГИЙ АЙМГИЙН ЦЭНГЭЛ СУМЫН НУТГААС ШИНЭЭР ИЛРҮҮЛЭН ОЛСОН БУГАН ХӨШӨӨД

Ж.БАЯРСАЙХАН

*Монголын Үндэсний Музей,
e-mail: ja_bayaraa@yahoo.com*

Түлхүүр үг: Баян-өлгий аймаг, Цэнгэл сум, Хотон нуур, буган хөшөө, бэлэгт гөрөөс

***ТОВЧ АГУУЛГА:** Энэхүү өгүүлэлд Баян-Өлгий аймгийн Цэнгэл сумын нутаг Хотон нуурын сав газарт буй 8 буган хөшөөний тодорхойлолт, тэдгээрийн дүрслэл, он цагийн хамаарлын талаарх судалгаа багтсан болно.*

Монгол орон өргөн уудам нутагтай, өнө эртний түүхийн дурсгалаар арвин баялаг билээ. Эртний түүхийн дурсгалыг илрүүлэх, бүртгэх, судлах ажил манай орны өвөг түүх судлаачдын өмнө тавигдаад буй томоохон зорилтын нэг бөгөөд сүүлийн хэдэн жилд энэ ажилд мэдэгдэхүйц ахиц дэвшил гарсаар байна. Энэхүү ажлын эх үндэс нь өнгөрсөн зуунд манай ахмад судлаачдын хийж гүйцэтгэсэн нөр их хөдөлмөртэй холбоотой гэдгийг дурдах нь зүйтэй.

Баруун Монгол, ялангуяа Баян-Өлгий аймгийн нутагт буй түүхийн дурсгалуудыг бүртгэх, карт зохиох ажлыг 1989-1990 оны үед Д.Баяр, Д.Эрдэнэбаатар нар хийж эхэлсэн (Баяр, Эрдэнэбаатар, 1989), бол Е. Жейкобсон, В.Кубарев, Д.Цэвээндорж нар хадны зургийн дурсгалуудыг судлан нийтлүүлжээ (Jacobson et al 2001). Түүнээс хойш олон судалгааны үр дүнгээр энэ бүс нутгийн эртний түүхийн судалгаа баяжсаар ирсэн юм.

2005-2007 онд Ц.Төрбат тэргүүтэй “**Монгол Алтайн баруун хэсгийн түүх, археологийн дурсгалууд**” төслийн баг Баян-Өлгий аймгийн нутаг дахь түүх соёлын дурсгалыг бүртгэн баримтжуулах явцдаа өмнө бүртгэгдсэн түүхийн дурсгалуудаас гадна олон мянган дурсгалыг шинээр олж, баримтжуулан судалсан байна (Төрбат нар, 2009).

Хэдий тийм боловч түүх соёлын дурсгалыг зуун хувь бүрэн гүйцэд бүртгэх боломж хомс бөгөөд асар их цаг хугацаа, хүч хөдөлмөр зарцуулж байж л тийм төгс үр дүнд хүрэх болов уу. Түүнээс гадна эртний хөшөө дурсгал зэрэг нь олон мянган жилийг туулахдаа газарт булагдах, унаж хугарах гэх мэтээр далдлагдсан байдаг билээ.

Бид энэхүү өгүүлэлд Баян-Өлгий аймгийн Цэнгэл сумын нутгаас Монгол-Америкийн хамтарсан “Буган хөшөө” төслийн үр дүнд 2008 - 2011 онд шинээр илрүүлэн олсон буган хөшөөдийн судалгааны зарим үр дүнг танилцуулж байна.

Цэнгэл сумын нутаг Хотон нуурын хойд хөвөө рүү шахаж тогтсон хос толгойг дээхэн үед “Далан түрүүний хос толгой” хэмээн нэрлэж байжээ. Гэвч одоо казах малчид энэ толгойг “Хайргат” гэж нэрлэнэ. Гэтэл зарим судалгааны бүтээлүүдэд энэ толгодыг аль хэдийн “Билүүт” хэмээн нэрлэж нийтэлсэн байна (Kortum, Tserendagva., 2007). Тиймээс бид судалгаанд нэгэнт нэрлэж тогтсон “Билүүт” хэмээх нэрийг ашиглалаа.

Билүүт толгойн 1-р буган хөшөө: Билүүт толгой нь Баруун Монголын нутаг дахь хадны зураг бүхий томоохон дурсгалт газрын нэг юм. Энэхүү хос толгойн баруун өмнөд талын толгойн урд байх өндөрлөг дэвсэгт, газар зүйн N 48°39.078 E088°19.087 цэгийн огтлолцол дээр далайн түвшнээс дээш 2188 метрийн өндөрт нэг хиригсүүр буй. Уг хиригсүүрийн дугуй хүрээний голч 13,1 м, голын чулуун овоолгын голч 7 м, өндөр нь 50 см орчим, баруун хойд талдаа хүрээ чулууны захаас 5-6 метрийн зайд зэрэгцээ хоёр цагираг хэлбэрийн (2-р хэлбэрийн, Ж.Б) тахилын байгууламжтай (Зураг 1). Эл хиригсүүрийн голын чулуун дараасны хойд захад чулуугаар манаж тогтоосон жижиг буган хөшөө буй. Буган хөшөөний байрлалыг харахад сүүлд хүмүүс дахин босгосон бололтой. Буган хөшөөг хөх саарал өнгийн чулуугаар хийсэн, 60 см өндөр, 35 см өргөн, 27 см зузаан. Хөшөөний нүүрэн талын орой хэсэгт гурван ташуу зураас хонхойлгон сийлснээс өөр ямар нэгэн дүрслэлгүй. Хөшөө орой болон хажуу хэсгээрээ бага зэрэг хаганд идэгдсэн (Зураг 2).

Билүүт толгойн 2-р буган хөшөө: Билүүтийн хос толгойн хоорондох тогтоол устай жижиг тойрмын зүүн урд талд бас нэг намхан босоо буган хөшөө буй. Энэ хөшөөг анх археологич Д.Цэрэндагва 2008 онд олж илрүүлжээ. Уг хөшөө 70 см өндөр, 35 см өргөн, 13 см зузаан. Хөх саарал өнгийн чулуугаар хийсэн, дөрвөлжин хүрээтэй хиригсүүрээс зүүн урагш 140 хэмд, 110 м зайд байрлах ба чухам анхны байрлал эсэх нь тодорхойгүй. Эл дурсгал газар зүйн N48°39,152, E088°19.879 цэгийн огтлолцол дээр далайн түвшнээс 2110 м-ийн өндөрт оршино.

Хөшөөний орой хэсэгт эргэн тойрон нарийн ховил гаргаж, түүний дооход нүүрэн талд гурван ташуу зураас, баруун болон зүүн хажуу тус бүрд нэг унжлагатай нэжгээд цагираг ээмэг дүрсэлжээ. Хөшөөний тэхий дундуур шулуун ховилоор бүс, бүснээс баруун хажууд сүх, зүүн хажууд жижиг чинжаал хутга, хоромсого зүүснээр сийлжээ (Зураг 3).

Хотон нуурын 1-р буган хөшөө: Хотон нуурын хойд хөвөөнд жижиг дэвсэг дээр газар зүйн 48°38'10,58 N, 88°23'08,62 E, цэгийн огтлолцол дээр далайн түвшнээс дээш 2085 метрийн өндөрт, машин замын хажууд нэг хиригсүүр бий. Уг хиригсүүр 50 м дугуй хүрээтэй, голын чулуун овоолгоны голч 14 метр,

түүнээс дөрвөн зүгт чиглэсэн хэрээс чулуун байгууламжтай. Хиригсүүрийн хүрээний гадна талаар тойрон тахилгын 57 ширхэг цагираг (2-р хэлбэрийн, Ж.Б) байгууламжтай (Зураг 4). Хиригсүүрийн голын чулуун овоолгоны зүүн урд хэсэгт болхи хийцтэй унасан буган хөшөөтэй. Уг хөшөө 135 см өндөр, 37 см өргөн. Уг буган хөшөөнд шулуун ховилоор цулгуй бүс дүрсэлснээс өөр ямар нэгэн дүрслэлгүй (Зураг 5). 2008 онд бид эл дурсгалыг илрүүлэн олж, хиригсүүрийн дагуул байгууламжаас хоёрыг сонгож, он цаг тогтоох дээж олох зорилготой малтлага хийсэн (Баярсайхан 2008).

Хотон нуурын 2-р буган хөшөө: Дээр өгүүлсэн дурсгалаас зүүн тийш ойролцоогоор 2 км орчим зайд нуурын хойд хөвөөгөөр явдаг машин замын ар талд хоорондоо ойролцоо зайтай гурван том хиригсүүр буй. Гурвуулаа дугуй хүрээтэй. Эдгээрийн дунд талын хиригсүүрийн дугуй хүрээ 24.6 м, голын чулуун дараас 11.7 м голчтой. Голын чулуун дараасны зүүн талын захад газарт унаж булагдсан нэг буган хөшөө байсныг бид 2010 онд илрүүлэн олсон юм. Энэ хөшөө газар зүйн N48°38,074 E088°24.270 цэгийн огтлолцол дээр далайн түвшнээс 2089 м-ийн өндөрт бий. Уг хиригсүүр баруун хойд талдаа тахилын хоёр цагираг (2-р хэлбэрийн, Ж.Б) байгууламжтай бөгөөд бид тэдгээрийг малтаж он цаг тогтоох дээж авсан (Зураг 6).

Уг хөшөөг хөх саарал өнгийн боржин чулуугаар хийсэн. 112 см өндөр, 30 см өргөн 20 см зузаан. Хөшөөний орой хэсгийг тойруулан өргөн ховил гаргаж, түүний доохон нүүрэн талд гурван ташуу зураас, баруун болон зүүн хажуу тус бүрд нэг унжлагатай нэжгээд цагираг ээмэг дүрсэлсэн. Мөн хөшөөний дундаас дээхнүүр цулгуй шулуун бүс сийлж, бүсний урд талаас дугуй тольттой чинжаал хутга, баруун хажуугаас сүх, зүүн хажуугаас хоромсого боловуу гэмээр эд зүйл зүүсэн байдалтай сийлжээ (Зураг 7).

Арал толгойн 1-р буган хөшөө: Баруун монголын нутагт буй хадны зурагтай олон толгодын нэг нь Арал толгой билээ. Арал толгойн урд талд, цэргийн ангийн баруун хойд талын дэвсэг дээр энд тэнд 20 гаруй босоо хөшөөд буй. Ихэнх нь Пазырык болов уу гэмээр дугуй булшны зэл чулуу, тахилгын цогцолборт ашиглагдсан бөгөөд тэдгээрийн дотор дөрвөн буган хөшөө байна (Зураг 8).

Эдгээрийн хамгийн урд талын өндөр босоо буган хөшөө газар зүйн N48°44'06,9 E088°08'43,9 цэгийн огтлолцол дээр байна. Түүний зүүн урд талд хоёр жижиг босоо чулуу буйн нэг нь хажуу тийш хазайжээ. Энэ хоёр босоо хөшөө нь чухам буган хөшөө эсэх нь тодорхойгүй, ямар нэгэн дүрслэл байхгүй. Харин дээр дурдсан өндөр хөшөөнөө олон сонирхолтой дүрслэл сийлжээ. Америкийн урлаг судлаач Жейкобсон 2010 онд хэвлүүлсэн атласдаа энэ хөшөөний зургийг нь оруулсан (Esther Jacabson, Jemas E Meacham, Gary Terfer 2010:82) боловч дүрслэлийн талаар огт дурдаагүй аж.

Уг хөшөөг хар хөх өнгийн чулуугаар хийсэн, 2,4 м өндөр, 55 см өргөн, 27 см зузаан. Уг хөшөөний толгойг нь уруу харуулж босгосон нь хөшөөний хэлбэр, дүрслэлийн байрлалаас тодорхой мэдэгдэнэ. Газар доор булагдсан хэсгийг харах боломжгүй байсан бөгөөд ил харагдаж байгаа талуудын ихэнх дүрслэл элэгдэж үгүй болсон. Хөшөөнд цулгүй бүс дүрсэлсэн, хөшөөний нэг нарийн талд бүснээс дээш (одоогийнхоор доод тал, Ж.Б) нэг жижиг адуу, түүний дээр ганц эвэртэй, адуу мэт биетэй амьтан, түүний дээр бас нэг адилхан амьтан дүрсэлсэн бөгөөд энэ амьтны эвэрний тойрог дотор бас нэг янгир мэт эвэрт амьтныг сийлсэн аж. Харин бүснээс доош хоёр жижиг адуу, дугуй тольттой, том балтагтай том чинжаал хутга, түүний баруун дээд талд нэг адуу бас нэг амьтны их бие хойд хөлний дүрслэл буй. Харин хутганы дор хөлөө эвхэн давхиж яваа гөрөөс юмуу буга гэмээр нэг жижиг амьтан түүний доор зууван дугуй чихээ солбисон уртлаг биетэй үл мэдэгдэх 2-3 амьтан дүрсэлжээ (Зураг 9, 9а, 9б).

Арал толгойн 2-р буган хөшөө: 1-р буган хөшөөнөөс зүүн хойш 25м зайд тоногдсон болов уу гэмээр хоёр дугуй булшны зүүн талд газарт унаж ихэнх хэсэг нь булагдсан нэгэн буган хөшөө байна. Үүний зөвхөн ил харагдаж байгаа талуудыг харахад цулгүй бүс, хөшөөний орой хэсгийн хоёр хажуу талд нэжгээд дугуй цагираг ээмэг хонхойлгон дүрсэлсэн нь мэдэгдэнэ (Зураг 10). Газраас цухуйж байгаа хэсэг нь 110 см урт, 37 см өргөн, 2, см зузаан, бүтэн хэмжээ авч чадаагүй.

Арал толгойн 3-р буган хөшөө: Энэ буган хөшөө 2-р буган хөшөөнөөс зүүн хойш 5,2м зайд байрлана. 185 см өндөр, 33см өргөн, 28 см зузаан. 1-р буган хөшөөтэй адил хар хөх өнгийн чулуугаар хийсэн. Орой хэсгээс нь хагарч унасан. Хажуу талууд болон энд тэндээ ихэд хагарч, цуурч гэмтсэн тул сийлбэр дүрслэлүүд бараг мэдэгдэхээ больсон байна. Одоо мэдэгдэж байгаагаар хөшөөний орой хэсэгт цувраа хэдэн жижиг хонхор (хүзүүний зүүлт, Ж.Б), хөшөөний тэхий дунд цулгүй бүс, бүсний дор хутга юмуу сэлэм гэмээр урт нарийн зүйл, түүний хажууд урт нарийн сүүлтэй, уртлаг биетэй амьтны хагас дутуу дүрслэл тус тус хадгалагдан үлджээ (Зураг 11).

Арал толгойн 4-р буган хөшөө: Энэ буган хөшөө дээр дурдсан хоёр хөшөөнөөс хойш Арал толгойн урд хормойд, тоногдсон болов уу гэмээр хэдэн цувраа дугуй булшнаас зүүн өмнө тийш 30 метр орчим зайд буй (Зураг 12). Уг хөшөө 122 см өндөр. Орой хэсгээс нь хагарч унасан. Хөшөөний орой хэсэгт баруун хажууд жижиг дугуй цагираг ээмэг дүрсэлж, дунд хэсгээр нь эргэн тойрон шулуун цулгүй бүс сийлж, баруун хажуугаас нь үл мэдэгдэх (билүү болов уу, Ж.Б) жижиг эдлэл зүүснээр дүрсэлжээ. Харин бүснээс доош баруун хажууд хоёр янгир, зүүн хажууд бүснээс дээш нэг амьтны хагас дутуу дүрслэл (энэ амьтны биеийн ерөнхий төрх, зогсолт нь 1-р буган хөшөөн дээр буй нэг эвэрт амьтантай төстэй, Ж.Б), бүснээс доош тагнай хээтэй таван талт дүрслэл хоёрыг сийлжээ. Үүний дээд талын таван талт дүрсийг бараг бүхэлд нь хонхойлгон сийлсэн нь

байшин сууц мэт сэтгэгдэл төрүүлэхээр болжээ (Зураг 12a). Энэ хөшөө мөн Жейкобсоны атласт зураг нь хэвлэгдсэн (Esther Jacobson, Jemas E Meacham, Gary Terfer 2010:180) боловч хангалттай тодорхойлолт баримтжуулалт хийгээгүй.

Ийнхүү бид Баруун монголын нутагт хоёр жил хийсэн судалгааны үр дүнд зөвхөн Цэнгэл сумын нутгаас нийт 8 буган хөшөөг илрүүлэн олж, баримтжуулалт хийлээ. Илрүүлэн олсон буган хөшөөний ихэнх нь Алтай, Саяны амьтны бодит дүрслэлтэй болон Евразийн амьтны дүрслэлгүй буган хөшөөдийн ангилалд багтаж байна. Эдгээр буган хөшөөний зарим нь түүхийн ховор чухаг дүрслэлтэй юм.

Энэ удаа эдгээр буган хөшөөдийн орой хэсэгт байдаг шулуун зураас, ээмэг, ташуу зураас, тагнай хээтэй таван талт дүрслэл зэрэг нэгэнт судалгаанд удтал хэлэлцэгдсэн дүрслэлүүдийн тухай дахин дурдах шаардлагагүй хэмээн үзлээ. Харин Арал толгойн 1-р буган хөшөөнд дүрслэгдсэн өвөрмөц амьтдын дүрслэл хийгээд буган хөшөөдийн он цагийн талаар авч үзье.

Арал толгойн 4-р хөшөөнд дүрслэгдсэн бамбай буюу таван талт дүрсний тухайд 2, 3-р ангиллын буган хөшөөнд маш цөөн тоотой дүрслэгдсэн байдаг бөгөөд ихэнхдээ Монгол-Өвөр Байгалын хэлбэрийн буган хөшөөний ар талд дүрслэгдсэн байдаг. Гэтэл дурдан буй хөшөөнд нэг дор хоёрыг дүрсэлсэн нь бидэнд буй хэрэглэгдэхүүнээс харахад буган хөшөөнд 2 бамбай дүрсэлсэн анхны тохиолдол бололтой. Харин уг хөшөөн дээр буй хоёр янгирын дүрслэлийн тухайд монгол болон хөрш зэргэлдээ орны нутагт буган хөшөөдөд нэлээд тохиолддог. Тухайлбал: Төв монголд Архангай аймгийн Их тамир сумын Баянцагааны тал (Ерөөл-Эрдэнэ нар 2009), Батцэнгэл сумын Жаргалант, Өлзийт сумын төв, Булган аймгийн Орхон сумын Мандал, Хөвсгөл аймгийн Уушигийн өвөр (Волков 2010), Баруун монголд Баян-Өлгий аймгийн Сагсай сумын Цагаан асга, Толбо сумын Баян энгэр, Ногоон нуур сумын Хар магнай, Дэлүүн сумын Ганц модын гол (Төрбат нар 2009), Орос Алтайн Чуй гол, Юстыд, Куру-Узек (Кубарев 1979) зэрэг газар байна. Мөн янгир бол хадны зурагт хамгийн түгээмэл тохиолдох дүрслэлийн нэг билээ.

Арал толгойн 1-р буган хөшөөнд дүрслэгдсэн амьтдын хувьд адуу бол олон тооны буган хөшөөнд янз бүрийн хэлбэрээр дүрслэгдсэн болохыг судлаачид илрүүлэн, нарийвчлан судалсан байдаг (Саруулбуян 2002). Харин хөлөө эвхэн, толгойгоо гэдийлгэн давхиж буй буга боловуу гэмээр амьтан дүрсэлсэн хөшөө Орос Алтайн Юстыдын буган хөшөөнд болон Алтайн хадны зургуудад цөөнгүй тохиолддог (Кубарев, 1979).

Уг хөшөөн дээр буй дугуй дэлбээтэй зууван чихээ солбисон уртлаг биетэй үл мэдэгдэх амьтдын хувьд буган хөшөөнд бараг харагдаагүй дүрс бөгөөд харьцуулах баримт хэрэглэгдэхүүн энэ удаа олж чадсангүй.

Өгүүлэн буй хөшөөний өөр нэг сонирхолтой дүрслэл бол адуу мэт биетэй, ганц эвэртэй амьтан юм. Үүнтэй зарим талаараа төстэй боловч биеийн ерөнхий төрхөөрөө өөр амьтдын дүрслэл Завхан аймгийн Тэлмэн сумын Шургахын амны 9-р буган хөшөөнд дүрслэгдсэн буйг В.В.Волков янгир хэмээн тодорхойлжээ (Волков 2002:65). Шургахын амны эдгээр таван амьтны дүрсийг сайтар ажиглавал зоо, сүүл, толгой, эвэр зэрэг нь янгир гэдгийг тодорхой илтгэх (Зураг 13) бөгөөд өөрөөр хэлбэл бидний өгүүлэн буй ганц эвэртэй амьтнаас ялгаатай байна.

Тэрчлэн Архангай аймгийн Батцэнгэл сумын нутаг Шивэртийн аманд буй нэгэн буган хөшөөнд дүрсэлсэн ганц эвэртэй амьтдыг зарим судлаачид бэлэгт гөрөөс хэмээн үзжээ (Идэрхангай, Ганбаатар 2011:98-108). Уг буган хөшөөнд буй ганц эвэртэй хоёр амьтны дүрслэлийн нэг нь бэлэгт гөрөөстэй нэлээд төстэй юм. Энэ буган хөшөөний гэрэл болон гар зургийг 2008 оны хээрийн судалгааны явцад хийснээ энд ашиглав (Зураг 14).

Дэлхийн ард түмнүүдийн дунд ганц эвэрт шидэт амьтны тухай янз бүрийн хувилбартай домог үлгэрийн ойлголт хадгалагдан үлдсэн бөгөөд энэ амьтныг баруунд *UNICORN*, хятадад *QILN* (麒麟)¹ хэмээн нэрлэж, харин эртний Индусийн хөндийгөөс олдсон тамган дээрх ганц эвэрт шар үхрийн дүрсийг Энэтхэгийн зарим судлаачид Вэдийн судар болон эртний буддын уран зохиолд дурдсан “*Rśya*”² хэмээх амьтан хэмээн тайлбарлаж байна. Харин монголчууд “бэлэгт гөрөөс”³ хэмээн судалгаанд нэршиж тогтжээ. Аль ч ард түмний түүх, домогт энэ амьтныг сайн сайхны бэлгэдэл шидэт амьтан гэж хүндлэн дээдэлж ирсэн ажгуу.

Арал толгойн буган хөшөөнд буй ганц эвэртэй амьтны зогсолт, биеийн ерөнхий хэв шинж, харьцааг харахад Хүннү булшнаас гарсан эд өлөг дээрх бэлэгт гөрөөсний дүрстэй төстэй боловч бас ч шууд бэлэгт гөрөөс хэмээн батлах үндэслэл бага (Зураг 15). Учир нь цөөн тооны буган хөшөөнд буй эдгээр ганц эвэртэй амьтад 1-рт хоорондоо яг адил дүрслэлтэй бус, 2-рт зарим нь янгиртай илүү төстэй байгаа нь эргэлзээ төрүүлсээр байна.

Шивэртийн ам болон Арал толгойн буган хөшөөнд буй энэхүү ганц эвэрт амьтдын дүрс нь Хүннүгээр дамжин хожмын нүүдэлчдийн дунд уламжлагдан үлдсэн домгийн бэлэгт гөрөөсний эртний дүрслэл байж болох юм. Хэрэв тийм бол буган хөшөөг бүтээгчид хийгээд Хүннү нарын соёл, түүхийн залгамж холбооны нэгэн илэрхийлэл болох нь гарцаагүй билээ.

Он цагийн хамаарал: Баруун монголын нутагт буй Алтай - Саяны болон Евразийн хэлбэрийн буган хөшөөдийн он цаг нь өдгөө хүртэл маш эргэлзээтэй хэвээр байгаа юм. Өөрөөр хэлбэл буган хөшөөний гарал үүслийг Евразийн

¹ <http://en.wikipedia.org/wiki/Unicorn#History>

² Unicorns in Ancient India and Vedic Ritual. By Gautama V. Vajracharya. Electronic Journal of Vedic Studies: VOL. 17 (2010), ISSUE 2 (November 9)

³ Я.Цэвэл. Монгол хэлний товч тайлбар толь. УБ.,1966.

хэлбэрээс эхлэлтэй, түүний эсрэг Монгол - Өвөрбайгалийн хэлбэрээс үүсэлтэй гэсэн хоёр үзэл өдгөө хүртэл нэг мөр болоогүй байна.

Баян-Өлгий аймагт судалсан дээрх буган хөшөөдөөс гурван буган хөшөөтэй он цагийн хувьд шууд холбогдох дурсгал буюу хиригсүүрийн тахилгын байгууламжийн малтлагаас гарсан олдворын дээжийг АНУ-ын Флорида мужийн Миями хотын “Beta analytic INC” лабораторид илгээж, он цаг тогтоолгоход Билүүтийн 1-р буган хөшөө байсан хиригсүүрийн тахилгын байгууламжаас гарсан модны нүүрсний он цаг НТӨ 1080-900 он, Хотон нуурын 1-р буган хөшөөний хиригсүүрийн тахилгын байгууламжаас гарсан модны нүүрс НТӨ 1120-910 он, Хотон нуурын 2-р буган хөшөө байсан хиригсүүрийн тахилгын байгууламжаас гарсан ижил төрлийн дээж НТӨ 1050-910 оны үед тус тус холбогдох нь тогтоогдсон (Fitzhugh, Bayarsaikhan, 2008; 2011). Эдгээр он цагийн мэдээг Хөвсгөл аймгийн нутагт буган хөшөө, хиригсүүрийн малтлагаас гарсан нүүрс, ясны дээжинд хийсэн радиокарбоны он цагтай харьцуулахад бараг адил байна. “Буган хөшөө” төслийн үр дүнд бидний шинжилгээнд өгсөн буган хөшөө, хиригсүүрийн малтлагаас гарсан олон арван дээжийн хариу ихэнх нь НТӨ 1300-500 оны хооронд холбогдох нь тогтоогдсон билээ (Fitzhugh, Bayarsaikhan 2010).

Дээрх судалгааны үр дүнгээс харахад баруун монголын буган хөшөөд он цагийн хувьд төв монголын буган хөшөөдөөс илүү эрт юм уу эсвэл бүр хожуу үед холбогдоно гэсэн судлаачдын хоёр талт маргаан эргэлзээтэй хэвээр байна. Гэхдээ цаашид хангалттай баримт хэрэглэгдэхүүн цуглуулж байж энэхүү асуултанд хариулт өгөх боломж бүрдэх болно.

Ном зүй

- Баяр Д., Эрдэнэбаатар Д., 1989. 1989 онд Баян-Өлгий аймгийн нутагт явуулсан эртний судлалын хайгуулын ажлын тайлан. ТХГБС.
- Баярсайхан Ж., 2004-2010. Монгол-Америкийн хамтарсан “Буган хөшөө” төслийн тайлан. МҮМ-н номын сан
- Волков В.В., 2002. Оленные камни Монголии. Москва
- Ерөөл-Эрдэнэ Ч, Гантулга Ж, Цэнгэл М, Магай Ж, Гризо Ж.Ж, Рене Д, Клауде С, Яник М, Бенжамин В. 2009. Монгол-Монакогийн хамтарсан археологийн хээрийн шинжилгээний ангийн 2009 оны тайлан. Археологийн хүрээлэнгийн номын сан.
- Идэрхангай Т, Ганбаатар Ч. 2011. Буган чулуун хөшөөнд дүрсэлсэн бэлэгт гөрөөсийн тухайд. // Нүүдэлчдийн өв судлал. Улаанбаатар
- Кубарев В.Д., 1979. Древние изваяния Алтая оленные камни.
- Саруулбуян Ж., 2002. Өвөг монголчуудын утга соёл дахь морь дүрсэлгээ. УБ.
- Төрбат Ц., Баяр Д., Цэвээндорж Д., Баттулга Ц., Баярхүү Н., Идэрхангай Т., Жискара П.Х., 2009. Монгол Алтайн археологийн дурсгалууд-1: Баян-Өлгий аймаг. УБ 2009
- Jacobson E., Meacham J. E., Tepfer G., 2010. Archaeology and Landscape in Mongolian Altai. ESRI press, Printed in the USA.
- Jacobson E., Kubarev V., Tseevendorj D., 2001. Repertoire des petroglyphes D'Asiecentrale Paris.

Fitzhugh W., Bayarsaikhan J., 2008. American-Mongolian Deer Stone project: Field report 2008. Arctic Studies center, National museum of natural history, Smithsonian institution, Washington DC.

Fitzhugh W., Bayarsaikhan J., 2010. American-Mongolian Deer Stone project: Field report 2010. Arctic Studies center, National museum of natural history, Smithsonian institution, Washington DC.

Kortum.R., Tserendagva Ya., 2007. Boregtiin gol: A new petroglyph site in Bayan Olgii aimag, Western Mongolia. In: International newsletter on rock art. 47. 2007. pp. 8-15.

SUMMARY

J.Bayarsaikhan

**THE NEWLY DISCOVERED DEER STONES FROM TSENGEL SUM
OF THE BAYAN-ULGY PROVINCE**

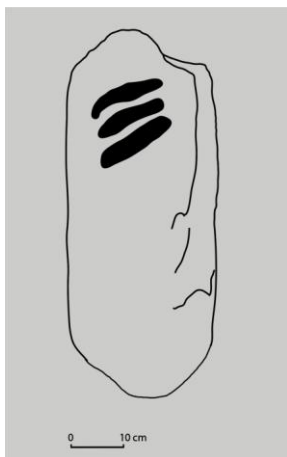
The article introduces eight deer stones newly discovered in Tsengel sum, Bayan-Ulgii aimag in Western Mongolia. Some of images of Aral tolgoi deerstone are very similar with mythic unicorn images on the horse harness decoration from the Xiongnu period and other unicorn images as well. Also some researchers found similar images on deer stone at the Shivertiin am site in central Mongolia. Both of them could be ancient unicorn images of the Mongolia.

Three out of the seven deer stones are dated by C14 analysis in the USA, based on charcoal samples found from the ritual circle structures of kereksurs with the deer stone. All dates show exactly same and belonged between 1100-900 BCE.

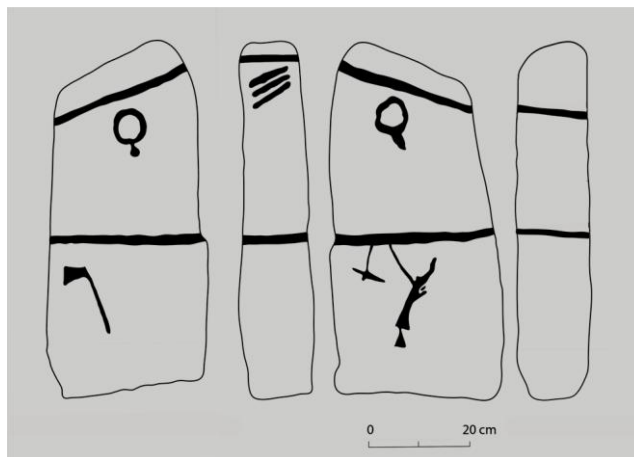


Зураг 1. Билүүт толгойн хиригсүүр, буган хөшөө

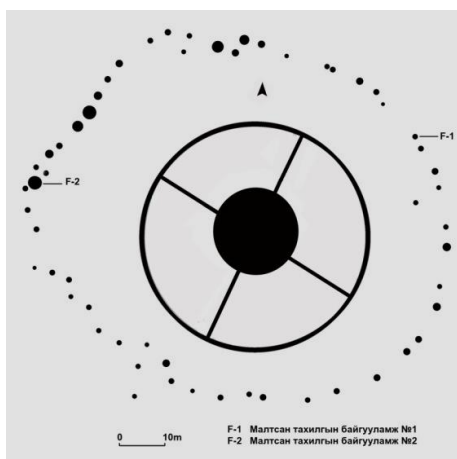
БАЯН-ӨЛГИЙ АЙМГИЙН ЦЭНГЭЛ СУМЫН НУТГААС ШИНЭЭР ИЛРҮҮЛЭН ОЛСОН БУГАН ХӨШӨӨД



Зураг 2. Билүүт толгойн 1-р буган хөшөө



Зураг 3. Билүүт толгойн 2-р буган хөшөө



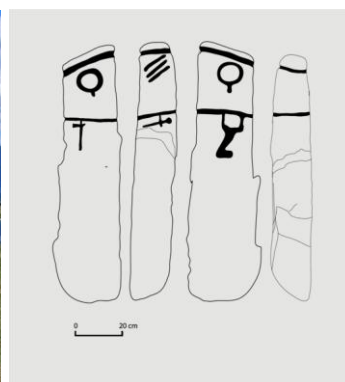
Зураг 4. Хотон нуурын 1-р буган хөшөөтэй хиригсүүр



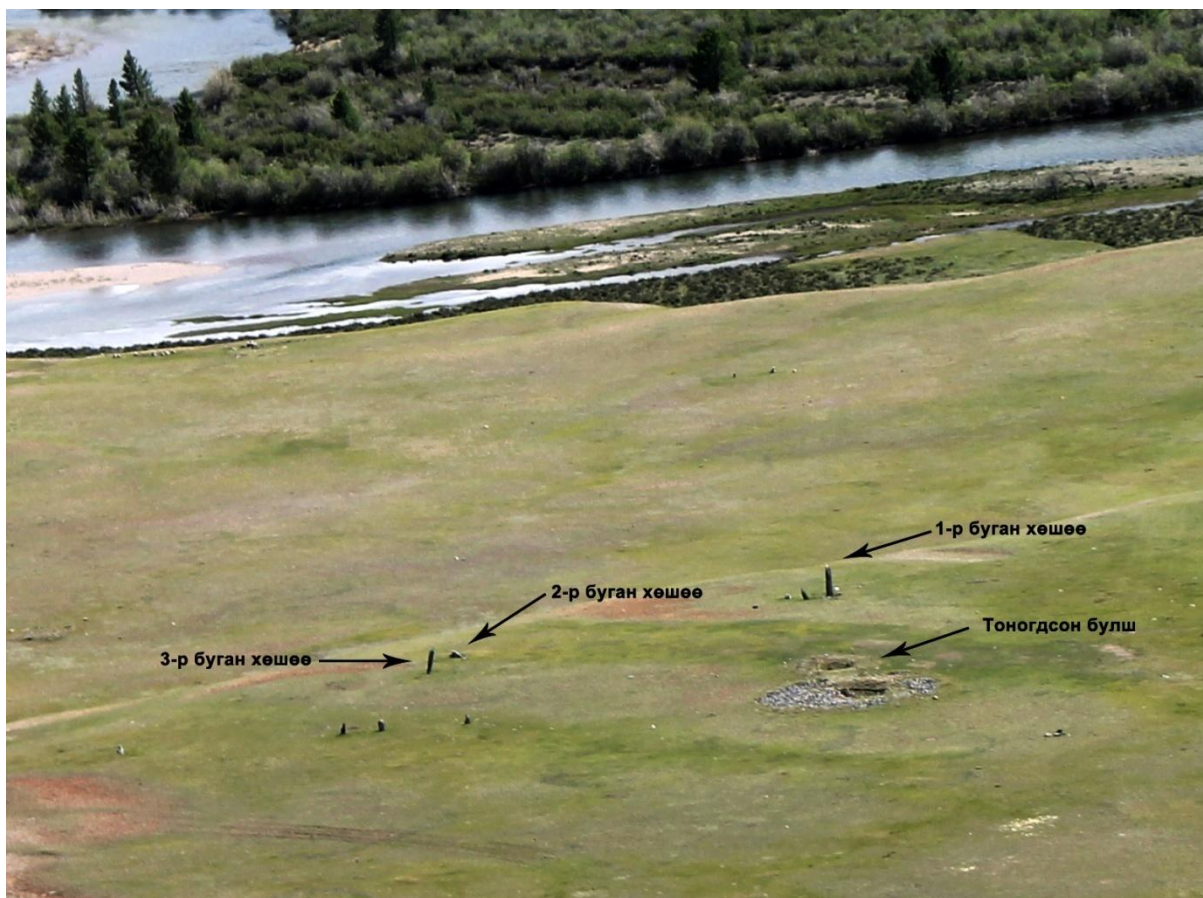
Зураг 5. Хотон нуурын 1-р буган хөшөө



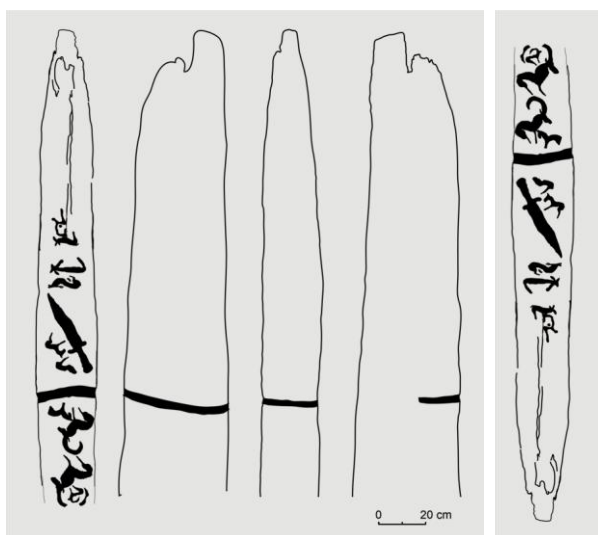
Зураг 6. Хотон нуурын 2-р буган хөшөөтэй хиригсүүр



Зураг 7. Хотон нуурын 2-р буган хөшөө



Зураг 8. Арал толгойн 1,2,3-р буган хөшөөний байрлал



Зураг 9. Арал толгойн 1-р буган хөшөө

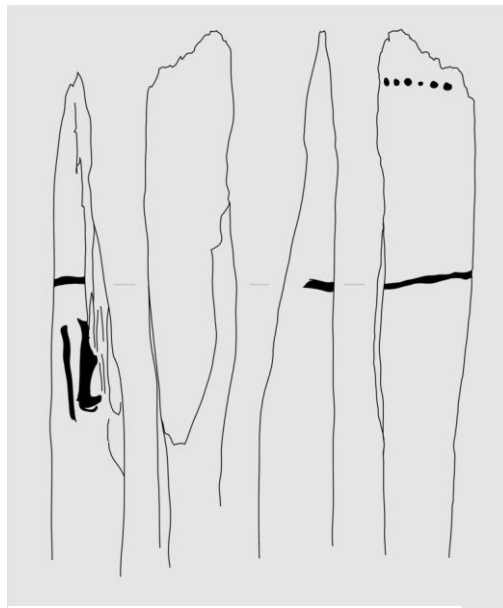


Зураг 9а. 9б. Аралтолгойн 1-р буган хөшөөний дүрслэл

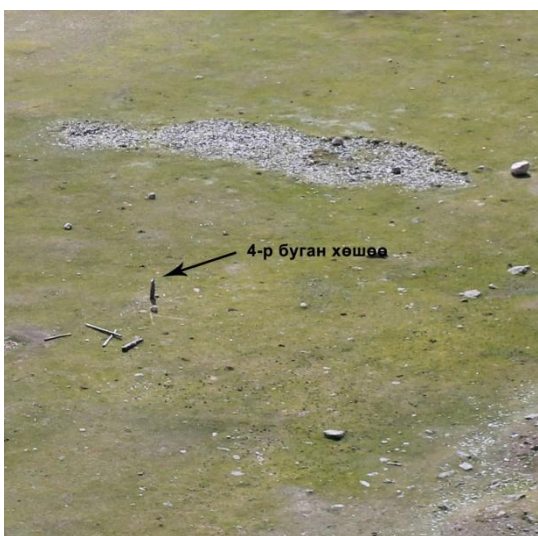
БАЯН-ӨЛГИЙ АЙМГИЙН ЦЭНГЭЛ СУМЫН НУТГААС ШИНЭЭР ИЛРҮҮЛЭН ОЛСОН БУГАН ХӨШӨӨД



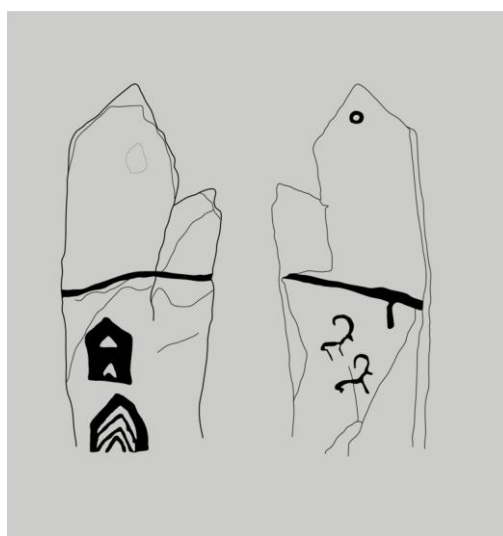
Зураг 10. Аралтолгойн 2-р буган хөшөө



Зураг 11. Аралтолгойн 3-р буган хөшөө

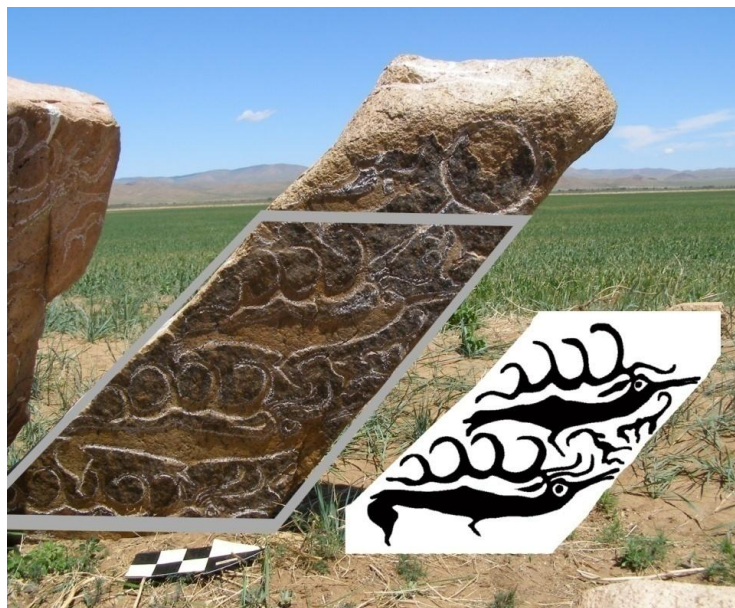


Зураг 12. Арал толгойн 4-р буган хөшөөний байрлал 12а. Арал толгойн 4-р буган хөшөө

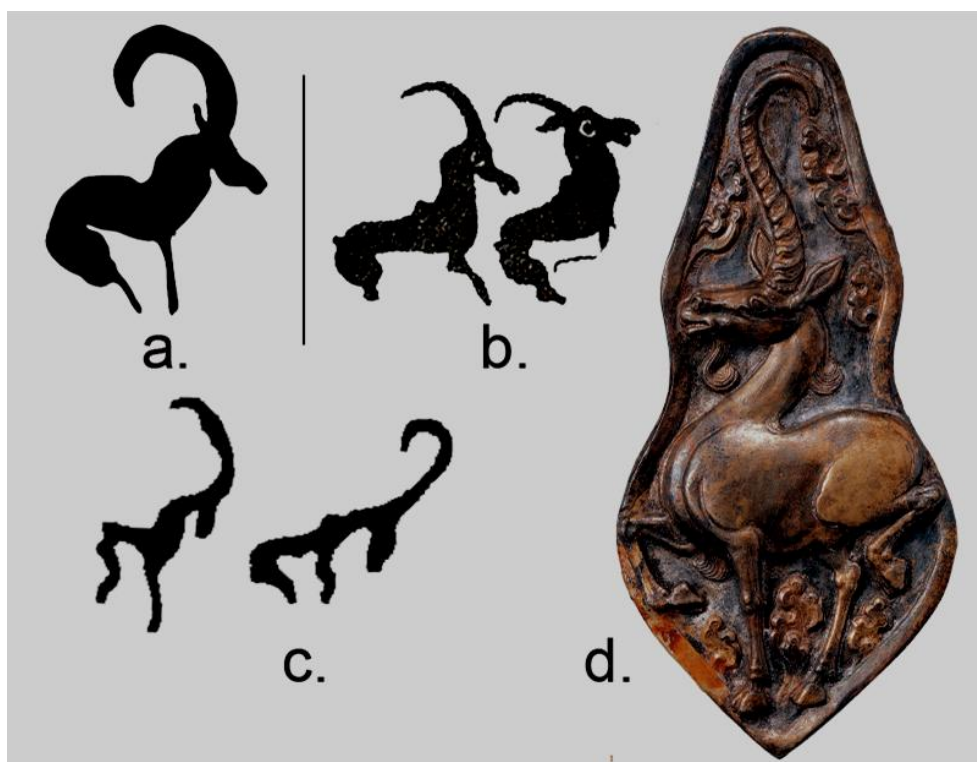




Зураг 13.
Шургахын амны
буган хөшөө



Зураг 14. Шивэртийн амны
буган хөшөө



Зураг 15. А. Арал толгойн 2-р буган хөшөөний дүрслэл, В. Шургахын амны буган хөшөөний дүрслэл, С. Шивэртийн амны буган хөшөөний дүрслэл, D. Гол модны 20-р булшнаас гарсан бэлэгт гөрөөсний дүрс