



МОНГОЛ УЛСЫН ИХ СУРГУУЛЬ
ШИНЖЛЭХ УХААНЫ СУРГУУЛЬ

Газарзүйн Асуудлууд Сэтгүүл
Journal of Geographic Issues

Дугаар 20

ISSN 2312-8534

2020

Улаанбаатар хот

РЕДАКЦЫН ЗӨВЛӨЛ

Ерөнхий редактор:

Д.Амартүвшин

Газарзүйн тэнхим, Шинжлэх ухааны сургууль, Монгол Улсын Их Сургууль

Цахим шуудан: a.dorjsuren@num.edu.mn

Хариуцлагатай редактор:

Д.Ганпүрэв

Газарзүйн тэнхим, Шинжлэх ухааны сургууль, Монгол Улсын Их Сургууль

Цахим шуудан: ganpurev@num.edu.mn

Редакцын зөвлөлийн гишүүд:

Доктор, профессор В.Батцэнгэл

Монгол Улсын Их Сургууль

МУ-ын Гавьяат багш, доктор, зөвлөх

Монгол Улсын Их Сургууль

профессор М.Баянтөр

Доктор, зөвлөх профессор Б.Чинбат

Монгол Улсын Их Сургууль

Доктор, профессор П.Мягмарцэрэн

Монгол Улсын Их Сургууль

Доктор, профессор Д.Даш

Монгол Улсын Боловсролын Их Сургууль

Доктор, профессор Йорг Янцен

Берлиний Чөлөөт Их Сургууль, ХБНГУ

Доктор, профессор Ж.Л.В.Жендерен

Дэлхий Судлал, Гео-мэдээлэлзүйн Олон Улсын
Сургууль, Нидерландын Вант Улс

Доктор О.Батхишиг

Газарзүй-Геоэкологийн хүрээлэн

Доктор, профессор С.Эрдэнэсүх

Монгол Улсын Их Сургууль

Доктор, профессор Е.Батчулуун

Монгол Улсын Боловсролын Их Сургууль

Доктор П.Гомболүүдэв

Ус Цаг Уур Орчны Шинжилгээний Хүрээлэн

Дугаарын хянан магадлагч нар:

Л.Амартүвшин

Шинжлэх Ухаан, Технологийн Их Сургууль

П.Мягмарцэрэн

Монгол Улсын Их Сургууль

Ч.Сономдагва

Монгол Улсын Их Сургууль

Ц.Сэр-Од

Монгол Улсын Боловсролын Их Сургууль

Д.Батсүрэн

Монгол Улсын Их Сургууль

Ө.Амгалан

Монгол Улсын Боловсролын Их Сургууль

С.Сайнбаяр

Хөдөө Аж Ахуйн Их Сургууль

Г.Бямбахүү

Монгол Улсын Их Сургууль

Ч.Болорчулуун

Монгол Улсын Их Сургууль

С.Давааням

Барилгын хөгжлийн төв

2312-8534/©2020. Зохиогчийн бүх эрх хуулиар хамгаалагдсан.

Газарзүйн Асуудлууд сэтгүүл 2001 оноос өнөөг хүртэл жилд 1-2 дугаар, хоймсон, нууц хянан магадлаггаа (double blind review)-тай хэвлэгдэж байна. Тус сэтгүүл Монголын Газарзүйн шинжлэх ухааны шинэ мэдлэгийг түгээх улмаар физик газарзүй, нийгэм эдийн засгийн газарзүйн болоод салбар дундын судалгааны бүтээлүүдийг ёс зүйтэй, шударга шүүлтүүрээр шигшиж хэвлэхийг зарчим болгон ажиллаж байна.

Хаяг: Монгол Улсын Их Сургууль, Хичээлийн II байр, 225 тоом. Бага тойруу, Их сургуулийн гудамж - 1, Сүхбаатар дүүрэг, Улаанбаатар хот, Монгол улс.

Цахим шуудан: geographicissues@gmail.com

©Нүүр хавтасны зургийг Р.Эрдэнэмөнх. Өвөрхангай аймаг, Бат-Өлзий сум, Орхон голын хөндий.

ГАРЧИГ

Нутаг дэвсгэрийн нэгжийн хил ба газарзүйн элемент хоорондын уялдаа Д.Батсүрэн, Э.Алтанболд, Д.Сандэлгэр, Д.Дорлигжав, Р.Болдбаяр, Н.Одхүү	4
Баян (Увсын) нуурын хотгорын гарал үүсэл, морфологийн хэв шинжийн тайлал Э.Алтанболд, Х.Уламбадрах, Я.Гансүх, Б.Даариймаа, Э.Амаасүрэн	18
Нутаг дэвсгэрийн түвшний хот байгуулалтын үнэлгээ (байгаль орчны үнэлгээний жишээн дээр) Г.Гантулга, Ц.Базарханд, Д.Цолмон, Д.Дорлигжав, Г.Цэнгүүн, М.Бүжинлхам	32
Бэлчээрийн экосистемийн хангамжийн зарим үйлчилгээг үнэлэх нь (Булган аймгийн Рашаант сумын жишээн дээр) Т.Энэрэл, Н.Мандах	54
Шороон шуурга болох үеийн агаар мандлын тогтворшлын параметрууд Ш.Тэргэл, Г.Баясгалан, С.Эрдэнэсүх	64
Нийгмийн үйлчилгээний барилгуудын норм ба ачааллаар хүртээмжийг тооцоолох, эрэлтийг эрэмбэлэх боломж Э.Ганчулуун	77
Жуулчдын сэтгэл ханамжид нөлөөлж буй хүчин зүйлсийг тодорхойлох нь (Монгол улсад аялсан жуулчдын судалгаа) Л.Оюунчимэг, Х.Янжинлхам, Н.Гантуяа	89

Нийгмийн үйлчилгээний барилгуудын норм ба ачааллаар хүртээмжийг тооцоолох, эрэлтийг эрэмбэлэх боломж

Э.Ганчулуун

Газарзүйн тэнхим, Шинжлэх ухааны сургууль, Монгол Улсын Их Сургууль, Монгол Улс

Харилцах зохиогч: mganaa94@gmail.com

Хүлээн авсан: 2020.10.29
Засварласан: 2020.12.04
Зөвшөөрөгдсөн: 2020.12.23

Хураангуй

Монгол улсын төсвийн хуваарилалт тухайн засаг захиргааны нэгжээс сонгогдсон Улсын Их Хурлын гишүүнээс хамааралтайгаар тодорхой судалгаа, хөрөнгө оруулалтын эрэлт хэрэгцээг тодорхойлсон болон бусад орон нутгаас шаардлага нь ямар төвшинд, ямар хүчин чадалтайгаар төсөвлөгдөх зэргээр судалгаанд сууригдахгүй батлагддаг. Энэ нь төрөөс тэгий хүртээмжтэй хүргэгдэх ёстой нийгмийн суурь үйлчилгээнүүд харилцан адилгүй ачаалалтай тэнцвэргүй хүрэх, ашиглалтгүй хөрөнгө оруулалт батлагдах зэрэг эрсдэлийг бий болгож улмаар тухайн орон нутгийн хэрэгцээнээс давсан төсөв хуваарилагдах, нөгөө талд шаардлагатай хэрэгцээг нөхөж чадахгүй дутагдалтай хөрөнгө оруулалт хийгдэх зэргээр үр ашиггүй зардлыг бий болгож байна. Иймд улсын төсвийн хөрөнгө оруулалтыг хэрхэн оновчтой хуваарилах, нэн шаардлагатай орон нутгийг хэрхэн сонгох, нийгмийн үйлчилгээг зөв салбарт хэрхэн чиглүүлэх, төслийн хүчин чадлыг хэрхэн бодитой тооцох зэрэгт болон хот байгуулалтын кадастрын цахим системийн ач холбогдлыг дүгнэсэн практик үндэслэлтэй эш татах жишээг өгүүллээ. Өгүүлэлд Монгол улсын 21 аймгийн төвийн сумын нийт сургууль, цэцэрлэг, нэгдсэн эмнэлгийн зориулалтаар ашиглагдаж буй бие даасан барилга байгууламжийн анхны хүчин чадал, ашиглалтын он зэрэг мэдээллийг ашиглаж, тухайн сумын хүн амын статистикийн тоон мэдээг хот, тосгон төлөвлөлт, барилгажилтын нормтой харьцуулж норм хангалтыг тооцож, 2020 оны улсын төсвийн хөрөнгө оруулалтыг зэрэгцүүлж, эрэлт буюу нормоос давсан ачааллаар 21 аймгийн төвийн сумыг эрэмбэлж, аль аймагт нэн шаардлагатай байгааг тодорхойлсон. Судалгаагаар Хэнтий, Говьсүмбэр, Дундговь, Булган зэрэг аймагт хэрэгцээнээс давсан шаардлагагүй хөрөнгө оруулалт хийгддэг, Хөвсгөл, Завхан, Орхон, Дархан-Уул зэрэг аймагт хангалтгүй буюу 2-6 дахин хэтэрсэн эрэлт бий болсон байгаа үр дүн гарсан. Өмнө дурдсан олон дахин өндөр ачааллыг орон нутагт зориулалтын бус буюу орон сууцны нэгдүгээр давхрыг ашиглаж үйл ажиллагаа явуулж буй тухайлбал хувийн сургууль, цэцэрлэг хүлээн авч байна.

Түлхүүр үгс: Нийгмийн дэд бүтэц, хөрөнгө оруулалт, нийгмийн үйлчилгээ, эрэмбэ

Abstract

Mongolia's budget allocation depends on the member of parliament elected from the administrative unit and is not based on analysis of specific research, investment needs, or the level and capacity of budget requirements from other localities. This risk creating a different load on basic social services that should be equally accessible to the state, and unused investment, which in turn leads to inefficient spendings, such as over-allocation of local budget and under-investment that does not meet demand. Therefore, how to properly allocate state budget investment, how to choose the most necessary locality, how to direct social services to the right sector, how to realistically estimate project capacity, and an example of a practical rationale that summarizes the importance of an electronic urban cadastre system. The article uses information such as the initial capacity and year of operation of all independent schools, kindergartens, and general hospitals in the 21 aimag center soums of Mongolia, compare the population statistics of the soum with the norms of urban and village planning and construction, and calculate the normative implementation, compare the state budget investment of 2020 and rank the soums of 21 aimag centers according to the demand or excess load, identified which aimags are most in need. According to the survey, unnecessary investments are made in Khentii, Govisumber, Dundgovi, and Bulgan aimags. In Khuvsgul, Zavkhan, Orkhon, and Darkhan-Uul aimags, the demand for social services is insufficient or 2-6 times higher.

Оршил

Монгол Улсын Их Хурлын 2020 оны 52 дугаар тогтоолын 1 дүгээр хавсралт Монгол улсын урт хугацааны хөгжлийн бодлогын “4.2. Төсвийн хөрөнгийг эдийн засаг, нийгмийн хөгжилд чиглүүлсэн, үр ашигтай, хариуцлагатай төсөв, санхүүгийн тогтолцоотой болсон байна.” гэжээ (МУЗГ, 2020). Мөн мянганы хөгжлийн зорилгод суурилсан үндэсний хөгжлийн цогц бодлогод тусгаснаар төрөөс үзүүлж буй суурь үйлчилгээний хүртээмжийг 2021 онд 95 хувьд хүргэхээр тусгасан байдаг.

Зорилтыг хэрэгжүүлэхийн тулд төрөөс үзүүлж буй нийгмийн суурь үйлчилгээнүүдийн одоогийн ачааллыг зөв тооцоолсны үндсэн дээр дараагийн хөрөнгө оруулалтыг орон нутагт эрэмбэ дараатай хуваарилах, шаардлагатай орон зайд нэмэх боломж бүрдэнэ. Үүний суурь

өгөгдлийн сан нь Газар зохион байгуулалт, геодези, зураг зүйн газрын Хот байгуулалтын кадастрын систем буюу “urban.gov.mn” болж өгч байна. Энэхүү байршилд суурилсан мэдээллийн системд одоогийн байдлаар 21 аймгийн төвийн сумын барилга байгууламжийн дэлгэрэнгүй мэдээллээс бүрджээ. Энд бүрдсэн өгөгдөл мэдээллээс жишээлж нийгмийн дэд бүтцийн барилга байгууламжийн ашиглалтад орсон он, барилгын анхны хүчин чадал ба одоогийн ачаалал зэргийг ашиглан сургууль, цэцэрлэг гэх мэтчилэн зориулалт тус бүрээр нь хот суурин газруудыг хооронд нь эрэмбэлэх, тэдгээрийн аль сум суурин газарт эхний ээлжид хөрөнгө оруулалт хийх, ямар салбарт төсөв хуваарилах шаардлагатайг бодит математик тооцоолол, судалгааны үндэслэлтэйгээр шийдвэрлэх нөхцөл бүрдсэнийг энэ өгүүллээр жишээлэн харуулахыг зорьсон болно.

Судлагдсан байдал

Монгол улсын Эрүүл мэндийн болоод Боловсрол, шинжлэх ухааны яам, Хөдөлмөр, нийгмийн хамгаалал зэрэг салбарын яамд хариуцсан чиглэл тус бүрийнхээ дагуу үйл ажиллагаа явуулдаг байгууллагуудын тоо, хамрагдаж буй хүн амын статистик тайлан мэдээ жил бүр тогтмол гаргадаг боловч үүнд зөвхөн хүн амын тоон өгөгдөл тайлан байх бөгөөд барилга байгууламж, үл хөдлөх объекттой холбогдоогүй, тухайн засаг захиргаа, орон зайд суурилж салбарыг бүхэлд нь хамруулж төлөвлөх, тогтмол шинэчлэгдэж байх мэдээллийн эх үүсвэр тогтолцоо, арга зүй хараахан бүрэн төгөлдөр болоогүй байна. Харин судалгаа, шинжилгээний түвшинд нийгмийн суурь үйлчилгээний өнөөгийн байдал, хүртээмж, чиг хандлагатай уялдсан гадаадын болон дотоодын олон байгууллага, эрдэмтэн судлаачид судалгаа хийсэн байна.

Хүн амын өсөлтөөс хамаарч 2040 оныг 2010 онтой харьцуулахад бага боловсролын сурагч 29.3 хувиар, бага боловсролын багш нарын тоо 51.6 хувиар, бага боловсролын сургууль 31.1 хувиар, суурь боловсролын сурагч 12.2 хувиар, суурь боловсролын багш нарын тоо 16 хувиар, суурь боловсролын сургууль 12.2 хувиар тус тус нэмэгдэх тооцоо гарч байна (Дорлигжав, 2015).

Монгол улсын хувьд ерөнхий боловсролыг санхүүжүүлэхдээ тэгшитгэх (нэг хүүхдэд ногдох зардлыг тэгшитгэж тооцох), жинлэгдсэн (хөгжлийн бэрхшээлтэй, авьяаслаг зэрэг ялгаатай бүлгүүдэд нэмэгдүүлсэн зардлыг тооцох) стратегиудыг хослуулдаг. Харин үр дүнд үндэслэсэн (тавигдсан шалгууруудыг хангасан сургууль, дүүрэг илүү санхүүжилт авах) санхүүжилтийн стратегийг хэрэглэдэггүй (БХАН, 2013). Заавал эзэмших боловсролын 9 жилийг дүүргэх нь ялангуяа ядуу өрхийн хүүхдүүд, малчин өрхийн хүүхдүүд, үндэсний цөөнхүүд, хөгжлийн бэрхшээлтэй иргэд, бусад тусгай хэрэгцээ бүхий хүүхдүүд зэрэг эмзэг бүлэгт хамаарах хүүхдүүдийн хувьд амар биш бол хөдөөгөөс хот чиглэсэн тасралтгүй шилжилт хөдөлгөөн цэцэрлэгийн хүртээмжийг улам хүндрүүлж, сургуулийн бэлтгэл ангийн нийт хамралтыг доош татаж, нэг ангид хэт олон хүүхэд сурах, бага дунд ангиуд олон ээлжээр сурах зэрэг асуудлуудыг дагуулж байна (АХБ, 2017).

Холбооны хөрөнгө оруулалтын үр дүнд үндэслэн хуваарилдаг ОХУ-ын туршлагыг хэрэгжүүлэх, үүний тулд хөрөнгө оруулалтын бодлогыг хөрөнгө оруулалтын төслүүдийн харьцаа нь нэгж хөрөнгө оруулалтад ногдох бүтээгдэхүүн буюу нэмүү өртөг бүтээлтийн хэмжээ буюу үзүүлэлт их байх тусам хөрөнгө оруулалтын үр ашиг их байгааг, урвуу байвал үр ашиг бага байгааг тус тус илэрхийлдэг ICOR (Incremental Capital Output Ratio) коэффициентыг тооцсоны үндсэн дээр боловсруулдаг болох (Оюунцэцэг, 2014). Мөн түүнчлэн Монгол Улсын Засгийн Газрын Сангийн яамны зүгээс төрөөс үзүүлж буй нийгмийн үйлчилгээний төсөв боловсруулахад ашиглах суурь болох орон зайн мэдээллийн эх үүсвэргүй, одоогийн нөхцөл байдал хийгээд цаашдын төлөв байдлыг тодорхойлох, бэлтгэн ашиглах мэдээллийн тогтолцоогүй, Улсын Их Хурлын гишүүдийн санал болгож, нэхэмжилсэн төсөлд төсөв хуваарилах байдлаар улсын төсвийн хөрөнгө оруулалтыг баталдаг.

Арга зүй

Өгүүллэд Засгийн газрын хэрэгжүүлэгч агентлаг Газар зохион байгуулалт, геодези, зураг зүйн газрын Хот байгуулалтын кадастрын цахим системийн “Нийгмийн дэд бүтцийн барилга байгууламжийн хүртээмж, хөрөнгө оруулалтын судалгаа”-ны тайлан бэлтгэх ажлын хүрээнд хийгдсэн сургууль, цэцэрлэг, нэгдсэн эмнэлгийн тайланг ашигласан бөгөөд тоон шинжилгээний аргаар эксел программын тусламжтай өгөгдлийг тооцоолж, графикаар бэлтгэж, үр дүнгээр нь 21 аймгийн төвийн сумыг тоон утгаар эрэмбэлж гаргасан.

Аймгийн төвийн сумын нэгдсэн эмнэлэг, ерөнхий боловсролын сургууль, сургуулийн өмнөх боловсролын байгууллагын барилгын тоон үзүүлэлт мэдээлэл

Хот байгуулалтын кадастрын цахим системд зориулалтын дагуу ашиглагдаж буй 21 аймгийн төвийн нийт 242 сургуулийн өмнөх боловсролын байгууллагын 261 объект, 129 ерөнхий боловсролын сургуулийн 168 объект, 21 аймгийн нэгдсэн эмнэлгийн 50 объект бүртгэгдсэн байна (ГЗБГЗЗГ, 2020). Дээрх тоог Үндэсний статистикийн хороо (ҮСХ)-ны тоотой харьцуулахад сургуулийн өмнөх боловсролын байгууллага /цэцэрлэг/ 104-ээр, сургууль 48-аар дутуу байсан. Энэ тоог холбогдох газруудын мэргэжилтнүүдээс тодруулж лавлахад бие даасан барилгагүй орон сууцны нэгдүгээр давхар зэрэгт үйл ажиллагаа явуулдаг байгууллагууд өмнөх тоонд багтаж байгаа юм.

Үүний олонх нь Дархан-Уул аймгийн Дархан сум, Орхон аймгийн Баян-Өндөр сумд байна. Мөн Хот байгуулалтын кадастрын мэдээллийн сан (ХБКМС)-нд Орхон аймгийн хувьд цахим бүртгэл дутуу байсан тул Орхон аймгийн Газрын харилцаа, барилга хот байгуулалтын газрын мэргэжилтэнтэй холбогдож 2018 оноос хойш ашиглалтаас сургууль, цэцэрлэгийг тодруулж “Улсын хэмжээнд хот, суурины нийгмийн дэд бүтцийн судалгаа”-ны Баян-Өндөр сумын хүчин чадлыг авч ашигласан (ГЗБГЗЗГ, 2018).

“Хот, тосгоны төлөвлөлт барилгажилтын норм ба дүрэм БНБД 30.01.04”-ийн (Цэвэлмээ, 2003) нормын хүчин чадлын ашиглалтын хувиар 21 аймгийн төвийн сумдад дунджаар цэцэрлэг 65.71 хувь, сургууль 79.30 хувь, нэгдсэн эмнэлэг 43.76 хувьтай байна. Барилгын насралтын хувьд 21 аймгийн төвийн сумдын цэцэрлэг, сургуулийн барилга дунджаар 1963 онд хамаарч байгаа бол эмнэлэг 1978 оноос дээш болон доош байна.

2020 онд нэгдсэн эмнэлэг, ерөнхий боловсролын сургууль, сургуулийн өмнөх боловсролын улсын төсвийн хөрөнгө оруулалтаар хэрэгжиж буй шинээр баригдаж буй барилгын төслийн хүчин чадлыг Сангийн яамны мэдээллийн сангаас шүүн авч ашигласан. Тус бүрийн нийт төслийн хүчин чадлыг дурдахад 5,355 ортой цэцэрлэг, 12,383 суудалтай сургууль, 630 ортой нэгдсэн эмнэлгийн барилга шинээр 21 аймгийн төвийн сумын хэмжээнд 2020 онд баригдаж байна (Сангийн яам, 2020).

Хүн амын тоон мэдээ, сургууль, цэцэрлэгт хамрагдагсдын тоон өгөгдлийг ҮСХ-ны цахим хуудас “1212.mn”-д буй судалгаа хийгдэх үеийн хамгийн сүүлд шинэчлэгдсэн мэдээллээс авч ашигласан (Амарбаясгалан, 2020а, б). Хүн амын өсөлтийн коэффициентыг Монгол улсад оршин суугаа хүн амын тооны аймаг, сумын 2015-2019 оны жилийн дундаж өсөлтийн хувиар тооцов (Ариунсайхан, 2020).

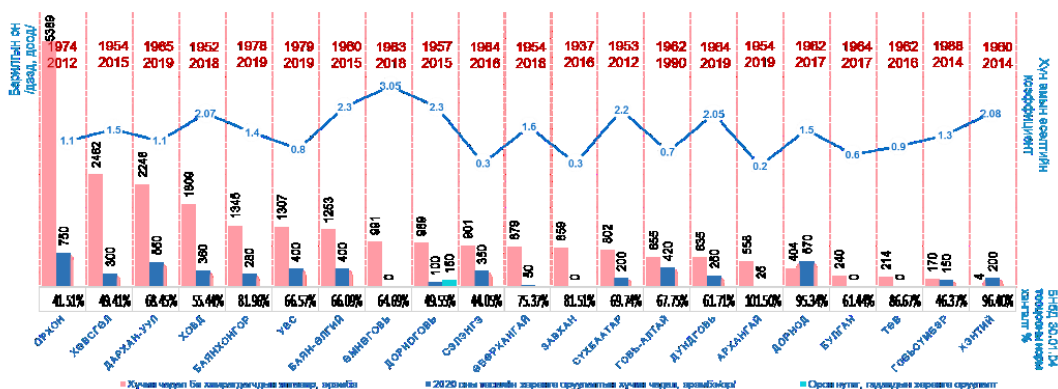


График 1. 21 аймгийн төвийн сумын цэцэрлэгийн зориулалттай барилгын хүчин чадал ба ачааллын ялгавар, улсын болон орон нутгийн төсвийн хөрөнгө оруулалтын төслийн хүчин чадал.

“Хот тосгоны төлөвлөлт барилгажилтын норм ба дүрэм БНБД 30.01.04”-ийн тооцооны норм хүчин чадлыг 100 хувиар тооцоход 2019-2020 оны хичээлийн жилд ашиглагдаж буй барилгын анхны хүчин чадлуудын эзлэх хувь хэмжээг баганын доод хэсэгт үзүүлсэн. Мөн тус нормын сургуулийн өмнөх боловсролын барилгын хүчин чадал нь 1,000 хүнд 90 хүүхэд байх тооцооны нормоор хангамжийг түвшнийг тооцсон. Тухайн сумын 2019-2020 оны хичээлийн жилд цэцэрлэгт хамрагдсан хүүхдийн тоо, ашиглагдаж буй барилга байгууламжийн төслийн хүчин чадлын ялгаврыг жишээ нь графикт Орхон аймгийн Баян-Өндөр суманд 5,389 хүүхэд, Хөвсгөл аймгийн Мөрөн суманд 2,462 хүүхэд гарч байгаа нь ийм тооны хүүхдийн хүчин чадал бүхий цэцэрлэг шаардлагатай байгааг илтгэж байна.

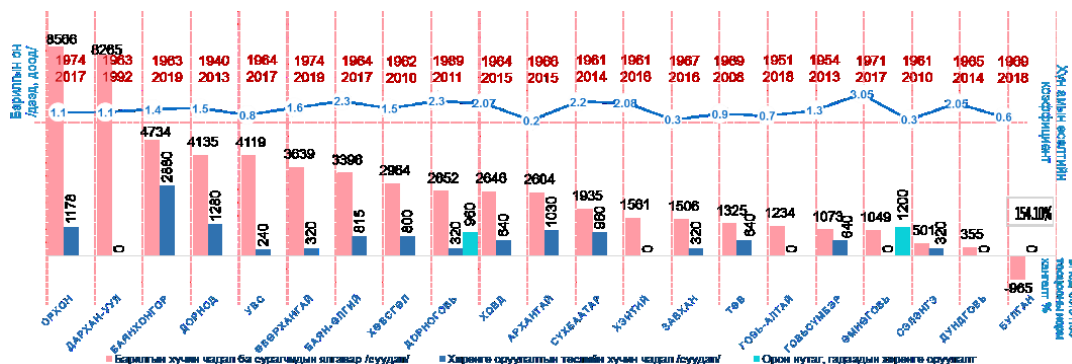


График 2. 21 аймгийн төвийн сумын ерөнхий боловсролын сургуулийн зориулалттай барилгын хүчин чадал ба ачааллын ялгавар, улсын болон орон нутгийн төсвийн хөрөнгө оруулалтын төслийн хүчин чадал

“Хот тосгоны төлөвлөлт барилгажилтын норм ба дүрэм БНБД 30.01.04”-ийн тооцооны норм хүчин чадлыг 100 хувиар тооцоход 2019-2020 оны хичээлийн жилд ашиглагдаж буй барилгын анхны хүчин чадлуудын эзлэх хувь хэмжээг баганын доод хэсэгт үзүүлсэн. Мөн тус нормын ерөнхий боловсролын сургууль 1,000 хүнд 210 сурагч байх тооцооны нормоор хангамжийг түвшнийг тооцсон. Тухайн сумын 2019-2020 оны хичээлийн жил сургуульд хамрагдсан хүүхдийн тоо, ашиглагдаж буй барилга байгууламжийн төслийн хүчин чадлын ялгаврыг жишээ графикт нь Орхон аймгийн Баян-Өндөр сумд 8,566 сурагч, Дархан-Уул аймгийн Дархан сумд 8,265 сурагч гарч байгаа нь ийм тооны сурагчийн сургууль хэрэгтэй байгааг илэрхийлнэ. Мөн хангамжийн төвшин, хөрөнгө оруулалтын дүнг графикаас харахад Өмнөговь аймгийн Даланзадгад сумын хангамжийн төвшин 102 хувьтай хэдий ч 1,049 сурагчийн сургууль шаардлагатай гарч байгаа нь тухайн орон нутгийн нийт хүн амд тооцооны нормоос давсан сурагчийн ачаалал байгааг харуулж байна.

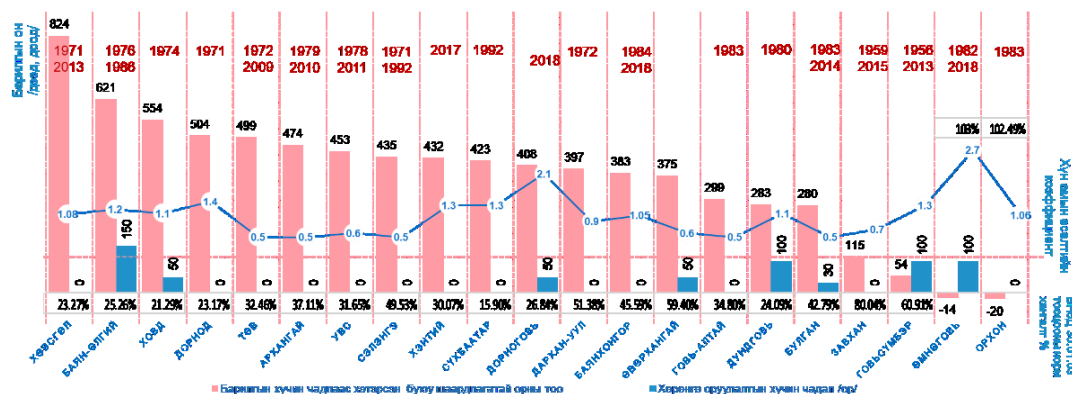


График 3. 21 аймгийн төвийн нэгдсэн эмнэлгийн зориулалттай барилгын хүчин чадал ба ачааллын ялгавар, Улсын төсвийн хөрөнгө оруулалтын төслийн хүчин чадал

“Хот тосгоны төлөвлөлт барилгажилтын норм ба дүрэм БНБД 30.01.04”-ийн тооцооны норм хүчин чадлыг 100 хувиар тооцоход 2020 оны байдлаар ашиглагдаж буй барилгын анхны хүчин чадлуудын эзлэх хувь хэмжээг баганын доод хэсэгт үзүүлсэн. Мөн тус нормын нэгдсэн эмнэлэг 1,000 хүнд 8 ор байх тооцооны нормоор хангамжийг түвшнийг тооцсон. Мөн аймгийн нэгдсэн эмнэлгийн шатлалаар үйлчлэх хүрээг сумын хүн амаар бус аймгийн нийт хүн амаар тооцсон болно.

Тухайн сумын 2019-2020 оны байдлаар ашиглагдаж буй барилга байгууламжийн төслийн хүчин чадлын ялгавар графикт жишээ нь Хөвсгөл аймаг нийт 134,318 хүн амтай, нэгдсэн эмнэлгийн ашиглагдаж буй барилгын анхны хүчин чадал 250 ор байна. Төлөвлөлтийн нормоор тус аймгийн нэгдсэн эмнэлэг 1,074 орны хүчин чадалтай байх ёстой 824 орны дутагдалтай дүн гарч байна. Энэ нь хэт өндөр үзүүлэлт бөгөөд “БНБД 30.01.04”-ийн тооцооны хэмжээнд цаашид өөрчлөлт оруулах эсэхэд анхаарч үзэх шаардлага байгааг илтгэж байна. Мөн Өмнөговь аймгийн Даланзадгад сумд хангамжийн төвшин 103 хувьтай гарч байгаа боловч, 2020 онд 100 орны төсвийн хүчин чадал бүхий хөрөнгө оруулалт хийгджээ.

Хүснэгт 1. 21 аймгийн төвийн сумдын цэцэрлэгийн барилгуудын баригдсан хуучин болон сүүлд баригдсан шинэ он

Аймгийн нэр	Сумын нэр	Барилгын он	
		Хуучин	Шинэ
Завхан	Улиастай	1937	2016
Ховд	Жаргалант	1952	2018
Сүхбаатар	Баруун-Урт	1953	2012
Архангай	Эрдэнэбулган	1954	2019
Өвөрхангай	Арвайхээр	1954	2018
Хөвсгөл	Мөрөн	1954	2012
Дорноговь	Сайншанд	1957	2015
Баян-Өлгий	Өлгий	1960	2015
Хэнтий	Хэрлэн	1960	2014
Говь-Алтай	Есөнбулаг	1962	1990
Дорнод	Хэрлэн	1962	2017
Төв	Зуунмод	1962	2016
Булган	Булган	1964	2017
Дундговь	Сайнцагаан	1964	2019
Дархан-Уул	Дархан	1965	2019
Орхон	Баян-Өндөр	1974	2012
Баянхонгор	Баянхонгор	1978	2019
Увс	Улаангом	1979	2019
Өмнөговь	Даланзадгад	1983	2018
Сэлэнгэ	Сүхбаатар	1984	2016
Говьсүмбэр	Сүмбэр	1988	2014

Жишээ нь: Сургуулийн өмнөх боловсролын байгууллага буюу цэцэрлэгийн 21 аймгийн төвийн сумын хэмжээнд 15 аймагт нь 50-аас дээш жилийн наслалттай барилгыг зориулалтын дагуу ашиглаж байна. Эдгээр барилгыг үе шаттайгаар акталж, шинэ барилгад шилжүүлэхэд барилгын оноор эрэмбэлэх шаардлага тулгарч байгаа юм.

Хүснэгт 1-ээс харахад Говь-Алтай аймагт 1990 оноос хойш шинэ барилгын хөрөнгө оруулалт огт хийгдээгүй байсан бол 2020 оны улсын төсвөөр 420 хүүхдийн хүчин чадалтай төсөл хэрэгжиж байна.

Хүснэгт 2. 21 аймгийн төвийн сумдын ерөнхий боловсролын сургуулийн барилгуудын баригдсан хуучин болон сүүлд баригдсан шинэ он

Аймгийн нэр	Сумын нэр	Барилгын он	
		Хуучин	Шинэ
Дорнод	Хэрлэн	1940	2013
Говь-Алтай	Есөнбулаг	1951	2018
Говьсүмбэр	Сүмбэр	1954	2013
Сүхбаатар	Баруун-Урт	1961	2014
Сэлэнгэ	Сүхбаатар	1961	2010
Хэнтий	Хэрлэн	1961	2016
Хөвсгөл	Мөрөн	1962	2010
Баянхонгор	Баянхонгор	1963	2019
Дархан-Уул	Дархан	1963	1992
Баян-Өлгий	Өлгий	1964	2017
Увс	Улаангом	1964	2017
Ховд	Жаргалант	1964	2015

Дундговь	Сайнцагаан	1965	2014
Архангай	Эрдэнэбулган	1966	2015
Завхан	Улиастай	1967	2016
Булган	Булган	1969	2018
Төв	Зуунмод	1969	2008
Өмнөговь	Даланзадгад	1971	2017
Орхон	Баян-Өндөр	1974	2017
Өвөрхангай	Арвайхээр	1974	2019
Дорноговь	Сайншанд	1989	2011

Ерөнхий боловсролын сургуулийн барилгуудын хувьд 17 аймагт 50-аас дээш жилийн наслалттай барилгуудад боловсролын үйл ажиллагаа явагдаж байна. Улсын төсвийн хөрөнгө оруулалтын хувьд Дархан хотын хувьд 1992 оноос хойш шинээр сургуулийн зориулалттай барилга баригдаагүй бөгөөд ачаалал 8,265 сурагчийн хэтрэлтэй хэдий ч 2020 онд шинэ барилгын улсын төсвийн хөрөнгө оруулалт огт байхгүй байна.

Хүснэгт 3. 21 аймгийн төвийн сумдын нэгдсэн эмнэлгийн барилгуудын баригдсан хуучин болон сүүлд баригдсан шинэ он

Аймгийн нэр	Сумын нэр	Барилгын он	
		Хуучин	Шинэ
Говьсүмбэр	Сүмбэр	1956	2013
Өвөрхангай	Арвайхээр	1956	0
Завхан	Улиастай	1959	2015
Дорнод	Хэрлэн	1971	0
Сэлэнгэ	Сүхбаатар	1971	1992
Хөвсгөл	Мөрөн	1971	2013
Дархан-Уул	Дархан	1972	0
Төв	Зуунмод	1972	2009
Ховд	Жаргалант	1974	0
Баян-Өлгий	Өлгий	1976	1986
Увс	Улаангом	1978	2011
Архангай	Эрдэнэбулган	1979	2010
Дундговь	Сайнцагаан	1980	0
Өмнөговь	Даланзадгад	1982	2018
Булган	Булган	1983	2014
Говь-Алтай	Есөнбулаг	1983	0
Орхон	Баян-Өндөр	1983	0
Баянхонгор	Баянхонгор	1984	2018
Сүхбаатар	Баруун-Урт	1992	0
Хэнтий	Хэрлэн	2017	0
Дорноговь	Сайншанд	2018	0

Хүснэгтэд үндэслэн нэгдсэн эмнэлгийг Өвөрхангай аймгийн Арвайхээр суманд шинээр төлөвлөх нөхцөл байдал үүссэн бол Говьсүмбэр аймгийн Сүмбэр сумын хувьд 2020 онд 100 ортой шинэ эмнэлгийн барилга баригдаж байна. Нэгдсэн эмнэлгийн төрөлжилтийг 1990 оноос өмнө нэг барилгад суурилж тасаг хэлбэрээр төлөвлөж байсан бол сүүлийн үед хүүхдийн эмнэлэг, төрөх эмнэлэг, халдварт гэх мэтчилэн бие даасан барилгаар барьж байгаа учир зарим аймаг 2-4 хүртэлх тусдаа барилгатайгаар үйл ажиллагаа явуулж байна. Үндсэндээ нэгдсэн эмнэлгийн барилгын хүртээмж улсын хэмжээнд хангалтгүй 21 аймгаас 16 нь 50 хувиас доош хангалттай гарч байна. Нэгдсэн

эмнэлгийн барилгын хувьд зөвхөн орны хүчин чадлаар судалсан бөгөөд амбулаторийн хүчин чадал зэрэг нэмэлт хүчин чадлыг бүртгэх шаардлагыг байгаа илэрхийлж байна. Цаашид барилга байгууламжийн мэдээлэл бүртгэлд нэг барилгын олон зориулалтын хэлбэрүүдэд тус бүрчлэн хүчин чадал бүртгэх нөхцөлийг бүрдүүлэх шаардлага тулгарч байна. Өмнө дурдагдсан үзүүлэлтүүдээс үлдсэн 3 хүчин зүйлээр 21 аймгийн төвийн сумын мэдээллийг ачааллаар нь эрэмбэлж дараах хүснэгтэд үзүүлэв. Үүнд 2020 оны байдлаар тухайн зориулалтаар ашиглагдаж буй барилгын хүчин чадал болон 2020 оны улсын төсвөөр хэрэгжиж буй шинэ барилгуудын хүчин чадлын нийлбэр дүнг хот, тосгоны төлөвлөлт барилгажилтын тооцооны нормтой харьцуулан хувиар илэрхийлж гаргасан нь улсын хэмжээнд ачааллаас гадна тооцооны норм ба дүрмийн хангалтыг жигд төвшинд ойртуулах улмаар ачааллыг улсын хэмжээнд тэгш хуваарилахад дөхөм болох шалгуур үзүүлэлт болж өгнө.

Хүснэгтийн норм хангалт ба ачааллын дүн өмнө үзүүлсэн графикаас зөрүүтэй байгаа нь хөрөнгө оруулалтын төслийн хүчин чадлыг энэ удаа ашиглагдаж буй барилгын хүчин чадалтай нэмж тооцож гаргасантай холбоотой болно.

Хүснэгт 4. 21 аймгийн төвийн сумдын цэцэрлэгийн хөрөнгө оруулалт шаардлагатай байдлын эрэмбэ, дараалал

Аймгийн нэр	Сумын нэр	Хүн амын жилийн дундаж осолт (%)	БНБД 30.01.04 төлөвлөлтийн норм хангалт	Барилгын хүчин чадлаас хэтэрсэн ачаалал /хүүхэд/
Орхон	Баян-Өндөр	1.1	49.80%	4,639
Хөвсгөл	Мөрөн	1.5	57.65%	2,162
Дархан-Уул	Дархан	1.1	75.62%	1,696
Ховд	Жаргалант	2.07	68.44%	1,449
Баянхонгор	Баянхонгор	1.4	91.77%	1,065
Өмнөговь	Даланзадгад	3.05	64.69%	991
Увс	Улаангом	0.8	80.62%	907
Дорноговь	Сайншанд	2.3	53.84%	869
Завхан	Улиастай	0.3	81.51%	859
Баян-Өлгий	Өлгий	2.3	78.00%	853
Өвөрхангай	Арвайхээр	1.6	77.06%	829
Сүхбаатар	Баруун-Урт	2.2	79.91%	602
Сэлэнгэ	Сүхбаатар	0.3	61.27%	551
Архангай	Эрдэнэбулган	0.2	102.79%	533
Дундговь	Сайнцагаан	2.05	79.34%	385
Булган	Булган	0.6	61.44%	240
Говь-Алтай	Есөнбулаг	0.7	93.07%	235
Төв	Зуунмод	0.9	86.67%	214
Говьсүмбэр	Сүмбэр	1.3	59.49%	20
Дорнод	Хэрлэн	1.5	109.04%	-166
Хэнтий	Хэрлэн	2.08	105.75%	-196

Архангай аймгийн Эрдэнэбулган сумын цэцэрлэгийн барилгын төлөвлөлтийн нормын хангалт 102.79 хувьтай хэдий ч ачаалал 533 хүүхдээр илүү байгаа нь хүн амын шилжилт хөдөлгөөн, харьяаллын бус хамрагдалтаас шалтгаалж байж болох юм. Тиймээс цаашид тухайн сумын хүн амын албан ёсны тоон дүнд тохирсон төлөвлөлтийн норм хангалт бүрэн хангагдсанаас давсан ачаалалд хөрөнгө оруулалт хийгдэхгүй болсноор төвд татагдаж буй эрэлт буюу хүүхдийн ачааллыг хэрхэн зохицуулах талаар шийдэл, хэмжээ хуульчлан батлагдах шаардлагатай байна. Учир нь Монгол Улсын Үндсэн Хуулийн 16-р зүйлийн 18-д заасан ёсоор “улсынхаа нутаг дэвсгэрт чөлөөтэй зорчих, түр буюу байнга оршин суух газраа сонгох ... эрхтэй” бөгөөд үүнийг хязгаарлах нөхцөл нь “үндэсний болон хүн амын аюулгүй байдлыг хангах, нийгмийн хэв журмыг хамгаалахын тулд зөвхөн хуулиар хязгаарлаж болно” гэж заажээ.

Нөгөө талаас тус хуулийн бусад хүний эрх, эрх чөлөөг хамгаалсан заалтуудыг зөрчихгүйгээр сурч боловсрох эрхийг хангахын тулд зайлшгүй үүсэж буй ачааллыг нормын дагуу хангах, тэгш хүртэх боломжийг төр бүрдүүлэх нөхцөлтэй.

Хүснэгт 5. 21 аймгийн төвийн сумдын ерөнхий боловсролын сургуулийн хөрөнгө оруулалт шаардлагатай байдлын эрэмбэ дараалал.

Аймгийн нэр	Сумын нэр	Хүн амын жилийн дундаж өсөлт (%)	БНБД 30.01.04 төлөвлөлтийн норм хангалт	Барилгын хүчин чадлаас хэтэрсэн ачаалал /сурагч/
Дархан-Уул	Дархан	1.1	60.21%	8,265
Орхон	Баян-Өндөр	1.1	64.11%	7,388
Увс	Улаангом	0.8	69.01%	3,879
Өвөрхангай	Арвайхээр	1.6	64.66%	3,319
Дорнод	Хэрлэн	1.5	89.38%	2,855
Баян-Өлгий	Өлгий	2.3	115.23%	2,581
Дорноговь	Сайншанд	2.3	65.94%	2,332
Хөвсгөл	Мөрөн	1.5	100.45%	2,164
Ховд	Жаргалант	2.07	111.80%	2,006
Баянхонгор	Баянхонгор	1.4	111.65%	1,854
Архангай	Эрдэнэбулган	0.2	112.87%	1,574
Говь-Алтай	Есөнбулаг	0.7	105.08%	1,234
Завхан	Улиастай	0.3	117.35%	1,186
Өмнөговь	Даланзадгад	3.05	102.35%	1,049
Сүхбаатар	Баруун-Урт	2.2	91.96%	975
Төв	Зуунмод	0.9	99.74%	685
Говьсүмбэр	Сүмбэр	1.3	93.00%	433
Дундговь	Сайнцагаан	2.05	122.04%	355
Сэлэнгэ	Сүхбаатар	0.3	95.33%	181
Булган	Булган	0.6	154.10%	-965
Хэнтий	Хэрлэн	2.08	92.99%	-1561

Ерөнхий боловсролын сургуулийн барилгын төлөвлөлтийн норм хангалт 2020 оны төсвийн хөрөнгө оруулалтын дараагаар 10 аймагт 100 дээш хувийн биелэлттэй гарч байна. Гэтэл тэдгээрээс зөвхөн нэг аймагт хэтэрсэн ачаалалгүй эсрэгээрээ 965 сурагчийн хүчин чадал ашиглагдахгүй байна. Мөн Хэнтий аймгийн Хэрлэн сумд норм хангалт бүрэн бус 92.99 хувьтай боловч ашиглагдаагүй хүчин чадал 1,561 сурагчаар хэмжигдэх жишээтэй байна. Харин норм биелэгдсэн хэтрэлтэй сумдад тоон үзүүлэлт 355-аас дээш сурагч байгаа харьяаллын дагуу боловсролын байгууллагад хамрагдахтай шууд холбоотой үр дүн гэж харагдана. Энд гарч хэтэрсэн ачаалал бүрийн тоогоор аймгийн төвөөс бусад сумдад норм ашиглалт бага, зарим сумдын сургууль эзэнгүй анги, танхимтай байхад хүрч байгаагийн илрэл болно. Иймд аймгийн төвийн суманд татагдаж байгаа боловсролын байгууллагын үнэлэмж чанар болон нийгмийн үйлчилгээг Монгол улсын 330 суманд тэгш адил төвшинд хүргэх чухал бөгөөд төвлөрлийг сааруулах зорилгоор хүчээр харьяалал шилжилтийг хориглох зэрэг арга хэмжээ нь Ардчилсан Монгол улсын хувьд хүний эрх, эрх чөлөөнд халдсан тэгш бус харилцааны нэг хэлбэр юм. Цаашид нийгмийн үйлчилгээний хүртээмжийг тэгш хуваарилахын тулд аймгийн төв, нийслэл, томоохон хотуудад бий болсон дэд бүтэц болон үйлчилгээний чанарыг бусад сум, сууринд адил төвшинд хүргэх арга хэмжээг хэрэгжүүлэх шаардлагатай нь харагдаж байна.

Хэдий тийм боловч суурин хүн амын тоо 1,000 хүрэхгүй сумдад бүтээн байгуулалт хийгдэхэд нийгмийн зүгээс эсэргүүцэл, шүүмжлэлтэй тулгарах нөхцөл байдал ажиглагддаг. Иймд үүнээс гарах арга замуудын нэг нь бүс буюу орон зайд төвлөрлийн голомт хот, суурин болсон таталцлын төвүүдэд тулгуурлан төсвийн хөрөнгө оруулалтыг оновчтойгоор нийгмийн дэд бүтцийн үйлчилгээнд зарцуулах, одоогийн эрэлт болоод ирээдүйн өсөлтөд тулгуурласан хуваарилалтыг тэгш хийх боломжтой.

Хүснэгт 6. 21 аймгийн төвийн сумдын нэгдсэн эмнэлгийн хөрөнгө оруулалт шаардлагатай байдлын эрэмбэ дараалал

Аймгийн нэр	Сумын нэр	Хүн амын жилийн дундаж өсөлт (%)	БНБД 30.01.04 төлөвлөлтийн норм хангалт	Барилгын хүчин чадлаас хэтэрсэн ачаалал /ор/
Хөвсгөл	Мөрөн	1.5	23.28%	824
Дорнод	Хэрлэн	1.5	23.17%	504
Ховд	Жаргалант	2.07	28.41%	504
Төв	Зуунмод	0.9	32.48%	499
Архангай	Эрдэнэбулган	0.2	37.14%	474
Баян-Өлгий	Өлгий	2.3	43.32%	471
Увс	Улаангом	0.8	31.67%	453
Сэлэнгэ	Сүхбаатар	0.3	49.54%	435
Хэнтий	Хэрлэн	2.08	30.10%	432
Сүхбаатар	Баруун-Урт	2.2	15.90%	423
Дархан-Уул	Дархан	1.1	51.41%	397
Баянхонгор	Баянхонгор	1.4	45.60%	383
Дорноговь	Сайншанд	2.3	35.84%	358
Өвөрхангай	Арвайхээр	1.6	64.86%	325
Говь-Алтай	Есөнбулаг	0.7	34.86%	299
Булган	Булган	0.6	48.98%	250
Дундговь	Сайнцагаан	2.05	50.94%	183
Завхан	Улиастай	0.3	80.10%	115
Орхон	Баян-Өндөр	1.1	102.52%	-20
Говьсүмбэр	Сүмбэр	1.3	133.09%	-46
Өмнөговь	Даланзадгад	3.05	120.61%	-114

Нэгдсэн эмнэлгийн барилгын хувьд сургууль, цэцэрлэгээс ялгаатай үйлчлэх хүрээний хувьд аймгийн нийт хүн амд харьцуулагдана. 21 аймгийн хэмжээнд 2020 оны хөрөнгө оруулалтын жилийн төслийн хүчин чадлыг тооцож үзвэл Орхон, Говьсүмбэр, Өмнөговь аймгууд норм хангалт биелсэн бол 14 аймгийн 50 хувиас доогуур Сүхбаатар аймаг гэхэд 15.9 хувийн норм хангалттай ба шаардлагатай төслийн хүчин чадал 423 ор байна. Энэ нь хэт өндөр үзүүлэлт бөгөөд төлөвлөлтийн тооцооны норм болоод одоогийн бодит үйл ажиллагааны ачааллыг дахин нягталж үзэх шаардлагатай харагдаж байна. Энд ашигласан “Хот, тосгоны төлөвлөлт барилгажилтын норм ба дүрэм БНБД 30.01.04” нь 2004 онд батлагдсан бол 2004 оноос хойш боловсролын тогтолцооноос эхлээд өөрчлөлт орсон нийгмийн үйлчилгээнд хамаарах салбарын хууль эрх зүйн өөрчлөлтүүд олноор хийгдсэн. Тиймээс одоогийн мөрдлөг болгож буй хот байгуулалтын норм ба дүрмүүдийг голлох нийгэм, эдийн засгийн чиглэлийн салбаруудын бүтэц тогтолцоог заасан хууль эрх зүйн баримт бичгүүдтэй хэрхэн уялдаж байгааг хянаж, зөрүүтэй, нийцэхгүй заалтыг шинэчлэх зэргээр өөрчлөлт оруулах шаардлага байж болох юм.

Дүгнэлт

Барилгын анхны хүчин чадлаас хэтэрсэн ачаалалд тохируулж тухайн төслийн барилга ашиглалтад ороход ашиглах ачааллын түвшнийг уялдуулахын тулд хүн амын өсөлтийн түвшнийг болон тухайн сумын хүн амд тохирсон тооцооны норм хангалтын хувь хэмжээг харгалзаж үзсэнээр хөрөнгө оруулалтын шаардлагатай байршлыг зөв тодорхойлж, тохирох төслийн хүчин чадлаар улсын төсвийг оновчтой хуваарилах нөхцөл бүрдэнэ. Хуваарилалтыг тэнцвэртэй хийснээр өсөн нэмэгдэж буй нийгмийн үйлчилгээний хүртээмжийг жигд түвшинд хүргэх, хяналт бий болно. Энэ зорилгоор нэгдсэн нэг эрэмбэ гаргахын тулд олон хүчин зүйлсийг эрэмбээр оноолж болох ч тэдгээрийн дунджаар нэгдсэн эрэмбэ тогтоох нь учир дутагдалтай болохыг Хэнтий аймгийн Хэрлэн сумын жишээн дээр авч үзвэл тус сумын хүн

амын өсөлт 2.08 хувь буюу 21 аймгийн төвийн сумын хэмжээнд 5-т эрэмбэлэгдэх үзүүлэлтээр бусад буюу сургууль, цэцэрлэгийн ачаалал, норм хангалтын түвшнээр 21, 20-д жагсах боловч эдгээрийн дунджаар 18-д эрэмбэлэгдэнэ. Гэтэл тус сумаас хойш эрэмбэлэгдсэн 3 сум нь 1,000 хүртэлх хүүхэд болон сурагчаар ачаалал нь хэтэрсэн үзүүлэлт гарсан. Энэ нь тухайн хүчин зүйлсийн эрэмбийг нэгтгэж шууд ашиглах нь хүндрэлтэй гэдгийг нотолж байгаа юм. Иймээс үндсэн хүчин зүйлсийг зэрэгцүүлэн харьцуулж голлох нэг үзүүлэлтийг үндсэн болгож бусад үзүүлэлт дүн мэдээллийг тэнцүү утга илэрхийлсэн тохиолдолд харьцуулж ашиглах байдлаар авч үзвэл тохирно.

Хүснэгт 3-аас 6-д барилгын нормоос хэтэрсэн ачааллыг үндсэн үзүүлэлт болгон авч үзсэнээр нормын хангалтын хувь хэмжээтэй уялдах боловч хүн амын жилийн дундаж өсөлттэй харьцуулахад үл тохирох дараалал учир шинээр баригдах сургууль, цэцэрлэгийн барилгад төсөв хуваарилахад шаардлагатай байдлыг одоогийн нормоос хэтэрсэн ачааллаар тооцож харин төслийн хүчин чадлыг “Хот, тосгоны төлөвлөлт, барилгажилтын норм ба дүрэм БНБД 30.01.04”-ын тооцооны норм хангалтын хувь хэмжээ болон хүн амын жилийн дундаж өсөлтийн хувьтай уялдуулж тооцож тодорхойлох нь илүү үр дүнтэй байна. Гэвч нэг талаас барилгын наслалтыг харгалзан үзэж актлагдах барилгын оронд шинэ барилга барьж байгаа тохиолдолд тухайн орон нутагт ашиглагдаж буй барилгын нормоос хэтэрсэн ачааллыг нэмж тооцох буюу актлагдах барилгын хүчин чадлыг бодит хүчин чадалд тооцохгүйгээр эрэмбэлэх зэргээр тухайн хөрөнгө оруулалтын зориулалтад хамаарах хүчин зүйлсийг орхигдуулалгүй эрэмбэлэх шаардлагатай.

Мэдээлэл бүрдүүлэлтийг 21 аймгийн төвийн сумаас гадна нийслэл, дүүрэг, сумыг хамарсан үл хөдлөх объектод тулгуурласан орон зайн системийг олон нийт ашигладаг болсноор тухайн засаг захиргаанд тулгарч буй нийгмийн суурь үйлчилгээний ачааллыг улсын хэмжээнд жигд түвшинд хүргэх, цаашид нэг түвшинд барьж явах боломжийг бүрдүүлэхэд барилга байгууламжид суурилсан орон зайн мэдээллийн сан үндэс суурь болж өгнө. Энэ нь үндсэн хууль болон эрх зүйн актаар тодорхойлогдсон зорилт, актуудыг биелүүлэх хэмжүүрийн нэг хэлбэр нь биет объектоор, тодорхой байршил буюу засаг захиргааны нэгжид ямар түвшинд буйг жил бүр тогтмол хянах нөхцөл, боломжийг хот байгуулалтын кадастрын цахим цахим систем бүрэлджээ.

Хот байгуулалтын кадастрын цахим системийн агуулгыг тодорхойлсон Хот байгуулалтын тухай хуульд нийгмийн дэд бүтцийг “*соёл, боловсрол, худалдаа, ахуйн үйлчилгээний барилга байгууламжийн цогцолборыг*” гэж заасан хэт явцуу бөгөөд эмнэлгийн үйлчилгээг агуулаагүй нөгөө талаас зах зээлийн нийгэмд ахуйн үйлчилгээ гэсэн хэт өргөн утгатай үг агуулсан зэргээр нийгмийн үйлчилгээний бие даасан сан үүсгэх хүндрэлтэй агуулгыг тодорхойлж өгсөн байна.

Цаашид барилга, объектод суурилсан орон зайн мэдээллийг үндэсний статистикийн хорооны хүн ам зүйн тоон судалгаа мэдээллүүдтэй уялдуулж, хамаарах өгөгдлүүдээр жил бүр тогтмол харьцуулсан тайлан гардаг болсноор орон нутгийн анхан шатны хөрөнгө оруулалтын төсөл, хэлэлцүүлэгт иргэн шууд авч ашиглах буюу харьяа иргэдийн нийтийн хуралд оролцож бодит судалгааны үндэстэй мэдээлэлд үндэслэж төслийн саналаа дэвшүүлэх, улмаар орон нутаг, улсын төсвийн хөрөнгө оруулалтыг оновчтой хуваарилах, төрийн үйл ажиллагаанд нийгмийн зүгээс бодит хяналт тавьж чадах, эдийн засгийн үр ашигтай тогтолцоо бүрдүүлэхэд чухал ач холбогдолтой.

Талархал

Газар зохион байгуулалт, Геодези, Зураг зүйн газрын Хот байгуулалтын кадастрын хэлтсийн нийт хамт олон, мэдээлэл бүрдүүлэлтийг хийсэн 21 аймгийн мэргэжилтэн нарт талархал илэрхийлэхийн хамт цаашид өндөр ач холбогдол бүхий орон зайн мэдээллийн сан үүсгэж амжилттай хэрэгжүүлж байгаад ажлын амжилт хүсье.

Ном зүй

- Азийн хөгжлийн банк (АХБ). (2017) “*Хүртээмжтэй бөгөөд тогтвортой өсөлтийн үнэлгээ*”. Улаанбаатар.
- Амарбаясгалан, Н. (2020a) Сургуулийн өмнөх боловсролд хамрагдсан хүүхэд. Боломжтой: https://www.1212.mn/tables.aspx?TBL_ID=DT_NSO_2002_058V4 (Нэвтэрсэн: 2020.07.25).

- Амарбаясгалан, Н. (2020б) Ерөнхий боловсролын сургуульд өдрөөр суралцагчдын тоо. Боломжтой: https://www.1212.mn/tables.aspx?TBL_ID=DT_NSO_2002_057V2 (Нэвтэрсэн: 2020.07.28.).
- Ариунсайхан, Т. (2020) Хүн амын статистик. Боломжтой: https://www.1212.mn/tables.aspx?TBL_ID=DT_NSO_0300_067V2 (Нэвтэрсэн 2020.06.12).
- Боловсролын хамтын ажиллагааны нийгэмлэг (БХАН). (2013) *“Боловсролын салбарын тойм судалгаа”*. Улаанбаатар.
- Газар зохион байгуулалт, геодези, зураг зүйн газар (ГЗБГЗЗГ). (2018) Улсын хэмжээнд хот, суурины нийгмийн дэд бүтцийн судалгаа. Боломжтой: <https://www.gazar.gov.mn/report/other/ulsyn-hemzheend-hot-suuriny-nijgmijn-ded-b-tcijn-sudalгаа> (Нэвтэрсэн: 2020.04.20).
- Газар зохион байгуулалт, геодези, зураг зүйн газар. (2020) Хот байгуулалтын кадастрын цахим систем. Боломжтой: <https://www.urban.gov.mn> (Нэвтэрсэн: 2020.08.19).
- Дорлигжав, Д. (2015) *Монгол улсын нийгмийн суурь үйлчилгээний үзүүлэлтүүдийн хандлага, хэтийн төлөв байдал*, Магистрын зэрэг горилсон судалгааны ажил. Монгол Улсын Их Сургууль, Улаанбаатар.
- Монгол улсын сангийн яам (МУСЯ). (2020) Хөрөнгө оруулалтын цахим сан. Боломжтой: <https://www.publicinvestment.gov.mn> (Нэвтэрсэн: 2020.06.03).
- Монгол Улсын Засгийн Газар (МУЗГ). (2020) *Монгол улсын урт хугацааны хөгжлийн бодлого “Алсын хараа-2050”*, Боломжтой: <http://nda.gov.mn/>. (Нэвтэрсэн: 2020.05.13).
- Оюунцэцэг, Д. (2014) Монгол улсын төсвийн хөрөнгө оруулалтын үр ашгийн судалгаа, *Шинжлэх ухааны академийн мэдээ*, 01(209), хх.44-52.
- Цэвэлмээ, Д. ба Баярбат, Ц. (2003) Хот, тосгоны төлөвлөлт, барилгажилтын норм ба дүрэм БНБД 30.01.04, Улаанбаатар.