



# МОНГОЛ УЛСЫН АЖ АХУЙН НЭГЖ, БАЙГУУЛЛАГУУДЫН САНХҮҮГИЙН ӨНӨӨГИЙН ТӨЛӨВ БАЙДЛЫН ЗАРИМ ШИНЖИЛГЭЭ, ДҮГНЭЛТ

Б.Сайнжаргал Доктор (Ph.D), проф  
Л.Наранчимэг Доктор (Ph.D), дэд проф

## Хураангуй

Монголын улсын аж ахуйн нэгж байгууллагуудын санхүүгийн өнөөгийн төлөв байдлыг СНЯ-ны нягтлан бодох бүртгэлийн газраас нэгтгэн гаргадаг “аж ахуйн нэгж байгууллагын санхүүгийн тайлангийн нэгтгэл”-ийн тоо мэдээ болон статистикийн мэдээлэлд тулгуурлан судалж онцлогийг тодорхойлох, улмаар мэдээллийн үнэн зөв, нээлттэй байдлыг хангахад Нягтлан бодох бүртгэл, тайлагналын үүргийг дээшлүүлэх талаар санал дүгнэлт гаргахыг хичээсэн болно.

## Түлхүүр үгс

Аж ахуйн нэгж байгууллага (ААНБ), компанийн хөрөнгө, санхүүжилтийн бүтэц, санхүүгийн үзүүлэлтүүд, хөрөнгийн өсөлтийн зохистой харьцаа, нийт болон өөрийн хөрөнгийн өгөөж,

## Нэг. Тайлангийн нэгтгэлийн талаар

Аж ахуйн нэгж, байгууллагын санхүүгийн тайланг “Нягтлан бодох бүртгэлийн тухай хуулийн “Аж ахуйн нэгж, байгууллага нь улирал, жилийн санхүүгийн тайланг батлагдсан маягтаар болон цахим хэлбэрээр энэ хуулийн 13 дугаар зүйлд заасан хугацаанд харилцагч санхүүгийн байгууллагад тушаана” гэсэн 12.2 дахь заалт болон Сангийн сайдын 2014 оны 242 дугаар тушаалаар батлагдсан “Аж ахуйн нэгж, байгууллагын санхүүгийн тайланг хүлээн авах нэгтгэл хийх” журмын 2.1 дэх заалт “Аж ахуйн нэгж, байгууллагын И-балансад шивсэн улирлын болон жилийн санхүүгийн тайланг Нягтлан бодох бүртгэлийн тухай хуулийн 12.2-д заасны дагуу Сангийн яам, аймаг, нийслэл, дүүргийн бүртгэлийн мэргэжилтэн цаасан хэлбэрээр тулган баталгаажуулж хүлээн авна” гэсэн заалтыг удирдлага болгон Сангийн яам нэгтгэн баталгаажуулж байна<sup>1</sup>.

Судалгааны нэгтгэлд хамрагдсан байгууллагууд:

Хүснэгт 1

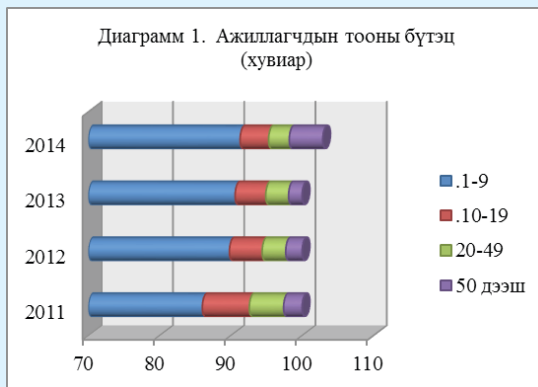
Он	ХХК	ХК	ТӨҮГ	ОНӨҮГ	ХЗХ	Нөхөрлөл	Хоршоо	ТББ	Бусад	Нийт
2007	29751	272	107	145	468	2305	1465	1029	94	35636
2008	35940	280	105	141	375	2314	1532	1309	101	42097
2009	37941	283	97	129	271	2271	1465	1726	125	44308
2010	44451	299	89	152	236	2307	1495	2259	141	51429
2011	52000	305	87	112	233	2356	1717	3183	205	60198
2012	57916	313	88	140	192	2409	2194	3909	220	67381

Эх сурвалж: Аж ахуйн нэгж байгууллагын санхүүгийн тайлангийн нэгтгэл 2013-2014 он  
Хүснэгт 1-ийн үргэлжлэл

Он	ХХК	ХК	ТББ	ББСБ	МҮЦБ	ХЗХ	Арилжааны банк	Даатгал	Нийт
2013	66767		4112	270	77	120	17	13	71736
2014	72859		5579	348	67	190	18	14	79075

<sup>1</sup> <http://mof.gov.mn>

Монгол улсын хэмжээнд 2014 оны жилийн эцсийн санхүүгийн тайланг нийт 96558 аж ахуйн нэгж, байгууллага тушаахаас 79075 аж ахуйн нэгж байгууллага тушааж, тайлангийн ирц 82 хувьтай гарчээ<sup>2</sup>. 2014 онд 113,6 мянган аж ахуйн нэгж байгууллага бүртгэгдсэний 59,8 мянга буюу 52,7 хувь нь тогтмол үйл ажиллагаа явуулж<sup>3</sup>, Монгол улсад үйл ажиллагаа явуулж буй аж ахуйн нэгж байгууллагуудын 90 орчим хувь нь компани хэлбэрээр ажиллаж байна. Нийт үйл ажиллагаа явуулж буй аж ахуйн нэгж байгууллагын 40 гаруй хувь нь бөөний болон жижиглэн худалдаа эрхлэгчид бол үүл уурхай, боловсруулах үйлдвэр 9,4 хувийг түс бүр эзэлж байна.



Үйл ажиллагаа явуулж байгаа аж ахуйн нэгж байгууллагын 85,1 хувийг 1-9 ажиллагчидтай, 6,6 хувийг 10-19 ажиллагчидтай, 5,2 хувийг 20-49 ажиллагчидтай, 3,1 хувийг 50-иас дээш ажиллагчидтай аж ахуйн нэгж байгууллага эзэлж байна. 50 ба түүнээс ажиллагчидтай аж ахуйн нэгж боловсрол, эрүүл мэнд, нийгмийн халамжийн салбар, боловсруулах үйлдвэрт байгаа бол, 1-9 ажиллагчидтай жижиг нэгжүүд бөөний болон жижиглэн худалдаа, үйлчилгээ, хөдөө аж ахуйн салбарт голдуу үйл ажиллагаа явуулах хандлагатай байна.

Нийт нэгтгэлд хамрагдсан аж ахуйн нэгж, байгууллагыг нийт хөрөнгө болон борлуулалтын орлогын хэмжээгээр нь шатлан ангилан үзвэл дараахь байдалтай байна.



Эх сурвалж: Аж ахуйн нэгж байгууллагын санхүүгийн тайлангийн нэгтгэл 2013-2014 он

Нийт аж ахуйн нэгжийн 84 хувь нь 0-100,0 сая төгрөгийн борлуулалтын орлоготой аж ахуйн нэгжүүд байгаагаас үзвэл манай аж ахуйн нэгжүүдийн дийлэнх нь жижиг нэгжүүд байна. Хөрөнгийн болоод борлуулалтын орлогын хувьд жижиг аж ахуйн нэгжүүдийн хувийн жин 2007-2014 онд буурч, дунд болон томоохон нэгжүүдийн хувь оролцоо өсөх хандлагатай болжээ.

### Хоёр. Аж ахуйн нэгж байгууллагуудын санхүүгийн төлөв байдлын судалгаа

Аж ахуйн нэгж байгууллагуудын сүүлийн 7 жилийн дунджаар тооцоход нийт хөрөнгийн 47,1 хувийг эргэлтийн хөрөнгө, 52,9 хувийг эргэлтийн бус хөрөнгө эзэлж байгаа боловч, сүүлийн жилүүдэд эргэлтийн хөрөнгийн эзлэх хувийн жин 42-иас 63,7 хувь болж нэмэгдэх хандлагатай байгаа нь хөрөнгийн хөрвөх чадвар сайжирч, эргэц түргэсэж байгааг илтгэж байна.

2 Аж ахуйн нэгж, байгууллагын 2010-2014 оны санхүүгийн тайлангийн нэгтгэл

3 Монгол улсын статистикийн эмхэтгэл 2014. 429-р тал

Хүснэгт 2

Үзүүлэлтүүд	хувиар								2007-2013 оны дундаж
	2007	2008	2009	2010	2011	2012	2013	2014	
<b>1. Хөрөнгийн бүрэлдэхүүн</b>									
Эргэлтийн хөрөнгө	44,8	44,0	42,0	46,0	42,0	47,5	63,7	63,4	47,1
Эргэлтийн бус хөрөнгө	55,2	56,0	58,0	54,0	58,0	52,5	36,3	36,3	52,9
Дүн	100	100	100	100	100	100	100	100	100
<b>2. Санхүүжилтийн бүрэлдэхүүн</b>									
Өр төлбөр	55,0	63,0	59,0	60,0	68,0	69,0	78,0	77,8	64,7
Үүнээс: БХӨ	32,0	34,0	34,0	41,0	50,0	42,0	58,0	57,3	41,5
Эзэмшигчдийн өмч	45,0	37,0	41,0	40,0	32,0	31,0	22,0	21,2	35,3
Дүн	100	100	100	100	100	100	100	100	100

Эх сурвалж: Аж ахуйн нэгж байгууллагын санхүүгийн тайлангийн нэгтгэл 2013-2014 он

Хөрөнгийн санхүүжилтын бүтцийн хувьд өр төлбөр 64,7 хувийг, өөрийн хөрөнгө 35,3 хувийг эзэлж байгаа төдийгүй сүүлийн жилүүдэд өр төлбөрийн хувийн жин 55-аас 78 хувь болж нэмэгдэн, өөрийн хөрөнгийн эзлэх хувь хэмжээ буурах хандлагатай, эдгээрийн нөлөөгээр нийт өрийн харьцаа 2014 онд 3,5 болж нэмэгдсэн байна.

Сүүлийн 3 жилээр тооцоход эргэлтийн хөрөнгө нэмэгдэж, хүснэгт 2-оос харахад түүний дийлэнх хэсгийг өр төлбөрөөр санхүүжүүлжээ.

Аливаа бизнесийн байгууллагын үйл ажиллагааны далайц, өсөлтийн чиглэлийг үйлдвэрлэсэн бүтээгдэхүүн, ажил үйлчилгээний тоо хэмжээ, нэр төрөл, борлуулалтын орлогод тэдгээрийн эзлэх хувийн жингээр тодорхойлохоос гадна эдийн засгийн үндсэн үзүүлэлтүүдийн өсөлтийн динамик шинжилгээг тодорхой эрэмбэ дарааллаар хийх нь арга зүйн хувьд зохимжтой байдаг<sup>4</sup>. Хөрөнгө эх үүсвэрийн бүтэц бүрэлдэхүүн, тэдгээрийн өсөлтийн хурд буюу үндсэн үзүүлэлтүүдийн өсөлтийн нормативт харьцаа нь  $\Theta > \text{ЭБ} > \text{НХ} > \text{ЭХ} > \text{ГК}$  байвал зохимжтой гэж Оросын эрдэмтэд тодорхойлжээ<sup>5</sup>.

Хүснэгт 3

	Өөрийн хөрөнгө	Эргэлтийн бус хөрөнгө	Нийт хөрөнгө	Эргэлтийн хөрөнгө	Гадны капитал
Нормативд зэрэглэл (R)	1	2	3	4	5
Гүйцэтгэлийн өсөлт бууралт (%-иар)	36,3	16,7	84,0	102,5	103,7
Гүйцэтгэлийн зэрэглэл (F)	4	5	3	2	1

Эх сурвалж: Судлаачийн тооцооноор

Манай улсын аж ахуйн нэгж байгууллагуудын хөрөнгө, эх үүсвэрийн өсөлтийг 2012-2014 оны жилийн дундаж утгаар нь зэрэгцүүлэхэд гүйцэтгэлийн харьцаа нь  $\text{ГК} > \text{ЭХ} > \text{НХ} > \text{ӨК} > \text{ЭБХ}$  болж эргэлтийн хөрөнгө болон гадны капиталын өсөлт бусад үзүүлэлтээс эрс давамгайлж, харин эргэлтийн бус буюу үндсэн хөрөнгө болон өөрийн хөрөнгийн өсөлт хамгийн доогуур байгаагаас дүгнэвэл үйлдвэрлэлийн хүчин чадлыг өргөтгөх томоохон хөрөнгө оруулалт хийгдэж чаддаггүй, эргэлтийн хөрөнгийн нэмэлт хэрэгцээг богино хугацаат санхүүжилтаар хангах төдийхэн, компаниудын өөрийн санхүүжилт дутмаг байгаа нь харагдлаа. Магадгүй энэ байдал нь компаниудын үйл ажиллагааны тогтвортой байдалд сөрөгөөр нөлөөлж илүү “эмзэг” болгодог

4 Б.Сайнжаргал “Санхүүгийн тайлангийн шинжилгээ” УБ хот 1999 он

5 Савицкая Г.В, Москва 2006, Методика комплексного анализа хозяйственной деятельности, Изд-во Проспект, Москва

байхыг үгүйсгэхгүй.

Аж ахуйн нэгж байгууллагуудын санхүүгийн үзүүлэлтүүдийн судалгаа

Хүснэгт 4

Үзүүлэлтүүд	2010	2011	2012	2013	2014
1. Бие даалтын коэф (%-иар)	39,6	31,8	31,1	21,5	22,2
2. Зохицуулалтын коэф (%-иар)	0	0	18,1	28,2	27,1
3. Өр төлбөрийн хэмжээ (%-иар)	60,0	68,0	69,0	78,0	77,8
4. Өрийн харьцаа	1,5	2,1	2,2	3,6	3,5
5. Эргэлтийн харьцаа	1,1	0,8	1,1	1,1	1,1
6. Нийт хөрөнгийн ашигт ажиллагаа	0,07	0,03	0,02	0,01	0,006
7. Өөрийн хөрөнгийн ашигт ажиллагаа	0,14	0,06	0,04	-0,02	-0,01

Судлаачийн тооцооноор

Аж ахуйн нэгж байгууллагуудын санхүүгийн үндсэн үзүүлэлтүүдийн харьцаа 2010 онд ерөнхийдөө А,В<sup>6</sup> ангилалд хамаарагддаг байсан бол 2011 оноос энэ нь буурч, 2012-2014 онд бүр В,С буюу дунд, доод зэрэглэлд хамаарах болж, улс орны макро эдийн засгийн хүдрэл нь ААН-ийн санхүүгийн төлөв байдалд хэрхэн тусаж байгаагийн илэрхийлэл гэж болно. Нийт болон өөрийн хөрөнгийн өгөөж сүүлийн 5 жилд он дараалан буурсаар 2013-2014 онд бүр алдагдалтай болсон, өрийн харьцаа 2,3 дахин нэмэгдэж С зэрэглэлд орсноор өөрийн хөрөнгийн нэгж тутамд 3-4 дахин их өр төлбөр ногдох болж, зээлийн өр, хүүгийн дарамтанд орж, алдагдалтай ажиллахад хүргэжээ. Өр төлбөрийн хувийн жин нэмэгдэхийн хэрээр өөрийн хөрөнгийн оролцоо буурч санхүүгийн тогтворжилт “хэвийн бус” буюу банкны зээлийн хараат байдалд орсоныг судалгаа харуулж байна.

### Судалгааны дүгнэлт

Монгол улсын хэмжээнд 2014 оны жилийн эцсийн санхүүгийн тайланг нийт 96558 аж ахуйн нэгж, байгууллага тушаахаас 79075 аж ахуйн нэгж байгууллага тайлангаа ирүүлснээр ирц 82 хувь болж өмнөх оныхоос 15 хувиар өссөн нь сайшаалтай.

Аж ахуйн нэгж байгууллагын хүрээнд үндэсний баялаг бүтээгдэж, санхүүгийн анхны хуваарилалт хийгддэг ААНБ-ын санхүүгийн төлөв байдал нь эдийн засгийн тогтворжилтын суурь үндэс болно. Гэтэл манай аж ахуйн нэгжүүд хэт жижиг, хувьцаат компани цөөн,

<sup>6</sup> Л.Наранчимэг. “Санхүүгийн тогтвортой байдлын шинжилгээний онол, арга зүйн асуудал” УБ хот 2011 он, 32-р тал

төрөлжиж хоршоогүй учраас менежментийн сонгодог арга хэлбэрүүд нэвтэрч үр дүнгээ өгөхгүй байна.

2014 оны жилийн эцсийн үр дүнгийн тайлангаа ирүүлсэн байгууллагуудын тоо мэдээлэлд тулгуурлан тооцоолон үзэхэд санхүүгийн хараат байдал нэмэгдсэн, үйл ажиллагааны үр дүн нь жил тутам буурах хандлагатай салбарын тогтвортой өсөлтийн зарчмууд хэрэгжиж чадахгүй байна. Сүүлийн жилүүдэд аж ахуйн нэгж байгууллагуудын дүнгээр өрийн харьцаа нэмэгдэж, хөрөнгийн ашиглалт өгөөж жил дараалан буурч В,С ангилалд хамаарах болжээ.

Нийт аж ахуйн нэгжийн 84 хувь нь 0-100,0 сая төгрөгийн борлуулалтын орлоготой жижиг аж ахуйн нэгжүүд байгаа нь зохистой бүтэц хараахан төлөвшиж чадаагүйг илтгэхийн зэрэгцээ, тэдгээрийн эдийн засгийн өсөлтөнд үзүүлэх нөлөөлөл сул, санхүүгийн харьцангуй “эмзэг байдал”-ын шалтгаан болж байна.

### Дэвшүүлсэн санал

Монгол улсын аж ахуйн нэгж байгууллагуудын санхүүгийн төлөв байдлын он дараалсан мэдээллийн сан бүрдүүлж, тайлангийн нэгтгэлийг салбараар нь гаргах, санхүүгийн тайлангийн мэдээллийг бодитой, ил тод нээлттэй байдлыг хангах замаар эргэлтэнд оруулж, санхүүгийн тогтворгүй байдалд нөлөөлж байгаа хүчин зүйлүүдийг дотоодын болон хамтарсан, гадаадын хөрөнгө оруулалттай компаниуд гэх мэт ангилал тус бүрээр судалж дүгнэлт өгөх, салбарын бодлогыг тодорхойлох шаардлага тавигдаж байна.

#### Ашигласан материал

1. Б.Сайнжаргал, 2009, Санхүүгийн дунд шатны бүртгэл- II, номны 23-р бүлэг, 693-699 хуудас, Хөх судар принтинг ХХК, Улаанбаатар.
2. Л.Наранчимэг, 2011, Санхүүгийн тогтвортой байдлын шинжилгээний онол, арга зүйн асуудал, Шинро принт ХХК, Улаанбаатар.
3. Савицкая Г.В, Москва 2006, Методика комплексного анализа хозяйственной деятельности, Изд-во Проспект, Москва.
4. Монгол улсын статистикийн эмхэтгэл, 2007- 2014, Улаанбаатар.
5. СнЯ.Нягтлан бодох бүртгэлийн газар “Аж ахуйн нэгж байгууллагын санхүүгийн тайлангийн нэгтгэл” 2013-2014 он

#### Электрон эх үүсвэр:

- Монголын хөрөнгийн бирж: <http://www.mse.mn/companies/mfinance2012>
- Монгол Улсын үндэсний статистикийн хороо: [http://www.nso.mn/v3/index.php?page=news\\_list](http://www.nso.mn/v3/index.php?page=news_list)
- Монгол улсын сангийн яам: <http://www.mof.gov.mn/page/form?lan=mn&c=30707>
- “Финансы и кредит” журнал: <http://www.fin-izdat.ru/journal/analiz/>
- “Аудит и финансовый анализ” журнал: <http://www.auditfin.com/>