

Д.Моломжамц Доктор (Sc.D)  
Х.Бумдэлгэр

### Түлхүүр үгс

Өндөр насны тэтгэвэр, тэтгэврийн сан, дундаж наслалт, тэтгэвэр тогтоох нас, тэтгэвэр тогтоох хувь хэмжээ, хуримтлалын сан.

### Хураангуй

Бидний судалгааны ажил нь манай улсын нийгмийн даатгалын өнөөгийн тогтолцоог өөрчилж, төр болон хувийн хэвшлийн байгууллагууд тэтгэврийн даатгалын үйл ажиллагааг чөлөөтэй эрхэлж, иргэдэд олон сонголт бүхий даатгуулах эрх олгох, сангийн хөрөнгийг санхүүгийн зах зээл дээр эргэлтэд оруулж өсгөх, үүнтэй уялдуулан тэтгэврийн санг эрсдлээс хамгаалах хууль эрх зүйн орчныг бүрдүүлэх, тэтгэвэр тогтоох насыг шинэчлэх хувилбаруудыг авч үзсэн болно.

### Оршил хэсэг

Сүүлийн үед дэлхийн хүн амын дундаж наслалт нэмэгдэж, тэтгэврийн насны иргэдийн нийгмийн хамгааллыг зохих түвшинд шийдвэрлэх нь аль ч улс орны төр, засгийн өмнө тулгамдсан асуудлуудын нэг болон хувирчээ. өнөөгийн хэрэгжүүлж байгаа өндөр насны тэтгэврийн даатгалын тогтолцоо нь тухайн цаг үедээ төвлөрсөн төлөвлөгөөт эдийн засгаас зах зээлийн эдийн засагт шилжих явцад нийгмийн хамгааллын салбарт хийсэн томоохон өөрчлөлтийн нэг байсан боловч өнөөгийн шаардлагыг хангаж чадахгүй болсон нь судалгаа шинжилгээний үр дүн болон бодит амьдрал дээр нотлогдож байна. Санал асуулгын судалгаагаар өндөр насны

тэтгэвэртэй иргэдийн 91.8% нь одоогийн авч байгаа тэтгэвэр амьжиргааны наад захын хэрэгцээг хангаж чадахгүй байна гэжээ. Манай улсад хүн амын дундаж наслалтыг дагаж тэтгэврийн насны иргэдийн тоо өсөж энэ хэмжээгээр тэтгэврийн даатгалын сангийн ачаалал ч нэмэгдэх болжээ.

Тэтгэврийн даатгалын тогтолцоонд өөрчлөлт шинэчлэлтийг хийхдээ тэтгэврийн тогтолцооны зарим элементүүдийг хүн амын хүчин зүйлтэй уялдуулан өөрчлөх, олон эх үүсвэрээс тэтгэвэр олгох, дундаж тэтгэврийн хэмжээг нэмэгдүүлэх, улмаар улсын төсөвт ирэх ачааллыг бууруулах боломжийг олж тогтоох шаардлагатай юм.

### Үндсэн хэсэг

Өндөр насны тэтгэврийн асуудал нь хүний биологи, сэтгэл зүй, улс орны хөгжлийн түвшинтэй холбоотой нарийн төвөгтэй асуудал болох тул судалгааны ажлын онолын үзэл баримтлалыг биологи, нийгэм, сэтгэл судлал, эдийн засгийн шинжлэх ухаануудын уулзвар ойлголтоор тайлбарлахыг зорьсон.

Өнөөдөр дэлхий дахинд өндөр насны тэтгэврийн тогтолцоог нэг мөр болгон шийдвэрлэх онолын цэгцтэй үндэслэл, томъёолол гараагүй ч Олон Улсын Хөдөлмөрийн Байгууллагын удаа дараагийн зөвлөмж, конвенцуудын дагуу улс орон бүр өөрийн орны онцлогт тохирсон арга зүйг боловсруулан хэрэгжүүлж байна. Орчин үед тэтгэвэр тогтоох насыг нэмэгдүүлэх, хүйсийн ялгааг ойртуулах, олон эх үүсвэрт тэтгэврийн тогтолцоонд шилжих, хуримтлалын аргыг сонгох хандлага илүү давамгайлах

хандлагатай байгаа бөгөөд үүнээс үндэслэн Монгол улсад хуримтлалын аргыг тэтгэврийн тогтолцоондоо хэрэгжүүлбэл оновчтой юм. Монгол улсад төрийн нийгмийн халамжийн анхны элементүүд Чингисийн эзэнт гүрний үеэс үүсэж, нийгмийн халамж, даатгал, нийгмийн тогтолцооны хөгжлийн түвшинтэй холбогдон дараах 6 үе шатыг дамжин хөгжиж ирсэн байна.

1. Нийгмийн халамжийн хөгжлийн эртний үе /XIII зуунаас XX зууны эхэн үе/
2. Хүн амын нийгмийн хангамжийг хөгжүүлж эхэлсэн үе /1921-1940 он/
3. Нийгмийн даатгалын анхны тогтолцоо, түүний үүсэл /1941-1960 он /
4. Социалист нийгмийн хамгааллын хөгжлийн

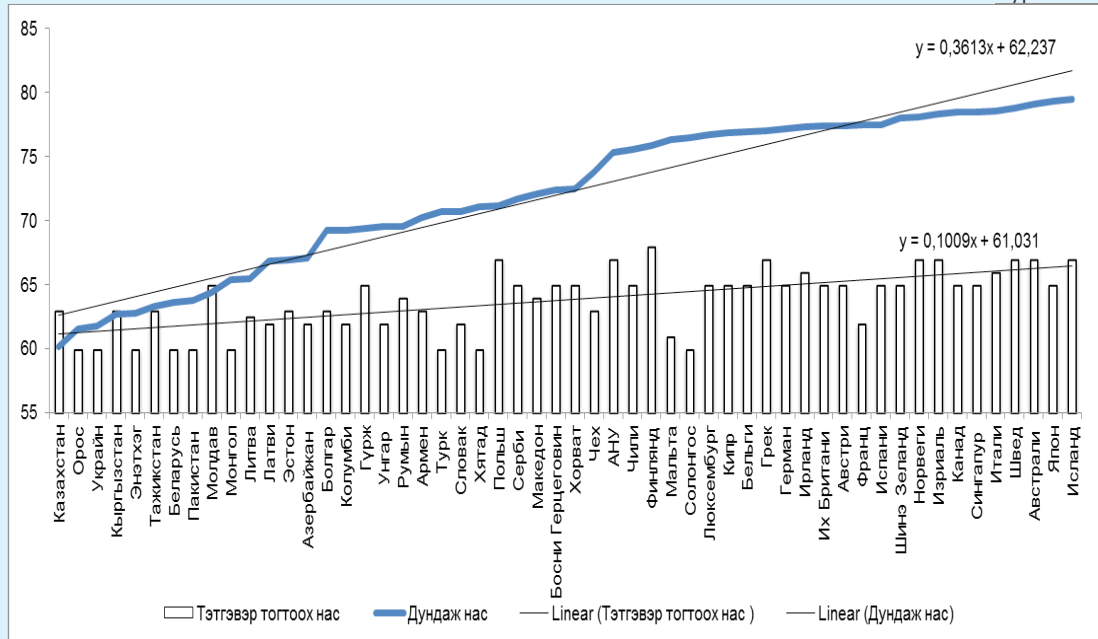
- оргил үе /1961-1990 он/
5. Зах зээлийн шилжилтийн үеийн нийгмийн даатгал /1991-1994 он /
6. Нийгмийн даатгалын шинэ тогтолцооны хөгжлийн үе /1995-2014 он/

Монгол улсад тэтгэврийн даатгалын өнөөгийн байдал, эрх зүйн орчин, дундаж наслалт ба тэтгэвэр тогтоох насны хамаарлын судалгааг хийж үзэхэд дараах байдалтай байна.

Судалгаанд хамруулсан улс орнуудын дундаж наслалт, тэтгэвэр тогтоох насыг эрэгтэй, эмэгтэйгээр ялгаж дараах хоёр судалгаагаар харьцуулан авч үзсэн.

**Эрэгтэй хүний дундаж наслалт ба тэтгэвэр тогтоох насны хамаарал**

Зураг №1

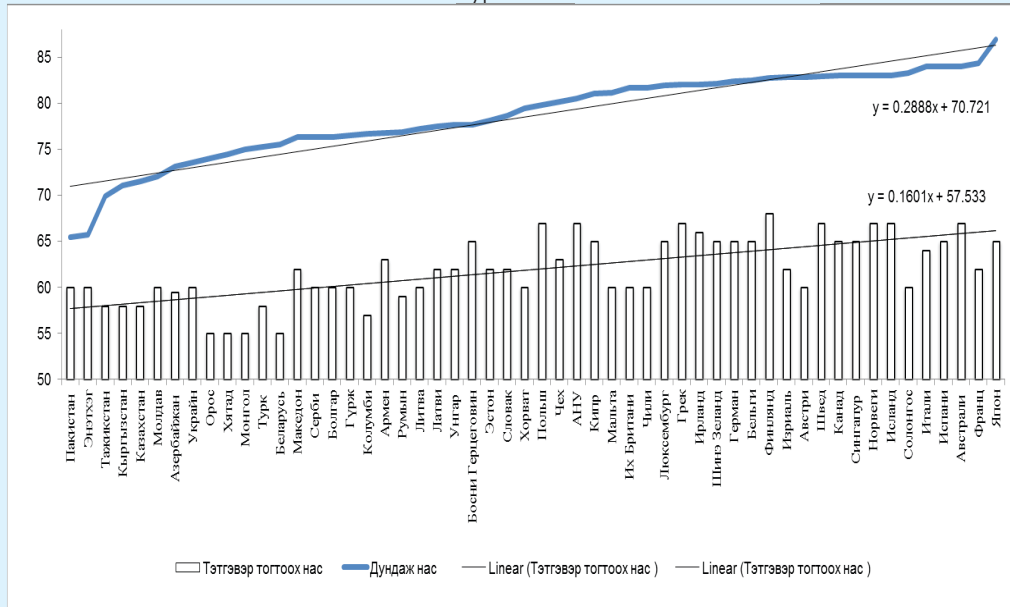


Эх сурвалж: <http://data.worldbank.org/indicator/SP.DYN.LE00.IN> хоёрдогч мэдээлэлд үндэслэсэн судлаачдын тооцоолол

Хүн амын дундаж наслалт хүйсээр ялгаатай байна. Ер нь аль ч улс орны хувьд эрэгтэйчүүдийн дундаж наслалт, эмэгтэйчүүдээс харьцангуй доогуур байна. Энэ нь эрэгтэй, эмэгтэй хүмүүсийн ажлын байрны нөхцөл,

хөдөлмөр эрхлэлтийн онцлог, хоол хүнсний хэрэглээ гэх мэт олон хүчин зүйлүүдээс хамааралтай болохыг эрдэмтэн судлаачид тогтоосон байдаг.

Эмэгтэй хүний дундаж наслалт ба тэтгэвэр тогтоох насны хамаарал  
Зураг №2



Эх сурвалж: <http://data.worldbank.org/indicator/SP.DYN.LE00.IN> хоёрдогч мэдээлэлд үндэслэсэн судлаадын тооцоолол

Дээрх хоёр зургаас гарсан үр дүнг нэгтгэн авч үзвэл хүний биологийн дундаж нас тэтгэвэр тогтоох насны хооронд мэдэгдэхүйц хамааралтай байна. Харин тэтгэвэр тогтоох нас ба дундаж насны хоорондын хамаарлын корреляцийн коэффициент эрэгтэй хүнийх  $R=0.562$ , эмэгтэй хүнийх  $R=0.595$  байгаа нь тэтгэвэр тогтоох нас зөвхөн дундаж насаар тодорхойлогддоггүйг харуулж байна. Зураг №1 ба Зураг №2-аас үзвэл зарим орнуудад тэтгэвэр тогтоох насыг дундаж наслалттай нь уялдуулан тогтоогоогүй байна.

Тэтгэврийн даатгалын сангийн зарлагад нөлөөлөх гол хүчин зүйлс нь тэтгэвэр авагчдын тоо, дундаж тэтгэврийн хэмжээ байдаг. 2014 оны байдлаар Монгол улсын хэмжээнд 322.7 мянган хүн нийгмийн даатгалын сангаас тэтгэвэр авдаг бөгөөд эдгээр иргэдийн 74.9 хувь буюу 241.9 мянган хүн өндөр насны тэтгэвэртэй иргэд байна.

### Тэтгэвэр авагчдын тоо, мянган хүн

Хүснэгт №1

№	Үзүүлэлт	2000	2005	2010	2011	2012	2013	2014
1	Тэтгэвэр авагчдын тоо, бүгд	254.4	277	337.5	332.3	334.6	336.9	322.7
2	Үүнээс: Өндөр насны тэтгэвэр авагчдын тоо	171.7	180	218.8	219.6	224.7	230.3	241.9
3	Нийт тэтгэвэр авагчдын тооны өсөлт, хувиар, (2000=100%)	100	108.9	132.7	130.6	131.5	132.4	126.8
4	Өндөр насны тэтгэвэр авагчдын тооны өсөлт хувиар, (2000=100%)	100	104.8	127.4	127.9	130.9	134.1	140.8

Эх сурвалж: Нийгмийн даатгалын статистикийн эмхэтгэл Улаанбаатар хот. 2014 он.45-47-р тал

2014 оныг 2000 онтой харьцуулахад нийт тэтгэвэр авагчдын тоо 26.8 хувиар, өндөр насны тэтгэвэр авагчдын тоо 40.8 хувиар тус тус өсжээ.

**Тэтгэврийн санд зарцуулсан хөрөнгийн хэмжээ, тэрбум.төг**

Хүснэгт №2

№	Үзүүлэлт	2000	2005	2010	2011	2012	2013	2014
1	Тэтгэврийн сангийн зарцуулалт, бүгд	53.7	121.0	360.3	440.7	709.4	737.9	984.5
2	Тэтгэвэрт	50.2	113.1	336.0	410.1	647.6	665.3	904.3
3	Цэргийн тэтгэвэрт	3.5	7.8	24.3	30.6	61.8	72.6	80.2

Эх сурвалж: Нийгмийн даатгалын статистикийн эмхэтгэл Улаанбаатар хот. 2014 он. 40-р тал

2014 оны байдлаар тэтгэврийн даатгалын сангаас 984.6 тэрбум төгрөгийг тэтгэвэр олгоход зарцуулжээ. Тэтгэврийн сангаас зарцуулсан хөрөнгө 2000 онтой харьцуулахад 18.3 дахин өсөж, жилийн дундаж цэвэр өсөлт 33.4 хувь болсон байна.

**Тэтгэврийн даатгалын сангийн орлогын эх үүсвэр, сая.төг**

Хүснэгт №3

№	Үзүүлэлт	2000	2005	2010	2011	2012	2013	2014
1	Нийт орлого	53474.5	125100.7	416548.2	532969.6	764654.0	899394.2	958365.7
2	Шимтгэлийн орлого	38179.2	80159.1	244289.6	342677.7	487204.0	621194.0	688687.8
3	Алдангийн орлого	227.1	159.1	246.8	432.6	450.1	462.2	1834.7
4	Сангийн чөлөөт үлдэгдлийг банканд хадгалуулсны хүү	52.6	202.1	1106.6	1625.7	1637.7	1649.7	13953.4
5	Бусад орлого	244.6	356.4	148.3	333.1	2632.6	11512.1	611.4
6	Улсын төсвөөс олгосон хөрөнгө	14771.0	44224.1	170667.0	187900.5	272729.6	264576.2	253278.4

Эх сурвалж: Нийгмийн даатгалын статистикийн эмхэтгэл. Улаанбаатар хот. 2014 он 39-р тал

Монгол улсын тэтгэврийн даатгалын сангийн орлого сүүлийн 15 жилд 18 дахин буюу жилд дунджаар 24.2 хувиар өссөн байна. Үүний дотор тэтгэврийн даатгалын шимтгэлийн орлого 18.0 дахин, улсын төсвийн татаас 17.1 дахин нэмэгджээ.

**Нэг тэтгэвэр авагчдад ногдох даатгуулагчийн тоо**

Зураг №3



Эх сурвалж: Нийгмийн даатгалын статистикийн эмхэтгэл. Улаанбаатар хот. 2014 он.70-р тал

Тэтгэврийн даатгалд хамруулж нэг тэтгэвэр авагчийн ард 3 даатгуулагч шимтгэл төлж байгаа нь тэтгэврийн даатгалын сангийн алдагдал нэмэгдэж байгааг харуулж байна.

**Дундаж тэтгэвэр ба дундаж цалингийн харьцуулсан судалгааны үр дүн**

Хүснэгт №4

№	Он	Дундаж тэтгэвэр, мян.төг	Дундаж цалин, мян.төг	Дундаж цалинтай харьцах хувь	№	Он	Дундаж тэтгэвэр, мян.төг	Дундаж цалин, мян.төг	Дундаж цалинтай харьцах хувь
1	2000	18.2	62.3	29.2	9	2008	96.4	291.1	33.1
2	2001	21.5	67.4	31.9	10	2009	96.6	308.1	31.4
3	2002	25.7	75.5	34.0	11	2010	126.9	379.4	34.2
4	2003	25.7	82.8	31.0	12	2011	127.0	450.3	28.2
5	2004	37.0	96	38.5	13	2012	224.2	598.5	37.5
6	2005	38.5	105.4	36.5	14	2013	224.2	692.3	32.4
7	2006	53.9	137.7	39.1	15	2014	257.4	844.0	30.4
8	2007	80.4	205.9	39.0					

Эх сурвалж: <http://1212.mn/statHtml/statHtml.do> /хөдөлмөр эрхлэлт, ажилгүйдэл, дундаж цалин/-ийн хоёрдогч мэдээлэлд үндэслэсэн судлаачдын тооцоолол

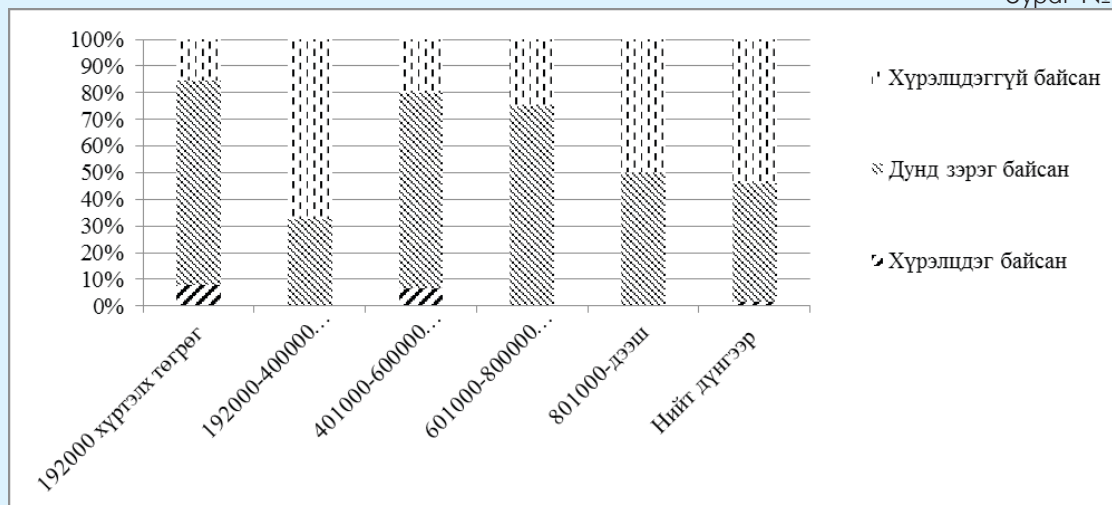
Улсын хэмжээнд тооцоолон гаргасан сарын дундаж тэтгэврийг ажиллагсдын дундаж цалинтай харьцуулж үзэхэд 2000-2014 оны хоорондох сарын дундаж тэтгэвэр ажиллагсдын цалингийн 29.2-39.1 хувьтай тэнцэж байна. Гэтэл сүүлийн жилүүдэд ахмадуудын тэтгэврийг цалингийн болон ДНБ-ийн өсөлтөөс илүү хэмжээтэй нэмэгдүүлээд байхад өндөр настны авч байгаа тэтгэвэр нь хүн амын амьжиргааны түвшинг хангаж чадахгүй байна. Энэ бүхэн өнөөгийн тэтгэвэр тогтоож байгаа арга зүйг өөрчлөн шинэчилж, судалгаа

шинжилгээнд үндэслэсэн арга зүй боловсруулж мөрдөх шаардлагатай гэсэн дүгнэлтийг хийхэд хүргэж байна. Өндөр насны тэтгэврийг анхнаас нь доогуур түвшинд тогтоосноос бараа бүтээгдэхүүний үнэ, инфляцийн түвшинтэй уялдуулан нэмлээ ч дундаж цалин хүн амын амьжиргаанд хүрэлцэхгүй байхад түүнээс 3 дахин доогуур өндөр насны тэтгэврийг адил индексээр нэмэгдүүлэхэд өндөр насны наад захын хэрэгцээг ч хангаж чадахгүй нь тодорхой юм. Тэтгэврийн даатгалын сангаас олгож байгаа

өндөр насны тэтгэвэр амьдралд хүрэлцэхгүй байгаа талаар олон нийтийн санал бодлоос авч үзэхэд дараах байдалтай байна.

## Анх тэтгэвэр тогтоолгох үед тэтгэвэр тань амьдралд хүрэлцдэг эсэх, хувиар

Зураг №4

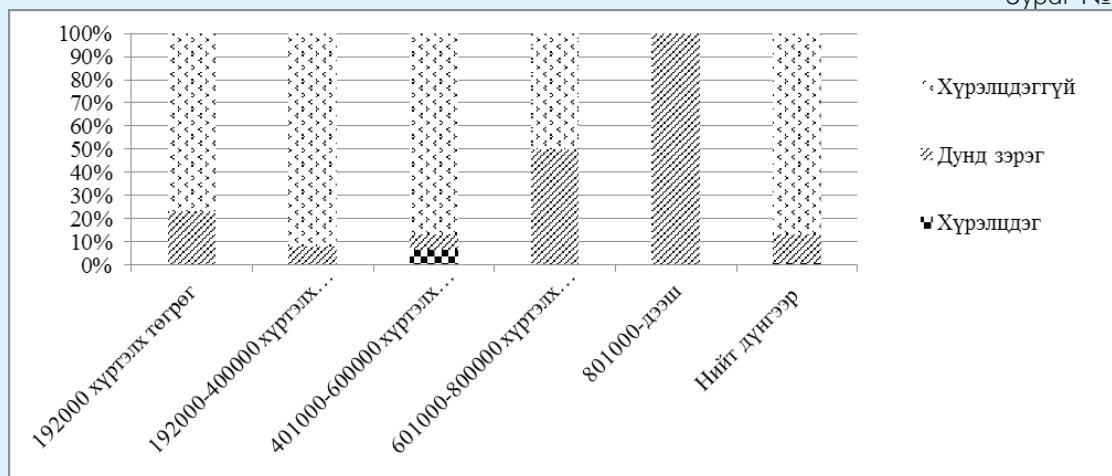


Эх сурвалж: “Өндөр насны тэтгэврийн тогтолцоог боловсронгуй болгох арга зам” сэдэвт ажлын анхдагч судалгааны мэдээлэлд үндэслэсэн тооцоолол

Дээрх зургаас үзэхэд өндөр настнуудын 5 хувь нь сарын тэтгэвэр амьдралд хүрэлцдэг гэсэн бол 45 хувь нь дунд зэрэг, 50 хувь нь хүрэлцдэггүй гэж хариулжээ. Эндээс үзвэл анх тогтоогдсон өндөр насны тэтгэвэр нь иргэдийн амьжиргааны өртгийг нөхөх хэмжээний орлогын эх үүсвэр болж чадаагүй гэдгийг (45+50) судалгааны дүн баталж байна.

## Одоогийн тэтгэврийн хэмжээ амьдралд тань хүрэлцэж байгаа эсэх, хувиар

Зураг №5



Эх сурвалж: “Өндөр насны тэтгэврийн тогтолцоог боловсронгуй болгох арга зам” сэдэвт ажлын анхдагч судалгааны мэдээлэлд үндэслэсэн тооцоолол

Зураг №4, Зураг №5-ыг харьцуулан авч үзэхэд тэтгэврийн хэмжээг сүүлийн жилүүдэд нэмэгдүүлж байгаа ч анх тэтгэвэр тогтоолгох үед хүрэлцдэггүй байсан тэтгэврийн хэмжээ одоо улам бүр хүрэлцэхгүй болж байна гэсэн

дүр зургийг харуулж байна. Энэ нь тэтгэврийн хэмжээ хүрэлцдэггүй, дунд зэрэг хүрэлцдэг гэсэн хариулт өгсөн хүний хувийн жин цаашид улам бүр нэмэгдэж, хүрэлцдэг гэсэн хариулт бараг байхгүй болж

байгаагаар илэрч байна. Энэ нь тэтгэврийн хэмжээг нэмэгдүүлэх талаар төрөөс хэрэгжүүлж байгаа арга хэмжээ бараа үйлчилгээний үнийн өсөлт, инфляцийн түвшинтэй уялдахгүй байгаагийн илрэл юм.

Өндөр насны тэтгэврийн тогтолцоог боловсронгуй болгох дараах арга замууд байна.

1. Монголын улсын тэтгэврийн эрх зүйн орныг өөрчлөх
2. Тэтгэврийн насыг боловсронгуй болгох
3. Өндөр насны тэтгэврийн даатгалын тогтолцоог боловсронгуй болгох зэрэг юм.

Төрөөс иргэдийн нийгмийн хамгааллыг сайжруулах бодлогын салшгүй бүрэлдэхүүн хэсэг нь Монгол орны онцлогт тохирсон тэтгэврийн эрх зүйн орчныг бүрдүүлэх явдал юм. Үүнд:

- Тэтгэврийн даатгалын одоогийн нэгдсэн тогтолцоог өөрчилж, төрийн байгууллагын зэрэгцээ хувийн хэвшлийн байгууллагуудад гүйцэтгэх эрхийг нь олгох;
- Улсын тэтгэврийн даатгалын сангаас үндсэн дөрвөн эх үүсвэрээс тэтгэврийг олгож, шимтгэл төлбөл зохих хувь хэмжээг тус бүрд нь өөрчлөхийг хууль эрх зүйд нь

тусгах;

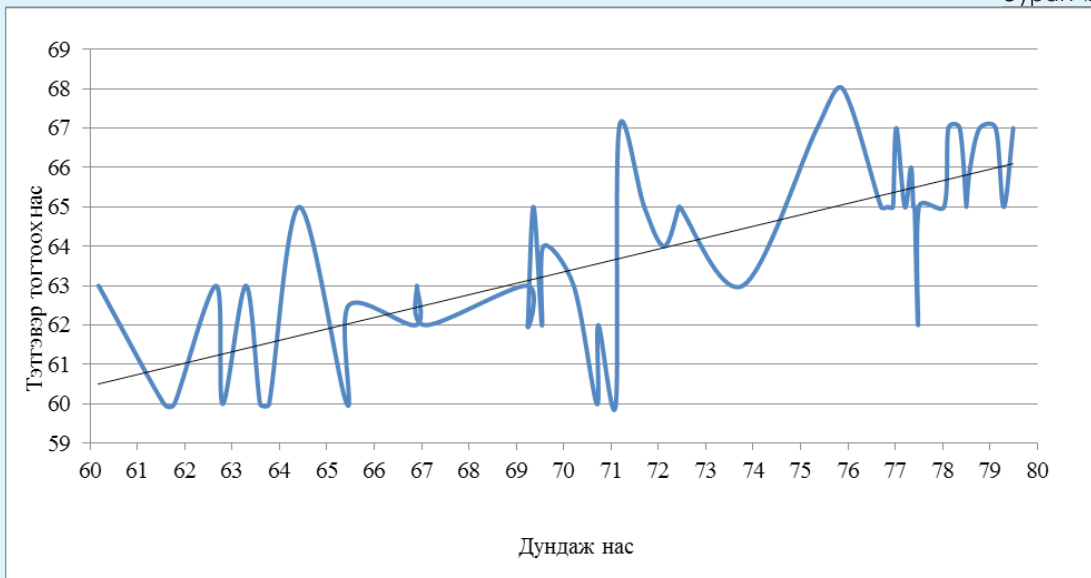
- Хөдөлмөрийн насны хөдөлмөрлөх чадвартай бүх иргэдийг заавал хамруулахаар хуульчилж өгөх. Мөн хөнгөлөлттэй нөхцөлөөр эрт тэтгэврт гардаг заалтыг хасаж, үүнийг халамжийн сангаас олгох;
- Хүн амын дундаж наслалтын өсөлт, тэтгэврийн санд хуримтлах эх үүсвэрийн хэмжээтэй уялдуулж тэтгэвэр тогтоох насыг өөрчилж байх зэрэг болно.

1958 оноос хойш тэтгэвэр тогтоох насыг өөрчлөх талаар төрөөс тодорхой арга хэмжээ аваагүй байна. Тухайн үед монгол хүний дундаж наслалт 60 байсан<sup>1</sup> бол өнөөдөр манай иргэдийн дундаж наслалт эрэгтэйчүүд 65.42, эмэгтэйчүүд 75.01-д хүрч, дунджаар 70.2 жил болсон нь тэтгэврийн хууль анх батлагдаж байсан 1958 оныхоос 10 жилээр нэмэгджээ.

Манай оронд тэтгэвэр эхэлж олгох нас хэд байвал зохистой болохыг тогтоох зорилгоор судалгаанд хамрагдсан 51 орны эрэгтэй эмэгтэй хүмүүсийн дундаж нас, тэтгэвэр тогтоох насны хоорондын хамаарлыг регрессийн тэгшитгэл, графикийн аргаар судалсан.

### Эрэгтэйчүүдийн дундаж нас ба тэтгэвэр тогтоох насны хамаарал

Зураг№6



Эх сурвалж: Судлаачдын тооцоолол

[www.mongolmed.mn/article/983](http://www.mongolmed.mn/article/983) 11:1

Шугаман корреляцийн коэффициент нь 0.73 гарсан нь дундаж нас тэтгэвэр тогтоох нас хоёр хоорондоо шууд эерэг хүчтэй шугаман хамааралтайг тодорхойлж байна. Детерминацийн коэффициент нь 0.54 гарсан нь дундаж нас нь тэтгэвэр тогтоох насанд  $R^2 = 0.54$  хувиар нөлөөлж байгааг харуулж байна.

**Эмэгтэйчүүдийн дундаж нас ба тэтгэвэр тогтоох насны хамаарал**

Зураг№7



Эх сурвалж: Судлаачдын тооцоолол

Эмэгтэйчүүдийн дундаж нас ба тэтгэвэр тогтоох насны хамаарлын судалгаанаас үзвэл эмэгтэй хүмүүсийн тэтгэвэр тогтоох нас, дундаж насны хоорондын хамаарлын регрессийн тэгшитгэл  $y = 0.5327x + 20.429$ , шугаман хамаарлын коэффициент 0.71 буюу өндөр хамааралтай, дундаж нас нэгжээр нэмэгдэхэд тэтгэврийн нас 0.53 насаар нэмэгдэх зүй тогтол харагдаж байна. Тэтгэвэр тогтоох нас хүний физиологи, улс орон бүрийн нийгэм, эдийн засгийн онцлогтой холбоотой олон хүчин зүйлээс хамаардаг. Тэдгээрийн хоорондын хамаарлыг 51 орны мэдээлэлд тулгуурлан SPSS програмыг ашиглан тодорхойлж үзсэн болно.

**Тэтгэвэр тогтоох насанд нөлөөлөх хүчин зүйлсийн хамаарлын матриц**

Хүснэгт №5

№	Үзүүлэлт	Эрэгтэй хүний дундаж нас	Эмэгтэй хүний дундаж нас	Нэг хүнд ногдох ДНБ, ам. доллар	Хүн амын жилийн дундаж цэвэр өсөлтийн хувь	Нэг ажиллагчид ногдох тэжээлэгчийн тоо	Сарын дундаж цалин, ам. доллар
1	Эрэгтэй хүний тэтгэвэр тогтоох нас	0.658	-	0.543	0.056	0.308	0.575
2	Эмэгтэй хүний тэтгэвэр тогтоох нас	-	0.376	0.651	0.059	0.258	0.681
3	Дундаж цалин	0.575	0.681	0.93	0.16	0.187	1.000

Эх сурвалж: Судлаачдын тооцоолол



Эрэгтэй, эмэгтэйчүүдийн алинд ч тэтгэвэр тогтоох насанд дундаж нас, нэг хүнд ногдох ДНБ, сарын дундаж цалин илүү хүчтэй нөлөө үзүүлж, харин хүн амын жилийн дундаж цэвэр өсөлтийн хувь, нэг ажиллагчид ногдох тэжээлгэгчийн тооны нөлөөлөл бага байгааг судалгаа харуулж байна.

Ингээд тэтгэвэр тогтоох насанд нөлөөлөл гол хүчин зүйл нь биологийн хүчин зүйл (дундаж нас), улс орны хөгжлийн түвшин (нэг хүнд ногдох ДНБ) гэж тооцож, хоорондын хамаарлыг шугаман регрессийн тэгшитгэлээр тооцоход дараах тэгшитгэл гарав.

Эрэгтэйчүүдийн тэтгэвэр тогтоох нас

$$Z_{x,y} = \underbrace{46.404}_{(3.99)} + \underbrace{0.236x}_{(0.06)} + \underbrace{0.014y}_{(0.002)}; \quad (1)$$

Энд: Хаалтад стандарт алдааг бичив.

Эмэгтэйчүүдийн тэтгэвэр тогтоох нас

$$Z_{x,y} = \underbrace{33.04}_{(8.65)} + \underbrace{0.351x}_{(0.11)} + \underbrace{0.067y}_{(0.033)}; \quad (2)$$

(1) ба (2) тэгшитгэл дундаж нас нэгээр нэмэгдэхэд эрэгтэйчүүдийн тэтгэвэр тогтоох нас 0.236 жилээр, эмэгтэйчүүд нь 0.351 жилээр, харин нэг хүнд ногдох дотоодын нийт бүтээгдэхүүн нэг ам.доллороор нэмэгдэхэд эрэгтэйчүүдийн тэтгэвэр тогтоох нас 0.014 жилээр, эмэгтэйчүүд нь 0.067 жилээр нэмэгдэхийг илэрхийлж байна. Тэтгэвэр тогтоох нас ба биологийн дундаж нас, нэг хүнд ногдох ДНБ-ийн хоорондын хамаарал эрэгтэйчүүдэд  $R_{x,y} = 0.662$ , эмэгтэйчүүдэд  $R_{x,y} = 0.549$  буюу аль алинд нь өндөр хамааралтай гарсан.

### Монгол улсын хөгжлийн түвшин, хүн амын дундаж насны хандлагад тулгуурлан тооцсон тэтгэвэр тогтоох нас

Хүснэгт №6

№	Он	Эрэгтэй $Z=46.404+0.236X+0.014Y$			Эмэгтэй $Z=33.04+0.351X+0.067Y$		
		Дундаж насны прогноз	Нэг хүнд ногдох ДНБ- ийн прогноз, мян. ам.дол.	Тэтгэвэр тогтоох насыг шинэчлэх хувилбар	Дундаж насны прогноз	Нэг хүнд ногдох ДНБ- ийн прогноз, мян. ам.дол.	Тэтгэвэр тогтоох насыг шинэчлэх хувилбар
1	2015	65.42	1.295	61.9	75.01	1.295	59.6
2	2020	67.06	1.446	62.3	77.48	1.446	60.4
3	2025	68.24	1.708	62.5	78.4	1.708	60.7
4	2030	69.37	1.970	62.8	78.99	1.97	60.9
5	2035	70.42	2.232	63.1	79.37	2.232	61.1
6	2040	71.38	2.494	63.3	79.61	2.494	61.2

Эх сурвалж: ҮСХ. Хүн амын 2010-2040 оны хэтийн шинэчилсэн тооцоо, Монгол улсын хүн ам, орон сууцны 2010 оны улсын тооллогын мэдээлэлд үндэслэсэн судлаачдын тооцоо

Дээрх тооцооноос үзвэл эрэгтэйчүүдийн тэтгэвэр тогтоох насыг 2016-2017 оноос 62, 2035 оноос 63 насаар, харин эмэгтэйчүүдийн тэтгэвэр тогтоох насыг 2016-2017 оноос 59, 2025 оноос 60 насаар тогтоох боломж байна. Тэтгэврийн сангийн алдагдал нь хуваарилалтын аргын үед улсын төсөвт хүндрэл учруулдаг бол хуримтлалын аргын үед мөнгөний бодлогод зөрчил үүсгэдэг.

Ийм учраас дараах нөхцөлийг хангаж байхыг чухалчилдаг. Үүнд:

$$T_{i, \text{орлого}} \geq T_{i, \text{зарлага}}$$

$T_{i, \text{орлого}}$  –  $i$  хугацаан дахь тэтгэврийн сангийн орлого;

$T_{i, \text{зарлага}}$  –  $i$  хугацаан дахь тэтгэврийн сангийн зарлага;

$$T_{i, \text{орлого}} = f(\text{GDP, TP, N, M, W, LA}) \quad (1)$$

$$T_{i, \text{зарлага}} = f(K, P, V, J) \quad (2)$$

Тэтгэврийн сангийн эх үүсвэрийг (1) функцээр, хуваарилалтыг (2) функцээр тооцож, сангийн

алдагдал гарсан нөхцөлд хүчин зүйлүүдийг өөрчлөх замаар шинэчлэлийн хувилбаруудыг дэвшүүлсэн болно. Үүний үр дүнг дараах хүснэгтээр харуулав.

**Тэтгэврийн шинэчлэлийн хувилбарууд, тэрбум.төг**

Хүснэгт №7

№	Хувилбарууд		Онууд					
			2015	2020	2025	2030	2035	2040
1	Хуучин насаар	Тэтгэврийн сангийн зарцуулалт	831.1	1587.7	3412.2	6599.6	11720.1	20493.1
		Тэтгэврийн санд жилд хуримтлагдах 14%	1020.5	1391.5	2482.2	3963.7	6042.8	8907.3
		Алдагдал	189.5	-196.2	-930.0	-2635.9	-5677.3	-11585.8
2	2020 оноос Эр 62 Эм 59	Тэтгэврийн сангийн зарцуулалт		1098.1	2477.1	4956.5	9026.3	14275.4
		Тэтгэврийн санд жилд хуримтлагдах 14%		1453.7	2586.3	4293.3	6670.2	10064.8
		Алдагдал		355.6	109.2	-663.2	-2356.2	-4210.6
3	2030 оноос Эр 63 Эм 61	Тэтгэврийн сангийн зарцуулалт				4551.7	8345.8	13199.2
		Тэтгэврийн санд жилд хуримтлагдах 14%				4355.1	6775.1	10223.0
		Алдагдал				-196.6	-1570.7	-2976.2
4	2030 оноос Эр 63 Эм 61	Тэтгэврийн сангийн зарцуулалт				4551.7	8345.8	13199.2
		Тэтгэврийн санд жилд хуримтлагдах 15%				4666.2	7258.9	10953.3
		Алдагдал				114.5	-1086.8	-2246.0
5	2035 оноос Эр 63 Эм 61	Тэтгэврийн сангийн зарцуулалт					8345.8	13199.2
		Тэтгэврийн санд жилд хуримтлагдах 18%					8710.8	13143.8
		Алдагдал					365.0	-55.3

Эх сурвалж: Судлаачдын тооцоолол

Дээрх хүснэгтээс үзвэл, эрэгтэй 60, эмэгтэй 55 насанд тэтгэвэр тогтоолгох журмыг үргэлжлүүлбэл 2025 он гэхэд тэтгэврийн сангийн алдагдал одоогийнхоос 5 дахин нэмэгдэж энэ хэмжээгээр улсын төсөвт дарамт

үүсгэхээр байна. Гэхдээ энэ үед тэтгэвэр тогтоох насыг нэмэгдүүлэх боломж байгаа. Иймд 2017 оноос эрэгтэй хүний тэтгэвэр тогтоох насыг 62, эмэгтэй хүний тэтгэвэр тогтоох насыг 59 болгон нэмэгдүүлж (Хүснэгт №7-оос үзнэ үү),

тэтгэврийн даатгалын шимтгэлийн хэмжээ 14%-ийг хэвээр хадгалбал тэтгэврийн даатгалын сангийн орлого ба зарлага балансалж эхлэх төлөв ажиглагдаж байна. Энэ арга хэмжээг авахгүй бол тэтгэврийн сангийн алдагдал жил ирэх тутам нэмэгдэж 2035 он гэхэд орлогынхоо 50% - д хүрэх тооцоолол гарч байна.

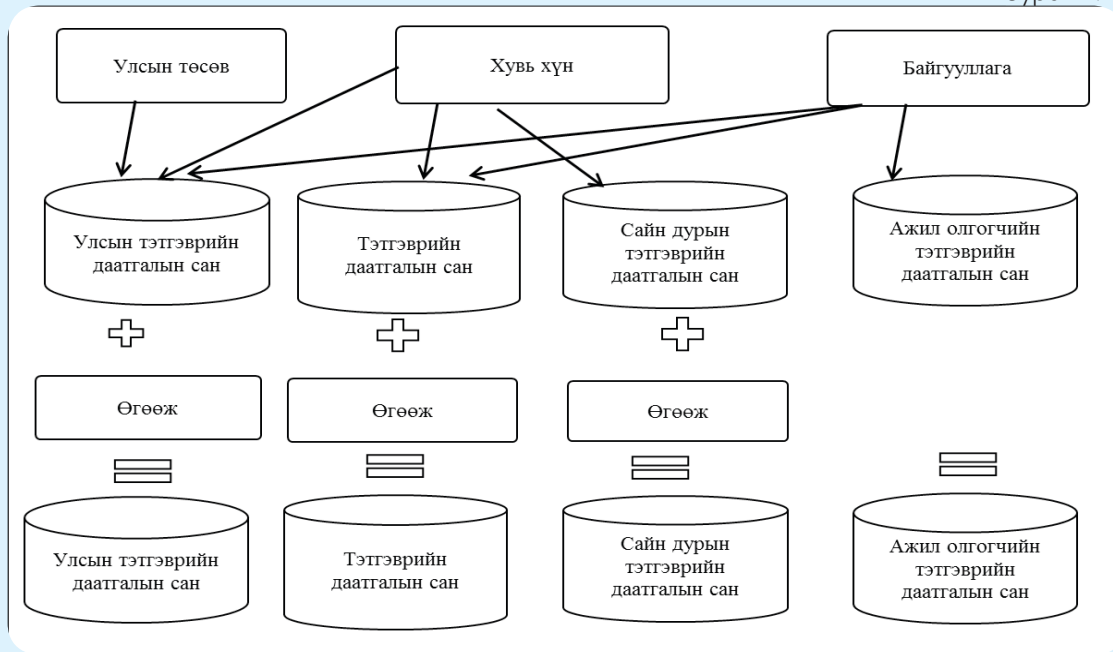
Энэ хувилбарыг 2029 оныг хүртэл мөрдөж болох бөгөөд цаашдаа тэтгэврийн санд дахин алдагдал үүсэх магадлалтай. Энэ үеэс эрэгтэй хүний тэтгэвэр тогтоох насыг 63, эмэгтэй хүнийхийг 61 болгон нэмэгдүүлж (Хүснэгт №7-оос үзнэ үү), тэтгэврийн даатгалын шимтгэлийн хэмжээ 14%-ийг хэвээр хадгалбал алдагдал багасах боловч, бүрмөсөн арилахгүй тул тэтгэврийн даатгалын шимтгэлийн хувь хэмжээг нэмэгдүүлэх шаардлага гарч ирж байгаа юм. Тэтгэврийн даатгалын шимтгэлийн хэмжээг

2030 оноос 15% болгон өсгөхөд алдагдлаас түр гарах бөгөөд энэ хувилбарыг удаан хадгалагдаж чадахгүй 2035 оноос мөн алдагдал гарч эхэлнэ. Энэ үед тэтгэвэр тогтоох насыг дахин нэмэгдүүлэх (Хүснэгт №7-оос үзнэ үү) боломжгүй учир 2035 оноос тэтгэврийн даатгалын шимтгэлийн хувь хэмжээг 18% болгон нэмэгдүүлж болох юм. Энэ арга хэмжээний үр дүнд Монгол хүний тэтгэвэр авах хугацаа бусад улс орнуудын дундаж хэмжээнд ойртож очихоор харагдаж байна.

Өндөр насны тэтгэврийг олон эх үүсвэртэй болгох нь эдийн засгийн үр ашигтай болох нь нотлогдсон. Иймд өндөр насны тэтгэврийг олон эх үүсвэрээс олгох боломжийн талаар дараах загварыг боловсруулж, арга зүйн тооцооллыг хийв.

**Өндөр насны тэтгэврийн олон эх үүсвэрийн загвар**

Зураг №8



Эх сурвалж: Судлаачдын боловсруулсан загвар

Өндөр насны тэтгэврийн олон эх үүсвэрийг нэвтрүүлснээр нэг иргэн тэтгэвэрт гарахдаа дөрвөн даатгалын сангаас тэтгэвэр авах боломж бүрдэж ирээдүйд орлогын эрсдлээс хамгаалагдах, амьдралын баталгаа нь

сайжрах давуу талтай болно гэж үзэж байна. Дээрх загварыг ойлгомжтой болгох зорилгоор сангийн хуримтлал ба зарлага сангаас олгох тэтгэврийн хэмжээг жишээн дээр авч үзье.

Өндөр насны тэтгэврийн хэмжээг нэмэгдүүлэх боломжит загварын тооцоолол /  
эрэгтэй/

Хүснэгт №8

№	Үзүүлэлт	Хэмжих нэгж	Одоогийн мөрдөж буй хуулиар	Санал болгож байгаа шинэ хувилбар				
				Улсын тэтгэврийн даатгалын сан /суурь тэтгэвэр/	Тэтгэврийн даатгалын сан	Сайн дурын тэтгэврийн даатгалын сан	Ажил олгогчийн тэтгэврийн даатгалын сан	Нийт
1	Ажиллаж эхлэх нас	нас	22	22	22	22	22	
2	Тэтгэвэрт гарах нас	нас	60	62	62	62	62	
3	Ажилласан жил	жил	38	40	40	40	40	
4	Сарын дундаж цалин. 2014 оны байдлаар	мян.төг	844.0	192.0	652.0	844.0	844.0	2532.0
5	Жилийн дундаж цалин	мян.төг	10128.0	2304.0	7824.0	10128.0	10128.0	30384.0
6	Шимтгэлийн хувь	хувь	14	10	14	2	2	28
7	Жилд төлөх шимтгэл	мян.төг	1417.9	230.4	1095.3	202.5	202.5	1730.9
8	Ажилласан бүх хугацааны шимтгэл	мян.төг	53881.0	9216.0	43814.4	8102.4	8102.4	69235.2
9	Сангийн өгөөж. жилийн 2.4 хувь	мян.төг	0.0	5973.6	28399.5	5251.8	0.0	39624.9
10	Нийт тэтгэврийн санд хуримтлагдах хөрөнгө	мян.төг	53881.0	15189.6	72213.9	13354.2	8102.4	108860.1
11	Тэтгэвэр тооцох хувь	хувь	72	12.6	60.0	11.1	6.7	90.3
12	Сарын тэтгэврийн хэмжээ	мян.төг	607.6	106.3	505.7	93.5	56.7	762.3

Эх сурвалж: Судлаачдын тооцоолол

Энэхүү хувилбараар эрэгтэй хүмүүс 40 жилийн дараа ажил олгогч ба өөрийн цалингийн шимтгэлээр 69235.2 мянган төгрөгийн хуримтлал үүсгэх бол, даатгалын байгууллага тэтгэврийн сангийн хуримтлалыг эргэлтэд оруулснаар 39624.9 мянган төгрөгийн орлого олж бүгд 108860.1 мянган төгрөгийн хуримтлал бүрдүүлэх тооцоо гарч байна.

Ингэснээр эрэгтэйчүүд 4 эх үүсвэрээс сард 762.3 мянган төгрөгийн тэтгэвэр авах боломжтой юм.

**Өндөр насны тэтгэврийн хэмжээг нэмэгдүүлэх боломжит загварын тооцоолол / эмэгтэй/**

Хүснэгт №9

№	Үзүүлэлт	Хэмжих нэгж	Одоогийн мөрдөж буй хуулиар	Санал болгож байгаа шинэ хувилбар				Нийт
				Улсын тэтгэврийн даатгалын сан / суурь тэтгэвэр/	Тэтгэврийн даатгалын сан	Сайн дурын тэтгэврийн даатгалын сан	Ажил олгогчийн тэтгэврийн даатгалын сан	
1	Ажиллаж эхлэх нас	нас	22	22	22	22	22	
2	Тэтгэвэрт гарах нас	нас	55	60	60	60	60	
3	Ажилласан жил	жил	33	38	38	38	38	
4	Сарын дундаж цалин. 2014 оны байдлаар	мян.төг	844.0	192.0	652.0	844.0	844.0	2532.0
5	Жилийн дундаж цалин	мян.төг	10128.0	2304.0	7824.0	10128.0	10128.0	30384.0
6	Шимтгэлийн хувь	хувь	14	14	14	2	2	32
7	Жилд төлөх шимтгэл	мян.төг	1417.9	322.5	1095.4	202.6	202.6	18230.4
8	Ажилласан бүх хугацааны шимтгэл	мян.төг	46791.4	1225.7	41623.7	7697.3	7697.3	69275.5
9	Сангийн өгөөж. жилийн 2.4 хувь	мян.төг	0.0	6919.4	23497.1	4345.2	0.0	34761.7
10	Нийт тэтгэвэрт хуримтлагдах хөрөнгө	мян.төг	46791.4	19176.6	65120.8	12042.5	7697.2	104037.3
11	Тэтгэвэр тооцох хувь	хувь	64.5	15	50	9	6	80
12	Сарын тэтгэврийн хэмжээ	мян.төг	544.3	124.8	423.9	78.4	50.1	677.3

Эх сурвалж: Судлаачдын тооцоолол

Харин эмэгтэй хүмүүс 40 жилийн дараа ажил олгогч ба өөрийн цалингийн шимтгэлээрээ 69275.5 мянган төгрөгийн хуримтлал үүсгэх бол даатгалын байгууллага тэтгэврийн сангийн хуримтлалыг эргэлтэд оруулж 34761.7 мянган төгрөг олох боломжтой бөгөөд бүгд 104037.3 мянган төгрөгийн эх үүсвэр бүрдэх юм. Даатгуулагчдын сардаа 4 эх үүсвэрээс 677.3 мянган төгрөгийн тэтгэвэр авах боломж бүрдэж байна.

**ДҮГНЭЛТ, САНАЛ**

Ахмад настны тэтгэвэр бага атлаа тэтгэврийн даатгалын сан орлогоороо зарлагаа нөхөж чадахгүй улсын төсөвт нэлээд ачаалал өгөх чиг хандлага байна. Мөн Монгол улсын хүн амын дундаж наслалт тогтвортой өсөж байгаа боловч тэтгэвэр тогтоох насыг олон жил хөндөөгүй зэрэг шалтгаанаас өндөр насны тэтгэврийн хууль эрх зүйн орчныг боловсронгуй болгох шаардлагатай гэж дүгнэж байна.

Өндөр насны тэтгэврийн тогтолцоог боловсронгуй болгох талаар хийгдсэн сүүлийн үеийн судалгаанууд, эрдэмтдийн дэвшүүлсэн онол, үзэл баримтлалууд нь өндөр насны

тэтгэврийн тогтолцоог боловсронгуй болгох онол арга зүйн үндэслэл болж байна.

Улс орон бүр нийтлэг онол арга зүйд түшиглэн өөр өөрийн онцлогт тулгуурлан тодорхой тэтгэврийн тогтолцоог хөгжүүлж ирсэн байна. Тухайлбал тэтгэвэр тогтоох насыг нэмэгдүүлэх, эрэгтэй эмэгтэйчүүдийн тэтгэвэр тогтоох насыг ойртуулах, тэтгэврийг олон эх үүсвэрээс санхүүжүүлэх чиг хандлагатай байна.

Сүүлийн 15 жилийн хугацаанд манай улсын дундаж тэтгэврийн өсөлт нь ДНБ-ийн өсөлт болон инфляцийн өсөлт, дундаж цалингийн өсөлтөөс байнга түрүүлж ирсэн хэдий ч энэ нь өргөн хэрэглээний бараа, бүтээгдэхүүний үнийн өсөлтөөс хоцорч, иргэдийн амьжиргааны наад захын хэрэглээг хангаж чадахгүй байна. 2014 оны байдлаар дундаж тэтгэврийн хэмжээ дундаж цалингийн дөнгөж 30.4 хувийг эзэлж байгаа нь үүний нэг тод жишээ юм. Энэ бүхэн нь манай улсын тэтгэврийн үндсэн суурь тогтолцоог өөрчлөхөд чиглэсэн дорвитой арга хэмжээг авч хэрэгжүүлэх шаардлагатай болсныг харуулж байна.

Тэтгэврийн даатгалын тогтолцоог боловсронгуй болгох хүрээнд тэтгэврийн даатгалын санг бие даалгах, зарим хэсгийг хувийн хэвшилд шилжүүлэх, даатгалд хамрагдах хүрээг өргөтгөх, тэтгэврийн даатгалын шимтгэлээр үүссэн мөнгөн хөрөнгийг бизнесийн эргэлтэд оруулж өсгөх, тэтгэврийн нас, даатгалын шимтгэлийн хувь хэмжээг өөрчлөх зэрэг асуудлыг шийдвэрлэх нь чухал юм.

Монгол улсын иргэдийн тэтгэвэр тогтоох насыг хүн амын дундаж наслалтын өсөлт, улс орны эдийн засгийн хөгжилтэй уялдуулан нэмэгдүүлж эрэгтэйчүүдийн хувьд 2016-2017 оноос 62, 2030 оноос 63 насаар, харин эмэгтэйчүүдийн тэтгэвэр тогтоох насыг 2016-2017 оноос 59, 2030 оноос 61 нас байх нь зүйтэй гэж үзэв.

Монгол улсад тэтгэврийн даатгалын хуримтлалын аргын хүрээнд тэтгэврийн

даатгалын сангаас олгох “суурь тэтгэвэр”, хуримтлалын тэтгэврийн даатгалын сангаас олгох “хуримтлалын тэтгэвэр”, сайн дурын чөлөөт даатгалын үйл ажиллагаа эрхлэгчдээс олгох “нэмэлт тэтгэвэр”, ажил олгогчийн бүрдүүлсэн тэтгэврийн сангаас олгох “онцгой шалгуурт тэтгэвэр” гэсэн дөрвөн эх үүсвэрээс олгох хувилбар дэвшүүлж байна.

Эдгээр дүгнэлтэд тулгуурлан дараах санал, зөвлөмжүүдийг дэвшүүлж байна.

1. Тэтгэврийн даатгалын хууль эрх зүйн орчныг боловсронгуй болгох хүрээнд тэтгэврийн даатгалын сангийн хөрөнгийг санхүүгийн зах зээл дээр эргэлтэд оруулж өсгөх боломжийг нээх; тэтгэврийн сангийн олон эх үүсвэрийг бий болгох; хөдөлмөрийн насны бүх иргэдийг тэтгэврийн даатгалд заавал хамруулах, шимтгэл төлөх орлогын дээд хязгаарыг өөрчлөх, тэтгэвэр тогтоох насыг нэмэгдүүлэх зэрэгд;
2. 2030 оноос тэтгэвэр тогтоох насыг нэмэгдүүлэх боломж хязгаарлагдаж, хуримтлуулсан шимтгэл нь хангалттай тэтгэвэр авахад хүрэлцэхгүй болох тул хуримтлалын даатгалын шимтгэлийн хувийг 2030 оноос 15 хувь, 2035 оноос 18 хувь болгон нэмэгдүүлэх шаардлагатай байна;
3. Дэвшүүлж буй олон эх үүсвэрт тогтолцооноос сардаа эрэгтэй 762.3 мянган төгрөг, эмэгтэй 672.3 мянган төгрөгийн тэтгэврийг өөрийн даатгалаасаа авна.
4. Өндөр насны тэтгэврийн тогтолцоог боловсронгуй болгох талаар төр, засгаас авч хэрэгжүүлж буй арга хэмжээнд энэхүү дэвшүүлж байгаа санал зөвлөмжийг харгалзан үзэх нь манай улсын өндөр насны тэтгэврийн түлгамдсан асуудлыг шийдвэрлэхэд тус дөхөм болно хэмээн үзэж байна.

### АШИГЛАСАН МАТЕРИАЛ

- Ванданмагсар Д., Сүхбаатар Ц. (2002) Нийгмийн даатгалын үүсэл хөгжил шинэчлэл. Улаанбаатар хот. 13-15, 17-18 хуудас
  - Дагвадорж Ч. (2012) Даатгалын эдийн засаг ба нийгмийн даатгалын тогтолцоо. Улаанбаатар хот. 133, 140 хуудас
  - Далхжав Д. (2008) Нийгмийн даатгалын сангийн санхүүгийн удирдлагыг боловсронгуй болгох зарим асуудал. Улаанбаатар хот. 23, 183 хуудас
  - Дэлхийн банк. (2012) Тэтгэврийн бодлогын шинэчлэлийн хувилбарууд төслийн тайлан. Улаанбаатар хот.
  - Олон Улсын Хөдөлмөрийн Байгууллага. “Зөвлөмжүүдийн эмхэтгэл”. (2012) Улаанбаатар хот.
  - Холзмэнн Р. (2006) Old Age Income Support in the 21<sup>st</sup> Century, World Bank. 35 хуудас
- Интернетээс ашигласан Вэб хаяг:**
- [www.social\\_insurance\\_in\\_USA\(Social Security \(United States\)-Wikipedia, the free encyclopedia\)](http://www.social_insurance_in_USA(Social_Security_(United_States)-Wikipedia,_the_free_encyclopedia))
  - <http://ndaatgal.mn/tailan/SIGO-REPORT-2014.pdf> /тэтгэврийн даатгалын сангийн тухай/
  - [http://1212.mn/хүн ам, үндэсний тооцоо, хэрэглээний үнэ, хөдөлмөр эрхлэлт, ажилгүйдэл, дундаж цалин, нийгмийн даатгал, халамж/](http://1212.mn/хүн_ам,_үндэсний_тооцоо,_хэрэглээний_үнэ,_хөдөлмөр_эрхлэлт,_ажилгүйдэл,_дундаж_цалин,_нийгмийн_даатгал,_халамж/)
  - <http://sonin.mn/news/politics-economy/480> /Тэтгэврийн тогтолцоо нийгмийн хамгааллын хэрэгсэл болох нь/
  - <http://legalinfo.mn/law/details/481?lawid=481/> Тэтгэврийн даатгалын шимтгэлийн нэрийн дансны тухай, Нийгмийн даатгалын тухай багц хууль, Нийгмийн даатгалын сангаас олгох тэтгэвэр, тэтгэмжийн тухай/
  - <http://databank.worldbank.org/data/home.aspx>
  - <http://data.worldbank.org/indicator/SP.DYN.LE00.IN>
  - [www.populationpyramid.com/Mongolia/free/](http://www.populationpyramid.com/Mongolia/free/) Хүн ам зүйн суварга/
  - [http://www.khun.gov.mn/files/web\\_pension.pdf](http://www.khun.gov.mn/files/web_pension.pdf) / Нийгмийн даатгалын сангаас олгох тэтгэвэр, тэтгэмж/
  - [www.mongolmed.mn/article/983/](http://www.mongolmed.mn/article/983/) Монгол улсын эрүүл мэндийн бодлогын түүхэн хөгжил, хэтийн төлөв/
  - <http://www.parliament.mn/law/project/541/category/2> /Төрөөс тэтгэврийн шинэчлэлийн талаар Баримтлах бодлогын төсөлтэй холбоотой тооцоо, судалгаа, тайлан/