

**ГАДААД ХУДАЛДАА ЭРХЛЭХЭД ТУЛГАРДАГ НИЙТЛЭГ
ХҮНДРЭЛИЙГ ТОДОРХОЙЛОХ СУДАЛГАА
STUDY OF THE CRITICAL ISSUES CONFRONTING
FOREIGN TRADE**

Н.Отгонсайхан*, Б.Даваасүрэн**, М.Должин***, Д.Энх-Отгон****

Хураангуй: Бизнес эрхлэх орчинг таатай, тогтвортой байлгах нь төрийн бодлогын үндсэн чиг үүрэг бөгөөд тэрхүү бодлого нь ул суурьтай, бодит судалгааны үр дүнд үндэслэгдэх нь нэн чухал юм. Улс орнууд өөрийн орны бизнесийн орчныг тусгайлан судалсны үндсэн дээр бизнес эрхлэх таатай орчныг бий болгох төрийн бодлогыг оновчтой явуулах замаар бизнес эрхлэгчдийг дэмжих хэрэгцээ шаардлага байсаар байна. Энэхүү судалгаагаар Монгол улсын бизнесийн орчин, түүний дотор гадаад худалдааны үйл ажиллагааг эрхлэхэд тулгарч буй нийтлэг хүндрэлийг үнэлэх, асуудлыг тодорхойлох, улмаар сайжруулах боломжийг илрүүлэхийг зорилоо.

Түлхүүр үгс: Бизнесийн орчин, гадаад худалдаа, тээвэрлэлт, гаалийн татвар, экспорт/импортын бичиг баримт, хил, гааль.

Abstract: Being attractive and maintaining business environment is the one of functions of the state policy and it is essential that the policy is based on a realistic survey. Countries need to support business owner through efficiently conducting state policies and create favorable business environments based on a special study of the business environment of their country. This study aims to determine the current situation of foreign trade in the Mongolia's business environment and identify critical issues confronting in the foreign trade businesses and to suggest possibilities to improve it.

Key words: Business environment, foreign trade, transportation, customs duty, export/import documents, border and customs.

* МУИС-ийн Бизнесийн сургууль, (Email) otgonsaikhan32@gmail.com

** МУИС-ийн Бизнесийн сургууль, (Email) davaasuren10@yahoo.com

*** ХҮИС, (Email) mdoljin@gmail.com

****МУИС-ийн Бизнесийн сургууль, (Email) denkhotgon@yahoo.com

Оршил

Судалгааны үндэслэл

Бизнес эрхлэх орчинг таатай, тогтвортой байлгах нь төрийн бодлогын үндсэн чиг үүрэг бөгөөд тэрхүү бодлого нь ул суурьтай, бодит судалгааны үр дүнд үндэслэгдэх нь нэн чухал юм. Улс орнууд өөрийн орны бизнесийн орчинг тусгайлан судалсны үндсэн дээр бизнес эрхлэх таатай орчныг бий болгох төрийн бодлогыг оновчтой боловсруулж хэрэгжүүлэх замаар бизнес эрхлэгчдийг дэмжих хэрэгцээ шаардлага байсаар байна. Энэхүү ажлаар эдийн засаг нь гадаад худалдаанаас шууд хамааралтай Монгол Улсад гадаад худалдааг эрхлэхэд тулгарч буй нийтлэг хүндрэлийг тодорхойлох, улмаар багасгах боломжийг илрүүлэхийг зорьсон болно.

Судалгааны арга зүй, мэдээлэл боловсруулалт

Судалгаанд тоон судалгааны аргачлалыг ашиглан, статистик шинжилгээ, харьцуулалт, корреляцийн шинжилгээ, задлан шинжлэх, нэгтгэн дүгнэх болон түүвэр судалгааны аргуудыг ашиглав. Түүнчлэн чанарын судалгааны ярилцлагын аргаар тоон судалгааны зарим үр дүнг баталгаажуулав. Түүвэр судалгааг үндэсний хэмжээнд буюу 21 аймаг, Улаанбаатар хотын 9 дүүргээс авч үр дүнг улсын хэмжээнд болон бүсийн түвшинд (баруун, хангайн, төв, зүүн бүс болон Улаанбаатар хот) 2017 оны 1-2 сард явуулсан. Түүвэрлэлтийг хийхдээ Баруун бүсийн 5 аймаг тус бүрээс 75, Хангайн болон Зүүн бүсийн 9 аймаг тус бүрээс 70, Төвийн бүсийн 7 аймаг тус бүрээс 60, Улаанбаатар хотын 9 дүүрэг тус бүрээс 65, нийт 2010 аж ахуйн нэгжээс судалгааг авснаас шаардлага хангасан 1573 аж ахуй нэгжийн мэдээлэлд STATA программаар боловсруулалт хийсэн болно.

Түүвэр судалгаанд оролцогчдын ерөнхий мэдээлэл

Судалгаанд хамрагдсан 1573 аж ахуйн нэгж (ААН)-ийг үйл ажиллагааны чиглэлээр нь ангилж үзвэл 46% нь худалдаа, 21% нь үйлчилгээ, 14% нь боловсруулах үйлдвэрлэл, үлдэх 20% нь бусад чиглэлээр үйл ажиллагаа явуулдаг.

Хүснэгт 1. Судалгаанд хамрагдсан ААН-ийн үйл ажиллагаа явуулж буй чиглэл (бүс нутгаар, хувиар)

№	Бизнесийн төрөл	Баруун бүс	Хангайн бүс	Төвийн бүс	Зүүн бүс	Улаанбаатар хот	Нийт
1	Худалдаа	49	45	40	44	52	46
2	Үйлчилгээ	19	20	26	23	17	21
3	Боловсруулах үйлдвэрлэл	17	14	15	14	10	14
4	Барилга	4	3	2	5	6	4
5	Мал аж ахуй	3	3	4	4	1	3
6	Газар тариалан	3	5	4	3	1	3.2
7	Мэдээллийн технологи, харилцаа холбоо	1	1	2	2	2	1.6
8	Аялал жуулчлал	1	2	1	1	2	1.4
9	Уул уурхай	1	2	1	1	3	1.6
10	Тээвэр	1	1	1	1	2	1.2
11	Бусад	1	4	4	2	4	3
	Нийт	100	100	100	100	100	100

Судалгаанд хамрагдсан 1349 ААН хөрөнгө оруулалтын хэлбэрийг хариулсан ба тэдний 96.4% нь дотоодын хөрөнгө оруулалттай байв.

Судалгаанд хамрагдсан 10 ААН тутмын 7 нь 2010 оноос өмнө, 3 нь 2010 оноос хойш үүсгэн байгуулагдсан бол 8 нь жижиг дунд бизнес эрхлэгчид байна. Жилийн борлуулалтын орлогын хувьд 43% нь 100 саяас бага, 34% нь 101-400 сая, 16% нь 401-1000 сая, 7% нь 1 тэрбум төгрөгнөөс дээш борлуулалтын орлоготой компаниуд байсан.

1. Гадаад худалдаа эрхлэхэд гардаг нийтлэг хүндрэл

Гадаад худалдаа эрхлэхэд гардаг нийтлэг хүндрэлийг дараах гурван үндсэн чиглэлээр үнэлсэн болно. Үүнд:

- ✓ Монгол Улсын нутаг дэвсгэр дээр
- ✓ Гадаад худалдааны түнш орнуудын нутаг дэвсгэр дээр
- ✓ Гадаад худалдаа эрхлэгч компанийн үйл ажиллагаанд гарч буй хүндрэл бэрхшээл

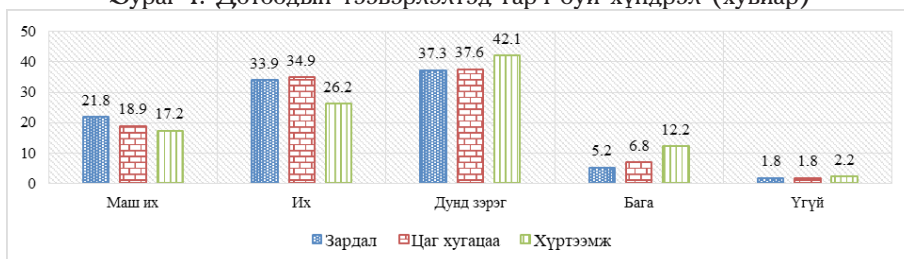
2.1 Монгол Улсын нутаг дэвсгэр дээр гардаг нийтлэг хүндрэл

Монгол Улсын нутаг дэвсгэр дээр буюу гадаад худалдаа эрхлэгчдэд улсын хил давахаас өмнө ямар нийтлэг хүндрэл байгаа эсэхийг тодруулахад дотоодын тээвэрлэлт; гаалийн татвар; экспорт, импортын бичиг баримт бүрдүүлэхэд зарцуулах цаг хугацаа болон төлбөр хураамж; хил, гааль дээр хугацаа алдсанаас цаг хугацаа алдаж зардал нэмэгдэх зэрэг нь хамгийн хүндрэлтэй байдгийг нэрлэжээ. Тиймээс эдгээр хүндрэлийг Улаанбаатар болон Монгол Улсын дөрвөн бүс нутаг, улсын дунджаар харьцуулан судалсан болно.

2.1.1 Дотоодын тээвэрлэлт

Судалгаанд оролцогчдын 2 орчим хувь нь (Зураг 1) дотоодын тээвэрлэлтэд ямар нэг хүндрэл гардаггүй гэж үзсэн бол үлдсэн хувь нь тээвэрлэлтийн зардал, цаг хугацаа, тээврийн хэрэгслийн хүртээмж худалдаа эрхлэхэд ихээхэн хүндрэл үүсгэдэг гэжээ.

Зураг 1. Дотоодын тээвэрлэлтэд гарч буй хүндрэл (хувиар)



Дээрх зургаас харахад, судалгаанд оролцогчдын 55.8 хувьд нь тээвэрлэлтийн зардал, 53.8 хувьд нь тээвэрлэлтийн цаг хугацаа, 43.5 хувьд нь тээврийн хэрэгслийн хүртээмж гадаад худалдаа эрхлэхэд нь ихээхэн сөрөг нөлөө үзүүлдэг аж. Иймд дотоодын тээвэрлэлтийн логистикийг хөгжүүлэх асуудал чухал болох нь харагдлаа.

Дотоодын тээвэрлэлтэд гарч буй дээрх хүндрэлийг (маш их, их) Улаанбаатар болон Монгол Улсын дөрвөн бүс нутаг, улсын дунджаар харьцуулахад дараах байдалтай байна.

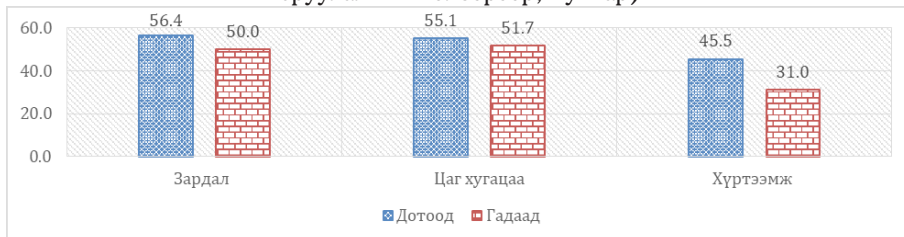
Хүснэгт 2. Дотоодын тээвэр хийхэд гарч буй хүндрэл (бүс нутгаар, хувиар)

Хүндрэл	Улсын дүн	Баруун бүс	Хангайн бүс	Төвийн бүс	Зүүн бүс	Улаанбаатар
Зардал	55.8	64.2	62.7	49.3	47.1	51.8
Цаг хугацаа	53.8	60.8	58.1	45.2	38.8	54.8
Хүртгээмж	43.5	50.6	46.3	35.2	19.7	47.1

Тайлбар: өнгө- хамгийн их, — хамгийн бага хүндрэл учруулдаг.

Хүснэгт(2)-ээс харахад, гадаад худалдаа эрхлэгчдэд тээврийн зардал хамгийн их хүндрэл үүсгэж байгаа бөгөөд төвөөс алслагдмал Баруун бүсийн хувьд бүх үзүүлэлт хамгийн муу, түүний дараа Хангайн бүс орж байна. Иймээс эдгээр бүсүүдэд тээврийн дэд бүтцийг нэн түрүүнд хөгжүүлэх шаардлагатай гэж үзлээ. Дээрх хүндрэл нь гадаад, дотоодын хөрөнгө оруулалттай аж ахуйн нэгжийн хувьд дараах байдалтай байна.

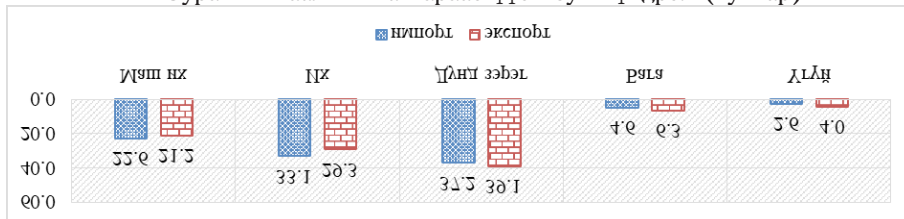
Зураг 3. Дотоодын тээвэр хийхэд гарч буй хүндрэл (ААН-ийн хөрөнгө оруулалтын хэлбэрээр, хувиар)



2.1.2 Гаалийн татвар

Гадаад худалдаа эрхлэгчдэд учирдаг томоохон бэрхшээлийн нэг нь гаалийн татвар бөгөөд судалгаанд оролцогчдын 7.2% нь импортын гаалийн татвар хүндрэл бараг үүсгэдэггүй гэж хариулсан бол 37% нь дунд зэрэг, 55.7% нь ихээхэн хүндрэл үүсгэж байгааг хэлжээ.

Зураг 4. Гаалийн татвараас үүсч буй хүндрэл (хувиар)



Хэдийгээр Монгол улс Азидаа импортын татвар хамгийн бага улсын тоонд ордог ч уг татвар бизнес эрхлэхэд хүндрэл учруулж байна гэдэг нь гаалийн тарифын зохицуулалтын үүргийг нэмэгдүүлэх асуудал чухал гэдгийг харуулж байж болох юм. Тиймээс гаалийн тарифын зохицуулах үүргийг сайжруулах талаар төрөөс баримталж буй бодлогыг судалсан болно.

Монгол улс 2008 онд Мянганы хөгжлийн зорилтуудад суурилсан Үндэсний Хөгжлийн Цогц Бодлого (ҮХЦБ: 2008-2021)-ыг боловсруулж “Экспортын баримжаатай жижиг дунд үйлдвэрлэл эрхлэгчдийг гаалийн тарифын бодлогоор дэмжих”; “Импорт орлох зарим бүтээгдэхүүний үйлдвэрлэлийг гаалийн тарифын бодлогоор дэмжих”; “Өндөр технологийн болон оюуны шингэц бүхий бага оврын техник, тоног төхөөрөмжийн импортыг гаалийн тарифын бодлогоор дэмжих” гэх зэргээр уг баримт бичигт тусгасан нь гаалийн тарифын зохицуулах үүргийг хангахад чухал алхам болсон.

Энэхүү цогц бодлогыг үндэслэн Монгол Улсын Засгийн газраас 2009 онд “Монгол Улсыг үйлдвэржүүлэх хөтөлбөр: 2009-2016”-г хавсралтаар баталсан. Хөтөлбөрт “...үйлдвэрлэлийн зориулалтаар импортолж байгаа тоног төхөөрөмж болон Монгол Улсад орлуулах боломжгүй түүхий эд, тухайн түүхий эдээр хийсэн эцсийн бүтээгдэхүүний гаалийн татварыг тодорхой хугацааны дараа буюу уг тоног төхөөрөмжийг ашиглаж байгаа үйлдвэрийн үйл ажиллагаа жигдэрсэн үед авах боломж..”; “...цөм технологийн үйлдвэрлэл эрхлэхэд шаардлагатай тоног төхөөрөмжийг гаалийн татвараас чөлөөлөх, татварыг дараа тооцох эрх зүйн үндсийг бүрдүүлэх...” зэрэг асуудлыг тусгасан ч хэрэгжилт сайнгүй байсан гэж бизнес эрхлэгчид үзсэн.

2010 оны 7 дугаар сард Монгол Улсын Үндэсний аюулгүй байдлын үзэл баримтлалыг Улсын Их Хурлаар шинээр баталсан. Уг үзэл баримтлалд “... Гадаад худалдааны алдагдлыг багасгаж, тарифын болон тарифын бус арга хэрэгслийг дотоодын үйлдвэрлэлийг дэмжих зорилгоор зохистой хэрэглэнэ...” гэж заажээ.

Дээрх бодлогын бичиг баримтыг хэрэгжүүлэх зорилгоор 2008 онд Гаалийн тариф, гаалийн татварын тухай хуулийг шинэчлэн баталсан ба 2012-2017 онд 10 гаруй удаа нэмэлт, өөрчлөлт оруулсан. Эдгээр нэмэлт өөрчлөлтүүд нь дотоодын үйлдвэрлэл, хөрөнгө оруулалтыг дэмжихэд гаалийн тарифын зохицуулах үүргийг нэмэгдүүлэхэд тодорхой хэмжээгээр чиглэж байжээ гэж хэлж болно.

2015 онд Үйлдвэрлэлийг дэмжих тухай хуулийг баталж, холбогдох бусад хуулиудад нэмэлт, өөрчлөлт орсон. Тухайлбал, Гаалийн тариф, гаалийн татварын тухай хуульд 2015 оны 12 сард өөрчлөлт орж, сэргээгдэх эрчим хүчний судалгаа шинжилгээний болон үйлдвэрлэлийн тоног төхөөрөмж, түүний дагалдах хэрэгсэл, сэлбэгийг гаалийн татвараас чөлөөлөхөөр болсон.

Хэдийгээр сүүлийн жилүүдэд гаалийн тарифын зохицуулалтын үүргийг нэмэгдүүлэх зорилготой томоохон бодлогын бичиг баримтууд гарч, Гаалийн тариф, татварын тухай хуульд нэмэлт, өөрчлөлт орсон ч эдгээр арга хэмжээ нь гадаад худалдаа эрхлэгчдэд төдийлөн сайн нөлөө үзүүлж чадахгүй байгааг уг судалгаа харууллаа.

Гаалийн татвар голчлон аль бүс нутагт илүү хүндрэл учруулж байгааг тодруулах зорилгоор судалгаанд оролцогчдын маш их болон их хүндрэл учруулдаг гэсэн хариултыг нэгтгэж, Улаанбаатар болон Монгол Улсын дөрвөн бүс нутаг, улсын дунджаар харьцуулан дараах зураг (5)-т харуулав.

Зураг 5. Гаалийн татвараас үүдэн гарч буй хүндрэл (бүс нутгаар, хувиар)



Дээрх зураг (5)-аас үзэхэд, Зүүн бүсээс бусад бүсүүд импортын гаалийн татварыг гадаад худалдаа эрхлэхэд ихээхэн хүндрэл үүсгэдэг гэж 50-аас дээш хувь нь үнэлжээ.

Ийм үр дүн гарахад “Импортын барааны гаалийн албан татварын хувь, хэмжээ батлах тухай” УИХ-ын 1999 оны 27 дугаар тогтоолын хавсралтад 2015 оноос хойш хэд хэдэн удаа нэмэлт өөрчлөлт оруулж, дотоодод үйлдвэрлэх боломжтой зарим нэр төрлийн бараанд мөрдөж байсан импортын гаалийн тарифын 5 хувийн түвшинг ДХБ-ын өмнө хүлээсэн үүрэг амлалтын тарифын дээд хязгаарт хүргэж нэмэгдүүлсэн нь нөлөөлсөн байхыг үгүйсгэхгүй юм. Тухайлбал,

- ✓ 2015 оны 8 дугаар сард мах, дайвар мах, зөгийн бал, нөөшилсөн бүтээгдэхүүн, цемент, троллейбусны гаалийн тарифын хувь, хэмжээг нэмэгдүүлсэн².
- ✓ 2016 оны 3 дугаар сарын 1-ээс импортын архи, дарсны гаалийн тарифыг нэмэгдүүлж цагаан архинд 40 хувь, дарсанд 20 хувийн гаалийн татвар ногдуулсан³. Үүний зэрэгцээ Монгол Улс ДХБ-ын өмнө хүлээсэн үүргээ биелүүлэх, Эдийн засгийн түншлэлийн тухай Монгол Улс, Япон Улс хоорондын хэлэлцээрийг хэрэгжүүлэх зорилгоор Онцгой албан татварын

² 2015.08. 17-ний өдрийн 332 дугаар тогтоол

³ 2016.02. 04-ний өдрийн 17 дугаар тогтоол

тухай хуульд 2016 оны 2 сард нэмэлт, өөрчлөлт оруулж импортын болон дотоодын үйлдвэрийн архи, дарсанд ногдуулж байсан ялгавартай татварыг ижилтгэсэн⁴.

- ✓ 2016 оны 5 дугаар сарын 1-ээс дотоодод үйлдвэрлэх боломжтой 100 гаруй барааны гаалийн тарифын хувь, хэмжээг нэмэгдүүлсэн⁵ гэх мэт.

Гаалийн тарифын дээрх өөрчлөлтүүд нь богино хугацаанд тухайн барааны импортлогчдод хүндрэл үүсгэж болох хэдий ч урт хугацаанд дотоодын үйлдвэрлэлд эергээр нөлөөлж, эцсийн үр дүн ашигтай гарвал тарифын бодлогыг зөв хэрэгжүүлсэн гэж үзэж болно. Тиймээс гаалийн тарифын өөрчлөлтийн нийгэм, эдийн засагт үзүүлэх эерэг, сөрөг үр нөлөөг тооцож, бодлогыг хэрэгжүүлэх нь чухал.

Харин экспортын татварын хувьд “Зарим бараанд ногдуулах экспортын гаалийн татварын хэмжээ тогтоох тухай хууль”-иар Бөөрөнхий мод, гуалин; Дүнс; Зүсмэл материал зэрэг 3 төрлийн бараанд экспортын татвартай ч импортынхоос дутахгүй хүндрэл үүсгэдэг гэж хариулсан. Ялангуяа Баруун бүс болон Улаанбаатарын гадаад худалдаа эрхлэгчдийн 50-аас дээш хувь нь экспортын татвар ихээхэн хүндрэл үүсгэдэг гэж үзжээ.

2.1.3 Экспорт, импортын бичиг баримт бүрдүүлэхэд гардаг хүндрэл

2013 оноос өмнө иргэд гадаад худалдаа эрхлэхийн тулд арав гаруй бичиг баримт бүрдүүлж, нэг сар гаруй хугацаа зарцуулдаг байжээ. Энэхүү хүндрэлийг багасгах, гадаад худалдааг хөнгөвчлөх зорилгоор 2012 онд Гаалийн тухай хуульд нэмэлт, өөрчлөлт оруулж гадаад худалдааны гэрээ, эсхүл үнийн нэхэмжлэх; тээврийн бичиг баримт; тарифын бус хязгаарлалтад хамаарах барааны зөвшөөрөл лиценз; хууль тогтоомжид тусгайлан заасан бараанд мэргэжлийн хяналтын байгууллагаас олгосон дүгнэлт гэсэн дөрвөн бичиг баримтыг шаардах болсон. Эдгээрээс эхний хоёр нь үндсэн бичиг баримтад тооцогддог. Түүнчлэн Япон улстай Эдийн Засгийн Түншлэлийн Хэлэлцээр байгуулсантай холбоотой 2015 онд дээрх хуульд нэмэлт, өөрчлөлт оруулж “...Монгол Улсын олон улсын гэрээнд заасны дагуу эрх бүхий этгээд шаардсан тохиолдолд гарал үүслийг нотлох баримт бичиг”-ийг гадаад худалдаа эрхлэгчдээс шаардах болсон.

Гадаад худалдаа эрхлэхэд шаардлагатай бичиг баримтыг бүрдүүлэхэд хүндрэл үүсдэг эсэхийг тодруулахад дараах байдлаар хариулсан. Үүнд: Судалгаанд оролцогчдын 53% нь мэргэжлийн хяналтын байгууллагын дүгнэлтийг, 50% нь импортын гарал үүслийн гэрчилгээ⁶ болон тээврийн

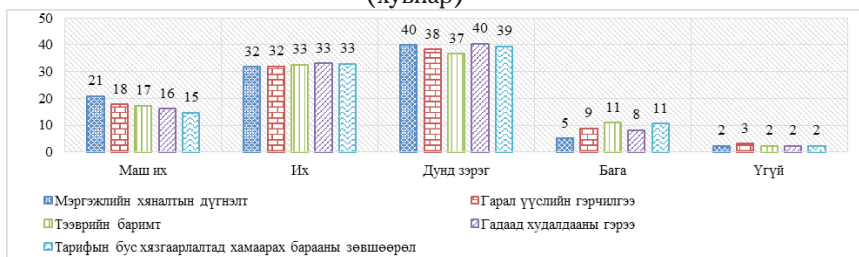
⁴ Онцгой албан татварын тухай Монгол Улсын хууль, 2006

⁵ 2016.03. 28-ны өдрийн 185 дугаар тогтоол

⁶ Япон Улсаас гарал үүсэлтэй барааны гаалийн татварыг чөлөөлөх, бууруулах зорилгоор импортын бараанд гарал үүслийг нотлох баримт бичгийг шаардах болсон. Гэтэл импортлогчид бараандаа энэхүү баримтыг

баримтыг тус тус, 49% нь гадаад худалдааны гэрээг, 48% нь тарифын бус хязгаарлалтад хамаарах барааны зөвшөөрлийг хамгийн их хүндрэл (маш их, их) үүсгэдэг (Зураг 6) гэжээ.

Зураг 6. Экспорт, импортын бичиг баримт бүрдүүлэхэд гардаг хүндрэл (хувиар)



Дээрх бичиг баримт бүрдүүлэхэд аль бүс нутагт илүү хүндрэл учруулж байгааг тодруулах зорилгоор судалгаанд оролцогчдын маш их болон их хүндрэл учруулдаг гэсэн хариултыг нэгтгэж, бүс нутаг, улсын дунджаар харьцуулан дараах хүснэгтэд харуулав.

Хүснэгт 3. Экспорт, импортын бичиг баримт бүрдүүлэхэд гардаг хүндрэл (бүс нутгаар, хувиар)

Бүс нутаг	Мэргэжлийн хяналтын дүгнэлт	Гарал үүслийн гэрчилгээ	Тарифын бус хязгаарлалтад хамаарах барааны зөвшөөрөл	Тээврийн баримт	Гадаад худалдааны гэрээ
Баруун бүс	62	56	52	58	53
Улаанбаатар	57	46	46	47	48
Улсын дүн	53	50	48	50	49
Хангайн бүс	44	50	46	49	50
Төвийн бүс	41	47	53	45	52
Зүүн бүс	38	52	33	56	33

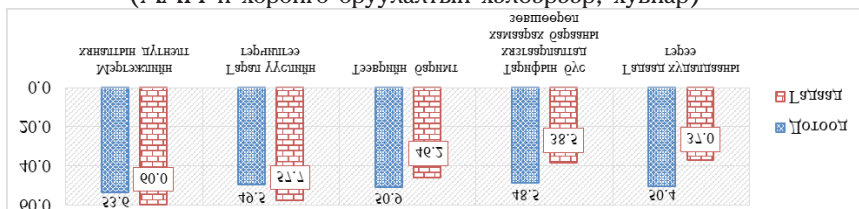
Тайлбар: өнгө- хамгийн их, — хамгийн бага хүндрэл учруулдаг.

Хүснэгт (3)-ээс харахад, Баруун бүсийн гадаад худалдаа эрхлэгчдийн 50-аас дээш хувь нь дээрх бичиг баримтыг бүрдүүлэхэд цаг хугацаа алддаг бүрдүүлээгүйн улмаас гаалийн татварын хөнгөлөлт эдлэх байтугай 2016 оны Импортын барааны гарал үүслийн дүрмийн 3.4-ийн “Импортын барааны гарал үүслийг нотлох баримт бичиггүй бол ердийн тариф хэрэглэнэ” гэсэн заалтын дагуу өндөр татвар төлөхөд хүрч байсан нь ихээхэн хүндрэл үүсгэж байжээ.

учраас ихээхэн хүндрэл үүсгэдэг гэж үзжээ. Ялангуяа Мэргэжлийн хяналтын байгууллагын дүгнэлтийг ихээхэн хүндрэл үүсгэдэг гэж судалгаанд оролцогчдын 62% нь хариулснаас үзэхэд, улсын хэмжээний хамгийн муу үзүүлэлт юм.

Экспорт, импортын бичиг баримт бүрдүүлэхэд зарцуулах цаг хугацааны хүндрэл нь хөрөнгө оруулалтын хэлбэрээсээ хамааран ямар онцлогтой байгаа эсэхийг авч үзэхэд Гарал үүслийн гэрчилгээ болон Мэргэжлийн хяналтын дүгнэлт гадаадын хөрөнгө оруулалттай ААН-ийн хувьд хамгийн их хүндрэл үүсгэдэг бол дотоодын хөрөнгө оруулалттай ААН-ийн хувьд Мэргэжлийн хяналтын дүгнэлт хамгийн их (53.6%), тээврийн баримт болон гадаад худалдааны гэрээ 50 гаруй хувьд хүндрэл үүсгэдэг аж.

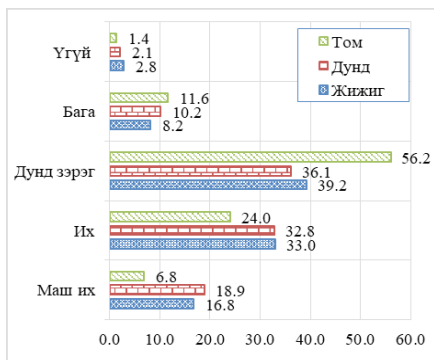
Зураг 7. Экспорт, импортын бичиг баримт бүрдүүлэхэд гардаг хүндрэл (ААН-н хөрөнгө оруулалтын хэлбэрээр, хувиар)



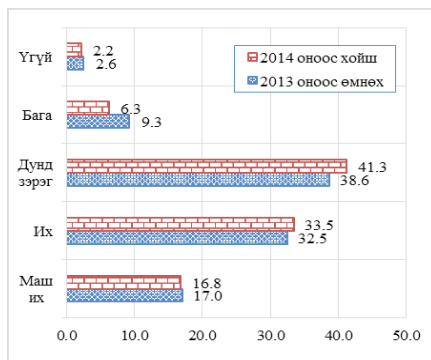
Гадаад худалдааны гэрээ нь гаалийн бүрдүүлэлтэд шаардлагатай үндсэн хоёр бичиг баримтын нэг бөгөөд гэрээг хир сайн байгуулснаас гадаад худалдаа эрхлэгчийн ашиг, алдагдал шалтгаалдаг. Гэтэл зарим аж ахуйн нэгж цөөн тооны бараа авахад гадаад түнш гэрээ байгуулдаггүй, зарим бичиг баримтыг гаргаж өгдөггүй, мөн байгуулсан гэрээг гааль дээр хүлээж авахгүй олон дахин явуулдаг зэрэг хүндрэл их үүсдэг хэмээжээ. Харин гаалийн ажилтны яриагаар "...гаалийн үнээ бууруулах зорилгоор хуурамч гэрээ байгуулах, гэрээ нь гаалийн мэдүүлгийн үнэн зөвийг баталж чадахгүй өөрөөр хэлбэл, үндсэн баримт бичгийн шаардлага хангахгүй байх зэрэг шалтгаанаас гааль дээр буцаагдах тохиолдолд эргээд гадаад худалдаа эрхлэгчдэд хүндрэл үүсгэх нь бий" гэжээ.

Гадаад худалдаа эрхлэгчдийн компанийн хэмжээ болон үйл ажиллагаа явуулсан хугацааны хувьд баримт бичгийн бүрдүүлэлт дээр ямар нэг ялгаа байгаа эсэхийг тодруулж дараах зураг (8,9)-т харуулав.

Зураг 8. Экспорт, импортын бичиг баримт бүрдүүлэхэд гардаг хүндрэл (ААН-ийн хэмжээгээр, хувиар)



Зураг 9. Экспорт, импортын бичиг баримт бүрдүүлэхэд гардаг хүндрэл (байгуулагдсан хугацаагаар хувиар)



Дээрх зургаас харахад, эдгээр бичиг баримтыг бүрдүүлэхэд том ААН-ийн 56.2% нь дунд зэрэг хүндрэл гардаг гэсэн бол жижиг ААН-ийн 49.8%, дундаж ААН-ийн 51.7% нь ихээхэн хүндрэл үүсгэдэг гэжээ.

2.1.4 Хил, гааль дээр хугацаа алддаг, зардал нэмэгддэг эсэх

Хил, гаалийн үйлчилгээний (гааль, хилийн хяналт, мэргэжлийн хяналт, хорио цээр гэх мэт) чанар, хугацаа, хялбаршуулалт нь Логистикийн гүйцэтгэлийн индексийн нэг чухал үзүүлэлт юм. Монгол улс 2016 онд энэ үзүүлэлтээр 100 дугаар байранд 2.39 оноогоор⁷ жагссан нь 2014 онтой (132-р байр, 2.2 оноо) харьцуулахад 32 байраар урагшилжээ⁸.

Тэгвэл энэхүү судалгаанд оролцогчдоос гадаад худалдаа эрхлэхэд хил, гааль дээр хугацаа алддаг, үүнээс болж зардал нэмэгддэг эсэхийг тодруулав.

Зураг 10. Хил, гааль дээр хугацаа алддаг, зардал нэмэгддэг эсэх (хувиар)



Дээрх зургаас үзэхэд, гадаад худалдаа эрхлэгчдийн 3-5% нь хил, гааль дээр ямар нэг хүндрэлгүй гэсэн бол 50 гаруй хувь нь хил, гааль дээр хугацаа алдсанаас цаг хугацааны болон зардлын ихээхэн хүндрэл үүсдэг гэж боомтууд

⁷ Сингапур 4.18 оноогоор I байрт жагссан.

⁸ <http://ipi.worldbank.org/international/global/2016>

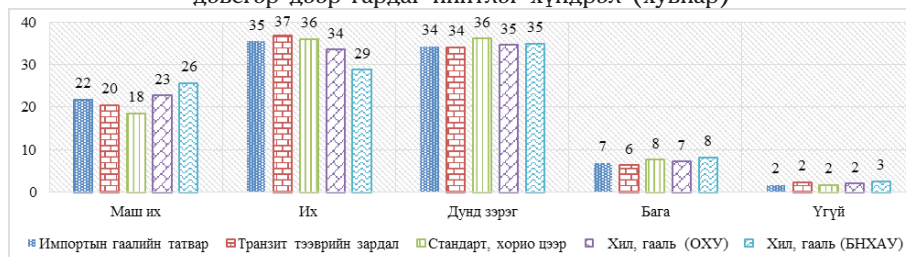
дээр нийтлэг хариулт өгснөөс хил, гаалийн нэгдсэн зохицуулалт хангалтгүй байгааг харуулж байна гэж үзлээ.

Экспорт, импортын бичиг баримт бүрдүүлэхэд зарцуулах цаг хугацааны хүндрэл үүсдэг эсэхийг тодруулсан асуултад Мэргэжлийн хяналтын дүгнэлтийг хамгийн их хүндрэл үүсгэдэг гэж хариулж байсан бол энэ асуултанд Мэргэжлийн хяналтын байгууллагыг бизнес эрхлэгчдэд хүндрэл чирэгдэл учруулахгүйгээр хяналт шалгалтаа явуулах хэрэгтэй гэдгийг онцолжээ. Мөн хил, гааль дээрх хяналтын тоног төхөөрөмж, лабораторийн болон хил нэвтрэх чадавхийг нэмэгдүүлэхэд Засгийн газраас шат дараалсан арга хэмжээг хэрэгжүүлэх шаардлагатай байгааг дурдсан.

2.2. Гадаад худалдааны түнш орнуудын нутаг дэвсгэр дээр гардаг нийтлэг хүндрэл

Гадаад худалдааны түнш орны нутаг дэвсгэр буюу гадаад худалдаа эрхлэгчдэд улсын хил давсны дараа ямар нийтлэг хүндрэл байгаа эсэхийг тодруулахад түнш орны *Импортын гаалийн татвар; Стандарт, хорио цээр; Транзит тээврийн зардал; Хил, гааль дээр хугацаа алдсанаас цаг хугацаа алдах, зардал нэмэгдэх* зэрэг нь хамгийн хүндрэлтэй гэж үзсэн ба дараах зурагт дэлгэрэнгүй хариултыг нэгтгэн харуулав.

Зураг 11. Гадаад худалдааны түнш орнуудын нутаг дэвсгэр дээр гардаг нийтлэг хүндрэл (хувиар)



Дээрх зургаас үзэхэд, гадаад худалдаа эрхлэгчдийн 2 орчим хувь нь гадаад худалдааны түнш орнуудын нутаг дэвсгэр дээр ямар нэг хүндрэл гардаггүй гэсэн бол 54-57% нь ихээхэн хүндрэл учруулдаг гэж үзжээ.

Түнш орнуудын импортын гаалийн тарифын бодлогоос үзэхэд, бүтээгдэхүүний боловсруулалтаас шалтгаалан ялгаатай тариф ногдуулж байна. Монгол Улсын гол нэрийн экспортын буюу түүхий эд, эрдэс бүтээгдэхүүний гаалийн татвар голчлон “0” эсвэл бага хувьтай байгаа хэдий ч нэмүү өртөг шингэсэн уул уурхайн бус барааны гаалийн татвар нилээд өндөр байгаа

нь экспортод хүндрэл үүсгэдэг. Тиймээс худалдааны гол түнш орнуудтай хөнгөлөлттэй болон чөлөөт худалдааны хэлэлцээр байгуулахдаа ямар нэр төрлийн бүтээгдэхүүн Монгол Улсын ашиг сонирлын бүтээгдэхүүн байх уу гэдгийг маш сайн анхаарах шаардлагатай.

Хоёр том гүрний дунд оршин буй далайд гарцгүй Монгол Улсын хувьд транзит тээврийн асуудал гадаад худалдаа эрхлэхэд ихээхэн хүндрэл үүсгэж, зардлыг нэмэгдүүлж, үр ашгийг бууруулж байдаг. Иймд хөрш орнуудтай транзит тээврийн тарифыг бууруулах асуудлаар тохиролцоонд хүрэх, түүхий эд, эрдэс бүтээгдэхүүнд боловсруулалт хийж овор хэмжээг багасгах замаар тээврийн зардлыг бууруулах нь ач холбогдолтой юм.

Монгол Улсын харьцангуй давуу талтай уул уурхайн бус бүтээгдэхүүнээс экспортлох боломж хамгийн өндөр нь ноос, ноолуур; арьс, ширэн болон хүнсний бүтээгдэхүүн байдаг. Эдгээр бүтээгдэхүүний хувьд импортлогч орны гаалийн тарифаас гадна стандарт болон эрүүл ахуй, хорио цээрийн шаардлага ихээхэн хүндрэл үүсгэдэг байна. Иймээс түүхий эд бэлтгэлийн нэгдсэн тогтолцоог бий болгохоос эхлэн эцсийн бүтээгдэхүүний үйлдвэрлэл, тээвэрлэлтийн логистикийг шийдвэрлэх; олон улсын чанарын хяналт, стандартыг нэвтрүүлэх ажлуудыг нэн түрүүн хийх хэрэгтэй байна.

Хөрш орнуудын хил, гааль дээр хүндрэл учирч байгааг тодруулахад, судалгаанд оролцогчдын 57% нь ОХУ-ын, 55% нь БНХАУ-ын хил, гааль дээр ихээхэн хүндрэл үүсдэг гэж хариулсан.

Гадаад худалдааны түнш орнуудын нутаг дэвсгэр дээр гардаг нийтлэг хүндрэлийг бүс нутгууд хэрхэн үнэлснийг дараах хүснэгт (4)-д улсын дундажтай харьцуулан харууллаа.

Хүснэгт 4. Гадаад худалдааны түнш орнуудын нутаг дэвсгэр дээр гардаг нийтлэг хүндрэл (бүс нутгаар, хувиар)

Бүс нутаг	Импортын гаалийн татвар	Стандарт, хорио цээр	Транзит тээврийн зардал	ОХУ	БНХАУ
Баруун бүс	63.8	61.1	60.6	58.4	59.3
Хангайн бүс	57.4	48.4	50	48.8	48.3
Улсын дун	57.1	54.5	57.3	56.2	54.5
Улаанбаатар	56.6	57.8	57.3	58.7	54.7
Зүүн бүс	52.1	26.5	66.7	41.2	46.5
Төвийн бүс	49.5	56.6	57	63.8	57

Тайлбар: өнгө- хамгийн их, — хамгийн бага хүндрэл учруулдаг.

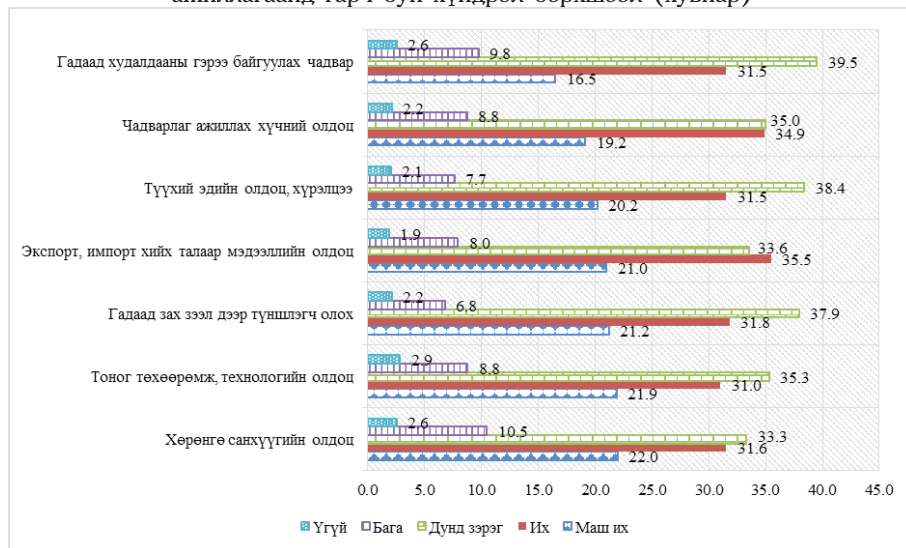
Гадаад худалдааны түнш орнуудын нутаг дэвсгэр дээр гардаг нийтлэг

хүндрэлийг бүсээр авч үзэхэд, Баруун бүсийн хувьд Импортын гаалийн татвар, Стандарт, хорио цээр болон БНХАУ-ын хил, гааль дээр хамгийн их хүндрэл үүсдэг гэсэн бол Зүүн бүс транзит тээврийн зардал, Төвийн бүс ОХУ-ын хил гааль гэж хариулжээ. Дээрх хүндрэлийг даван туулахад, түнш орнуудын холбогдох байгууллагуудтай хамтын ажиллагааны санаамж бичиг, гэрээ байгуулан хэрэгжилтэнд хяналт тавьж ажиллах нь чухал болов уу.

2.3 Гадаад худалдаа эрхлэгч ААН-ийн үйл ажиллагаанд гарч буй хүндрэл бэрхшээл

Гадаад худалдаа эрхлэхэд тухайн ААН-ийн чадавхи чухал үүрэгтэй бөгөөд энд ямар нийтлэг хүндрэл байгаа эсэхийг тодруулахад *Гадаад зах зээл дээр түншлэгч олох; Гадаад худалдааны гэрээ байгуулах чадвар; Чадварлаг ажиллах хүчний олоц; Экспорт, импорт хийх талаар мэдээллийн олоц; Хөрөнгө санхүүгийн олоц; Түцхий эдийн олоц, хүрэлцээ; Тоног төхөөрөмж, технологийн олоц* зэрэг нь хамгийн хүндрэлтэй гэжээ.

Зураг 12. Гадаад худалдаа эрхлэгч ААН-ийн үйл ажиллагаанд гарч буй хүндрэл бэрхшээл (хувиар)



Судалгаанд оролцогчдын хариултаас харахад, гадаад худалдаа эрхлэхэд үйл ажиллагаа талаасаа хүндрэл байхгүй гэж 2-3%, ихээхэн хүндрэл үүсгэдэг гэж 50 гаруй хувь нь үнэлсэн. Тэр дундаа экспорт, импорт хийх талаар мэдээллийн олоц хамгийн муу гэж 57 орчим хувь нь хариулжээ. Тиймээс бусад улс орнуудын тодорхой салбар, бараа, бүтээгдэхүүн, зах зээлээр

төрөлжин мэргэшсэн экспорт, импортын менежментийн компани ажиллуулдаг туршлагыг нэвтрүүлж, гадаад худалдаа эрхлэгчдэд зөвлөх үйлчилгээ үзүүлэх, бодитой мэдээллээр хангах зэрэг нь чухал юм.

Түүнчлэн чадварлаг хүний нөөц, гадаад худалдааны гэрээ болон гадаад зах зээл дээр түнш олох асуудал бүх түвшний ААН-д чухал байна. Чадварлаг хүний нөөцийн дутагдал дунд (60.4%) болон жижиг (55.6%) ААН-д илүү их хүндрэл учруулдаг бол гадаад худалдааны гэрээ том ААН-д (50%), гадаад зах зээл дээр түнш олох асуудал дундаж ААН-н хувьд хамгийн их хүндрэл үүсгэдэг гэжээ.

Судалгаагаар Монголын бизнес эрхлэгчдийн бүтээгдэхүүн үйлчилгээг гадаад зах зээлд нэвтрүүлэх, улмаар үйл ажиллагааг өргөжүүлэх чиглэлд төрөөс ямар санаачилга, арга хэмжээнүүдийг хэрэгжүүлбэл зохилтой талаар нээлттэй асуултаар судалж, үр дүнг нэгтгэн хүснэгт (6)-д харуулав.

Хүснэгт 6. Бизнес эрхлэгчдийн гадаад зах зээлд гарахад төрөөс дэмжих бодлого

№	Бизнес эрхлэгчдийг гадаад зах зээлд гарахад төрөөс хэрэгжүүлбэл зохих санаачлага, арга хэмжээ	Эзлэх хувь
1	Үндэсний үйлдвэрлэлийг дэмжих, үүний дотор ЖДҮ, орон нутгийн компанийг дэмжих тусгайлсан бодлогыг хэрэгжүүлэх, импортын бараанаас хамгаалах	27.4
2	Татвараар урамшуулах бодлогыг үр дүнтэй хэрэгжүүлэх, гаалийн татварыг бууруулах, хилийн хяналт шалгалтыг багасгах	25.2
3	Экспортыг дэмжих бодлогыг хэрэгжүүлэх, үүнд шаардлагатай бичиг баримтын тоог багасгах, газар тариалан, хөдөө аж ахуйн бүтээгдэхүүнийг экспортод гаргах дэмжлэгийг үзүүлэх	21.9
4	Гадаад харилцааг өргөжүүлэх, худалдаа бизнесийн гэрээ хэлцэл хийх (засгийн газрын оролцоотой, төрөөс батлан даах), олон улсын хамтын ажиллагааг дэмжих, хөрш орнуудтай татвар, тарифын таатай бодлогыг хэрэгжүүлэх	20
5	Санхүүгийн дэмжлэг үзүүлэх (хөнгөлөлттэй зээл, тусламж, зээлийн уян хатан бодлого)	19.4
6	Яам, агентлагууд нягт уялдаатай ажиллах, ажилтнуудын чадавхийг сайжруулах (засгийн газрын бүх үе шатанд нэг л шаардлага тавих) мэдээллийг хүртээмжтэй болгох	16.4
7	Бүтээгдэхүүний хөгжүүлэлт дээр дэмжлэг авах, төрөөс батлан даах, IT-Техник сайжруулах	14.7
8	Хууль эрхзүйн таатай орчин бүрдүүлэх	13.2
9	Түншлэгч олох (өөр орны адил төстэй бизнес эрхэлдэг хүмүүстэй туршлага солилцох, зах зээлийг нь олж өгөх)	13.1

10	Зах зээлийн шударга өрсөлдөөн бий болгох, чөлөөт өрсөлдөөн	12.9
11	Дотоодын эдийн засаг, бизнесийн орчинг сайжруулах, татварын хөнгөлөлт (ААН-ийн үйл ажиллагаагаа эхлэхэд эхний 3-5 жилд татвар авахгүй байх)	12,9
12	Малын гаралтай бүтээгдэхүүн үйлдвэрлэлийг дэмжих (гадаад зах зээл дээр борлуулах)	12.7
13	Төсөл хөтөлбөр боловсруулах (ноос, хөөвөр угаах угаалгын үйлдвэр, боловсруулах аж үйлдвэрийг хөгжүүлэх, хүнсний үйлдвэрлэлийг дэмжих)	11.8
14	Үзэсгэлэн худалдаа зохион байгуулах	11.6
15	Логистик үйлчилгээ явуулах	11.5
16	Дэд бүтцийг сайжруулах (Зам харилцаа-Цехэ-Нарийн сухайтны төмөр зам)	11.3
17	Зөвшөөрөл лиценз олгох асуудлыг хөнгөвчлөх, шударга олгох	11.2
18	Олон улсад хүлээн зөвшөөрөгдсөн лаборатори байгуулах	11.2
19	Инновацийн ногоон хөгжлийн төслийг дэмжих, эрдэм шинжилгээний байгууллагуудтай холбож өгөх	10.9

Дээрх хүснэгтээс үзэхэд, нээлттэй асуултад хариулагсдын 27.4% нь үндэсний үйлдвэрлэлийг дэмжих, үүний дотор ЖДҮ, орон нутгийн компаниудыг дэмжих тусгайлсан бодлогыг хэрэгжүүлэх, импортын бараанаас хамгаалах, 25.2% нь татвараар урамшуулах бодлогыг хэрэгжүүлэх, гаалийн татварыг бууруулах, хилийн хяналт шалгалтыг багасгах, 21.9% нь экспортыг дэмжих бодлогыг хэрэгжүүлэх, үүнд барааг экспортод гаргахад шинжилгээ судалгааг үнэ төлбөргүй болгох, шаардлагатай бичиг баримтын тоог багасгах, газар тариалан, хөдөө аж ахуйн бүтээгдэхүүнийг экспортод гаргахад онцгойлон дэмжлэг үзүүлэх, 20% нь гадаад харилцааг өргөжүүлэх, худалдаа бизнесийн гэрээ хэлцэл хийх /засгийн газрын оролцоотой, төрөөс батлан даах/, олон улсын хамтын ажиллагааг дэмжих, хөрш орнуудтай гаалийн тарифыг бууруулах хэлэлцээр хийх нь нэн шаардлагатай хэмээн бизнес эрхлэгчид саналаа бичжээ.

Дүгнэлт

- Судалгаанд оролцогчдын 50 гаруй хувь нь дотоодын тээвэрлэлт хийхэд зардал болон цаг хугацаа ихээхэн хүндрэл үүсгэдэг гэж үзэж байгаа бөгөөд төвөөс алслагдмал Баруун бүсийн хувьд тээвэрлэлтийн бүх үзүүлэлт хамгийн муу, түүний дараа Хангайн бүс оржээ. Энэ нь дотоодын тээврийн логистикийг хөгжүүлэх шаардлага нэн тулгамдаж байгааг харуулж байна.
- Судалгаанд оролцогчдын 56 хувь нь Монгол Улсад бизнес эрхлэхэд импортын гаалийн татвар ихээхэн хүндрэл үүсгэдэг ба гаалийн

тарифын өөрчлөлт нь бизнесийн үйл ажиллагаанд дорвитой сайн нөлөө үзүүлэхгүй байна гэж үзсэн. Иймээс тарифын бодлогын нийгэм, эдийн засагт үзүүлэх эерэг, сөрөг үр нөлөөг тооцож байж хэрэгжүүлэх нь чухал юм.

- Гадаад худалдааны бичиг баримтыг цөөрүүлж худалдааг хөнгөвчлөх арга хэмжээ авсан ч судалгаанд оролцогчдын 50 орчим хувь нь эдгээр бичиг баримтыг бүрдүүлэхэд ихээхэн хүндрэл үүсгэдэг гэж хариулсан. Үүнээс харахад, бичиг баримтын тоог цөөрүүлэхээс гадна олголтын процессыг түргэн шуурхай болгох, нэг цэгийн үйлчилгээнд оруулах, цахимжуулах шаардлагатай байна.
- Судалгаанд оролцогчдын 49% нь гадаад худалдааны гэрээг хүндрэл үүсгэдэг гэж үзсэн. Энэ нь гол төлөв барааны тоо хэмжээ, үнийн дүн бага учраас гэрээ хийгээгүй байх, байгуулсан гэрээ нь зарим тохиолдолд гаалийн мэдүүлгийн үнэн зөвийг баталж чадахгүй буюу шаардлагатай мэдээлэл дутуу эсвэл буруу, зөрүүтэй, хуурамч байх зэргээс гол төлөв шалтгаалдаг ажээ. Иймд нэг талаас гадаад худалдаа эрхлэгчид гэрээг шаардлагын дагуу үнэн зөв байгуулж, нөгөө талаас гаалийн байгууллага гадаад худалдааны бичиг баримтын бүрдэл, үнэн бодит эсэхэд шуурхай хяналт хийх нь аль аль талдаа хүндрэл үүсгэхгүй байх нөхцөл болно.
- Судалгаанд оролцогчдын 50 гаруй хувь нь хил, гааль дээр хугацаа алдсанаас цаг хугацааны болон зардлын ихээхэн хүндрэл үүсдэг гэжээ. Иймээс хил, гааль дээрх хяналтын тоног төхөөрөмж, лабораторийн болон хил нэвтрэх чадавхийг нэмэгдүүлэхэд Засгийн газраас шат дараалсан арга хэмжээг авч хэрэгжүүлэх шаардлагатай байна.
- Бараа бүтээгдэхүүн экспортлоход түнш орны импортын гаалийн татвар; стандарт, хорио цээр; транзит тээврийн зардал хамгийн хүндрэлтэй гэж судалгаанд оролцогчдын 54-57 хувь нь хариулсан. Иймээс гадаад худалдааны түнш орнуудын холбогдох байгууллагуудтай хамтын ажиллагааны санамж бичиг, гэрээ хэлэлцээр байгуулан хэрэгжилтэнд хяналт тавьж ажиллах нь чухал.
- Гадаад худалдаа эрхлэхэд тухайн компанийн чадавхи чухал үүрэгтэй бөгөөд судалгаанд оролцогчдын 60 орчим хувь нь (ялангуяа хөдөө орон нутгийн) тодорхой салбар, бараа, бүтээгдэхүүн, зах зээлээр төрөлжин мэргэшсэн мэргэжилтэн дутагдалтай байдаг тул бодитой мэдээлэл хомс, шинжилгээ, дүгнэлт хийж чаддаггүй учраас гадаад зах зээлд гарахад ихээхэн хүндрэл үүсгэдэг гэдгийг хэлжээ. Их дээд сургууль хөдөлмөрийн зах зээлийн эрэлт, нийлүүлэлт болон ажил олгогчдын ажлын байранд тавигдах шаардлагыг үндэслэн сургалтын хөтөлбөрийг байнга сайжруулах, шаардлагатай мэргэжилтнийг чанарын өндөр түвшинд бэлтгэх, давтан болон ажлын байран дээр сургах, хамтарсан судалгаа шинжилгээний ажлыг гүйцэтгэх, үр дүнг

нь сургалт, бизнесийн үйл ажиллагаанд нэвтрүүлэх зэргээр ИДС-бизнес эрхлэгчид бодитоор хамтран ажиллах шаардлага байсаар байгаа гэдгийг энэ судалгаа харууллаа.

Ашигласан материал

- [1] Doing business 2016 report, The world bank
- [2] Enkhbayar Sh., Otgonsaikhan N. Impacts of import tariff reforms on Mongolian economy: CGE Analysis with the GTAP 8.1 data base //
- [3] The Northeast Asian Economic Review, Vol.5 No. 1, March 2017 p.1-25
- [4] Global Competitiveness Report 2016-2017, the the World Economic Forum
- [5] Гаалийн тариф, гаалийн татварын тухай Монгол Улсын хууль, 2008
- [6] Даваасүрэн Б., Должин М., Отгонсайхан Н., Энх-Отгон Д. Монголын бизнесийн орчны судалгаа, МУИС БС, МҮХАҮТ, 2017
- [7] Дэлхийн банкны логистикийн гүйцэтгэлийн индекс, 2016
- [8] Жижиг, дунд үйлдвэрийн тухай Монгол Улсын хууль, 2007
- [9] Зарим бараанд ногдуулах экспортын гаалийн татварын хэмжээ тогтоох тухай Монгол Улсын хууль, 1996
- [10] Импортын барааны гаалийн албан татварын хувь, хэмжээ батлах тухай УИХ-ын 1999 оны 27 дугаар тогтоолын хавсралт
- [11] Импортын барааны гарал үүслийн дүрэм, 2016
- [12] Монгол Улсыг үйлдвэржүүлэх хөтөлбөр: 2009-2016, 2009
- [13] Монгол улсын мянганы хөгжлийн зорилгод суурилсан Үндэсний хөгжлийн цогц бодлого, 2008
- [14] Монгол Улсын Үндэсний аюулгүй байдлын үзэл баримтлал, 2010
- [15] Онцгой албан татварын тухай Монгол Улсын хууль, 2006
- [16] Үйлдвэрлэлийг дэмжих тухай Монгол Улсын хууль, 2015
- [17] Үндэсний Статистикийн Хорооны эмхэтгэл, 2010-2016 он