

## КОВИД-19 ЦАР ТАХЛЫН ЭСРЭГ ХЭРЭГЖҮҮЛЖ БУЙ “ЭРҮҮЛ МЭНДЭЭ ХАМГААЖ, ЭДИЙН ЗАСГАА СЭРГЭЭХ 10 ИХ НАЯДЫН ЦОГЦ ТӨЛӨВЛӨГӨӨ”-НИЙ ЭДИЙН ЗАСГИЙН САЛБАРУУДАД ҮЗҮҮЛЭХ НӨЛӨӨ

**Ч.Энхбаяр\***, **С.Цолмон\*\***, **Т.Мөнхзаяа\*\*\***

**Хураангуй:** Энэхүү судалгааны зорилго нь Монгол Улсын ЗГ-аас Ковид-19 цар тахлын эсрэг эдийн засгийг сэргээхэд чиглэсэн арван их наядын цогц төлөвлөгөөг хэрэгжүүлэхдээ эдийн засгийн ямар салбаруудад хэдий хэмжээгээр хуваарилбал нийт ДНБ болон ажлын байрыг хамгийн ихээр нэмэгдүүлэх боломжтой эсэхийг тодорхойлоход оршино. Үүний тулд бид арван их наядын хөтөлбөрийн хүрээнд хийгдэх санхүүжилтийн төрлүүд болон ҮСХ-оос гаргасан салбар хоорондын балансад тулгуурлан Орц-Гарцын шинжилгээ хийсэн. Судалгааны үр дүнгээр арван их наяд төгрөгийн санхүүжилтийг ХАА, боловсруулах үйлдвэр, барилга зэрэг 6 салбарт хуваарилах нь хамгийн үр ашигтай байхаар байна.

**Түлхүүр үгс:** Ковид-19 цар тахал, Орц-гарцын шинжилгээ, Төсвийн тусламжийн (эдийн засгийг сэргээх) багц, Эдийн засгийн салбар

## IMPACT OF “TEN TRILLION COMPREHENSIVE PACKAGE TO PROTECT HEALTH AND RECOVER THE ECONOMY” AGAINST COVID-19 PANDEMIC ON THE ECONOMIC SECTORS

**Abstract:** The purpose of this study is how to allocate capital to sectors for can maximize GDP and employment by Mongolian Government’s response (ten trillion fiscal stimulus package) to Covid-19 pandemic. Therefor, we conducted an Input-Output analysis based on the inter-sectoral table provided by the NSO and types of funding to be provided under this package. According to some findings, it would be most efficient to allocate the trillion to six sectors, such as agriculture, manufacturing, and construction, which will create the most new jobs and maximize total GDP.

**Keywords:** Covid-19 pandemic, Input-Output analysis, Fiscal relief (stimulus) package, Sector of the economy

---

\* МУИС, Бизнесийн сургууль, (E-mail): enkhbayar.ch@num.edu.mn

\*\* МИС, (E-mail): tsolmon@mandakh.edu.mn,

\*\*\* МУИС, Бизнесийн сургууль, (E-mail): munkhzaya@num.edu.mn\_

## 1. Оршил

Дэлхий дахиныг 2019 оны сүүлээс эхлэн хамарсан Ковид-19 цар тахлын аюулт нөхцөлд улс орон бүр олон төрлийн арга хэмжээг авч хэрэгжүүлсээр байна. Гэсэн хэдий хүн амын эрүүл мэндийг хамгаалах, эдийн засгийн нөхцөлөө муутгахгүй хадгалан авч үлдэх гэсэн хоёр зөрчилтэй зорилтыг нэгэн зэрэг хангах бодлогын сорилтыг хэрхэн хангах асуудал тодорхойгүй хэвээр байна.

АНУ-д [1] 2019-2020 онд коронавирусын дэгдэлт болон цар тахлын эсрэг сүүлд хийгдсэн төсвийн бодлогын хариу үйлдлийн үр нөлөөг шугаман бус DSGE загвараар судалсан ба цар тахал нь ерөнхий тэнцвэрт нөлөөлөх замаар бусад салбаруудад тархаж, гүнзгий уналтыг өдөөж байгаа, ажилгүйдлийн даатгал нь хамгийн хүнд цохилтод өртсөн хүмүүс болох зээлдэгчдийн орлогыг тогтворжуулах хамгийн үр дүнтэй хэрэгсэл болох талаар болон цар тахлын сөрөг нөлөөлөлд өртсөн салбарын ажил эрхлэлтийг тогтворжуулахад төлбөрийн чадварын туслалцаа үзүүлэх хөтөлбөр нь үр дүнтэй байсан зэргийг судалгааны үр дүн харуулсан байна. Түүнчлэн Ковид-19 цар тахлын эрсдэлт нөхцөл байдлын үргэлжлэх хугацаа одоогоор хаана ч тодорхойгүй байгаа энэ үед Монголын улсын авч хэрэгжүүлж буй төсвийн тэлэх бодлого нь цаашид дунд, урт хугацаанд үргэлжилбэл магадгүй төсвийн алдагдалыг өсгөх шалтгаан болж төсөв болон өрийн дарамтыг нэмэгдүүлж байгааг судлаачид [2] тэмдэглэж байна.

Мөн Дэлхийн банкнаас хийсэн мэдэгдэлд дурьдсанчлан Зүүн Ази, Номхон далайн бүсийн орнуудын цар тахлын эсрэг явуулж буй бодлогын үр нөлөө төсвийн алдагдлыг огцом нэмэгдүүлсэн<sup>4</sup>. Монгол, Малайз, Лаос зэрэг орнуудын ЗГ-ын өр ДНБ-ний 60 хувийг давсан нь эдийн засгийн идэвхжил буурч, нийгмийн халамжийн зарцуулалтыг нэмэгдүүлсэнээс үүдэлтэй ба ялангуяа Монгол Улсын нийт өр ДНБ-ээсээ бараг 3 дахин их болсныг анхааруулжээ. [3]

## 2. Судалгааны арга зүй

Энэхүү судалгаандаа бид салбар хоорондын балансад тулгуурласан Орц-Гарцын шинжилгээг ашиглав. АНУ-ын эрдэмтэн В.Леонтьев анх 1919-1929 оны эдийн засгийн мэдээлэлд тулгуурлан анхны салбар хоорондын баланс (Орц гарц хүснэгт) зохиожээ. Тэрээр салбар хоорондын холбоог харуулах шууд болон бүрэн зардлын коэффициентийг тооцож гаргасан нь эдийн засгийн судалгааны Системт хандлагын аргын нэг үндэс болсон ба шинжлэх ухаанд үнэтэй хувь нэмэр оруулсан шинэ нээлт болсон тул 1973 онд Нобелийн

<sup>4</sup> Алдагдлыг нөхөхдөө Монгол, Палау, Фижи зэрэг улс гадаад санхүүжилтийг илүү их ашигласан.

шагналыг хүртсэн юм. [4] Тус загварыг макро эдийн засгийн томоохон бодлого, шийдвэр гаргахад өргөн ашиглаж байгаа ба 2020 оноос хойш Ковид-2019 цар тахлын эсрэг зарим улсын ЗГ-аас авч хэрэгжүүлж буй арга хэмжээ, түүний эдийн засагт үзүүлэх үр дагаврыг тус загвараар үнэлсэн судалгааны ажил цөөнгүй байна. Тухайлбал, энэхүү судалгааны арга зүйгээр судлаачид [5] Бразил, Колумбын ЗГ-аас бүс нутгийн болон үндэсний хэмжээнд авч хэрэгжүүлж буй хөл хорионы ялгаатай арга хэмжээний бүс нутгийн болон салбарын түвшин дэх эдийн засгийн болзошгүй зардлын талаарх мэдээллийг олж авах зорилгоор судалгаа хийсэн байна.

Харин Англид хийсэн судалгаагаар [6] эрэлт, нийлүүлэлтийн хязгаарлалтыг хоёуланг нь харгалзан үзэх боломжтой салбар хоорондын балансын динамик загварыг боловсруулж салбаруудын эцсийн эрэлт, нийлүүлэлтэд үзүүлэх нөлөөллийг нэгтгэсэн шинжилгээний үр дүнгээр Англид нийт ажлын байрны 1/4 нь эрсдэлтэй байгаа ба Байр орон сууц, хүнсний үйлдвэрүүдийн 80 гаруй хувь, Тээвэрлэлт, агуулахын салбарын 40 гаруй хувь, Үйлдвэрлэлийн салбар 30 орчим хувиар тус тус агшсан үзүүлэлт гарсан байна. Мөн тус загвараар АНУ-ын IBM компанийн өгөгдлийн шинжээчид [7] ЭЗХАХБ-аас 2018 онд нийтлэгдсэн 69 орны эдийн засгийн 36 салбарын их өгөгдөлд суурилсан мэдээллийг нэгтгэж хийсэн судалгаанд нийлүүлэлт ба эрэлтийн шокын ялгаа нь цочролын тархалтын чиглэл гэдгийг тодорхойлж эрэлтээс үүдэлтэй цочрол нь шокын нөлөөнд орсон салбар орцоо худалдаж авдаг бүх салбарт нөлөөлдөг, нөгөөтэйгүүр, нийлүүлэлтээс үүдэлтэй цочрол нь урсгалын доод хэсэгт нөлөөлж байгаа бөгөөд энэ нь нийлүүлэгчийн хувьд шокын нөлөөнд орсон салбараас хамаардаг бүх салбарт нөлөөлнө гэж дүгнэсэн байна. Гадны улсын энэ чиглэлээр хийгдсэн судалгаанууд ихэвчлэн бүс нутгаар байгаа ба бидний энэ судалгаа нь улсын эдийн засгийн бүхий л салбарыг хамарсанаараа онцлог юм.

### **3. Гадны орнуудын хэрэгжүүлж буй төсвийн бодлого, арга хэмжээ**

Цар тахлын эсрэг төсвийн хариу үйлдлийг тодорхойлохдоо 1) төсвөөр дамжуулан эдийн засгийг сэргээх (fiscal stimulus), 2) төсвөөс санхүүгийн дэмжлэг үзүүлэх (fiscal relief) гэсэн энэхүү хоёр арга хэрэгслийн шинж чанар, онцлог, нөлөөг хооронд нь ялгах нь чухал юм.

- **Төсвөөр дамжуулан эдийн засгийг сэргээхтэй холбоотой арга хэмжээний** агуулгыг дэлгэрүүлж авч үзвэл i) төсвийн хүрээнд зарцуулалтыг нэмэгдүүлэх; ii) татварын хувь хэмжээг бууруулах (tax cuts); iii) бэлэн мөнгө тараах; iv) илүү их нийгмийн халамжаар дамжуулан зориудаар хийгдэж буй

төсвийн үйл ажиллагаа болохыг судлаачид тодорхойлдог. Төсвийн эдийн засгийг сэргээх арга хэмжээ нь нийт эрэлтэд чиглэгддэг ба нийт зардлыг нэмэгдүүлэх замаар эдийн засгийн гэнэтийн уналт бий болох үед түүнээс үүдэх сөрөг нөлөөг зөөлрүүлэх зорилгыг агуулдаг.

**Төсвийн санхүүгийн дэмжлэг** нь гол төлөв татварын хөнгөлөлт, чөлөөлөлт (tax break) — өөр дамжуулан үйлдвэрлэлийг тогтворжуулах зорилгоор нийлүүлэлт рүү чиглэгддэг хэдий ч татварын энэхүү хөнгөлөлт, чөлөөлөлт нь ирээдүйн үйлдвэрлэлийн гарцыг нэмэгдүүлэхэд хөтлөх эрэлтийн нөлөөтэй ч байж болно. [8]

Европын орнуудад хийгдсэн судалгаагаар [9] хөл хорионы үе шатанд евро бүсийн хамгийн том 4 улсын ЗГ-аас авч хэрэгжүүлсэн арга хэмжээ<sup>5</sup> нь ажилгүйдэл, компаниудын дампуурлын огцом өсөлтөөс урьдчилан сэргийлэх өндөр үр дүнтэй байсан ч цаг хугацаа өнгөрөх тусам “салбаруудын үйл ажиллагааг түр хязгаарлах” (temporary workforce reduction program) арга хэмжээний үр нөлөө буурдаг ба цар тахлын дараах сэргэлтийн үе шатанд нөөцийг дахин хуваарилах, өсөлтийг нэмэгдүүлэхэд түлхэц өгөх зэрэг арга хэмжээг хослуулан авч хэрэгжүүлэх хэрэгтэй болохыг илэрхийлсэн. Учир нь тахлын дараа магадгүй эдийн засгийн бүтэц өөрчлөгдөж, төсвөөс хийгддэг ердийн арга хэмжээнээс илүү цар тахлын нөлөөгөөр шинэ гарч ирж буй эрүүл мэнд, технологийн гэх мэт салбаруудад нөөцийг дахин хуваарилсан, эдийн засгийн сэргэлт (өсөлт)-ийг хангахад төсвийн бодлого чиглэгдэх ёстой гэдгийг мөн дурьдсан байна.

Хөгжиж буй орнуудад цар тахал хэдий хожуу тархаж, ялангуяа Латин америкийн орнууд үүнд нэлээд өртсөн. Цар тахлын хямралын эдийн засгийн үр дагавар нь улс орнуудад ялгаатай мэдрэгдэх ба улс орон бүрийн хамгийн орлого багатай өрхүүдэд илүү хүндээр тусах хандлагатай байгааг олон судлаачид санал нэгтэй хүлээн зөвшөөрч байна. [10]. Гэтэл орлого багатай өрхүүдэд чиглэсэн төсвийн шилжүүлэг эдийн засагт үржүүлэгчийн үр нөлөөтэй, гэхдээ хөл хорионы үед иргэдийн зарцуулалтын түвшин хумигдаж байгаа ч харин хөл хорио цуцлагдсаны дараа төсвийн шилжүүлэг нь бага орлоготой өрхүүдийн нийт зардлыг нэмэгдүүлэхэд нөлөө үзүүлж, нэрлэсэн зардал (инфляци) өсөхөд хүргэдэг. [11]

Хямралын үед төсвийн бодлого хэр нөлөөтэй байсан талаар эргэн харвал Кейнс (1936) дэд бүтцэд зарцуулах зардлыг нэмэгдүүлэх хэлбэрээр [тэр үед “олон нийтийн ажил” (public work) гэж нэрлэдэг байсан] төсвийн эдийн

<sup>5</sup> Герман, Франц, Итали, Испанид компаниудын төлбөрийн чадварыг сайжруулахын тулд татварын төлбөрийг хойшлуулах, компаниудад зээлийн баталгаа гаргах, ЗГ-аас татаас олгох, бусад өр төлбөрийг нь хойшлуулах зэрэг арга хэмжээг авсан.

засгийг сэргээх арга хэмжээ (fiscal stimulus) —г баримталдгаар алдартай байсан ба 1930-аад оны Их хямралын үеэр томоохон аж үйлдвэржсэн эдийн засагтай орнуудад мөнгөний нийлүүлэлтийг эрс багасгасны үр дүнд хөрөнгийн зах зээл ба банкны системийн уналт бий болсон. Гэсэн хэдий ч судлаачдын зүгээс энэ нь хэр үр дүнтэй байсан нотолгоог хараахан гаргаагүй байна. Зарим судлаачдын дунд энэхүү тодорхой бус байдал нь бизнест хямралыг удаан хугацаагаар бий болгож, эдийн засаг илүү хамгаалалттай (протекционист) болсон тухай маргаан өрнөдөг. Түүнээс хойш ҮО-ыг тогтворжуулах, улмаар ажил эрхлэлтийг хангах зорилгоор Кейнсийн төсвийн идэвхжил (Keynesian fiscal activism) нь ЗГ-ын зардлыг нэмэгдүүлдэг нэг талыг баримталсан бодлого байсан, учир нь эдийн засгийн уналтын үед төсвийн зарлага өсдөг ба дараа нь сэргэлтийн үед үүнээс бага зардлаар эдийн засгийн нөхцөл байдлыг сайжруулах боломж их ховор байдаг гэж судлаачид тодорхойлсон байна [8].

Цар тахлын эсрэг бизнесийн чиг баримжаа бүхий төсвийн хариу арга хэмжээний ихэнх хэсгийг тодорхойлоход Их хямралын үеийн Кейнсийн төсвийн арга хэмжээтэй ижил төстэй шинж чанартай байгаа нь төөрөгдөлд хүргэж байна. Цар тахлын эдийн засгийн сөрөг нөлөөллийг бууруулахад чиглэсэн ЗГ-уудаас зарласан төсвийн багцуудын нэлээд хэсэг нь төсвийн эдийн засгийг сэргээх арга хэмжээ биш ба ийм байдлаар эдийн засгийн үйл ажиллагааг сэргээж чадаагүй, харин үүний оронд иргэдийн аж амьдралыг дэмжиж эдийн засаг, нийлүүлэлтийн сүлжээний хэвийн нөхцөлийг хадгалахыг зорьж байна [8]. Жишээ нь Азийн хөгжлийн банкнаас цар тахлын үед бизнесүүд болон ажилтнуудад чиглэсэн i) зээл олгох; ii) ААН, иргэдийн ЗГ-т төлөх төлбөрийг хойшлуулах, багасгах; iii) ажлын байруудыг хадгалах гэсэн зөвлөмжүүдийг санал болгож байна.<sup>6</sup>

**Зээл олгох арга хэмжээний хүрээнд:** Жижиг, дунд бизнесүүд болон иргэдийн гар дээр бэлэн мөнгө хомс байгаа учир зээл олгох таатай орчин бүрдэж банк, санхүүгийн байгууллагууд зээлийг хурдан шуурхай, уян хатан нөхцөлтэй олгох тал дээр анхаарч байна.<sup>7</sup> Цар тахлын өмнө барьцаа хөрөнгийн үнийн дүнгийн 50 орчимд хувьд зээл олгодог байсан бол Хонг Конг-д цар тахлын энэ үед тус харьцааг 100% хүртэл өсгөж зээл олгож байна. Мөн Итали улс түүчээлж, олон улсууд дагаж хэрэгжүүлж байгаа нэг бодлого бол зээлийн үндсэн төлбөр болон хүүгийн төлбөрийг 3-6 сараар хойшлуулж, зээлээ төлж чадаагүй тохиолдолд найдваргүй зээлдэгчийн жагсаалтад оруулахгүй байхаар зээлийн бодлого, журамд өөрчлөлт оруулж эхлээд байна.

<sup>6</sup> <https://blogs.adb.org/three-ways-to-support-businesses-and-their-workers-during-pandemic>

<sup>7</sup> 2011 онд Япон улсад газар хөдлөж, олон иргэд, аж ахуйн нэгжүүдийн бизнесийн үйл ажиллагаанд санхүүгийн хүндрэл үүсэхэд энэ арга хэмжээг авч хэрэгжүүлж байсан.

**ААН, иргэдийн ЗГ-г төлөх төлбөрийг хойшлуулах, багасгах арга хэмжээний хүрээнд:** Орлого, хөрөнгийн татвар, нийгмийн даатгалын шимтгэлийг төлөх хугацааг хойшлуулах, цуцлах арга хэмжээ авч эхлээд байна. Тухайлбал Вьетнам улсад зарим нэр төрлийн татвараас чөлөөлөх, татварын өр төлбөрийг төлөх хугацааг 5 сараар сунгах зэрэг бодлогын өөрчлөлт хийж, эдийн засгийн аюулын эсрэг тэмцэж байна. Тайланд улс ч мөн үйлчилгээний салбарынхны компанийн орлогын албан татварыг 3 сараар хойшлуулж, иргэд, аж ахуйн нэгжийн бизнесийг дэмжиж байна.

**Ажлын байрыг хадгалах арга хэмжээний хүрээнд:** ЗГ-ууд Худалдаа аж үйлдвэрийн танхим, Үйлдвэрчний эвлэлүүдтэйгээ нягт ажиллаж ажилгүйдлийг ихэсгэхгүй байх талаар бодлого боловсруулан ажиллаж байна. Ажилгүйдлийн тэтгэмж, ажлаас халагдсаны нөхөн төлбөр мөн чухал арга хэмжээ юм.<sup>8</sup> Аливаа хямралын үед төсвийн хариу арга хэмжээг боловсруулахад баримтлах үндсэн зарчим нь юуны түрүүнд жижиг, том бизнесээс бүрдсэн эдийн засгийн нийлүүлэлтийн талд үүсч буй ЗГ-ын ачааллыг түр зуур хөнгөвчлөх зорилготой төсвөөс хийгдэх санхүүгийн дэмжлэг байх ёстой. Бизнес нь эдийн засагт хамгийн их ажлын байр бий болгож, бүтээмж, бодит цалин хөлсийг нэмэгдүүлэх хөрөнгө оруулалтын шийдвэр эндээс гардаг.

Компанийг татварын хөнгөлөлт, чөлөөлөлтөд хамруулах замаар ЗГ-аас бизнесийн үйл ажиллагаанд чиглэсэн төсвийн санхүүгийн дэмжлэг нь ашигт ажиллагаа буурч, ажилчдаа цомхотгоход сөргөөр нөлөөлж болох боловч хямралын нөхцөлд эдийн засгийн идэвхжлийг нэмэгдүүлэх магадлал багатай.

Аж ахуйн нэгжийн татварын хөнгөлөлт, чөлөөлөлтийн үр ашиг нь цар тахалд хамгийн их нэрвэгдсэн компаниудын ашигт ажиллагаа бага учир хязгаарлагдмал юм. Австралийн ЗГ хөрөнгө оруулалтад татварын хөнгөлөлт эдлүүлэх, татвар ногдох орлогоос хасалт хийх, мөн түүнчлэн компаниудын өмнөх жилүүдийн татвар ногдсон ашгаас цар тахалтай холбоотой алдагдлыг буцаан шаардах (carry back) боломжийг олгодог төсвийн тусламжийн үр дүнтэй эдгээр татварын зохицуулалтыг илүү их санал болгож байна.<sup>9</sup>

АНУ-ын ЗГ-аас эдийн засагт учрах цар тахлын сөрөг нөлөөллийг бууруулах зорилгоор 3.0 орчим их наяд долларын тусламжийн багц баталж, Холбооны нөөцийн банкнаас бодлогын хүүгээ 2023 оны эцэс хүртэл 0 хувь байхаар зарласан бол Евро бүсийн орнуудын ЗГ-ууд төсвөө тэлж, Европын

<sup>8</sup> Их Британи, Дани улсуудад ажлаас халагдсаны төлбөр болгож цалингийн 75-80 хувиар тооцож ажилгүйдлийн тэтгэмжийг иргэдэд өгч эхэлсэн.

<sup>9</sup> Австрали, Шинэ Зеланд, Их Британи зэрэг өндөр хөгжилтэй орнуудад хэрэгжүүлж буй хөдөлмөр эрхлэлтийг хадгалах зорилгоор ЗГ-аас компаниудад өгч буй цаг үеийн шинжтэй (богино хугацааны) шууд татаасын энэ хэлбэр нь эдийн засгийн нийлүүлэлтийн тал руу чиглэгдэж байгаа санхүүгийн дэмжлэгийн нэг хэлбэр юм.

төв банкнаас үнэт цаас худалдан авалтын хөтөлбөрөөр дамжуулан дотоодын эрэлтийг дэмжиж байна. Япон улсын тухайд 234.0 орчим их наяд иений өртөг бүхий багц арга хэмжээг хэрэгжүүлж байгаа бол ОХУ-ын Төв банкнаас бодлогын хүүгээ 4 удаа бууруулсан ба ковидын эсрэг багц арга хэмжээний дүн нь ДНБ-ний 3.4% -ийг эзэлж байна.<sup>10</sup>

Төсвийн эдийн засгийг сэргээх арга хэмжээ ажиллах уу? гэдэг асуултад хариулт өгөхөд магадгүй эрт байх. Төсвийн эдийн засгийг сэргээх арга хэмжээ, төсвийн санхүүгийн тусламжийн аль аль нь макро эдийн засгийн гол хувьсагчид болох төсвийн алдагдал, улсын өрийг нэмэгдүүлдэг (их байдаг) гэсэн зүй тогтолыг Кейнс өөрийн онолоос орхигдуулсан байдаг [8].

#### 4. Эмпирик судалгаа

##### 4.1. Монгол улсын Засгийн газар, Монгол банкнаас авч хэрэгжүүлсэн арга хэмжээ

Монгол улсын хувьд цар тахлын эрсдэлт үед УИХ-ын ээлжилт сонгууль давхцаж, ЗГ шинээр бүрэлдсэн. Өнгөрсөн оны намар шинэ ЗГ-аас Төсвийн багц баримт бичгүүдэд тодотгол хийсэн ба мөчлөг сөрсөн бодлогыг үргэлжүүлэн явуулах талаар Сангийн яамнаас мэдэгдсэн. Эдгээр арга хэмжээний хүрээнд татварын бодлогоор дамжуулан амны хаалт, вакцин, эм, эмнэлэгийн хэрэгсэлийг 2021 оны дуустал импортын татвараас үргэлжүүлэн чөлөөлөх; **бизнес эрхлэгч болон иргэд рүү чиглэсэн** i) 546.0 мянган иргэнийг 2020 оныг дуустал НДШ-ээс хэсэгчлэн чөлөөлөх; ii) 2020 оныг дуустал жижиг, дунд 105.0 мянган ААН-ийг орлогын албан татвараас үргэлжүүлэн чөлөөлсөн. **Нийгмийн халамжийн чиглэлээр:** i) 2020 оныг дуустал халамжийн тэтгэвэр, хөгжлийн бэрхшээлтэй хүүхдийн тэтгэмж болон хүүхдийн мөнгөн тэтгэмжийг 100,0 мянган төгрөг болгох; ii) хүнс, тэжээлийн дэмжлэг шаардлагатай иргэдийн хүнсний талоны мөнгөн дүнг 2 дахин нэмэгдүүлэх зэрэг арга хэмжээг төсвөөс авч хэрэгжүүлэхээр шийдвэрлэсэн.

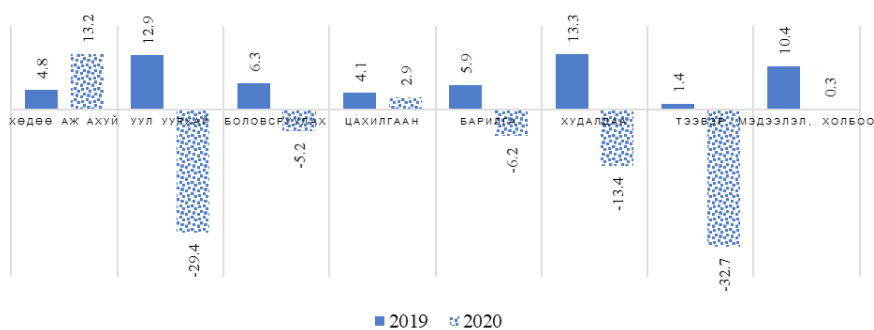
Эрүүл мэндийн салбарын санхүүжилтийн тогтолцоонд: i) бүх шатны эмнэлэг, эмийн сан, ЭМД, иргэнийг холбосон цахим системийг бий болгох; ii) хөнгөлөлттэй эмийг бүх шатны эмнэлэгийн эмч бичиж, бүх эмийн сан олгодог байх; iii) стандартын шаардлага хангаагүй, хуурамч эмийг зах зээлээс шахаж, эмийн чанарыг сайжруулж, үнийг бууруулах; iv) иргэд эрүүл мэндийн даатгалаараа улсын болон хувийн эмнэлэгээс сонгож үйлчлүүлдэг болох боломжууд шинээр бий болсноор тус салбар эрс шинэчлэгдэж иргэдийн

<sup>10</sup> Монгол улсын нэгдсэн төсөв 2021, <https://online.flippingbook.com/view/40438/>

амьдралын чанарт дэвшил гарна гэж үзэж байна.<sup>11</sup>

Монгол улсын 2021 оны төсвийн танилцуулгад дурьдсанаар ДНБ 2020 оны эхний хагас жилд 16.8 их наяд төгрөг, 2010 оны зэрэгцүүлэх үнээр 7.8 их наяд төгрөгт хүрч эдийн засаг өмнөх оны мөн үеэс 9.7 хувиар агшсан шалтгаан нь цар тахлаас сэргийлэх зорилгоор БНХАУ-д 2 сар гаруй хугацаанд хөл хорио тогтоож, үүнээс манай улсын уул уурхайн бүтээгдэхүүний экспорт буурсан, энэ бууралтыг даган тээвэр, худалдааны салбарын орлогын бууралтууд голчлон нөлөөлсөн гэж тодорхойлж байна.<sup>12</sup> Харин хөдөө аж ахуй, дэд бүтэц, төрийн үйлчилгээний салбарууд цар тахалд харьцангуй мэдрэмжгүй буюу тэсвэртэй байна гэж зарим судлаачид дүгнэсэн байна [2].

Зураг №1. Эдийн засгийн өсөлт (%), салбаруудаар, эхний хагас жилд



Эх үүсвэр: Үндэсний Статистикийн хороо, 2021 он

Эдийн засгийн идэвхжил сул байгаа үед ЗГ-аас нийт эрэлтийг дэмжих мөчлөг сөрсөн төсвийн бодлогыг үргэлжүүлэн хэрэгжүүлж байгаа нь ДНБ-ий агшилтыг хязгаарлаж, төсөв, мөнгөний тэлэх бодлого хэрэгжүүлж эдийн засгийн идэвхжил нэмэгдэнэ гэж МУ-ын Сангийн яам дүгнэсэн байна.

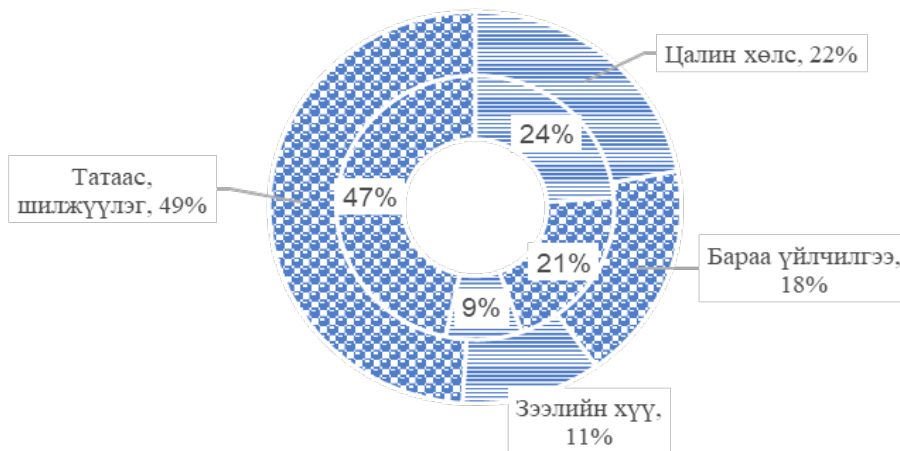
Монгол Улс 2020 оноос эхлэн татварын иж бүрэн шинэчлэл хэрэгжүүлж эхэлсэнээр жижиг дунд үйлдвэрлэл эрхлэгчдийг бүртгэлд хамруулж, татвар төлөгчдийн бааз суурийг нэмэгдүүлэх, татварын тайлагналыг хялбаршуулсан горимоор хэрэгжүүлэх, татварын албаны үйлчилгээг цахимжуулах зэрэг ажлууд хийгэж байна. Эдгээр ажлууд хийгдэж эхэлсэнийг цар тахлын эрсдэлт үед татварын орлогын бууралтын эсрэг хэрэгжүүлсэн татварын удирдлагын сайн арга хэмжээ гэж дүгнэж болох юм.

<sup>11</sup> <https://mof.gov.mn/article/entry/news-2020-09-01>

<sup>12</sup> Монгол улсын нэгдсэн төсөв 2021, <https://online.flippingbook.com/view/40438/>



Зураг №2. Нэгдсэн төсвийн урсгал зардлын бүтэц, (2020 төсвийн тодотгол), (дугуйн гадна тал 2021 төсвийн төсөл)



Эх үүсвэр: Монгол улсын нэгдсэн төсөв, Сангийн яам, 2021 он

Цар тахлын эсрэг ЗГ-аас улс орны эдийн засгийг сэргээх, идэвхижүүлэх, иргэдийн эрүүл мэнд, орлогыг хамгаалах чиглэлээр 2020 онд шат дараатай авч хэрэгжүүлсэн багц арга хэмжээний ойрын жилүүдэд төсөвт үзүүлэх нөлөөлөл, эрүүл мэндийн салбарт хэрэгжүүлэх санхүүжилтийн тогтолцооны шинэчлэл, хүн амын өсөлтөөс шалтгаалсан нийгмийн суурь үйлчилгээний зардал болон шинэ ЗГ-ын бүтцийн зарим өөрчлөлтийг хэрэгжүүлэхэд шаардагдах зардал нь нэгдсэн төсвийн урсгал зардлын өөрчлөлтөд голлон нөлөөлсөн гэж Сангийн яам дүгнэсэн байна [12].

Ойрын болон дунд хугацаанд цар тахалтай холбоотой арга хэмжээнүүд төсөвт, эдийн засагт ямар нөлөө үзүүлэхийг урьдчилан тооцох шаардлага үүсэж байна.

Хүснэгт №1. Нэгдсэн төсвийн үзүүлэлт, тэрбум төгрөг

Нэгдсэн төсөв	2020 тод	2021 төсөл
Тэнцвэржүүлсэн орлого	9730.9	11797.8
Нийт зарлага	14577.5	13951.6
Тэнцвэржүүлсэн тэнцэл	-4846.6	-2153.7
ДНБ-д эзлэх хувь	-12.5%	-5.1%

Эх үүсвэр: Эх үүсвэр: Монгол улсын нэгдсэн төсөв, Сангийн яам, 2021 он

МУ-ын 2021 оны нэгдсэн төсвийн тэнцвэржүүлсэн тэнцэл 2,1 их наяд төгрөгийн алдагдалтай байгаагаас 1,2 их наяд нь гадаад зээл ашиглалтын эх үүсвэртэй холбоотой. Алдагдлыг дотоодод ЗГ-ын үнэт цаас гаргах замаар нөхөхөөр төлөвлөж байна. Энэ нь дунд болон урт хугацаанд өрийн дарамтыг улам нэмэгдүүлэх нөлөөтэй гэдэг нь тодорхой юм.

Монгол Улсын ЗГ 2020 оны 12-р сарын 13-ны өдөр ээлжит бусаар хуралдаж: **i)** цар тахлын үед айл өрх, зарим аж ахуй нэгжүүдийг хэрэглээний эрчим хүч, ус дулаан, хогны төлбөрийг төр хариуцна. 2020 оны 12-р сарын 1-ээс 2021 оны 7-р сарын 1-нийг хүртэл төсөвт байгууллага, төрийн болон орон нутгийн өмчит түүний оролцоотой хуулийн этгээд, уул уурхайн олборлох, боловсруулах үйлдвэр, БССБ, криптовалюттай холбоотой үйл ажиллагаа эрхлэгч, газрын тосны бүтээгдэхүүн үйлдвэрлэх, бөөний болон тусгай зөвшөөрөл эзэмшигчид, интернет, үүрэн холбооны үйл ажиллагаа эрхлэгч тусгай зөвшөөрөл эзэмшигч, согтууруулах ундаа, тамхи үйлдвэрлэх тусгай зөвшөөрөл эзэмшигч, өнгөт металл, цементийн үйлдвэр ажиллуулж байгаа 9-өөс бусад аж ахуй нэгжүүдийн цахилгаан, дулаан, хогны мөнгийг төр хариуцах; **ii)** Монгол Улсын бүх айл өрхийн цахилгааныг 12-р сарын 1-ээс 2021 оны 7-р сарын 1-н хүртэл бүх цахилгааны төлбөрийг тэглэх; **iii)** 100 метр хүртэл метр квадраттай айл өрхийн дулаан, ус, хогны мөнгийг 12-р сарын 1-ээс 2021 оны 7-р сарын 1-н хүртэл тэглэх; **iv)** нэг шуудай шахмал түлшний үнийг 75 хувь хүртэл бууруулах багц шийдвэрүүдийг гаргасан.

#### **4.2. Ковид-19 цар тахлын эсрэг хэрэгжүүлж буй арван их наядын хотөлбөрийн эдийн засгийн салбаруудад үзүүлж буй нөлөөлөл**

УИХ-аас 2020 оны 04 дүгээр сарын 29-ний өдөр баталсан “Коронавируст халдвар /КОВИД-19/-ын цар тахлаас урьдчилан сэргийлэх, тэмцэх, нийгэм, эдийн засагт үзүүлэх сөрөг нөлөөллийг бууруулах тухай” хуулийн хэрэгжих хугацааг 2021 оны 7-р сарын 01 хүртэлх хугацаагаар сунгасан.<sup>13</sup>

Мөн Монгол улсын ЗГ-аас 2021 оны 02-р сарын 10-ны өдөр ирэх гурван жилийн хугацаанд хэрэгжүүлэх “Эрүүл мэндээ хамгаалж, эдийн засгаа сэргээх 10 их наядын цогц төлөвлөгөө”<sup>14</sup>-г танилцуулсан.

Энэ нь Монгол улсын бүтэн жилийн төсөвтэй тэнцэх хэмжээний хөрөнгө ба хуваарилалтыг нь тоймлон авч үзвэл: **i)** ЖДҮ эрхлэгчдэд жилийн 3 хувийн хүүтэй, 3 жилийн хугацаатай хоёр их наяд төгрөгийн зээл; **ii)** Залуучуудыг ажил, мэргэжилд бэлтгэх, эрүүл чийрэг, идэвхтэй амьдралын хэв маягт

<sup>13</sup> <http://www.parliament.mn/n/fhsyn>

<sup>14</sup> Төлөвлөгөөний дэлгэрэнгүйтэй эндээс танилцана уу, ЗГ-ын 2021 оны №42-р тогтоолын хавсралт <https://www.legalinfo.mn/annex/details/11611?lawid=16094>

хөтлөх 2 сарын хугацаатай, сарын 500 мянган төгрөгийн тэтгэлэгт сургалтад хамруулахад 500 тэрбум төгрөг; iii) Эхний ээлжинд Улаанбаатар хотод барих “Залуус I, II, III” хорооллын дэд бүтэц, газар олгох, орон сууцыг нэг маягийн зургаар барих, ипотекийн хөнгөлөлттэй зээл олгох зэрэгт гурван их наяд төгрөг; iv) Стратегийн ач холбогдол бүхий томоохон төсөл, хөтөлбөрүүдийг хэрэгжүүлэхэд хоёр их наяд төгрөг; v) Хөдөө аж ахуйн үйлдвэрлэл, малчдын орлого, амьжиргааг дэмжих зорилгоор 500 тэрбум төгрөг; vi) Монголбанкны жилд нэг их наяд төгрөг байгаа репо санхүүжилтийг хоёр их наяд төгрөг болгож нэмэх /ингэхдээ жижиг, дунд үйлдвэрлэл эрхлэгчдэд олгох 300 сая төгрөгийг 500 сая, уул уурхайн бус экспортын үйлдвэрлэл эрхлэгчдэд олгох нэг тэрбум хүртэл төгрөгийг гурван тэрбум хүртэл болгох/-ээр төлөвлөсөн.

Дийлэнх буюу нийт 6 их наяд төгрөгийн санхүүжилтийг Банкны сектороор дамжуулан олгож буй төсөв-мөнгөний тэлэх бодлогын энэхүү үр нөлөө дунд, урт хугацаанд эдийн засгийн бүхий л салбарт бодит дэмжлэг болж чадна гэж олон улс орны бодлого боловсруулагчид итгэн, тодорхой хэмжээний мөнгөн дүн бүхий тусламжийн багц (relief package)-уудыг зарлан, иргэдийн эдийн засгийн өөдрөг төсөөллийг бий болгохыг оролдож байна.

Гэхдээ энэ бүх арга хэмжээний бодит үр нөлөөг урьдчилан үнэлэхэд нарийн түвэгтэй юм.

Монгол улсын Банкны холбооноос энэ оны 3-р сард зохион байгуулсан “10 их наядын хөтөлбөр: Бэрхшээл, боломж” уулзалтаар цах тахлын үед хэрэглээний зээлийн эргэн төлөлтийн хугацааг хойшлуулсан, ипотекийн зээлийн хүүг бууруулж, тэтгэврийн зээлийг тэглэсэн зэрэг банкны секторт үүсч буй ачааллыг тодорхойлж, цаашид олгосон зээл чанаргүй болох буюу зээлийн эрдэл (нийт зээлийн 40% эрсдэлтэй) нэмэгдэж болзошгүйг дүгнэсэн. Үүний зэрэгцээ банкууд энэ үед үйлчилгээгээ харилцагчдад тасралтгүй хүргэхийн тулд банкны үйлчилгээг цахимжуулах зорилгоор мэдээлэл, технологийн салбарт хамгийн их хөрөнгө оруулалт хийж байгаа, энэ нь банкны зардлын 1/3-тэй тэнцүү буюу нийт 100 сая доллар байгааг мөн дурьдсан байна [13].

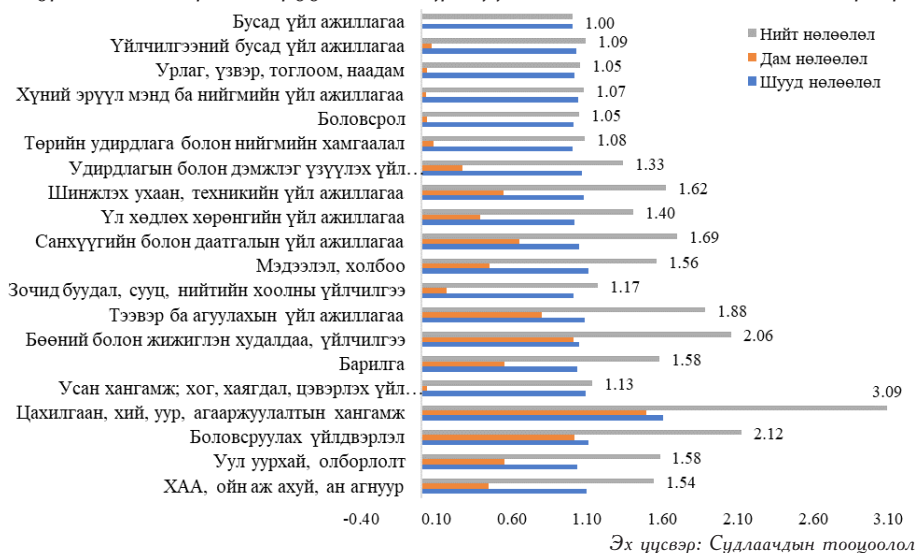
Монголбанкнаас урт хугацаат репо санхүүжилтээр олгосон эх үүсвэрээр 2021 оны 4-р сарын 23-ны өдрийн байдлаар 1667 аж ахуйн нэгжид нийт 268 тэрбум төгрөгийн зээлийг банкууд олгоод байна. Репо санхүүжилтийн хүрээн дэх зээл олголтыг тасралтгүй, хэвийн үргэлжлүүлэх зорилгоор Монголбанкнаас 2021 оны 4-р сарын 26-ны өдөр банкуудаас ирүүлсэн саналд үндэслэн 50 тэрбум төгрөгийн дүн бүхий репо арилжааг зохион байгуулсан байна<sup>15</sup>.

Судалгааны энэ хэсэгт бид Монгол Улсын ЗГ-аас Ковид-19 цар тахлын

<sup>15</sup> <https://www.mongolbank.mn/news.aspx?tid=1&id=2802>

эсрэг хэрэгжүүлж буй эдийн засгийг дэмжих арван их наядын хөтөлбөр нь эдийн засгийн салбаруудын гарц болон ажил эрхлэлтэд хэрхэн нөлөөлж байгааг салбар хоорондын балансад тулгуурлан тооцоолов. ҮСХ-оос гаргаж буй тус балансын тооцоолол 2-3 жилийн хугацааны **хоцрогдолтойгоор** гардаг бөгөөд хамгийн сүүлд 2020 оны 4-р сард 2018 оны салбар хоорондын хүснэгтийг гаргасан. Бид энэхүү судалгаандаа 20x20 буюу эдийн засгийн 20 салбарын мэдээг ашигласан бөгөөд эдгээр салбарууд тус бүрийн хөрөнгө оруулалт (эцсийн хэрэглээ) нэг нэгжээр нэмэгдэхэд тухайн салбар болон бусад салбараас хэрэглэгдэх бүтээгдэхүүний эрэлтийг нэмэгдүүлж байдаг ба эдгээрийн нийлбэрийг **хөрөнгө оруулалтын үржүүлэгчээр** хэмждэг. Өөрөөр хэлбэл, энэ үзүүлэлт нь аль нэг салбарт тэрбум төгрөгийн хөрөнгө оруулалт хийвэл тухайн салбар болон бусад салбарын үйлдвэрлэл хэдэн тэрбумаар нэмэгдэж байгааг харуулна. Зураг 3-д эдийн засгийн салбар тус бүрээр хөрөнгө оруулалтын үржүүлэгчийг тооцоолон харуулав. Үүнд:

Зураг №3. Хөрөнгө оруулалтын үржүүлэгч, эдийн засгийн 20 салбараар



Эдийн засгийн салбаруудаас хөрөнгө оруулалтын үржүүлэгч хамгийн өндөртэй нь цахилгаан, хий, уур, агааржуулалтын хангамжийн салбар байна. Өөрөөр хэлбэл, тус салбарт 1 тэрбум төгрөгийн хөрөнгө оруулалт хийвэл өөрийн салбарын ДНБ-ийг 1.6 тэрбум, бусад салбарын ДНБ-ийг 1.49 тэрбум төгрөгөөрөөр (нийт ДНБ-ийг 3.09 тэрбум) нэмэгдүүлж байна. Харин эдгээр салбаруудад 20 тэрбум төгрөгийн хөрөнгө оруулалтыг тэнцүү хуваарилбал нийт

ДНБ-ний хэмжээ 30.12 тэрбум буюу тухайн салбаруудын ДНБ-ийг 21.5 тэрбумаар, бусад салбаруудын ДНБ-ийг 8.61 тэрбум төгрөгөөр нэмэгдүүлж байна.

Үүнээс гадна Монгол улсын ЭГ-аас эдийн засгийн салбаруудад олгож буй санхүүжилт нь тухайн салбарын болон бусад салбарын ажиллах хүчний өөрчлөлтөд ямар нөлөө үзүүлж байгааг судлав. Өөрөөр хэлбэл, аль нэг салбарт санхүүжилтийг тодорхой хэмжээгээр нэмэгдүүлэхэд тухайн салбар болон бусад салбарт хэдий хэмжээний ажлын байрыг шууд болон шууд бусаар нэмэгдүүлж байгааг тооцоолов. Үүнд:

Зураг № 4. Ажиллах хүчний өсөлтөд хөрөнгө оруулалтын үзүүлэх нөлөө



Эдгээр салбаруудад тус бүр нэг тэрбум төгрөг хөрөнгө оруулбал нийт 1206 ажлын байр шинээр болж байгаагийн 86.88 хувь нь тухайн салбаруудад шууд байдлаар, 13.1 хувь нь бусад салбаруудад шууд бус байдлаар ажлын байрыг нэмэгдүүлж байна. Эдгээрээс хөдөө аж ахуй (98 ажлын байр), бөөний болон жижиглэнгийн худалдаа (78 ажлын байр), урлаг, үзлэг, тоглоом (79 ажлын байр), үйлчилгээний бусад үйл ажиллагаа (67 ажлын байр), боловсрол (64 ажлын байр) зэрэг салбаруудын хувьд тухайн салбаруудад олгож буй

санхүүжилтийн нөлөөгөөр хамгийн их шинэ ажлын байр бий болдог байна.

Эцэст нь бид Монгол Улсын ЗГ-аас Ковид-19 цар тахлын эсрэг хэрэгжүүлж буй эдийн засгийг дэмжих арван их наяд төгрөгийн санхүүжилтийг эдийн засгийн салбаруудад дараах **дөрвөн хувилбараар** хуваарилсан үед тухайн салбаруудын гарц болон шинэ ажлын байранд ямар нөлөө үзүүлэх боломжтойг тооцоолов. Үүнд:

**Хувилбар нэг: Эдийн засгийн салбаруудад 10 их наяд төгрөгийг тэнцүү хуваарилах**

Хэрэв ЗГ-аас Ковид-19 цар тахлын эсрэг эдийн засгийг дэмжих арван их наяд төгрөгийн санхүүжилтийг эдийн засгийн 20 салбарт тэнцүү хуваарилбал нийт ДНБ-ний хэмжээ 15.06 их наяд төгрөгөөр нэмэгдэх боломжтой байна.

*Хүснэгт №2. Арван их наядыг бүх салбаруудад тэнцүү хуваарилах үеийн тооцоолол*

Эдийн засгийн салбарууд	Шууд нөлөө	Дам нөлөө	Нийт нөлөө	Эзлэх хувь
<b>ХАА, ойн аж ахуй, ан агнуур</b>	547.8	223.9	771.7	5.1%
<b>Уул уурхай, олборлолт</b>	516.6	274.0	790.5	5.3%
<b>Боловсруулах үйлдвэрлэл</b>	554.0	506.9	1,060.9	7.0%
<b>Цахилгаан, хий, уур, агааржуулалтын хангамж</b>	800.0	745.5	1,545.5	10.3%
<b>Усан хангамж; хог, хаягдал, цэвэрлэх үйл ажиллагаа</b>	545.8	19.3	565.1	3.8%
<b>Барилга</b>	515.7	274.3	790.0	5.2%
<b>Бөөний болон жижиглэн худалдаа, үйлчилгээ</b>	523.9	505.0	1,028.9	6.8%
<b>Тээвэр ба агуулахын үйл ажиллагаа</b>	540.6	399.0	939.5	6.2%
<b>Эочид буудал, сууц, нийтийн хоолны үйлчилгээ</b>	503.6	81.6	585.2	3.9%
<b>Мэдээлэл, холбоо</b>	555.2	224.9	780.2	5.2%
<b>Санхүүгийн болон даатгалын үйл ажиллагаа</b>	522.5	324.7	847.2	5.6%
<b>Үл хөдлөх хөрөнгийн үйл ажиллагаа</b>	505.8	195.4	701.2	4.7%
<b>Шинжлэх ухаан, техникийн үйл ажиллагаа</b>	538.7	272.8	811.6	5.4%
<b>Удирдлагын болон дэмжлэг үзүүлэх үйл ажиллагаа</b>	533.0	134.4	667.4	4.4%
<b>Төрийн удирдлага болон нийгмийн хамгаалал</b>	500.6	40.7	541.3	3.6%

Боловсрол	504.6	18.7	523.3	3.5%
Хүний эрүүл мэнд ба нийгмийн үйл ажиллагаа	521.0	16.4	537.4	3.6%
Урлаг, үзвэр, тоглоом, наадам	508.6	16.9	525.5	3.5%
Үйлчилгээний бусад үйл ажиллагаа	512.2	33.1	545.3	3.6%
Бусад үйл ажиллагаа	500.0	-	500.0	3.3%
Нийт дүн	<b>10,750.2</b>	<b>4,307.5</b>	<b>15,058</b>	<b>100%</b>

Эх үүсвэр: Судлаачдын тооцоолол

### Хувилбар хоёр: ЭГ-ын зорилтот салбаруудад төлөвлөгөөний дагуу хуваарилах

Монгол улсын ЭГ-ын 2021 оны 2-р сарын 17-ны өдрийн №42 дугаар тогтоолоор баталсан “Эрүүл мэндээ хамгаалж, эдийн засгаа сэргээх 10 их наядын цогц төлөвлөгөө”-нд зарим зорилтод салбарт хуваарилахаар тусгасан байна. Тухайлбал, ипотекийн зээлд 2 их наяд, орон сууцны хороололд 1 их наяд буюу барилгын салбарт 3 их наяд; залуусыг хөдөлмөрт бэлтгэх сургалт буюу боловсролын салбарт 500 тэрбум; ХАА-н салбарт 500 тэрбум төгрөг тус бүр төлөвлөсөн байна. Харин ажлын байрыг дэмжих зорилгоор эдийн засгийн бүх салбарт 2 их наяд; үйлдвэрлэл, үйлчилгээ эрхлэгч, уул уурхайн бус экспортын бүтээгдэхүүн үйлдвэрлэлийг дэмжихэд 2 их наяд төгрөгийг тус бүр төлөвлөсөн байна. Энд байгаа ХАА, боловсрол болон барилгын салбараас бусад хөрөнгө оруулалт болох 6 их наяд төгрөг нь банк, санхүүгийн салбараар дамжин эдийн засгийн салбаруудад хуваарилагдах тул нийт 4 салбарт тус арван их наяд төгрөг шууд байдлаар хуваарилагдахаар байна. Үүнд:

#### Хүснэгт №3. Зорилтот салбаруудад төлөвлөгөөний дагуу хуваарилах цөийн тооцоолол

Зорилтот салбар	Хөрөнгө оруулалт	Шууд нөлөө	Дам нөлөө	Нийт нөлөө	Эзлэх хувь
<b>Хөдөө аж ахуй</b>	500 тэрбум	547.8	223.9	771.7	4.8%
<b>Барилга</b>	3,000 тэрбум	3,094.4	1,645.6	4,740.0	29.3%
<b>Санхүү</b>	6,000 тэрбум	6,270.0	3,896.4	10,166.4	62.8%
<b>Боловсрол</b>	500 тэрбум	504.6	18.7	523.3	3.2%
Нийт дүн	<b>10,000 тэрбум</b>	<b>10,416.8</b>	<b>5,784.6</b>	<b>16,201.4</b>	<b>100%</b>

Эх үүсвэр: Судлаачдын тооцоолол

Дээрх эдийн засгийн салбаруудад арван их наяд төгрөгийг батлагдсан

төлөвлөгөөний дагуу хуваарилалт хийвэл нийт ДНБ-ний хэмжээ 16.2 их наяд төгрөгөөр нэмэгдэхээр байна. Энэ нь өмнөх хувилбартай харьцуулбал 7.6 хувиар өндөр гарсан байна.

**Хувилбар гурав: Уул уурхайн бус эдийн засгийн салбаруудад хуваарилах**

Ковид-19 цар тахлын хөл хориотой энэ үед уул уурхайн салбар нь хэвийн ажиллаж байгаагаас гадна ажлын байрыг ихээр бий болгодоггүй салбаруудын нэг юм. Тэгвэл энэхүү арван их наяд төгрөгийн санхүүжилтийг уул уурхайн бус салбаруудад хуваарилвал нийт ДНБ-ний хэмжээ 16.13 их наяд төгрөгөөр нэмэгдэх боломжтой байна. Тус тооцооллыг хийхдээ бүх салбаруудад тэнцүү хувиарлалт хийлгүйгээр тухайн салбарт олгох санхүүжилтийн хэмжээ нь уул уурхайн бус салбарын нийт ДНБ-нд тухайн салбарын ДНБ-ний эзлэх хувийн жин ямар байгаагаас хамааруулан хуваарилалт хийсэн болно.

*Хүснэгт №4. Уул уурхайн бус салбаруудад хуваарилах цөийн тооцоолол*

Уул уурхайн бус салбар	Эзлэх хувь	Хуваарилалт	Нийт нөлөө
<b>ХАА, ойн аж ахуй, ан агнуур</b>	11.1%	1,112	847.6
<b>Боловсруулах үйлдвэрлэл</b>	22.1%	2,212	5,257.4
<b>Цахилгаан, хий, уур, агааржуулалтын хангамж</b>	4.9%	494	3,640.7
<b>Усан хангамж; хог, хаягдал, цэвэрлэх үйл ажиллагаа</b>	0.4%	35	1.7
<b>Барилга</b>	11.7%	1,171	1,048.4
<b>Бөөний болон жижиглэн худалдаа, үйлчилгээ</b>	11.7%	1,171	2,557.6
<b>Тээвэр ба агуулахын үйл ажиллагаа</b>	8.3%	830	1,347.7
<b>Зочид буудал, сууц, нийтийн хоолны үйлчилгээ</b>	2.0%	197	37.3
<b>Мэдээлэл, холбоо</b>	3.0%	304	237.1
<b>Санхүүгийн болон даатгалын үйл ажиллагаа</b>	4.5%	450	518.9
<b>Үл хөдлөх хөрөнгийн үйл ажиллагаа</b>	4.9%	487	268.7
<b>Шинжлэх ухаан, техникийн үйл ажиллагаа</b>	2.5%	246	236.4
<b>Удирдлагын болон дэмжлэг үзүүлэх үйл ажиллагаа</b>	1.8%	178	68.5
<b>Төрийн удирдлага болон нийгмийн хамгаалал</b>	4.3%	427	36.9



Боловсрол	3.4%	342	14.5
Хүний эрүүл мэнд ба нийгмийн үйл ажиллагаа	2.2%	223	7.4
Урлаг, үзвэр, тоглоом, наадам	0.4%	39	1.2
Үйлчилгээний бусад үйл ажиллагаа	0.8%	80	6.2
Бусад үйл ажиллагаа	0.0%	2	-
Нийт дүн	<b>100%</b>	<b>10,000</b>	<b>16,134.4</b>

Эх үүсвэр: Судлаачдын тооцоолол

### Хувилбар дөрөв: Ажлын байр ихээр нэмэгдүүлдэг салбаруудад хуваарилах

Монгол улсын хэмжээнд 2020 оны эцсийн байдлаар 1,124.5 мянган ажиллагчид тус эдийн засгийн 20 салбарт ажиллаж байгаа гэсэн статистик гарсан байна. Хэдийгээр Ковид-19 цар тахлын хатуу хөл хориотой энэ үед зарим салбарын үйл ажиллагааг хязгаарлах шаардлага тулгарч байгаа ч ажиллах хүчин ихтэй зарим салбаруудын үйл ажиллагааг олон өдрийн туршид зогсоох нь ажилгүйдэл, ядуурал нэмэгдэж, өрхийн хэрэглээ болон худалдан авах чадварыг бууруулахаас гадна хулгай, гэр бүлийн хүчирхийлэл зэрэг нийгмийн бусад сөрөг үр дагварыг нэмэгдүүлэх хандлагатай байж болох юм. Иймд аль болох ажлын байрыг хэвээр хадгалж үлдэхийн тулд ажиллах хүч ихтэй салбаруудад түлхүү санхүүжилт хийж бодит дэмжлэг үзүүлэх нь зүйтэй. Иймд манай улсын нийт ажиллагчдын 60.58 хувийг бүрдүүлдэг дараах 6 салбарт тус арван их наяд төгрөгийг дараах **3 дэд хувилбараар** хуваарилан тооцоолол хийв.

Хүснэгт №5. Ажлын байр ихээр нэмэгдүүлдэг салбаруудад хуваарилах үеийн тооцоолол

Ажлын байр ихтэй салбарууд	Хувилбар 4.1		Хувилбар 4.2		Хувилбар 4.3	
	Тус 6 салбарт тэнцүү хувиар хөрөнгө оруулах		ДНБ-д тухайн салбарын эзлэх хувиар олгох		Нийт ажиллагчдад эзлэх хувийн жинд тулгуурлан олгох	
	Орц	Гарц	Орц	Гарц	Орц	Гарц
Ходоо аж ахуй	1,667	2,573	1,691	2,610	3,951	6,098
Боловсруулах үйлдвэрлэл	1,667	3,537	3,364	7,138	1,321	2,802
Барилга	1,667	2,634	1,781	2,814	946	1,494

<b>Бөөний болон жижиглэн худалдаа</b>	1,667	3,430	1,780	3,664	2,431	5,003
<b>Тээвэр ба агуулахын үйл ажиллагаа</b>	1,667	3,132	1,262	2,371	983	1,847
<b>Үйлчилгээний бусад үйл ажиллагаа</b>	1,667	1,818	122	133	368	402
<b>Нийт дүн</b>	<b>10,000</b>	<b>17,124</b>	<b>10,000</b>	<b>18,729</b>	<b>10,000</b>	<b>17,646</b>

Эх үүсвэр: Судлаачдын тооцоолол

Нийт ажиллагчдын 60.58 хувийг бүрдүүлдэг дээрх 6 салбарт арван их наяд төгрөгийг тэнцүү хуваарилбал нийт ДНБ-ий хэмжээ 17.12 их наяд төгрөгөөр нэмэгдэхээр байгаа бол ДНБ-д тухайн салбарын ДНБ-ий эзлэх хувийн жинд тулгуурлан хуваарилсан үед нийт ДНБ-ний хэмжээг 18.73 их наяд төгрөгөөр нэмэгдүүлэх боломжтой байна. Харин нийт ажиллагчдад тухайн салбарын ажиллагчдын эзлэх хувийн жинд тулгуурлан хуваарилсан үед нийт ДНБ-ний хэмжээг 17.65 их наяд төгрөгөөр нэмэгдүүлэх боломжтой байна. Өөрөөр хэлбэл, Монгол улсын ЗГ -аас эдийн засгийг сэргээх зорилгоор олгож буй арван их наяд төгрөгийг хамгийн олон ажлын байртай дээрх салбаруудад олгохоос гадна ДНБ-д тухайн салбаруудын эзлэх хувийн жинд нь тулгуурлан хуваарилсан үед нийт ДНБ-ий хэмжээг хамгийн ихээр нэмэгдүүлэх байна. Энэхүү хувилбар 4.2 нь бусад хувилбартай харьцуулбал нийт ДНБ-ий хэмжээг хамгийн ихээр нэмэгдүүлэхээс гадна хамгийн их шинэ ажлын байрыг нэмэгдүүлэх боломжтой болох нь харагдаж байна. Өөрөөр хэлбэл, хувилбар 4.2-ийг хэрэгжүүлсэн үед ойролцоогоор 841 мянган шинэ ажлын байр нэмэгдэх боломжтой гэдгийг дараах хүснэгтээс харж болно.

Хүснэгт №6. Хувилбар тус бүрээр тооцсон нийт гарцуудын харьцуулалт

Хувилбар болон гарцууд	Х-1	Х-2	Х-3	Х-4.1	Х-4.2	Х-4.3
<b>Нийт шинэ ажлын байр, хүнээр</b>	602.94	437,997	631,125	533,946	841,009	683,294
<b>ДНБ-ний хэмжээ, тэрбум төгрөгөөр</b>	15,058	16,201	16,134	17,124	18,729	17,646

Эх үүсвэр: Судлаачдын тооцоолол

Дээрх хувилбаруудаас гарсан үр дүн нь 10 их наяд төгрөгийн нэг жилийн дотор эдийн засагт хөрөнгө оруулалт хэлбэрээр оруулсан үед гарах үр нөлөө юм. Тухайлбал, 10 их наяд төгрөгийн 2021 ондоо багтаан хувилбар хувилбар 4.2-ын дагуу эдийн засгийн салбаруудад хуваарилбал ажлын байрыг 841,0 мянган хүнээр, ДНБ-ийг 18,7 их наяд төгрөгөөр хэмэгдүүлэх боломжтой

харагдаж байна.

### Дүгнэлт

Цар тахлын эсрэг Монгол Улсын ЗГ-аас авч хэрэгжүүлж буй төсвийн арга хэмжээний дунд, урт хугацааны нөлөөллийг тооцох шаардалагатай байна. Гэнэтийн энэ нөхцөл байдал нь улс орнуудын эдийн засгийн бүтцэд өөрчлөлт оруулж байгаа учир Монгол Улс ч ялгаагүй хөгжлийн тэргүүлэх чиглэлд хамаарагдах салбарыг бодитой дэмжиж цар тахлын дараа эдийн засгаа ямар төлөвлөгөөтэйгээр сэргээх асуудлыг эртнээс тодорхойлох нь зүйтэй юм. Тиймээс цар тахлын эсрэг төсвийн бодлогын оновчтой арга хэрэгслүүдийг ашиглан, эерэг үр нөлөөг бий болгохын тулд төсөв-мөнгөний зохистой уялдааг хангах шаардлагатай.

Энэхүү өгүүлэлд их хямралын үед төсвөөр дамжуулан хийгдэж байсан арга хэмжээг одоогийн эрсдэлт нөхцөлд улс орнуудын тус цар тахлын эсрэг авч буй арга хэмжээтэй харьцуулах замаар дунд, урт хугацаанд эдийн засгийг сэргээхэд эерэг нөлөөллийг бий болгохуйц үр ашигтай арга хэмжээг төсвийн тусламжийн багцтай хамт давхар авч хэрэгжүүлэх шаардлагатай болохыг дүгнэж байна.

Монгол улсын ЗГ-аас Ковид-19 цар тахлын эсрэг эдийн засгийг сэргээх зорилго бүхий арван их наяд төгрөгийн цогц төлөвлөгөө нь ХАА, барилга, боловсол зэрэг зарим зорилгот салбаруудад хуваарилагдаж байгаагаас гадна 60 орчим хувьд нь банк, санхүүгийн байгууллагуудаар дамжин хийгдэх зээлийн санхүүжилт хэлбэрээр эдийн засгийн бүхий л салбаруудад тодорхой хэмжээгээр олгогдож эхэлсэн.

Салбар хоорондын хүснэгтэд тулгуурласан Орц-Гарцын шинжилгээний үр дүнгээр энэхүү арван их наяд төгрөгийг тухайн салбарын онцлог, нийт ДНБ болон ажлын байрыг нэмэгдүүлж байгаа байдал зэргээс нь хамааруулаад хэд хэдэн хувилбараар үнэлгээ хийж үзсэн. Эдгээр хувилбаруудаас 4.2-р хувилбар буюу ажиллах хүчний 60 хувийг бүрдүүлдэг ХАА, Боловсруулах үйлдвэрлэл, Барилга, Бөөний болон жижиглэн худалдаа, Тээвэр ба агуулахын үйл ажиллагаа, Үйлчилгээний бусад үйл ажиллагаа гэсэн 6 салбарт хуваарилах нь хамгийн оновчтой шийдэл байхаар байна. Учир нь ДНБ-д эдгээр салбарын эзлэх хувийн жинд нь үндэслэн арван их наяд төгрөгийн мөнгөн дүн бүхий санхүүжилтийг хуваарилснаар нийт ДНБ-ний хэмжээ (18.7 их наяд) болон шинэ ажлын байрыг (841 мянга) хамгийн ихээр нэмэгдүүлэх боломжтой болох нь судалгааны үр дүнгээр нотлогдож байна. Гэвч энэ нь 3 орчим жилийн хугацаанд зорилгот салбаруудад хуваарийн дагуу хэсэгчлэн хуваарилагдах

тул хувилбар тус бүрээс гаргасан дүнгүүд нь 3 жилийн туршид давхардсан дүнгээр бий болох үр дүн юм. Тухайлбал, хувилбар 4.2-ийн хувь 10 их наядын хөтөлбөрийг хэрэгжүүлэх 3 жилийн хугацаанд жилд дунджаар ДНБ-ий хэмжээг 6,2 их наяд төгрөгөөр, шинэ ажлын байрыг 280 мянган хүнээр нэмэгдүүлэх боломжтой харагдаж байна.

### **Ашигласан материал**

- [1] M. F. e. Castro, “Fiscal Policy during a Pandemic,” *FEDERAL RESERVE BANK OF ST. LOUIS Working Paper Series*, May 2020.
- [2] Б. Эрдэнэбат ба Б. Соёлмаа, “Ковид-19 цар тахлын үеийн эдийн засгийн байдал, үзүүлэх нөлөө, хариу арга хэмжээний саналууд,” УБ, 2020.
- [3] Bloomberg TV Mongolia, January 2021. [Холбогдсон]. Available: <http://bloombergtv.mn/>.
- [4] W. W. Leontief, “Interrelation of Prices, Output, Savings and Investment: A Study in Empirical Application of Economic Theory of General Interdependence,” *Review of Economics and Statistics*, 6. 19, %1-ийн д.дЗ, pp. 109-132, 1937.
- [5] Eduardo A.Haddad, Fernando S.Perobelli ба Inacio F.Araujo, “Input-Output Analysis of COVID-19: Methodology for Assessing the Impacts of Lockdown Measures,” Sro Paulo, 2020.
- [6] R. Matteo, B. Patryk ба C. Diego, “The Economic Consequences of COVID-19 lock-down in the UK. An Input-Output Analysis Using Consensus Scenarios,” Colchester, 2020.
- [7] C. C. Blvaro ба S. S. Deepak, “Input-Output Economics and the Impact of Covid-19,” 2021.
- [8] A. J. M. Allan Layton, “The global fiscal response to COVID-19: Risks and repercussions,” *Economic Analysis and Policy*, 6. 69, 2021.
- [9] B. Leandro, “The effectiveness of fiscal policy in times of COVID,” Barcelona, 2020.
- [10] A. Ferreira, “Fiscal policies in emerging countries as a response do the covid 19 crisis,” 2020.
- [11] о. Alan J. Auerbach, “Inequality, fiscal policy and covid 19 restrictions in a demand-determined economy,” *NBER WORKING PAPER SERIES*, %1-ийн д.дNo. 27366, June 2020.
- [12] МУ-ын Сангийн яам, Монгол улсын нэгдсэн төсөв 2021, Улаанбаатар хот, 2020 он.

- [13] МБХ, “10 их наядын хөтөлбөр: Бэрхшээл, боломж,” УБ, 2021.
- [14] Монгол банк, “Монгол банкнаас авч хэрэгжүүлж буй арга хэмжээ,” *Глобал эдийн засаг, санхүүгийн зах зээлд гарч буй өөрчлөлтийн тойм*, б. 1, рр. 4-6, 22 3-р сар 2020.
- [15] Монгол банк, “Монгол банк, Засгийн газраас авч хэрэгжүүлж буй арга хэмжээ,” *Глобал эдийн засаг, Санхүүгийн зах зээлд гарч буй өөрчлөлтийн тойм*, б. 2, р. 6, 30 3-р сар 2020.

# ХАВСРАЛТ

Хавсралт №1. (I-A)-1 буюу цржцүлэгчийн утга

N°	S1	S2	S3	S4	S5	S6	S7	S8	S9	S10	S11	S12	S13	S14	S15	S16	S17	S18	S19	S20	
S1	1.10	0.01	0.20	0.00	0.01	0.03	0.01	0.00	0.09	0.01	0.00	0.00	0.01	0.01	0.01	0.01	0.02	0.01	0.02	0.00	<b>1.54</b>
S2	0.01	<b>1.03</b>	0.08	0.18	0.05	0.03	0.01	0.01	0.03	0.02	0.01	0.01	0.01	0.03	0.01	0.02	0.01	0.02	0.03	0.00	<b>1.58</b>
S3	0.02	0.04	<b>1.11</b>	0.02	0.02	0.15	0.03	0.02	0.29	0.04	0.02	0.02	0.05	0.06	0.02	0.04	0.05	0.02	0.09	0.00	<b>2.12</b>
S4	0.01	0.04	0.07	<b>1.60</b>	0.36	0.04	0.05	0.03	0.06	0.07	0.03	0.03	0.06	0.10	0.06	0.13	0.08	0.14	0.13	0.00	<b>3.09</b>
S5	0.00	0.00	0.00	0.00	<b>1.09</b>	0.00	0.00	0.00	0.00	0.00	0.00	0.00	0.00	0.00	0.01	0.00	0.01	0.00	0.00	0.00	<b>1.13</b>
S6	0.02	0.05	0.04	0.02	0.02	<b>1.03</b>	0.02	0.01	0.02	0.02	0.01	0.13	0.03	0.02	0.02	0.02	0.02	0.03	0.06	0.00	<b>1.58</b>
S7	0.04	0.06	0.09	0.03	0.04	0.13	<b>1.05</b>	0.09	0.09	0.07	0.02	0.02	0.06	0.06	0.02	0.02	0.06	0.03	0.06	0.00	<b>2.06</b>
S8	0.03	0.06	0.04	0.03	0.04	0.04	0.11	<b>1.08</b>	0.04	0.04	0.02	0.01	0.09	0.10	0.02	0.01	0.02	0.03	0.06	0.00	<b>1.88</b>
S9	0.00	0.01	0.01	0.00	0.01	0.01	0.01	0.01	<b>1.01</b>	0.02	0.01	0.00	0.02	0.03	0.00	0.00	0.00	0.01	0.01	0.00	<b>1.17</b>
S10	0.01	0.01	0.02	0.01	0.02	0.03	0.03	0.03	0.02	<b>1.11</b>	0.04	0.01	0.05	0.06	0.02	0.01	0.01	0.02	0.05	0.00	<b>1.56</b>
S11	0.06	0.04	0.05	0.01	0.07	0.05	0.04	0.03	0.03	0.03	<b>1.05</b>	0.01	0.09	0.07	0.01	0.01	0.01	0.02	0.02	0.00	<b>1.69</b>
S12	0.01	0.01	0.01	0.00	0.01	0.01	0.04	0.01	0.02	0.03	0.03	<b>1.01</b>	0.03	0.05	0.01	0.01	0.01	0.03	0.07	0.00	<b>1.40</b>
S13	0.01	0.01	0.01	0.00	0.03	0.02	0.01	0.01	0.02	0.03	0.07	0.01	<b>1.08</b>	0.04	0.08	0.02	0.03	0.04	0.11	0.00	<b>1.62</b>
S14	0.01	0.01	0.01	0.00	0.01	0.01	0.01	0.02	0.02	0.04	0.01	0.00	0.02	<b>1.07</b>	0.01	0.00	0.00	0.01	0.04	0.00	<b>1.33</b>
S15	0.00	0.00	0.00	0.00	0.01	0.01	0.00	0.00	0.00	0.01	0.00	0.00	0.01	0.01	<b>1.00</b>	0.00	0.00	0.00	0.00	0.00	<b>1.08</b>
S16	0.00	0.00	0.00	0.00	0.00	0.00	0.00	0.00	0.00	0.00	0.00	0.00	0.00	0.00	0.02	<b>1.01</b>	0.00	0.00	0.00	0.00	<b>1.05</b>
S17	0.00	0.00	0.00	0.00	0.00	0.00	0.00	0.00	0.00	0.00	0.00	0.00	0.00	0.00	0.00	0.00	<b>1.04</b>	0.00	0.01	0.00	<b>1.07</b>
S18	0.00	0.00	0.00	0.00	0.00	0.00	0.00	0.00	0.00	0.00	0.00	0.00	0.00	0.01	0.01	0.00	0.00	<b>1.02</b>	0.01	0.00	<b>1.05</b>
S19	0.00	0.00	0.00	0.00	0.00	0.00	0.00	0.00	0.00	0.01	0.01	0.01	0.00	0.00	0.00	0.00	0.00	0.00	<b>1.02</b>	0.00	<b>1.09</b>
S20	0.00	0.00	0.00	0.00	0.00	0.00	0.00	0.00	0.00	0.00	0.00	0.00	0.00	0.00	0.00	0.00	0.00	0.00	0.00	0.00	<b>1.00</b>
	<b>1.33</b>	<b>1.39</b>	<b>1.74</b>	<b>1.93</b>	<b>1.79</b>	<b>1.59</b>	<b>1.43</b>	<b>1.38</b>	<b>1.74</b>	<b>1.56</b>	<b>1.34</b>	<b>1.28</b>	<b>1.60</b>	<b>1.73</b>	<b>1.34</b>	<b>1.33</b>	<b>1.37</b>	<b>1.45</b>	<b>1.80</b>	<b>1.00</b>	<b>30.12</b>

Хавсралт №2. Нэг тэрбум төгрөгийн хөрөнгө оруулалтад бий болох ажлын байрны тоо, салбараар

Код	S1	S2	S3	S4	S5	S6	S7	S8	S9	S10	S11	S12	S13	S14	S15	S16	S17	S18	S19	S20	
S1	69.40	0.55	12.74	0.28	0.33	1.78	0.39	0.31	5.50	0.53	0.27	0.30	0.66	0.86	0.39	0.64	1.11	0.35	1.37	0.00	98
S2	0.02	4.41	0.33	0.76	0.20	0.11	0.04	0.04	0.13	0.08	0.03	0.03	0.06	0.12	0.04	0.08	0.06	0.09	0.13	0.00	7
S3	0.24	0.38	10.66	0.20	0.23	1.44	0.28	0.23	2.75	0.38	0.19	0.22	0.44	0.60	0.19	0.37	0.45	0.23	0.91	0.00	20
S4	0.11	0.28	0.49	11.93	2.66	0.31	0.37	0.21	0.47	0.54	0.23	0.20	0.41	0.76	0.47	1.00	0.60	1.02	0.98	0.00	23
S5	0.00	0.01	0.01	0.01	21.87	0.05	0.01	0.01	0.10	0.03	0.01	0.01	0.02	0.02	0.23	0.02	0.12	0.05	0.06	0.00	23
S6	0.30	0.70	0.50	0.29	0.27	14.22	0.22	0.15	0.32	0.28	0.20	1.73	0.35	0.28	0.25	0.25	0.22	0.45	0.79	0.00	22
S7	1.62	2.40	3.36	1.33	1.41	4.90	39.84	3.46	3.25	2.83	0.69	0.89	2.31	2.45	0.85	0.91	2.33	1.22	2.20	0.00	78
S8	0.52	1.21	0.80	0.60	0.80	0.71	2.09	20.21	0.76	0.75	0.29	0.17	1.68	1.93	0.47	0.27	0.32	0.49	1.08	0.00	35
S9	0.08	0.24	0.25	0.11	0.29	0.35	0.55	0.33	40.32	0.69	0.27	0.07	0.64	1.22	0.14	0.14	0.18	0.58	0.40	0.00	47
S10	0.07	0.14	0.20	0.07	0.15	0.25	0.29	0.30	0.19	10.84	0.41	0.08	0.51	0.59	0.24	0.11	0.12	0.20	0.48	0.00	15
S11	0.68	0.43	0.59	0.13	0.87	0.61	0.45	0.39	0.35	12.58	0.14	1.03	0.84	0.18	0.11	0.11	0.12	0.25	0.30	0.00	20
S12	0.00	0.00	0.00	0.00	0.00	0.00	0.01	0.00	0.01	0.01	0.01	0.34	0.01	0.02	0.00	0.00	0.00	0.01	0.02	0.00	0
S13	0.11	0.15	0.19	0.05	0.40	0.29	0.12	0.10	0.20	0.35	0.86	0.12	13.50	0.46	1.00	0.24	0.35	0.52	1.33	0.00	20
S14	0.22	0.23	0.28	0.10	0.24	0.22	0.31	0.47	0.51	0.96	0.23	0.08	0.47	22.94	0.14	0.08	0.09	0.24	0.92	0.00	29
S15	0.02	0.14	0.11	0.04	0.27	0.41	0.14	0.16	0.13	0.46	0.04	0.08	0.26	0.40	37.63	0.09	0.14	0.06	0.10	0.00	41
S16	0.02	0.03	0.03	0.02	0.06	0.06	0.04	0.03	0.05	0.11	0.21	0.02	0.11	0.08	0.92	61.44	0.04	0.17	0.28	0.00	64
S17	0.02	0.06	0.09	0.02	0.03	0.15	0.19	0.11	0.07	0.14	0.02	0.03	0.06	0.06	0.02	0.02	48.81	0.03	0.42	0.00	50
S18	0.02	0.04	0.05	0.02	0.03	0.04	0.06	0.06	0.07	0.09	0.03	0.02	0.13	0.75	0.58	0.02	0.02	76.83	0.54	0.00	79
S19	0.18	0.12	0.18	0.06	0.12	0.15	0.24	0.18	0.13	0.64	0.83	0.56	0.15	0.24	0.05	0.05	0.04	0.12	62.97	0.00	67
S20	0.00	0.00	0.00	0.00	0.00	0.00	0.00	0.00	0.00	0.00	0.00	0.00	0.00	0.00	0.00	0.00	0.00	0.00	0.00	466.93	467
	74	12	31	16	30	26	46	27	55	20	17	5	23	35	44	66	55	83	75	467	1,206

vt